

A GVI 2021. októberi negyedéves konjunktúrafelvételének eredményei

Budapest, 2021. november

Az MKIK Gazdaság- és Vállalkozáskutató Intézet olyan nonprofit kutatóműhely, amely elsősorban alkalmazott közgazdasági kutatásokat folytat. Célja, hogy elméletileg és empirikusan megalapozott ismereteket és elemzéseket nyújtson a magyar gazdaság és a magyar vállalkozások helyzetét és kilátásait befolyásoló gazdasági és társadalmi folyamatokról.

MKIK GVI

Institute for Economic and Enterprise Research
Hungarian Chamber of Commerce and Industry

MKIK Gazdaság- és Vállalkozáskutató Intézet
Budapest

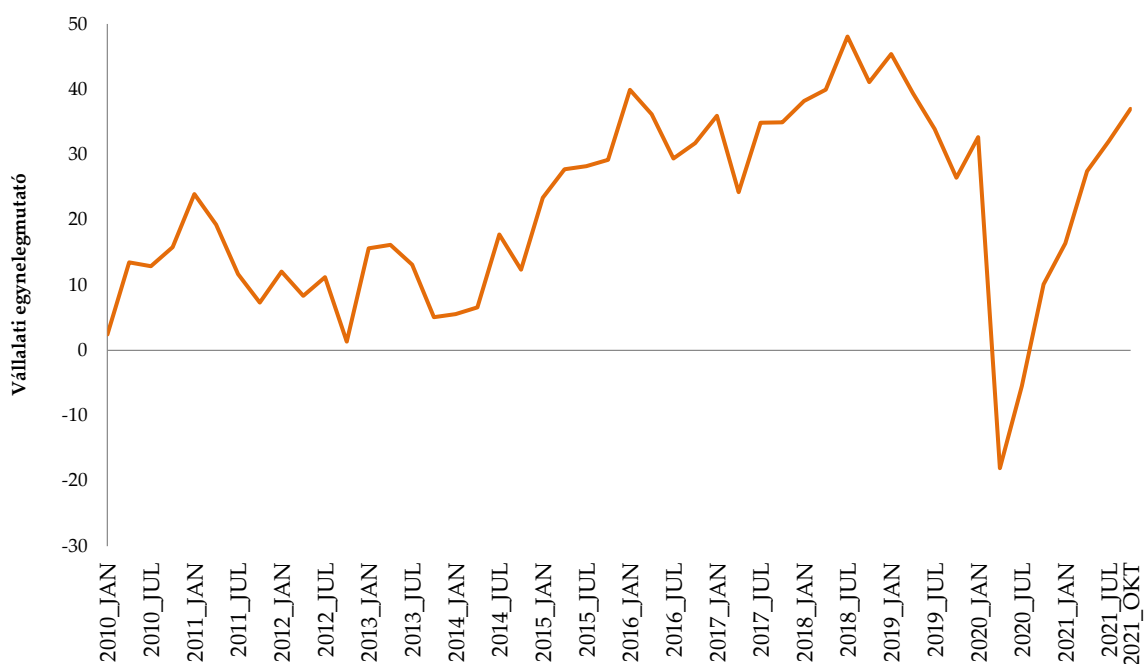
A kézirat lezárva: 2021. november 16.

Cím: MKIK GVI
1054 Budapest, Szabadság tér 7.
Tel: 235-05-84
e-mail: gvi@gvi.hu
Internet: <http://www.gvi.hu>

1. Konjunktúra és Bizonytalansági mutató

Az MKIK Gazdaság- és Vállalkozáskutató Intézet (GVI) negyedéves vállalati konjunktúrafelmérésében 350 cégvezető véleményét kérdeztük cégük üzleti helyzetéről és kilátásairól.¹ A 2021. októberi adatfelvétel eredményei szerint Magyarországon az üzleti bizalom szintje a 2020. tavaszi mélypontot követően folyamatosan javuló tendenciát mutat, 2021 júliusához képest a Negyedéves Konjunktúramutató +32-ről +37 pontra nőtt (lásd 1.1. ábra). A 2010-ben megkezdett felmérés történetében kizárólag 2020 áprilisában és júliusában fordult elő, hogy negatív tartományba került a mutató, 2020 októberében azonban ismét pozitív tartományba esett, az emelkedés pedig – csökkenő ütemben – 2021 folyamán is folytatódott. Mostanra a Negyedéves Konjunktúramutató értéke újra elérte a koronavírus-járványt megelőző 2019-es időszak szintjét (2019. április: +39 pont, 2019. július: +34 pont, 2019. október: +26 pont, 2020. január: +33 pont).

1.1. A Negyedéves Konjunktúramutató alakulása, 2010. 01–2021. 10.



Forrás: GVI 2021

Megjegyzés: Az ábrán látható érték száz-as skálára vetített aggregált egyenlegmutató (számításának módszerét a Függelék tartalmazza). Az egyenlegmutató minden esetben a pozitív és a negatív helyzetértékelést adó vállalatok arányának különbsége. Így a mutató –100 és +100 közötti értékeket vehet fel. –100-at akkor, ha minden cég negatívan és +100-at akkor, ha minden cég pozitívan ítéli meg a helyzetét.

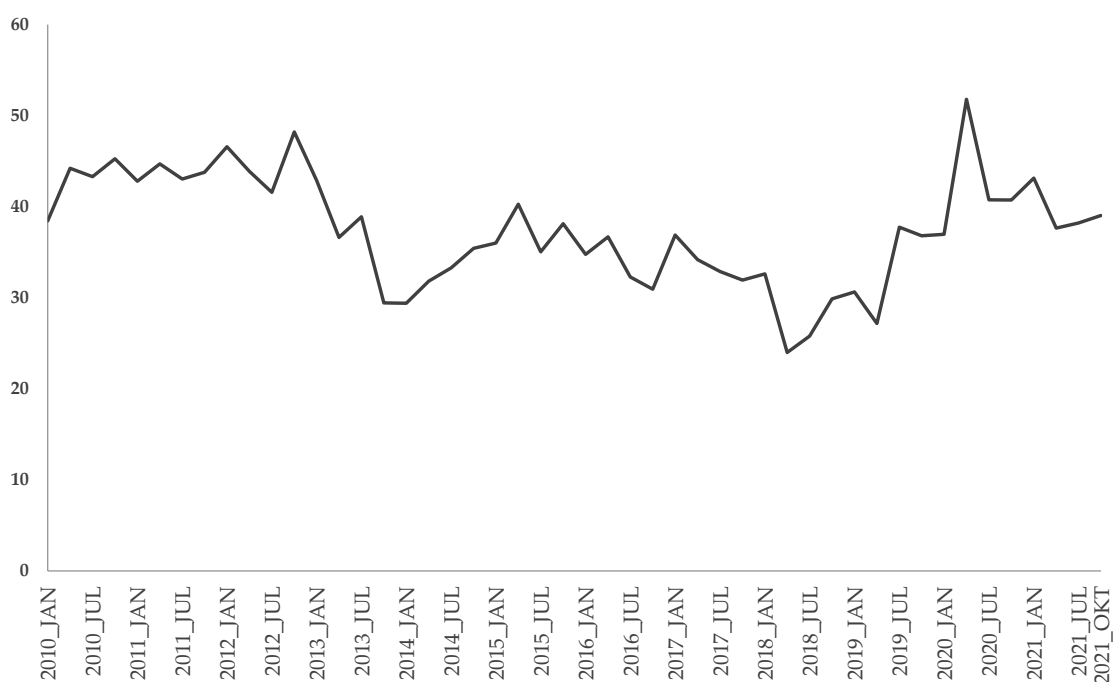
¹ A teljes mintára vonatkozóan – amely 280 kis- és középvállalkozást (20–249 fő között) és 70 nagyvállalkozást (250 fő felett) tartalmaz – a Negyedéves Konjunktúramutatót és a Negyedéves Bizonytalansági Mutatót számítjuk ki. A Negyedéves Konjunktúramutató, illetve a Negyedéves Bizonytalansági Mutató kiszámításának módját a Függelékben közöljük.

A Negyedéves Konjunktúramutató esetén az eredményeket a 2019. júliusi adatfelvételtől kezdve súlyozzuk, amely alapján a válaszoló vállalatok mintája reprezentatívnak tekinthető a bruttó hozzáadott értékhez való hozzájárulás szempontjából, az ágazatok és a foglalkoztatottak száma szerint. (Az alkalmazott súlyokat a Mellékletben közöljük.) A súlyozáshoz a KSH adatait használtuk fel, amelyek alapján a korábbi adatfelvételi hullámokat is visszamenőlegesen, egységesen súlyoztuk.

A GVI konjunktúravizsgálatának célja a vállalatvezetők aktuális, rövid távú üzleti várakozásainak feltérképezése, amely a vállalkozók számára az adatfelvétel idején rendelkezésre álló információkra, szubjektív helyzetértékelésükre támaszkodik. A 2020. áprilisi eredményeket nagy mértékben befolyásolták a koronavírus-járványra és az ezzel összefüggő gazdasági leállásra vonatkozó első benyomások, tapasztalatok, a júliusi és az októberi adatok pedig már a kijárási korlátozások feloldását követő újraindulással kapcsolatos tapasztalatokat is mutatták. A 2021. januári és áprilisi adatok a járvány második és harmadik hulláma következtében bevezetett korlátozások – illetve azok fokozatos feloldásának – hatásait is tartalmazzák. A 2021. júliusi és októberi adatfelvétel pedig a járvánnyal összefüggő korlátozások nélküli időszakban készült.

A Negyedéves Bizonytalansági Mutató értéke 39 pontos szinten áll, júliushoz képest egy pontos emelkedés tapasztalható. Ez arra utal, hogy a hazai vállalkozások helyzetértékelése a 2020. áprilisi, kiugró mértékű bizonytalanságot tükröző eredményt követően továbbra is lényegesen egységesebb. A Bizonytalansági Mutató mostani értéke a 2021. áprilisi és júliusi adat mellett a 2019. július–2020. január folyamán tapasztalt értékeknek (37–38 pont) feleltethető meg (lásd 1.2. ábra).

1.2. A Negyedéves Bizonytalansági Mutató alakulása, 2010. 01–2021. 10.



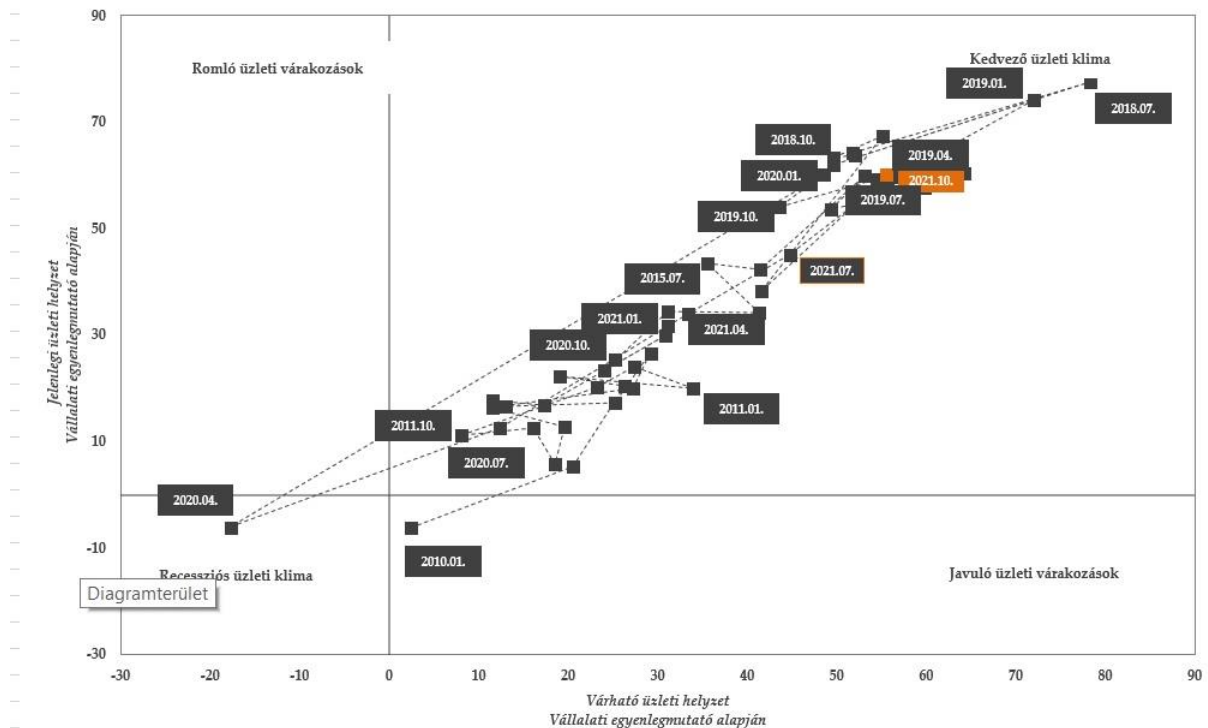
	2021. jan.	2021. ápr.	2021. júl.	2021. okt.
Negyedéves Konjunktúramutató	16	27	32	37
Negyedéves Bizonytalansági Mutató	43	38	38	39

Forrás: GVI 2021

Megjegyzés: Az ábrán látható érték a Negyedéves Konjunktúramutató szórása (számításának módszerét a Függelék tartalmazza).

A jelenlegi és a várható üzleti helyzet egyenlegmutatója 2021 júliusához képest egyaránt emelkedett, +45-ről +59, illetve +45-ről +56 pontra (lásd 1.3 ábra). A vállalkozások októberi helyzetértékelése és várakozásai tehát továbbra is kedvezőek, konjunkturális üzleti hangulatot tükröznek. A jelenlegi és a várható üzleti helyzet mutatója a koronavírus-járvány kitörését megelőző időszakból leginkább a 2019. április és a 2019. július folyamán tapasztalt értékekhez áll közel a 2021. októberi adatfelvétel során.

1.3. A jelenlegi és a várható üzleti helyzet alakulása, 2010. 01–2021. 10.

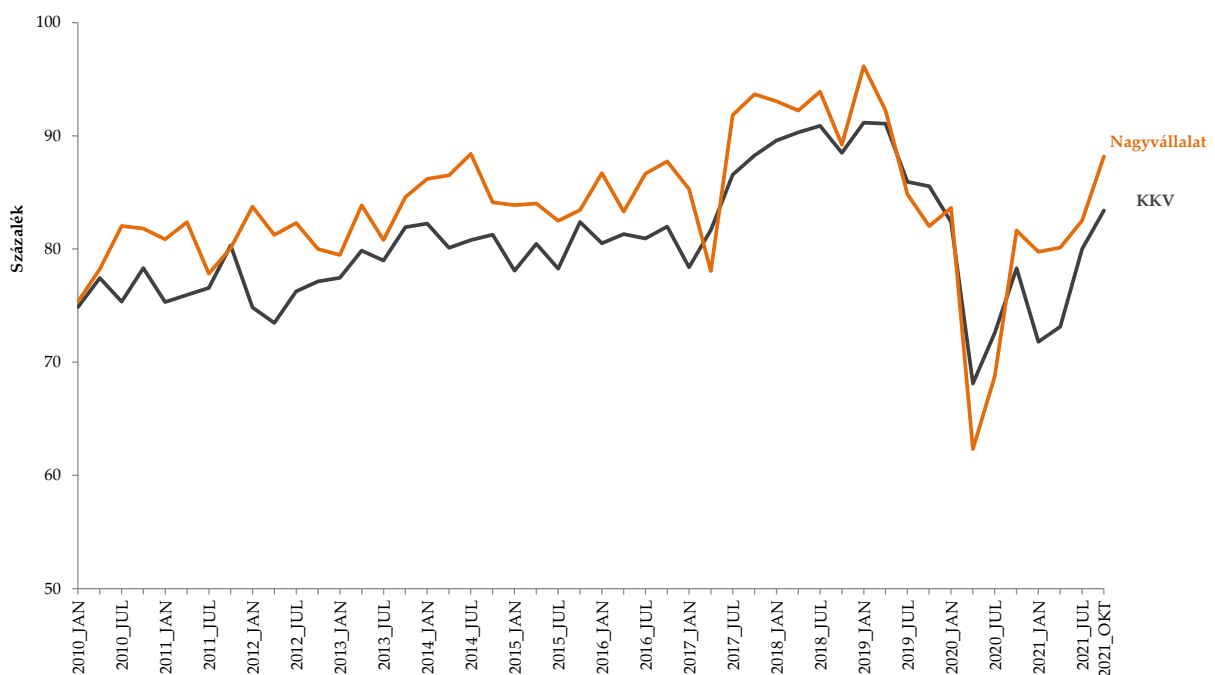


Forrás: GVI 2021

Megjegyzés: Az ábrán látható értékek százaskálára vetített egyenlegmutatók. Az egyenlegmutató minden esetben a pozitív és a negatív helyzetértékelést adó vállalatok arányának különbsége. Így a mutató -100 és $+100$ közötti értékeket vehet fel. -100 -at akkor, ha minden cég negatívan és $+100$ -at akkor, ha minden cég pozitívan ítéli meg a helyzetét.

A válaszadó cégek átlagos kapacitáskihasználtsága októberben összességében 86 százalékos, a 20–249 főt foglalkoztató kis- és középvállalkozások körében 83, míg a legalább 250 főt foglalkoztató nagyvállalatok körében 88 százalékos. 2021 júliusához képest a nagyvállalatok kapacitáskihasználtsága 5 százalékponttal, míg a kis- és középvállalkozásoké 3 százalékponttal emelkedett. A koronavírus-járvány kitörését követő, 2020. áprilisi adatfelvételhez viszonyítva a nagyvállalatok esetén 26, míg a kis- és középvállalkozások körében 15 százalékponttal magasabb átlagos kapacitáskihasználtság tapasztalható jelenleg. Az előző év azonos időszakához viszonyítva a nagyvállalatok körében 7, a kis- és középvállalkozások esetén pedig 5 százalékponttal magasabb a kapacitáskihasználtság átlagos értéke. A 2021. októberben tapasztalt értékek elérik – a nagyvállalatok esetén meg is haladják – a koronavírus-járvány következtében kialakuló gazdasági válságot közvetlenül megelőző időszak kapacitáskihasználtsági szintjét (2019. július: kis- és középvállalkozások – 86 százalék, nagyvállalatok – 85 százalék, 2019. október: kis- és középvállalkozások – 86 százalék, nagyvállalatok – 82 százalék, 2020. január: kis- és középvállalkozások – 82 százalék, nagyvállalatok – 84 százalék).

1.4. Átlagos kapacitáskihasználtság vállalatméret szerint, 2010. 01–2021. 10.



Forrás: GVI 2021

2. A Negyedéves Konjunktúramutató vállalati jellemzők szerint

A Negyedéves Konjunktúramutató értéke a kereskedelmi vállalkozások esetében a legmagasabb (+42 pont), a szolgáltatások területén +41 pont, az ipari cégek körében +34 pont, míg az építőiparban tevékenykedő cégek körében (+30 ponttal) a legalacsonyabb. Az előző negyedévhez képest a szolgáltató cégek esetében 14, a kereskedelmi cégek körében pedig 8 pontos emelkedés tapasztalható, míg az ipari cégek körében 1, az építőiparban pedig 3 ponttal csökkent a Konjunktúramutató értéke.

2.1. A Negyedéves Konjunktúramutató gazdasági ág szerint, 2010. 01–2021. 10.

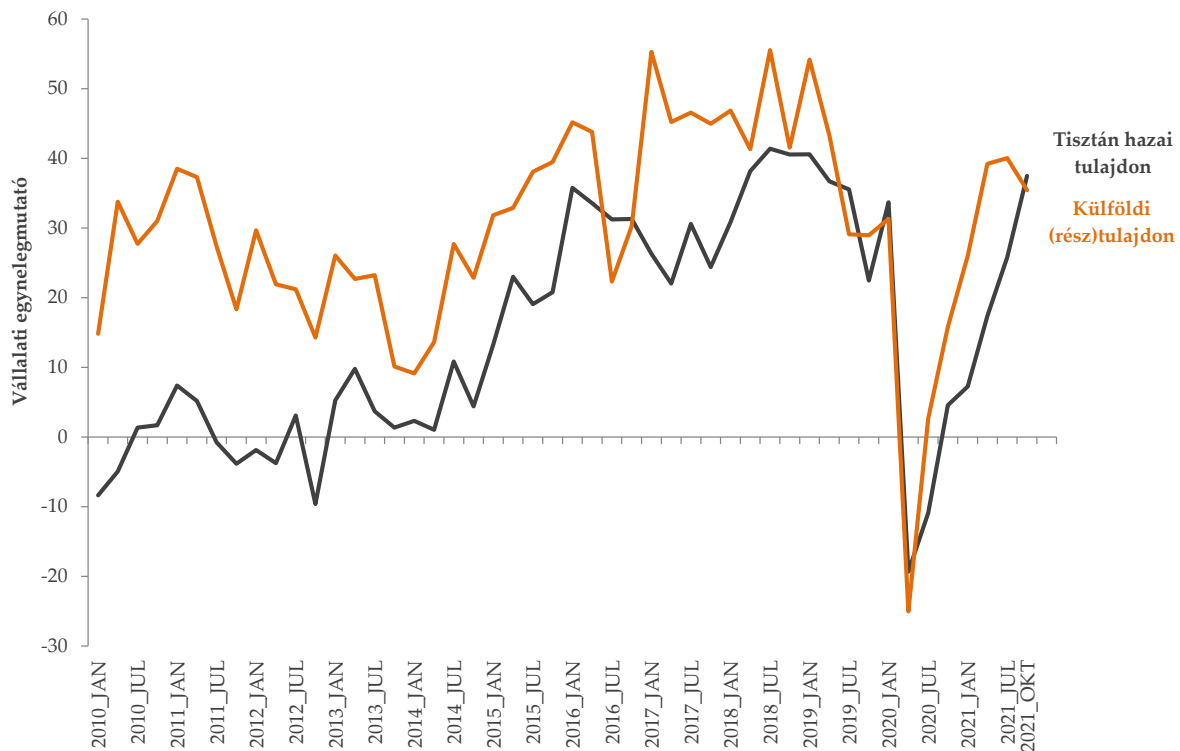


Forrás: GVI 2021

Megjegyzés: Az ábrán látható értékek százalékos skálára vetített egyenlegmutatók. Az egyenlegmutató minden esetben a pozitív és a negatív helyzetértékelést adó vállalatok arányának különbsége. Így a mutató -100 és $+100$ közötti értékeket vehet fel. -100 -at akkor, ha minden cég negatívan és $+100$ -at akkor, ha minden cég pozitívan ítéli meg a helyzetét.

A cégeket tulajdonszerkezet szerint vizsgálva látható, hogy a tisztán hazai tulajdonban lévő vállalkozások körében +37 pont, a külföldi (rész)tulajdonú vállalatok esetében pedig +35 pont a Negyedéves Konjunktúramutató értéke. A tisztán hazai tulajdonban lévő vállalkozások esetén az előző negyedévhez képest 12 ponttal növekedett a mutató értéke, a külföldi (rész)tulajdonú cégek körében viszont 5 ponttal csökkent.

2.2. A Negyedéves Konjunktúramutató tulajdonszerkezet szerint, 2010. 01–2021. 10.

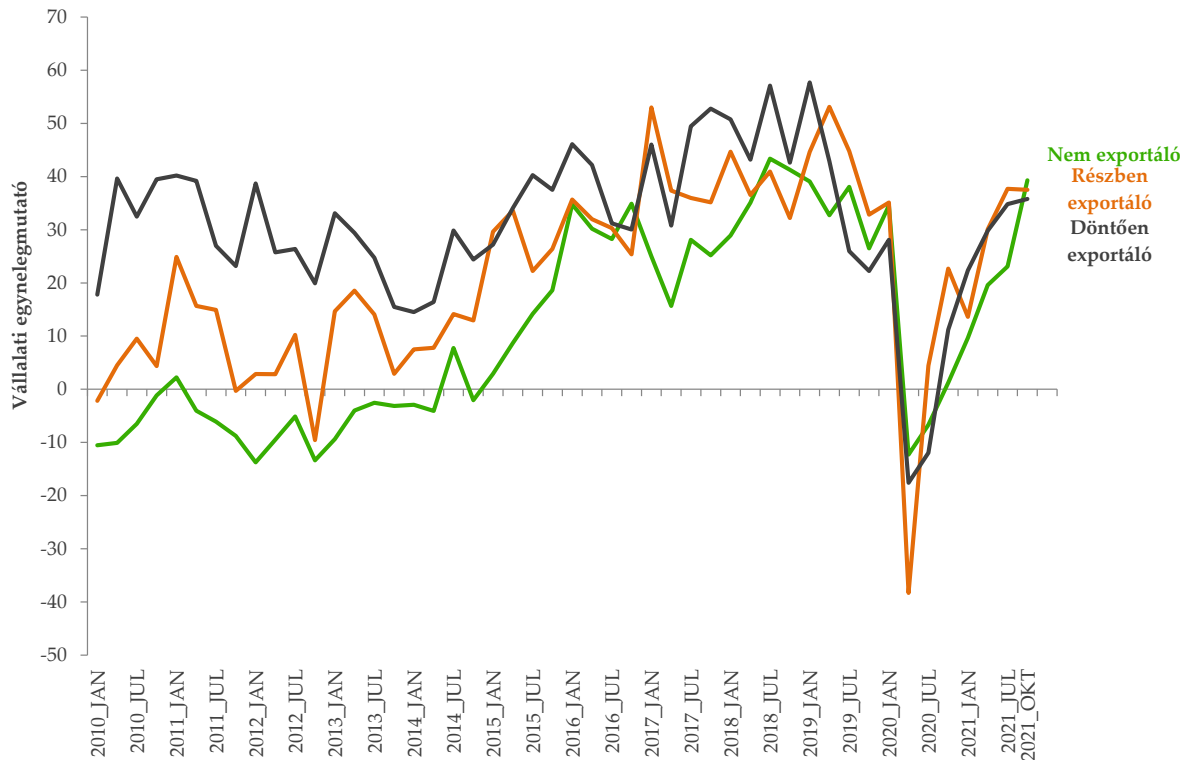


Forrás: GVI 2021

Megjegyzés: Az ábrán látható értékek százaskálára vetített egyenlegmutatók. Az egyenlegmutató minden esetben a pozitív és a negatív helyzetértékelést adó vállalatok arányának különbsége. Így a mutató -100 és $+100$ közötti értékeket vehet fel. -100 -at akkor, ha minden cég negatívan és $+100$ -at akkor, ha minden cég pozitívan ítéli meg a helyzetét.

A Negyedéves Konjunktúramutató értéke a nem exportáló vállalkozások körében a legmagasabb (+39 pont), a részben exportáló vállalatok körében +38 pont, a döntően exportáló cégek körében pedig +36 pont. Az előző negyedévhez képest a nem exportáló cégek között 16 ponttal, a döntően exportáló vállalatok esetében pedig 1 ponttal emelkedett a mutató értéke, míg a részben exportáló cégek körében nem változott.

2.3. A Negyedéves Konjunktúramutató exporttevékenység szerint, 2010. 01–2021. 10.

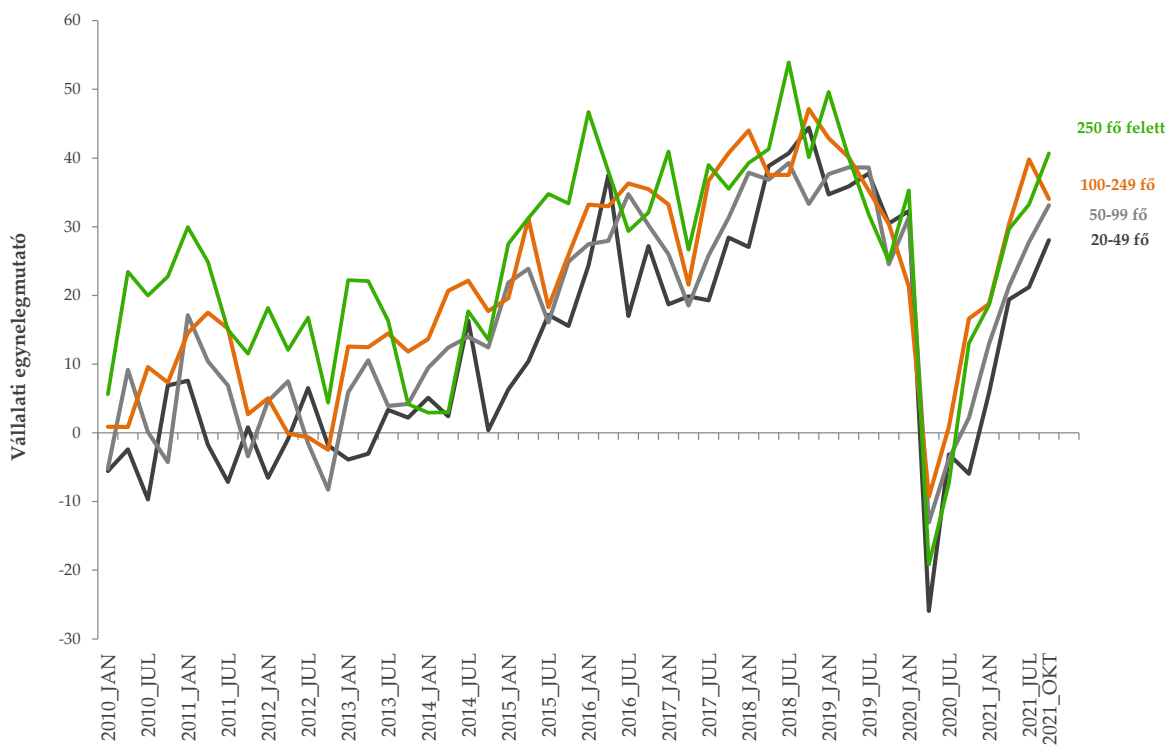


Forrás: GVI 2021

Megjegyzés: Az ábrán látható értékek százalékos skálára vetített egyenlegmutatók. Az egyenlegmutató minden esetben a pozitív és a negatív helyzetértékelést adó vállalatok arányának különbsége. Így a mutató -100 és +100 közötti értékeket vehet fel. -100-at akkor, ha minden cég negatívan és +100-at akkor, ha minden cég pozitívan ítéli meg a helyzetét.

A Negyedéves Konjunktúramutató értéke a 20–49 fős vállalkozások esetében +28 pont, az 50–99 fős kategóriában +33 pont, a 100–249 fős cégek esetén +34 pont, a 250 főnél nagyobb vállalatok körében pedig +41 ponton áll. Júliusi vizsgálatunkhoz képest a 250 fő feletti kategóriába tartozó cégek, illetve a 20–49 fős cégek körében 7–7 pontos, az 50–99 fős kategóriában pedig 5 pontos növekedés történt, a 100–249 fős vállalatok körében viszont 6 ponttal csökkent a mutató.

2.4. A Negyedéves Konjunktúramutató létszámkategória szerint, 2010. 01–2021. 10.



Forrás: GVI 2021

Megjegyzés: Az ábrán látható értékek százaskálára vetített egynelegmutatók. Az egynelegmutató minden esetben a pozitív és a negatív helyzetértékelést adó vállalatok arányának különbsége. Így a mutató -100 és $+100$ közötti értékeket vehet fel. -100 -at akkor, ha minden cég negatívan és $+100$ -at akkor, ha minden cég pozitívan ítéli meg a helyzetét.

3. A Negyedéves Konjunktúramutató komponensei

A fejezetben a Negyedéves Konjunktúramutató komponenseinek alakulását mutatjuk be a kis- és középvállalkozások, illetve a nagyvállalatok körében.

A Negyedéves Konjunktúramutató tíz komponensből áll:

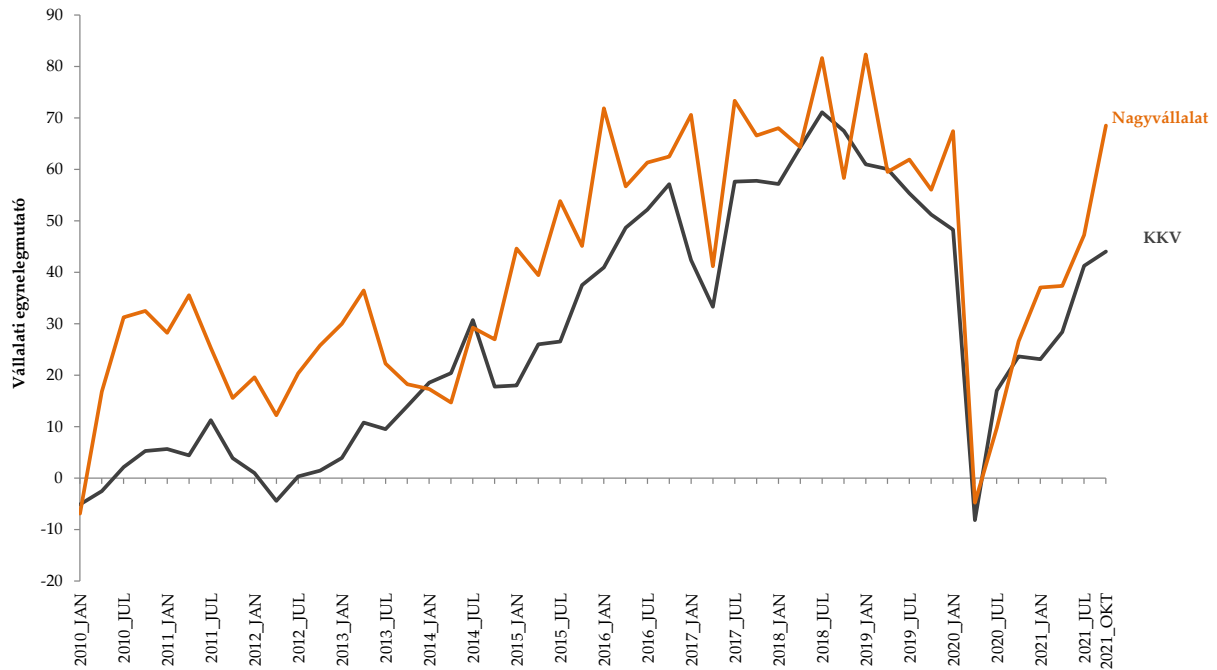
- jelenlegi/várható üzleti helyzet;
- jelenlegi/várható jövedelmezőség;
- beruházási aktivitás várható alakulása;
- jelenlegi rendelésállomány;
- elmúlt féléves/várható termelési szint;
- létszám várható változása;
- kapacitáskihasználás várható alakulása.

A mutató számításának és a komponensek leírásának részletei a Függelékben található meg.

Az almutatók esetében megállapítható, hogy a vállalkozások vezetői a várható kapacitáskihasználtság kivételével optimistábban ítélik meg a vizsgált szempontokat a 2021. júliusi szinthez viszonyítva. Az előző negyedévhez képest a legnagyobb mértékű (14 pontos) javulás a jelenlegi üzleti helyzet és a jelenlegi jövedelmezőség megítélésére vonatkozóan tapasztalható. Az előző év azonos időszakához képest minden mutató tekintetében pozitívabb a vállalatok jelenlegi helyzetértékelése. Kiemelkedően a legnagyobb mértékben (82, illetve 45 ponttal) az elmúlt féléves, illetve a várható termelési szint megítélése javult az egy évvel ezelőtti időszakhoz viszonyítva.

A 2021. októberi adatok alapján a nagyvállalatok rendre optimistábban ítélik meg helyzetüket a kis- és középvállalkozásokhoz viszonyítva. A legjelentősebb különbség a jelenlegi üzleti helyzet (24 pont) és a jelenlegi jövedelmezőség (22 pont) értékelése esetében tapasztalható. Összességében 2020 áprilisához viszonyítva a nagyvállalatok és a kis- és középvállalkozások körében egyaránt számottevően növekedett az összes vizsgált mutató értéke. 2021. júliushoz viszonyítva a kis- és középvállalkozások körében a várható kapacitáskihasználtság, illetve a várható termelési szint megítélése csökkent, míg a többi mutató emelkedett. A nagyvállalatok körében 2021. júliushoz viszonyítva a várható kapacitáskihasználtság megítélése szintén romlott. A többi mutató a nagyvállalatok esetén emelkedett az előző negyedévhez viszonyítva. Az előző év azonos időszakához képest az összes mutató – mind a nagyvállalatok, mind a kis- és középvállalkozások körében – emelkedett.

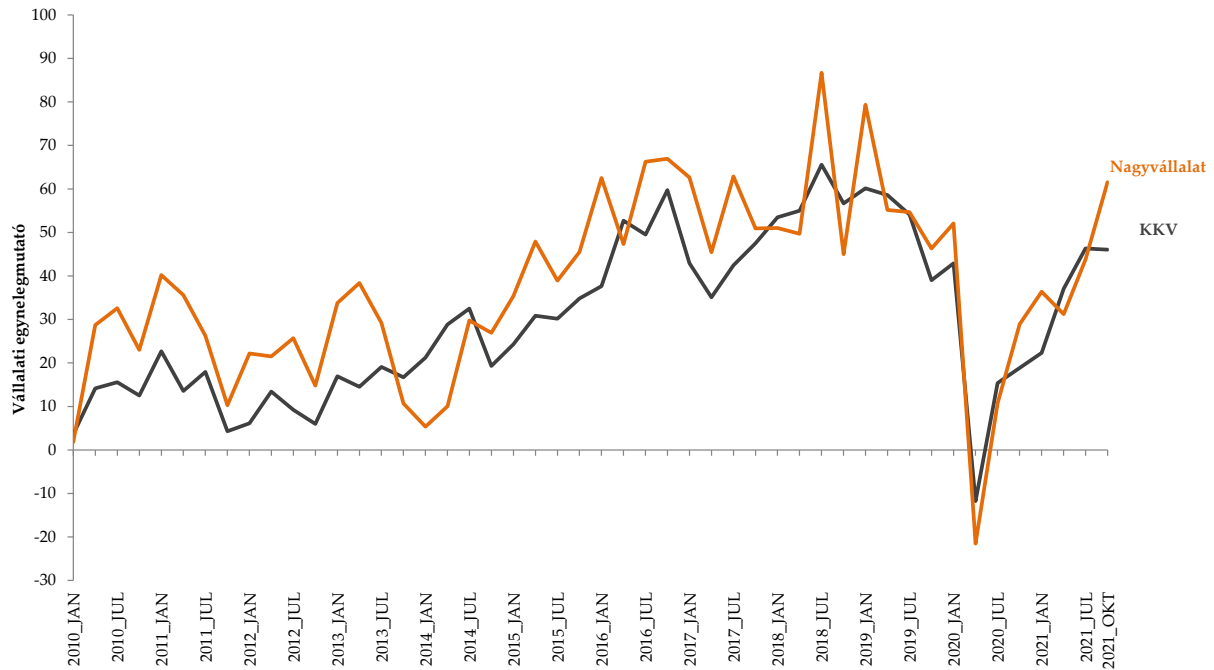
3.1. A Negyedéves Konjunktúramutató komponenseinek alakulása vállalatméret szerint – jelenlegi üzleti helyzet, 2010. 01–2021. 10.



Forrás: GVI 2021

Megjegyzés: Az ábrán látható értékek százias skálára vetített egyenlegmutatók. Az egyenlegmutató minden esetben a pozitív és a negatív helyzetértékelést adó vállalatok arányának különbsége. Így a mutató -100 és $+100$ közötti értékeket vehet fel. -100 -at akkor, ha minden cég negatívan és $+100$ -at akkor, ha minden cég pozitívan ítéli meg a helyzetét.

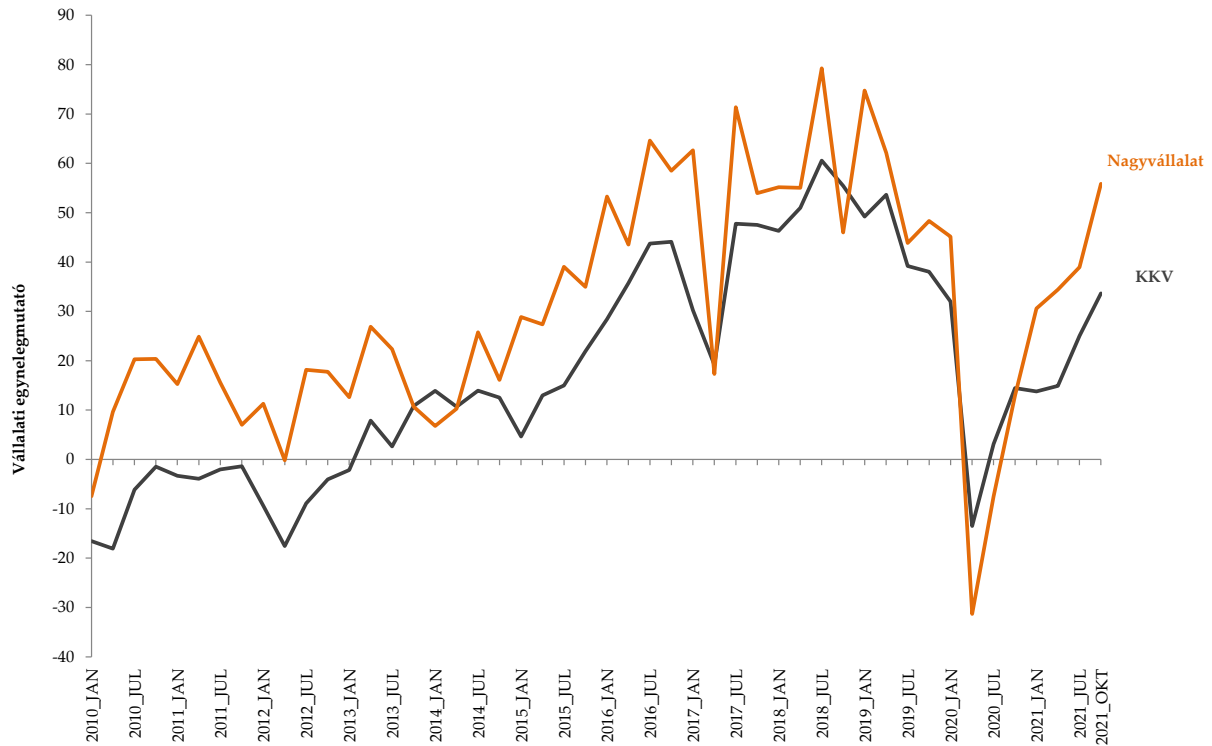
3.2. A Negyedéves Konjunktúramutató komponenseinek alakulása vállalatméret szerint – várható üzleti helyzet, 2010. 01–2021. 10.



Forrás: GVI 2021

Megjegyzés: Az ábrán látható értékek százas skálára vetített egyenlegmutatók. Az egyenlegmutató minden esetben a pozitív és a negatív helyzetértékelést adó vállalatok arányának különbsége. Így a mutató -100 és $+100$ közötti értékeket vehet fel. -100 -at akkor, ha minden cég negatívan és $+100$ -at akkor, ha minden cég pozitívan ítéli meg a helyzetét.

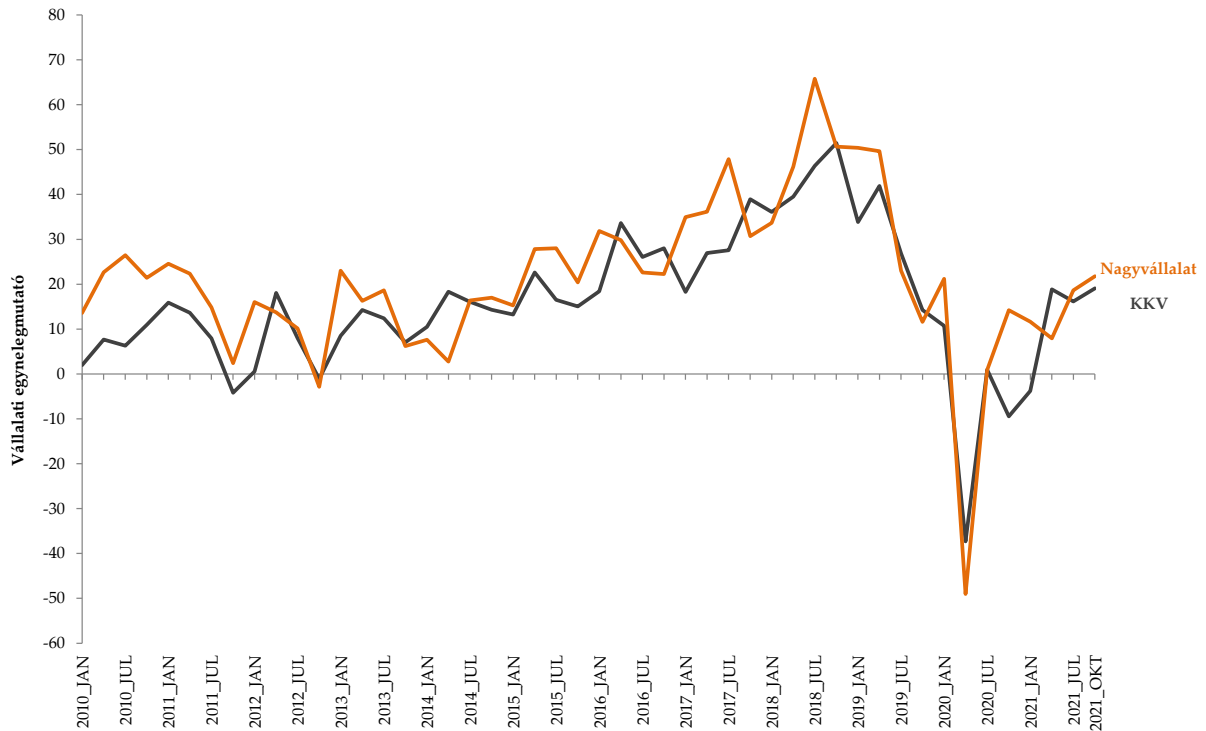
3.3. A Negyedéves Konjunktúramutató komponenseinek alakulása vállalatméret szerint – jelenlegi jövedelmezőség, 2010. 01–2021. 10.



Forrás: GVI 2021

Megjegyzés: Az ábrán látható értékek százszázalékos skálára vetített egyenlegmutatók. Az egyenlegmutató minden esetben a pozitív és a negatív helyzetértékelést adó vállalatok arányának különbsége. Így a mutató -100 és +100 közötti értékeket vehet fel. -100-at akkor, ha minden cég negatívan és +100-at akkor, ha minden cég pozitívan ítéli meg a helyzetét.

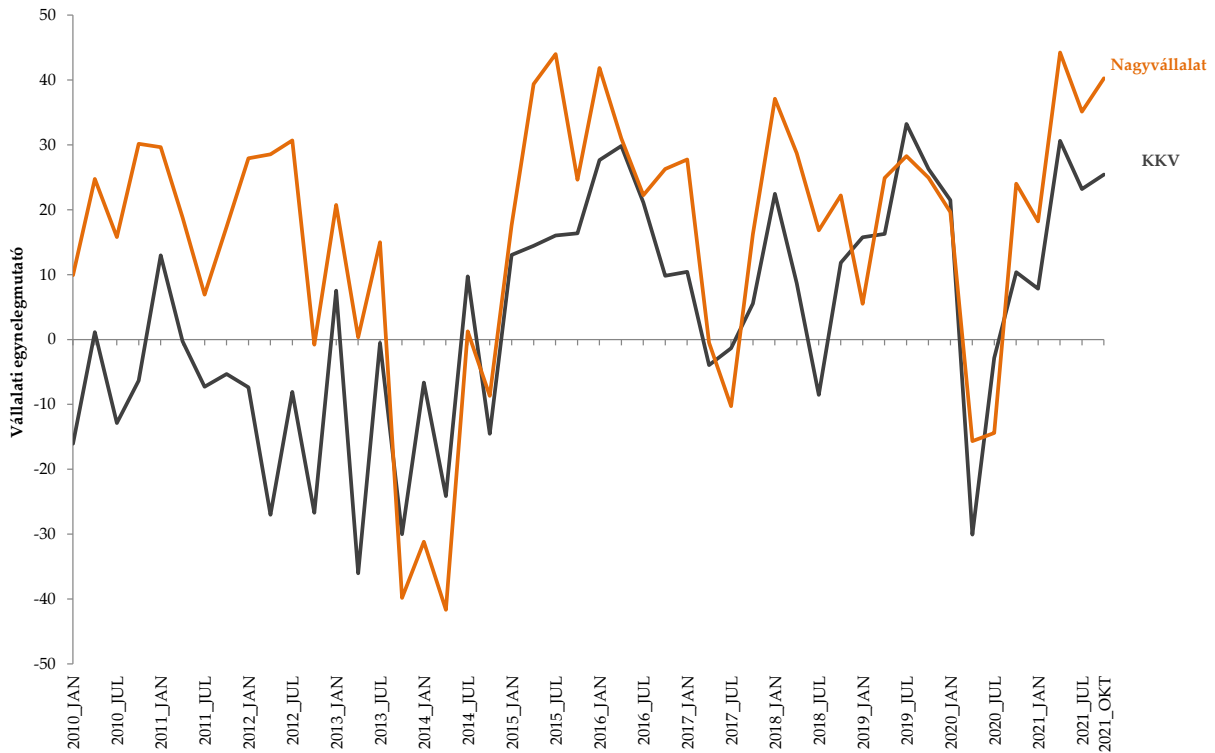
3.4. A Negyedéves Konjunktúramutató komponenseinek alakulása vállalatméret szerint – várható jövedelmezőség, 2010. 01–2021. 10.



Forrás: GVI 2021

Megjegyzés: Az ábrán látható értékek százias skálára vetített egyenlegmutatók. Az egyenlegmutató minden esetben a pozitív és a negatív helyzetértékelést adó vállalatok arányának különbsége. Így a mutató -100 és $+100$ közötti értékeket vehet fel. -100 -at akkor, ha minden cég negatívan és $+100$ -at akkor, ha minden cég pozitívan ítéli meg a helyzetét.

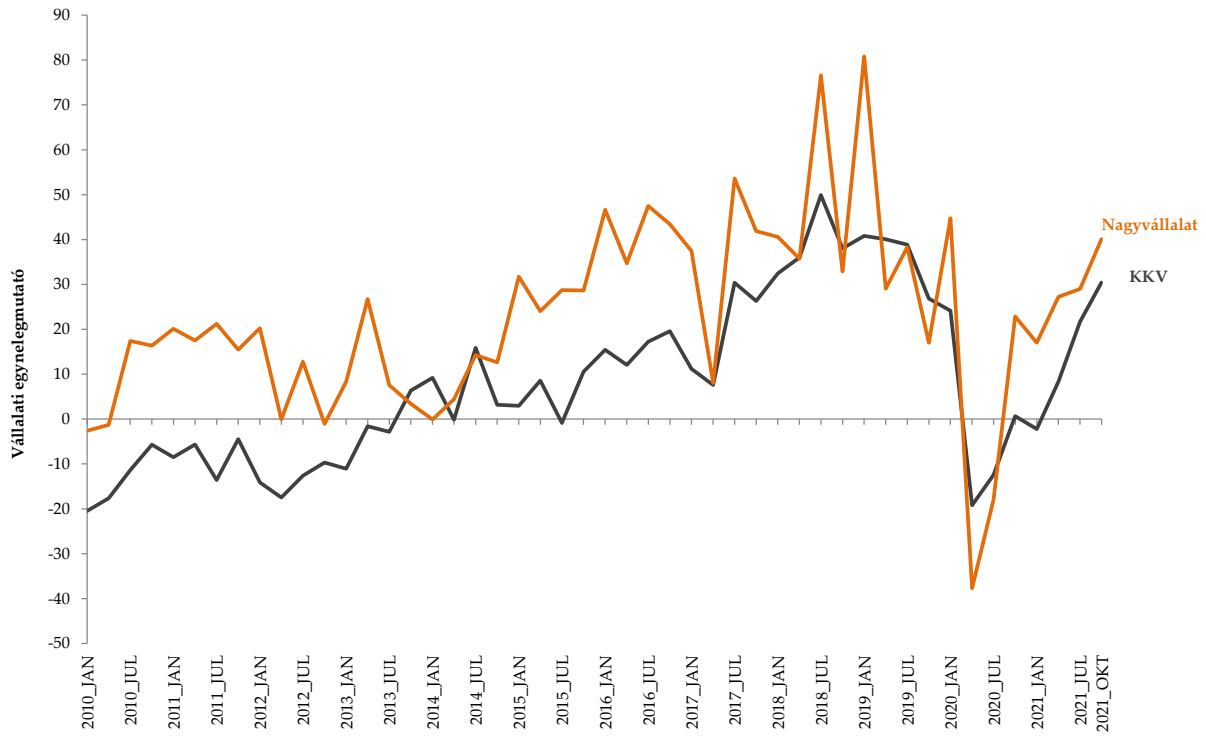
3.5. A Negyedéves Konjunktúramutató komponenseinek alakulása vállalatméret szerint – várható beruházási aktivitás, 2010. 01–2021. 10.



Forrás: GVI 2021

Megjegyzés: Az ábrán látható értékek százaskálára vetített egyenlegmutatók. Az egyenlegmutató minden esetben a pozitív és a negatív helyzetértékelést adó vállalatok arányának különbsége. Így a mutató -100 és +100 közötti értékeket vehet fel. -100-at akkor, ha minden cég negatívan és +100-at akkor, ha minden cég pozitívan ítéli meg a helyzetét. Az ábrához a beruházási várakozások négy értékű változóját (-100: nincs, -33: csökken, 33: azonos lesz, 100: nő) alkalmaztuk.

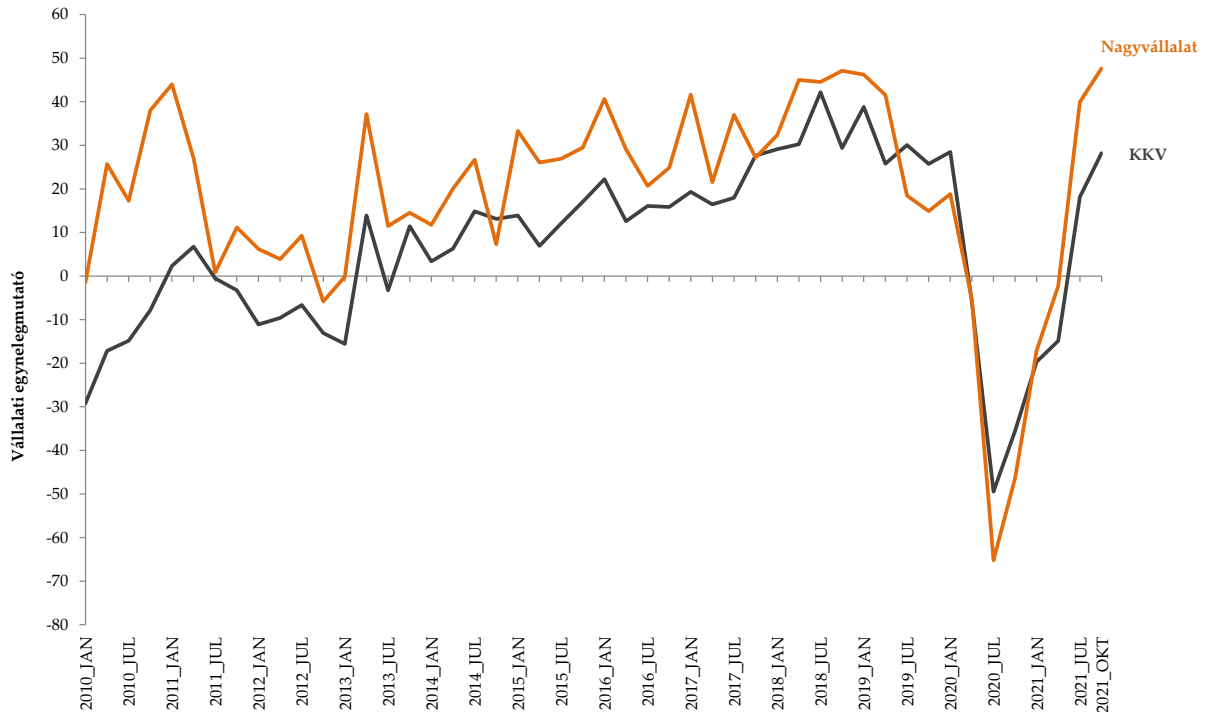
3.6. A Negyedéves Konjunktúramutató komponenseinek alakulása vállalatméret szerint – jelenlegi rendelésállomány, 2010. 01–2021. 10.



Forrás: GVI 2021

Megjegyzés: Az ábrán látható értékek százaskálára vetített egyenlegmutatók. Az egyenlegmutató minden esetben a pozitív és a negatív helyzetértékelést adó vállalatok arányának különbsége. Így a mutató -100 és $+100$ közötti értékeket vehet fel. -100 -at akkor, ha minden cég negatívan és $+100$ -at akkor, ha minden cég pozitívan ítéli meg a helyzetét.

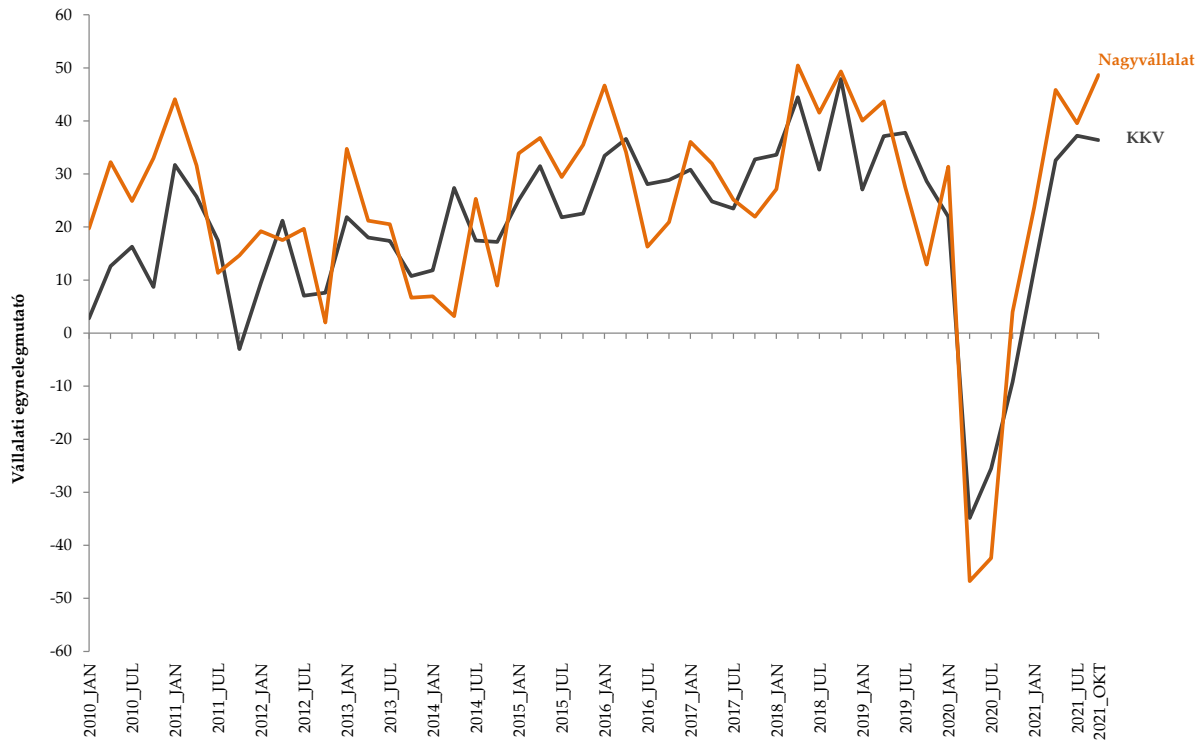
3.7. A Negyedéves Konjunktúramutató komponenseinek alakulása vállalatméret szerint – elmúlt féléves termelési szint, 2010. 01–2021. 10.



Forrás: GVI 2021

Megjegyzés: Az ábrán látható értékek százaskálára vetített egyenlegmutatók. Az egyenlegmutató minden esetben a pozitív és a negatív helyzetértékelést adó vállalatok arányának különbsége. Így a mutató -100 és +100 közötti értékeket vehet fel. -100-at akkor, ha minden cég negatívan és +100-at akkor, ha minden cég pozitívan ítéli meg a helyzetét.

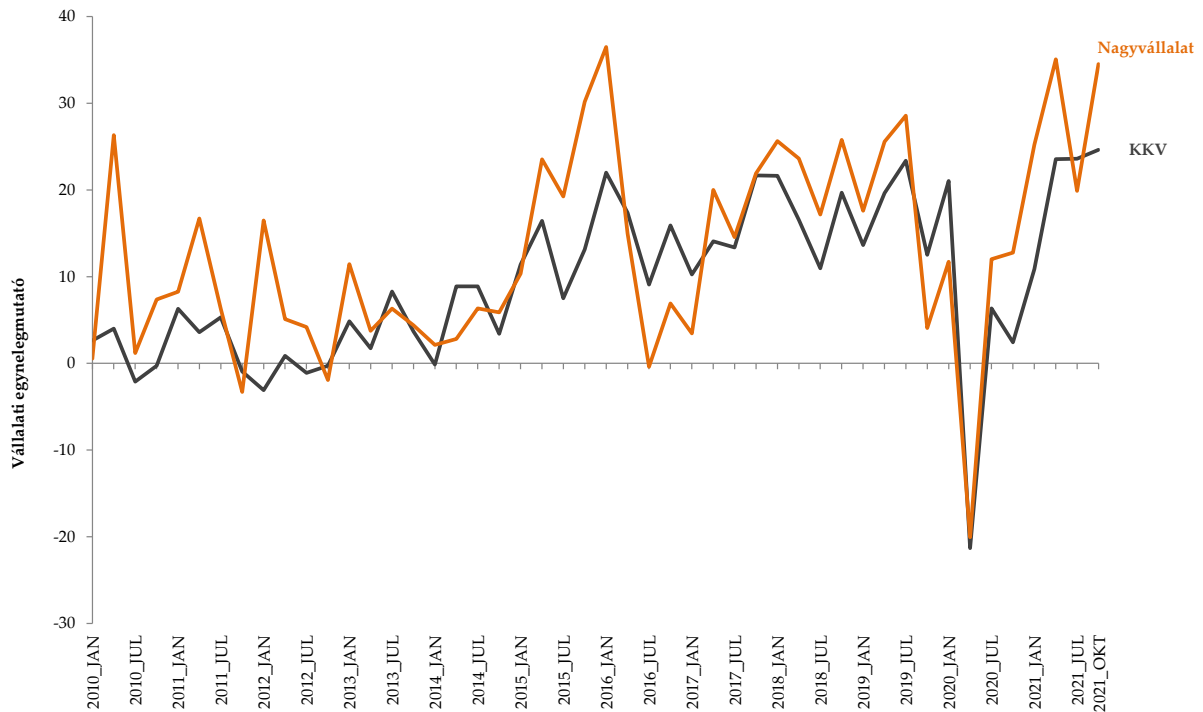
3.8. A Negyedéves Konjunktúramutató komponenseinek alakulása vállalatméret szerint – várható termelési szint, 2010. 01–2021. 10.



Forrás: GVI 2021

Megjegyzés: Az ábrán látható értékek százaskálára vetített egyenlegmutatók. Az egyenlegmutató minden esetben a pozitív és a negatív helyzetértékelést adó vállalatok arányának különbsége. Így a mutató -100 és $+100$ közötti értékeket vehet fel. -100 -at akkor, ha minden cég negatívan és $+100$ -at akkor, ha minden cég pozitívan ítéli meg a helyzetét.

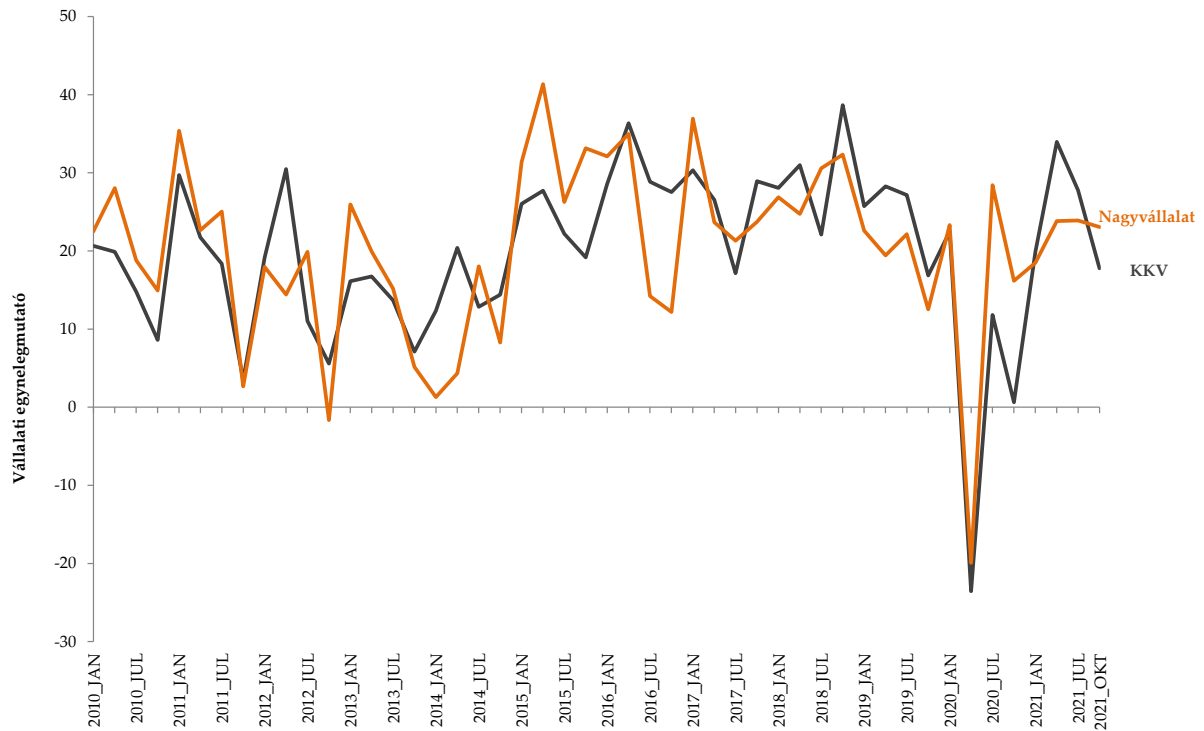
3.9. A Negyedéves Konjunktúramutató komponenseinek alakulása vállalatméret szerint – létszám várható változása, 2010. 01–2021. 10.



Forrás: GVI 2021

Megjegyzés: Az ábrán látható értékek százszálára vetített egyenlegmutatók. Az egyenlegmutató minden esetben a pozitív és a negatív helyzetértékelést adó vállalatok arányának különbsége. Így a mutató -100 és +100 közötti értékeket vehet fel. -100-at akkor, ha minden cég negatívan és +100-at akkor, ha minden cég pozitívan ítéli meg a helyzetét.

3.10. A Negyedéves Konjunktúramutató komponenseinek alakulása vállalatméret szerint – kapacitáskihasználás várható alakulása, 2010. 01–2021. 10.



Forrás: GVI 2021

Megjegyzés: Az ábrán látható értékek százas skálára vetített egyenlegmutatók. Az egyenlegmutató minden esetben a pozitív és a negatív helyzetértékelést adó vállalatok arányának különbsége. Így a mutató -100 és $+100$ közötti értékeket vehet fel. -100 -at akkor, ha minden cég negatívan és $+100$ -at akkor, ha minden cég pozitívan ítéli meg a helyzetét.

Függelék²

A Negyedéves Konjunktúramutató kiszámításának képlete

$KI = (raj_ + uhj_ + vjj_ + tszm_ + lvv_ + uhv_ + vjv_ + cue_ + tszv_ + bvv_)/10$, ahol:

RAJ_:	rendelésállomány
UHJ_:	jelenlegi üzleti helyzet
VJJ_:	jövedelmezőség jelenleg
TSZM_:	termelési szint az elmúlt félévben
LVV_:	létszám várható változása
UHV_:	várható üzleti helyzet
VJV_:	várható jövedelmezőség
CUE_:	kapacitáskihasználás várható alakulása
TSZV_:	termelési szint várható alakulása
BVV_:	beruházási aktivitás várható alakulása

A Bizonytalansági Mutató kiszámításának képlete

BM = a Konjunktúramutató szórása

Az értékek jelentése

A mutatók értékét felmérő kérdésekre a vállalatok „Jó/Javul/Nő/Javulni fog/Nőni fog” válaszai 100 pontot, „Kielégítő/Nem változik/Azonos lesz/Változatlan” válaszai 0 pontot, „Rossz/Romlik/Romlani fog/Csökkeni fog/Csökken” válaszai pedig -100 pontot érnek.

A várható beruházási aktivitás négy értékű változójának értékei a következők. -100: nincs, -33: csökken, 33: azonos lesz, 100: nő.

²A minta alapmegoszlásai és jellemzői, valamint az ábrákon bemutatott mutatók részletes adatai a [kutatás honlapján](#) elérhetők.