

**A GVI 2021. júliusi negyedéves  
konjunktúrafelvételének eredményei**

**Budapest, 2021. augusztus**

Az MKIK Gazdaság- és Vállalkozáskutató Intézet olyan nonprofit kutatóműhely, amely elsősorban alkalmazott közgazdasági kutatásokat folytat. Célja, hogy elméletileg és empirikusan megalapozott ismereteket és elemzéseket nyújtson a magyar gazdaság és a magyar vállalkozások helyzetét és kilátásait befolyásoló gazdasági és társadalmi folyamatokról.

MKIK GVI

Institute for Economic and Enterprise Research  
Hungarian Chamber of Commerce and Industry

MKIK Gazdaság- és Vállalkozáskutató Intézet  
Budapest

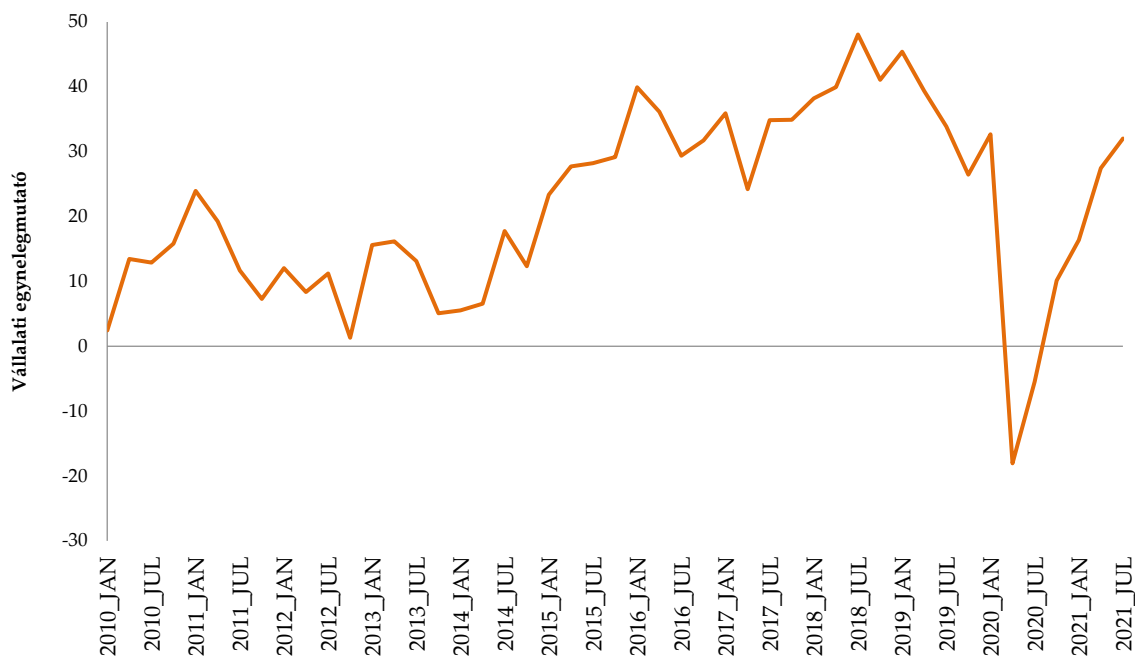
A kézirat lezárva: 2021. augusztus 2.

Cím: MKIK GVI  
1054 Budapest, Szabadság tér 7.  
Tel: 235-05-84  
e-mail: [gvi@gvi.hu](mailto:gvi@gvi.hu)  
Internet: <http://www.gvi.hu>

## 1. Konjunktúra és Bizonytalansági mutató

Az MKIK Gazdaság- és Vállalkozáskutató Intézet (GVI) negyedéves vállalati konjunktúrafelmérésében 350 cégvezető véleményét kérdeztük cégük üzleti helyzetéről és kilátásairól.<sup>1</sup> A 2021. júliusi adatfelvétel eredményei szerint Magyarországon az üzleti bizalom szintje a 2020. tavaszi mélypontot követően folyamatosan javuló tendenciát mutat, 2021 áprilisához képest a Negyedéves Konjunktúramutató +27-ről +32 pontra nőtt (lásd 1.1. ábra). A 2010-ben megkezdett felmérés történetében kizárólag 2020 áprilisában és júliusában fordult elő, hogy negatív tartományba került a mutató, 2020 októberében azonban ismét pozitív tartományba esett, az emelkedés pedig – csökkenő ütemben – 2021 folyamán is folytatódott. Mostanra a Negyedéves Konjunktúramutató értéke lényegében újra elérte a koronavírus-járványt közvetlenül megelőző időszak szintjét (2020. január: +33 pont).

A Negyedéves Konjunktúramutató alakulása, 2010. 01–2021. 07.



Forrás: GVI 2021

*Megjegyzés: Az ábrán látható érték százás skálára vetített aggregált egyenlegmutató (számításának módszerét a Függelék tartalmazza). Az egyenlegmutató minden esetben a pozitív és a negatív helyzetértékelést adó vállalatok arányának különbsége. Így a mutató –100 és +100 közötti értékeket vehet fel. –100-at akkor, ha minden cég negatívan és +100-at akkor, ha minden cég pozitívan ítéli meg a helyzetét.*

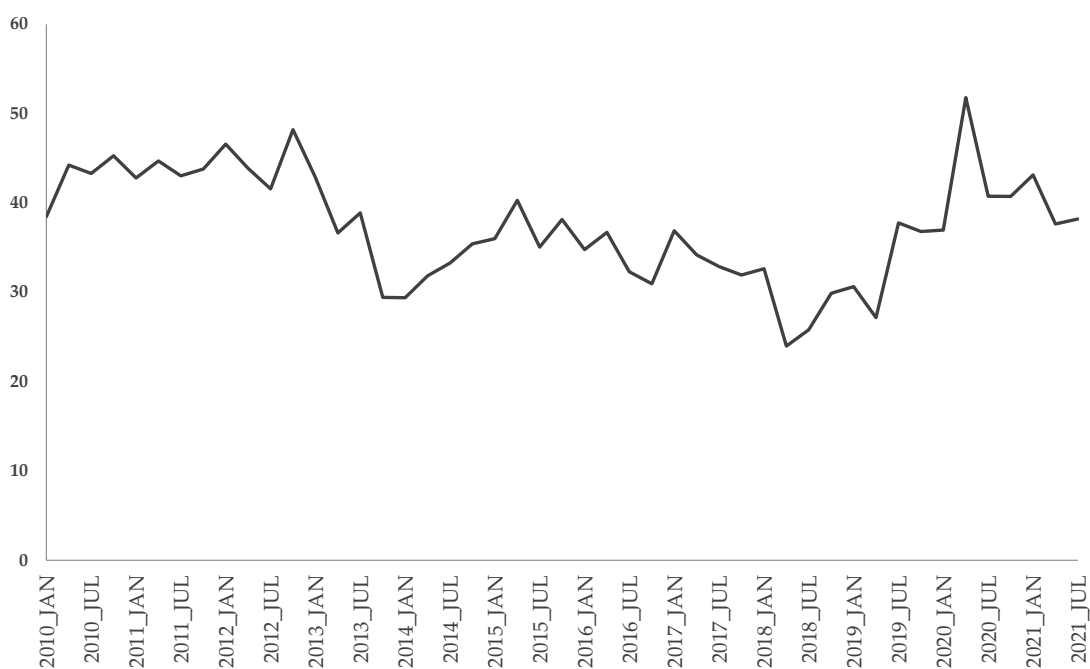
<sup>1</sup> A teljes mintára vonatkozóan – amely 281 kis- és középvállalkozást (20–249 fő között) és 69 nagyvállalkozást (250 fő felett) tartalmaz – a Negyedéves Konjunktúramutatót és a Negyedéves Bizonytalansági Mutatót számítjuk ki. A Negyedéves Konjunktúramutató, illetve a Negyedéves Bizonytalansági Mutató kiszámításának módját a Függelékben közöljük.

A Negyedéves Konjunktúramutató esetén az eredményeket a 2019. júliusi adatfelvételtől kezdve súlyozzuk, amely alapján a válaszoló vállalatok mintája reprezentatívnak tekinthető a bruttó hozzáadott értékhez való hozzájárulás szempontjából, az ágazatok és a foglalkoztatottak száma szerint. (Az alkalmazott súlyokat a Mellékletben közöljük.) A súlyozáshoz a KSH adatait használtuk fel, amelyek alapján a korábbi adatfelvételi hullámokat is visszamenőlegesen, egységesen súlyoztuk.

A 2020. áprilisi eredményeket nagy mértékben befolyásolták a koronavírus-járványra és az ezzel összefüggő gazdasági leállásra vonatkozó első benyomások, tapasztalatok, a júliusi és az októberi adatok pedig már a kijárási korlátozások feloldását követő újraindulással kapcsolatos tapasztalatokat is mutatták. A 2021. januári és áprilisi adatok a járvány második és harmadik hulláma következtében bevezetett korlátozások – illetve azok fokozatos feloldásának – hatásait is tartalmazzák. A 2021. júliusi adatfelvétel pedig már lényegében a járvánnyal összefüggő korlátozások nélküli időszakban készült. A GVI konjunktúravizsgálatának célja a vállalatvezetők aktuális, rövid távú üzleti várakozásainak feltérképezése, amely a vállalkozók számára az adatfelvétel idején rendelkezésre álló információkra, szubjektív helyzetértékelésükre támaszkodik.

A Negyedéves Bizonytalansági Mutató értéke továbbra is 38 pontos szinten áll, áprilishoz képest nem változott. Ez arra utal, hogy a hazai vállalkozások helyzetértékelése a 2020. áprilisi, kiugró mértékű bizonytalanságot tükröző adatot követően továbbra is lényegesen egységesebb, a Bizonytalansági Mutató mostani értéke a 2021. áprilisi adat mellett a 2019. július–2020. január folyamán tapasztalt értékeknek (37–38 pont) feleltethető meg (lásd 1.2. ábra).

### 1.1. A Negyedéves Bizonytalansági Mutató alakulása, 2010. 01–2021. 07.



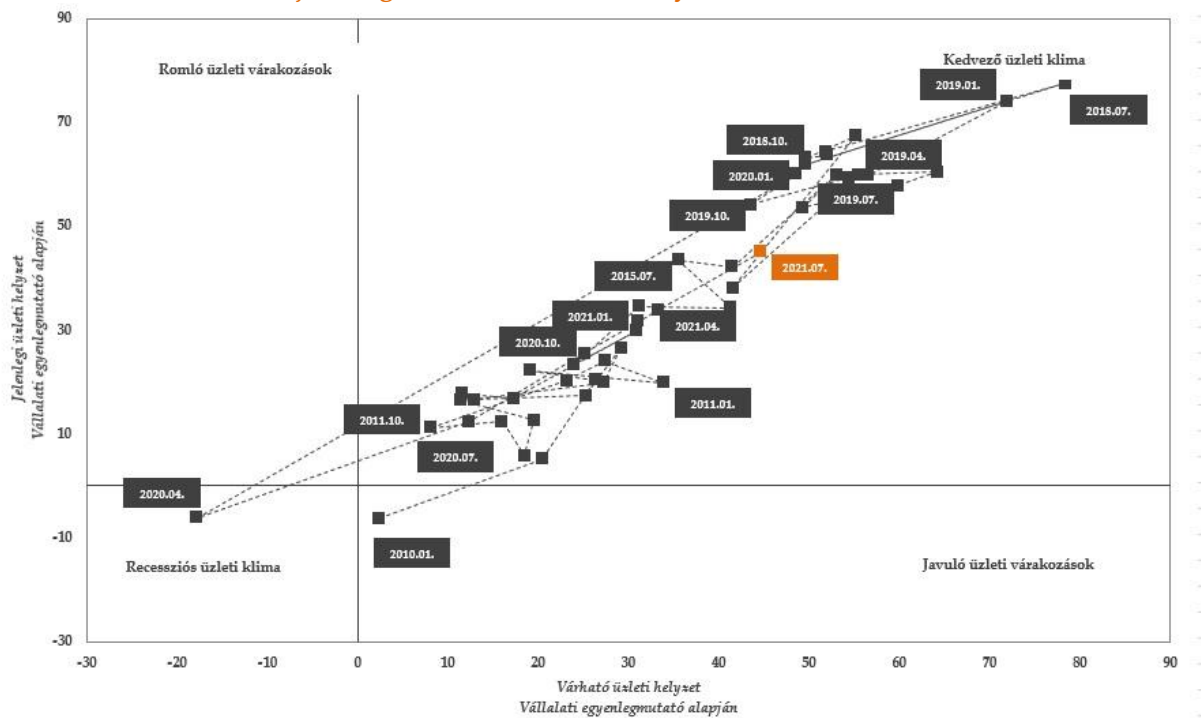
	2020. okt.	2021. jan.	2021. ápr.	2021. júl.
<b>Negyedéves Konjunktúramutató</b>	10	16	27	32
<b>Negyedéves Bizonytalansági Mutató</b>	41	43	38	38

Forrás: GVI 2021

Megjegyzés: Az ábrán látható érték a Negyedéves Konjunktúramutató szórása (számításának módszerét a Függelék tartalmazza).

A jelenlegi és a várható üzleti helyzet egyenlegmutatója 2021 áprilisához képest egyaránt emelkedett, +34-ről +45, illetve +33-ról +45 pontra (lásd 1.3 ábra). A vállalkozások júliusi helyzetértékelése és várakozásai tehát továbbra is kedvezőek, konjunkturális üzleti hangulatot tükröznek. A jelenlegi és a várható üzleti helyzet mutatója a koronavírus-járvány kitörését megelőző időszakból leginkább a 2015. október és a 2017. április folyamán tapasztalt értékekhez áll közel a 2021. júliusi adatfelvétel során.

## 1.2. A jelenlegi és a várható üzleti helyzet alakulása, 2010. 01–2021. 07.

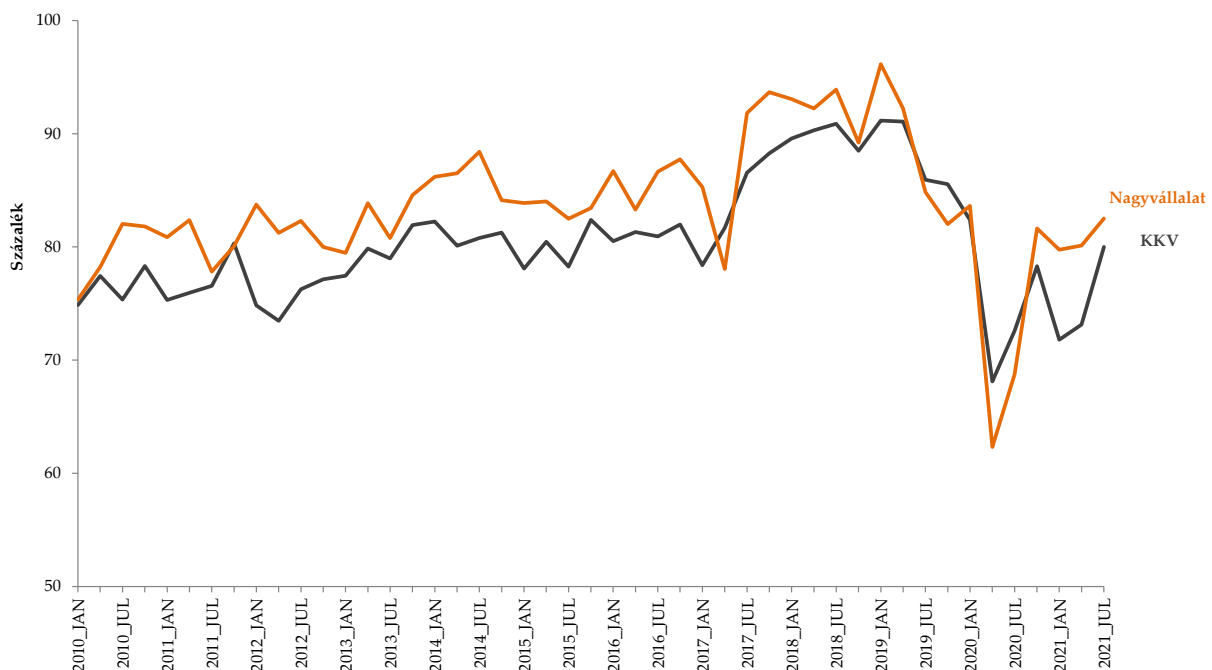


Forrás: GVI 2021

**Megjegyzés:** Az ábrán látható értékek százaskálára vetített egyenlegmutatók. Az egyenlegmutató minden esetben a pozitív és a negatív helyzetértékelést adó vállalatok arányának különbsége. Így a mutató  $-100$  és  $+100$  közötti értékeket vehet fel.  $-100$ -at akkor, ha minden cég negatívan és  $+100$ -at akkor, ha minden cég pozitívan ítéli meg a helyzetét.

A válaszadó cégek átlagos kapacitáskihasználtsága júliusban összességében 82 százalékos, a 20–249 főt foglalkoztató kis- és középvállalkozások körében 80, míg a legalább 250 főt foglalkoztató nagyvállalatok körében 83 százalékos. 2021 áprilisához képest a nagyvállalatok kapacitáskihasználtsága 3 százalékponttal, míg a kis- és középvállalkozásoké 7 százalékponttal emelkedett. A koronavírus-járvány kitörését követő, 2020. áprilisi adatfelvételhez viszonyítva a nagyvállalatok esetén 20, míg a kis- és középvállalkozások körében 12 százalékponttal magasabb átlagos kapacitáskihasználtság tapasztalható jelenleg. Az előző év azonos időszakához viszonyítva a nagyvállalatok körében 14, a kis- és középvállalkozások esetén pedig 7 százalékponttal magasabb a kapacitáskihasználtság átlagos értéke. A 2021. júliusban tapasztalt értékek lényegében eléri a koronavírus-járvány következtében kialakuló gazdasági válságot közvetlenül megelőző időszak kapacitáskihasználtsági szintjét (2020. január: kis- és középvállalkozások – 82 százalék, nagyvállalatok – 84 százalék).

### 1.3. Átlagos kapacitáskihasználtság vállalatméret szerint, 2010. 01–2021. 07.

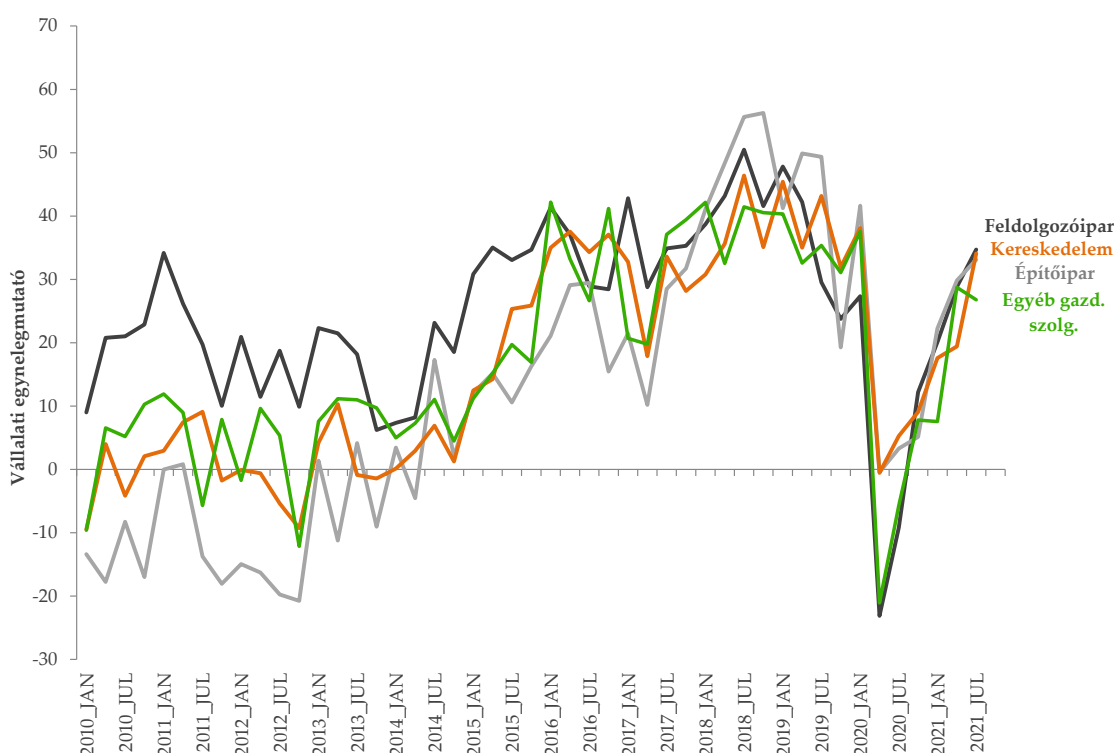


Forrás: GVI 2021

## 2. A Negyedéves Konjunktúramutató vállalati jellemzők szerint

A Negyedéves Konjunktúramutató értéke a feldolgozóipari vállalkozások esetében a legmagasabb (+35 pont), a kereskedelemben +34 pont, az építőipari cégek körében +33 pont, míg az egyéb gazdasági szolgáltatást nyújtó cégek körében (+27 ponttal) a legalacsonyabb. Az előző negyedévhez képest a kereskedelmi cégek esetében 15, a feldolgozóipari cégek körében 6, az építőiparban pedig 3 pontos emelkedés tapasztalható, míg a szolgáltató cégek körében 2 ponttal csökkent a Konjunktúramutató értéke.

### 2.1. A Negyedéves Konjunktúramutató gazdasági ág szerint, 2010. 01–2021. 07.

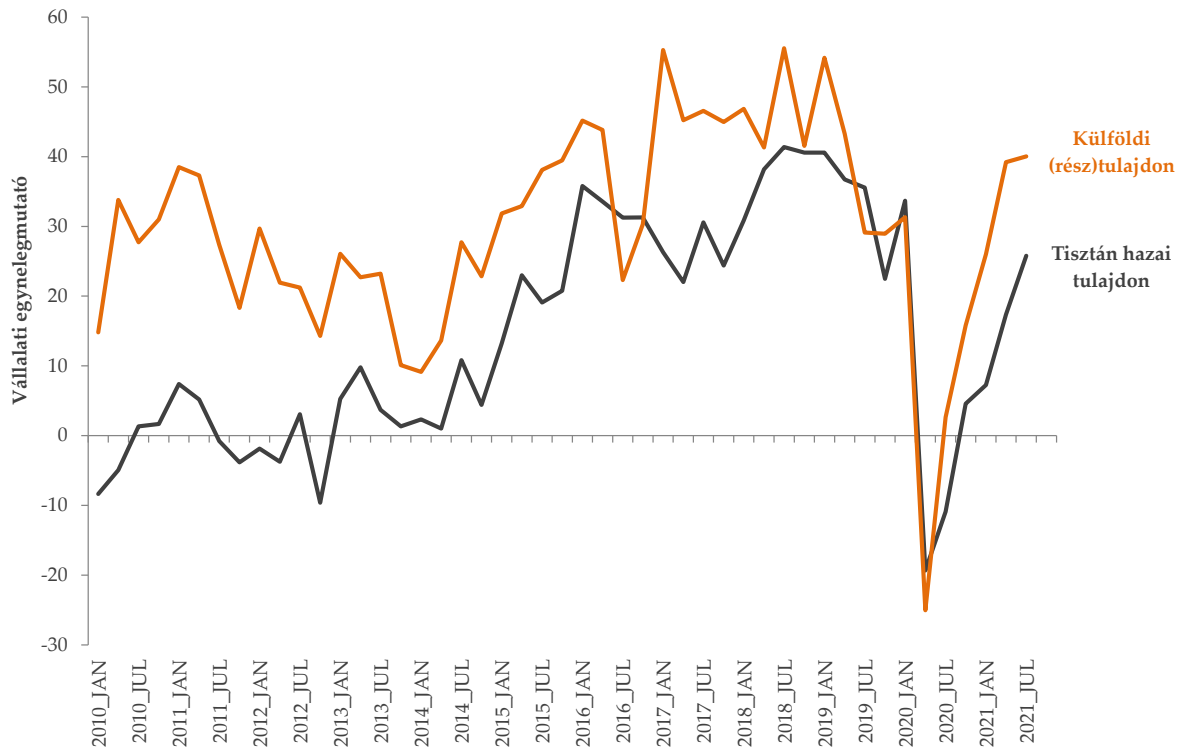


Forrás: GVI 2021

**Megjegyzés:** Az ábrán látható értékek százalékos skálára vetített egynelegmutatók. Az egynelegmutató minden esetben a pozitív és a negatív helyzetértékelést adó vállalatok arányának különbsége. Így a mutató  $-100$  és  $+100$  közötti értékeket vehet fel.  $-100$ -at akkor, ha minden cég negatívan és  $+100$ -at akkor, ha minden cég pozitívan ítéli meg a helyzetét.

A cégeket tulajdonszerkezet szerint vizsgálva látható, hogy a tisztán hazai tulajdonban lévő vállalatok körében +26 pont, a külföldi (rész)tulajdonú vállalkozások esetében pedig +40 pont a Negyedéves Konjunktúramutató értéke. A tisztán hazai tulajdonban lévő vállalkozások esetén az előző negyedévhez képest 8, a külföldi (rész)tulajdonú cégek körében pedig 1 ponttal növekedett a mutató értéke.

## 2.2. A Negyedéves Konjunktúramutató tulajdonszerkezet szerint, 2010. 01–2021. 07.



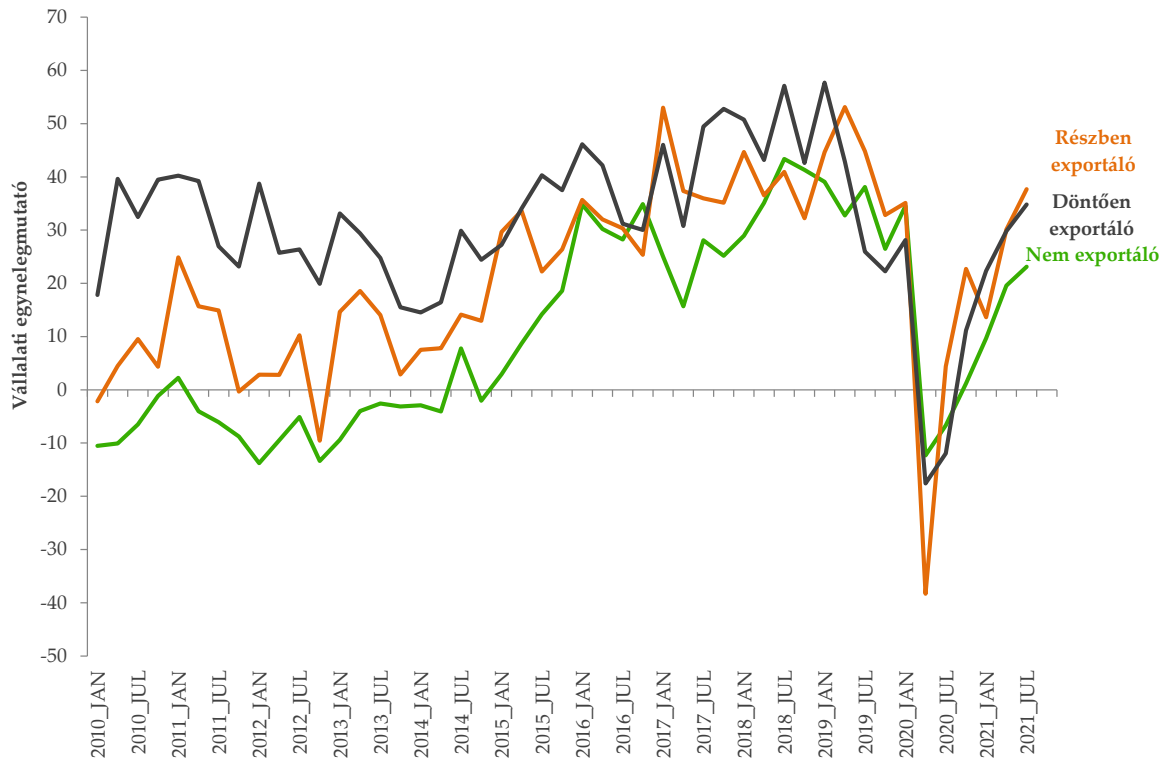
**Forrás:** GVI 2021

**Megjegyzés:** Az ábrán látható értékek százaskálára vetített egyenlegmutatók. Az egyenlegmutató minden esetben a pozitív és a negatív helyzetértékelést adó vállalatok arányának különbsége. Így a mutató  $-100$  és  $+100$  közötti értékeket vehet fel.  $-100$ -at akkor, ha minden cég negatívan és  $+100$ -at akkor, ha minden cég pozitívan ítéli meg a helyzetét.



A Negyedéves Konjunktúramutató értéke a részben exportáló vállalkozások körében a legmagasabb (+38 pont), a döntően exportáló vállalatok körében +35 pont, a nem exportáló cégek körében pedig +23 pont. Az előző negyedévhez képest a részben exportáló cégek között 8 ponttal, a döntően exportáló vállalatok esetében 5 ponttal, a nem exportáló cégek körében pedig 4 ponttal emelkedett a mutató értéke.

### 2.3. A Negyedéves Konjunktúramutató exporttevékenység szerint, 2010. 01–2021. 07.

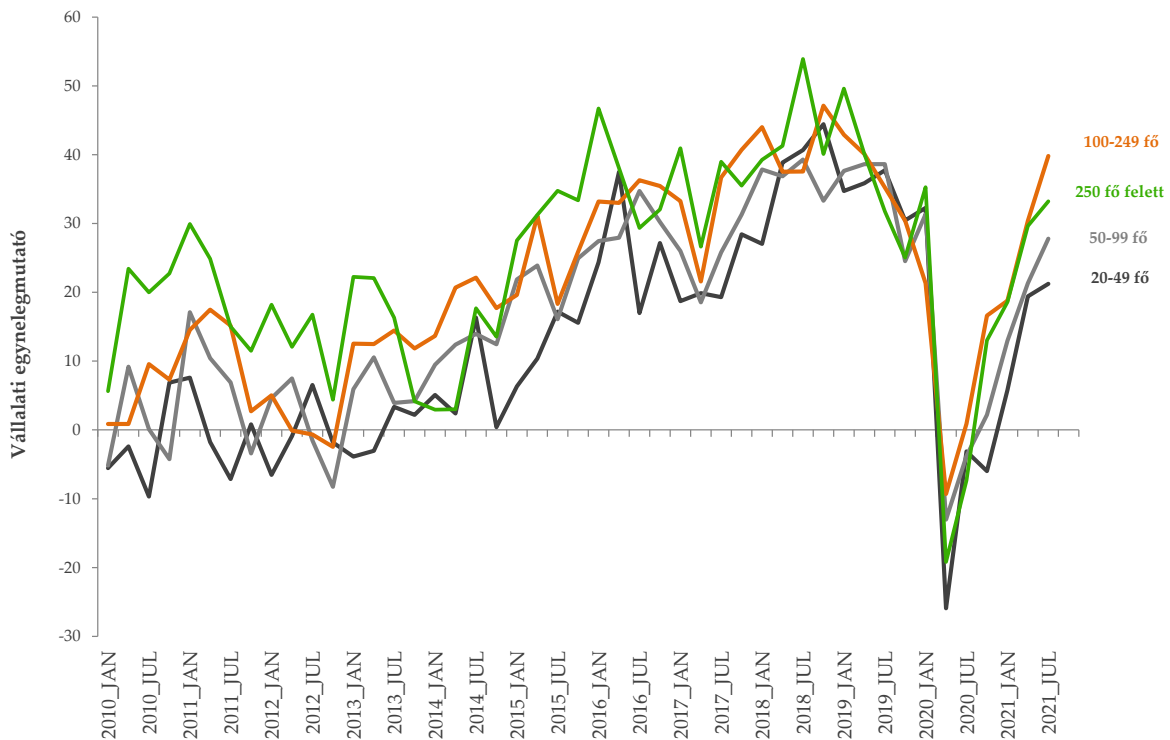


**Forrás:** GVI 2021

**Megjegyzés:** Az ábrán látható értékek százasként vetített egyenlegmutatók. Az egyenlegmutató minden esetben a pozitív és a negatív helyzetértékelést adó vállalatok arányának különbsége. Így a mutató -100 és +100 közötti értékeket vehet fel. -100-at akkor, ha minden cég negatívan és +100-at akkor, ha minden cég pozitívan ítéli meg a helyzetét.

A Negyedéves Konjunktúramutató értéke a 20–49 fős vállalkozások esetében +21 pont, az 50–99 fős kategóriában +28 pont, a 100–249 fős cégek esetén +40 pont, a 250 fónél nagyobb vállalatok körében pedig +33 ponton áll. Áprilisi vizsgálatunkhoz képest 100–249 fős vállalatok között 9 pontos, az 50–99 fős kategóriában 6 pontos, a 250 fő feletti kategóriába tartozó cégek körében 4 pontos, a 20–49 fős cégek körében pedig 2 pontos növekedés történt.

#### 2.4. A Negyedéves Konjunktúramutató létszámkategória szerint, 2010. 01–2021. 07.



**Forrás:** GVI 2021

**Megjegyzés:** Az ábrán látható értékek százaskálára vetített egyenlegmutatók. Az egyenlegmutató minden esetben a pozitív és a negatív helyzetértékelést adó vállalatok arányának különbsége. Így a mutató -100 és +100 közötti értékeket vehet fel. -100-at akkor, ha minden cég negatívan és +100-at akkor, ha minden cég pozitívan ítéli meg a helyzetét.

### 3. A Negyedéves Konjunktúramutató komponensei

A fejezetben a Negyedéves Konjunktúramutató komponenseinek alakulását mutatjuk be a kis- és középvállalkozások, illetve a nagyvállalatok körében.

A Negyedéves Konjunktúramutató tíz komponensből áll:

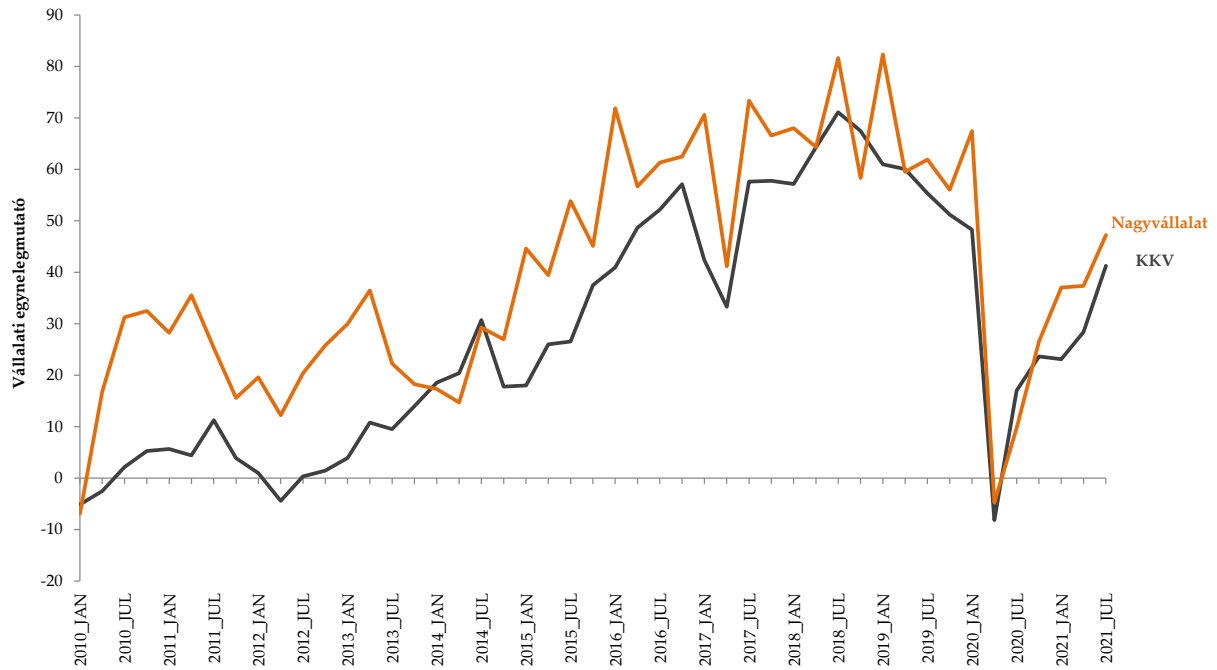
- jelenlegi/várható üzleti helyzet;
- jelenlegi/várható jövedelmezőség;
- beruházási aktivitás várható alakulása;
- jelenlegi rendelésállomány;
- elmúlt féléves/várható termelési szint;
- létszám várható változása;
- kapacitáskihasználás várható alakulása.

A mutató számításának és a komponensek leírásának részletei a Függelékben található meg.

**Az almutatók esetében megállapítható, hogy a vállalkozások vezetői a létszám várható alakulása, a beruházások várható szintje, a várható termelési szint és a várható kapacitáskihasználtság kivételével optimistábban ítélik meg a vizsgált szempontokat a 2021. áprilisi szinthez viszonyítva. Az előző negyedévhez képest a legnagyobb mértékű javulás az elmúlt féléves termelési szint megítélésére vonatkozóan tapasztalható. Az előző év azonos időszakához képest minden mutató tekintetében pozitívabb a vállalatok jelenlegi helyzetértékelése. Megállapítható, hogy kiemelkedően a legnagyobb mértékben (91, illetve 75 ponttal) az elmúlt féléves, illetve a várható termelési szint megítélése javult az egy évvel ezelőtti időszakhoz viszonyítva.**

A 2021. júliusi adatok alapján a várható üzleti helyzet, a várható létszám és a várható kapacitáskihasználtság kivételével a nagyvállalatok rendre optimistábban ítélik meg helyzetüket a kis- és középvállalkozásokhoz viszonyítva. A legjelentősebb különbség az elmúlt féléves termelési szint (22 pont), a jelenlegi jövedelmezőség (14 pont) és a beruházások várható szintjének (12 pont) értékelése esetében tapasztalható. Összességében 2020 áprilisához viszonyítva a nagyvállalatok és a kis- és középvállalkozások körében egyaránt számottevően növekedett az összes vizsgált mutató értéke. 2021. áprilishoz viszonyítva a kis- és középvállalkozások körében a létszám várható alakulásának mutatója stagnált, a várható jövedelmezőség, a várható kapacitáskihasználtság, illetve a beruházások várható szintje pedig csökkent, míg a többi mutató emelkedett. A nagyvállalatok körében 2021. áprilishoz viszonyítva a várható kapacitáskihasználtság stagnált, a létszámvárakozások, a beruházások várható szintje, illetve a várható termelési szint pedig romlott. A többi mutató a nagyvállalatok esetén emelkedett az előző negyedévhez viszonyítva. Az előző év azonos időszakához képest a nagyvállalatok körében a várható kapacitáskihasználtság értéke 5 ponttal alacsonyabb, az összes többi mutató – mind a nagyvállalatok, mind a kis- és középvállalkozások körében – emelkedett 2020 júliusához viszonyítva.

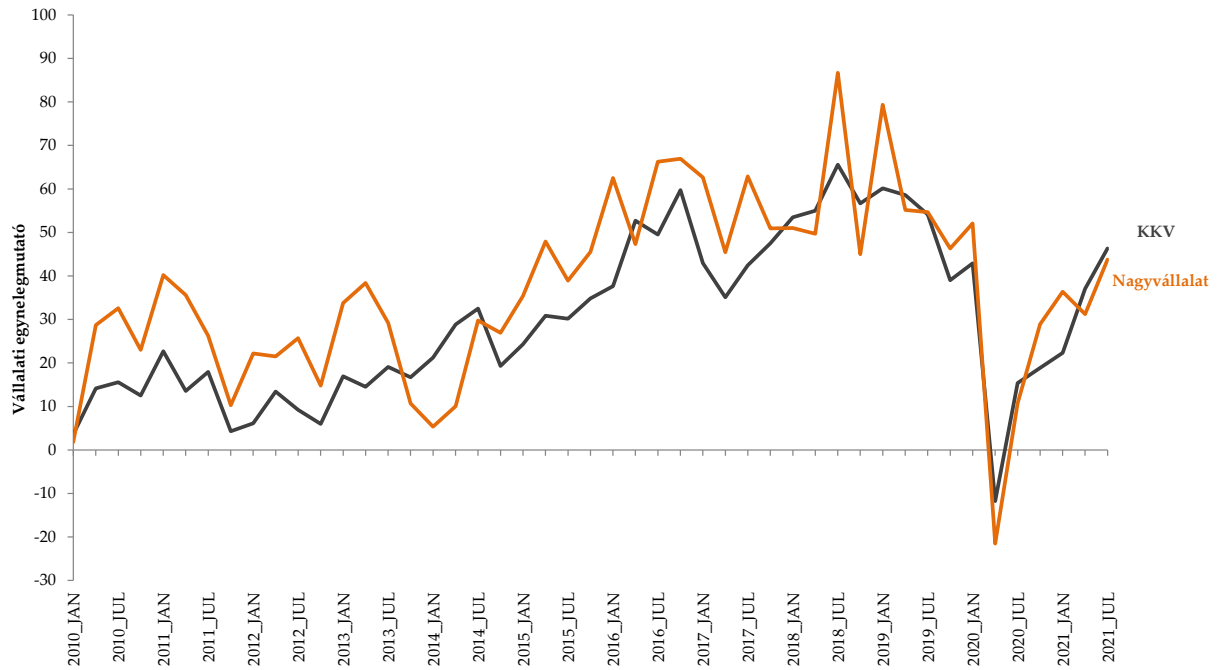
### 3.1. A Negyedéves Konjunktúramutató komponenseinek alakulása vállalatméret szerint – jelenlegi üzleti helyzet, 2010. 01–2021. 07.



**Forrás:** GVI 2021

**Megjegyzés:** Az ábrán látható értékek százaskálára vetített egyenlegmutatók. Az egyenlegmutató minden esetben a pozitív és a negatív helyzetértékelést adó vállalatok arányának különbsége. Így a mutató  $-100$  és  $+100$  közötti értékeket vehet fel.  $-100$ -at akkor, ha minden cég negatívan és  $+100$ -at akkor, ha minden cég pozitívan ítéli meg a helyzetét.

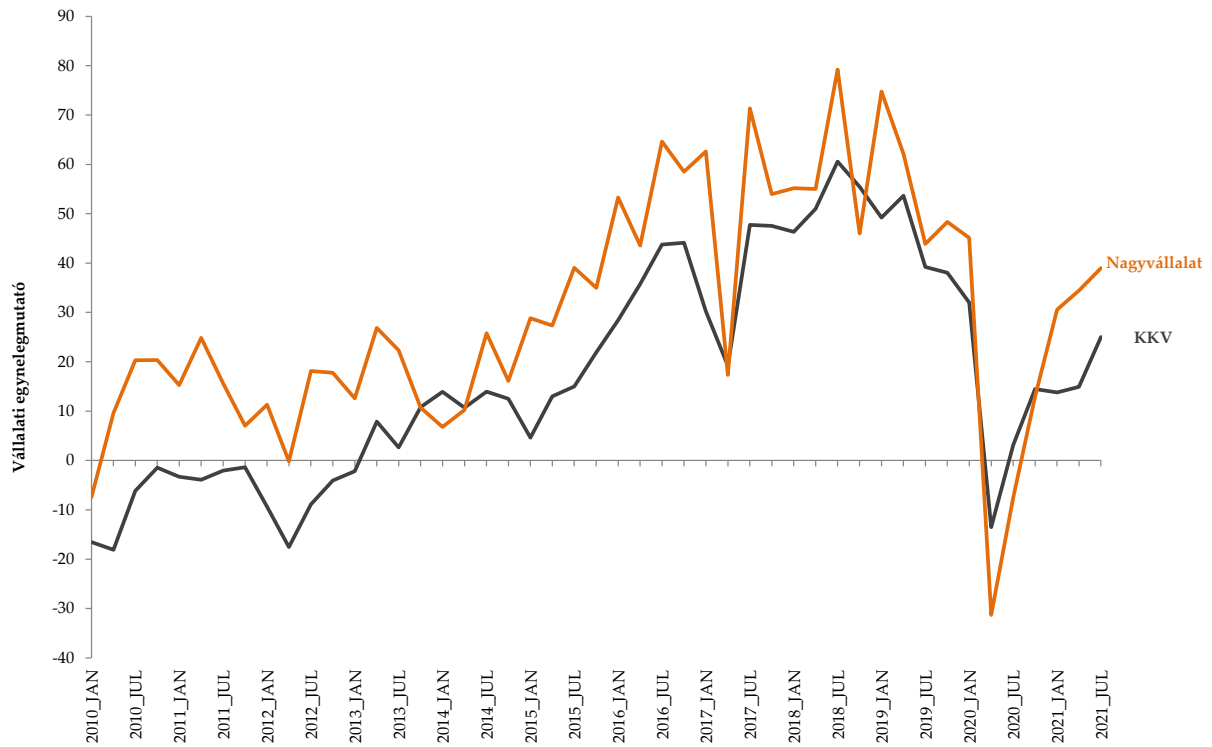
### 3.2. A Negyedéves Konjunktúramutató komponenseinek alakulása vállalatméret szerint – várható üzleti helyzet, 2010. 01–2021. 07.



Forrás: GVI 2021

Megjegyzés: Az ábrán látható értékek százaskálára vetített egyenlegmutatók. Az egyenlegmutató minden esetben a pozitív és a negatív helyzetértékelést adó vállalatok arányának különbsége. Így a mutató  $-100$  és  $+100$  közötti értékeket vehet fel.  $-100$ -at akkor, ha minden cég negatívan és  $+100$ -at akkor, ha minden cég pozitívan ítéli meg a helyzetét.

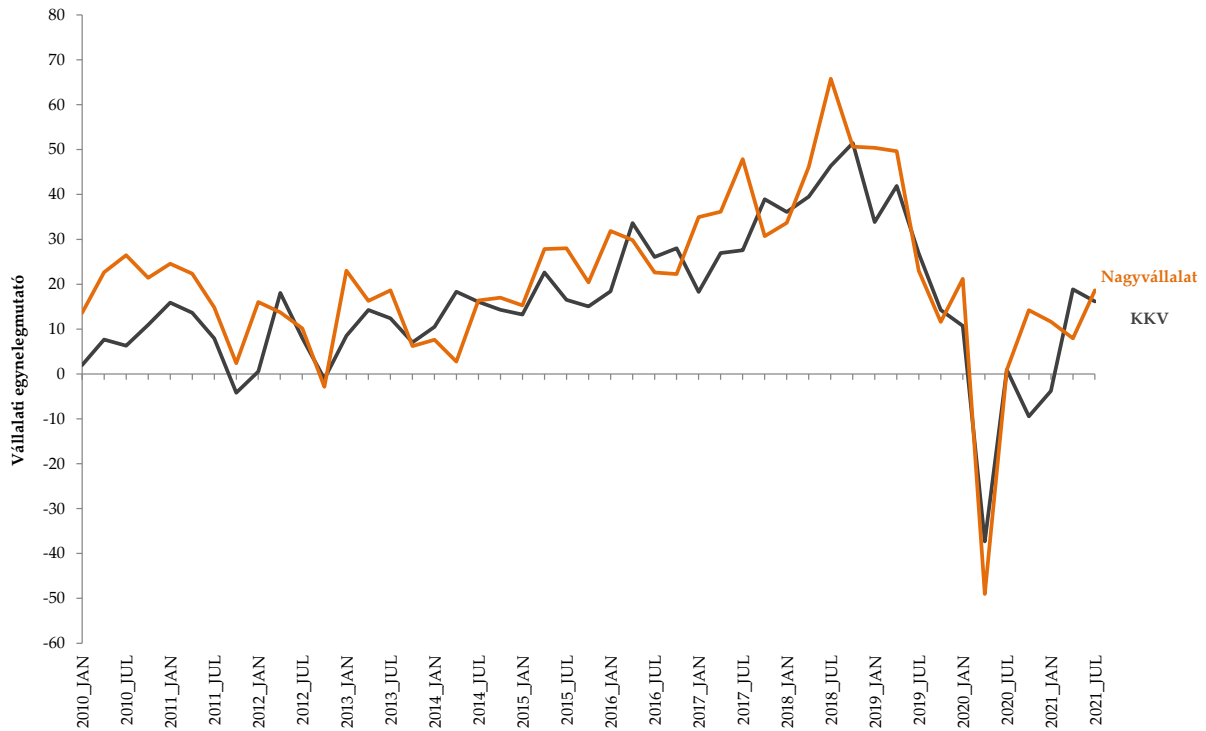
### 3.3. A Negyedéves Konjunktúramutató komponenseinek alakulása vállalatméret szerint – jelenlegi jövedelmezőség, 2010. 01–2021. 07.



Forrás: GVI 2021

Megjegyzés: Az ábrán látható értékek százszázalékos skálára vetített egyenlegmutatók. Az egyenlegmutató minden esetben a pozitív és a negatív helyzetértékelést adó vállalatok arányának különbsége. Így a mutató  $-100$  és  $+100$  közötti értékeket vehet fel.  $-100$ -at akkor, ha minden cég negatívan és  $+100$ -at akkor, ha minden cég pozitívan ítéli meg a helyzetét.

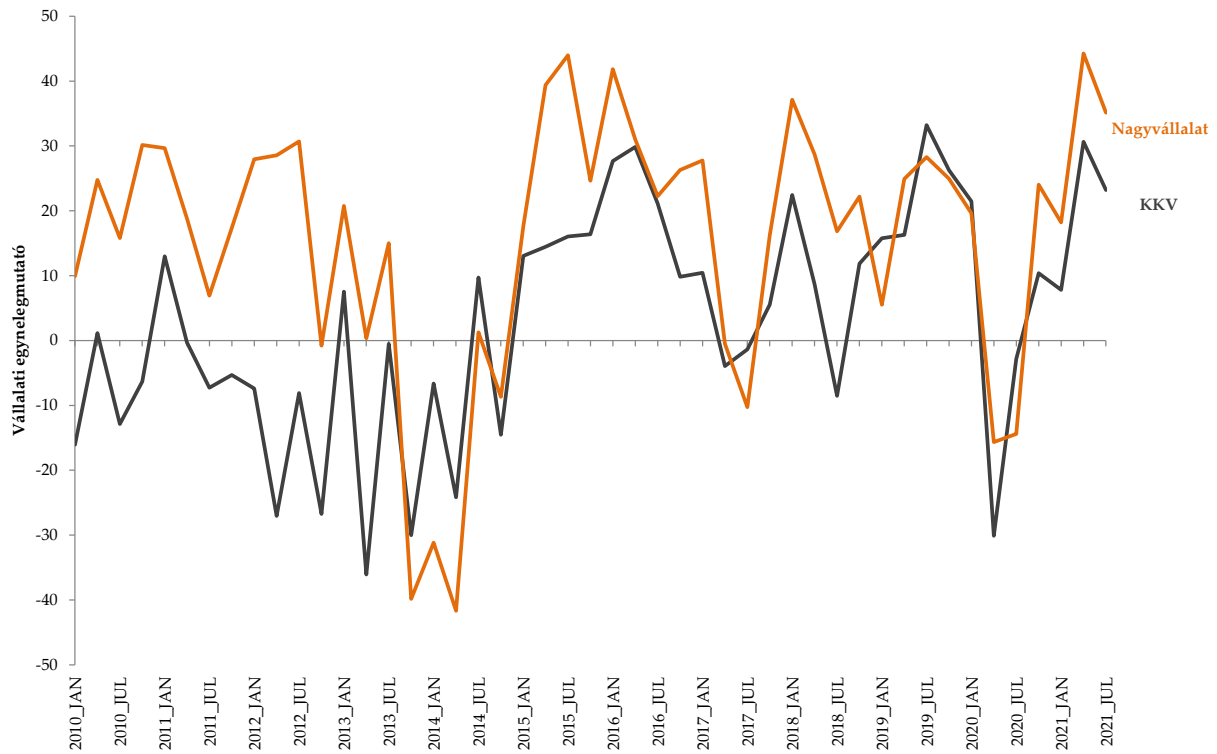
### 3.4. A Negyedéves Konjunktúramutató komponenseinek alakulása vállalatméret szerint – várható jövedelmezőség, 2010. 01–2021. 07.



Forrás: GVI 2021

Megjegyzés: Az ábrán látható értékek százias skálára vetített egyenlegmutatók. Az egyenlegmutató minden esetben a pozitív és a negatív helyzetértékelést adó vállalatok arányának különbsége. Így a mutató  $-100$  és  $+100$  közötti értékeket vehet fel.  $-100$ -at akkor, ha minden cég negatívan és  $+100$ -at akkor, ha minden cég pozitívan ítéli meg a helyzetét.

### 3.5. A Negyedéves Konjunktúramutató komponenseinek alakulása vállalatméret szerint – várható beruházási aktivitás, 2010. 01–2021. 07.

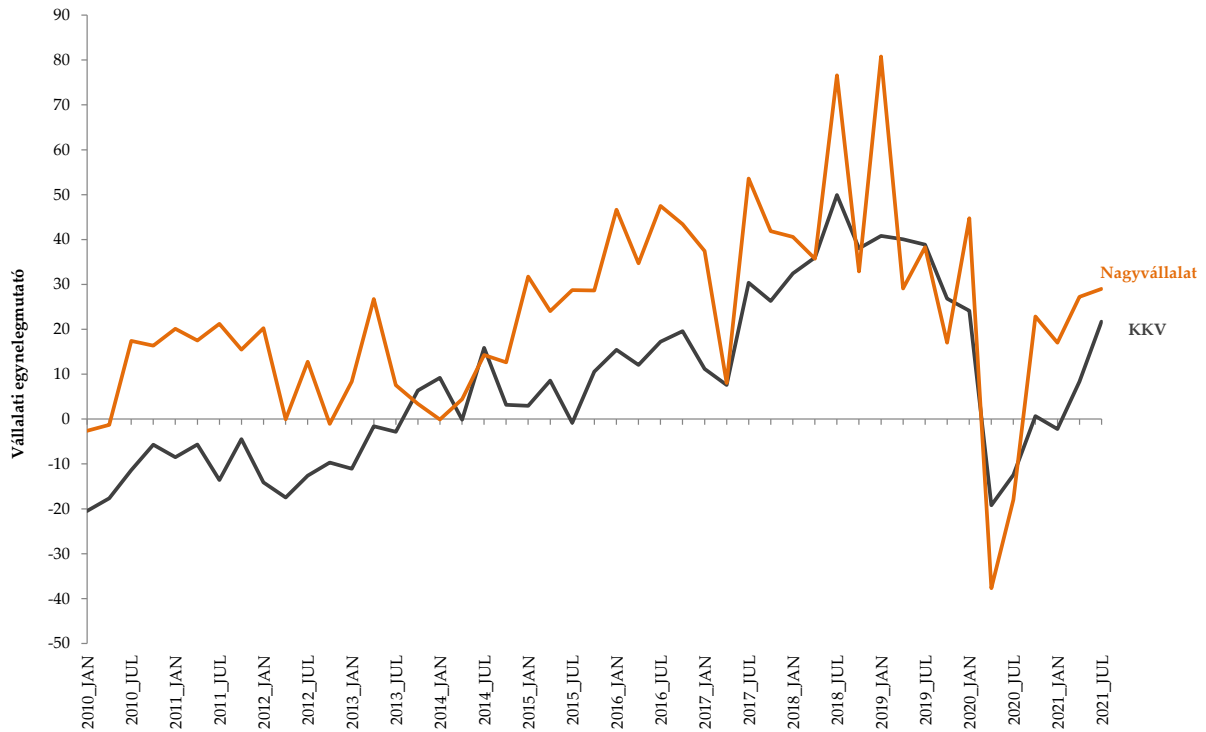


Forrás: GVI 2021

Megjegyzés: Az ábrán látható értékek százaskálára vetített egyenlegmutatók. Az egyenlegmutató minden esetben a pozitív és a negatív helyzetértékelést adó vállalatok arányának különbsége. Így a mutató -100 és +100 közötti értékeket vehet fel. -100-at akkor, ha minden cég negatívan és +100-at akkor, ha minden cég pozitívan ítéli meg a helyzetét. Az ábrához a beruházási várakozások négy értékű változóját (-100: nincs, -33: csökken, 33: azonos lesz, 100: nő) alkalmaztuk.



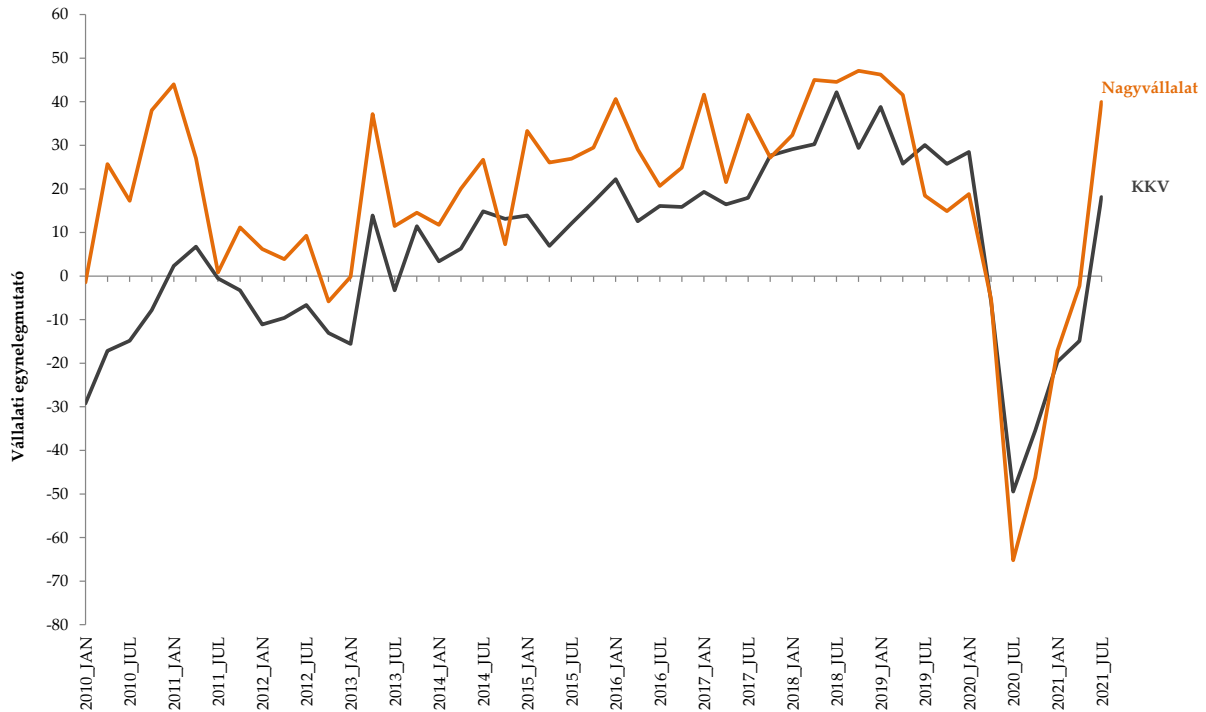
### 3.6. A Negyedéves Konjunktúramutató komponenseinek alakulása vállalatméret szerint – jelenlegi rendelésállomány, 2010. 01–2021. 07.



Forrás: GVI 2021

**Megjegyzés:** Az ábrán látható értékek százaskálára vetített egyenlegmutatók. Az egyenlegmutató minden esetben a pozitív és a negatív helyzetértékelést adó vállalatok arányának különbsége. Így a mutató  $-100$  és  $+100$  közötti értékeket vehet fel.  $-100$ -at akkor, ha minden cég negatívan és  $+100$ -at akkor, ha minden cég pozitívan ítéli meg a helyzetét.

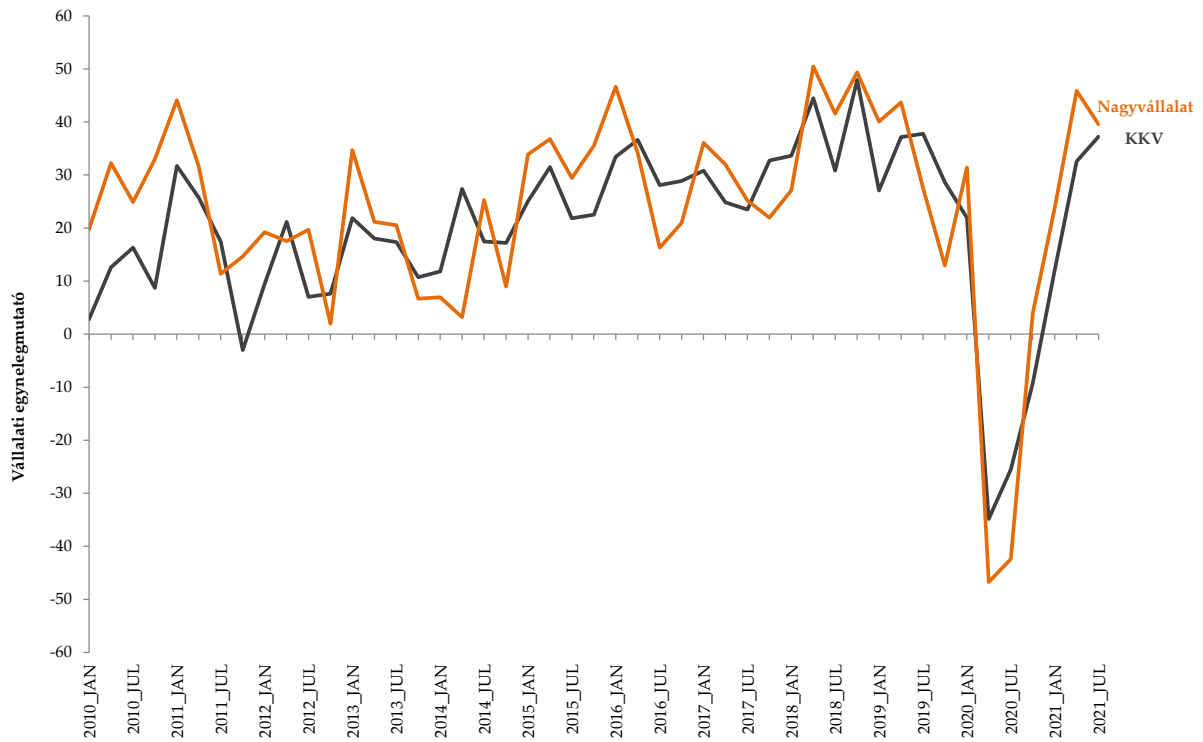
### 3.7. A Negyedéves Konjunktúramutató komponenseinek alakulása vállalatméret szerint – elmúlt féléves termelési szint, 2010. 01–2021. 07.



**Forrás:** GVI 2021

**Megjegyzés:** Az ábrán látható értékek százias skálára vetített egyenlegmutatók. Az egyenlegmutató minden esetben a pozitív és a negatív helyzetértékelést adó vállalatok arányának különbsége. Így a mutató -100 és +100 közötti értékeket vehet fel. -100-at akkor, ha minden cég negatívan és +100-at akkor, ha minden cég pozitívan ítéli meg a helyzetét.

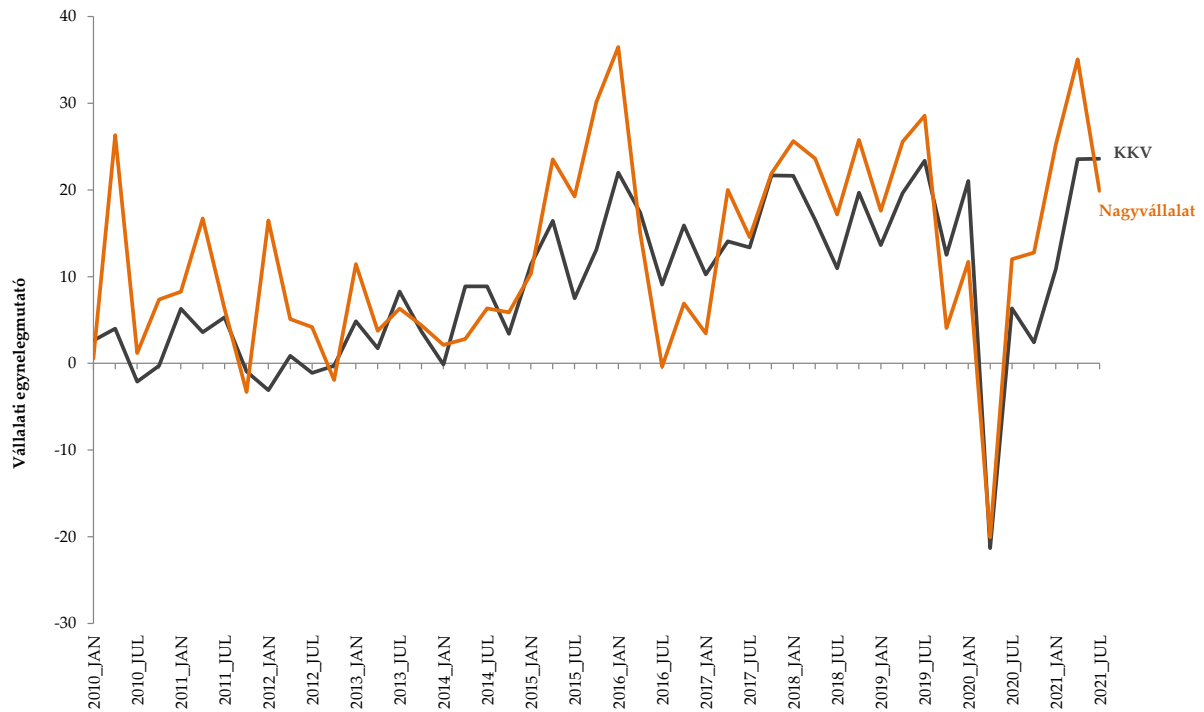
### 3.8. A Negyedéves Konjunktúramutató komponenseinek alakulása vállalatméret szerint – várható termelési szint, 2010. 01–2021. 07.



Forrás: GVI 2021

**Megjegyzés:** Az ábrán látható értékek százaskálára vetített egyenlegmutatók. Az egyenlegmutató minden esetben a pozitív és a negatív helyzetértékelést adó vállalatok arányának különbsége. Így a mutató  $-100$  és  $+100$  közötti értékeket vehet fel.  $-100$ -at akkor, ha minden cég negatívan és  $+100$ -at akkor, ha minden cég pozitívan ítéli meg a helyzetét.

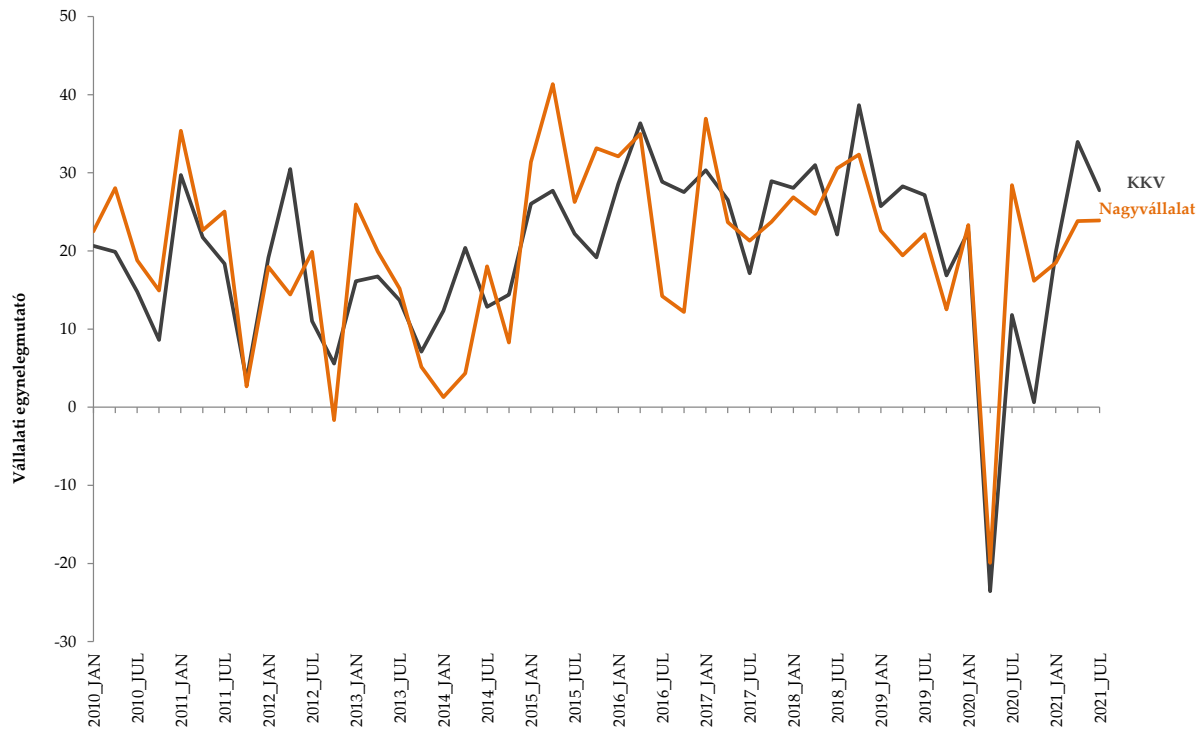
### 3.9. A Negyedéves Konjunktúramutató komponenseinek alakulása vállalatméret szerint – létszám várható változása, 2010. 01–2021. 07.



**Forrás: GVI 2021**

**Megjegyzés:** Az ábrán látható értékek százszálára vetített egyenlegmutatók. Az egyenlegmutató minden esetben a pozitív és a negatív helyzetértékelést adó vállalatok arányának különbsége. Így a mutató -100 és +100 közötti értékeket vehet fel. -100-at akkor, ha minden cég negatívan és +100-at akkor, ha minden cég pozitívan ítéli meg a helyzetét.

### 3.10. A Negyedéves Konjunktúramutató komponenseinek alakulása vállalatméret szerint – kapacitáskihasználás várható alakulása, 2010. 01–2021. 07.



**Forrás:** GVI 2021

**Megjegyzés:** Az ábrán látható értékek százszázalékos skálára vetített egyenlegmutatók. Az egyenlegmutató minden esetben a pozitív és a negatív helyzetértékelést adó vállalatok arányának különbsége. Így a mutató  $-100$  és  $+100$  közötti értékeket vehet fel.  $-100$ -at akkor, ha minden cég negatívan és  $+100$ -at akkor, ha minden cég pozitívan ítéli meg a helyzetét.

## Függelék<sup>2</sup>

### A Negyedéves Konjunktúramutató kiszámításának képlete

$KI = (raj\_ + uhj\_ + vjj\_ + tszm\_ + lvv\_ + uhv\_ + vjv\_ + cue\_ + tszv\_ + bvv\_)/10$ , ahol:

RAJ_:	rendelésállomány
UHJ_:	jelenlegi üzleti helyzet
VJJ_:	jövedelmezőség jelenleg
TSZM_:	termelési szint az elmúlt félévben
LVV_:	létszám várható változása
UHV_:	várható üzleti helyzet
VJV_:	várható jövedelmezőség
CUE_:	kapacitáskihasználás várható alakulása
TSZV_:	termelési szint várható alakulása
BVV_:	beruházási aktivitás várható alakulása

### A Bizonytalansági Mutató kiszámításának képlete

BM = a Konjunktúramutató szórása

### Az értékek jelentése

A mutatók értékét felmérő kérdésekre a vállalatok „Jó/Javul/Nő/Javulni fog/Nőni fog” válaszai 100 pontot, „Kielégítő/Nem változik/Azonos lesz/Változatlan” válaszai 0 pontot, „Rossz/Romlik/Romlani fog/Csökkeni fog/Csökken” válaszai pedig -100 pontot érnek.

A várható beruházási aktivitás négy értékű változójának értékei a következők. -100: nincs, -33: csökken, 33: azonos lesz, 100: nő.

---

<sup>2</sup>A minta alapmegoszlásai és jellemzői, valamint az ábrákon bemutatott mutatók részletes adatai a [kutatás honlapján](#) elérhetők.