

**A GVI 2021. áprilisi negyedéves
konjunktúrafelvételének eredményei**

Budapest, 2021. május

Az MKIK Gazdaság- és Vállalkozáskutató Intézet olyan nonprofit kutatóműhely, amely elsősorban alkalmazott közgazdasági kutatásokat folytat. Célja, hogy elméletileg és empirikusan megalapozott ismereteket és elemzéseket nyújtson a magyar gazdaság és a magyar vállalkozások helyzetét és kilátásait befolyásoló gazdasági és társadalmi folyamatokról.

MKIK GVI Institute for Economic and Enterprise Research
Hungarian Chamber of Commerce and Industry

MKIK Gazdaság- és Vállalkozáskutató Intézet
Budapest

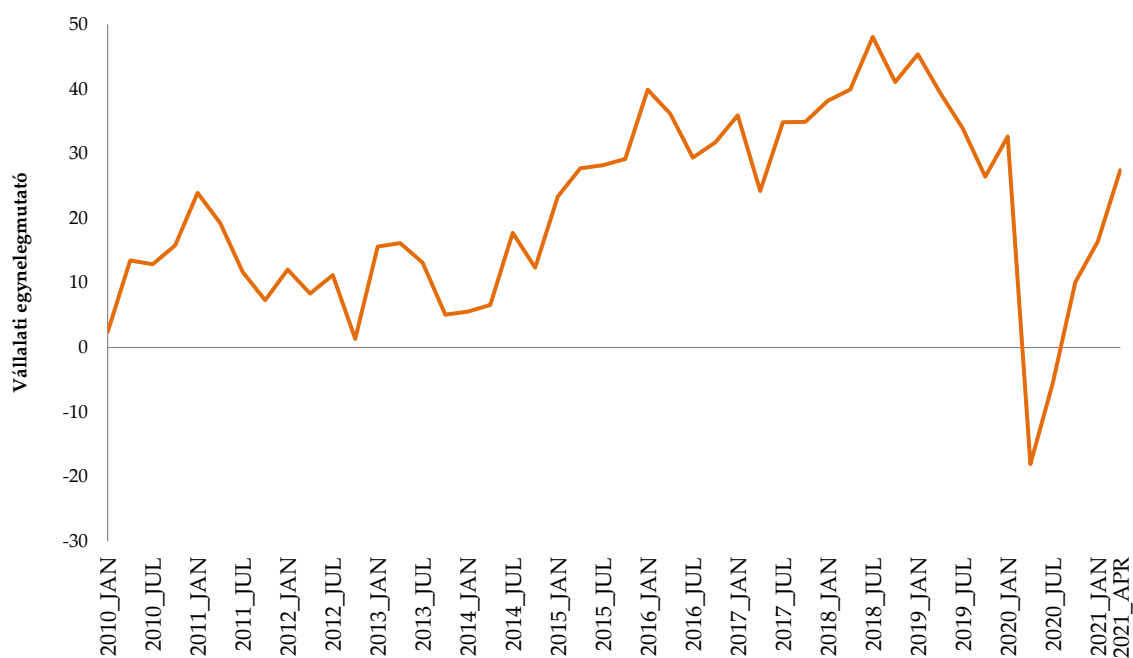
A kézirat lezárva: 2021. május 28.

Cím: MKIK GVI
1054 Budapest, Szabadság tér 7.
Tel: 235-05-84
e-mail: gvi@gvi.hu
Internet: <http://www.gvi.hu>

1. Konjunktúra és Bizonytalansági mutató

Az MKIK Gazdaság- és Vállalkozáskutató Intézet (GVI) negyedéves vállalati konjunktúrafelmérésében 350 cégvezető véleményét kérdeztük cégük üzleti helyzetéről és kilátásairól. A 2021. áprilisi adatfelvétel eredményei szerint Magyarországon az üzleti bizalom szintje a 2020. tavaszi mélypontot követően folyamatosan javuló tendenciát mutat, 2021 januárjáig képest a Negyedéves Konjunktúramutató +16-ról +27 pontra nőtt (lásd 1.1. ábra). A 2010-ben megkezdett felmérés történetében kizárólag 2020 áprilisában és júliusában fordult elő, hogy negatív tartományba került a mutató, 2020 októberében azonban ismét pozitív tartományba esett, az emelkedés pedig – kisebb ütemben – 2021 januárjában és áprilisában is folytatódott. A 2020. áprilisi súlyos mélypontot megelőzően legutóbb 2019 októberében volt a jelenlegi szinthez hasonló a Negyedéves Konjunktúramutató értéke, azaz a mutató lényegében újra elérte a koronavírus-járványt közvetlenül megelőző időszak szintjét.

1.1. A Negyedéves Konjunktúramutató alakulása, 2010. 01–2021. 04.



Forrás: GVI 2021

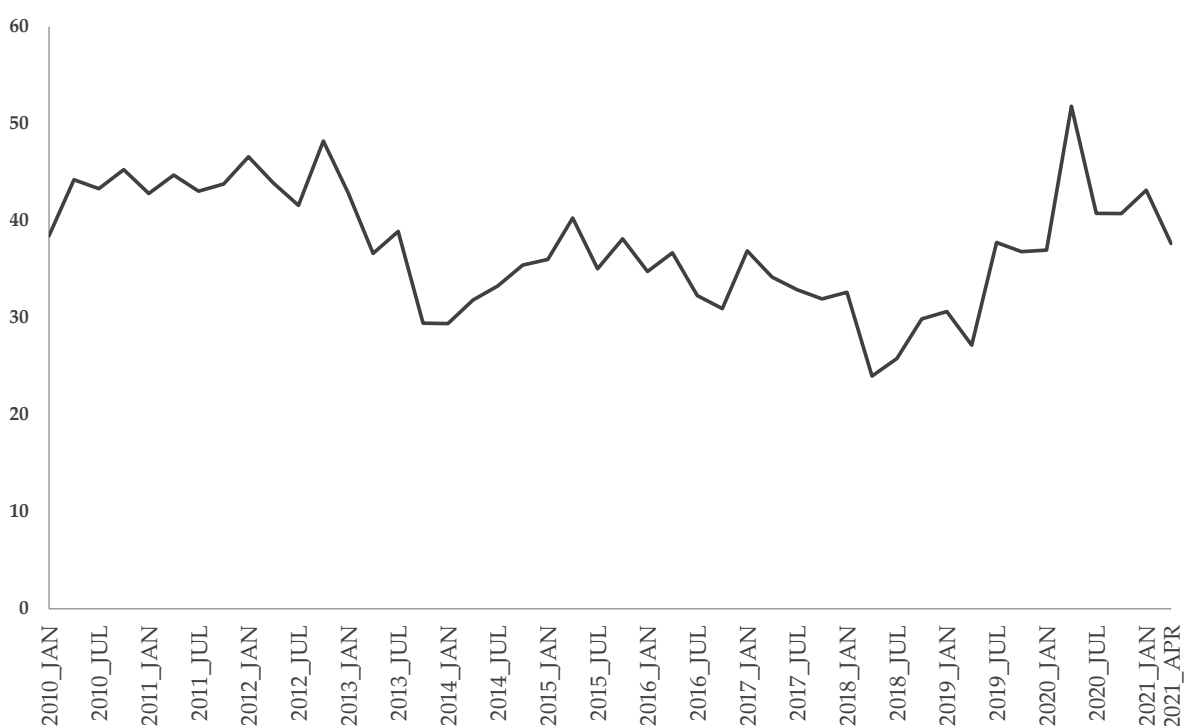
Megjegyzés: Az ábrán látható érték százaskálára vetített aggregált egynelegmutató (számításának módszerét a Függelék tartalmazza). Az egynelegmutató minden esetben a pozitív és a negatív helyzetértékelést adó vállalatok arányának különbsége. Így a mutató –100 és +100 közötti értékeket vehet fel. –100-at akkor, ha minden cég negatívan és +100-at akkor, ha minden cég pozitívan ítéli meg a helyzetét.

A 2020. áprilisi eredményeket nagy mértékben befolyásolták a koronavírus-járványra és az ezzel összefüggő gazdasági leállásra vonatkozó első benyomások, tapasztalatok, a júliusi és az októberi adatok pedig már a kijárási korlátozások feloldását követő újraindulással kapcsolatos tapasztalatokat is mutatták. A 2021. januári és áprilisi adatok a járvány második és harmadik hulláma következtében bevezetett korlátozások – illetve azok fokozatos

feloldásának – hatásait is tartalmazzák. A GVI konjunktúravizsgálatának célja a vállalatvezetők aktuális, rövid távú üzleti várakozásainak feltérképezése, amely a vállalkozók számára az adatfelvétel idején rendelkezésre álló információkra, szubjektív helyzetértékelésükre támaszkodik.

A Negyedéves Bizonytalansági Mutató értéke 38 pontos szinten áll, amely 5 ponttal alacsonyabb az előző negyedévben tapasztalt értéknél. Ez arra utal, hogy a hazai vállalkozások helyzetértékelése a 2020. áprilisi, kiugró mértékű bizonytalanságot tükröző adatot követően ismét lényegesen egyöntetűbb, a Bizonytalansági Mutató mostani értéke a 2019. július–2020. január folyamán tapasztalt értékeknek (37–38 pont) feleltethető meg (lásd 1.2. ábra).

1.2. A Negyedéves Bizonytalansági Mutató alakulása, 2010. 01–2021. 04.



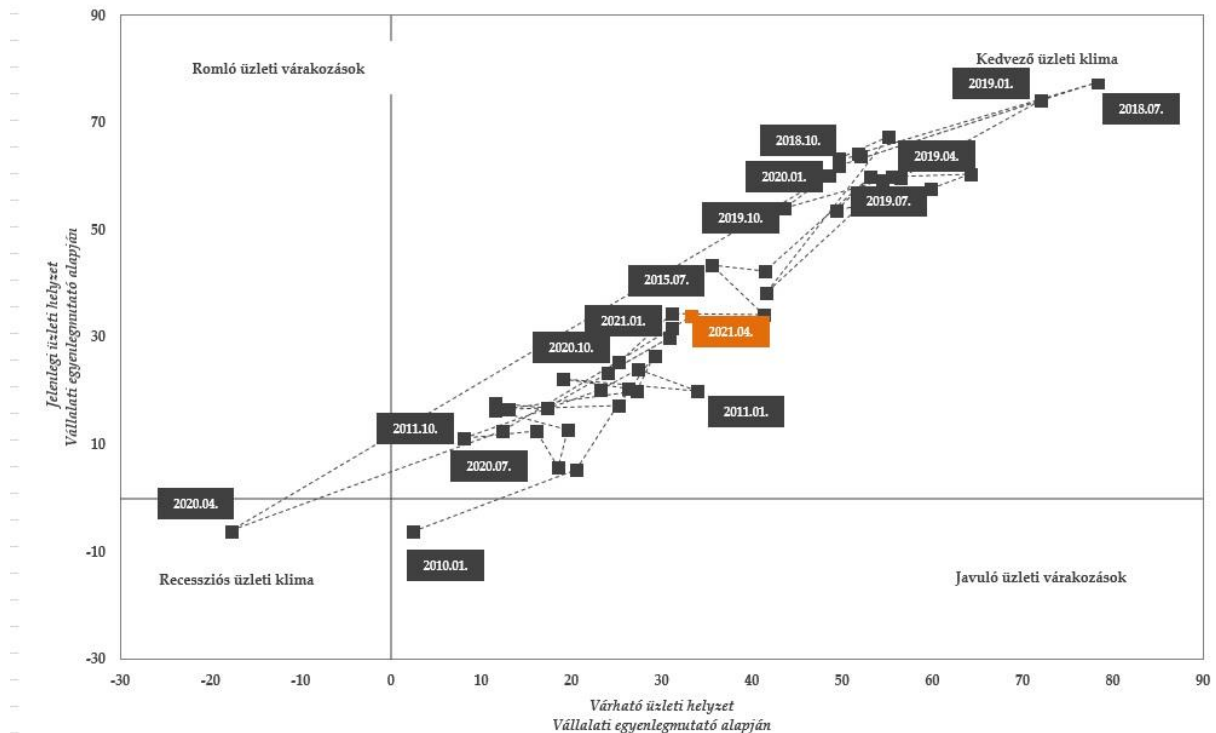
	2020. júl.	2020. okt.	2021. jan.	2021. ápr.
Negyedéves Konjunktúramutató	-5	10	16	27
Negyedéves Bizonytalansági Mutató	41	41	43	38

Forrás: GVI 2021

Megjegyzés: Az ábrán látható érték a Negyedéves Konjunktúramutató szórása (számításának módszerét a Függelék tartalmazza).

A jelenlegi és a várható üzleti helyzet egyenlegmutatója 2021 januárjához képest egyaránt emelkedett, +32-ről +34, illetve +31-ről +33 pontra (lásd 1.3 ábra). A vállalkozások áprilisi helyzetértékelése és várakozásai tehát továbbra is kedvezőek, konjunkturális üzleti hangulatot tükröznek. A jelenlegi és a várható üzleti helyzet mutatója a koronavírus-járvány kitörését megelőző időszakból leginkább a 2015. január folyamán tapasztalt értékekhez áll közel a 2021. áprilisi adatfelvétel során.

1.3. A jelenlegi és a várható üzleti helyzet alakulása, 2010. 01–2021. 04.

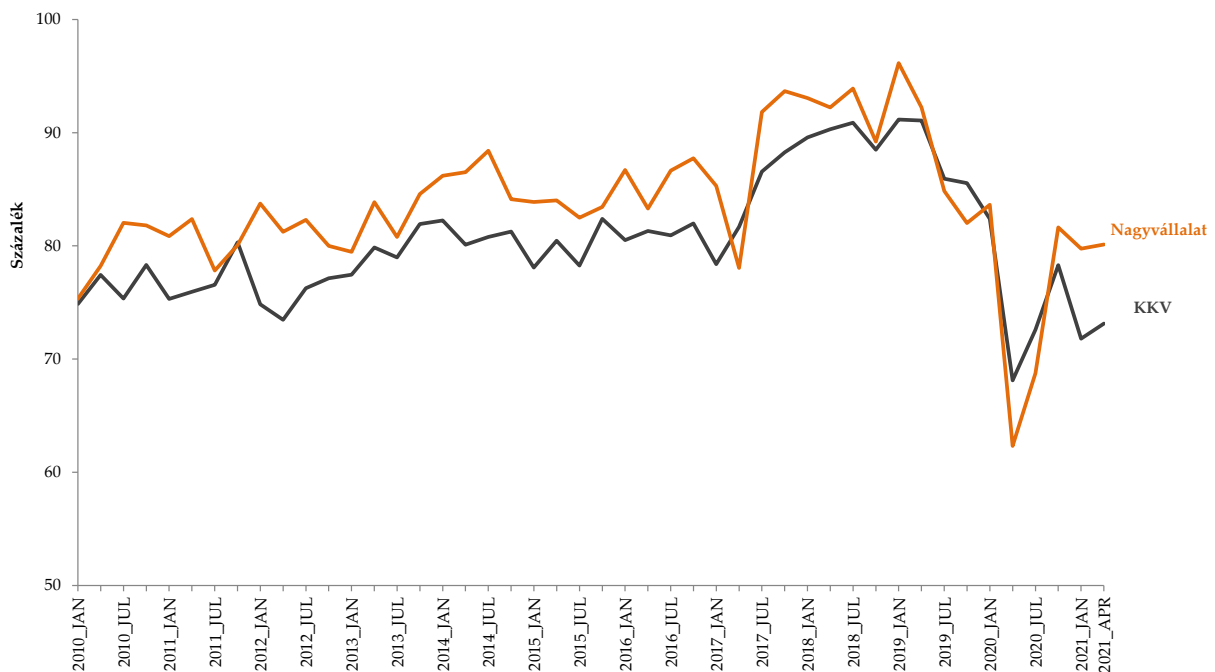


Forrás: GVI 2021

Megjegyzés: Az ábrán látható értékek százaskálára vetített egyenlegmutatók. Az egyenlegmutató minden esetben a pozitív és a negatív helyzetértékelést adó vállalatok arányának különbsége. Így a mutató -100 és $+100$ közötti értékeket vehet fel. -100 -at akkor, ha minden cég negatívan és $+100$ -at akkor, ha minden cég pozitívan ítéli meg a helyzetét.

A válaszadó cégek átlagos kapacitáskihasználtsága áprilisban összességében 77 százalékos, a 20–249 főt foglalkoztató kis- és középvállalkozások körében 73, míg a legalább 250 főt foglalkoztató nagyvállalatok körében 80 százalékos. 2021 januárjáig képest a nagyvállalatok kapacitáskihasználtsága stagnált, míg a kis- és középvállalkozások körében 1 százalékponttal emelkedett ez az érték. A koronavírus-járvány kitörését követő, 2020. áprilisi adatfelvételhez viszonyítva a nagyvállalatok esetén 18, míg a kis- és középvállalkozások körében 5 százalékponttal magasabb átlagos kapacitáskihasználtság tapasztalható jelenleg. Ugyanakkor a koronavírus-járvány következtében kialakuló gazdasági válságot megelőzően a nagyvállalatok esetén utoljára 2017 áprilisában tapasztaltunk a mostanihoz hasonlóan alacsony értéket (78 százalék), a kis- és középvállalkozások esetén pedig 2012 áprilisában (73 százalék).

1.4. Átlagos kapacitáskihasználtság vállalatméret szerint, 2010. 01–2021. 04.

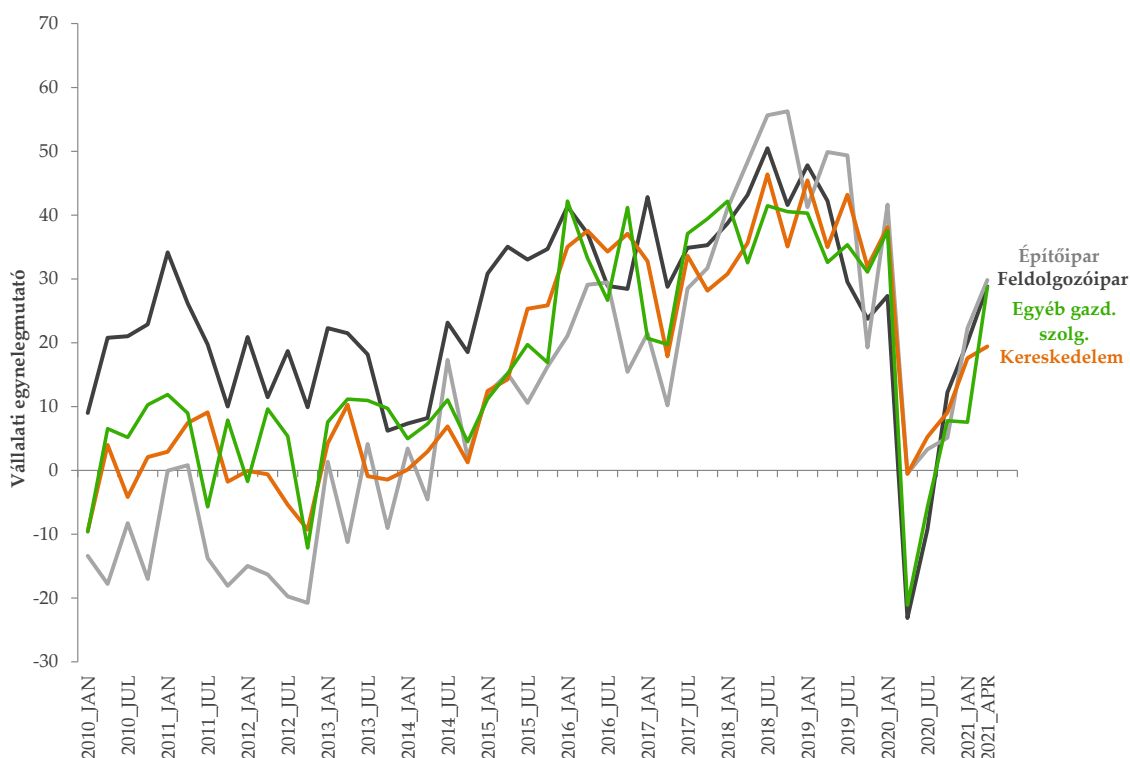


Forrás: GVI 2021

2. A Negyedéves Konjunktúramutató vállalati jellemzők szerint

A Negyedéves Konjunktúramutató értéke az építőipari vállalkozások esetében a legmagasabb (+30 pont), a feldolgozóipari és a gazdasági szolgáltatásokat nyújtó cégek körében egyaránt +29 pont, míg a kereskedelmi cégek körében (+19 ponttal) a legalacsonyabb. Az előző negyedévhez képest a szolgáltató cégek esetében 21, a feldolgozóipari cégek körében 9, az építőiparban 8, a kereskedelmi cégek körében pedig 2 pontos emelkedés tapasztalható.

2.1. A Negyedéves Konjunktúramutató gazdasági ág szerint, 2010. 01–2021. 04.

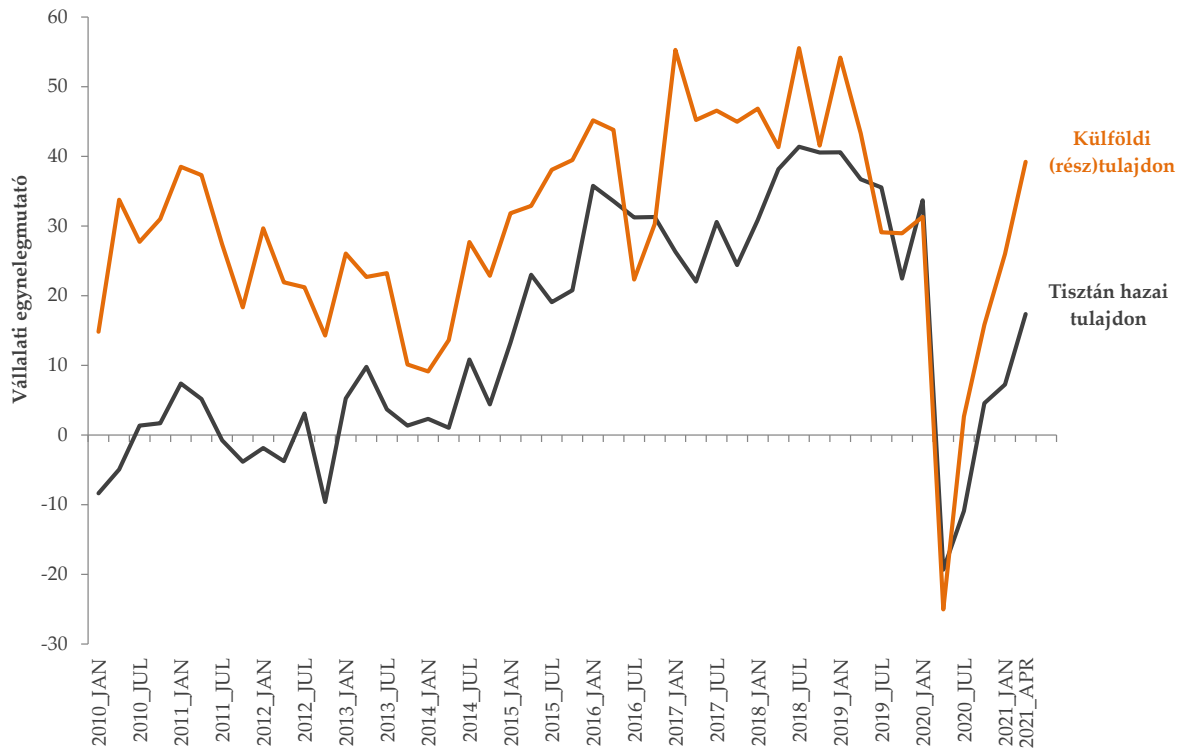


Forrás: GVI 2021

Megjegyzés: Az ábrán látható értékek százalékos skálára vetített egyenlegmutatók. Az egyenlegmutató minden esetben a pozitív és a negatív helyzetértékelést adó vállalatok arányának különbsége. Így a mutató -100 és $+100$ közötti értékeket vehet fel. -100 -at akkor, ha minden cég negatívan és $+100$ -at akkor, ha minden cég pozitívan ítéli meg a helyzetét.

A cégeket tulajdonszerkezet szerint vizsgálva látható, hogy a tisztán hazai tulajdonban lévő vállalatok körében +17 pont, a külföldi (rész)tulajdonú vállalkozások esetében pedig +39 pont a Negyedéves Konjunktúramutató értéke. A tisztán hazai tulajdonban lévő vállalkozások esetén az előző negyedévhez képest 10, a külföldi (rész)tulajdonú cégek körében pedig 13 ponttal növekedett a mutató értéke.

2.2. A Negyedéves Konjunktúramutató tulajdonszerkezet szerint, 2010. 01–2021. 04.

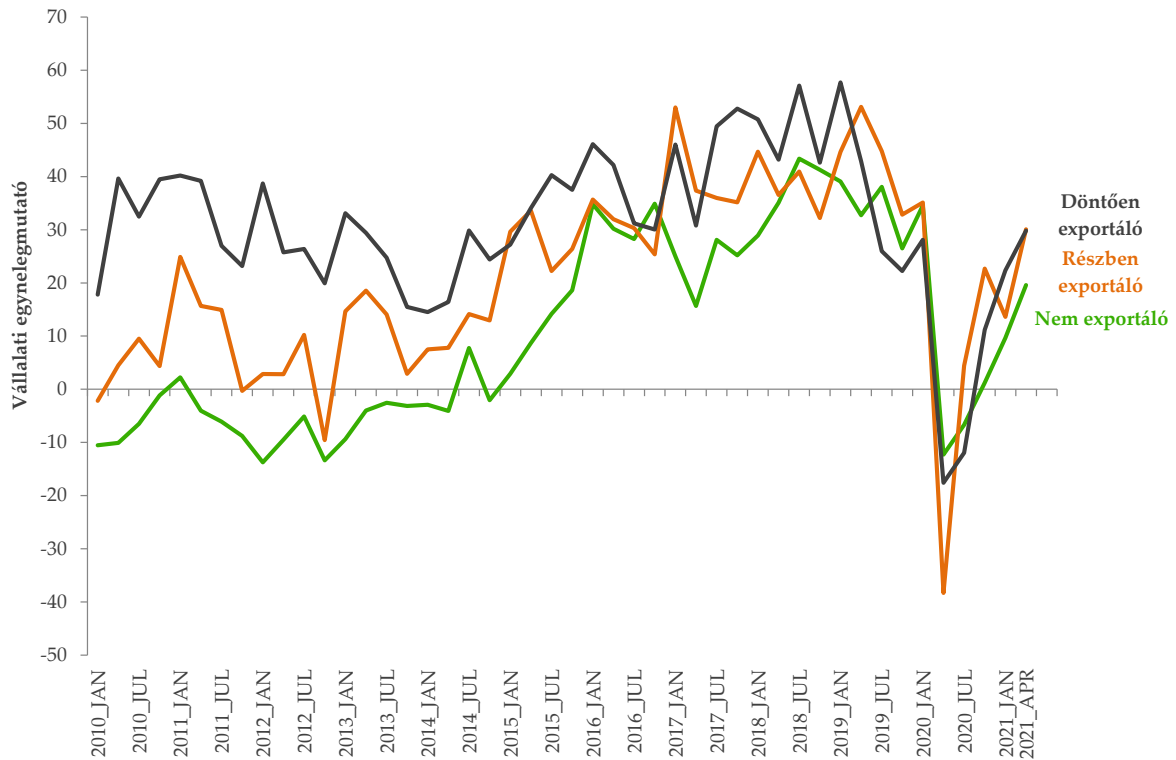


Forrás: GVI 2021

Megjegyzés: Az ábrán látható értékek százaskálára vetített egyenlegmutatók. Az egyenlegmutató minden esetben a pozitív és a negatív helyzetértékelést adó vállalatok arányának különbsége. Így a mutató -100 és $+100$ közötti értékeket vehet fel. -100 -at akkor, ha minden cég negatívan és $+100$ -at akkor, ha minden cég pozitívan ítéli meg a helyzetét.

A Negyedéves Konjunktúramutató értéke a döntően exportáló és a részben exportáló vállalkozások körében egyaránt magasabb (+30 pont), mint a nem exportáló cégek körében +20 pont. Az előző negyedévhez képest a részben exportáló cégek között 16 ponttal, a nem exportáló vállalatok esetében 10 ponttal, a döntően exportáló cégek körében pedig 7 ponttal emelkedett a mutató értéke.

2.3. A Negyedéves Konjunktúramutató exporttevékenység szerint, 2010. 01–2021. 04.

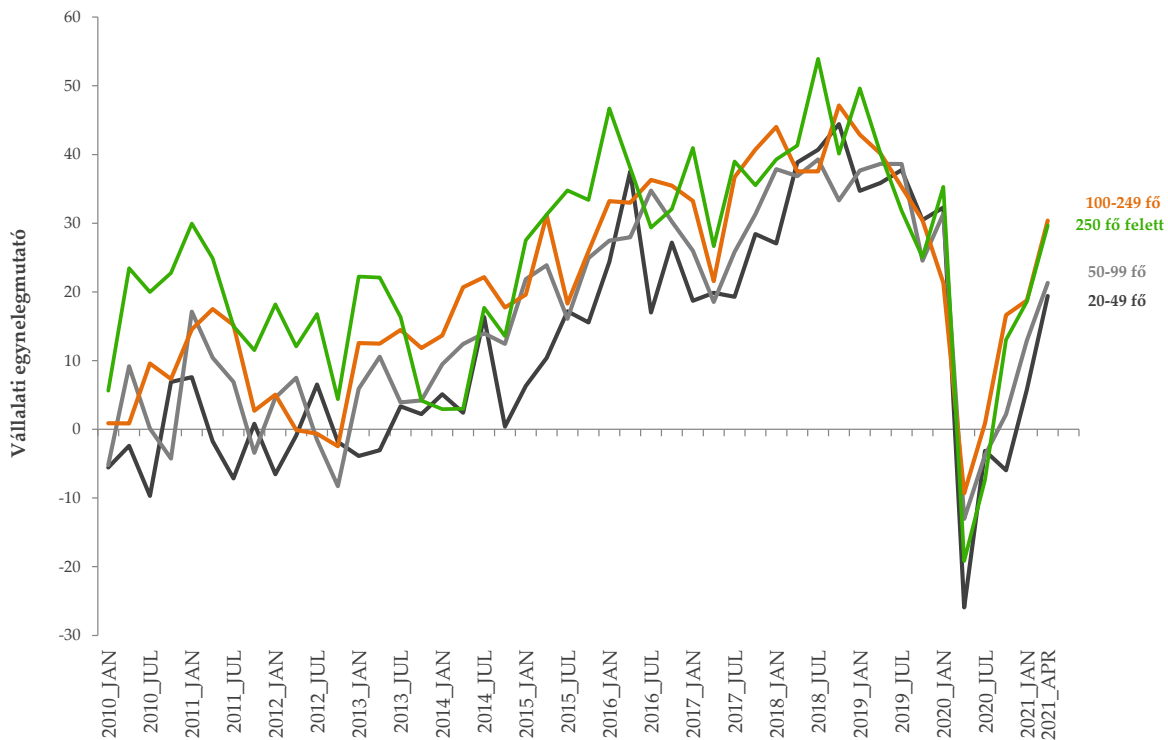


Forrás: GVI 2021

Megjegyzés: Az ábrán látható értékek százasként vetített egyenlegmutatók. Az egyenlegmutató minden esetben a pozitív és a negatív helyzetértékelést adó vállalatok arányának különbsége. Így a mutató -100 és +100 közötti értékeket vehet fel. -100-at akkor, ha minden cég negatívan és +100-at akkor, ha minden cég pozitívan ítéli meg a helyzetét.

A Negyedéves Konjunktúramutató értéke a 20–49 fős vállalkozások esetében +19 pont, az 50–99 fős kategóriában +21 pont, a 100–249 fős és a 250 főnél nagyobb vállalatok körében pedig egyaránt +30 ponton áll. Januári vizsgálatunkhoz képest a 20–49 fős cégek körében 14 pontos, a 100–249 fős vállalatok között 12 pontos, a 250 fő feletti kategóriába tartozó cégek körében 11 pontos, az 50–99 fős kategóriában pedig 8 pontos növekedés történt.

2.4. A Negyedéves Konjunktúramutató létszámkategória szerint, 2010. 01–2021. 04.



Forrás: GVI 2021

Megjegyzés: Az ábrán látható értékek százasként vetített egyenlegmutatók. Az egyenlegmutató minden esetben a pozitív és a negatív helyzetértékelést adó vállalatok arányának különbsége. Így a mutató -100 és +100 közötti értékeket vehet fel. -100-at akkor, ha minden cég negatívan és +100-at akkor, ha minden cég pozitívan ítéli meg a helyzetét.

3. A Negyedéves Konjunktúramutató komponensei

A fejezetben a Negyedéves Konjunktúramutató komponenseinek alakulását mutatjuk be a kis- és középvállalkozások, illetve a nagyvállalatok körében.

A Negyedéves Konjunktúramutató tíz komponensből áll:

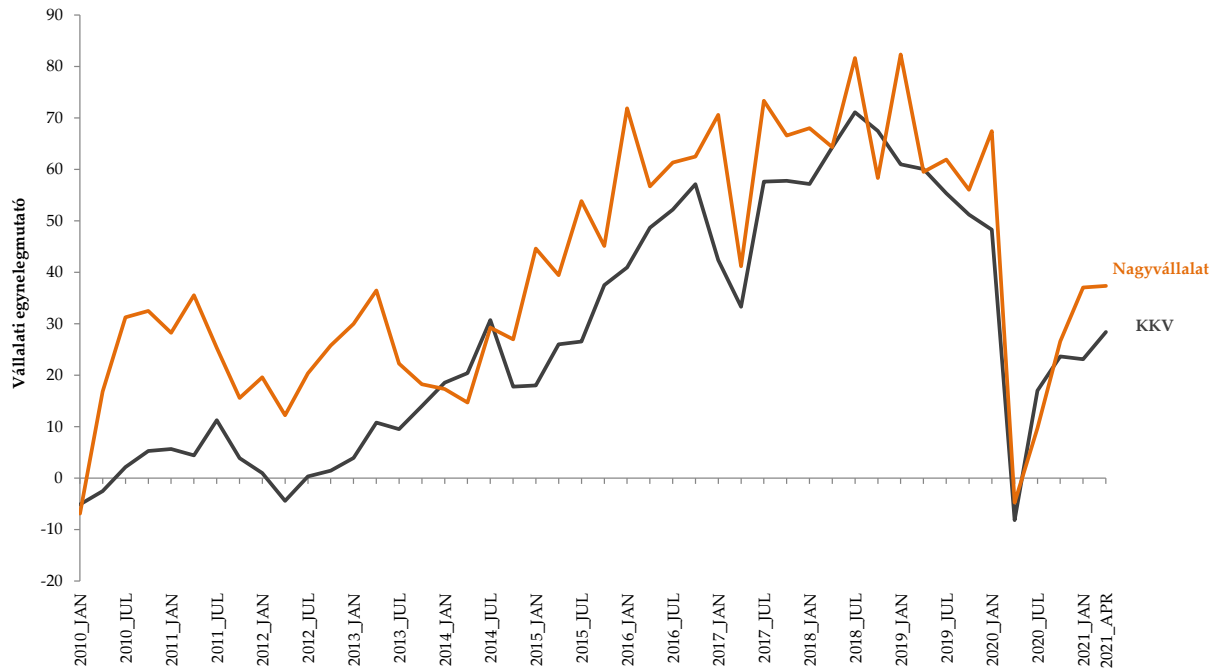
- jelenlegi/várható üzleti helyzet;
- jelenlegi/várható jövedelmezőség;
- beruházási aktivitás várható alakulása;
- jelenlegi rendelésállomány;
- elmúlt féléves/várható termelési szint;
- létszám várható változása;
- kapacitáskihasználás várható alakulása.

A mutató számításának és a komponensek leírásának részletei a Függelékben található meg.

Az almutatók esetében megállapítható, hogy a vállalkozások vezetői rendre optimistábban ítélik meg a vizsgált szempontokat a 2021. januári szinthez viszonyítva. Az előző negyedévhez képest a legnagyobb mértékű javulás a beruházások várható szintjére, illetve a várható termelési szintre vonatkozóan tapasztalható. Az előző év azonos időszakához – amely a koronavírus-járvány kitörését követő mélypontot jelentette 2020 áprilisában – képest is minden mutató tekintetében lényegesen pozitívabb a vállalatok jelenlegi helyzetértékelése. Az egyetlen kivétel az elmúlt időszak termelési szintjének megítélése, amely 1 ponttal alacsonyabb a 2020. áprilisi értékhez képest. Megállapítható, hogy kiemelkedően a legnagyobb mértékben (83 ponttal) a várható termelési szint megítélése javult az egy évvel ezelőtti időszakhoz viszonyítva.

A 2021. áprilisi adatok alapján a várható üzleti helyzet, a várható jövedelmezőség és a várható kapacitáskihasználtság kivételével a nagyvállalatok rendre optimistábban ítélik meg helyzetüket a kis- és középvállalkozásokhoz viszonyítva. A legjelentősebb különbség a jelenlegi jövedelmezőség (20 pont) és a jelenlegi rendelésállomány (19 pont) értékelése esetében tapasztalható. Összességében 2020 áprilisához viszonyítva a nagyvállalatok és a kis- és középvállalkozások körében egyaránt számottevően növekedett a legtöbb vizsgált mutató értéke, egyedül az elmúlt időszak termelési szintjének megítélése – összefüggésben a koronavírus-járvány korlátozása érdekében bevezetett tavaszi és őszi-téli intézkedések gazdasági hatásaival és következményeivel – alacsonyabb továbbra is a kis- és középvállalkozások körében (9 ponttal) az áprilisi adatfelvételhez képest. A nagyvállalatok esetén minimális mértékben (3 ponttal) még az elmúlt időszak termelési szintjének megítélése is pozitívabb jelenleg, mint 2020 áprilisában. Januárhoz viszonyítva a kis- és középvállalkozások körében az összes vizsgált mutató javult, legnagyobb mértékben a várható jövedelmezőség, a beruházások várható szintje (23–23 pont), illetve a várható termelési szint (21 pont). A nagyvállalatok körében januárhoz viszonyítva a várható üzleti helyzet és a jövedelmezőség várható szintjének megítélése kis mértékben romlott (5, illetve 4 ponttal), a jelenlegi üzleti helyzet megítélése pedig nem változott. A többi indikátor emelkedett a nagyvállalatok körében is, legnagyobb mértékben a beruházások várható szintje (26 pont) és a várható termelési szint (22 pont).

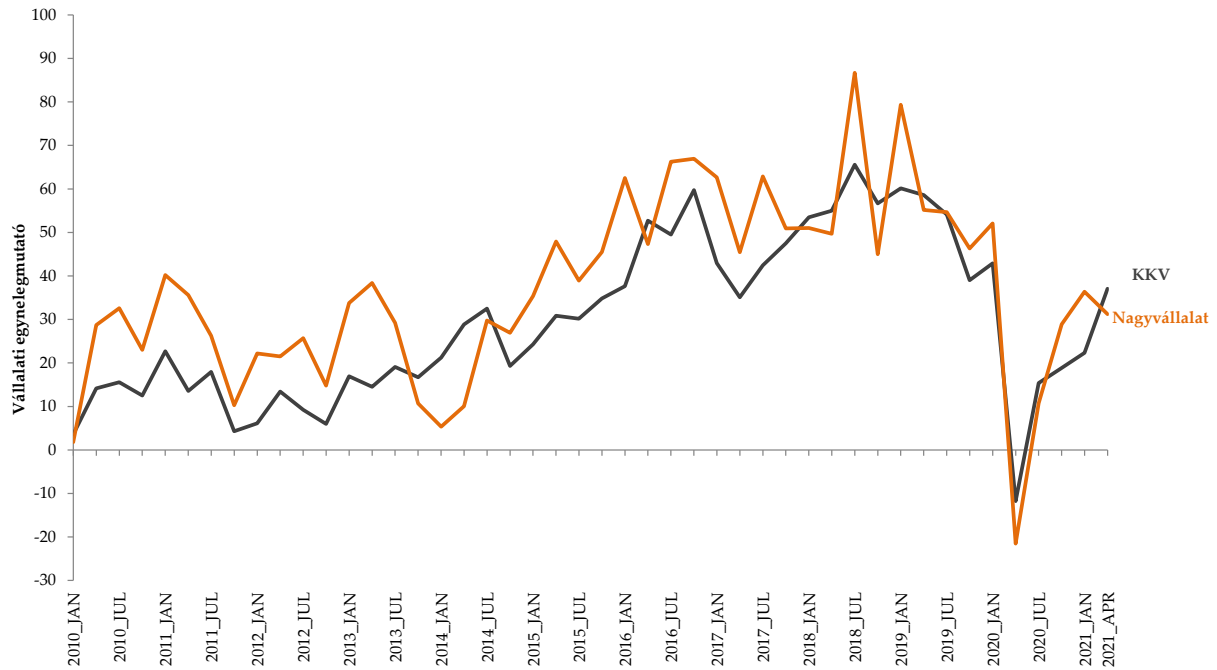
3.1. A Negyedéves Konjunktúramutató komponenseinek alakulása vállalatméret szerint – jelenlegi üzleti helyzet, 2010. 01–2021. 04.



Forrás: GVI 2021

Megjegyzés: Az ábrán látható értékek százaskálára vetített egyenlegmutatók. Az egyenlegmutató minden esetben a pozitív és a negatív helyzetértékelést adó vállalatok arányának különbsége. Így a mutató -100 és $+100$ közötti értékeket vehet fel. -100 -at akkor, ha minden cég negatívan és $+100$ -at akkor, ha minden cég pozitívan ítéli meg a helyzetét.

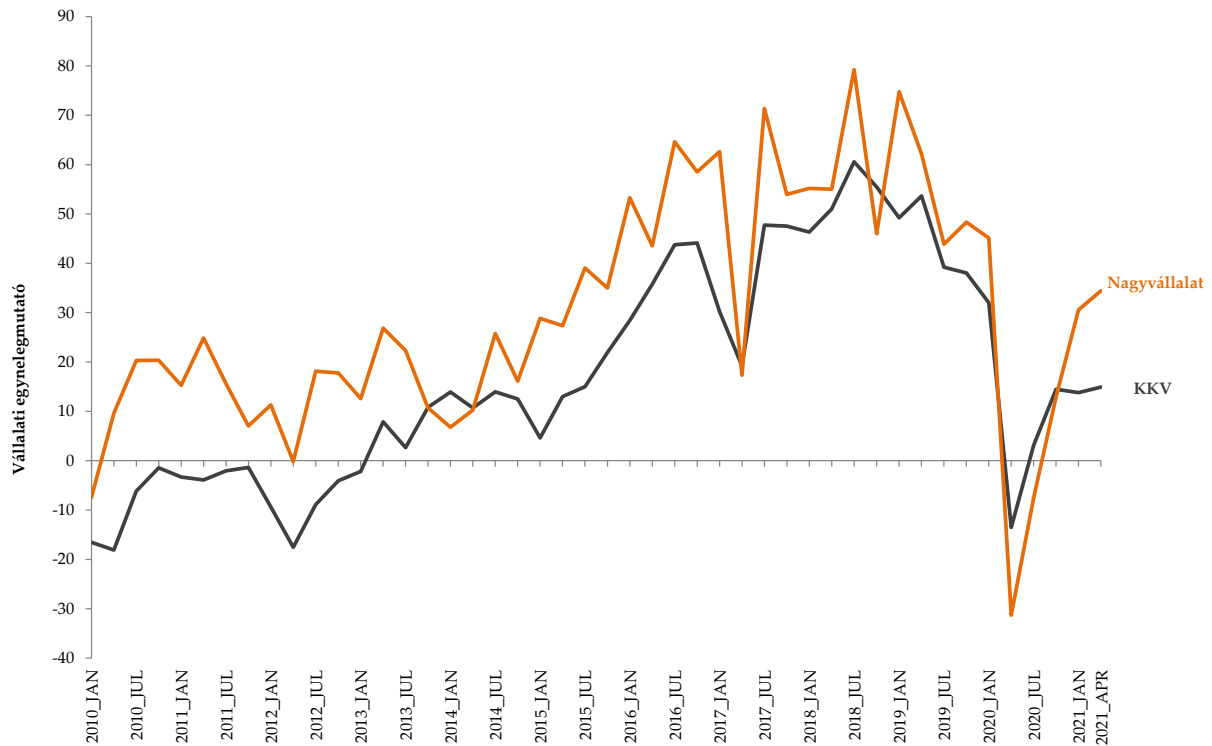
3.2. A Negyedéves Konjunktúramutató komponenseinek alakulása vállalatméret szerint – várható üzleti helyzet, 2010. 01–2021. 04.



Forrás: GVI 2021

Megjegyzés: Az ábrán látható értékek százias skálára vetített egyenlegmutatók. Az egyenlegmutató minden esetben a pozitív és a negatív helyzetértékelést adó vállalatok arányának különbsége. Így a mutató -100 és $+100$ közötti értékeket vehet fel. -100 -at akkor, ha minden cég negatívan és $+100$ -at akkor, ha minden cég pozitívan ítéli meg a helyzetét.

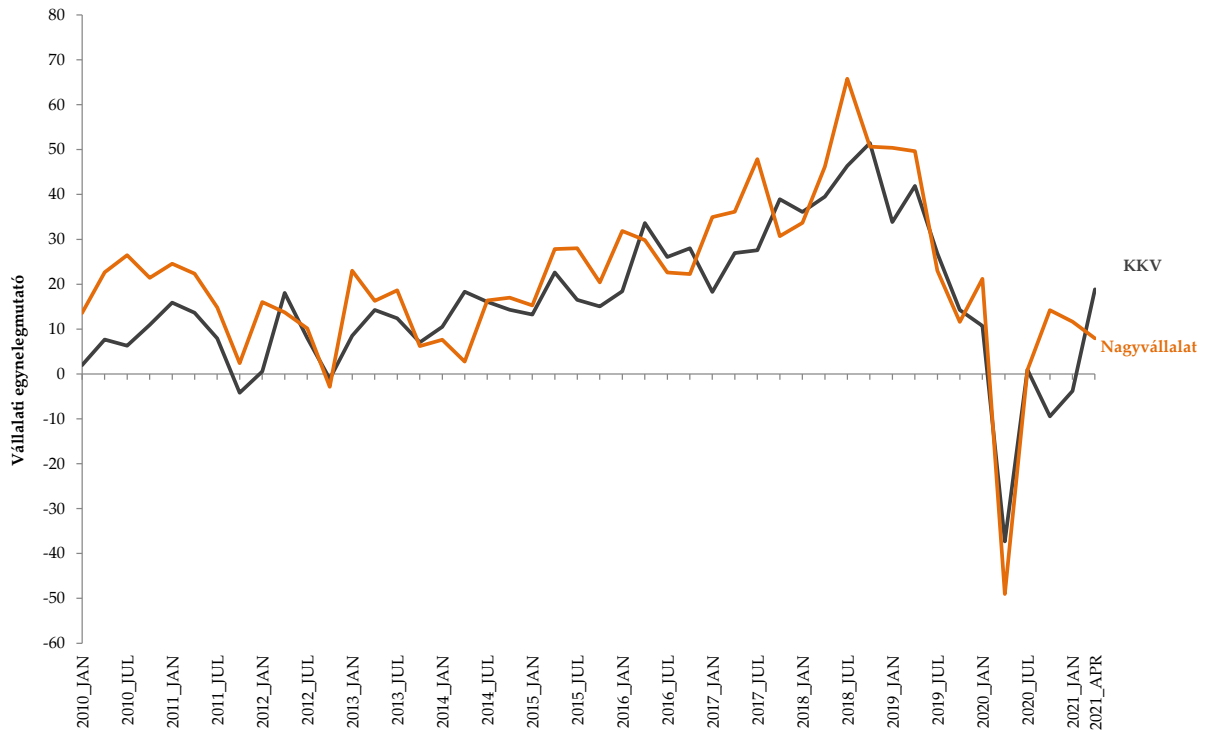
3.3. A Negyedéves Konjunktúramutató komponenseinek alakulása vállalatméret szerint – jelenlegi jövedelmezőség, 2010. 01–2021. 04.



Forrás: GVI 2021

Megjegyzés: Az ábrán látható értékek százszálára vetített egyenlegmutatók. Az egyenlegmutató minden esetben a pozitív és a negatív helyzetértékelést adó vállalatok arányának különbsége. Így a mutató -100 és +100 közötti értékeket vehet fel. -100-at akkor, ha minden cég negatívan és +100-at akkor, ha minden cég pozitívan ítéli meg a helyzetét.

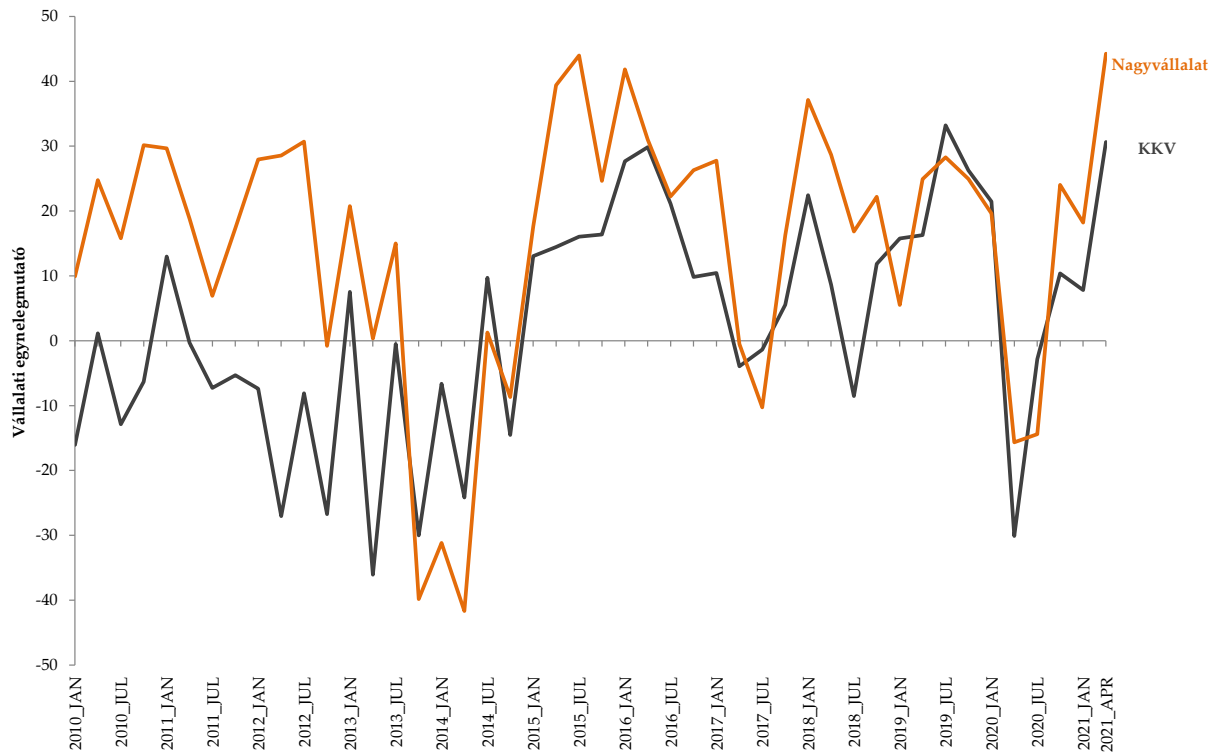
3.4. A Negyedéves Konjunktúramutató komponenseinek alakulása vállalatméret szerint – várható jövedelmezőség, 2010. 01–2021. 04.



Forrás: GVI 2021

Megjegyzés: Az ábrán látható értékek százias skálára vetített egyenlegmutatók. Az egyenlegmutató minden esetben a pozitív és a negatív helyzetértékelést adó vállalatok arányának különbsége. Így a mutató -100 és +100 közötti értékeket vehet fel. -100-at akkor, ha minden cég negatívan és +100-at akkor, ha minden cég pozitívan ítéli meg a helyzetét.

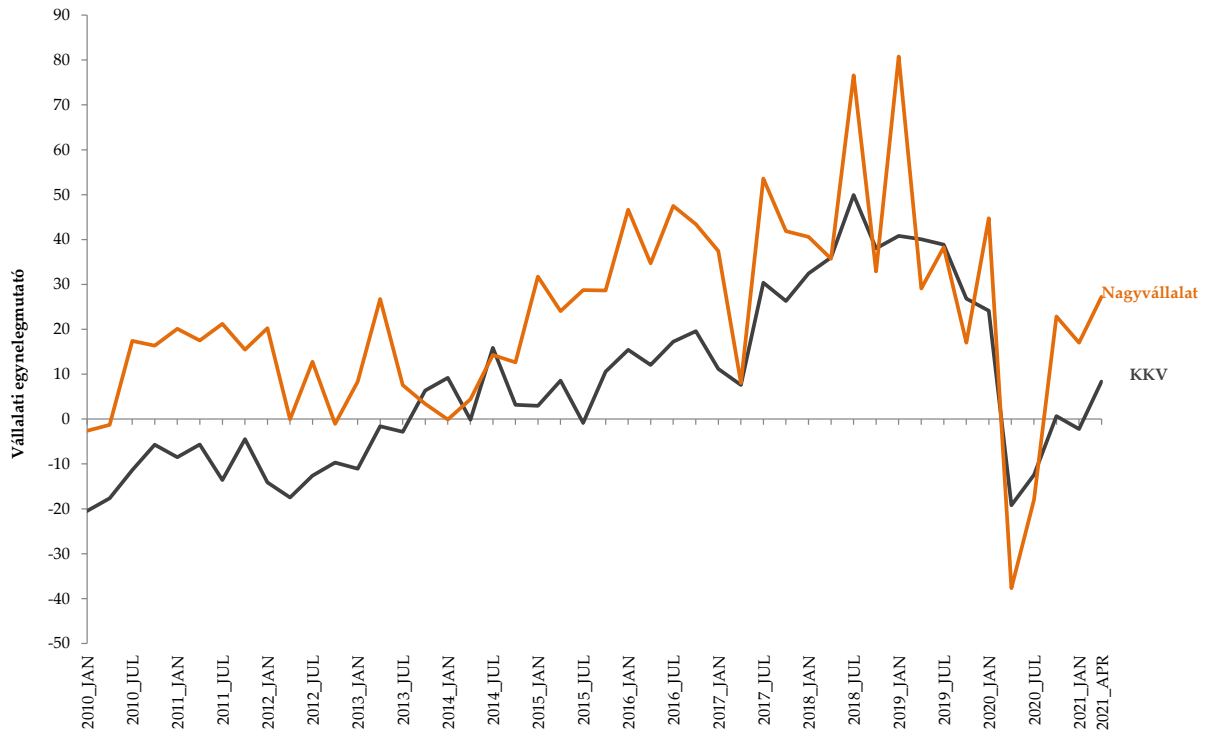
3.5. A Negyedéves Konjunktúramutató komponenseinek alakulása vállalatméret szerint – várható beruházási aktivitás, 2010. 01–2021. 04.



Forrás: GVI 2021

Megjegyzés: Az ábrán látható értékek százias skálára vetített egyenlegmutatók. Az egyenlegmutató minden esetben a pozitív és a negatív helyzetértékelést adó vállalatok arányának különbsége. Így a mutató -100 és +100 közötti értékeket vehet fel. -100-at akkor, ha minden cég negatívan és +100-at akkor, ha minden cég pozitívan ítéli meg a helyzetét. Az ábrához a beruházási várakozások négy értékű változóját (-100: nincs, -33: csökken, 33: azonos lesz, 100: nő) alkalmaztuk.

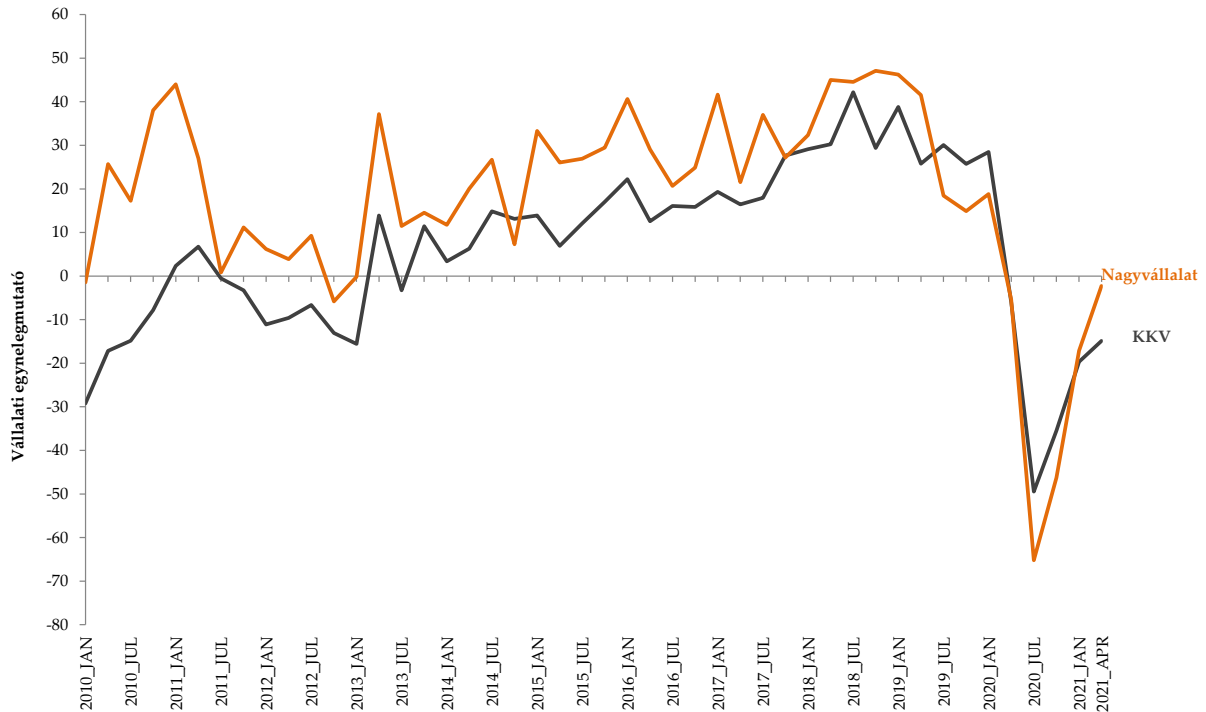
3.6. A Negyedéves Konjunktúramutató komponenseinek alakulása vállalatméret szerint – jelenlegi rendelésállomány, 2010. 01–2021. 04.



Forrás: GVI 2021

Megjegyzés: Az ábrán látható értékek százaskálára vetített egynelegmutatók. Az egynelegmutató minden esetben a pozitív és a negatív helyzetértékelést adó vállalatok arányának különbsége. Így a mutató -100 és $+100$ közötti értékeket vehet fel. -100 -at akkor, ha minden cég negatívan és $+100$ -at akkor, ha minden cég pozitívan ítéli meg a helyzetét.

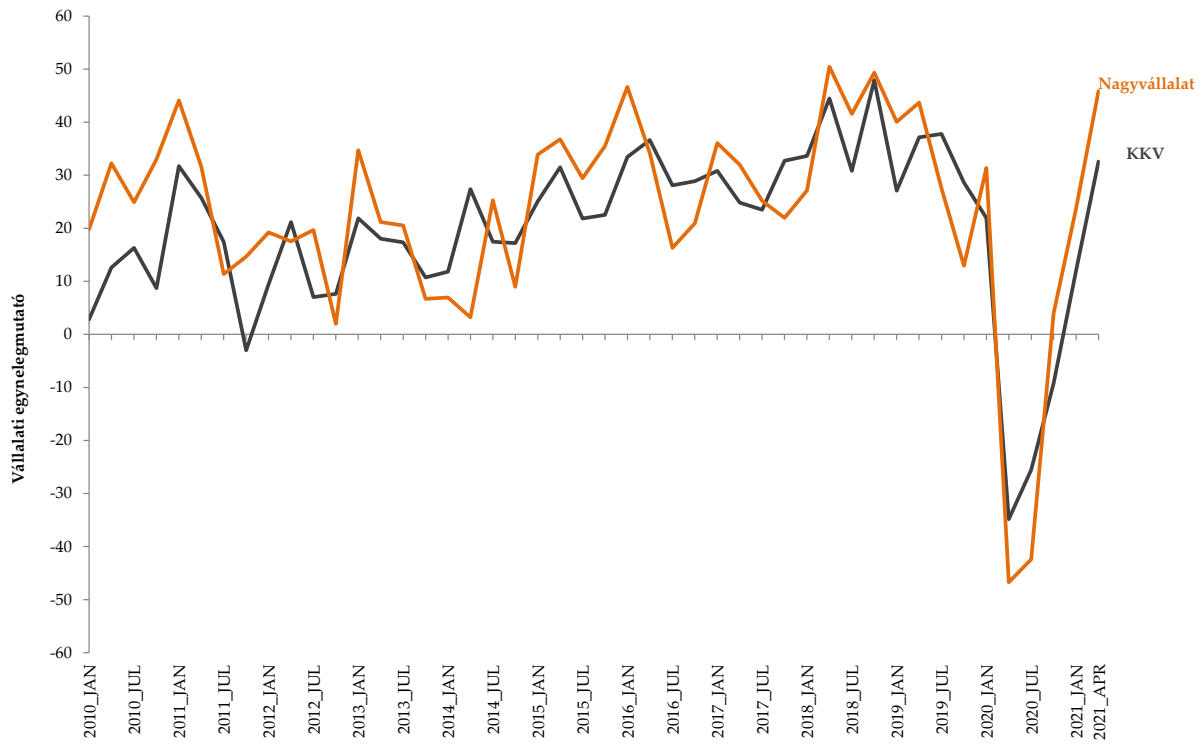
3.7. A Negyedéves Konjunktúramutató komponenseinek alakulása vállalatméret szerint – elmúlt féléves termelési szint, 2010. 01–2021. 04.



Forrás: GVI 2021

Megjegyzés: Az ábrán látható értékek százias skálára vetített egyenlegmutatók. Az egyenlegmutató minden esetben a pozitív és a negatív helyzetértékelést adó vállalatok arányának különbsége. Így a mutató -100 és +100 közötti értékeket vehet fel. -100-at akkor, ha minden cég negatívan és +100-at akkor, ha minden cég pozitívan ítéli meg a helyzetét.

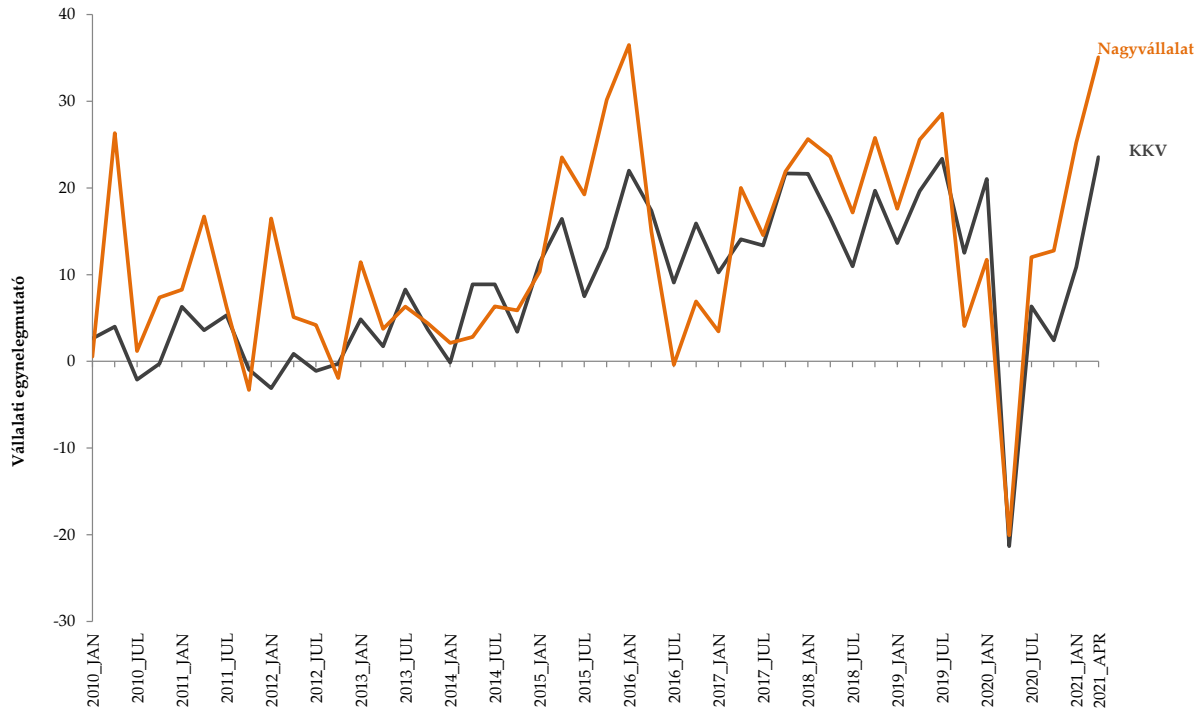
3.8. A Negyedéves Konjunktúramutató komponenseinek alakulása vállalatméret szerint – várható termelési szint, 2010. 01–2021. 04.



Forrás: GVI 2021

Megjegyzés: Az ábrán látható értékek százaskálára vetített egyenlegmutatók. Az egyenlegmutató minden esetben a pozitív és a negatív helyzetértékelést adó vállalatok arányának különbsége. Így a mutató -100 és $+100$ közötti értékeket vehet fel. -100 -at akkor, ha minden cég negatívan és $+100$ -at akkor, ha minden cég pozitívan ítéli meg a helyzetét.

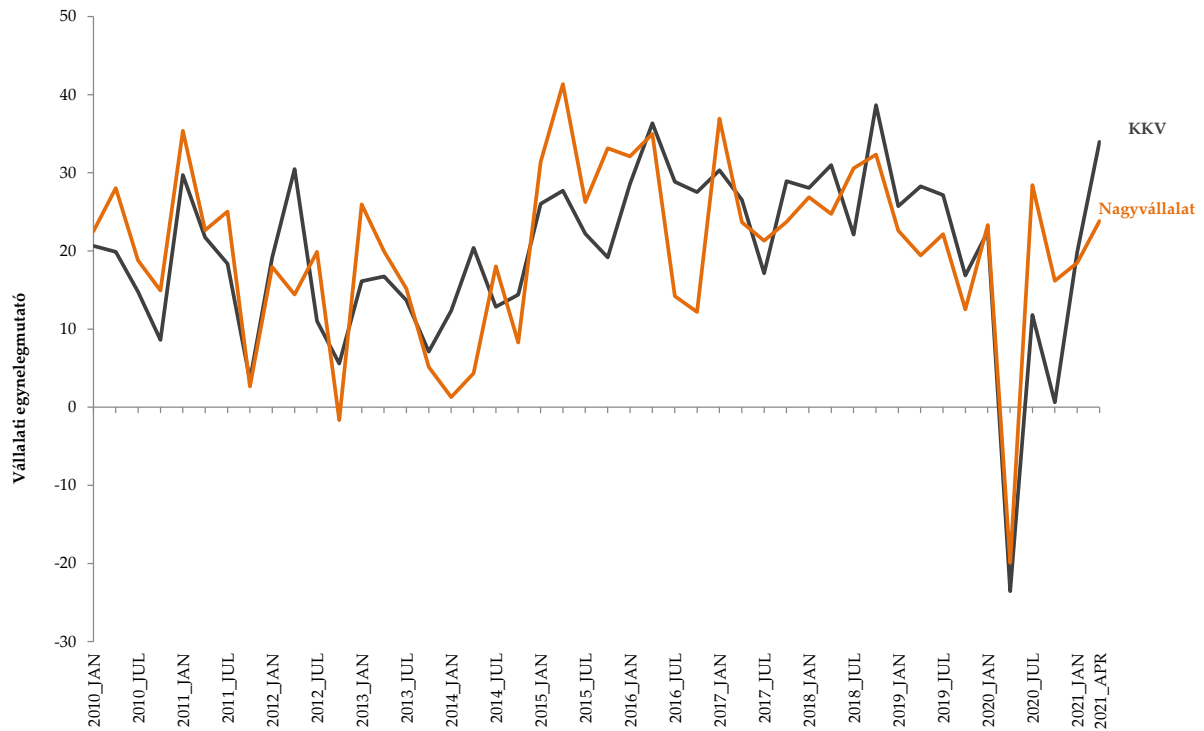
3.9. A Negyedéves Konjunktúramutató komponenseinek alakulása vállalatméret szerint – létszám várható változása, 2010. 01–2021. 04.



Forrás: GVI 2021

Megjegyzés: Az ábrán látható értékek százias skálára vetített egyenlegmutatók. Az egyenlegmutató minden esetben a pozitív és a negatív helyzetértékelést adó vállalatok arányának különbsége. Így a mutató -100 és +100 közötti értékeket vehet fel. -100-at akkor, ha minden cég negatívan és +100-at akkor, ha minden cég pozitívan ítéli meg a helyzetét.

3.10. A Negyedéves Konjunktúramutató komponenseinek alakulása vállalatméret szerint – kapacitáskihasználás várható alakulása, 2010. 01–2021. 04.



Forrás: GVI 2021

Megjegyzés: Az ábrán látható értékek százszázalékos skálára vetített egyenlegmutatók. Az egyenlegmutató minden esetben a pozitív és a negatív helyzetértékelést adó vállalatok arányának különbsége. Így a mutató -100 és $+100$ közötti értékeket vehet fel. -100 -at akkor, ha minden cég negatívan és $+100$ -at akkor, ha minden cég pozitívan ítéli meg a helyzetét.

Függelék¹

A Negyedéves Konjunktúramutató kiszámításának képlete

$KI = (raj_ + uhj_ + vjj_ + tszm_ + lvv_ + uhv_ + vjv_ + cue_ + tszv_ + bvv_)/10$, ahol:

RAJ_:	rendelésállomány
UHJ_:	jelenlegi üzleti helyzet
VJJ_:	jövedelmezőség jelenleg
TSZM_:	termelési szint az elmúlt félévben
LVV_:	létszám várható változása
UHV_:	várható üzleti helyzet
VJV_:	várható jövedelmezőség
CUE_:	kapacitáskihasználás várható alakulása
TSZV_:	termelési szint várható alakulása
BVV_:	beruházási aktivitás várható alakulása

A Bizonytalansági Mutató kiszámításának képlete

BM = a Konjunktúramutató szórása

Az értékek jelentése

A mutatók értékét felmérő kérdésekre a vállalatok „Jó/Javul/Nő/Javulni fog/Nőni fog” válaszai 100 pontot, „Kielégítő/Nem változik/Azonos lesz/Változatlan” válaszai 0 pontot, „Rossz/Romlik/Romlani fog/Csökkeni fog/Csökken” válaszai pedig -100 pontot érnek.

A várható beruházási aktivitás négy értékű változójának értékei a következők. -100: nincs, -33: csökken, 33: azonos lesz, 100: nő.

¹A minta alapmegoszlásai és jellemzői, valamint az ábrákon bemutatott mutatók részletes adatai a [kutatás honlapján](#) elérhetők.