

**A GVI 2020. októberi negyedéves
konjunktúrafelvételének eredményei**

Budapest, 2020. november

Az MKIK Gazdaság- és Vállalkozáskutató Intézet olyan nonprofit kutatóműhely, amely elsősorban alkalmazott közgazdasági kutatásokat folytat. Célja, hogy elméletileg és empirikusan megalapozott ismereteket és elemzéseket nyújtson a magyar gazdaság és a magyar vállalkozások helyzetét és kilátásait befolyásoló gazdasági és társadalmi folyamatokról.

MKIK GVI

Institute for Economic and Enterprise Research
Hungarian Chamber of Commerce and Industry

MKIK Gazdaság- és Vállalkozáskutató Intézet
Budapest

A kézirat lezárva: 2020. november 12.

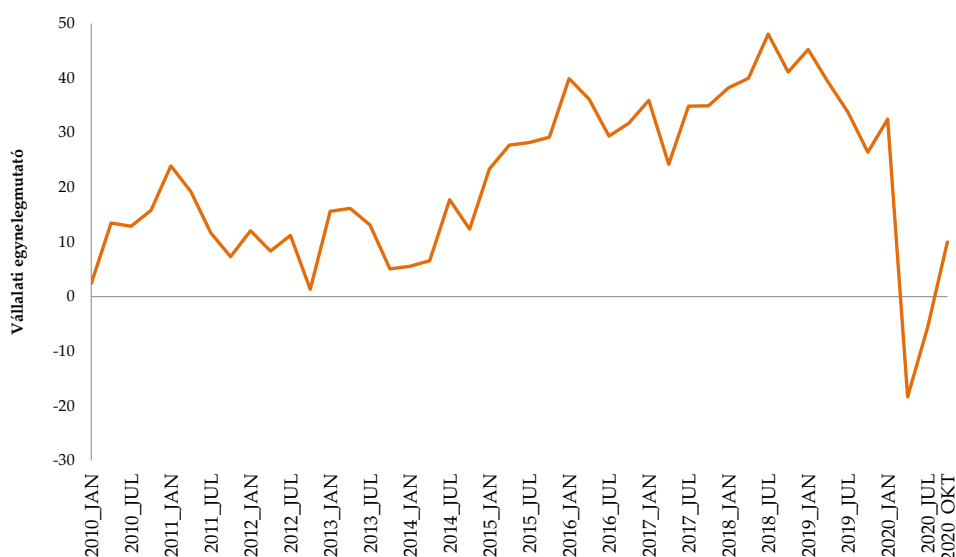
Cím: MKIK GVI
1054 Budapest, Szabadság tér 7.
Tel: 235-05-84
e-mail: gvi@gvi.hu
Internet: <http://www.gvi.hu>

1. Konjunktúra és Bizonytalansági mutató

Az MKIK Gazdaság- és Vállalkozáskutató Intézet (GVI) negyedéves vállalati konjunktúrafelmérésében 300 cégvezető véleményét kérdeztük cégük üzleti helyzetéről és kilátásairól.¹ A 2020. októberi adatfelvétel eredményei szerint Magyarországon az üzleti bizalom szintje a tavaszi mélyponthoz és a nyári javuláshoz viszonyítva tovább emelkedett, 2020 júliusához képest a Negyedéves Konjunktúramutató -6-ról +10 pontra nőtt (lásd 1.1. ábra). A 2010-ben megkezdett felmérés történetében kizárólag az előző két negyedévben fordult elő, hogy negatív tartományba került a mutató, 2020 októberében azonban ismét pozitív tartományba esett.

Az áprilisi eredményeket nagy mértékben befolyásolták a járványra és az ezzel összefüggő gazdasági leállásra vonatkozó első benyomások, tapasztalatok, a júliusi adatok pedig már a kijárási korlátozások feloldását követő újraindulással kapcsolatos tapasztalatokat is mutatták, októberben viszont az adatok még nem tartalmazzák a járvány második hulláma következtében bevezetett novemberi korlátozások hatásait. A GVI konjunktúravizsgálatának célja a vállalatvezetők aktuális, rövid távú üzleti várakozásainak feltérképezése, amely a vállalkozók számára az adatfelvétel idején rendelkezésre álló információkra, szubjektív helyzetértékelésükre támaszkodik.

1.1. A Negyedéves Konjunktúramutató alakulása, 2010. 01–2020. 10.



Forrás: GVI 2020

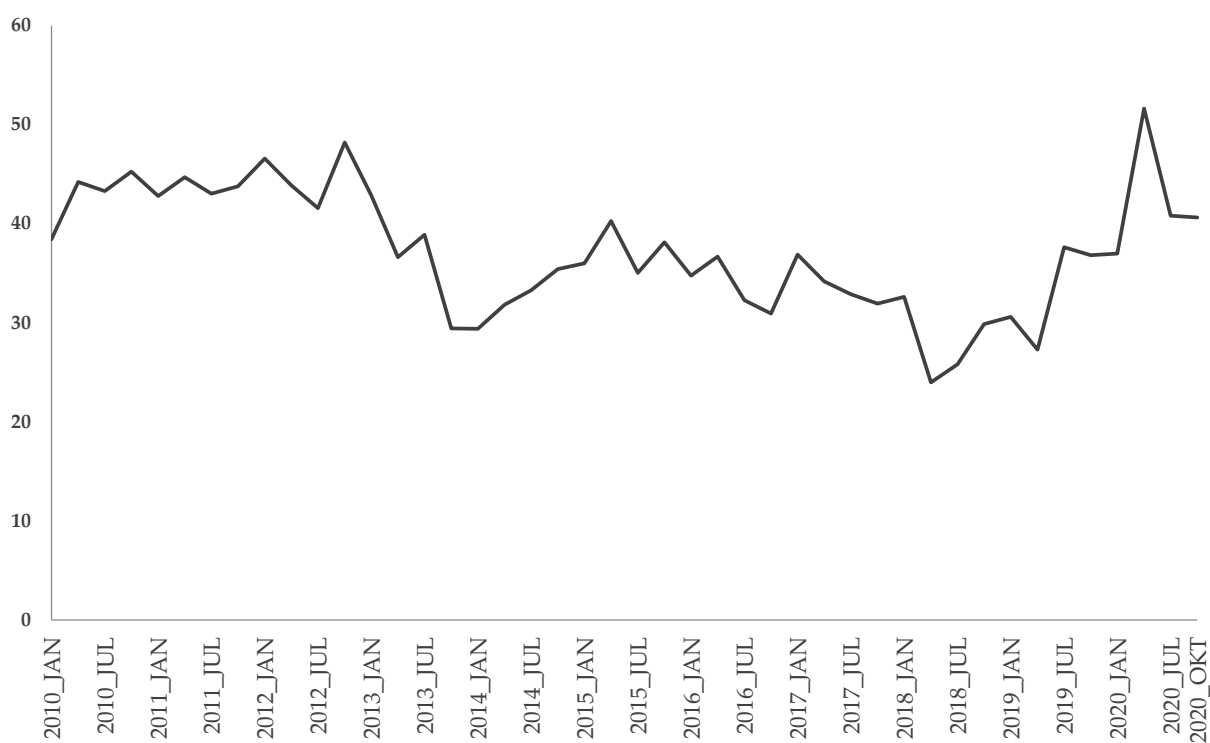
Megjegyzés: Az ábrán látható érték százaskálára vetített aggregált egynelegmutató (számításának módszerét a Függelék tartalmazza). Az egynelegmutató minden esetben a pozitív és a negatív helyzetértékelést adó vállalatok arányának különbsége. Így a mutató -100 és +100 közötti értékeket vehet fel. -100-at akkor, ha minden cég negatívan és +100-at akkor, ha minden cég pozitívan ítéli meg a helyzetét.

¹ A teljes mintára vonatkozóan – amely 250 kis- és középvállalkozást (20–249 fő között) és 50 nagyvállalkozást (250 fő felett) tartalmaz – a Negyedéves Konjunktúramutatót és a Negyedéves Bizonytalansági Mutatót számítjuk ki. A Negyedéves Konjunktúramutató, illetve a Negyedéves Bizonytalansági Mutató kiszámításának módját a Függelékben közöljük.

A Negyedéves Konjunktúramutató esetén az eredményeket a 2019. júliusi adatfelvételtől kezdve súlyozzuk, amely alapján a válaszoló vállalatok mintája reprezentatívnek tekinthető a bruttó hozzáadott értékhez való hozzájárulás szempontjából, az ágazatok és a foglalkoztatottak száma szerint. (Az alkalmazott súlyokat a Mellékletben közöljük.) A súlyozáshoz a KSH adatait használtuk fel, amelyek alapján a korábbi adatfelvételi hullámokat is visszamenőlegesen, egységesen súlyoztuk.

A Negyedéves Bizonytalansági Mutató értéke 41 pontos szinten áll, amely megegyezik az előző negyedévben tapasztalt értékkel. Ez arra utal, hogy a hazai vállalkozások helyzetértékelése az áprilisi, kiugró mértékű bizonytalanságot tükröző adathoz képest továbbra is egyöntetűbb, ugyanakkor a járványhelyzetből adódó kiszámíthatatlanság a vállalatvezetői véleményekben továbbra is érzékelhető (lásd 1.2. ábra).

1.2. A Negyedéves Bizonytalansági Mutató alakulása, 2010. 01–2020. 10.



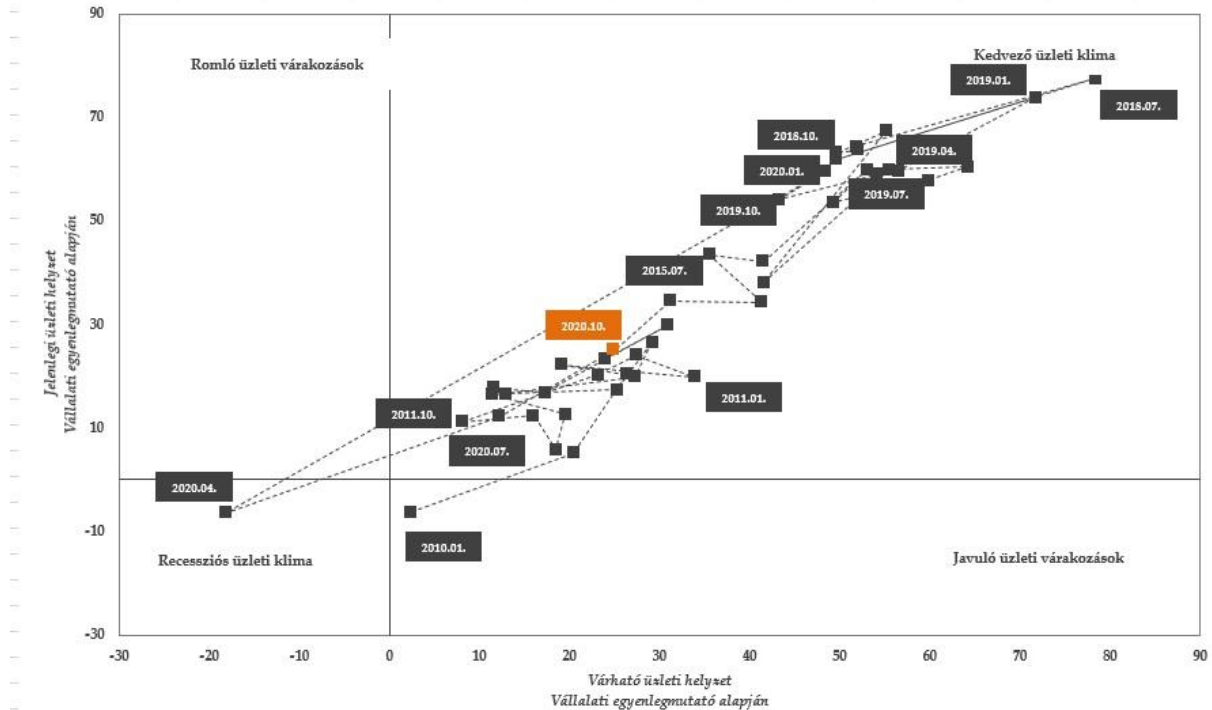
| | 2020. jan. | 2020. ápr. | 2020. júl. | 2020. júl. |
|--|------------|------------|------------|------------|
| Negyedéves Konjunktúramutató | 32 | -18 | -6 | 10 |
| Negyedéves Bizonytalansági Mutató | 37 | 52 | 41 | 41 |

Forrás: GVI 2020

Megjegyzés: Az ábrán látható érték a Negyedéves Konjunktúramutató szórása (számításának módszerét a Függelék tartalmazza).

A jelenlegi és a várható üzleti helyzet egyenlegmutatója 2020 júliusához képest egyaránt jelentősen emelkedett, mindkettő +12-ről +25 pontra (lásd 1.3 ábra). A vállalkozások októberi helyzetértékelése és várakozásai tehát továbbra is kedvező, konjunkturális üzleti hangulatot tükröztek. A jelenlegi és a várható üzleti helyzet mutatója leginkább a 2014. október folyamán tapasztalt értékekhez áll közel a 2020. októberi adatfelvétel során.

1.3. A jelenlegi és a várható üzleti helyzet alakulása, 2010. 01–2020. 10.



Forrás: GVI 2020

Megjegyzés: Az ábrán látható értékek százas skálára vetített egyenlegmutatók. Az egyenlegmutató minden esetben a pozitív és a negatív helyzetértékelést adó vállalatok arányának különbsége. Így a mutató -100 és +100 közötti értékeket vehet fel. -100-at akkor, ha minden cég negatívan és +100-at akkor, ha minden cég pozitívan ítéli meg a helyzetét.

2. A Negyedéves Konjunktúramutató vállalati jellemzők szerint

A Negyedéves Konjunktúramutató értéke a feldolgozóipari vállalkozások esetében a legmagasabb (+12 pont), a kereskedelmi cégek körében +9, a gazdasági szolgáltatásokat nyújtó cégek esetében +7 pont, míg az építőipari cégek körében (+6 ponttal) a legalacsonyabb. Az előző negyedévhez képest a feldolgozóipari vállalatok esetében 21, a szolgáltatások területén 13, a kereskedelmi és az építőipari cégek körében pedig 4-4 pontos emelkedés tapasztalható.

2.1. A Negyedéves Konjunktúramutató gazdasági ág szerint, 2010. 01–2020. 10.

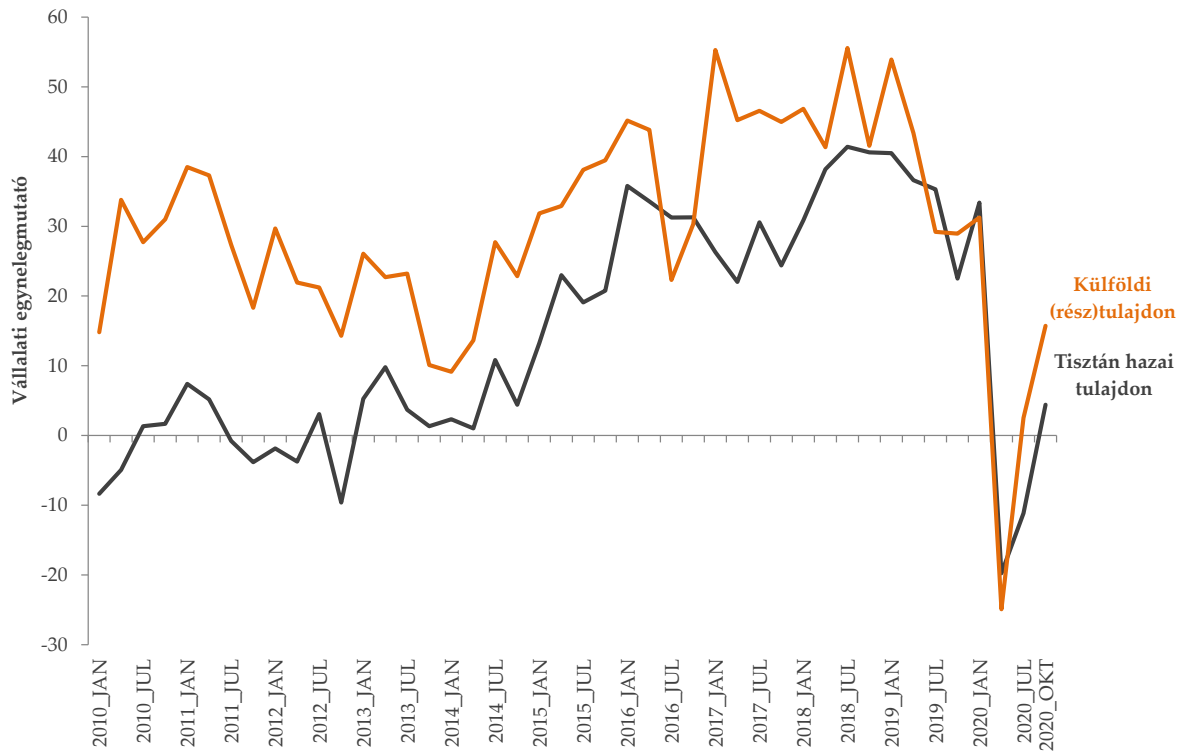


Forrás: GVI 2020

Megjegyzés: Az ábrán látható értékek százaskálára vetített egyenlegmutatók. Az egyenlegmutató minden esetben a pozitív és a negatív helyzetértékelést adó vállalatok arányának különbsége. Így a mutató -100 és $+100$ közötti értékeket vehet fel. -100 -at akkor, ha minden cég negatívan és $+100$ -at akkor, ha minden cég pozitívan ítéli meg a helyzetét.

A cégeket tulajdonszerkezet szerint vizsgálva látható, hogy a tisztán hazai tulajdonban lévő vállalatok körében +4 pont, a külföldi (rész)tulajdonú vállalkozások esetében pedig +16 pont a Negyedéves Konjunktúramutató értéke. A tisztán hazai tulajdonban lévő vállalkozások esetén az előző negyedévhez képest 16, a külföldi (rész)tulajdonú cégek körében pedig 13 ponttal növekedett a mutató értéke.

2.2. A Negyedéves Konjunktúramutató tulajdonszerkezet szerint, 2010. 01–2020. 10.

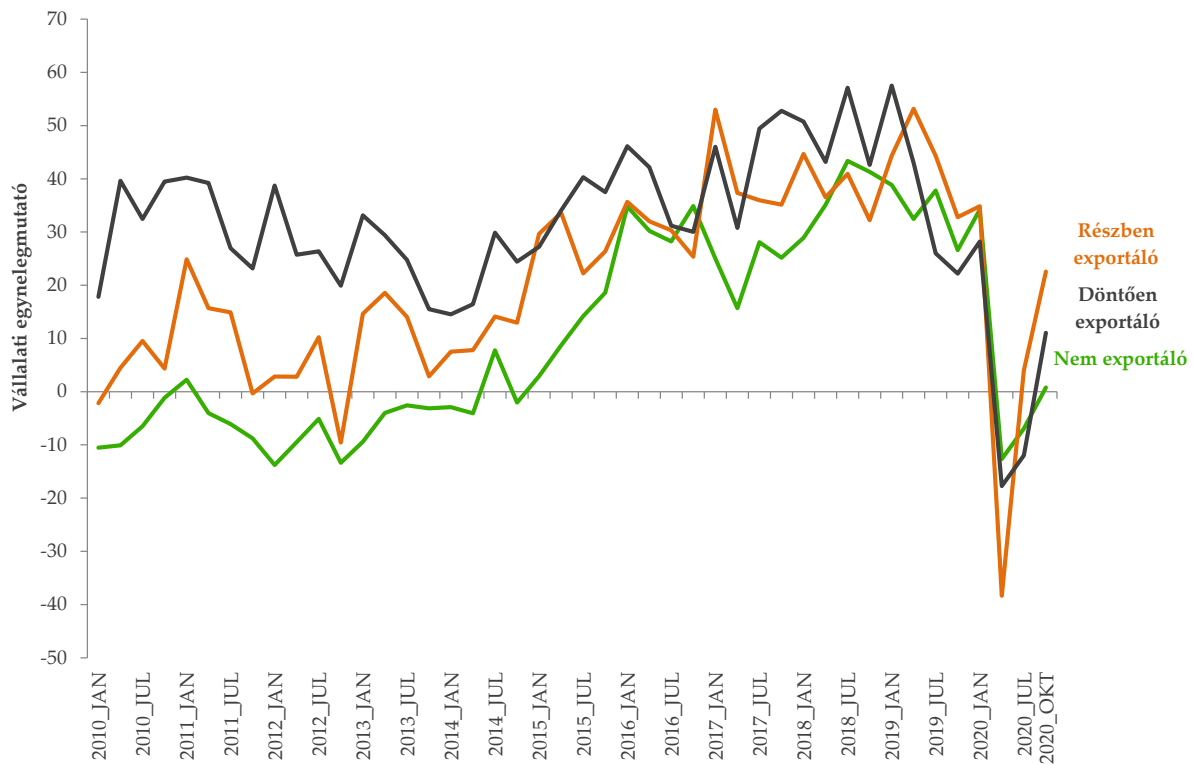


Forrás: GVI 2020

Megjegyzés: Az ábrán látható értékek százaskálára vetített egyenlegmutatók. Az egyenlegmutató minden esetben a pozitív és a negatív helyzetértékelést adó vállalatok arányának különbsége. Így a mutató -100 és $+100$ közötti értékeket vehet fel. -100 -at akkor, ha minden cég negatívan és $+100$ -at akkor, ha minden cég pozitívan ítéli meg a helyzetét.

A Negyedéves Konjunktúramutató értéke a részben exportáló vállalkozások körében a legmagasabb (+23 pont), a döntően exportálók esetében +11 ponton áll, míg a nem exportáló cégek körében +1 pont. Az előző negyedévhez képest a döntően exportáló cégek körében 23 ponttal, a részben exportáló vállalatok esetében 19 ponttal, a nem exportáló cégek között pedig 8 ponttal emelkedett a mutató értéke.

2.3. A Negyedéves Konjunktúramutató exporttevékenység szerint, 2010. 01–2020. 10.

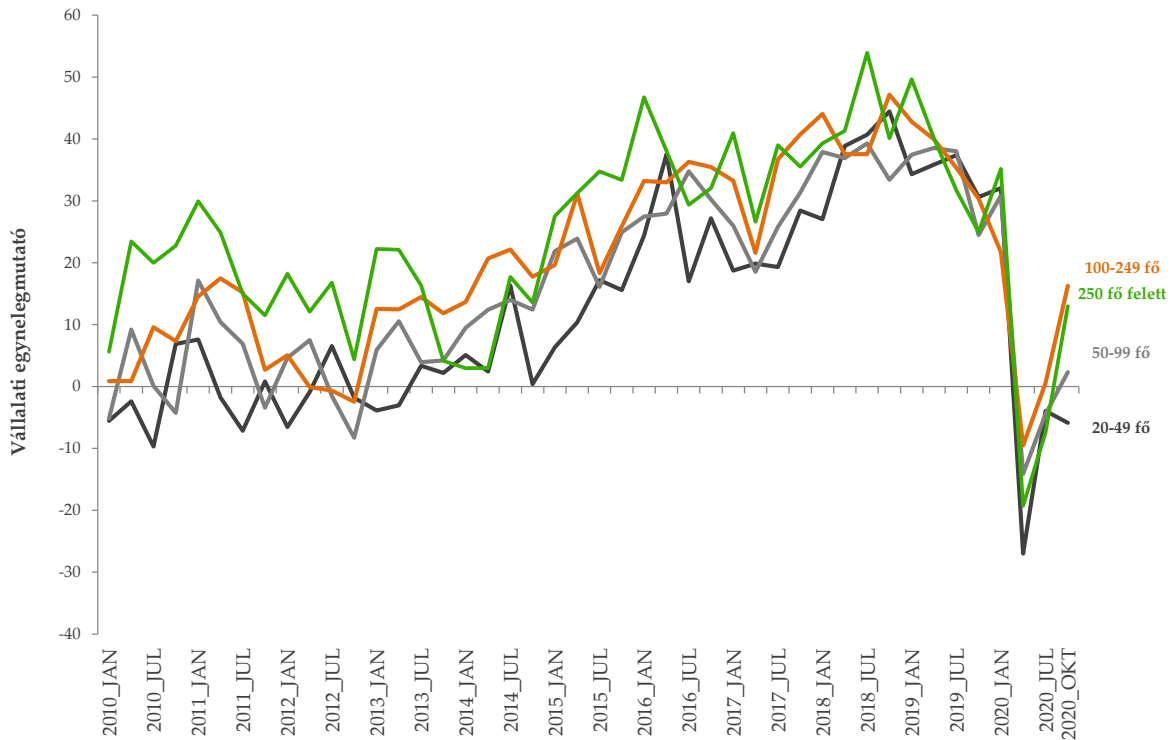


Forrás: GVI 2020

Megjegyzés: Az ábrán látható értékek százaskálára vetített egyenlegmutatók. Az egyenlegmutató minden esetben a pozitív és a negatív helyzetértékelést adó vállalatok arányának különbsége. Így a mutató -100 és +100 közötti értékeket vehet fel. -100-at akkor, ha minden cég negatívan és +100-at akkor, ha minden cég pozitívan ítéli meg a helyzetét.

A Negyedéves Konjunktúramutató értéke a 20–49 fős vállalkozások esetében -6 pont, az 50–99 fős kategóriában +2 pont, a 100–249 fős cégek körében +16 pont, míg a 250 főnél nagyobb vállalatok esetében +13 ponton áll. Júliusi vizsgálatunkhoz képest a 20–49 fős cégek körében 2 pontos csökkenés, míg a 250 fő feletti kategóriába tartozó cégek körében 20 pontos, a 100–249 fős vállalatok között 16 pontos, az 50–99 fős kategóriában pedig 7 pontos növekedés történt.

2.4. A Negyedéves Konjunktúramutató létszámkategória szerint, 2010. 01–2020. 10.



Forrás: GVI 2020

Megjegyzés: Az ábrán látható értékek százaskálára vetített egyenlegmutatók. Az egyenlegmutató minden esetben a pozitív és a negatív helyzetértékelést adó vállalatok arányának különbsége. Így a mutató -100 és +100 közötti értékeket vehet fel. -100-at akkor, ha minden cég negatívan és +100-at akkor, ha minden cég pozitívan ítéli meg a helyzetét.

3. A Negyedéves Konjunktúramutató komponensei

A fejezetben a Negyedéves Konjunktúramutató komponenseinek alakulását mutatjuk be a kis- és középvállalkozások, illetve a nagyvállalatok körében.

A Negyedéves Konjunktúramutató tíz komponensből áll:

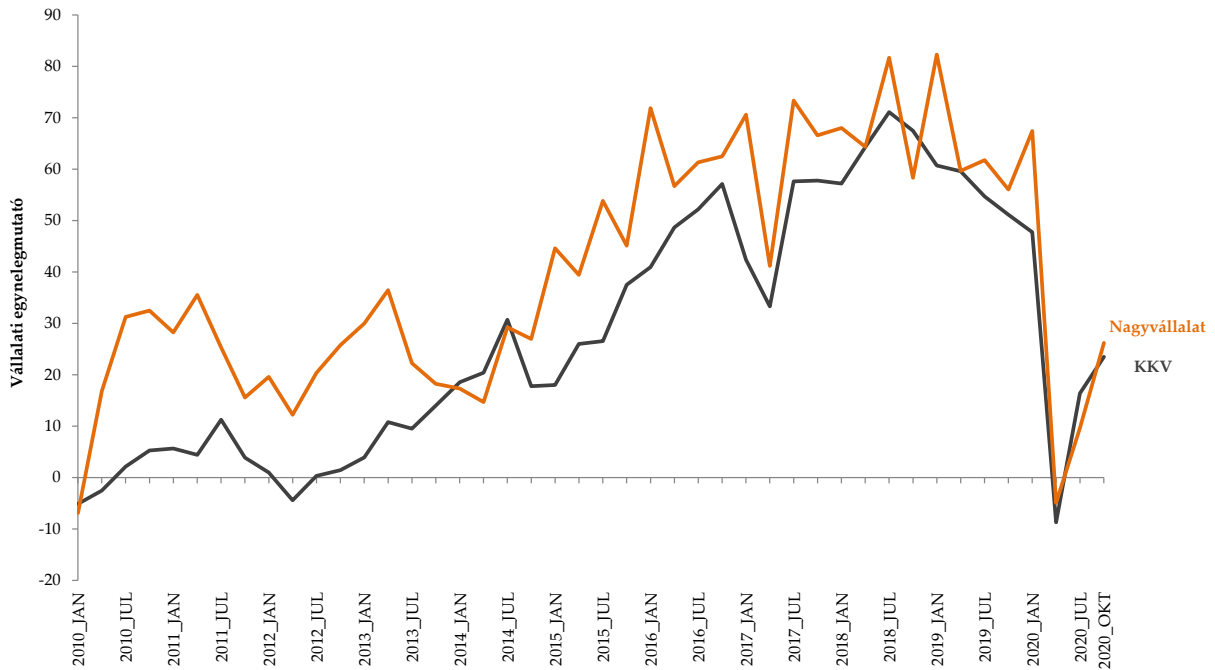
- jelenlegi/várható üzleti helyzet;
- jelenlegi/várható jövedelmezőség;
- beruházási aktivitás várható alakulása;
- jelenlegi rendelésállomány;
- elmúlt féléves/várható termelési szint;
- létszám várható változása;
- kapacitáskihasználás várható alakulása.

A mutató számításának és a komponensek leírásának részletei a Függelékben található meg.

Az almutatók esetében megállapítható, hogy a vállalkozások vezetői – a létszámvárakozások és a kapacitáskihasználtság várható szintjének kivételével – rendre optimistábban ítélik meg a vizsgált szempontokat a 2020. júliusi szinthez viszonyítva. Az előző negyedévhez képest a legnagyobb mértékű javulás a várható termelési szint, a jelenlegi rendelésállomány, illetve a beruházások várható szintjére vonatkozóan tapasztalható. Az előző év azonos időszakához képest viszont – a létszámvárakozások kivételével, amely esetében a mutató értéke lényegében megegyezik egy évvel ezelőtti szintjével – minden mutató tekintetében negatívabb a vállalatok helyzetértékelése, mint 2019 októberében. Megállapítható – összefüggésben a koronavírus-járvány gazdasági következményeivel –, hogy a legnagyobb mértékben az elmúlt féléves termelési szint megítélése romlott az egy évvel ezelőtti időszakhoz viszonyítva.

A 2020. októberi adatok alapján az elmúlt féléves termelési szint, illetve a jelenlegi jövedelmezőség kivételével a nagyvállalatok optimistábban ítélik meg helyzetüket a kis- és középvállalkozásokhoz viszonyítva. Jelentősebb különbség a várható jövedelmezőség, a jelenlegi rendelésállomány, a kapacitáskihasználtság várható szintje, a várható beruházási aktivitás, illetve az elmúlt és a következő időszak termelési szintje esetében tapasztalható. A 250 fő feletti nagyvállalatok tehát általában optimistábban látják jelenlegi pozícióikat, azonban az elmúlt féléves termelési szintjét számottevően negatívabban ítélik meg a kis- és középvállalkozásokhoz képest. Összességében áprilishoz viszonyítva a nagyvállalatok és a kis- és középvállalkozások körében egyaránt számottevően növekedett a legtöbb vizsgált mutató értéke, egyedül az elmúlt időszak termelési szintje – összefüggésben a koronavírus-járvány korlátozása érdekében bevezetett tavaszi intézkedések gazdasági hatásaival és következményeivel – csökkent mindkét kategóriában számottevően az áprilisi adatfelvételhez képest. Júliushoz viszonyítva a kis- és középvállalkozások körében a létszámvárakozások, a várható jövedelmezőség és a várható kapacitáskihasználtság mutatója romlott, míg a többi indikátor tovább javult az áprilisi mélypontot követően. A nagyvállalatok körében júliushoz viszonyítva a csökkenő várható kapacitáskihasználtság és a lényegében stagnáló létszámvárakozások kivételével a többi indikátor egyaránt számottevően emelkedett.

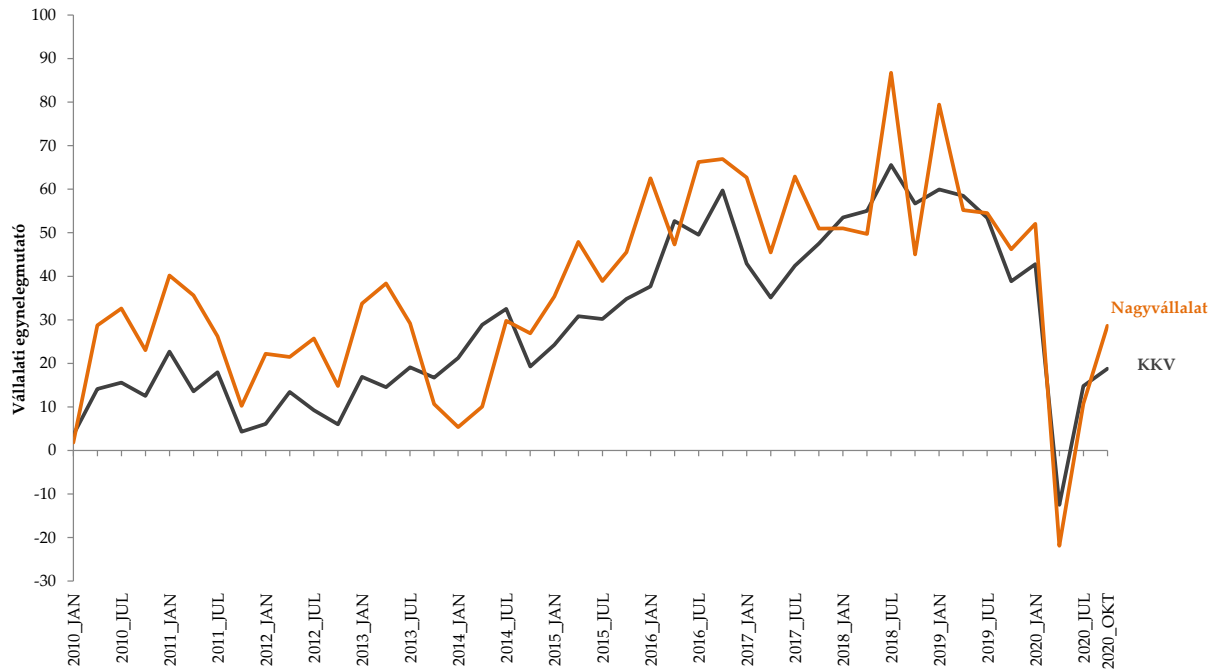
3.1. A Negyedéves Konjunktúramutató komponenseinek alakulása vállalatméret szerint – jelenlegi üzleti helyzet, 2010. 01–2020. 10.



Forrás: GVI 2020

Megjegyzés: Az ábrán látható értékek százas skálára vetített egyenlegmutatók. Az egyenlegmutató minden esetben a pozitív és a negatív helyzetértékelést adó vállalatok arányának különbsége. Így a mutató -100 és $+100$ közötti értékeket vehet fel. -100 -at akkor, ha minden cég negatívan és $+100$ -at akkor, ha minden cég pozitívan ítéli meg a helyzetét.

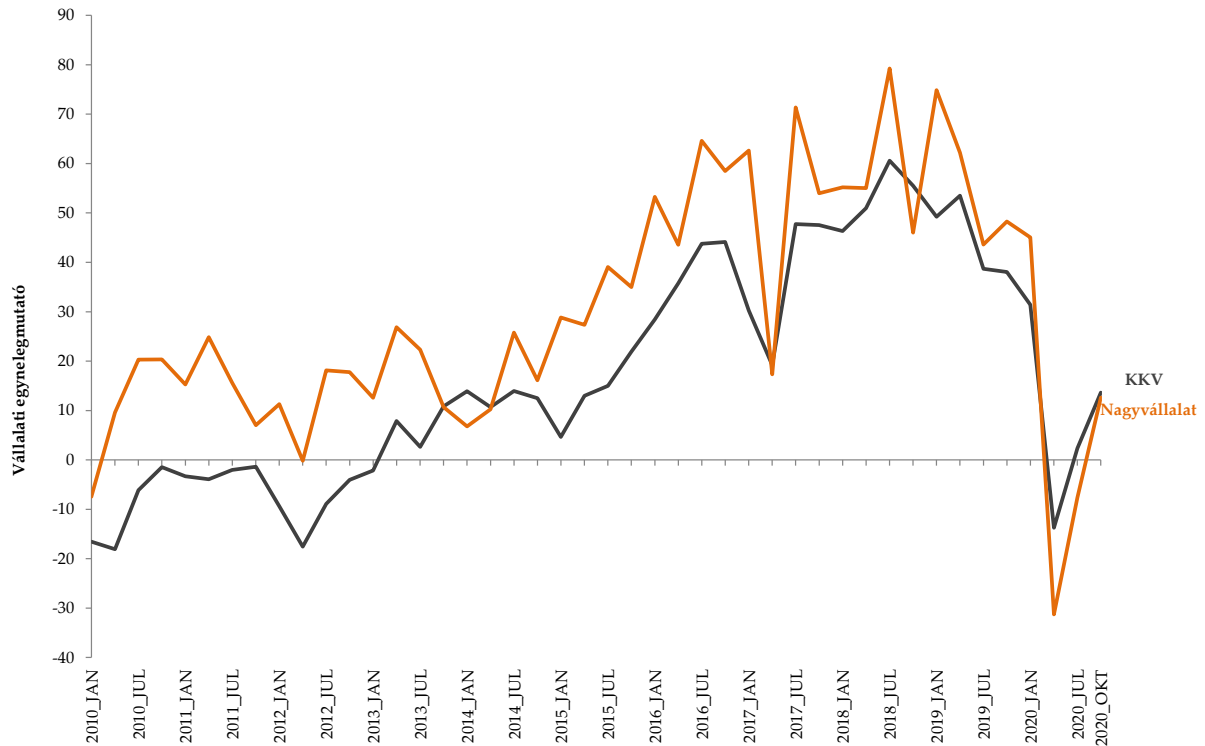
3.2. A Negyedéves Konjunktúramutató komponenseinek alakulása vállalatméret szerint – várható üzleti helyzet, 2010. 01–2020. 10.



Forrás: GVI 2020

Megjegyzés: Az ábrán látható értékek százaskálára vetített egyenlegmutatók. Az egyenlegmutató minden esetben a pozitív és a negatív helyzetértékelést adó vállalatok arányának különbsége. Így a mutató -100 és $+100$ közötti értékeket vehet fel. -100 -at akkor, ha minden cég negatívan és $+100$ -at akkor, ha minden cég pozitívan ítéli meg a helyzetét.

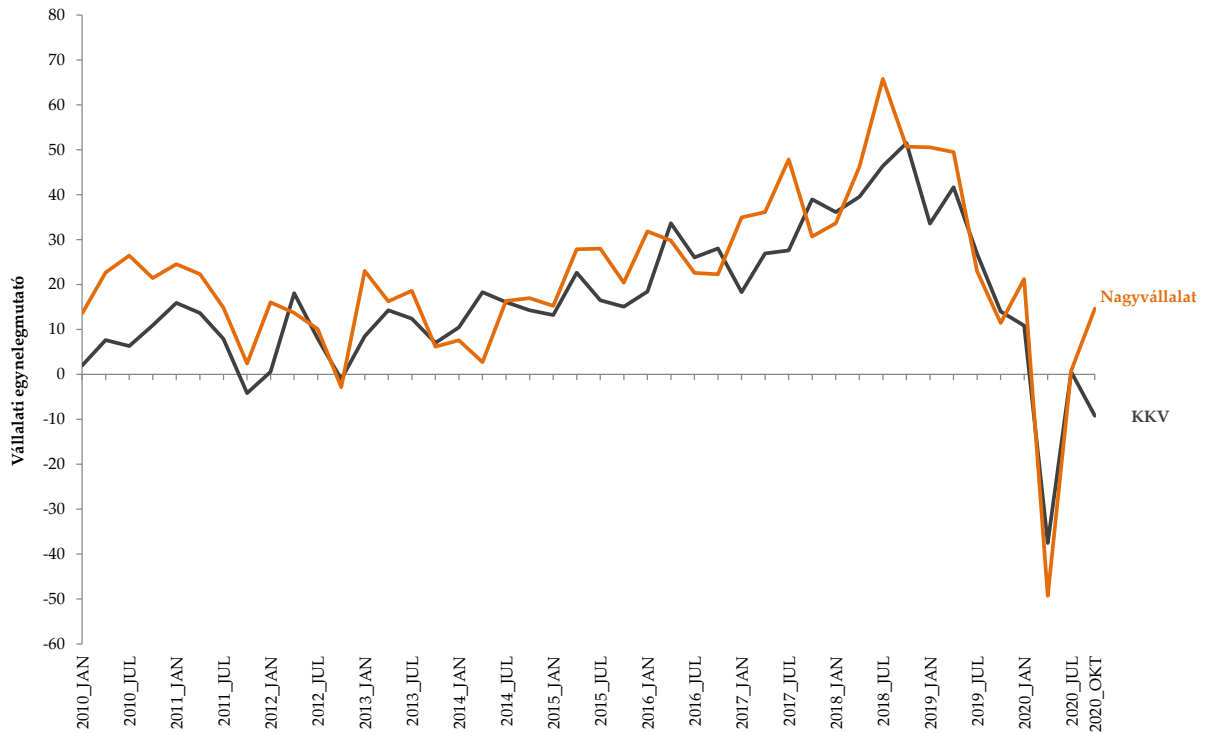
3.3. A Negyedéves Konjunktúramutató komponenseinek alakulása vállalatméret szerint – jelenlegi jövedelmezőség, 2010. 01–2020. 10.



Forrás: GVI 2020

Megjegyzés: Az ábrán látható értékek százaskálára vetített egyenlegmutatók. Az egyenlegmutató minden esetben a pozitív és a negatív helyzetértékelést adó vállalatok arányának különbsége. Így a mutató -100 és $+100$ közötti értékeket vehet fel. -100 -at akkor, ha minden cég negatívan és $+100$ -at akkor, ha minden cég pozitívan ítéli meg a helyzetét.

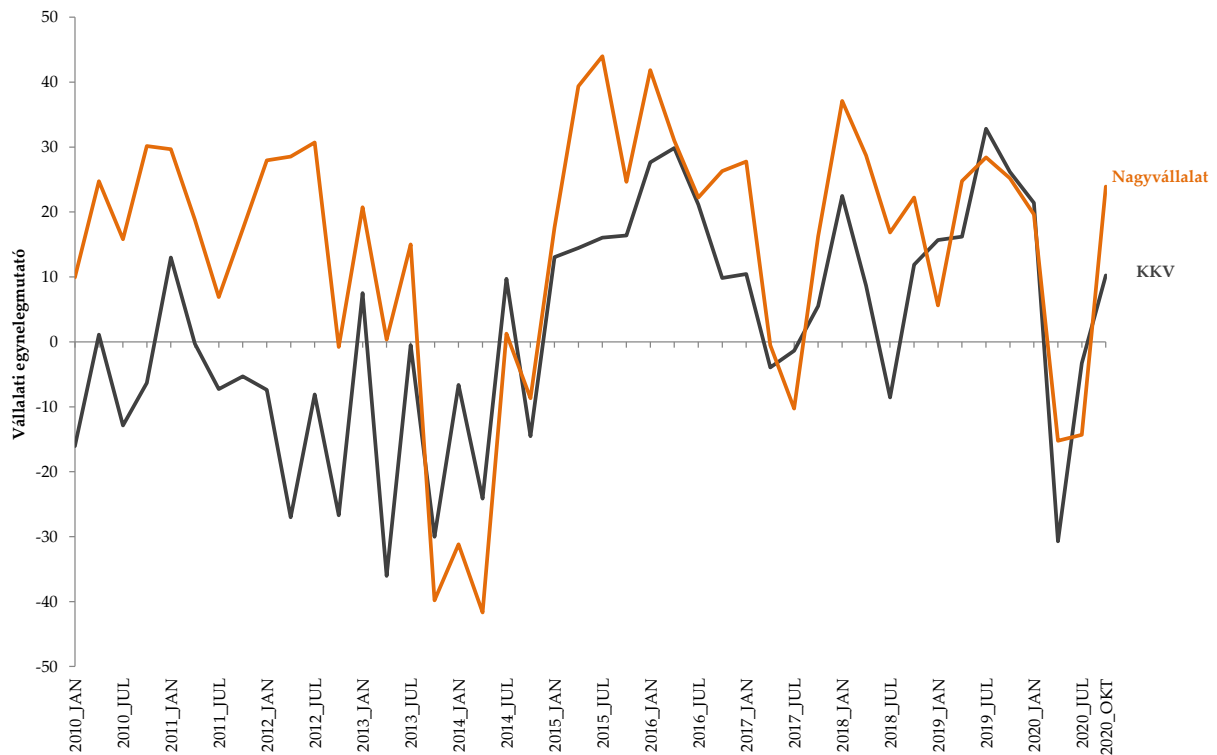
3.4. A Negyedéves Konjunktúramutató komponenseinek alakulása vállalatméret szerint – várható jövedelmezőség, 2010. 01–2020. 10.



Forrás: GVI 2020

Megjegyzés: Az ábrán látható értékek százias skálára vetített egyenlegmutatók. Az egyenlegmutató minden esetben a pozitív és a negatív helyzetértékelést adó vállalatok arányának különbsége. Így a mutató -100 és $+100$ közötti értékeket vehet fel. -100 -at akkor, ha minden cég negatívan és $+100$ -at akkor, ha minden cég pozitívan ítéli meg a helyzetét.

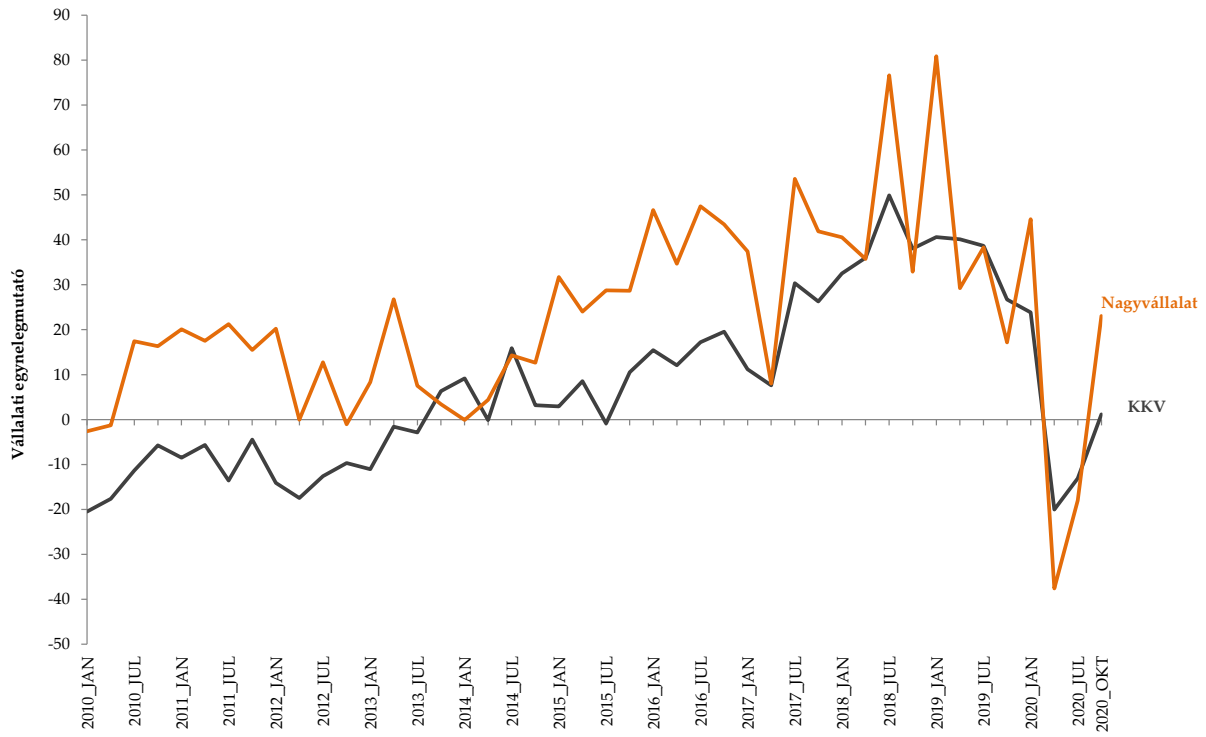
3.5. A Negyedéves Konjunktúramutató komponenseinek alakulása vállalatméret szerint – várható beruházási aktivitás, 2010. 01–2020. 10.



Forrás: GVI 2020

Megjegyzés: Az ábrán látható értékek százaskálára vetített egyenlegmutatók. Az egyenlegmutató minden esetben a pozitív és a negatív helyzetértékelést adó vállalatok arányának különbsége. Így a mutató -100 és +100 közötti értékeket vehet fel. -100-at akkor, ha minden cég negatívan és +100-at akkor, ha minden cég pozitívan ítéli meg a helyzetét. Az ábrához a beruházási várakozások négy értékű változóját (-100: nincs, -33: csökken, 33: azonos lesz, 100: nő) alkalmaztuk.

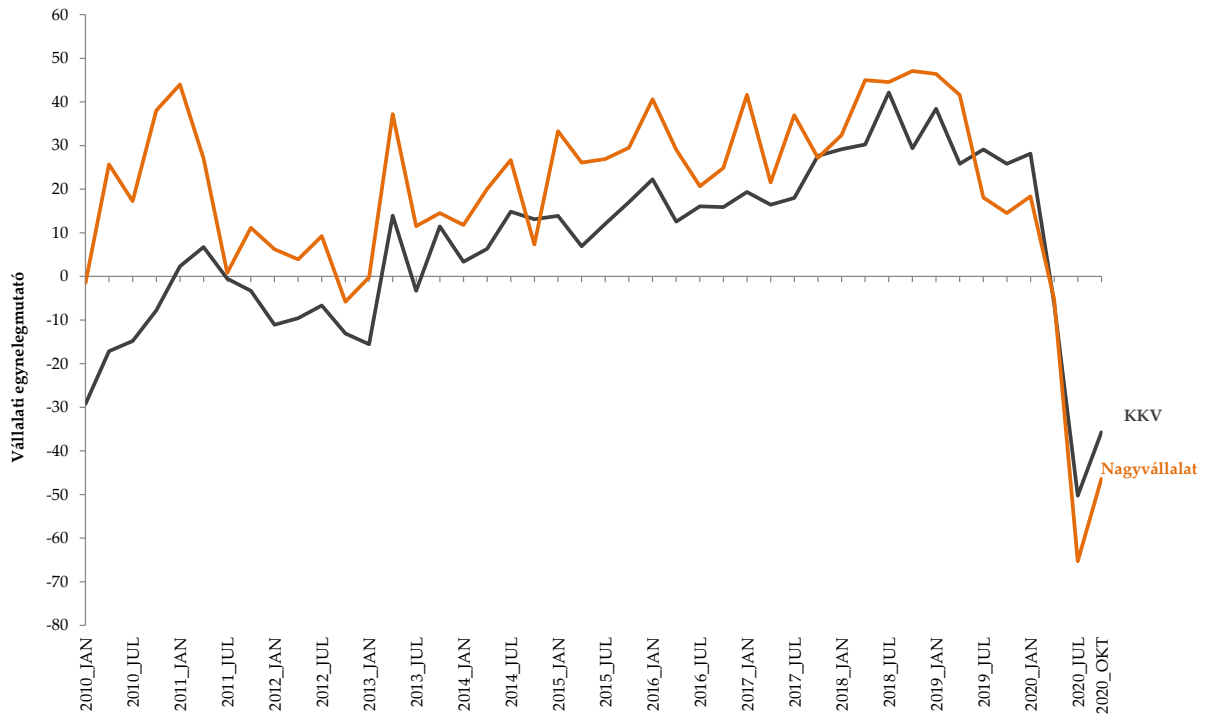
3.6. A Negyedéves Konjunktúramutató komponenseinek alakulása vállalatméret szerint – jelenlegi rendelésállomány, 2010. 01–2020. 10.



Forrás: GVI 2020

Megjegyzés: Az ábrán látható értékek százaskálára vetített egyenlegmutatók. Az egyenlegmutató minden esetben a pozitív és a negatív helyzetértékelést adó vállalatok arányának különbsége. Így a mutató -100 és $+100$ közötti értékeket vehet fel. -100 -at akkor, ha minden cég negatívan és $+100$ -at akkor, ha minden cég pozitívan ítéli meg a helyzetét.

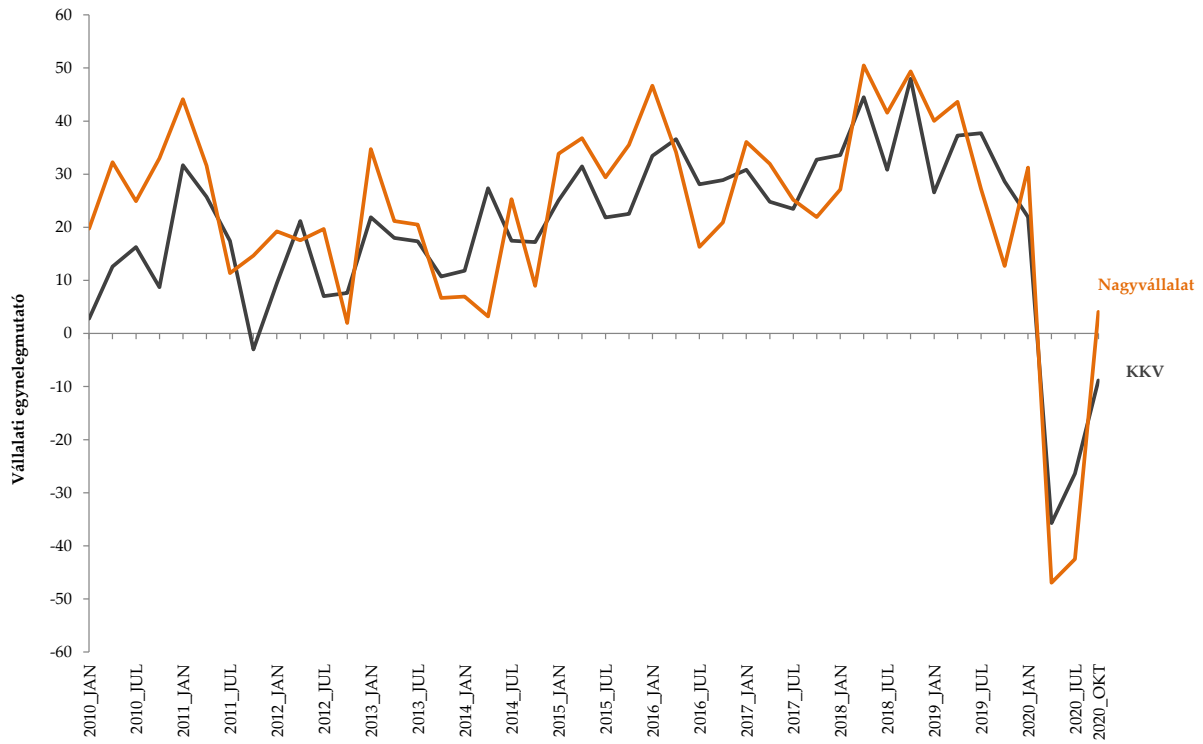
3.7. A Negyedéves Konjunktúramutató komponenseinek alakulása vállalatméret szerint – elmúlt fél éves termelési szint, 2010. 01–2020. 10.



Forrás: GVI 2020

Megjegyzés: Az ábrán látható értékek százszázalékos skálára vetített egyenlegmutatók. Az egyenlegmutató minden esetben a pozitív és a negatív helyzetértékelést adó vállalatok arányának különbsége. Így a mutató -100 és $+100$ közötti értékeket vehet fel. -100 -at akkor, ha minden cég negatívan és $+100$ -at akkor, ha minden cég pozitívan ítéli meg a helyzetét.

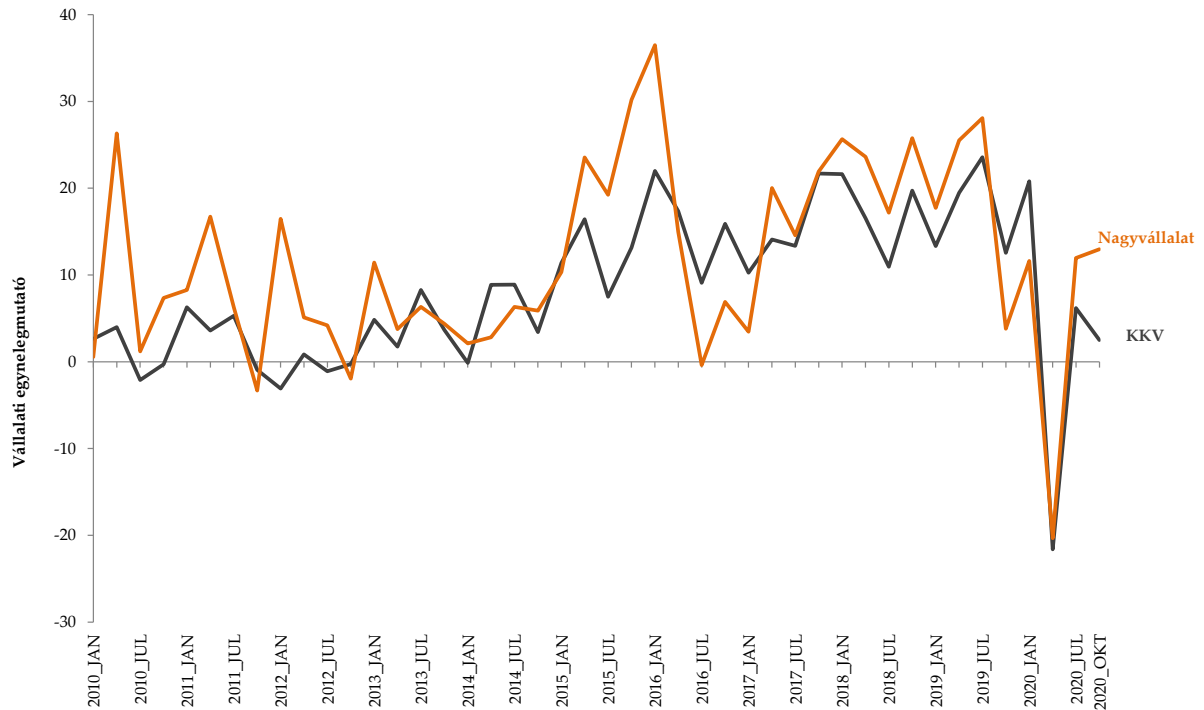
3.8. A Negyedéves Konjunktúramutató komponenseinek alakulása vállalatméret szerint – várható termelési szint, 2010. 01–2020. 10.



Forrás: GVI 2020

Megjegyzés: Az ábrán látható értékek százasa skálára vetített egyenlegmutatók. Az egyenlegmutató minden esetben a pozitív és a negatív helyzetértékelést adó vállalatok arányának különbsége. Így a mutató -100 és $+100$ közötti értékeket vehet fel. -100 -at akkor, ha minden cég negatívan és $+100$ -at akkor, ha minden cég pozitívan ítéli meg a helyzetét.

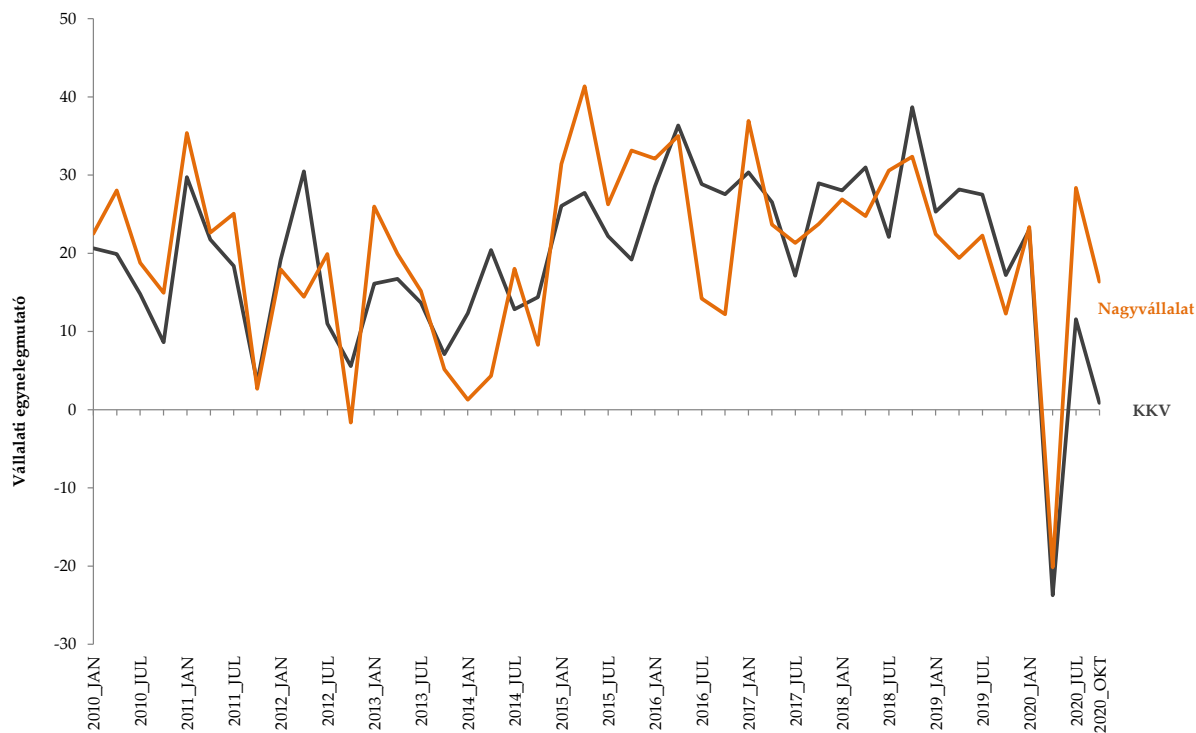
3.9. A Negyedéves Konjunktúramutató komponenseinek alakulása vállalatméret szerint – létszám várható változása, 2010. 01–2020. 10.



Forrás: GVI 2020

Megjegyzés: Az ábrán látható értékek százszázalékos skálára vetített egyenlegmutatók. Az egyenlegmutató minden esetben a pozitív és a negatív helyzetértékelést adó vállalatok arányának különbsége. Így a mutató -100 és $+100$ közötti értékeket vehet fel. -100 -at akkor, ha minden cég negatívan és $+100$ -at akkor, ha minden cég pozitívan ítéli meg a helyzetét.

3.10. A Negyedéves Konjunktúramutató komponenseinek alakulása vállalatméret szerint – kapacitáskihasználás várható alakulása, 2010. 01–2020. 10.



Forrás: GVI 2020

Megjegyzés: Az ábrán látható értékek százszálára vetített egyenlegmutatók. Az egyenlegmutató minden esetben a pozitív és a negatív helyzetértékelést adó vállalatok arányának különbsége. Így a mutató -100 és $+100$ közötti értékeket vehet fel. -100 -at akkor, ha minden cég negatívan és $+100$ -at akkor, ha minden cég pozitívan ítéli meg a helyzetét.

Függelék²

A Negyedéves Konjunktúramutató kiszámításának képlete

$KI = (raj_ + uhj_ + vjj_ + tszm_ + lvv_ + uhv_ + vjv_ + cue_ + tszv_ + bvv_)/10$, ahol:

| | |
|--------|--|
| RAJ_: | rendelésállomány |
| UHJ_: | jelenlegi üzleti helyzet |
| VJJ_: | jövedelmezőség jelenleg |
| TSZM_: | termelési szint az elmúlt félévben |
| LVV_: | létszám várható változása |
| UHV_: | várható üzleti helyzet |
| VJV_: | várható jövedelmezőség |
| CUE_: | kapacitáskihasználás várható alakulása |
| TSZV_: | termelési szint várható alakulása |
| BVV_: | beruházási aktivitás várható alakulása |

A Bizonytalansági Mutató kiszámításának képlete

BM = a Konjunktúramutató szórása

Az értékek jelentése

A mutatók értékét felmérő kérdésekre a vállalatok „Jó/Javul/Nő/Javulni fog/Nőni fog” válaszai 100 pontot, „Kielégítő/Nem változik/Azonos lesz/Változatlan” válaszai 0 pontot, „Rossz/Romlik/Romlani fog/Csökkeni fog/Csökken” válaszai pedig -100 pontot érnek.

A várható beruházási aktivitás négy értékű változójának értékei a következők. -100: nincs, -33: csökken, 33: azonos lesz, 100: nő.

²A minta alapmegoszlásai és jellemzői, valamint az ábrákon bemutatott mutatók részletes adatai a [kutatás honlapján](#) elérhetők.