

A GVI 2020. júliusi negyedéves konjunktúrafelvételének eredményei

Budapest, 2020. augusztus

Az MKIK Gazdaság- és Vállalkozáskutató Intézet olyan nonprofit kutatóműhely, amely elsősorban alkalmazott közgazdasági kutatásokat folytat. Célja, hogy elméletileg és empirikusan megalapozott ismereteket és elemzéseket nyújtson a magyar gazdaság és a magyar vállalkozások helyzetét és kilátásait befolyásoló gazdasági és társadalmi folyamatokról.

MKIK GVI

Institute for Economic and Enterprise Research
Hungarian Chamber of Commerce and Industry

MKIK Gazdaság- és Vállalkozáskutató Intézet
Budapest

A kézirat lezárva: 2020. augusztus 6.

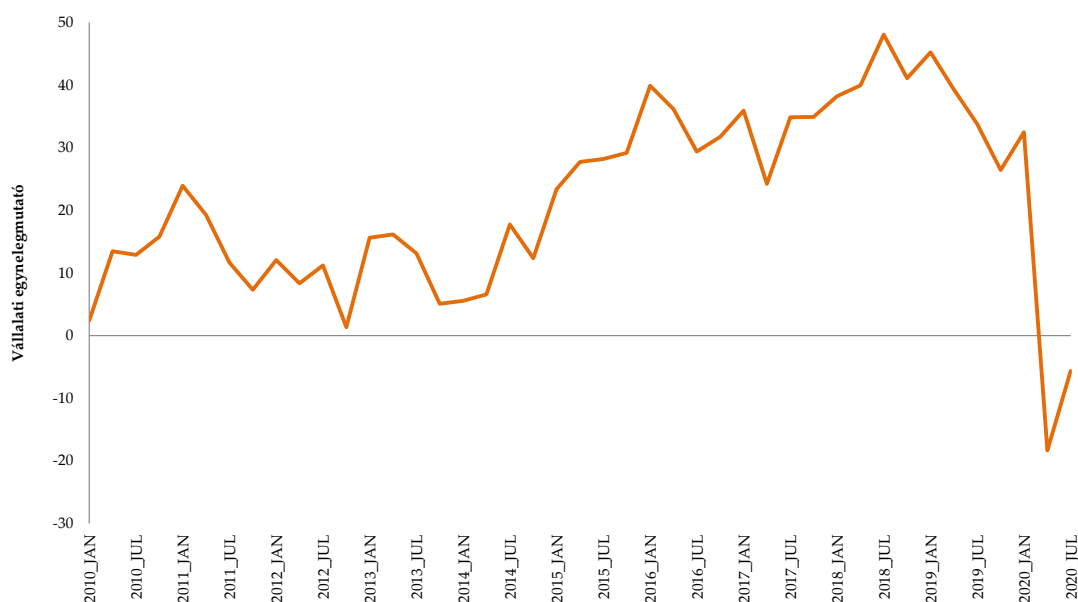
Cím: MKIK GVI
1054 Budapest, Szabadság tér 7.
Tel: 235-05-84
e-mail: gvi@gvi.hu
Internet: <http://www.gvi.hu>

1. Konjunktúra és Bizonytalansági mutató

Az MKIK Gazdaság- és Vállalkozáskutató Intézet (GVI) negyedéves vállalati konjunktúrafelmérésében 407 cégvezető véleményét kérdeztük cégük üzleti helyzetéről és kilátásairól. A 2020. júliusi adatfelvétel eredményei szerint Magyarországon az üzleti bizalom szintje a tavaszi mélyponthoz viszonyítva javult, 2020 áprilisához képest a Negyedéves Konjunktúramutató -18-ról -6 pontra emelkedett (lásd 1.1. ábra). A 2010-ben megkezdett felmérés történetében az előző negyedévben fordult elő először, hogy negatív tartományba került a mutató, ami az emelkedés ellenére továbbra is fennáll.

Az áprilisi eredményeket nagy mértékben befolyásolták a járványra és az ezzel összefüggő gazdasági leállásra vonatkozó első benyomások, tapasztalatok, a júliusi adatok pedig már a kijárási korlátozások feloldását követő újraindulással kapcsolatos tapasztalatokat is mutatják. A GVI konjunktúravizsgálatának célja a vállalatvezetők aktuális, rövid távú üzleti várakozásainak feltérképezése, amely a vállalkozók számára az adatfelvétel idején rendelkezésre álló információkra, szubjektív helyzetértékelésükre támaszkodik.

1.1. A Negyedéves Konjunktúramutató alakulása, 2010. 01–2020. 07.

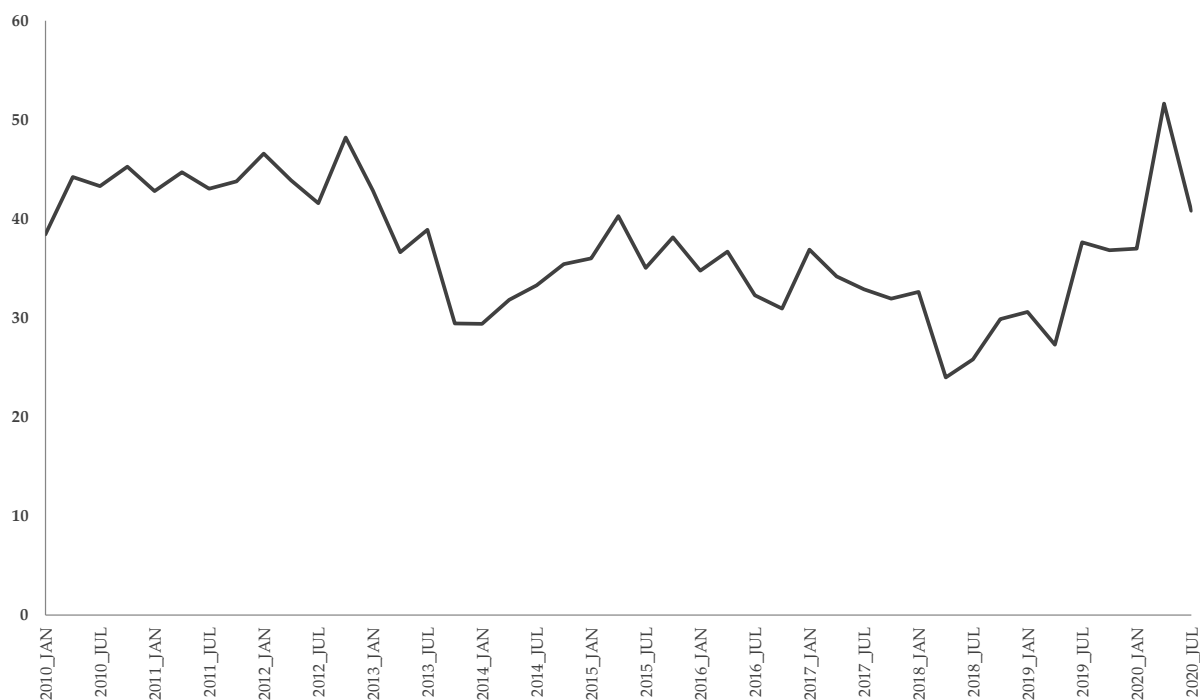


Forrás: GVI 2020

Megjegyzés: Az ábrán látható érték száz-as skálára vetített aggregált egyenlegmutató (számításának módszerét a Függelék tartalmazza). Az egyenlegmutató minden esetben a pozitív és a negatív helyzetértékelést adó vállalatok arányának különbsége. Így a mutató -100 és +100 közötti értékeket vehet fel. -100-at akkor, ha minden cég negatívan és +100-at akkor, ha minden cég pozitívan ítéli meg a helyzetét.

A Negyedéves Bizonytalansági Mutató értéke 41 pontos szinten áll, amely 11 ponttal alacsonyabb az előző negyedévben tapasztalt értéknél. Ez arra utal, hogy a hazai vállalkozások helyzetértékelése az áprilisi, kiugró mértékű bizonytalanságot tükröző adathoz képest ismét egyöntetűbbé vált, azaz a járványhelyzetből adódó kiszámíthatatlanság a vállalatvezetői véleményekben érzékelhetően csökkent (lásd 1.2. ábra).

1.2. A Negyedéves Bizonytalansági Mutató alakulása, 2010. 01–2020. 07.



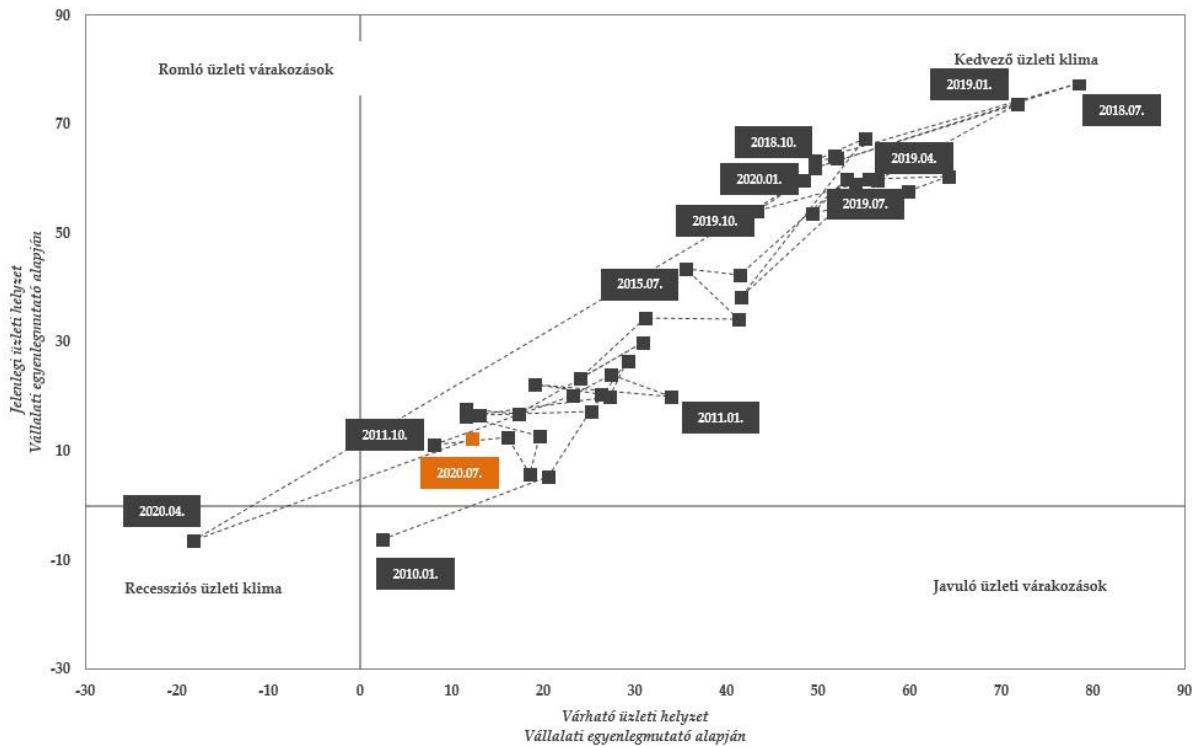
	2019. okt.	2020. jan.	2020. ápr.	2020. júl.
Negyedéves Konjunktúramutató	26	32	-18	-6
Negyedéves Bizonytalansági Mutató	37	37	52	41

Forrás: GVI 2020

Megjegyzés: Az ábrán látható érték a Negyedéves Konjunktúramutató szórása (számításának módszerét a Függelék tartalmazza).

A jelenlegi és a várható üzleti helyzet egyenlegmutatója 2020 áprilisához képest egyaránt jelentősen emelkedett, előbbi -6-ról +12 pontra, utóbbi pedig -18-ról +12 pontra (lásd 1.3 ábra). A vállalkozások jelenlegi helyzetértékelése és várakozásai tehát ismét kedvező, konjunkturális üzleti hangulatot tükröznek. A jelenlegi és a várható üzleti helyzet mutatója leginkább a 2011. október, illetve a 2012. január folyamán tapasztalt értékekhez áll közel a 2020. júliusi adatfelvétel során.

1.3. A jelenlegi és a várható üzleti helyzet alakulása, 2010. 01–2020. 07.



Forrás: GVI 2020

Megjegyzés: Az ábrán látható értékek százaskálára vetített egyenlegmutatók. Az egyenlegmutató minden esetben a pozitív és a negatív helyzetértékelést adó vállalatok arányának különbsége. Így a mutató -100 és +100 közötti értékeket vehet fel. -100-at akkor, ha minden cég negatívan és +100-at akkor, ha minden cég pozitívan ítéli meg a helyzetét.

2. A Negyedéves Konjunktúramutató vállalati jellemzők szerint

A Negyedéves Konjunktúramutató értéke a kereskedelmi vállalkozások esetében a legmagasabb (+5 pont), az építőipari cégek körében +2, a gazdasági szolgáltatásokat nyújtó cégek esetében -6 pont, míg a feldolgozóipari cégek körében (-9 ponttal) a legalacsonyabb. Az előző negyedévhez képest a szolgáltató vállalatok esetében 15, a feldolgozóiparban 14, a kereskedelmi cégek körében 7, az építőiparban pedig 3 pontos emelkedés tapasztalható.

2.1. A Negyedéves Konjunktúramutató gazdasági ág szerint, 2010. 01–2020. 07.

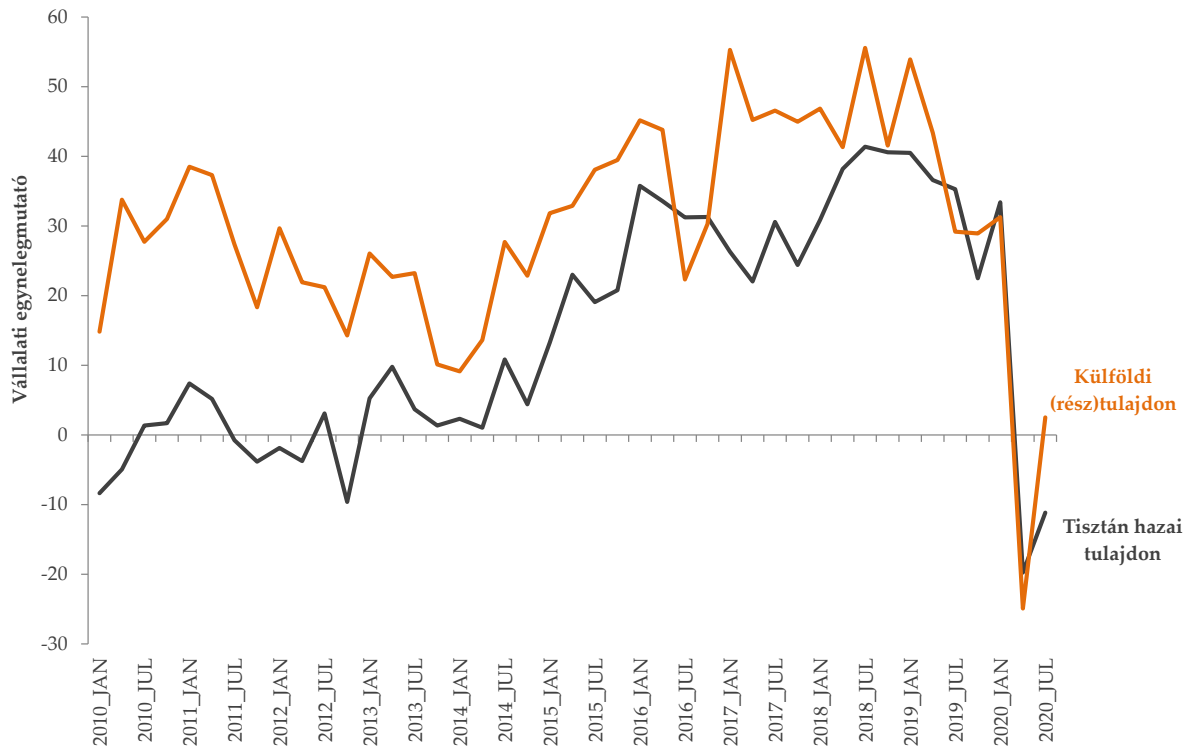


Forrás: GVI 2020

Megjegyzés: Az ábrán látható értékek százalékos skálára vetített egyenlegmutatók. Az egyenlegmutató minden esetben a pozitív és a negatív helyzetértékelést adó vállalatok arányának különbsége. Így a mutató -100 és +100 közötti értékeket vehet fel. -100-at akkor, ha minden cég negatívan és +100-at akkor, ha minden cég pozitívan ítéli meg a helyzetét.

A cégeket tulajdonszerkezet szerint vizsgálva látható, hogy a tisztán hazai tulajdonban lévő vállalatok körében -11 pont, a külföldi (rész)tulajdonú vállalkozások esetében pedig +3 pont a Negyedéves Konjunktúramutató értéke. A tisztán hazai tulajdonban lévő vállalkozások esetén az előző negyedévhez képest 9, a külföldi (rész)tulajdonú cégek körében pedig 27 ponttal növekedett a mutató értéke.

2.2. A Negyedéves Konjunktúramutató tulajdonszerkezet szerint, 2010. 01–2020. 07.

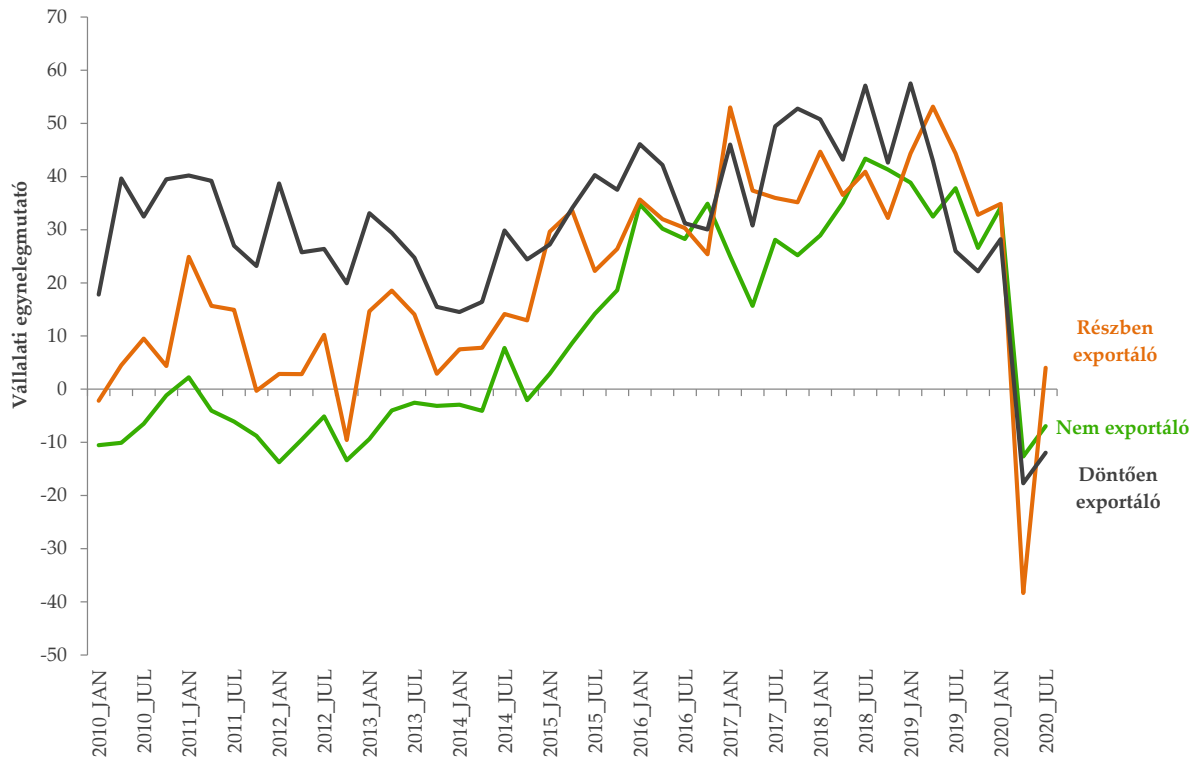


Forrás: GVI 2020

Megjegyzés: Az ábrán látható értékek százaskálára vetített egyenlegmutatók. Az egyenlegmutató minden esetben a pozitív és a negatív helyzetértékelést adó vállalatok arányának különbsége. Így a mutató -100 és +100 közötti értékeket vehet fel. -100-at akkor, ha minden cég negatívan és +100-at akkor, ha minden cég pozitívan ítéli meg a helyzetét.

A Negyedéves Konjunktúramutató értéke a részben exportáló vállalkozások körében a legmagasabb (+4 pont), a nem exportálók esetében -7 ponton áll, míg a döntően exportáló cégek körében -12 pont. Az előző negyedévhez képest a részben exportáló cégek körében 42 ponttal, a nem exportáló és a döntően exportáló cégek között pedig egyaránt 6-6 ponttal emelkedett a mutató értéke.

2.3. A Negyedéves Konjunktúramutató exporttevékenység szerint, 2010. 01–2020. 07.

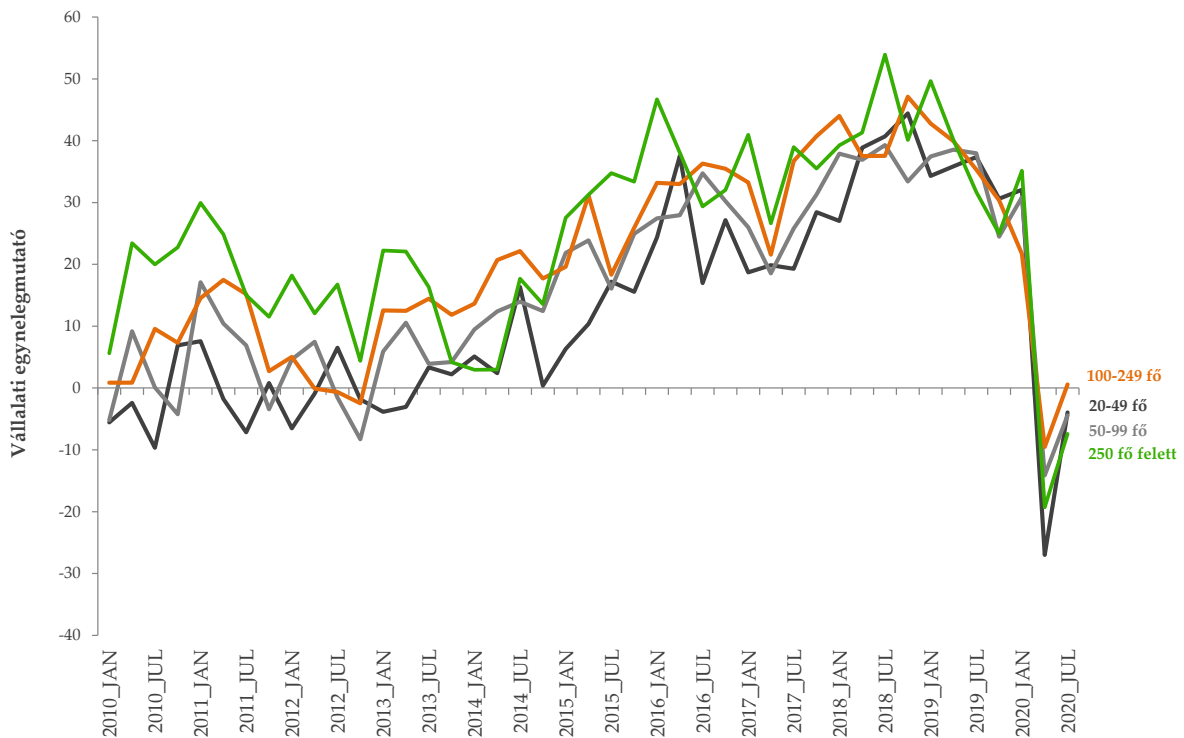


Forrás: GVI 2020

Megjegyzés: Az ábrán látható értékek százaskálára vetített egyenlegmutatók. Az egyenlegmutató minden esetben a pozitív és a negatív helyzetértékelést adó vállalatok arányának különbsége. Így a mutató -100 és +100 közötti értékeket vehet fel. -100-at akkor, ha minden cég negatívan és +100-at akkor, ha minden cég pozitívan ítéli meg a helyzetét.

A Negyedéves Konjunktúramutató értéke a 20–49 fős vállalkozások esetében -4 pont, az 50–99 fős kategóriában szintén -4 pont, a 100–249 fős cégek körében +1 pont, míg a 250 főnél nagyobb vállalatok esetében -7 ponton áll. Áprilisi vizsgálatunkhoz képest a 20–49 fős cégek körében 23 pontos, a 250 fő feletti kategóriába tartozó cégek körében 12 pontos, az 50–99 fős és a 100–249 fős vállalatok között pedig 10–10 pontos növekedés történt.

2.4. A Negyedéves Konjunktúramutató létszámkategória szerint, 2010. 01–2020. 07.



Forrás: GVI 2020

Megjegyzés: Az ábrán látható értékek százaskálára vetített egyenlegmutatók. Az egyenlegmutató minden esetben a pozitív és a negatív helyzetértékelést adó vállalatok arányának különbsége. Így a mutató -100 és +100 közötti értékeket vehet fel. -100-at akkor, ha minden cég negatívan és +100-at akkor, ha minden cég pozitívan ítéli meg a helyzetét.

3. A Negyedéves Konjunktúramutató komponensei

A fejezetben a Negyedéves Konjunktúramutató komponenseinek alakulását mutatjuk be a kis- és középvállalkozások, illetve a nagyvállalatok körében.

A Negyedéves Konjunktúramutató tíz komponensből áll:

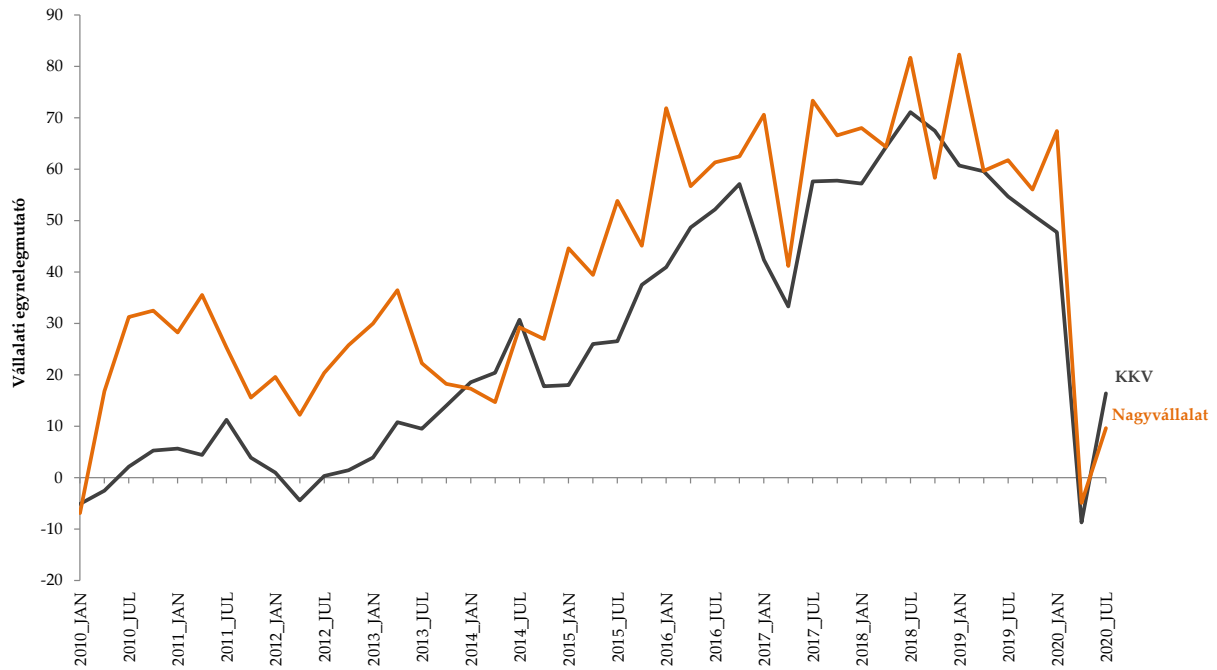
- jelenlegi/várható üzleti helyzet;
- jelenlegi/várható jövedelmezőség;
- beruházási aktivitás várható alakulása;
- jelenlegi rendelésállomány;
- elmúlt féléves/várható termelési szint;
- létszám várható változása;
- kapacitáskihasználás várható alakulása.

A mutató számításának és a komponensek leírásának részletei a Függelékben található meg.

Az almutatók esetében megállapítható, hogy a vállalkozások vezetői – az elmúlt időszak termelési szintjének kivételével – rendre lényegesen optimistábban ítélik meg a vizsgált szempontokat a 2020. áprilisi szinthez viszonyítva. Az előző negyedévhez képest a legnagyobb mértékű javulás a várható jövedelmezőség, illetve a kapacitáskihasználtság várható szintjére vonatkozóan tapasztalható. Az előző év azonos időszakához képest viszont – a kapacitáskihasználtság várható szintje kivételével, amely esetében a mutató értéke lényegében megegyezik egy évvel ezelőtti szintjével – minden mutató tekintetében lényegesen negatívabb a vállalatok helyzetértékelése, mint 2019 júliusában. Megállapítható, hogy a legnagyobb mértékben az elmúlt féléves és a várható termelési szint megítélése romlott az egy évvel ezelőtti időszakhoz viszonyítva.

A 2020. júliusi adatok alapján a várható kapacitáskihasználás, illetve a létszámvárakozások tekintetében a nagyvállalatok optimistábban ítélik meg helyzetüket a kis- és középvállalkozásokhoz viszonyítva, a várható jövedelmezőség megítélése pedig azonos a vállalatméret szerinti két kategóriában. Ugyanakkor a kis- és középvállalkozások helyzetértékelése pozitívabb a jelenlegi és a várható üzleti helyzet, a jelenlegi jövedelmezőség, a jelenlegi rendelésállomány, a várható beruházási aktivitás, az elmúlt félév termelési szintje, valamint a várható termelési szint tekintetében. Jelentősebb különbség a várható kapacitáskihasználás, az elmúlt és a következő időszak termelési szintje, a várható beruházási aktivitás, illetve a jelenlegi jövedelmezőség esetében tapasztalható. A 250 fő feletti nagyvállalatok tehát általában negatívabban látják jelenlegi pozícióikat, azonban a kapacitáskihasználtság alakulására vonatkozó várakozásaik számottevően optimistábbak a kis- és középvállalkozásokhoz képest. Összességében azonban áprilishoz viszonyítva a nagyvállalatok és a kis- és középvállalkozások körében egyaránt számottevően növekedett a legtöbb vizsgált mutató értéke, egyedül az elmúlt időszak termelési szintje – összefüggésben a koronavírus-járvány korlátozása érdekében bevezetett intézkedések gazdasági hatásaival – mutat mindkét kategóriában számottevő csökkenést az előző adatfelvételhez képest.

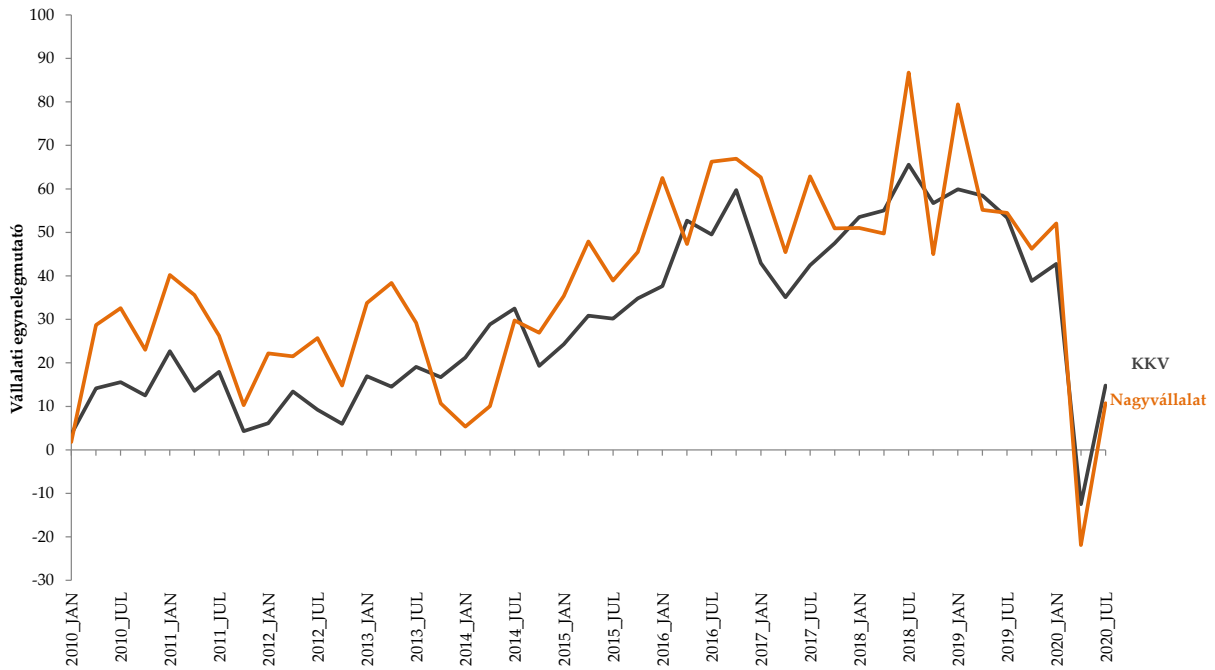
3.1. A Negyedéves Konjunktúramutató komponenseinek alakulása vállalatméret szerint – jelenlegi üzleti helyzet, 2010. 01–2020. 07.



Forrás: GVI 2020

Megjegyzés: Az ábrán látható értékek százias skálára vetített egyenlegmutatók. Az egyenlegmutató minden esetben a pozitív és a negatív helyzetértékelést adó vállalatok arányának különbsége. Így a mutató -100 és $+100$ közötti értékeket vehet fel. -100 -at akkor, ha minden cég negatívan és $+100$ -at akkor, ha minden cég pozitívan ítéli meg a helyzetét.

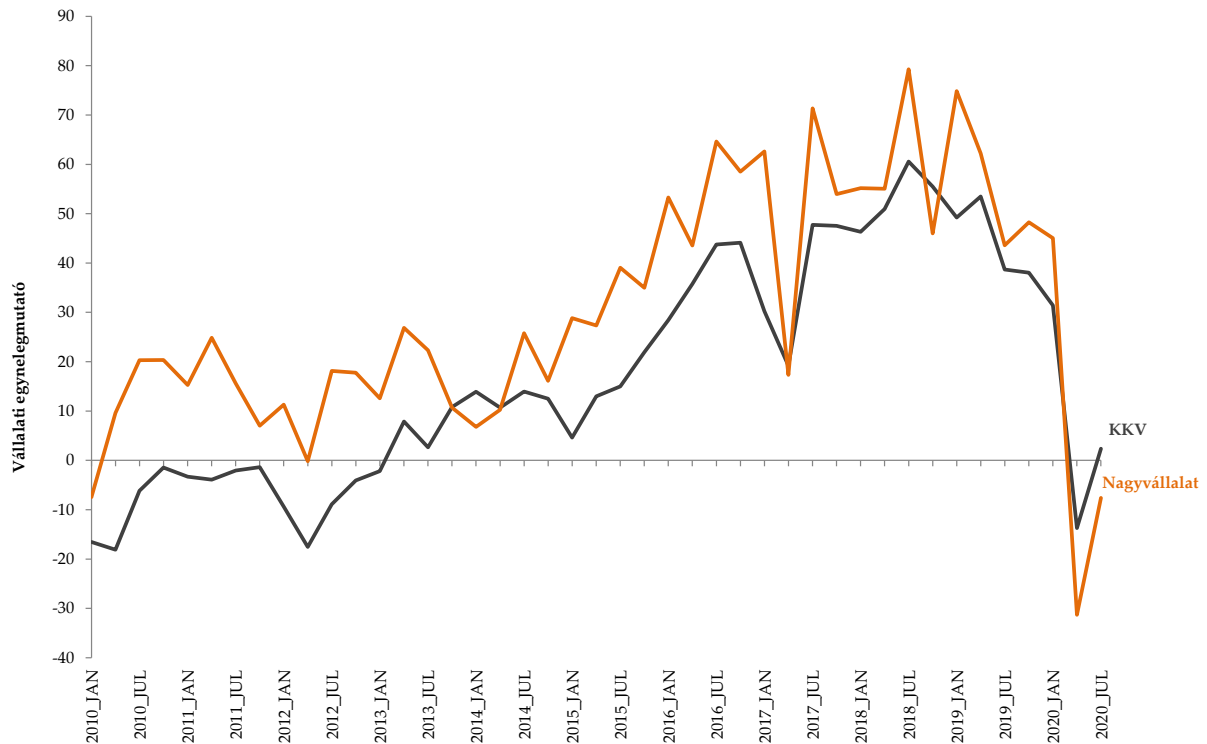
3.2. A Negyedéves Konjunktúramutató komponenseinek alakulása vállalatméret szerint – várható üzleti helyzet, 2010. 01–2020. 07.



Forrás: GVI 2020

Megjegyzés: Az ábrán látható értékek százias skálára vetített egyenlegmutatók. Az egyenlegmutató minden esetben a pozitív és a negatív helyzetértékelést adó vállalatok arányának különbsége. Így a mutató -100 és +100 közötti értékeket vehet fel. -100-at akkor, ha minden cég negatívan és +100-at akkor, ha minden cég pozitívan ítéli meg a helyzetét.

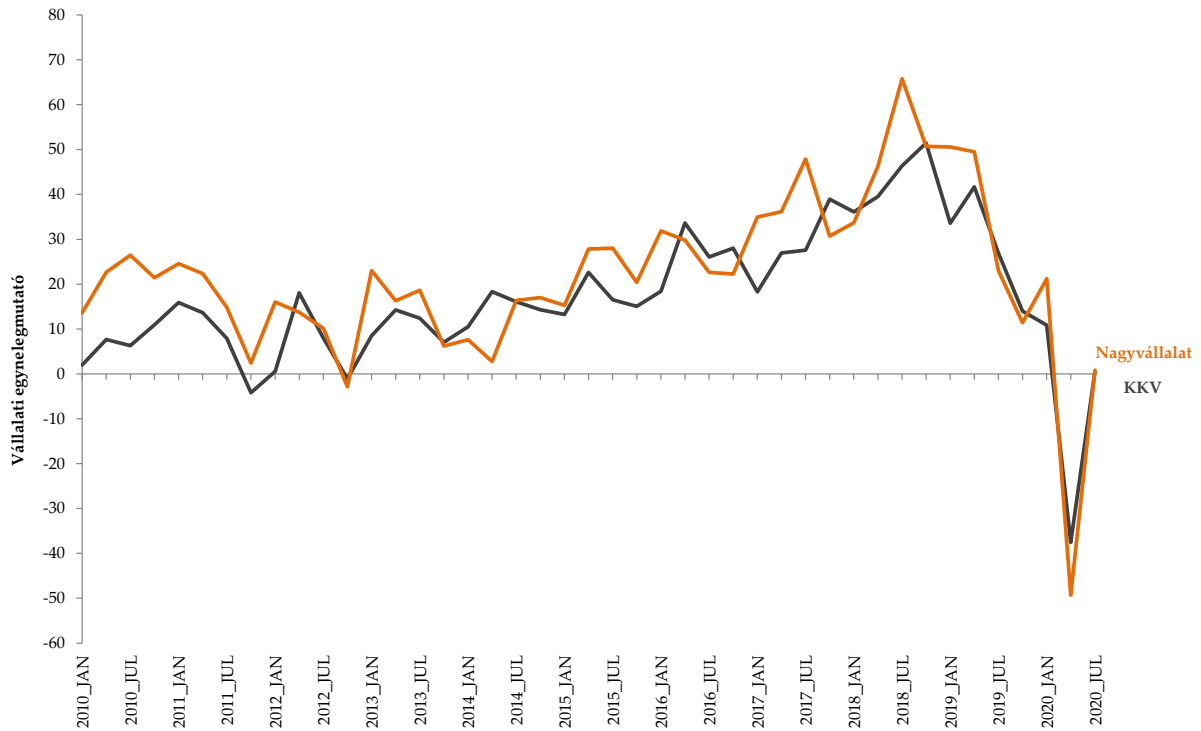
3.3. A Negyedéves Konjunktúramutató komponenseinek alakulása vállalatméret szerint – jelenlegi jövedelmezőség, 2010. 01–2020. 07.



Forrás: GVI 2020

Megjegyzés: Az ábrán látható értékek százszázalékos skálára vetített egyenlegmutatók. Az egyenlegmutató minden esetben a pozitív és a negatív helyzetértékelést adó vállalatok arányának különbsége. Így a mutató -100 és $+100$ közötti értékeket vehet fel. -100 -at akkor, ha minden cég negatívan és $+100$ -at akkor, ha minden cég pozitívan ítéli meg a helyzetét.

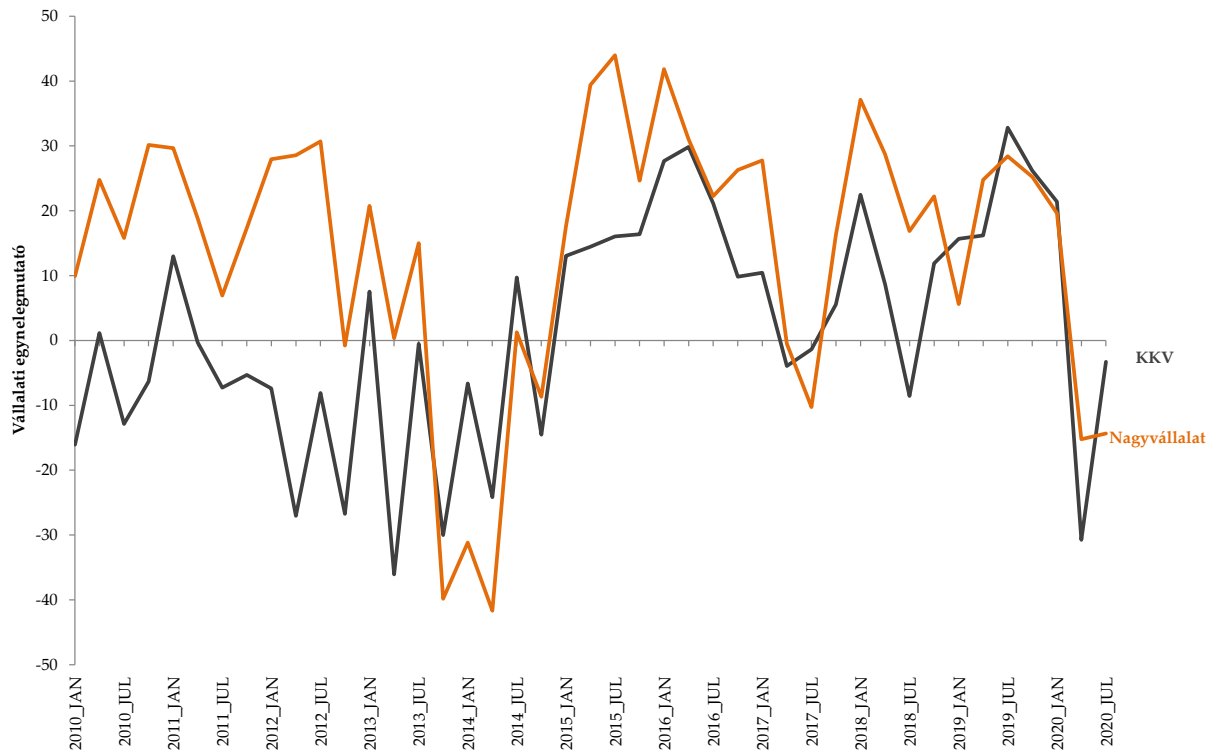
3.4. A Negyedéves Konjunktúramutató komponenseinek alakulása vállalatméret szerint – várható jövedelmezőség, 2010. 01–2020. 07.



Forrás: GVI 2020

Megjegyzés: Az ábrán látható értékek százszálára vetített egyenlegmutatók. Az egyenlegmutató minden esetben a pozitív és a negatív helyzetértékelést adó vállalatok arányának különbsége. Így a mutató -100 és $+100$ közötti értékeket vehet fel. -100 -at akkor, ha minden cég negatívan és $+100$ -at akkor, ha minden cég pozitívan ítéli meg a helyzetét.

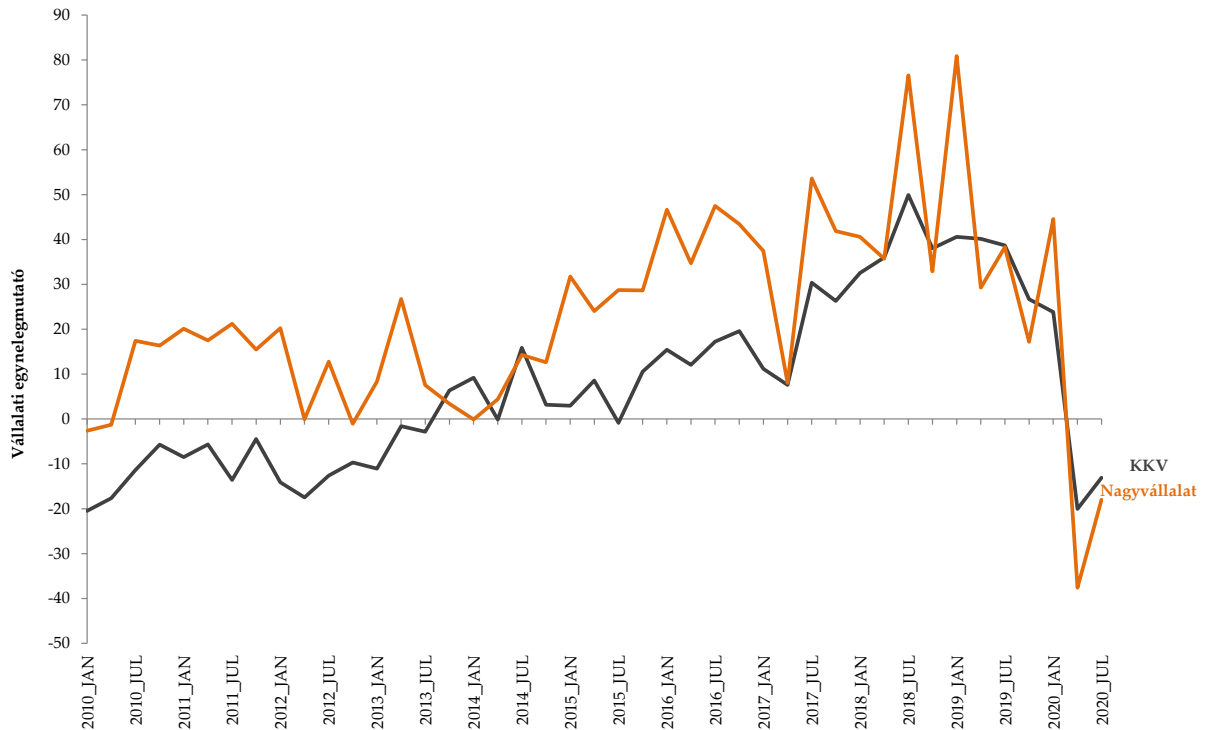
3.5. A Negyedéves Konjunktúramutató komponenseinek alakulása vállalatméret szerint – várható beruházási aktivitás, 2010. 01–2020. 07.



Forrás: GVI 2020

Megjegyzés: Az ábrán látható értékek százszálára vetített egyenlegmutatók. Az egyenlegmutató minden esetben a pozitív és a negatív helyzetértékelést adó vállalatok arányának különbsége. Így a mutató -100 és +100 közötti értékeket vehet fel. -100-at akkor, ha minden cég negatívan és +100-at akkor, ha minden cég pozitívan ítéli meg a helyzetét. Az ábrához a beruházási várakozások négy értékű változóját (-100: nincs, -33: csökken, 33: azonos lesz, 100: nő) alkalmaztuk.

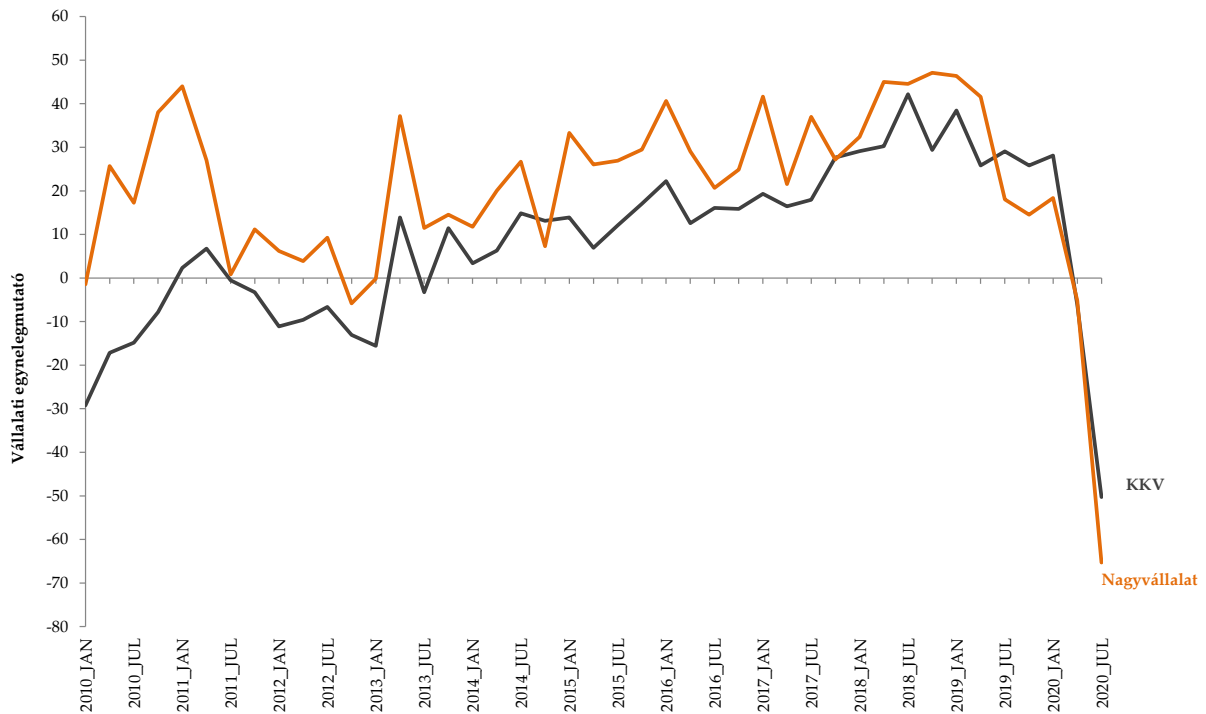
3.6. A Negyedéves Konjunktúramutató komponenseinek alakulása vállalatméret szerint – jelenlegi rendelésállomány, 2010. 01–2020. 07.



Forrás: GVI 2020

Megjegyzés: Az ábrán látható értékek százaskálára vetített egyenlegmutatók. Az egyenlegmutató minden esetben a pozitív és a negatív helyzetértékelést adó vállalatok arányának különbsége. Így a mutató -100 és $+100$ közötti értékeket vehet fel. -100 -at akkor, ha minden cég negatívan és $+100$ -at akkor, ha minden cég pozitívan ítéli meg a helyzetét.

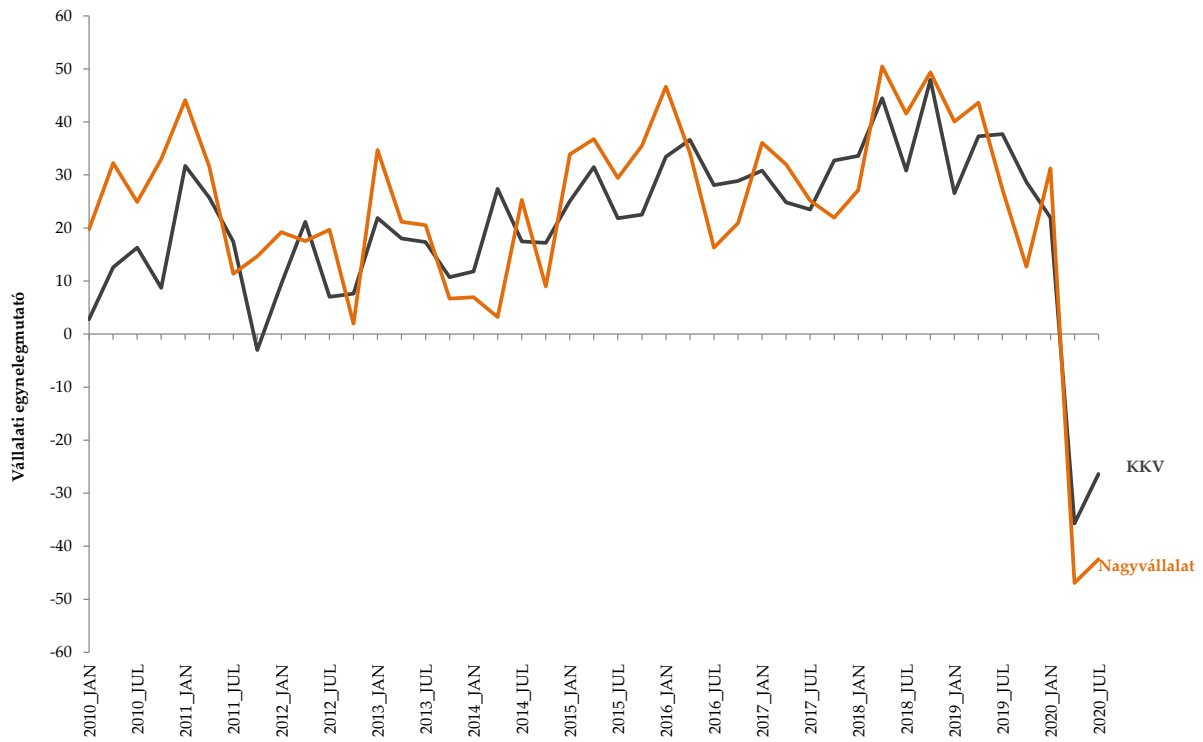
3.7. A Negyedéves Konjunktúramutató komponenseinek alakulása vállalatméret szerint – elmúlt féléves termelési szint, 2010. 01–2020. 07.



Forrás: GVI 2020

Megjegyzés: Az ábrán látható értékek százszázalékos skálára vetített egyenlegmutatók. Az egyenlegmutató minden esetben a pozitív és a negatív helyzetértékelést adó vállalatok arányának különbsége. Így a mutató -100 és +100 közötti értékeket vehet fel. -100-at akkor, ha minden cég negatívan és +100-at akkor, ha minden cég pozitívan ítéli meg a helyzetét.

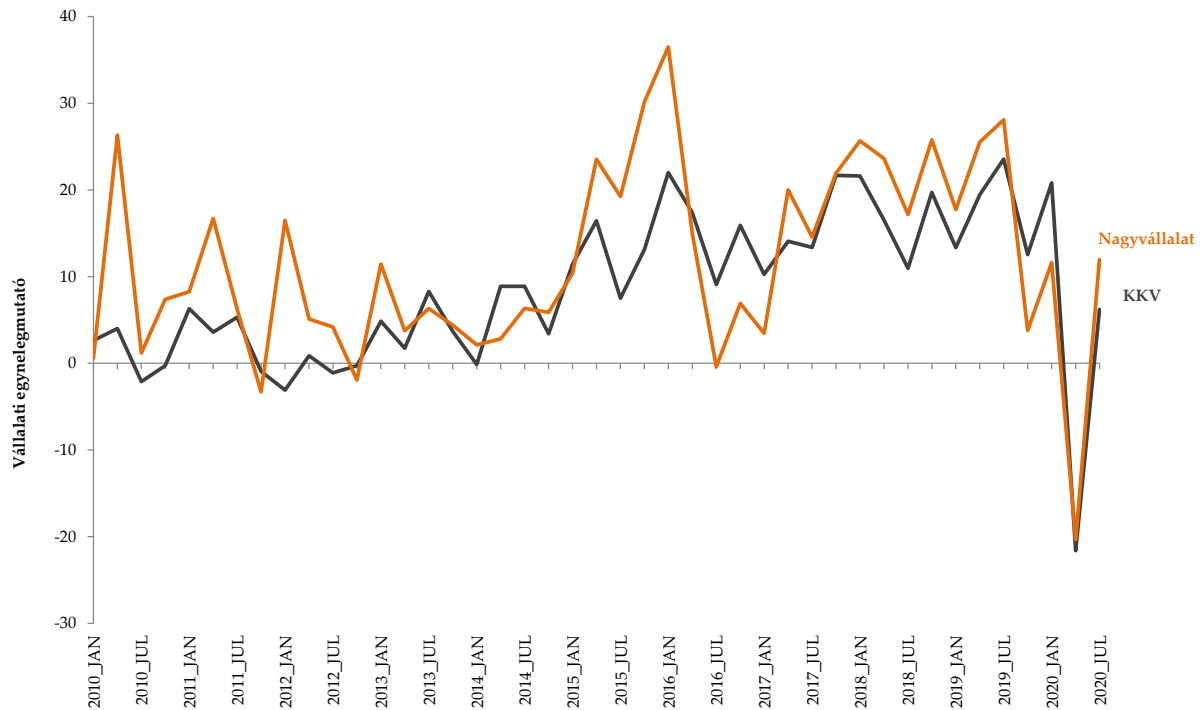
3.8. A Negyedéves Konjunktúramutató komponenseinek alakulása vállalatméret szerint – várható termelési szint, 2010. 01–2020. 07.



Forrás: GVI 2020

Megjegyzés: Az ábrán látható értékek százasa skálára vetített egyenlegmutatók. Az egyenlegmutató minden esetben a pozitív és a negatív helyzetértékelést adó vállalatok arányának különbsége. Így a mutató -100 és $+100$ közötti értékeket vehet fel. -100 -at akkor, ha minden cég negatívan és $+100$ -at akkor, ha minden cég pozitívan ítéli meg a helyzetét.

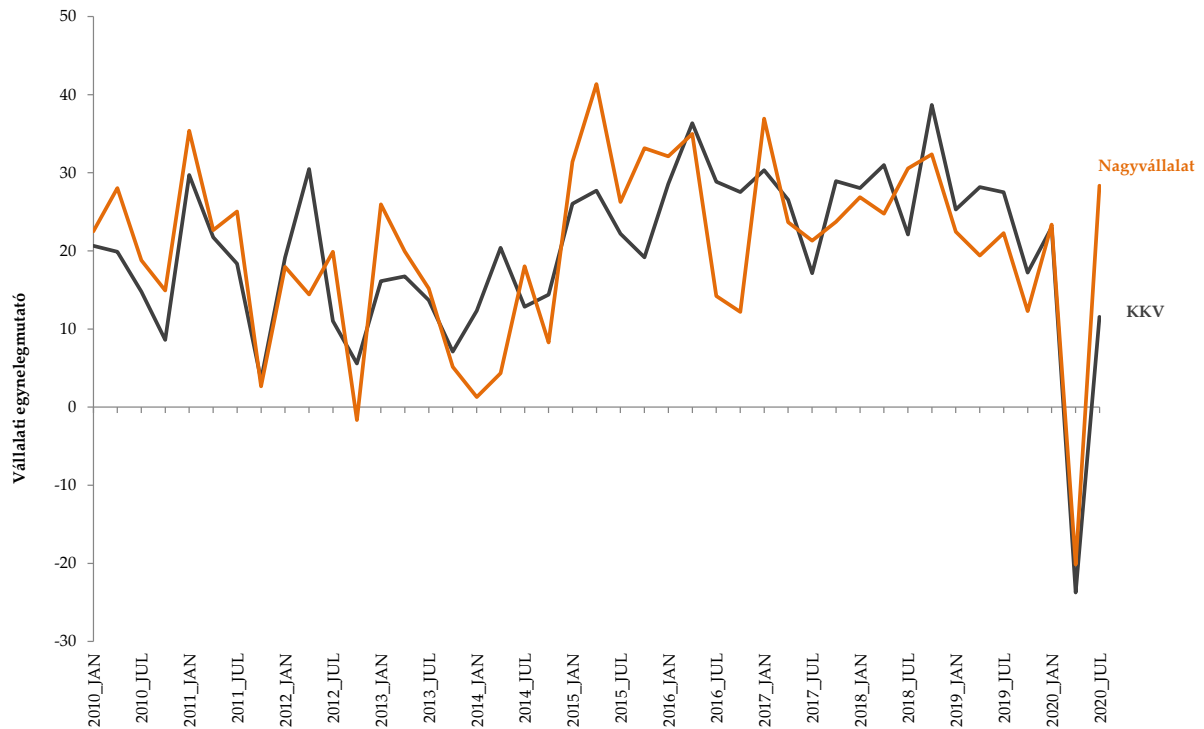
3.9. A Negyedéves Konjunktúramutató komponenseinek alakulása vállalatméret szerint – létszám várható változása, 2010. 01–2020. 07.



Forrás: GVI 2020

Megjegyzés: Az ábrán látható értékek százszálára vetített egyenlegmutatók. Az egyenlegmutató minden esetben a pozitív és a negatív helyzetértékelést adó vállalatok arányának különbsége. Így a mutató -100 és $+100$ közötti értékeket vehet fel. -100 -at akkor, ha minden cég negatívan és $+100$ -at akkor, ha minden cég pozitívan ítéli meg a helyzetét.

3.10. A Negyedéves Konjunktúramutató komponenseinek alakulása vállalatméret szerint – kapacitáskihasználás várható alakulása, 2010. 01–2020. 07.



Forrás: GVI 2020

Megjegyzés: Az ábrán látható értékek százszázalékos skálára vetített egyenlegmutatók. Az egyenlegmutató minden esetben a pozitív és a negatív helyzetértékelést adó vállalatok arányának különbsége. Így a mutató -100 és $+100$ közötti értékeket vehet fel. -100 -at akkor, ha minden cég negatívan és $+100$ -at akkor, ha minden cég pozitívan ítéli meg a helyzetét.

Függelék¹

A Negyedéves Konjunktúramutató kiszámításának képlete

$KI = (raj_ + uhj_ + vjj_ + tszm_ + lvv_ + uhv_ + vjv_ + cue_ + tszv_ + bvv_)/10$, ahol:

RAJ_:	rendelésállomány
UHJ_:	jelenlegi üzleti helyzet
VJJ_:	jövedelmezőség jelenleg
TSZM_:	termelési szint az elmúlt félévben
LVV_:	létszám várható változása
UHV_:	várható üzleti helyzet
VJV_:	várható jövedelmezőség
CUE_:	kapacitáskihasználás várható alakulása
TSZV_:	termelési szint várható alakulása
BVV_:	beruházási aktivitás várható alakulása

A Bizonytalansági Mutató kiszámításának képlete

BM = a Konjunktúramutató szórása

Az értékek jelentése

A mutatók értékét felmérő kérdésekre a vállalatok „Jó/Javul/Nő/Javulni fog/Nőni fog” válaszai 100 pontot, „Kielégítő/Nem változik/Azonos lesz/Változatlan” válaszai 0 pontot, „Rossz/Romlik/Romlani fog/Csökkeni fog/Csökken” válaszai pedig -100 pontot érnek.

A várható beruházási aktivitás négy értékű változójának értékei a következők. -100: nincs, -33: csökken, 33: azonos lesz, 100: nő.

¹ A minta alapmegoszlásai és jellemzői, valamint az ábrákon bemutatott mutatók részletes adatsorai a [kutatás honlapján](#) elérhetők.