

**A GVI 2020. áprilisi negyedéves
konjunktúrafelvételének eredményei**

Budapest, 2020. június

Az MKIK Gazdaság- és Vállalkozáskutató Intézet olyan nonprofit kutatóműhely, amely elsősorban alkalmazott közgazdasági kutatásokat folytat. Célja, hogy elméletileg és empirikusan megalapozott ismereteket és elemzéseket nyújtson a magyar gazdaság és a magyar vállalkozások helyzetét és kilátásait befolyásoló gazdasági és társadalmi folyamatokról.

MKIK GVI

Institute for Economic and Enterprise Research
Hungarian Chamber of Commerce and Industry

MKIK Gazdaság- és Vállalkozáskutató Intézet
Budapest

A kézirat lezárva: 2020. június 8.

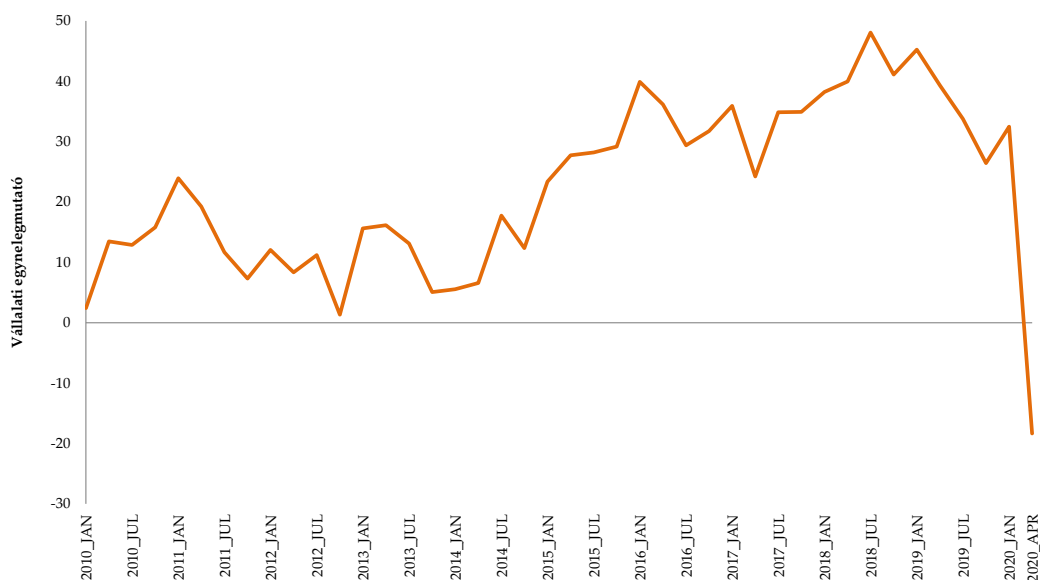
Cím: MKIK GVI
1054 Budapest, Szabadság tér 7.
Tel: 235-05-84
e-mail: gvi@gvi.hu
Internet: <http://www.gvi.hu>

1. Konjunktúra és Bizonytalansági mutató

Az MKIK Gazdaság- és Vállalkozáskutató Intézet (GVI) negyedéves vállalati konjunktúrafelmérésében 300 cégvezető véleményét kérdeztük cégük üzleti helyzetéről és kilátásairól. A 2020. áprilisi adatfelvétel eredményei szerint Magyarországon az üzleti bizalom szintje jelentősen csökkent, 2020 januárjához képest a Negyedéves Konjunktúramutató 32-ről -18 pontra csökkent (lásd 1.1. ábra). A 2010-ben megkezdett felmérés történetében ez az első alkalom, hogy negatív tartományba került a mutató, illetve a jelenleg tapasztalható visszaesés az eddigi legnagyobb mértékű két adatfelvételi időpont között.

Az adatfelvétel április 1. és 30. között zajlott, a koronavírus-járvány miatt bevezetett kijárási korlátozások időszakában. Eredményeinket tehát nagy mértékben befolyásolták a járványra és az ezzel összefüggő gazdasági leállásra vonatkozó első benyomások, tapasztalatok. A GVI konjunktúravizsgálatának célja a vállalatvezetők aktuális, rövid távú üzleti várakozásainak feltérképezése, amely a vállalkozók számára az adatfelvétel idején rendelkezésre álló információkra, szubjektív helyzetértékelésükre támaszkodik.

1.1. A Negyedéves Konjunktúramutató alakulása, 2010. 01–2020. 04.

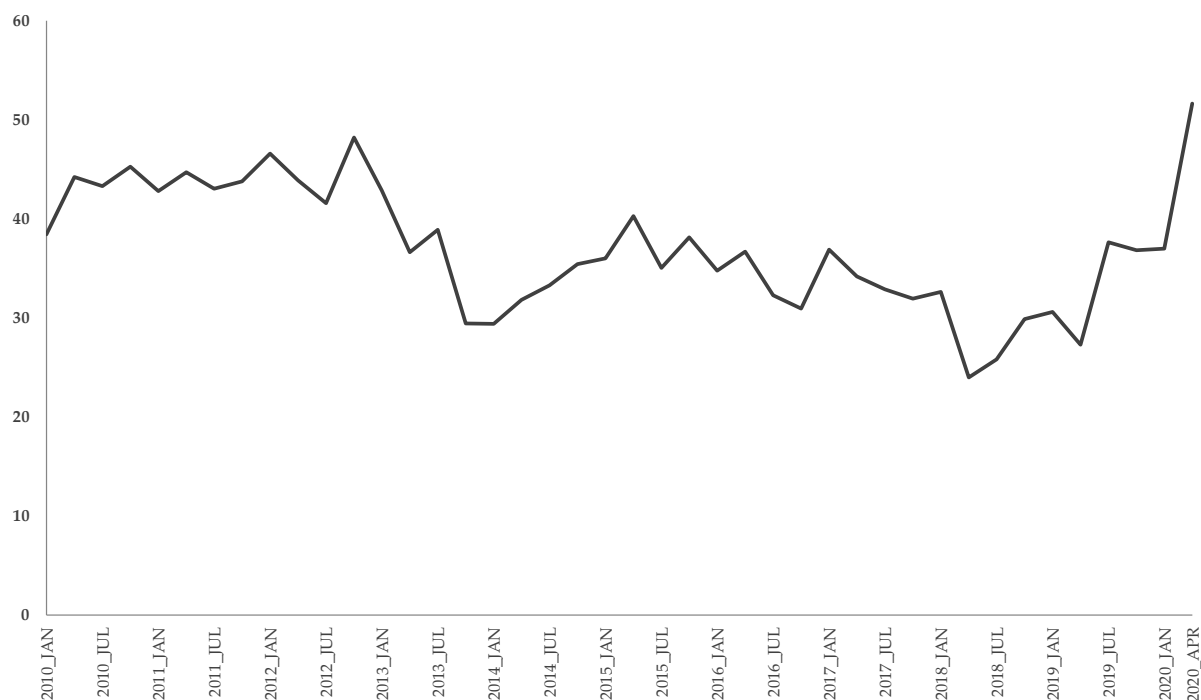


Forrás: GVI 2020

Megjegyzés: Az ábrán látható érték százaskálára vetített aggregált egyenlegmutató (számításának módszerét a Függelék tartalmazza). Az egyenlegmutató minden esetben a pozitív és a negatív helyzetértékelést adó vállalatok arányának különbsége. Így a mutató -100 és +100 közötti értékeket vehet fel. -100-at akkor, ha minden cég negatívan és +100-at akkor, ha minden cég pozitívan ítéli meg a helyzetét.

A Negyedéves Bizonytalansági Mutató értéke 52 pontos szinten áll, amely 15 ponttal magasabb az előző negyedévben tapasztalt értéknél, egyben a legmagasabb érték a felmérés történetében. Ez arra utal, hogy a hazai vállalkozások helyzetértékelése az adatfelvétel kezdete óta jelenleg a legkevésbé egyöntetű, azaz a járványhelyzetből adódó kiszámíthatatlanság a vállalatvezetői véleményekben is markánsan tükröződik (lásd 1.2. ábra).

1.2. A Negyedéves Bizonytalansági Mutató alakulása, 2010. 01–2020. 04.



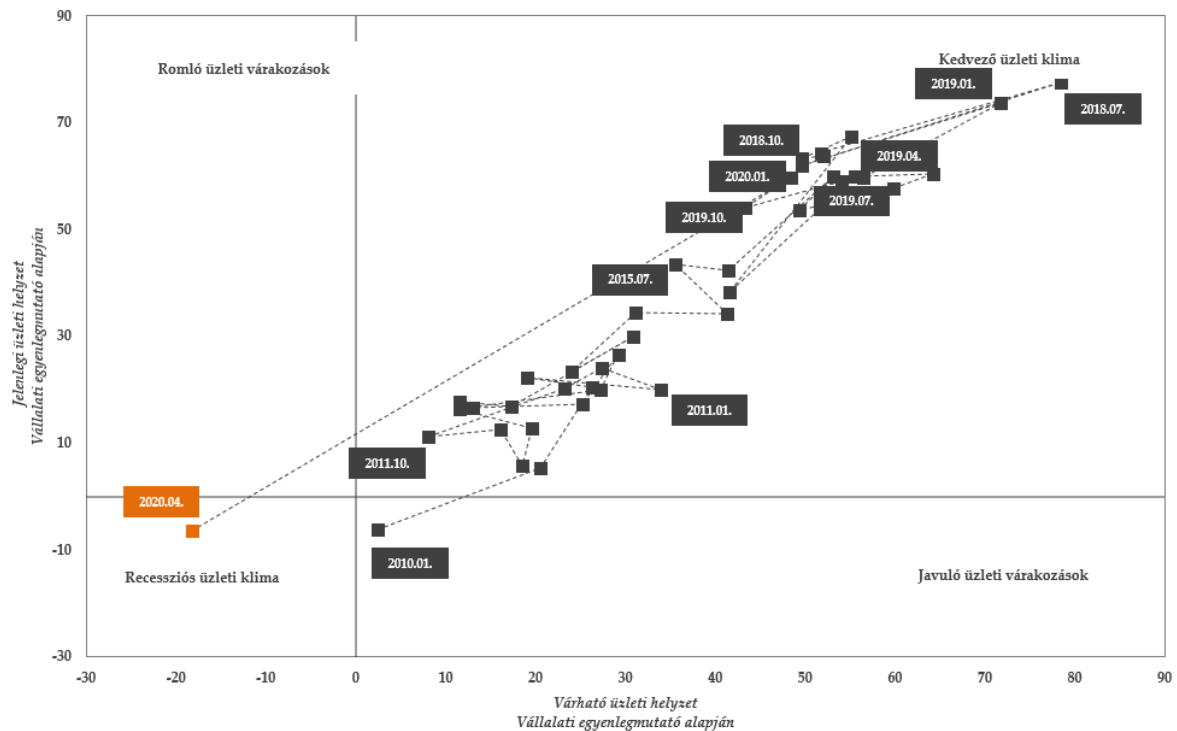
	2019. júl.	2019. okt.	2020. jan.	2020. ápr.
Negyedéves Konjunktúramutató	34	26	32	-18
Negyedéves Bizonytalansági Mutató	38	37	37	52

Forrás: GVI 2020

Megjegyzés: Az ábrán látható érték a Negyedéves Konjunktúramutató szórása (számításának módszerét a Függelék tartalmazza).

A jelenlegi és a várható üzleti helyzet egyenlegmutatója 2020 januárjához képest egyaránt a legnagyobb mértékű visszaesését mutatja negyedéves szinten a felmérés története során, előbbi 60-ról -6 pontra, utóbbi pedig 48-ról -18 pontra csökkent (lásd 1.3 ábra). A vállalkozások jelenlegi helyzetértékelése és várakozásai tehát recessziós hangulatot tükröznek. A jelenlegi üzleti helyzet mutatója 2010 januárjában, a felmérés kezdetekor ugyanezen a szinten állt, azóta azonban rendre pozitívabb értékeket tapasztaltunk. Az üzleti várakozások a felmérés kezdete óta jelenleg a legnegatívabbak.

1.3. A jelenlegi és a várható üzleti helyzet alakulása, 2010. 01–2020. 04.



Forrás: GVI 2020

Megjegyzés: Az ábrán látható értékek százalékos skálára vetített egyenlegmutatók. Az egyenlegmutató minden esetben a pozitív és a negatív helyzetértékelést adó vállalatok arányának különbsége. Így a mutató -100 és +100 közötti értékeket vehet fel. -100-at akkor, ha minden cég negatívan és +100-at akkor, ha minden cég pozitívan ítéli meg a helyzetét.

2. A Negyedéves Konjunktúramutató vállalati jellemzők szerint

A Negyedéves Konjunktúramutató értéke az építőipari vállalkozások esetében a legmagasabb (-1 pont), a kereskedelmi cégek körében -2, a gazdasági szolgáltatásokat nyújtó cégek esetében -21 pont, míg a feldolgozóipari cégek körében (-23 ponttal) a legalacsonyabb. Az előző negyedévhez képest a kereskedelmi cégek esetében 39, az építőiparban 42, a feldolgozóipari cégek körében 50, a szolgáltató vállalatok körében pedig 59 pontos csökkenés tapasztalható.

2.1. A Negyedéves Konjunktúramutató gazdasági ág szerint, 2010. 01–2020. 04.

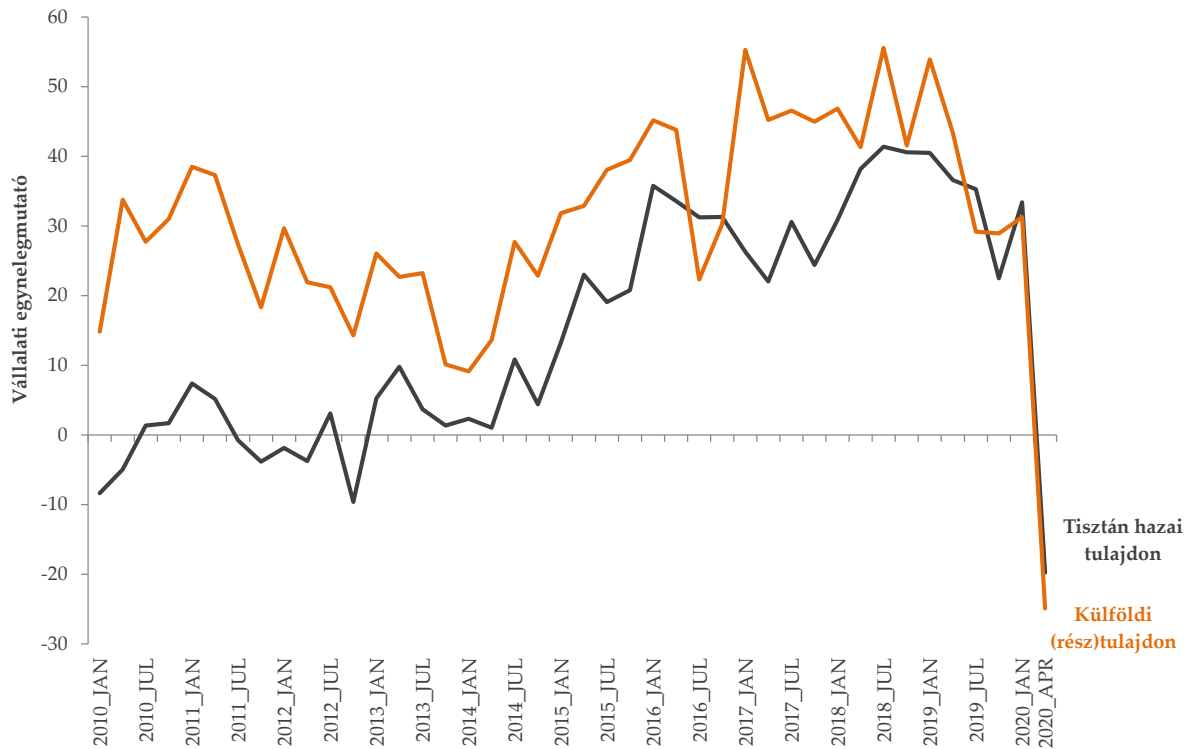


Forrás: GVI 2020

Megjegyzés: Az ábrán látható értékek százaskálára vetített egyenlegmutatók. Az egyenlegmutató minden esetben a pozitív és a negatív helyzetértékelést adó vállalatok arányának különbsége. Így a mutató -100 és +100 közötti értékeket vehet fel. -100-at akkor, ha minden cég negatívan és +100-at akkor, ha minden cég pozitívan ítéli meg a helyzetét.

A cégeket tulajdonszerkezet szerint vizsgálva látható, hogy a tisztán hazai tulajdonban lévő vállalatok körében -20 pont, a külföldi (rész)tulajdonú vállalkozások esetében pedig -25 pont a Negyedéves Konjunktúramutató értéke. A tisztán hazai tulajdonban lévő vállalkozások esetén az előző negyedévhez képest 53, a külföldi (rész)tulajdonú cégek körében pedig 56 ponttal csökkent a mutató értéke.

2.2. A Negyedéves Konjunktúramutató tulajdonszerkezet szerint, 2010. 01–2020. 04.

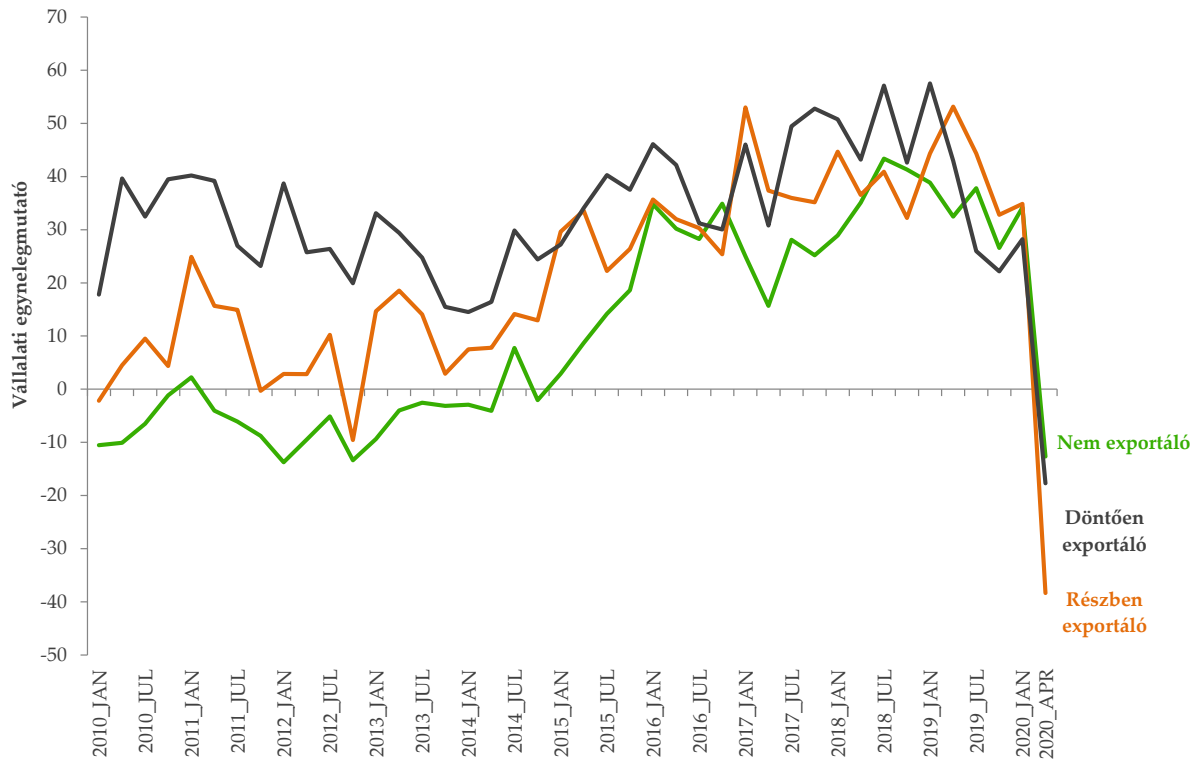


Forrás: GVI 2020

Megjegyzés: Az ábrán látható értékek százaskálára vetített egyenlegmutatók. Az egyenlegmutató minden esetben a pozitív és a negatív helyzetértékelést adó vállalatok arányának különbsége. Így a mutató -100 és +100 közötti értékeket vehet fel. -100-at akkor, ha minden cég negatívan és +100-at akkor, ha minden cég pozitívan ítéli meg a helyzetét.

A Negyedéves Konjunktúramutató értéke a részben exportáló vállalkozások körében a legalacsonyabb (-38 pont), a döntően exportálók esetében -18 ponton áll, míg a nem exportáló cégek körében -13 pont. Az előző negyedévhez képest a döntően exportáló cégek körében 46 ponttal, a nem exportáló cégek között 47 ponttal, a részben exportáló vállalatok csoportjában pedig 73 ponttal csökkent a mutató értéke.

2.3. A Negyedéves Konjunktúramutató exporttevékenység szerint, 2010. 01–2020. 04.

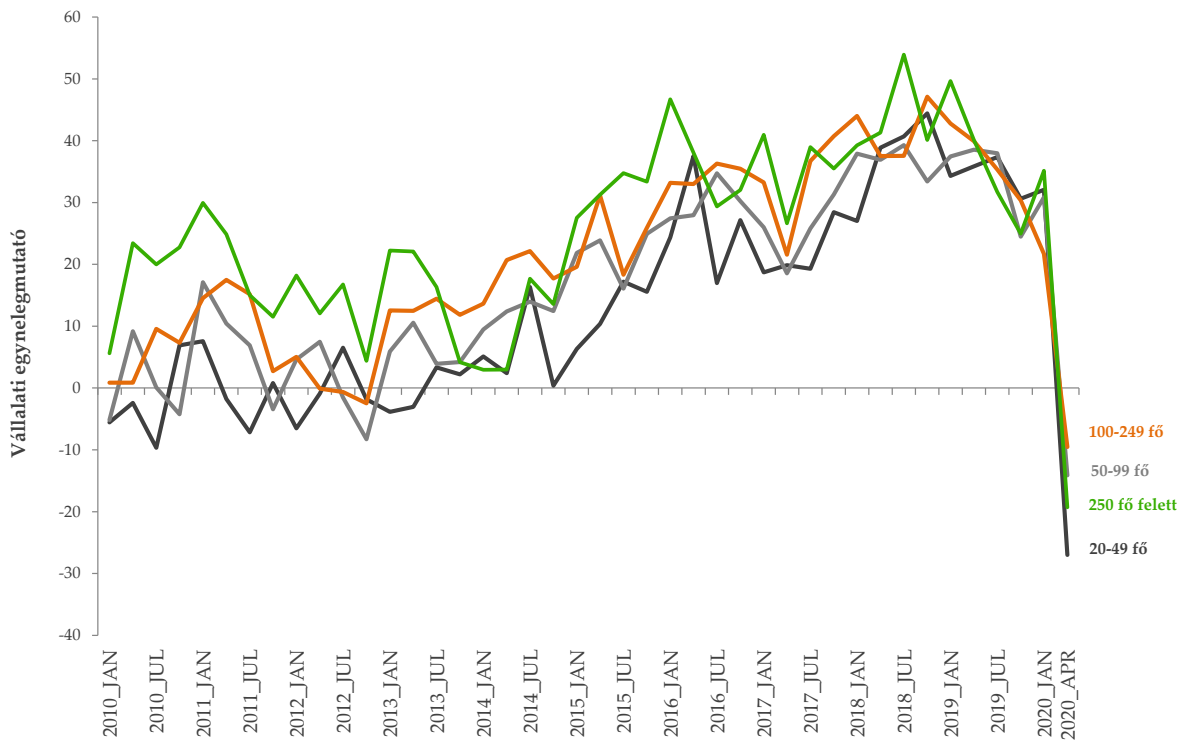


Forrás: GVI 2020

Megjegyzés: Az ábrán látható értékek százaskálára vetített egyenlegmutatók. Az egyenlegmutató minden esetben a pozitív és a negatív helyzetértékelést adó vállalatok arányának különbsége. Így a mutató -100 és +100 közötti értékeket vehet fel. -100-at akkor, ha minden cég negatívan és +100-at akkor, ha minden cég pozitívan ítéli meg a helyzetét.

A Negyedéves Konjunktúramutató értéke a 20–49 fős vállalkozások esetében -27 pont, az 50–99 fős kategóriában -14 pont, a 100–249 fős cégek körében -10 pont, míg a 250 főnél nagyobb vállalatok esetében -19 ponton áll. Januári vizsgálatunkhoz képest a 100–249 fős cégek körében 31 pontos, az 50–99 fős vállalatok között 45 pontos, a 250 fő feletti kategóriába tartozó cégek körében 54 pontos, a 20–49 fő közötti kategóriában pedig 59 pontos csökkenés történt.

2.4. A Negyedéves Konjunktúramutató létszámkategória szerint, 2010. 01–2020. 04.



Forrás: GVI 2020

Megjegyzés: Az ábrán látható értékek százasként vetített egyenlegmutatók. Az egyenlegmutató minden esetben a pozitív és a negatív helyzetértékelést adó vállalatok arányának különbsége. Így a mutató -100 és +100 közötti értékeket vehet fel. -100-at akkor, ha minden cég negatívan és +100-at akkor, ha minden cég pozitívan ítéli meg a helyzetét.

3. A Negyedéves Konjunktúramutató komponensei

A fejezetben a Negyedéves Konjunktúramutató komponenseinek alakulását mutatjuk be a kis- és középvállalkozások, illetve a nagyvállalatok körében.

A Negyedéves Konjunktúramutató tíz komponensből áll:

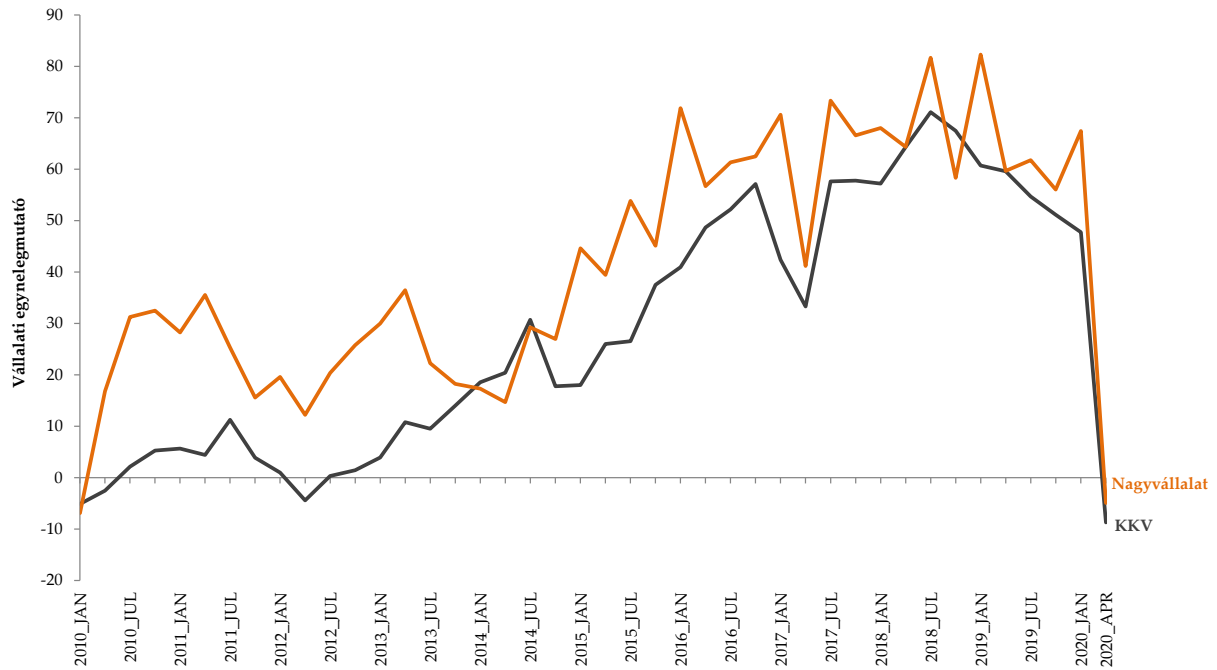
- jelenlegi/várható üzleti helyzet;
- jelenlegi/várható jövedelmezőség;
- beruházási aktivitás várható alakulása;
- jelenlegi rendelésállomány;
- elmúlt féléves/várható termelési szint;
- létszám várható változása;
- kapacitáskihasználás várható alakulása.

A mutató számításának és a komponensek leírásának részletei a Függelékben található meg.

Az almutatók esetében megállapítható, hogy a vállalkozások vezetői rendre lényegesen pesszimistábban ítélik meg a vizsgált szempontokat a 2020. januári szinthez viszonyítva. Az előző év azonos időszakához képest szintén minden mutató tekintetében lényegesen negatívabb a vállalatok helyzetértékelése, mint 2019 áprilisában. Megállapítható, hogy a legkisebb mértékben az elmúlt féléves termelési szint megítélése romlott, míg leginkább a termelés szintjére vonatkozó várakozások estek vissza.

A 2020. áprilisi adatok alapján a nagyvállalatok a jelenlegi üzleti helyzet, a várható beruházási aktivitás, az elmúlt félév termelési szintje, a létszámvárakozások, illetve a várható kapacitáskihasználás tekintetében optimistábban ítélik meg helyzetüket a kis- és középvállalkozásokhoz viszonyítva. Ugyanakkor a kis- és középvállalkozások helyzetértékelése pozitívabb a várható üzleti helyzet, a jelenlegi és várható jövedelmezőség, a jelenlegi rendelésállomány, valamint a várható termelési szint tekintetében. Jelentősebb különbség a jelenlegi rendelésállomány, a jelenlegi és a várható jövedelmezőség, a várható termelési szint, illetve a várható beruházási aktivitás esetében tapasztalható. A 250 fő feletti nagyvállalatok tehát általában negatívabban látják jelenlegi pozícióikat, azonban beruházási várakozásaik számottevően optimistábbak a kis- és középvállalkozásokhoz képest. Összességében januárhoz viszonyítva a nagyvállalatok és a kis- és középvállalkozások körében egyaránt számottevően csökkent az összes vizsgált mutató értéke.

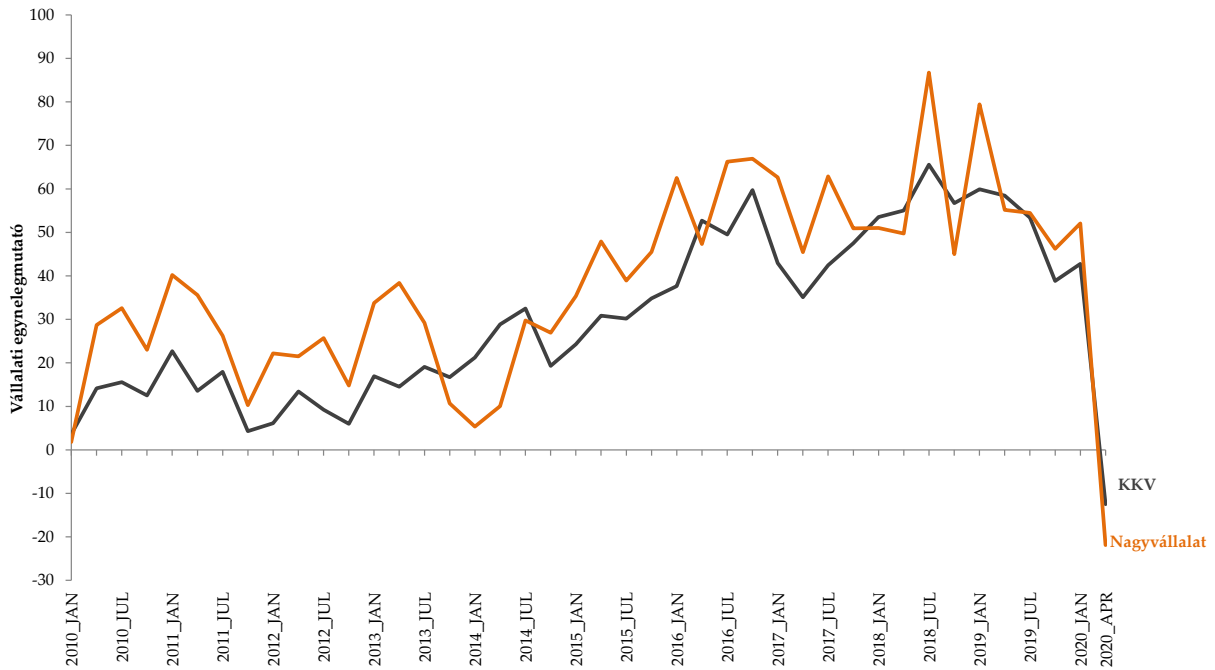
3.1. A Negyedéves Konjunktúramutató komponenseinek alakulása vállalatméret szerint – jelenlegi üzleti helyzet, 2010. 01–2020. 04.



Forrás: GVI 2020

Megjegyzés: Az ábrán látható értékek százaskálára vetített egyenlegmutatók. Az egyenlegmutató minden esetben a pozitív és a negatív helyzetértékelést adó vállalatok arányának különbsége. Így a mutató -100 és +100 közötti értékeket vehet fel. -100-at akkor, ha minden cég negatívan és +100-at akkor, ha minden cég pozitívan ítéli meg a helyzetét.

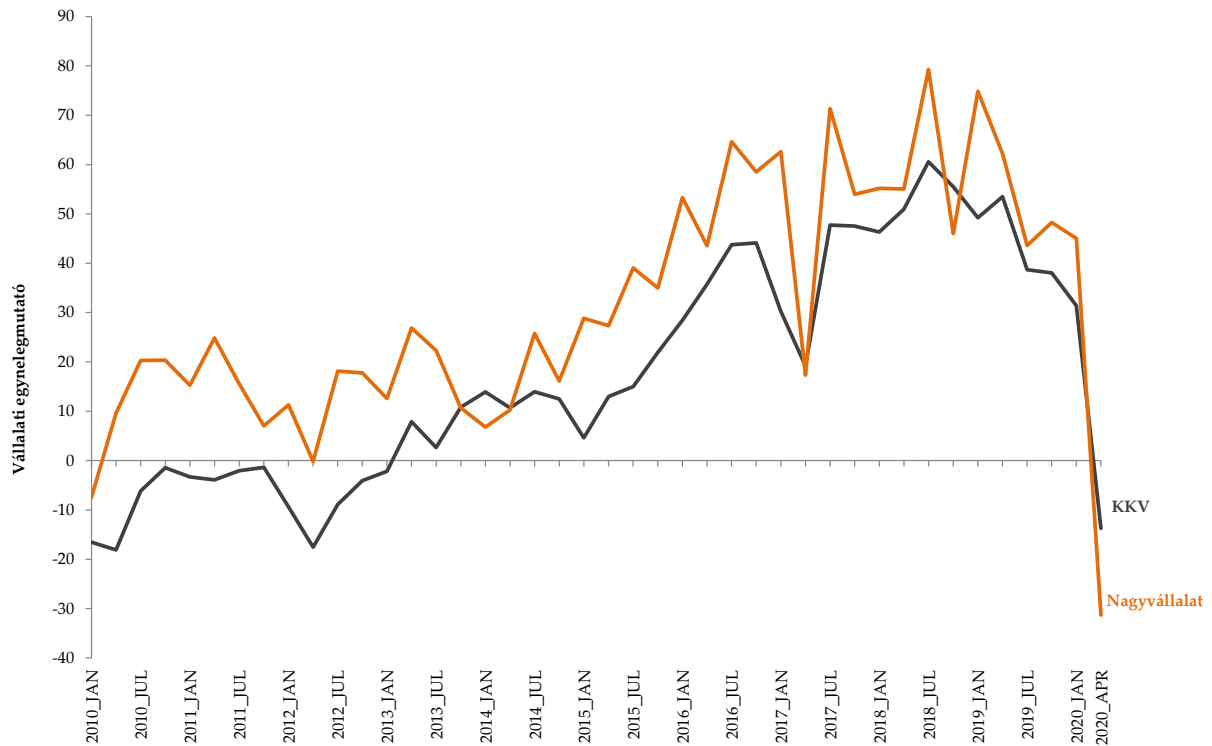
3.2. A Negyedéves Konjunktúramutató komponenseinek alakulása vállalatméret szerint – várható üzleti helyzet, 2010. 01–2020. 04.



Forrás: GVI 2020

Megjegyzés: Az ábrán látható értékek százaskálára vetített egyenlegmutatók. Az egyenlegmutató minden esetben a pozitív és a negatív helyzetértékelést adó vállalatok arányának különbsége. Így a mutató -100 és +100 közötti értékeket vehet fel. -100-at akkor, ha minden cég negatívan és +100-at akkor, ha minden cég pozitívan ítéli meg a helyzetét.

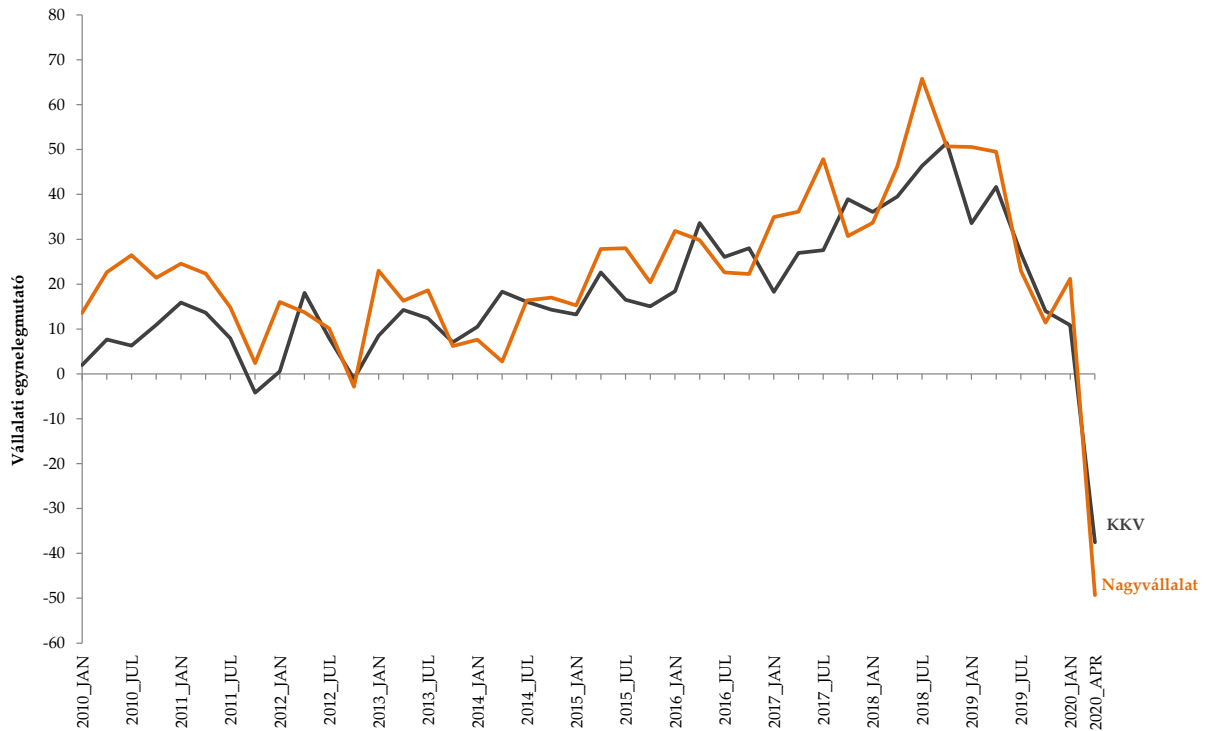
3.3. A Negyedéves Konjunktúramutató komponenseinek alakulása vállalatméret szerint – jelenlegi jövedelmezőség, 2010. 01–2020. 04.



Forrás: GVI 2020

Megjegyzés: Az ábrán látható értékek százaskálára vetített egyenlegmutatók. Az egyenlegmutató minden esetben a pozitív és a negatív helyzetértékelést adó vállalatok arányának különbsége. Így a mutató -100 és $+100$ közötti értékeket vehet fel. -100 -at akkor, ha minden cég negatívan és $+100$ -at akkor, ha minden cég pozitívan ítéli meg a helyzetét.

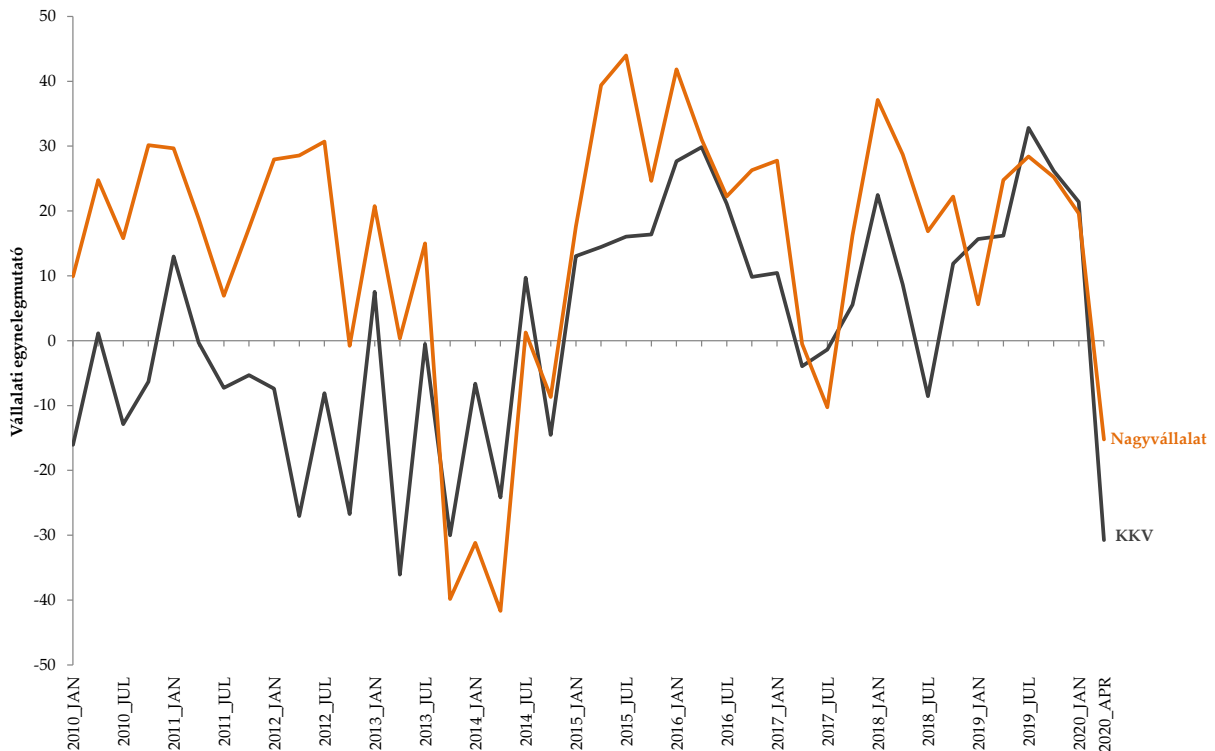
3.4. A Negyedéves Konjunktúramutató komponenseinek alakulása vállalatméret szerint – várható jövedelmezőség, 2010. 01–2020. 04.



Forrás: GVI 2020

Megjegyzés: Az ábrán látható értékek százias skálára vetített egyenlegmutatók. Az egyenlegmutató minden esetben a pozitív és a negatív helyzetértékelést adó vállalatok arányának különbsége. Így a mutató -100 és $+100$ közötti értékeket vehet fel. -100 -at akkor, ha minden cég negatívan és $+100$ -at akkor, ha minden cég pozitívan ítéli meg a helyzetét.

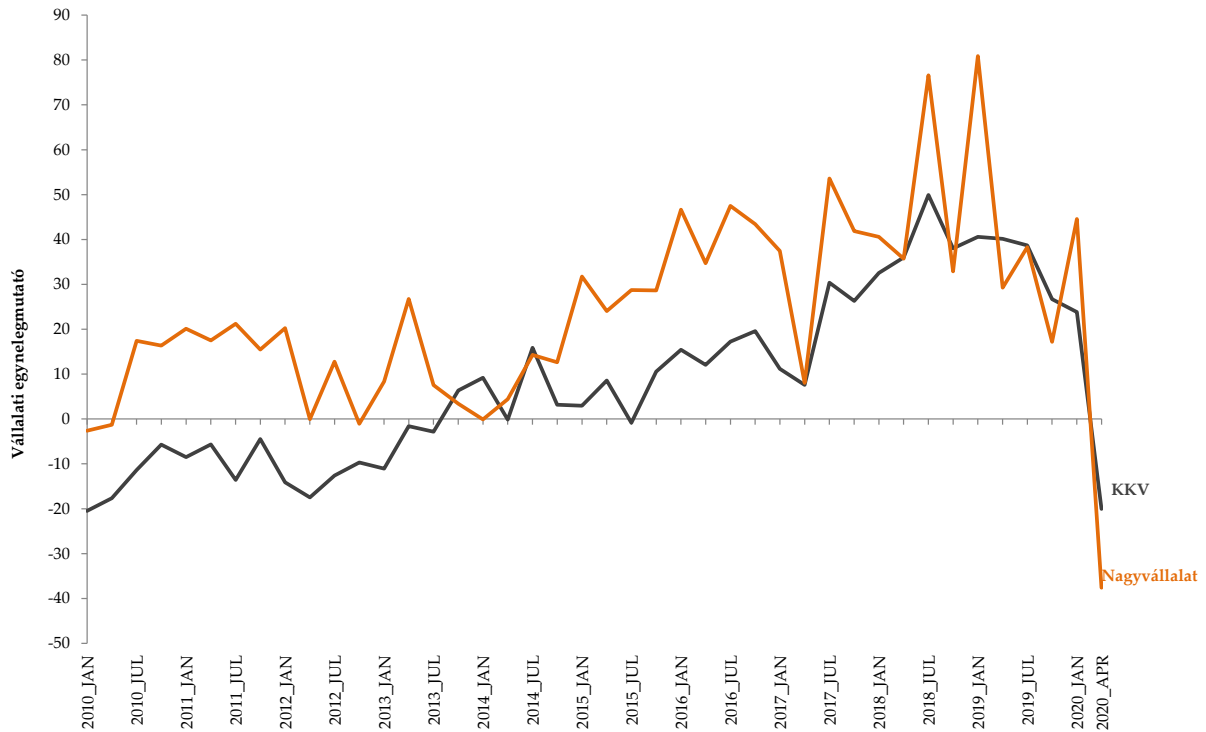
3.5. A Negyedéves Konjunktúramutató komponenseinek alakulása vállalatméret szerint – várható beruházási aktivitás, 2010. 01–2020. 04.



Forrás: GVI 2020

Megjegyzés: Az ábrán látható értékek százas skálára vetített egyenlegmutatók. Az egyenlegmutató minden esetben a pozitív és a negatív helyzetértékelést adó vállalatok arányának különbsége. Így a mutató -100 és +100 közötti értékeket vehet fel. -100-at akkor, ha minden cég negatívan és +100-at akkor, ha minden cég pozitívan ítéli meg a helyzetét. Az ábrához a beruházási várakozások négy értékű változóját (-100: nincs, -33: csökken, 33: azonos lesz, 100: nő) alkalmaztuk.

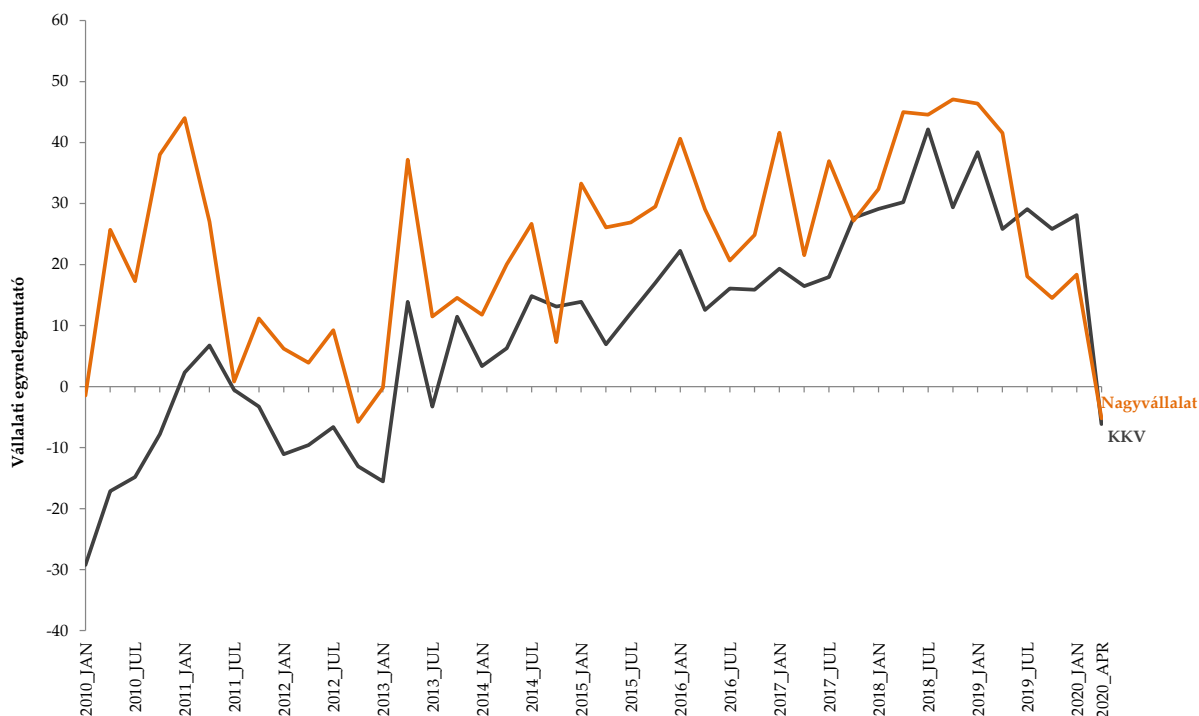
3.6. A Negyedéves Konjunktúramutató komponenseinek alakulása vállalatméret szerint – jelenlegi rendelésállomány, 2010. 01–2020. 04.



Forrás: GVI 2020

Megjegyzés: Az ábrán látható értékek százaskálára vetített egyenlegmutatók. Az egyenlegmutató minden esetben a pozitív és a negatív helyzetértékelést adó vállalatok arányának különbsége. Így a mutató -100 és $+100$ közötti értékeket vehet fel. -100 -at akkor, ha minden cég negatívan és $+100$ -at akkor, ha minden cég pozitívan ítéli meg a helyzetét.

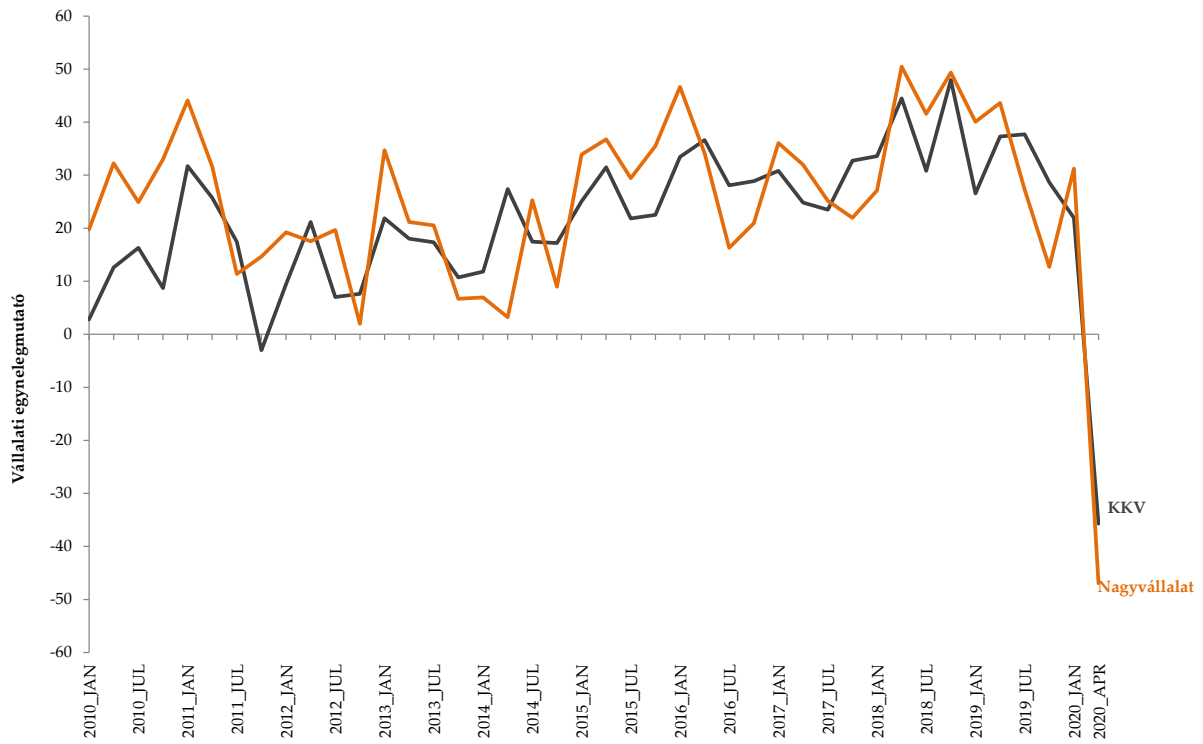
3.7. A Negyedéves Konjunktúramutató komponenseinek alakulása vállalatméret szerint – elmúlt féléves termelési szint, 2010. 01–2020. 04.



Forrás: GVI 2020

Megjegyzés: Az ábrán látható értékek százszázalékos skálára vetített egynelegmutatók. Az egynelegmutató minden esetben a pozitív és a negatív helyzetértékelést adó vállalatok arányának különbsége. Így a mutató -100 és $+100$ közötti értékeket vehet fel. -100 -at akkor, ha minden cég negatívan és $+100$ -at akkor, ha minden cég pozitívan ítéli meg a helyzetét.

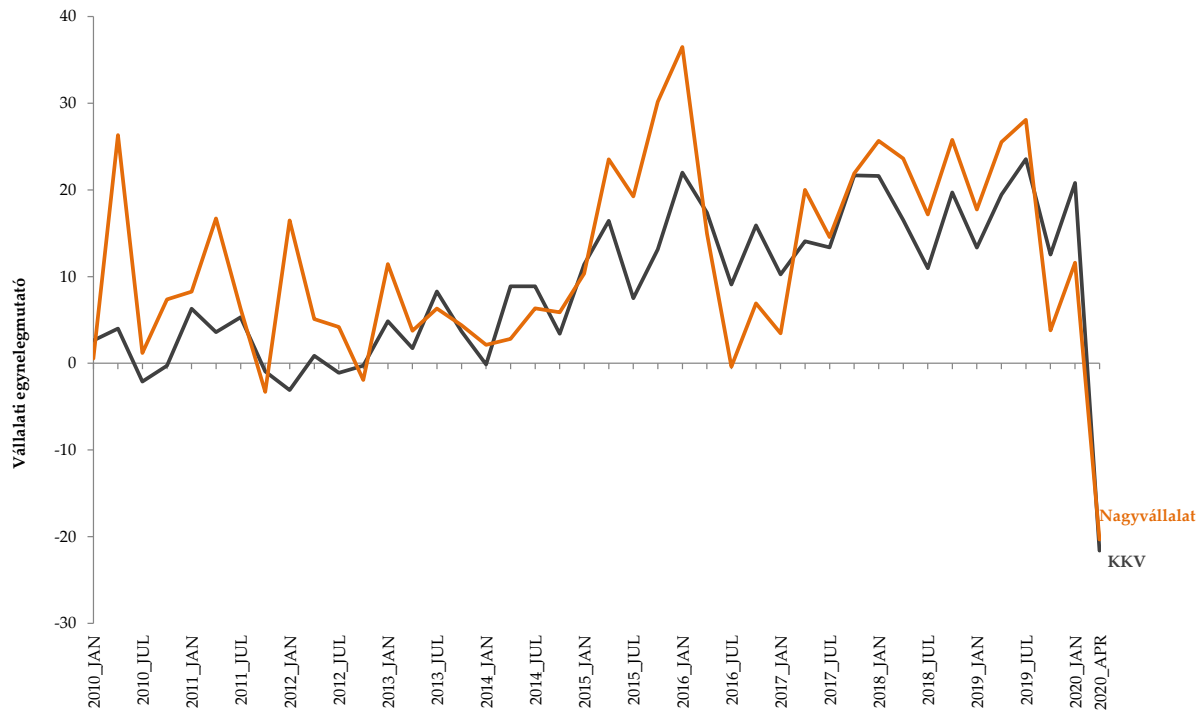
3.8. A Negyedéves Konjunktúramutató komponenseinek alakulása vállalatméret szerint – várható termelési szint, 2010. 01–2020. 04.



Forrás: GVI 2020

Megjegyzés: Az ábrán látható értékek százas skálára vetített egyenlegmutatók. Az egyenlegmutató minden esetben a pozitív és a negatív helyzetértékelést adó vállalatok arányának különbsége. Így a mutató -100 és $+100$ közötti értékeket vehet fel. -100 -at akkor, ha minden cég negatívan és $+100$ -at akkor, ha minden cég pozitívan ítéli meg a helyzetét.

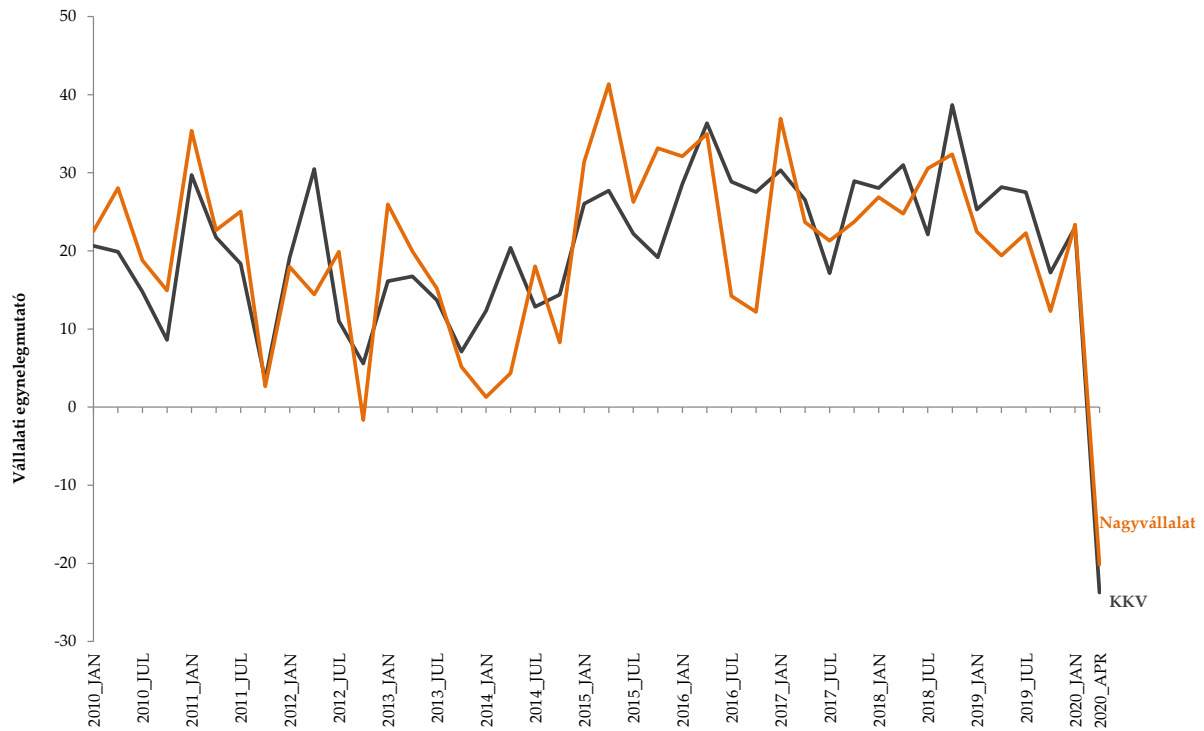
3.9. A Negyedéves Konjunktúramutató komponenseinek alakulása vállalatméret szerint – létszám várható változása, 2010. 01–2020. 04.



Forrás: GVI 2020

Megjegyzés: Az ábrán látható értékek százszálára vetített egyenlegmutatók. Az egyenlegmutató minden esetben a pozitív és a negatív helyzetértékelést adó vállalatok arányának különbsége. Így a mutató -100 és $+100$ közötti értékeket vehet fel. -100 -at akkor, ha minden cég negatívan és $+100$ -at akkor, ha minden cég pozitívan ítéli meg a helyzetét.

3.10. A Negyedéves Konjunktúramutató komponenseinek alakulása vállalatméret szerint – kapacitáskihasználás várható alakulása, 2010. 01–2020. 04.



Forrás: GVI 2020

Megjegyzés: Az ábrán látható értékek százas skálára vetített egyenlegmutatók. Az egyenlegmutató minden esetben a pozitív és a negatív helyzetértékelést adó vállalatok arányának különbsége. Így a mutató -100 és $+100$ közötti értékeket vehet fel. -100 -at akkor, ha minden cég negatívan és $+100$ -at akkor, ha minden cég pozitívan ítéli meg a helyzetét.

Függelék¹

A Negyedéves Konjunktúramutató kiszámításának képlete

$KI = (raj_ + uhj_ + vjj_ + tszm_ + lvv_ + uhv_ + vjv_ + cue_ + tszv_ + bvv_)/10$, ahol:

RAJ_:	rendelésállomány
UHJ_:	jelenlegi üzleti helyzet
VJJ_:	jövedelmezőség jelenleg
TSZM_:	termelési szint az elmúlt félévben
LVV_:	létszám várható változása
UHV_:	várható üzleti helyzet
VJV_:	várható jövedelmezőség
CUE_:	kapacitáskihasználás várható alakulása
TSZV_:	termelési szint várható alakulása
BVV_:	beruházási aktivitás várható alakulása

A Bizonytalansági Mutató kiszámításának képlete

BM = a Konjunktúramutató szórása

Az értékek jelentése

A mutatók értékét felmérő kérdésekre a vállalatok „Jó/Javul/Nő/Javulni fog/Nőni fog” válaszai 100 pontot, „Kielégítő/Nem változik/Azonos lesz/Változatlan” válaszai 0 pontot, „Rossz/Romlik/Romlani fog/Csökkeni fog/Csökken” válaszai pedig -100 pontot érnek.

A várható beruházási aktivitás négy értékű változójának értékei a következők. -100: nincs, -33: csökken, 33: azonos lesz, 100: nő.

¹ A minta alapmegoszlásai és jellemzői, valamint az ábrákon bemutatott mutatók részletes adatsorai a [kutatás honlapján](#) elérhetők.