



A GVI 2020. januári negyedéves konjunktúrafelvételének eredményei

Budapest, 2020. február

Az MKIK Gazdaság- és Vállalkozáskutató Intézet olyan nonprofit kutatóműhely, amely elsősorban alkalmazott közgazdasági kutatásokat folytat. Célja, hogy elméletileg és empirikusan megalapozott ismereteket és elemzéseket nyújtson a magyar gazdaság és a magyar vállalkozások helyzetét és kilátásait befolyásoló gazdasági és társadalmi folyamatokról.

MKIK GVI

Institute for Economic and Enterprise Research
Hungarian Chamber of Commerce and Industry

MKIK Gazdaság- és Vállalkozáskutató Intézet
Budapest

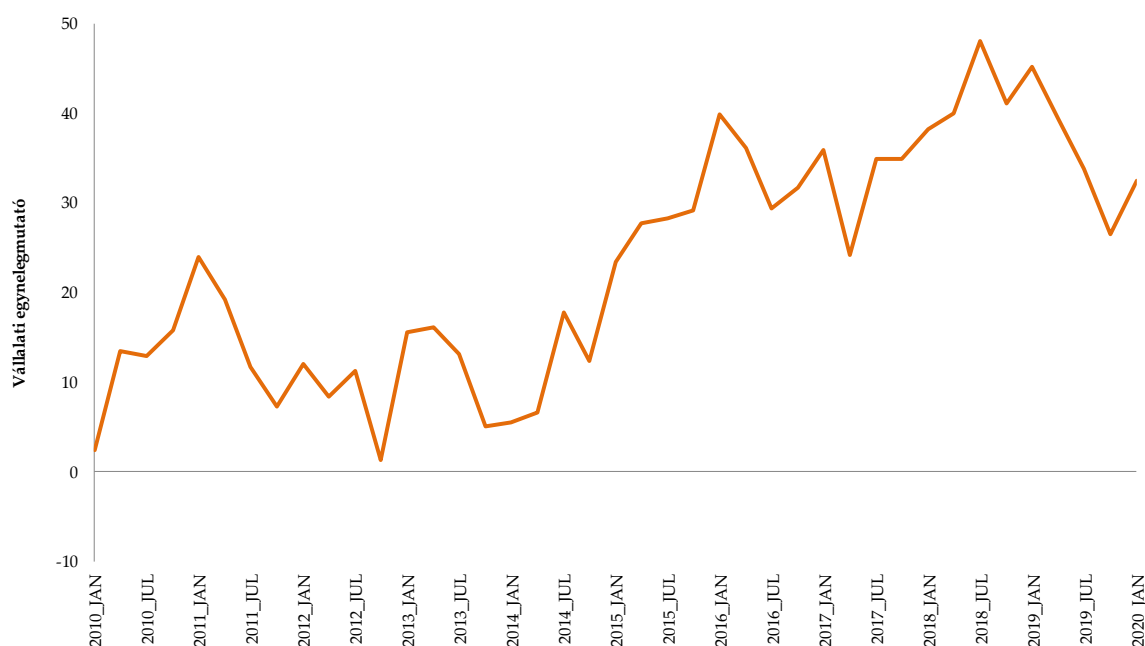
A kézirat lezárva: 2020. február 11.

Cím: MKIK GVI
1054 Budapest, Szabadság tér 7.
Tel: 235-05-84
e-mail: gvi@gvi.hu
Internet: <http://www.gvi.hu>

1. Konjunktúra és Bizonytalansági mutató

Az MKIK Gazdaság- és Vállalkozáskutató Intézet (GVI) negyedéves vállalati konjunktúrafelmérésében 400 cégvezető véleményét kérdezzük a cégük üzleti helyzetéről és kilátásairól.¹ A 2020. januári adatfelvétel eredményei szerint Magyarországon az üzleti bizalom szintjének egy éve tartó visszaesése megszakadt, 2019 októberéhez képest a Negyedéves Konjunktúramutató 26-ról 32 pontra emelkedett (lásd 1.1. ábra).

1.1. A Negyedéves Konjunktúramutató alakulása, 2010. 01–2020. 01.



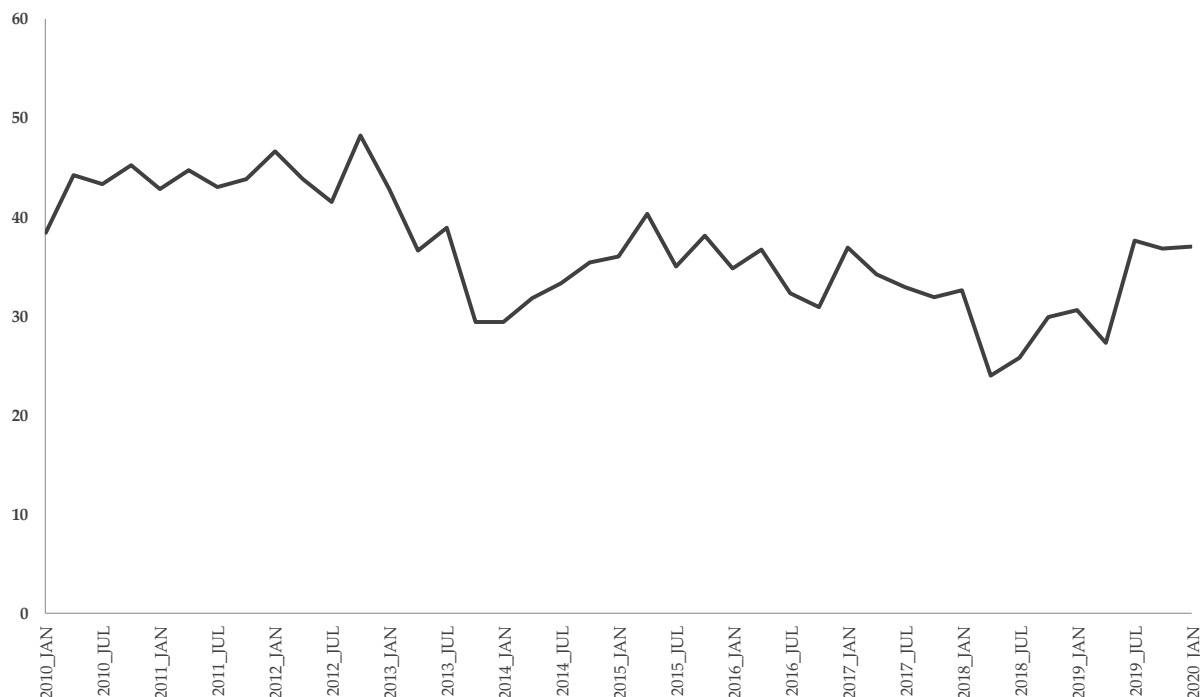
Forrás: GVI 2020

Megjegyzés: Az ábrán látható érték százaskálára vetített aggregált egyenlegmutató (számításának módszerét a Függelék tartalmazza). Az egyenlegmutató minden esetben a pozitív és a negatív helyzetértékelést adó vállalatok arányának különbsége. Így a mutató -100 és $+100$ közötti értékeket vehet fel. -100 -at akkor, ha minden cég negatívan és $+100$ -at akkor, ha minden cég pozitívan ítéli meg a helyzetét.

¹ A teljes mintára vonatkozóan – amely 330 kis- és középvállalkozást (20–249 fő között) és 70 nagyvállalkozást (250 fő felett) tartalmaz – a Negyedéves Konjunktúramutatót és a Negyedéves Bizonytalansági Mutatót számítjuk ki. A Negyedéves Konjunktúramutató, illetve a Negyedéves Bizonytalansági Mutató kiszámításának módját a Függelékben közöljük. A Negyedéves Konjunktúramutató esetén az eredményeket a 2019. júliusi adatfelvételtől kezdve súlyozzuk, amely alapján a válaszoló vállalatok mintája reprezentatívnak tekinthető a bruttó hozzáadott értékhez való hozzájárulás szempontjából, az ágazatok és a foglalkoztatottak száma szerint. (Az alkalmazott súlyokat a Mellékletben közöljük.) A súlyozáshoz a KSH adatait használtuk fel, amelyek alapján a korábbi adatfelvételi hullámokat is visszamenőlegesen, egységesen súlyoztuk.

A Negyedéves Bizonytalansági Mutató értéke 37 pontos szinten áll, amely megegyezik az előző negyedévben tapasztalt értékkel. Ez arra utal, hogy a hazai vállalkozások helyzetértékelésének egységessége változatlan maradt az októberi felméréshez képest (lásd 1.2. ábra).

1.2. A Negyedéves Bizonytalansági Mutató alakulása, 2010. 01–2020. 01.



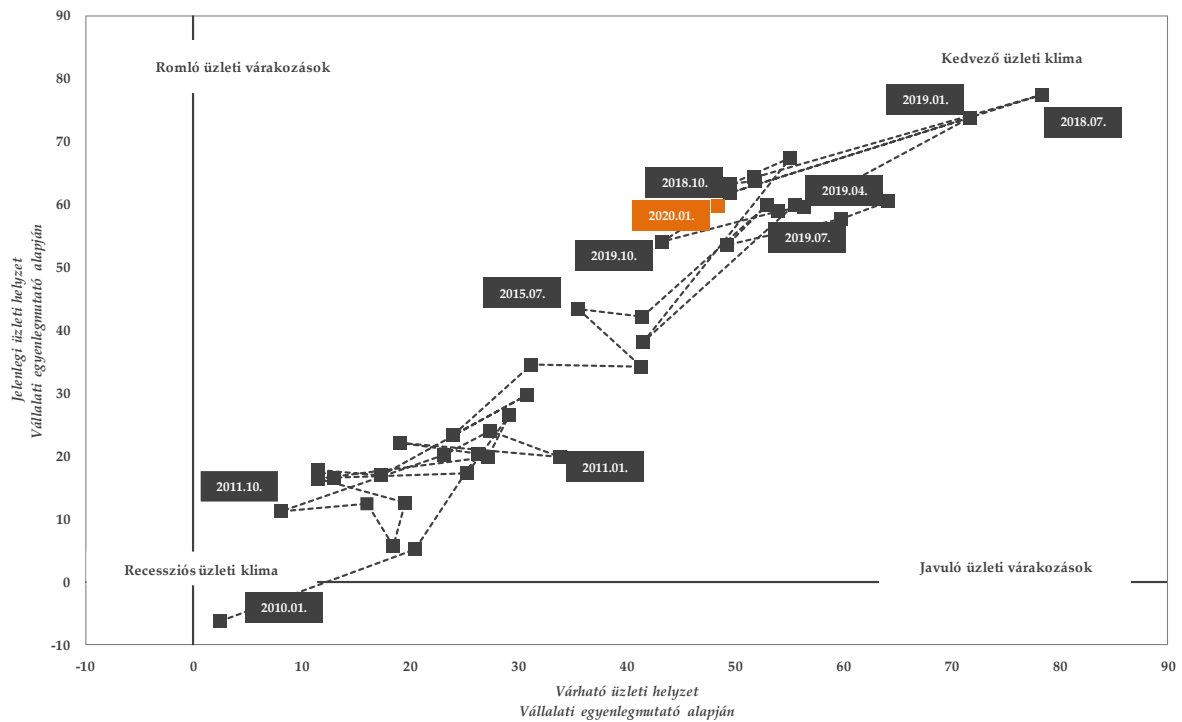
	2019. ápr.	2019. júl.	2019. okt.	2020. jan.
Negyedéves Konjunktúramutató	39	34	26	32
Negyedéves Bizonytalansági Mutató	27	38	37	37

Forrás: GVI 2020

Megjegyzés: Az ábrán látható érték a Negyedéves Konjunktúramutató szórása (számításának módszerét a Függelék tartalmazza).

A jelenlegi és a várható üzleti helyzet egyenlegmutatója egyaránt növekedett 2019 októberéhez képest, előbbi 54-ről 60 pontra, utóbbi pedig 43-ról 48 pontra (lásd 1.3 ábra).

1.3. A jelenlegi és a várható üzleti helyzet alakulása, 2010. 01–2020. 01.



Forrás: GVI 2020

Megjegyzés: Az ábrán látható értékek százaskálára vetített egyenlegmutatók. Az egyenlegmutató minden esetben a pozitív és a negatív helyzetértékelést adó vállalatok arányának különbsége. Így a mutató -100 és $+100$ közötti értékeket vehet fel. -100 -at akkor, ha minden cég negatívan és $+100$ -at akkor, ha minden cég pozitívan ítéli meg a helyzetét.

2. A Negyedéves Konjunktúramutató vállalati jellemzők szerint

A Negyedéves Konjunktúramutató értéke az építőipari vállalkozások esetében a legmagasabb (+41 pont), a kereskedelmi cégek körében +38, a gazdasági szolgáltatásokat nyújtó cégek esetében +37 pont, míg a feldolgozóipari cégek körében (+27 ponttal) a legalacsonyabb. Az előző negyedévhez képest az építőipari cégek esetében 22, a kereskedelmi és a szolgáltató vállalatok körében 6–6, a feldolgozóipari cégek körében pedig 4 pontos növekedés tapasztalható.

2.1. A Negyedéves Konjunktúramutató gazdasági ág szerint, 2010. 01–2020. 01.

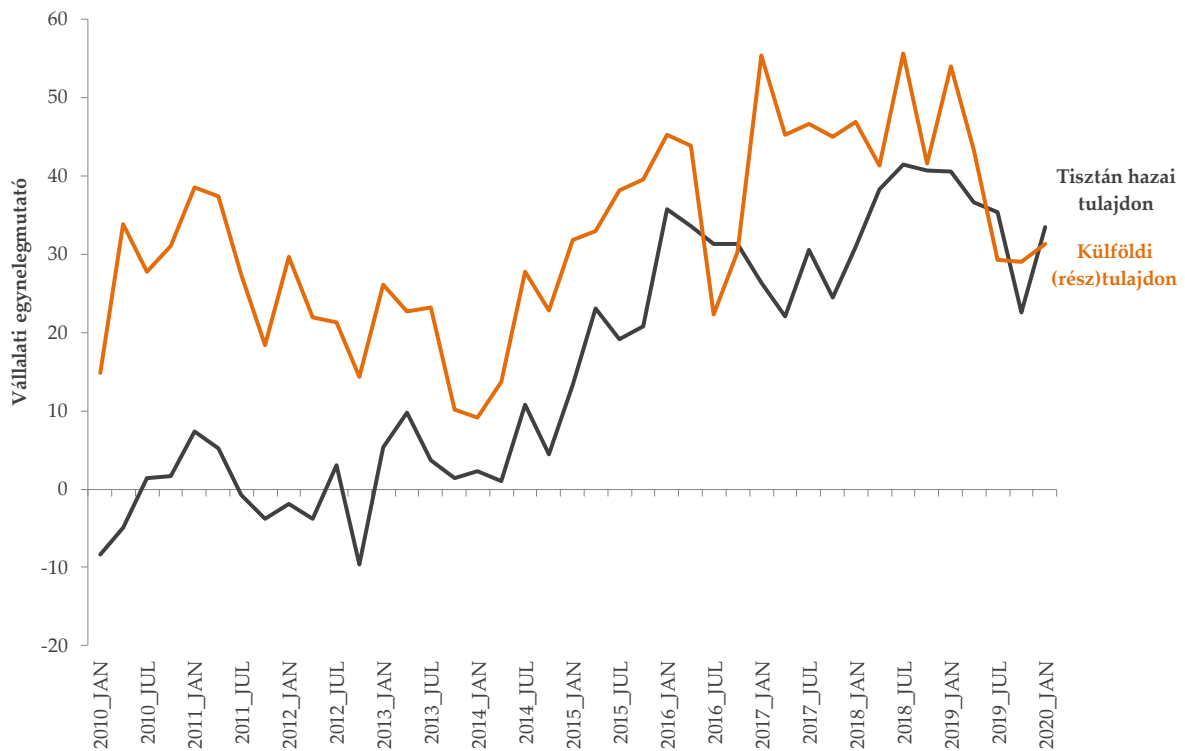


Forrás: GVI 2020

Megjegyzés: Az ábrán látható értékek százaskálára vetített egynelegmutatók. Az egynelegmutató minden esetben a pozitív és a negatív helyzetértékelést adó vállalatok arányának különbsége. Így a mutató -100 és +100 közötti értékeket vehet fel. -100-at akkor, ha minden cég negatívan és +100-at akkor, ha minden cég pozitívan ítéli meg a helyzetét.

A cégeket tulajdonszerkezet szerint vizsgálva látható, hogy a tisztán hazai tulajdonban lévő vállalatok körében +33 pont, a külföldi (rész)tulajdonú vállalkozások esetében pedig +31 pont a Negyedéves Konjunktúramutató értéke. A tisztán hazai tulajdonban lévő vállalkozások esetén az előző negyedévhez képest 11, a külföldi (rész)tulajdonú cégek körében pedig 2 ponttal emelkedett a mutató értéke.

2.2. A Negyedéves Konjunktúramutató tulajdonszerkezet szerint, 2010. 01–2020. 01.

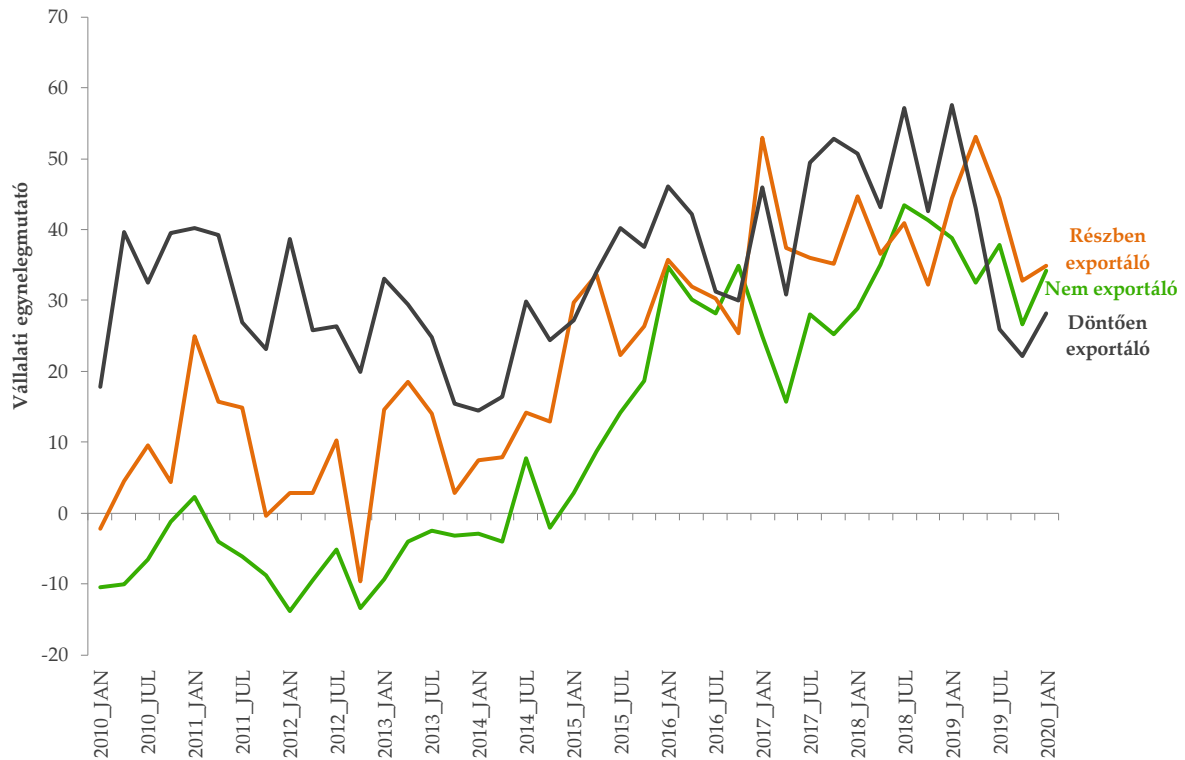


Forrás: GVI 2020

Megjegyzés: Az ábrán látható értékek százaskálára vetített egyenlegmutatók. Az egyenlegmutató minden esetben a pozitív és a negatív helyzetértékelést adó vállalatok arányának különbsége. Így a mutató -100 és +100 közötti értékeket vehet fel. -100-at akkor, ha minden cég negatívan és +100-at akkor, ha minden cég pozitívan ítéli meg a helyzetét.

A Negyedéves Konjunktúramutató értéke a döntően exportáló vállalkozások körében a legalacsonyabb (+28 pont), a részben exportálók esetében +35 ponton áll, míg a nem exportáló cégek körében +34 pont. Az előző negyedévhez képest a nem exportáló cégek körében 8 ponttal, a döntően exportáló cégek között 6 ponttal, a részben exportáló vállalatok csoportjában pedig 2 ponttal nőtt a mutató értéke.

2.3. A Negyedéves Konjunktúramutató exporttevékenység szerint, 2010. 01–2020. 01.



Forrás: GVI 2020

Megjegyzés: Az ábrán látható értékek százaskálára vetített egyenlegmutatók. Az egyenlegmutató minden esetben a pozitív és a negatív helyzetértékelést adó vállalatok arányának különbsége. Így a mutató -100 és $+100$ közötti értékeket vehet fel. -100 -at akkor, ha minden cég negatívan és $+100$ -at akkor, ha minden cég pozitívan ítéli meg a helyzetét.

A Negyedéves Konjunktúramutató értéke a 20–49 fős vállalkozások esetében +32 pont, az 50–99 fős kategóriában +31 pont, a 100–249 fős cégek körében +22 pont, míg a 250 főnél nagyobb vállalatok esetében +35 ponton áll. Októberi vizsgálatunkhoz képest a 100–249 fős cégek körében 9 pontos csökkenés történt, míg a 250 fő feletti kategóriába tartozó cégek körében 10 ponttal, az 50–99 fős vállalatok között 6 ponttal, a 20–49 fő közötti kategóriában pedig 1 ponttal nőtt a mutató értéke.

2.4. A Negyedéves Konjunktúramutató létszámkategória szerint, 2010. 01–2020. 01.



Forrás: GVI 2020

Megjegyzés: Az ábrán látható értékek százaskálára vetített egyenlegmutatók. Az egyenlegmutató minden esetben a pozitív és a negatív helyzetértékelést adó vállalatok arányának különbsége. Így a mutató -100 és $+100$ közötti értékeket vehet fel. -100 -at akkor, ha minden cég negatívan és $+100$ -at akkor, ha minden cég pozitívan ítéli meg a helyzetét.

3. A Negyedéves Konjunktúramutató komponensei

A fejezetben a Negyedéves Konjunktúramutató komponenseinek alakulását mutatjuk be a kis- és középvállalkozások, illetve a nagyvállalatok körében.

A Negyedéves Konjunktúramutató tíz komponensből áll:

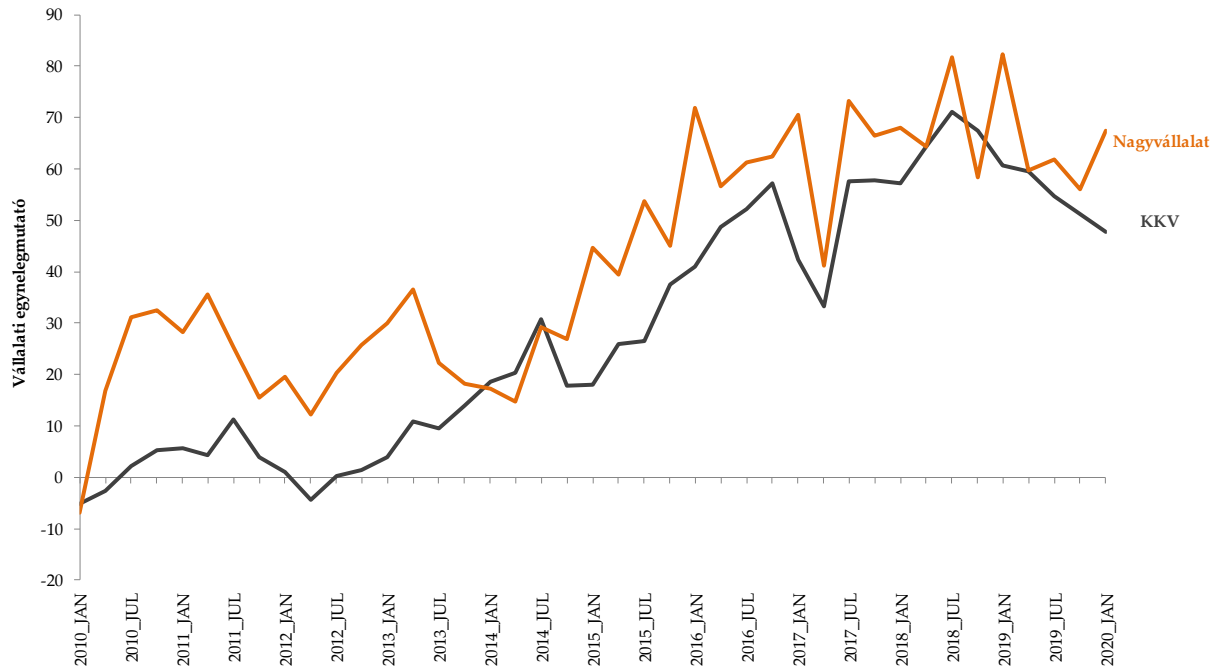
- jelenlegi/várható üzleti helyzet;
- jelenlegi/várható jövedelmezőség;
- beruházási aktivitás várható alakulása;
- jelenlegi rendelésállomány;
- elmúlt féléves/várható termelési szint;
- létszám várható változása;
- kapacitáskihasználás várható alakulása.

A mutató számításának és a komponensek leírásának részletei a Függelékben található meg.

Az almutatók esetében megállapítható, hogy a vállalkozások vezetői a jelenlegi jövedelmezőség és a beruházások várható szintje kivételével rendre optimistábban ítélik meg a vizsgált szempontokat a 2019. októberi szinthez viszonyítva. Az előző év azonos időszakához képest viszont – a beruházások várható szintjével kapcsolatos várakozások, illetve a várható kapacitáskihasználás kivételével – minden mutató tekintetében negatívabb a vállalatok helyzetértékelése, mint 2019 januárjában.

A 2020. januári adatok alapján a nagyvállalatok jellemzően optimistábban ítélik meg helyzetüket a kis- és középvállalkozásokhoz viszonyítva, kivételt csak a beruházások várható szintje, az elmúlt fél év termelési szintje, illetve a várható létszám értékelése jelent ez alól. Jelentősebb különbség a jelenlegi rendelésállomány, a jelenlegi üzleti helyzet, a jelenlegi jövedelmezőség, illetve a létszámvárakozások esetében tapasztalható. A 250 fő feletti nagyvállalatok tehát lényegesen pozitívabban látják jelenlegi pozícióikat, azonban létszámvárakozásaik számottevően pesszimistábbak a kis- és középvállalkozásokhoz képest. Összességében októberhez viszonyítva a nagyvállalatok körében a beruházások várható szintje, illetve a jelenlegi jövedelmezőség megítélése kivételével az összes vizsgált mutató értéke növekedett, míg a kis- és középvállalkozások átlagpontszáma a jelenlegi rendelésállomány, a jelenlegi üzleti helyzet, a jelenlegi jövedelmezőség, a várható jövedelmezőség, a várható termelési szint, illetve a beruházások várható szintje esetében egyaránt csökkent.

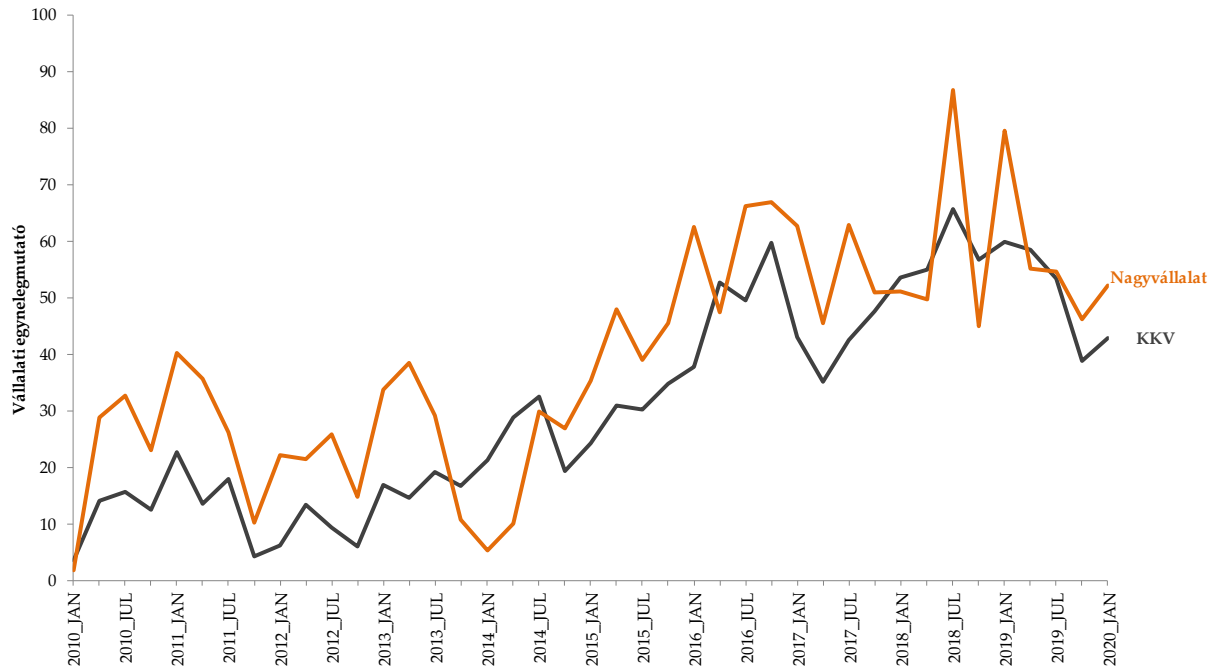
3.1. A Negyedéves Konjunktúramutató komponenseinek alakulása vállalatméret szerint – jelenlegi üzleti helyzet, 2010. 01–2020. 01.



Forrás: GVI 2020

Megjegyzés: Az ábrán látható értékek százias skálára vetített egyenlegmutatók. Az egyenlegmutató minden esetben a pozitív és a negatív helyzetértékelést adó vállalatok arányának különbsége. Így a mutató -100 és $+100$ közötti értékeket vehet fel. -100 -at akkor, ha minden cég negatívan és $+100$ -at akkor, ha minden cég pozitívan ítéli meg a helyzetét.

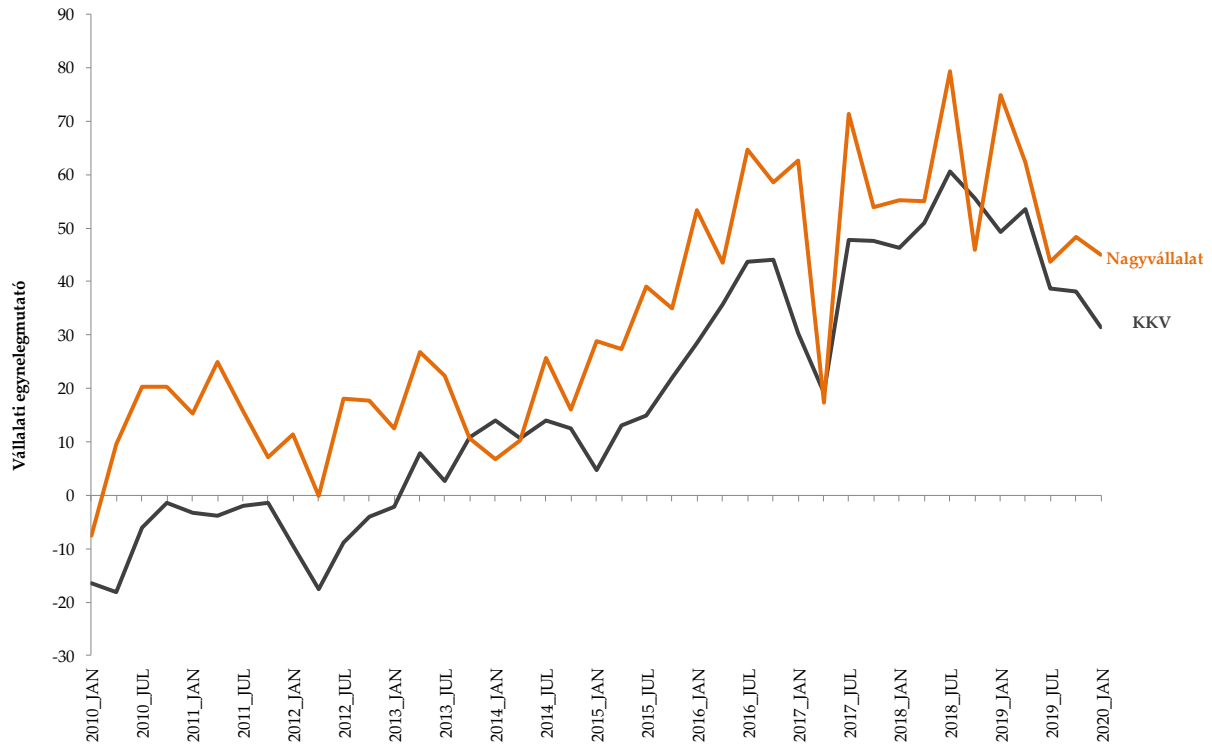
3.2. A Negyedéves Konjunktúramutató komponenseinek alakulása vállalatméret szerint – várható üzleti helyzet, 2010. 01–2020. 01.



Forrás: GVI 2020

Megjegyzés: Az ábrán látható értékek százaskálára vetített egyenlegmutatók. Az egyenlegmutató minden esetben a pozitív és a negatív helyzetértékelést adó vállalatok arányának különbsége. Így a mutató -100 és $+100$ közötti értékeket vehet fel. -100 -at akkor, ha minden cég negatívan és $+100$ -at akkor, ha minden cég pozitívan ítéli meg a helyzetét.

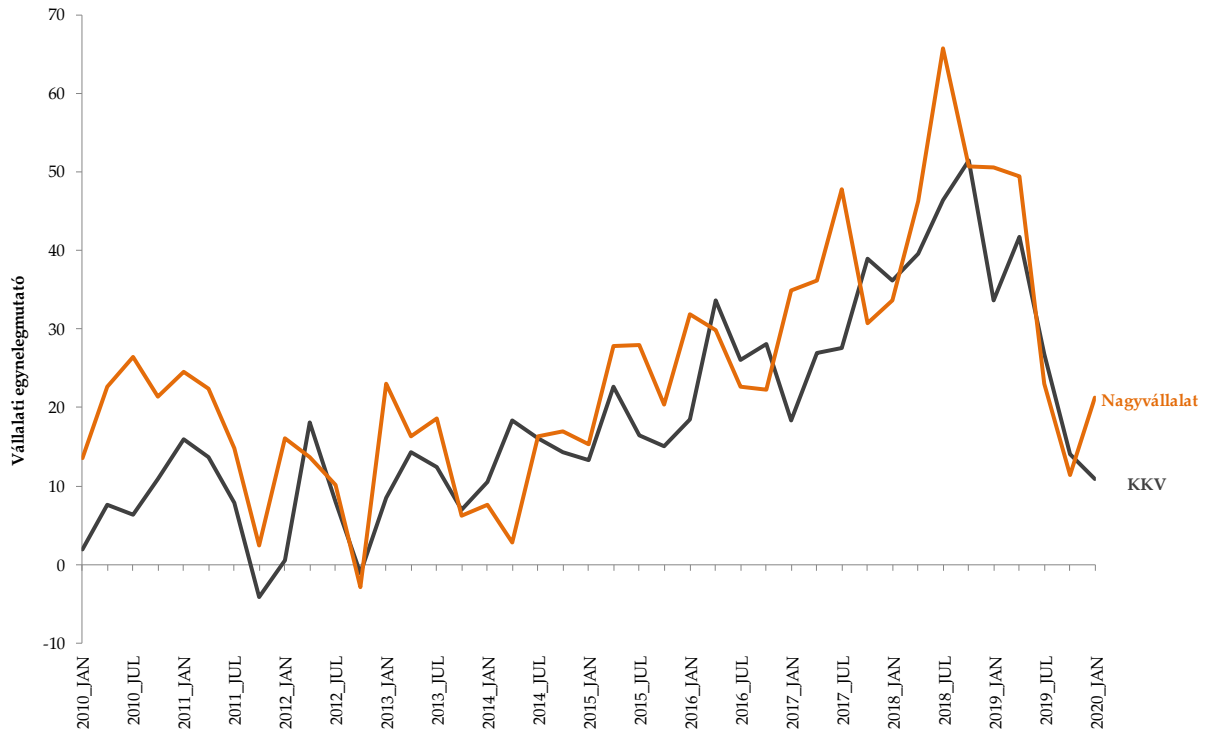
3.3. A Negyedéves Konjunktúramutató komponenseinek alakulása vállalatméret szerint – jelenlegi jövedelmezőség, 2010. 01–2020. 01.



Forrás: GVI 2020

Megjegyzés: Az ábrán látható értékek százszázalékos skálára vetített egyenlegmutatók. Az egyenlegmutató minden esetben a pozitív és a negatív helyzetértékelést adó vállalatok arányának különbsége. Így a mutató -100 és +100 közötti értékeket vehet fel. -100-at akkor, ha minden cég negatívan és +100-at akkor, ha minden cég pozitívan ítéli meg a helyzetét.

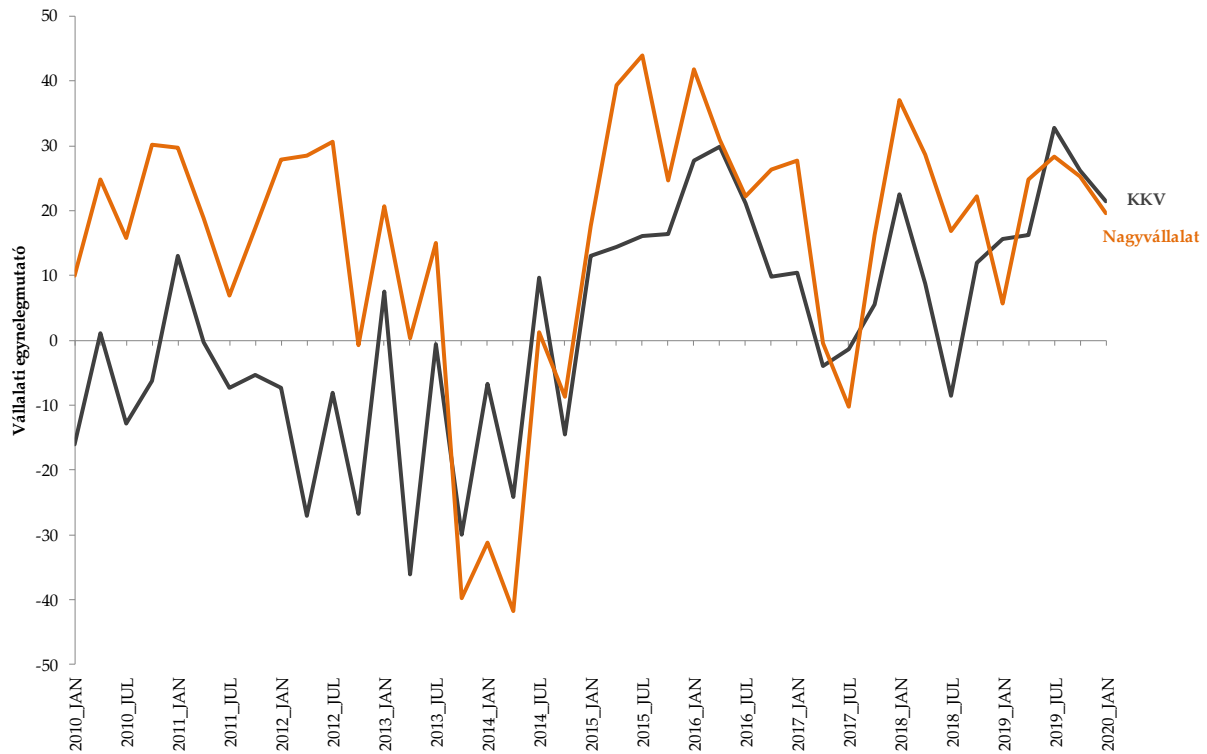
3.4. A Negyedéves Konjunktúramutató komponenseinek alakulása vállalatméret szerint – várható jövedelmezőség, 2010. 01–2020. 01.



Forrás: GVI 2020

Megjegyzés: Az ábrán látható értékek százias skálára vetített egyenlegmutatók. Az egyenlegmutató minden esetben a pozitív és a negatív helyzetértékelést adó vállalatok arányának különbsége. Így a mutató -100 és $+100$ közötti értékeket vehet fel. -100 -at akkor, ha minden cég negatívan és $+100$ -at akkor, ha minden cég pozitívan ítéli meg a helyzetét.

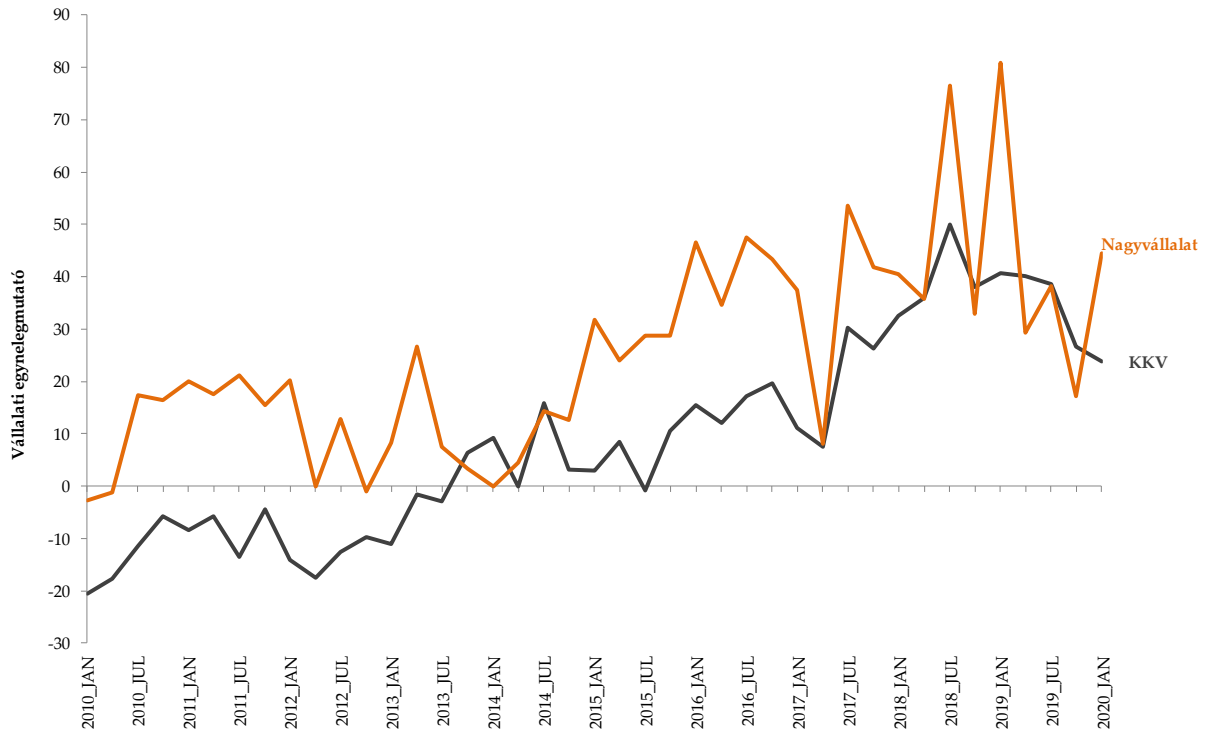
3.5. A Negyedéves Konjunktúramutató komponenseinek alakulása vállalatméret szerint – várható beruházási aktivitás, 2010. 01–2020. 01.



Forrás: GVI 2020

Megjegyzés: Az ábrán látható értékek százas skálára vetített egyenlegmutatók. Az egyenlegmutató minden esetben a pozitív és a negatív helyzetértékelést adó vállalatok arányának különbsége. Így a mutató -100 és +100 közötti értékeket vehet fel. -100-at akkor, ha minden cég negatívan és +100-at akkor, ha minden cég pozitívan ítéli meg a helyzetét. Az ábrához a beruházási várakozások négy értékű változóját (-100: nincs, -33: csökken, 33: azonos lesz, 100: nő) alkalmaztuk.

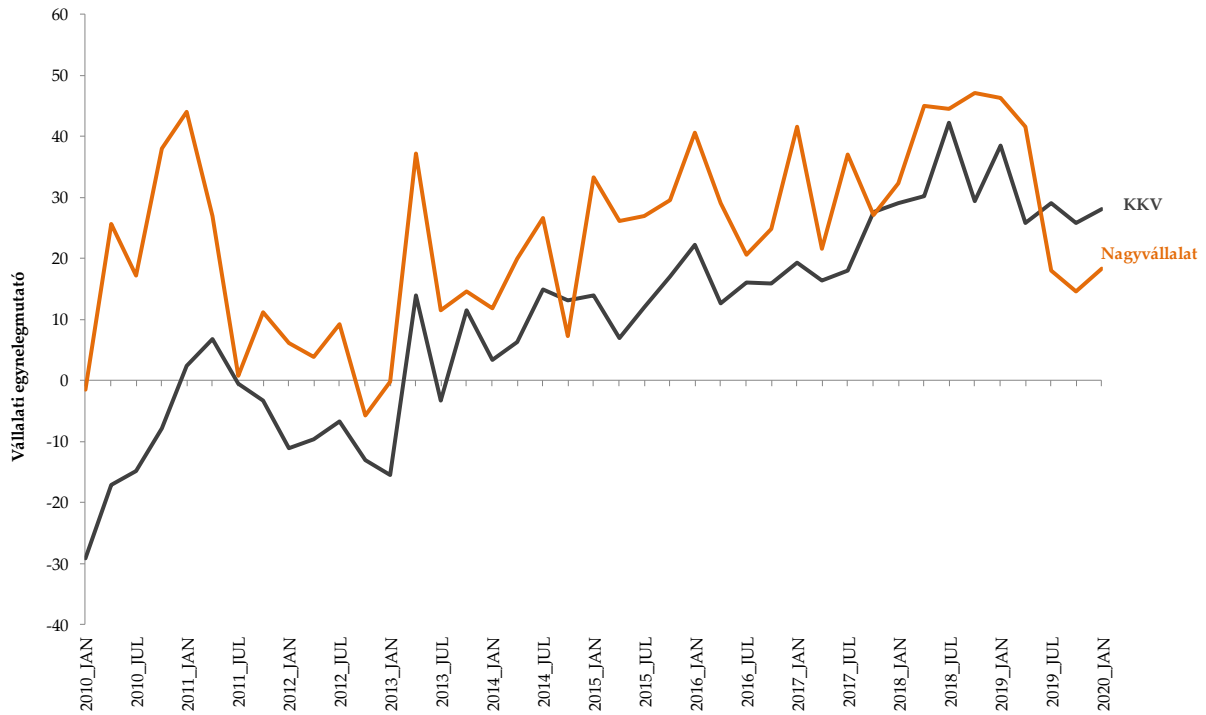
3.6. A Negyedéves Konjunktúramutató komponenseinek alakulása vállalatméret szerint – jelenlegi rendelésállomány, 2010. 01–2020. 01.



Forrás: GVI 2020

Megjegyzés: Az ábrán látható értékek százaskálára vetített egyenlegmutatók. Az egyenlegmutató minden esetben a pozitív és a negatív helyzetértékelést adó vállalatok arányának különbsége. Így a mutató -100 és $+100$ közötti értékeket vehet fel. -100 -at akkor, ha minden cég negatívan és $+100$ -at akkor, ha minden cég pozitívan ítéli meg a helyzetét.

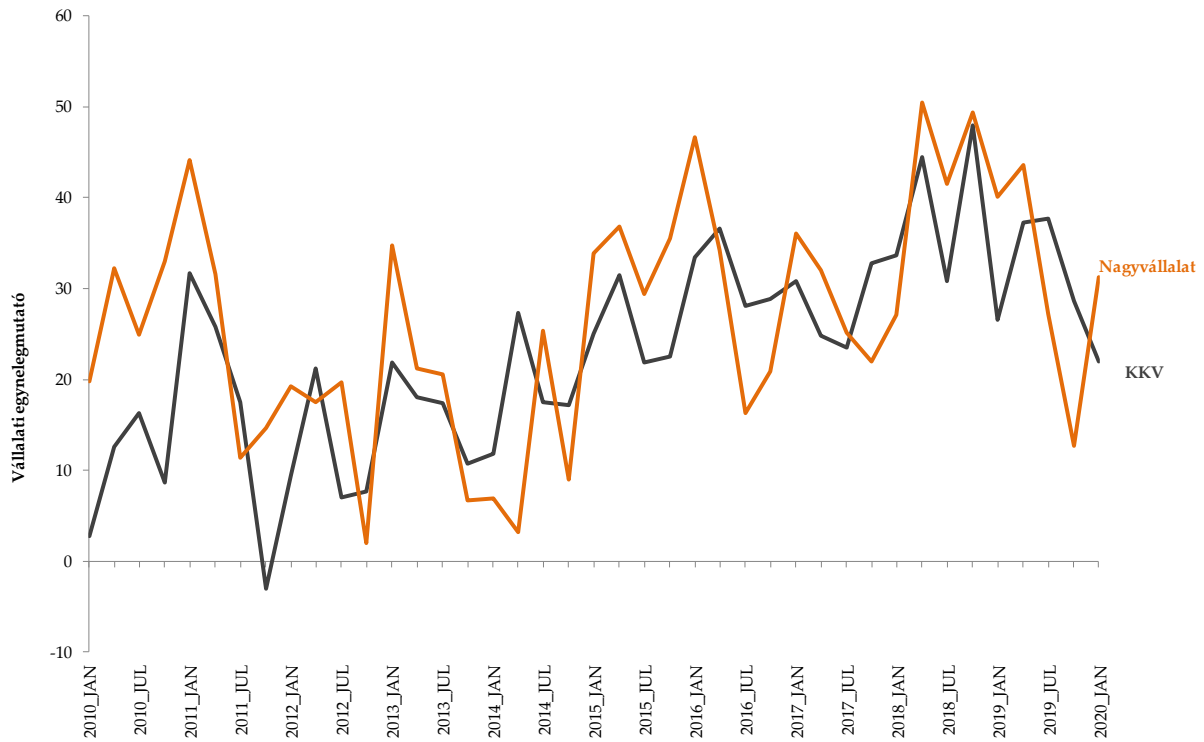
3.7. A Negyedéves Konjunktúramutató komponenseinek alakulása vállalatméret szerint – elmúlt fél éves termelési szint, 2010. 01–2020. 01.



Forrás: GVI 2020

Megjegyzés: Az ábrán látható értékek százias skálára vetített egyenlegmutatók. Az egyenlegmutató minden esetben a pozitív és a negatív helyzetértékelést adó vállalatok arányának különbsége. Így a mutató -100 és +100 közötti értékeket vehet fel. -100-at akkor, ha minden cég negatívan és +100-at akkor, ha minden cég pozitívan ítéli meg a helyzetét.

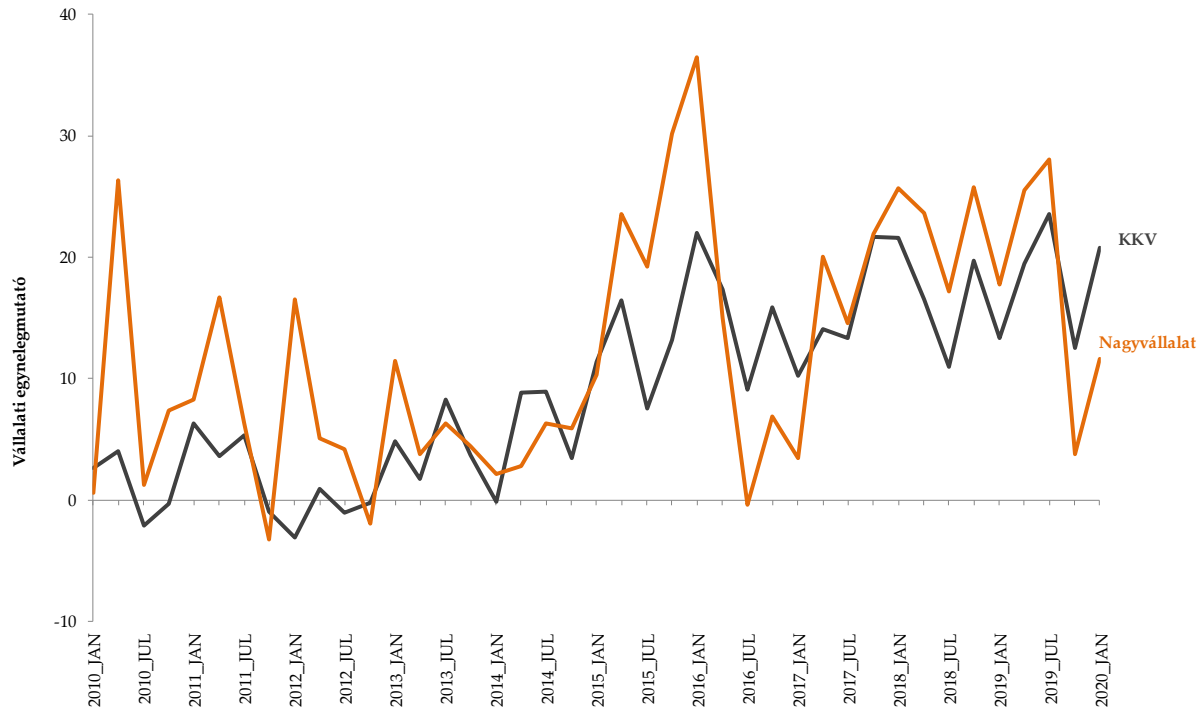
3.8. A Negyedéves Konjunktúramutató komponenseinek alakulása vállalatméret szerint – várható termelési szint, 2010. 01–2020. 01.



Forrás: GVI 2020

Megjegyzés: Az ábrán látható értékek százaskálára vetített egyenlegmutatók. Az egyenlegmutató minden esetben a pozitív és a negatív helyzetértékelést adó vállalatok arányának különbsége. Így a mutató -100 és $+100$ közötti értékeket vehet fel. -100 -at akkor, ha minden cég negatívan és $+100$ -at akkor, ha minden cég pozitívan ítéli meg a helyzetét.

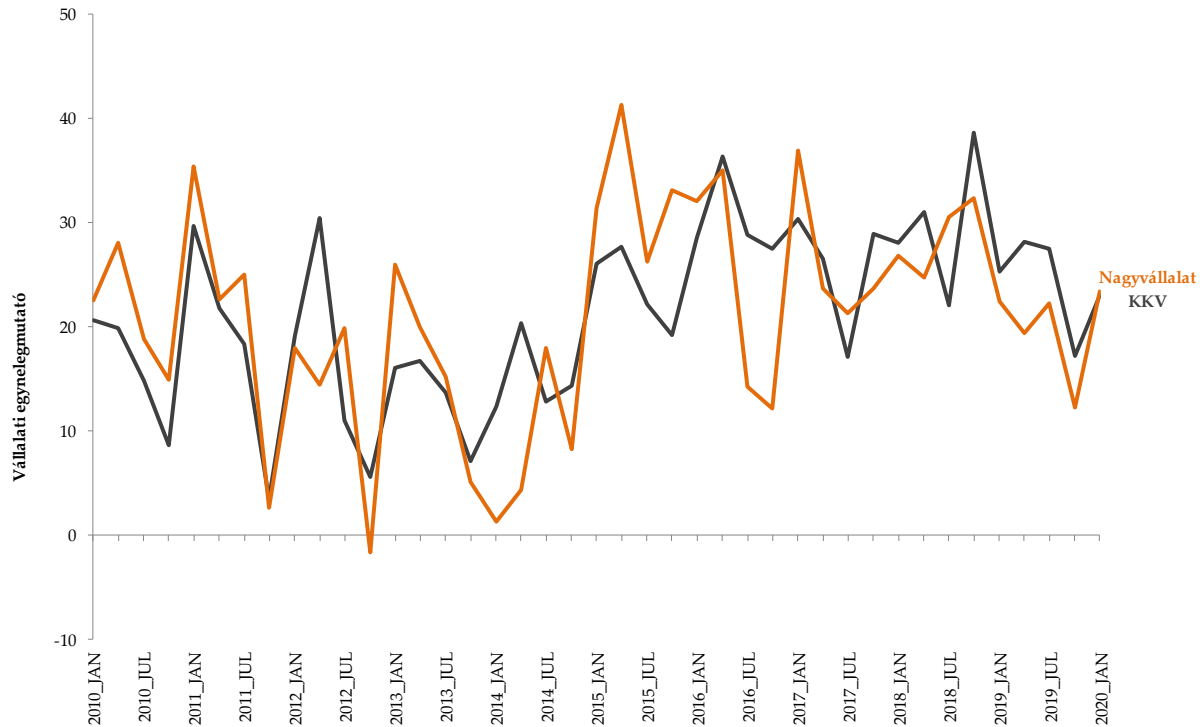
3.9. A Negyedéves Konjunktúramutató komponenseinek alakulása vállalatméret szerint – létszám várható változása, 2010. 01–2020. 01.



Forrás: GVI 2020

Megjegyzés: Az ábrán látható értékek százas skálára vetített egyenlegmutatók. Az egyenlegmutató minden esetben a pozitív és a negatív helyzetértékelést adó vállalatok arányának különbsége. Így a mutató -100 és +100 közötti értékeket vehet fel. -100-at akkor, ha minden cég negatívan és +100-at akkor, ha minden cég pozitívan ítéli meg a helyzetét.

3.10. A Negyedéves Konjunktúramutató komponenseinek alakulása vállalatméret szerint – kapacitáskihasználás várható alakulása, 2010. 01–2020. 01.



Forrás: GVI 2020

Megjegyzés: Az ábrán látható értékek százszálára vetített egyenlegmutatók. Az egyenlegmutató minden esetben a pozitív és a negatív helyzetértékelést adó vállalatok arányának különbsége. Így a mutató -100 és $+100$ közötti értékeket vehet fel. -100 -at akkor, ha minden cég negatívan és $+100$ -at akkor, ha minden cég pozitívan ítéli meg a helyzetét.

Függelék²

A Negyedéves Konjunktúramutató kiszámításának képlete

$KI = (raj_ + uhj_ + vjj_ + tszm_ + lvv_ + uhv_ + vjv_ + cue_ + tszv_ + bvv_)/10$, ahol:

RAJ_:	rendelésállomány
UHJ_:	jelenlegi üzleti helyzet
VJJ_:	jövedelmezőség jelenleg
TSZM_:	termelési szint az elmúlt félévben
LVV_:	létszám várható változása
UHV_:	várható üzleti helyzet
VJV_:	várható jövedelmezőség
CUE_:	kapacitáskihasználás várható alakulása
TSZV_:	termelési szint várható alakulása
BVV_:	beruházási aktivitás várható alakulása

A Bizonytalansági Mutató kiszámításának képlete

BM = a Konjunktúramutató szórása

Az értékek jelentése

A mutatók értékét felmérő kérdésekre a vállalatok „Jó/Javul/Nő/Javulni fog/Nőni fog” válaszai 100 pontot, „Kielégítő/Nem változik/Azonos lesz/Változatlan” válaszai 0 pontot, „Rossz/Romlik/Romlani fog/Csökkeni fog/Csökken” válaszai pedig -100 pontot érnek.

A várható beruházási aktivitás négy értékű változójának értékei a következők. -100: nincs, -33: csökken, 33: azonos lesz, 100: nő.

²A minta alapmegoszlásai és jellemzői, valamint az ábrákon bemutatott mutatók részletes adatsorai a [kutatás honlapján](#) elérhetők.