



**A béren kívüli juttatások alkalmazása a magyar
vállalkozások körében**

Egy vállalati felmérés tapasztalatai

Budapest, 2019. március

Az MKIK Gazdaság- és Vállalkozáskutató Intézet olyan nonprofit kutatóműhely, amely elsősorban alkalmazott közgazdasági kutatásokat folytat. Célja, hogy elméletileg és empirikusan megalapozott ismereteket és elemzéseket nyújtson a magyar gazdaság és a magyar vállalkozások helyzetét és kilátásait befolyásoló gazdasági és társadalmi folyamatokról.

MKIK GVI Institute for Economic and Enterprise Research
Hungarian Chamber of Commerce and Industry

Az elemzést készítette:

Vági Eszter, elemző, MKIK GVI
e-mail: eszter.vagi@gvi.hu

Kutatásvezető:

Makó Ágnes, PhD
ügyvezető, MKIK GVI
e-mail: agnes.mako@gvi.hu

MKIK Gazdaság- és Vállalkozáskutató Intézet
Budapest

A kézirat lezárva: 2019. március 20.

Cím: MKIK GVI
1054 Budapest, Szabadság tér 7.
Tel: 235-05-84
e-mail: gvi@gvi.hu
Internet: <http://www.gvi.hu>

Összefoglaló

Az adatokról

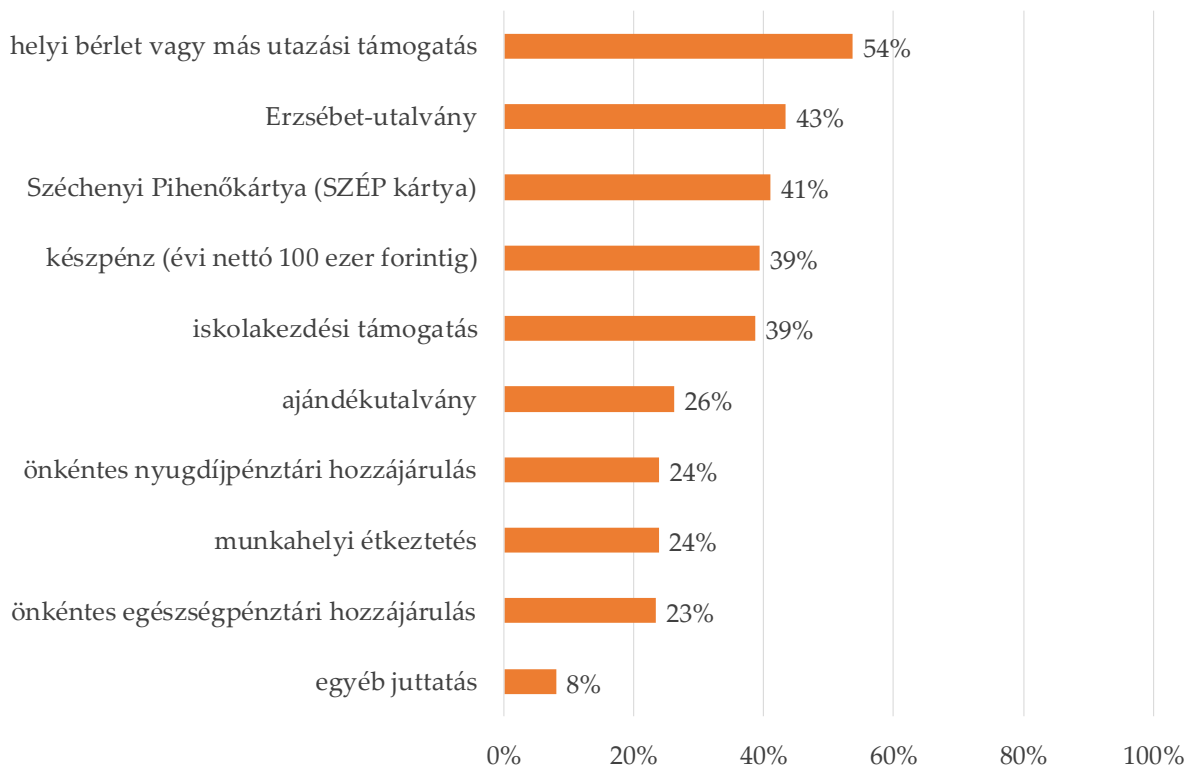
Az elemzés az MKIK Gazdaság- és Vállalkozáskutató Intézet (MKIK GVI) féléves vállalati konjunktúravizsgálatának 2018. októberi hullámán alapul, melynek keretében 2830 cégvezetőt kérdeztünk meg. A felmérés elsősorban a vállalkozások üzleti helyzetéről, valamint rövid távú üzleti várakozásairól tájékoztat, emellett a béren kívüli juttatások elterjedtségéről is megkérdeztük a válaszadókat. A válaszoló vállalatok mintája reprezentatívnak tekinthető gazdasági ág, régió és a foglalkoztatottak száma szerint.

Az eredmények szerint a megkérdezett vállalkozások 80%-a nyújtott munkavállalóinak legalább egy cafeteria-eszközt 2018-ban, a legnépszerűbb béren kívüli juttatásoknak pedig a helyi utazási támogatások és az Erzsébet-utalvány tekinthetőek. A béren kívüli juttatások alkalmazása összefüggésben állt a vállalatmérettel, a külföldi tulajdonhányaddal, a gazdasági ágazattal, illetve a vállalkozások üzleti helyzetével. A legnagyobb arányban a legalább 250 főt foglalkoztató nagyvállalatok, a döntően külföldi tulajdonban lévő cégek, az iparban tevékenykedő vállalkozások és a jó üzleti helyzettel rendelkező vállalatok nyújtottak béren kívüli juttatásokat munkavállalóiknak.

1. Béren kívüli juttatások alkalmazása

A vizsgált cégek 80%-a esetében az alkalmazottak legalább egy cafeteria-típusból részesültek 2018-ban. Mint az 1. ábrán látható, a válaszadók által leggyakrabban alkalmazott béren kívüli juttatás 2018 folyamán a helyi bérlet vagy más utazási támogatás (54%), valamint az Erzsébet-utalvány (43%) volt. Emellett a válaszadó cégek 41%-a nyújtott munkavállalóinak SZÉP-kártyát és 39-39%-uk fizetett készpénz formájában cafeteria-juttatást, valamint iskolakezdési támogatást. A cégek nagyjából negyede kínált munkavállalóinak ajándékutalványt, nyugdíjpénztári hozzájárulást, munkahelyi étkeztetést, illetve egészségpénztári hozzájárulást. Egyéb béren kívüli juttatásokat a cégeknek mindössze 8%-a alkalmazott.

1. ábra: A vizsgált cégek által alkalmazott béren kívüli juttatások 2018-ban, százalék



Forrás: GVI 2018

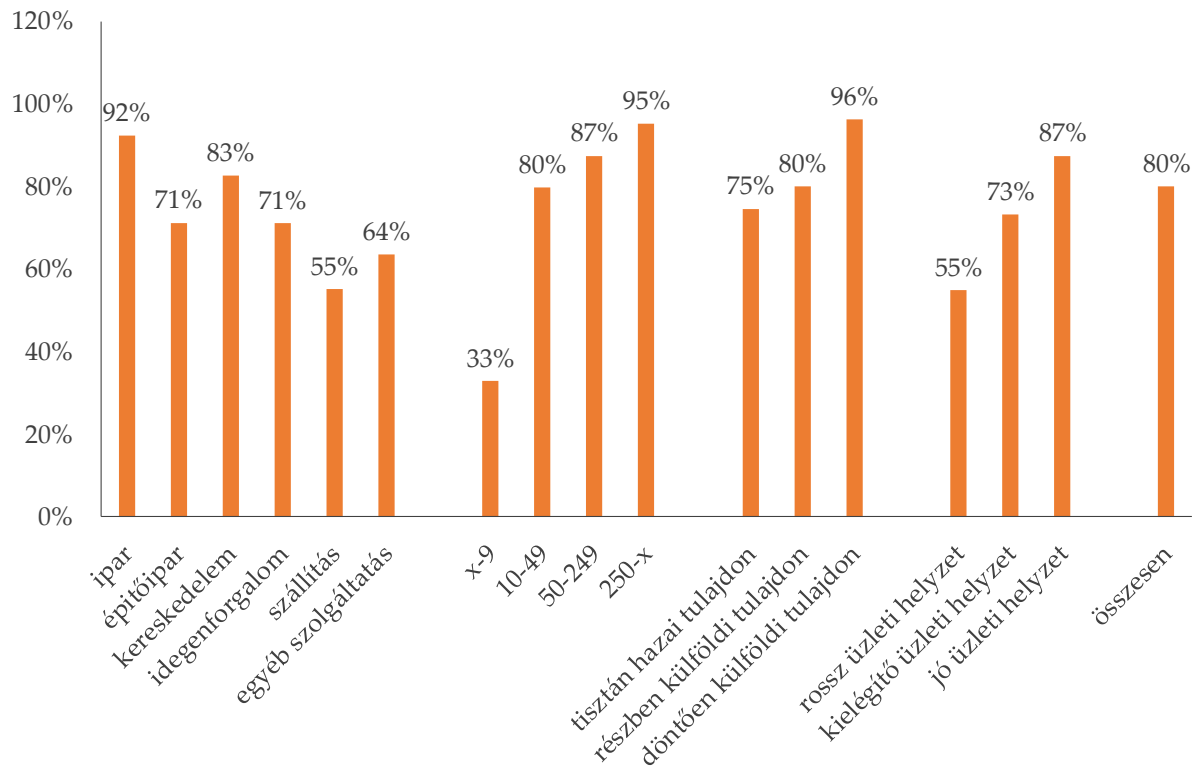
A gazdasági ágazat, a vállalatméret, a külföldi tulajdonhányad és a cégek üzleti helyzete is statisztikai értelemben szignifikáns összefüggésben állt a béren kívüli juttatások alkalmazásával. A 2. ábrán látható, hogy a legnagyobb arányban az ipari vállalkozások munkavállalói (92%) részesültek cafeteria-juttatásokban, őket követik a kereskedelmi ágazathoz tartozó cégek (83%), az építőipar és idegenforgalom területén tevékenykedő vállalkozások (71-71%), valamint az egyéb szolgáltatásokkal (64%), illetve szállítással foglalkozó cégek (55%) dolgozói.

A vállalatméret szerinti vizsgálat eredményei alapján elmondható, hogy leginkább a nagyvállalatok munkavállalói részesültek béren kívüli juttatásokban: a legalább 250 főt foglalkoztató cégek dolgozóinak 95%-a részesült cafeteria-juttatásokban. Ez az arány az 50 és 249 fő közötti cégeknél 87%, a 10 és 49 fő közöttieknél pedig 80% volt. Ennél jelentősen alacsonyabb volt a béren kívüli juttatások elterjedtsége a legkisebb vállalatok körében: a legfeljebb 9 főt foglalkoztató vállalatoknak mindössze egyharmada kínált cafeteria-juttatásokat.

Az eredmények alapján a döntően külföldi tulajdonhányaddal rendelkező cégek körében voltak elterjedtebbek a béren kívüli juttatások: míg a tisztán hazai tulajdonban lévő vállalkozások esetében a válaszadók 75%-a, illetve a részben külföldi tulajdonú cégek vezetőinek 80%-a alkalmazott legalább egy cafeteria-típust, addig a döntően külföldi tulajdonban lévő vállalatok esetében az arány 96% volt.

Az is megállapítható, hogy az üzleti helyzetüket jobbnak ítéelő vállalkozások körében népszerűbbek voltak a cafeteria-juttatások: míg az üzleti helyzetüket rossznak mondó válaszadóknak mindössze 55%-a kínált béren kívüli juttatásokat, addig ez az arány az üzleti helyzetüket kielégítőnek ítéelők körében 73%, az üzleti helyzetüket jónak tartó vállalkozók körében pedig 87% volt.

2. ábra: A béren kívüli juttatásokat alkalmazó cégek aránya ágazat, vállalatméret, tulajdonszerkezet és üzleti helyzet szerint 2018-ban, százalék



Forrás: GVI 2018

2. A béren kívüli juttatások típusai vállalati jellemzők szerint

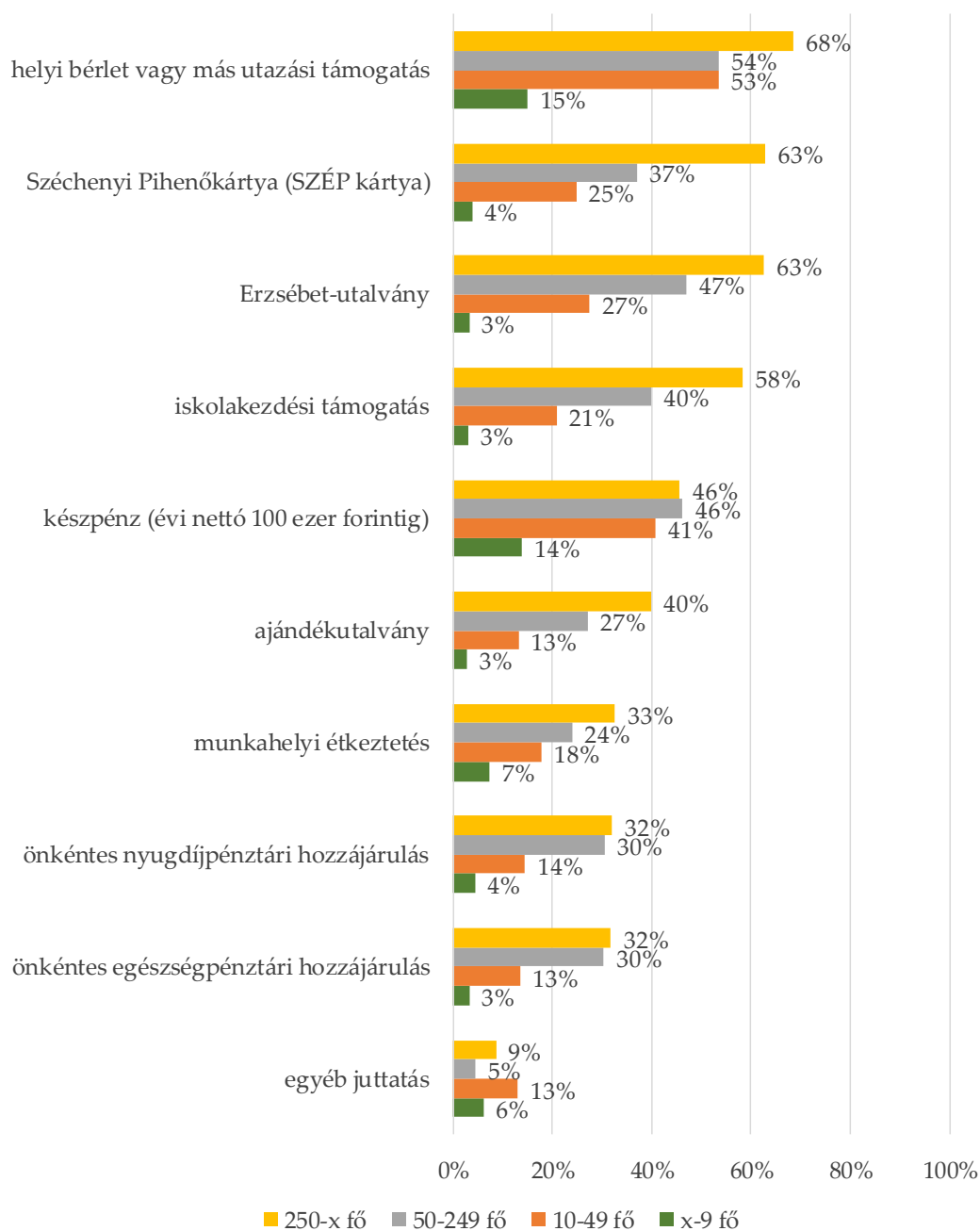
Az eredmények alapján (lásd 3. ábra) a legelterjedtebb béren kívüli juttatás 2018-ban a helyi bérlet vagy más utazási támogatás volt az összes létszámkategória esetében: a nagyvállalatok 68%-a, az 50-249 fő közöttieknek 54%-a, a 10-49 fő közöttieknek 53%-a, a maximum 9 főt foglalkoztató vállalkozásoknak pedig 15%-a alkalmazta ezt a cafeteria-juttatást.

A nagyvállalatok esetében a második leginkább használt támogatási forma a SZÉP kártya, illetve az Erzsébet-utalvány (63–63%) volt. A 250 és 9 fő közötti vállalatok esetében a két legelterjedtebb cafeteria-típus a helyi utazási támogatás után a készpénz, illetve az Erzsébet-utalvány volt. Készpénzfizetést kínált az 50-249 fő közötti cégek 46%-a, a 10-49 fő közöttieknek pedig közel 41%-a. Erzsébet-utalványt pedig rendre 47%-a, illetve 27%-a nyújt munkavállalóinak. A legfeljebb 9 főt foglalkoztató cégek körében inkább a készpénzfizetés (14%) és a munkahelyi étkeztetés (7%) bizonyult népszerűnek.

Az eredmények alapján elmondható, hogy a SZÉP-kártya használata elsősorban a nagyvállalatokra volt jellemző, a 250 fő alatti cégek esetében pedig ritkábban fordult elő. Az Erzsébet-utalvány használata is inkább a nagyobb vállalatok körében volt népszerű: míg a 250 fő feletti cégek 63%-a és az 50-249 fős vállalatok 47%-a kínálta ezt a juttatást, addig a 10-49 fős cégek esetében ez az arány már csak 27%, a 9 főt, vagy annál kevesebbet foglalkoztatók körében pedig mindössze 3% volt. A kisebb vállalkozások körében a készpénzfizetés bizonyult elterjedtebbnek: a legfeljebb 9 főt foglalkoztatók és a 10-49 fő közötti vállalatok körében is ez volt a második legnépszerűbb cafeteria-típus.

Ezekon kívül jelentős különbség volt a nagyvállalatok és a kis- és középvállalkozások között az iskolakezdési támogatás, valamint az ajándékutalvány esetében is. E juttatásokat a 250 főnél nagyobb cégek rendre 58, illetve 40%-os arányban nyújtották dolgozóiknak, míg a kis- és középvállalkozások körében jóval kevésbé voltak elterjedtek, az 50-249 fős cégek esetében mindössze 40, illetve 27%-os arányban voltak jellemzőek ezek a juttatási formák, a 10–49 fő közötti, illetve legfeljebb 9 fős vállalatok esetében pedig még kevésbé voltak népszerűek.

3. ábra: A cégek által nyújtott juttatások vállalatméret szerint, százalék

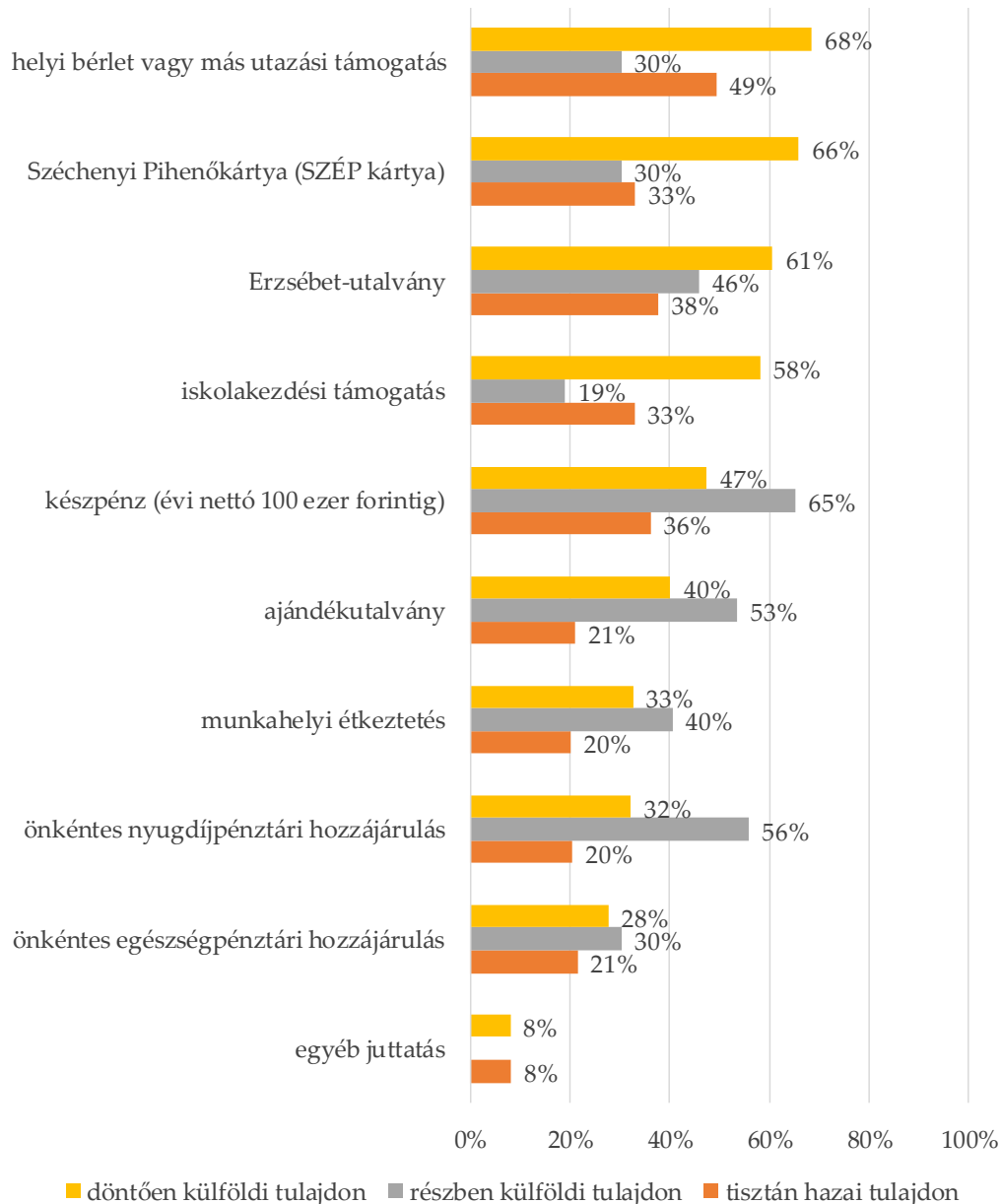


Forrás: GVI 2018

A különböző típusú béren kívüli juttatások elterjedtségében eltérést tapasztaltunk a tisztán hazai, valamint a részben, illetve döntően külföldi tulajdonú cégek körében is (lásd 4. ábra). Míg a döntően külföldi tulajdonú cégek esetében az utazási támogatás és a SZÉP-kártya volt a legnépszerűbb (68% és 66%), addig a részben külföldi tulajdonú vállalatoknál a készpénz és az önkéntes nyugdíjpénztári hozzájárulás (65% és 56%), a tisztán hazai tulajdonú vállalatoknál pedig az utazási támogatás és az Erzsébet-utalvány (49% és 38%) volt a legelterjedtebb. Látható, hogy a döntően külföldi tulajdonú cégek az egyéb juttatásokon kívül az összes vizsgált béren kívüli juttatási formát nagyobb arányban alkalmazták, mint a tisztán hazai

tulajdonú vállalatok. A készpénz, az ajándékutalvány, a munkahelyi étkeztetés, az önkéntes nyugdíj- és egészségpénztári hozzájárulás pedig a részben külföldi tulajdonú vállalatoknál bizonyult a legnépszerűbbnek.

4. ábra: A cégek által nyújtott juttatások tulajdonszerkezet szerint, százalék



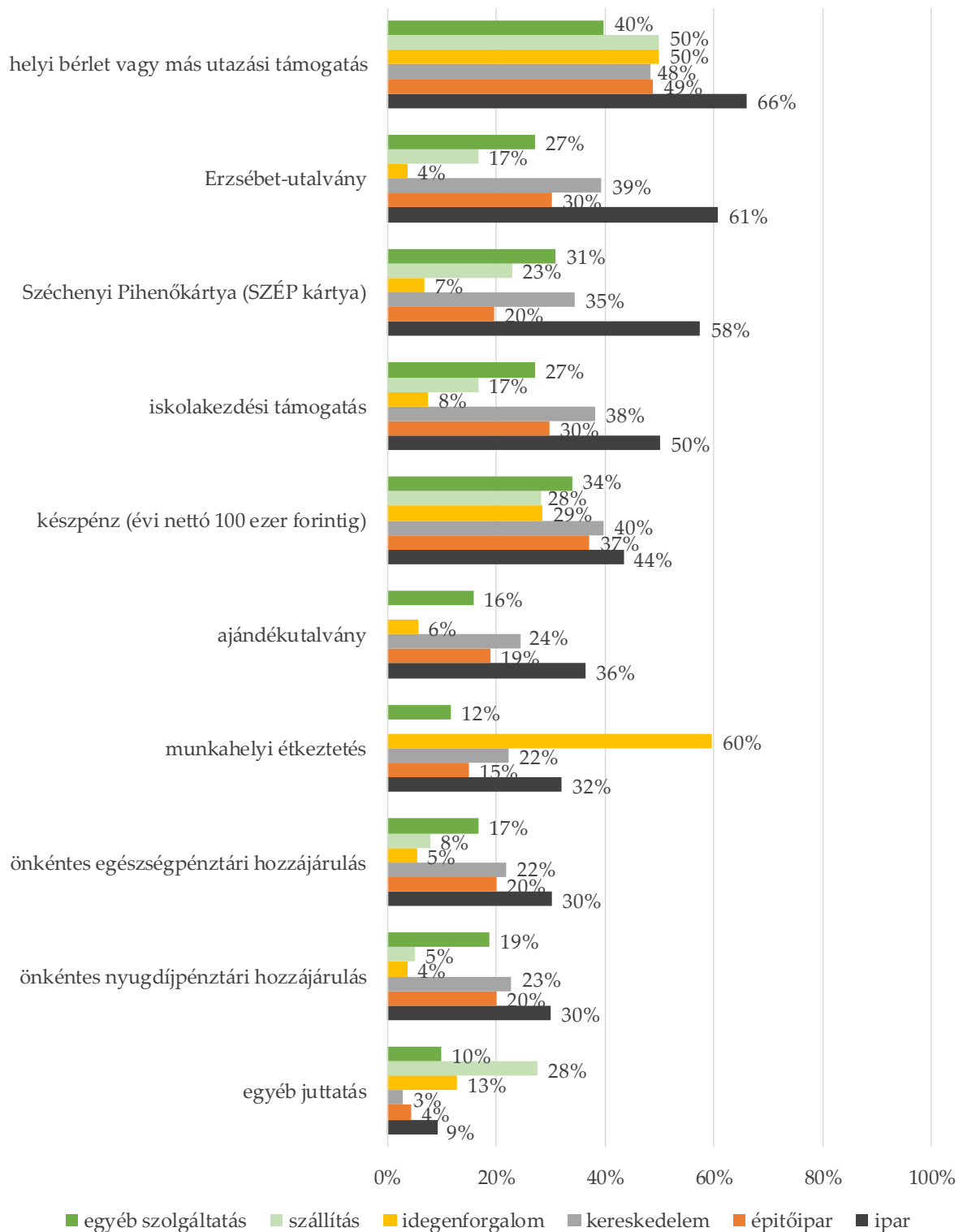
Forrás: GVI 2018

A különböző ágazatokat összehasonlítva (lásd 5. ábra) megállapítható, hogy az utazási támogatás az idegenforgalmat kivéve minden szektorban a legnépszerűbb bérén kívüli juttatás volt. Az idegenforgalom ágazathoz tartozó vállalkozások körében a munkahelyi étkeztetés bizonyult a legelterjedtebbnek: a cégek közel 60%-a kínálta ezt a cafeteria-típust. Az ágazatok közötti legkisebb különbség a cafeteria-elemek alkalmazásában a készpénz esetében

figyelhető meg: minden szektorban a cégeknek több, mint negyede, és kevesebb, mint fele fizetett készpénzt a dolgozóinak.

Az utazási támogatás és a készpénz kivételével az összes cafeteria-típus esetében jelentős különbségek figyelhetők meg az ágazatok között. Az Erzsébet-utalvány elsősorban az iparban volt népszerű, az ágazaton belül a vállalkozások 61%-a alkalmazta ezt a cafeteria-típust. Ezen kívül még a kereskedelemben és az építőiparban is viszonylag elterjedt volt a használata, mindkét ágazat esetében ez volt a harmadik legnépszerűbb juttatási forma, legkevésbé pedig az idegenforgalomban alkalmazták (4%). A SZÉP-kártya az Erzsébet-utalványhoz hasonlóan az iparban volt a legnépszerűbb, a vállalatok 58%-a kínálta ezt a juttatást dolgozóinak, a legkevésbé pedig az idegenforgalomban volt gyakori (7%). A munkahelyi étkeztetést és az egyéb juttatásokat kivéve minden cafeteria-típus az iparban volt a legelterjedtebb.

5. ábra: A cégek által nyújtott juttatások ágazat szerint, százalék

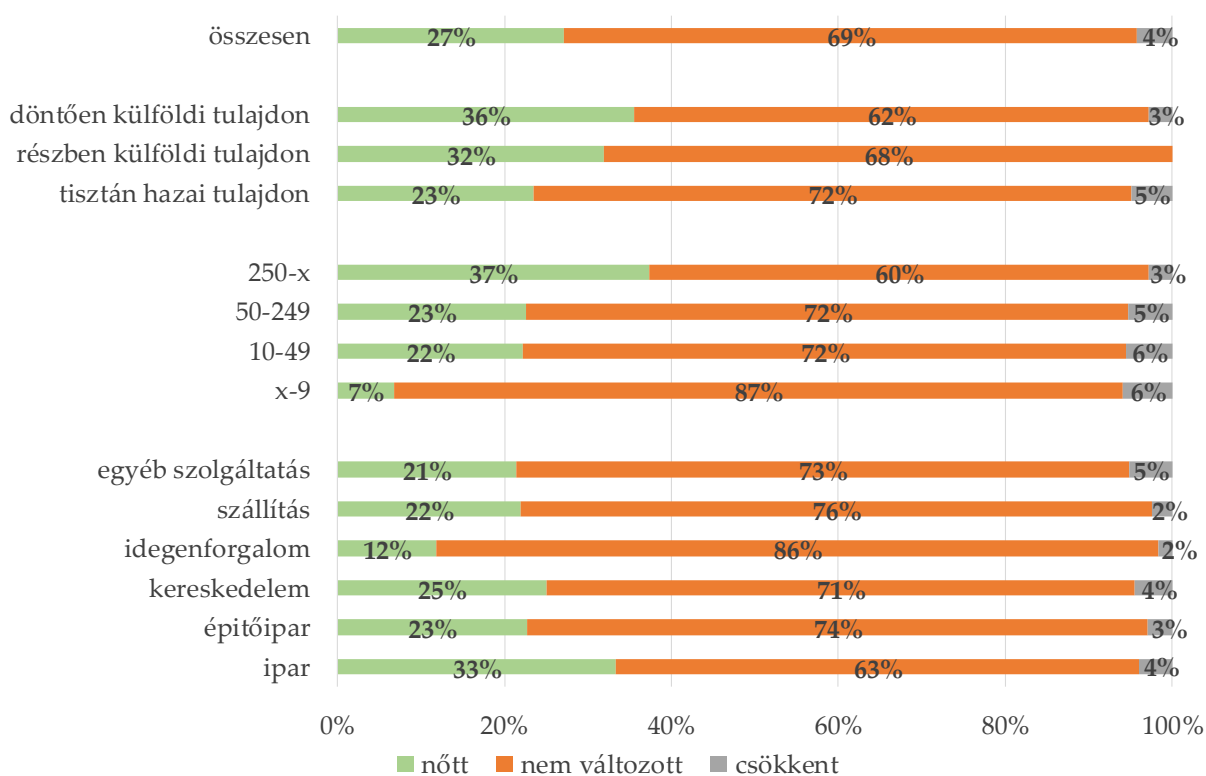


Forrás: GVI 2018

3. A cafeteriai keret alakulása

Mint a 6. ábrán látható, a béren kívüli juttatásokra szánt keret összege a vizsgált cégek 69%-ánál nem változott az utóbbi egy évben, míg 4%-uk az előző évhez képest a keret csökkentéséről, 27%-uk pedig annak emeléséről számolt be. A válaszadók között legnagyobb arányban a 250 fő felett foglalkoztató nagyvállalatok körében fordult elő a cafeteria-keret emelése (37%), míg az 50-249 fő közötti cégeknek mindössze 23%-a, a 10–49 fő közöttieknek 22%-a, a legfeljebb 9 fős vállalatoknak pedig csak 7%-a emelte az összeget. A béren kívüli juttatásokat nagyobb arányban nyújtó, részben külföldi tulajdonú cégek 32%-a, a döntően külföldi tulajdonban lévőknél pedig 36%-a emelte a cafeteria-keretet, míg a tisztán hazai tulajdonú vállalkozások 23%-a számolt be emelésről. Ágazatok tekintetében az iparban és a kereskedelemben tevékenykedő cégek körében volt a legmagasabb a keret növelők aránya (33%, illetve 25%). Az építőiparban a vállalatok 23%-a növelte a béren kívüli juttatásokra szánt összeget, a szállító cégek között ez az arány 22%, az egyéb szolgáltatások területén 21%, az idegenforgalomban pedig mindössze 12% volt.

6. ábra: A béren kívüli juttatásokra szánt keret alakulása az elmúlt egy évben tulajdonszerkezet, vállalatméret és ágazat szerint, százalék



Forrás: GVI 2018