

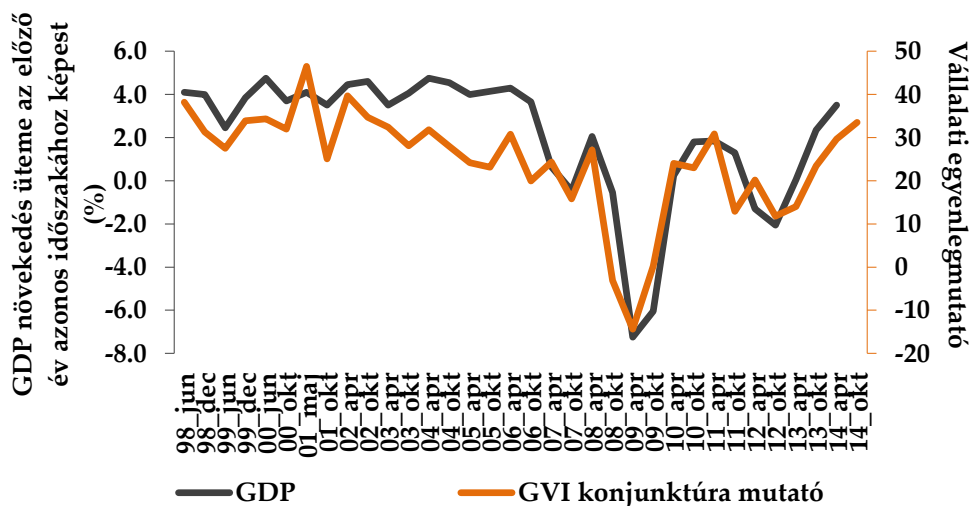
## JAVULÓ VÁRAKOZÁSOK, NÖVEKVŐ BIZONYTALANSÁG

### A 2014. októberi vállalati konjunktúra felvétel eredményei

#### Sajtó összefoglaló

2012-ben a vártál nagyobb gazdasági visszaesés következett be Magyarországon (-1,8%), ezzel a termelés szintje újra távolabb került a válságot megelőző időszak színvonalától. A legnagyobb mértékű visszaesés 2012 IV. negyedévében következett be (-2,5% az előző év azonos időszakához képest, a szezonálisan és naptárhatással kiigazított, kiegyensúlyozott adatok alapján). Azonban a GDP alakulásának tavalyi és idei évre vonatkozó, már elérhető adatai a GDP növekedéséről tudósítanak. A GVI vállalati konjunktúra vizsgálatának eredményei a pozitív irányú változások erősödését jelzik. A GVI konjunktúra mutató értéke az áprilisi +30 pontról 2014 októberére +34 pontra nőtt. Ezzel együtt a bizonytalansági mutató értéke 50 pontra emelkedett. Ez utóbbi arra utal, hogy a legutóbbi, áprilisi felvételhez képest kevésbé egyöntetű a pozitív tendenciák megítélése.

1. ábra: A GDP és a GVI Konjunktúra Mutató alakulása



Forrás: KSH, GVI 2014

Megjegyzés: GDP adatok – szezonálisan és naptári hatással kiigazított, kiegyensúlyozott adatokból számolt, féléves növekedési ütemek, előző év azonos időszaka = 0

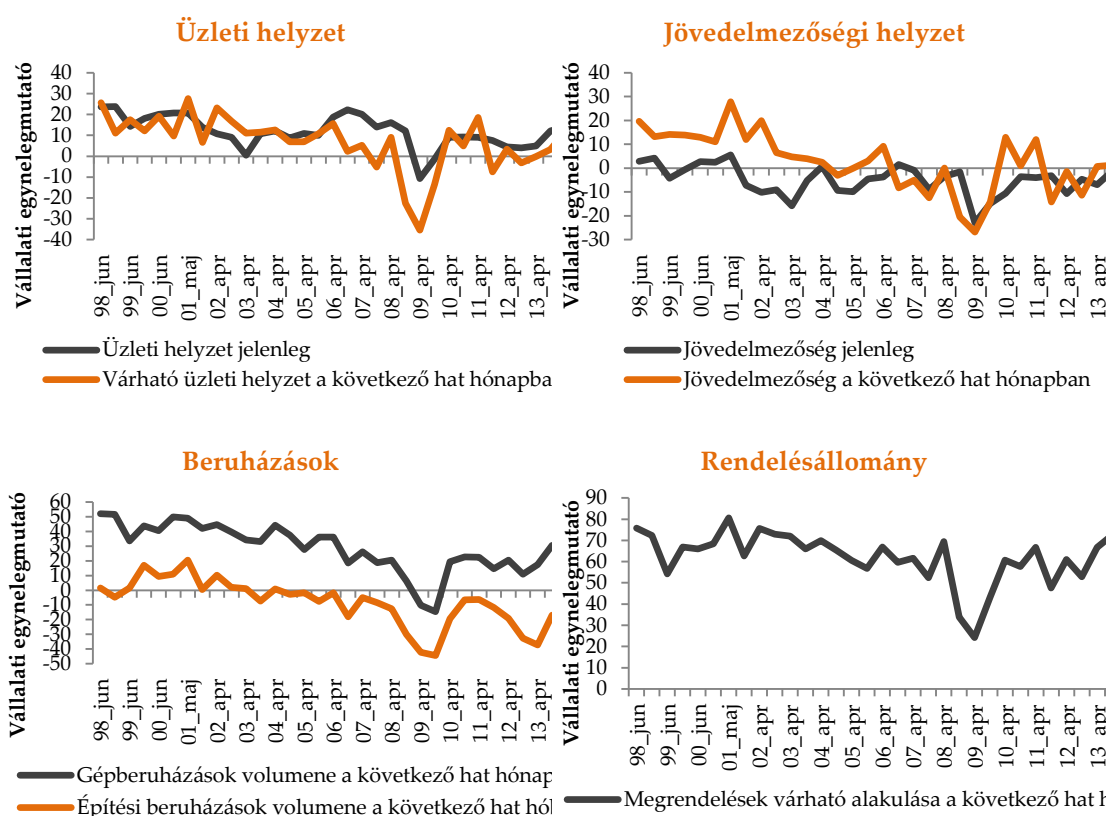
GDP bal oldali tengely

GVI Konjunktúra Mutató: jobb oldali tengely

A GVI konjunktúra mutató négy komponensből áll – a mutató számításnak és a komponensek leírásának részletei a kutatás eredményeit részletesen bemutató tanulmányunkban olvashatóak. Mindezek mellett az adatfelvétel során az üzleti klíma további lényeges indikátorait is felmértük (pl. munkaerő-kereslet, termelési szint).

A konjunktúra mutató komponensei közül az üzleti helyzetre vonatkozó várakozások mutatnak egyértelmű és jelentős javulást, továbbá a vállalatok várható beruházási aktivitása is erősödik. A várható rendelésállomány kapcsán azonban kevésbé optimisták a cégek az áprilisi helyzethez képest.

2.3. ábra: A GVI konjunktúra mutató összetevőinek alakulása



Forrás: GVI 2014

Megjegyzés: Az ábrán látható értékek százaskálára vetített egynelegmutatók. Az egynelegmutató minden esetben a pozitív és a negatív helyzetértékelést adó vállalatok arányának különbsége. Így a mutató -100 és +100 közötti értékeket vehet fel. -100-at akkor, ha minden cég negatívan és +100-at akkor, ha minden cég pozitívan itéli meg a helyzetét.

A vállalkozások a következő fél évben is a munkaerő-kereslet növekedésére számítanak (az egynelegmutató +12 pontig emelkedett), amihez hasonlóan magas értéket soha sem mértünk az eddigi adatfelvételek során korábban. Ezek szerint a következő hat hónapban a munkaerő-kereslet további erősödésére számíthatunk a versenyszektorban. Ezt a folyamatot leginkább és legnagyobb részben a részben külföldi tulajdonban álló cégek nagyban megnövekedett munkaerő-kereslete mozgatja – a mutató e cégek körében áprilisban -17 ponton állt, míg októberben 31 pontra ugrott.