



## **Rövidtávú munkaerő-piaci prognózis– 2012**

### ***Összefoglaló***

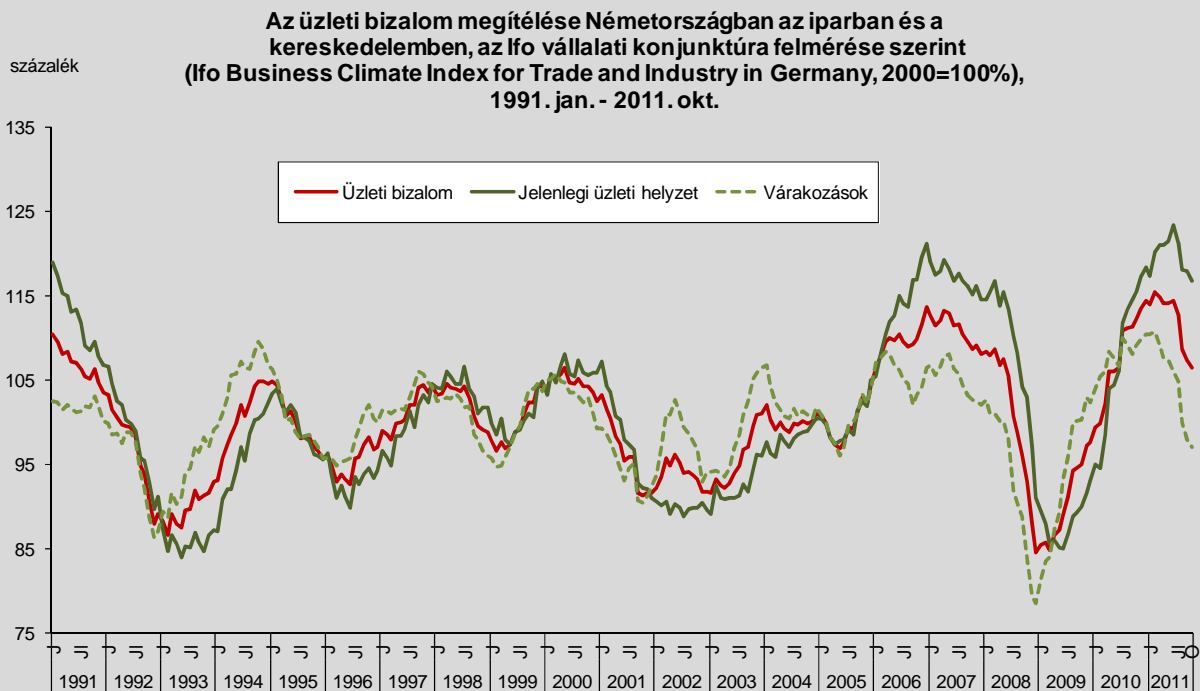
2011. november 30.

## Előrejelzések

### A német IFO index: felső fordulópont, romló tendencia

A nemzetközi makrogazdasági környezet konjunkturális helyzetéből következtethetünk arra, hogy a közeljövőben milyen kereslet várható a magyar exporttermékek iránt. Magyarország legfőbb exportpiaca az Európai Unió, ezen belül is Németország - 2010-ben a magyar export 25,1 százaléka irányult Németországba, az importnak pedig 24 százaléka származott onnan.

Az Ifo legfrissebb vállalati konjunktúra-felmérése szerint<sup>1</sup> a német iparra és kereskedelemre vonatkozó bizalmi index 2011 októberében tovább romlott. A vállalatok rosszabb jelenlegi üzleti helyzetről számoltak be, mint az elmúlt hónapokban, és a következő fél évre vonatkozó üzleti várakozások is borúlátóbbakká váltak. Az Ifo szakértői úgy látják, a német gazdaság a nemzetközi zavarok ellenére továbbra is jól teljesít.



Forrás: [www.cesifo.de](http://www.cesifo.de)

\* Ifo Business Climate Index for Trade and Industry in Germany, 2000:100%

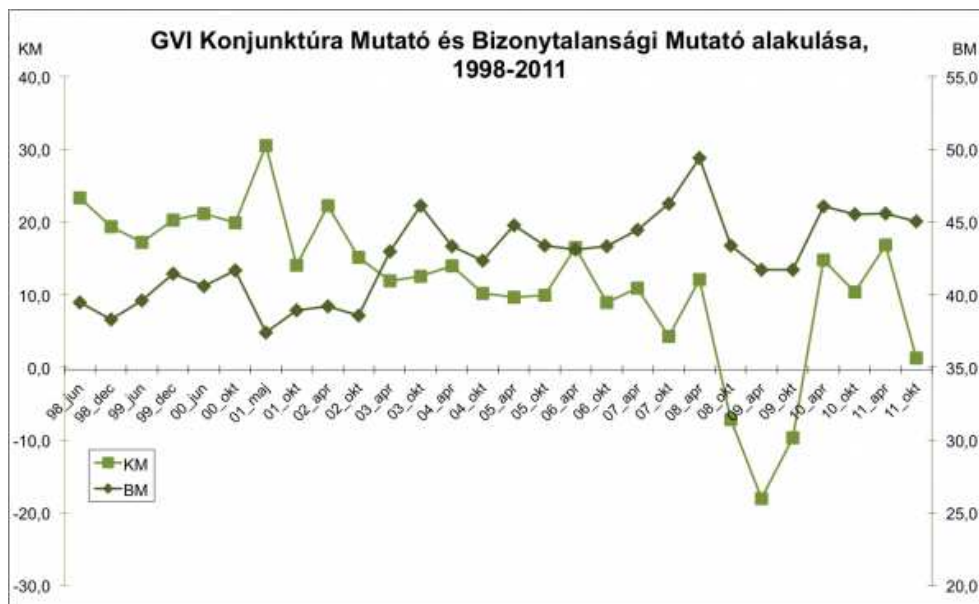
Megjegyzés: Az ábrán vállalati felvételekből származó, a cég jelenlegi és várható helyzetét tartalmazó indikátor egyenlegének szezonálisan kiigazított értékei szerepelnek

<sup>1</sup>Forrás: Ifo (<http://www.cesifo-group.de/portal/page/portal/ifoHome/a-winfo/d1index/10indexgsk>)

## GVI konjunktúra index: Kedvezőtlen fordulat

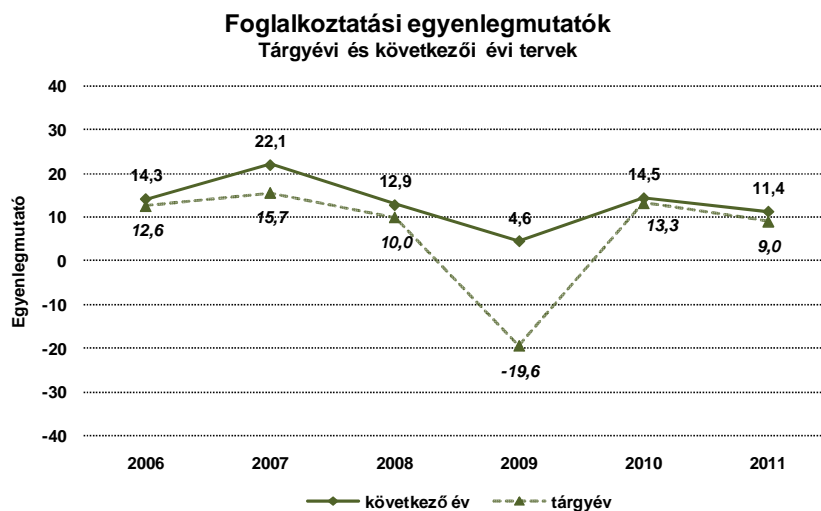
A GVI negyedéves és féléve konjunktúramutatóinak 2011-es értékei azt jelzik, hogy az év közepén Magyarországon újabb fordulópont történt az üzleti bizalom alakulásában: megszakadt a 2009 közepe óta megfigyelhető javuló tendencia, és újra meredeken romlanak a vállalkozások várakozásai. Ma a közeledő recesszióknak nagyobb a valószínűsége, mint a gazdaság várható stagnálásának. A magyar üzleti szektor egy újabb mélypont felé halad. A rövid távú várakozások kedvezőtlenebbé válása azonban arra is felhívja a figyelmet, hogy a válság további mélyülésére számítanak a cégek 2012 I. félévét tekintve.

A GVI Bizonytalansági Mutató értéke nem változott jelentősen az áprilisi vizsgálat eredményeihez képest: továbbra is a magasnak mondható, 45 pontos szinten áll. Ez pedig arra utal, hogy a magyar gazdaságban továbbra is sok cég nem számol üzleti kilátásainak javulásával, illetve inkább üzleti helyzetének további rosszabbodását valószínűsíti. Vagyis az üzleti szférán belül továbbra sem egyértelmű, vagy egyöntetű az eddigi tendenciák megítélése és tartós tendenciaként való értelmezése.



## 2011-ben várható munkaerő-kereslet: Visszafogott tervek

2011-ben 11 százalékponttal több vállalat bővítette a foglalkoztatottak számát, mint amennyi csökkentette. 2011-ben azonban megtörni látszik a 2010-ben elinduló kedvező tendencia, az egyenlegmutató értéke 3 pontot csökkent. A következő évre vonatkozó tervek a tavalyi évhez képest is visszafogottabbak: az egyenlegmutató értéke 9 pontra csökkent.



**Egyenlegmutató:** Az ábrán látható értékek százaskálára vetített egyenleg-mutatók. Az egyenlegmutató minden esetben a pozitív és a negatív helyzetértékelés adó vállalatok arányának különbsége. Így a mutató  $-100$  és  $+100$  közötti értékeket vehet fel.  $-100$ -at akkor, ha minden cég létszámcsökkenésben és  $+100$ -at akkor, ha minden cég létszám-bővülésben pozitívan ítéli meg a helyzetét.

**Ábraértelmezés:** Az ábrán látható egyenlegmutatókban bekövetkező egy pontos elmozdulás egy százalékpontos változásnak feleltethető meg. Szaggatott vonallal kerültek megjelenítésre az adott évre vonatkozó tényadatok és folytonos vonallal az adott évben, a következő évre megfogalmazott tervek, várakozások.

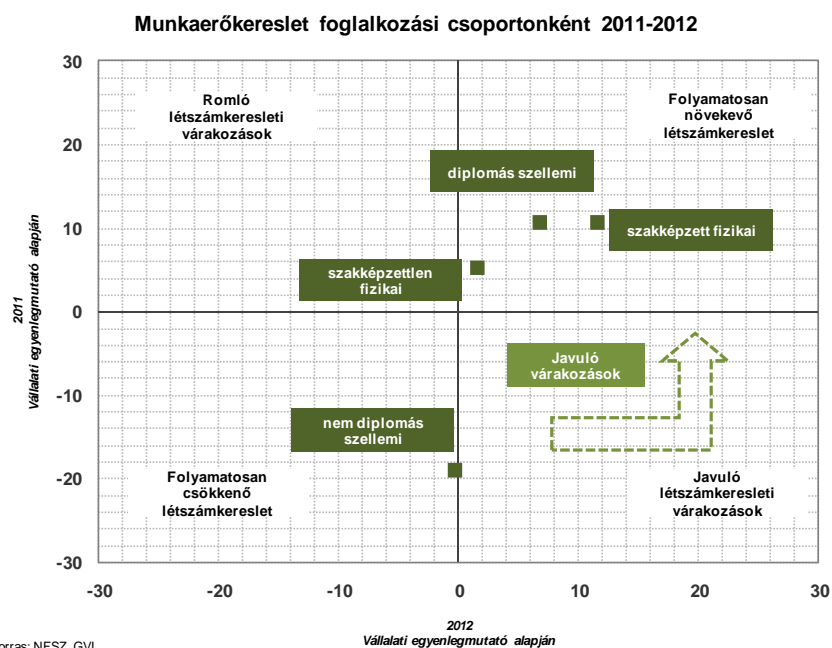
**Példa:** 2008-ban a tárgyévi egyenlegmutató értéke 12,6 pont. ez azt jelenti, hogy közel 13 százalékpontos többségben voltak a létszámcsökkentő vállalatokkal szemben a létszám-bővítők.

Egyenlegmutató	2006		2007		2008		2009		2010		2011	
	<i>n</i>	<i>pont</i>	<i>n</i>	<i>pont</i>	<i>n</i>	<i>pont</i>	<i>n</i>	<i>pont</i>	<i>n</i>	<i>pont</i>	<i>n</i>	<i>pont</i>
Tárgyév	6003	12,6	7204	15,7	7204	10,0	7151	-19,6	7073	13,3	7082	9,0
Várakozások	5861	14,3	6791	22,1	6764	12,9	7144	4,6	6996	14,5	6965	11,4

Forrás: NFSZ, GVI

A szakképzett fizikai munkakörök foglalkoztatási helyzete a legkedvezőbb. 2011-ben 11 százalékponttal több vállalat bővítette szakképzett fizikai alkalmazotti körét, mint amennyi csökkentette. A 2012-re vonatkozó szándékok is hasonlóan alakulnak. A foglalkoztatási egyenlegmutató értéke 12 pont, azaz 12 százalékponttal több vállalat tervez létszám bővítést, mint amennyi létszámcsökkenést.

A nem diplomás szellemi munkakörök iránti kereslet a leginkább kedvezőtlen. 2011-es évre az egyenlegmutató értéke -19 pont volt, 2012-re megfogalmazott tervek ennél jóval kedvezőbbek – az egyenlegmutató értéke közel 0 pont.



Egyenlegmutató	Szakképzetlen fizikai		Szakképzett fizikai		Nem diplomás szellemi		Diplomás szellemi	
	n	pont	n	pont	n	pont	n	pont
Tárgyév	3668	5,3	6121	10,7	4723	-19,0	4186	10,6
Várakozások	3531	1,5	5985	11,6	4590	-0,3	4078	6,8

Forrás: NFSZ, GVI

**Ábraértelmezés:** Az ábra két tengelye az általános a foglalkoztatási egyenlegmutatót jeleníti meg. A függőleges tengelyen a tárgyévre, a vízszintes tengelyen a következő évre vonatkozó egyenlegmutató értékei kaptak helyet. Eszerint a jobb felső szegmens a „Folyamatosan növekvő létszámkereslet”, amikor többségben vannak, mind a 2011-ben, mind a 2012-ben létszámukat bővítő vállalatok. Ennek ellentéte a bal, alsó szegmens, amikor mind a tárgyévi helyzet, mind a jövőbeli várakozások kedvezőtlenek, azaz mindkét évben létszámcsökkenésre lehet számítani. Az origó jeleníti meg a semleges állapotot: ebben a pozícióban a jelen és a jövő értékelésekor a pozitívan és negatívan nyilatkozó vállalatok kiegyenlítik egymást. Eszerint az origótól való távolság is értelmezhető, minél messzebbi egy megjelenített pozíció, annál inkább többségben vannak akár a pozitív, akár a negatív értékelések. Az eddigiek alapján tehát, az origótól vett vízszintes pozitív elmozdulás mértéke a jövőbeli létszámfelvételi optimizmus mértékét fejezi ki.