

# Kedvezőtlenebb üzleti klíma, optimista várakozások

## KKV Körkép

2014. április



Az MKIK Gazdaság- és Vállalkozáskutató Intézet olyan nonprofit kutatóműhely, amely elsősorban alkalmazott közgazdasági kutatásokat folytat. Célja, hogy elméletileg és empirikusan megalapozott ismereteket és elemzéseket nyújtson a magyar gazdaság és a magyar vállalkozások helyzetét és kilátásait befolyásoló gazdasági és társadalmi folyamatokról.

MKIK GVI                      Institute for Economic and Enterprise Research  
Hungarian Chamber of Commerce and Industry

Az elemzést készítette:

Nyíró Zsanna, gyakornok MKIK GVI  
[nyzsanna@gmail.com](mailto:nyzsanna@gmail.com)

Hajdu Miklós, elemző MKIK GVI  
[miklos.hajdu@gvi.hu](mailto:miklos.hajdu@gvi.hu)

Kutatásvezető:

Tóth István János, tudományos főmunkatárs MTA KRTK KTI,  
ügyvezető, MKIK GVI

Szakértő:

Parragh Bianka  
adjunktus, Óbudai Egyetem Keleti Károly Gazdasági Kar

A kézirat lezárva:

2014. június 13.

MKIK Gazdaság- és Vállalkozáskutató Intézet  
Budapest

Cím: MKIK GVI  
1034 Budapest, Bécsi út 120.  
Tel: 235-05-84  
Fax: 235-07-13  
e-mail: [gvi@gvi.hu](mailto:gvi@gvi.hu)  
Internet: <http://www.gvi.hu>

## Összefoglalás

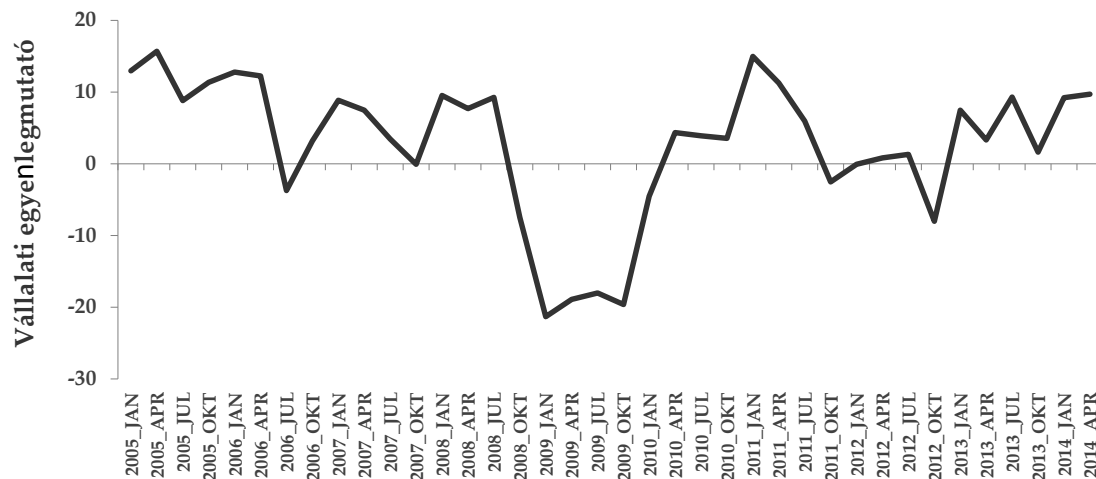
A KKV Körkép kutatás keretében az MKIK Gazdaság- és Vállalkozáskutató Intézet (GVI) 2005 januárja óta negyedévente elemzi a kis- és közepes vállalkozások üzleti helyzetét, rövid távú kilátásait és a cégcsoport üzleti helyzetét befolyásoló gazdasági és intézményi tényezőket. E vizsgálat során negyedévente összesen 300, a feldolgozóipar, az építőipar és a szolgáltatások területén működő céget kérdezőnk meg, és elemezzük az eredményeket. A minta negyedévről negyedévre azonos szerkezetű marad, a megkérdezett vállalatok reprezentálják a kis- és közepes cégek csoportjának gazdasági teljesítményét és ágazati megoszlását.

A KSH gyorsbecslése szerint 2014 első negyedévében a szezonálisan és naptárhatással kiigazított adatok alapján a bruttó hazai termék az előző év azonos időszakához képest 3,2%-kal, az előző negyedévhez viszonyítva pedig 1,1%-kal nőtt.

2014 első negyedévében a kis- és közepes vállalkozások várakozásai kis mértékben javultak, különösen a termelési szintet mérő részmutató értéke emelkedett. Emellett jelentős fellendülésre számítanak a vállalkozások az üzleti helyzet, a létszám, a jövedelmezőség és a kapacitáskihasználás terén is. Az optimista várakozások alól kivételt jelent a beruházási aktivitás, ennek esetében a cégek meredek zuhanást várnak. Jelenlegi helyzetüket a cégek az előző negyedévhez képest kedvezőtlenebbnek látják: a rendelésállomány, illetve a jövedelmezőség csökkenéséről számoltak be. Az üzleti helyzet és a termelési szint tekintetében pedig változatlanoknak ítélik helyzetüket.

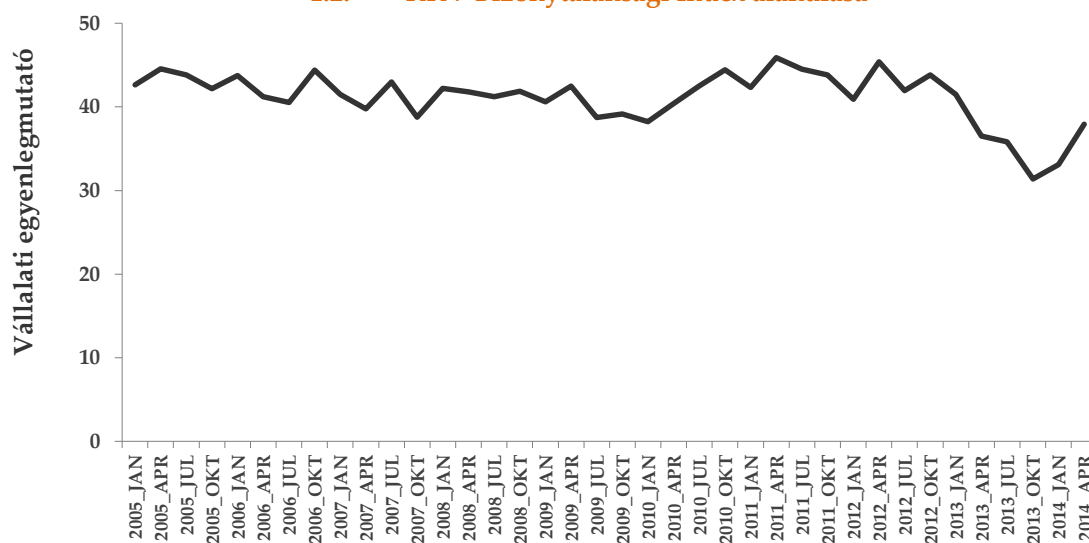
Ezek a hatások összességben azt eredményezik, hogy a KKV Körkép Konjunktúra Index értéke kis mértékben meghaladta a januárban mért szintet. A KKV Körkép Bizonytalansági Index szintén emelkedett valamelyest 2014 januárjához képest, vagyis a vélemények különbözősége némileg nőtt a kkv-k körében a jelenlegi és várható üzleti helyzetük megítélését illetően, azonban még mindig viszonylag alacsony szinten van az adatfelvétel korábbi eredményeihez képest.

### 1.1. KKV Konjunktúra Index alakulása



Forrás: GVI 2014

### 1.2. KKV Bizonytalansági Index alakulása



Forrás: GVI 2014

## Tartalom

<i>Tartalom</i> .....	5
<i>1. A vizsgálat célja</i> .....	6
<i>2. A minta</i> .....	6
<i>3. A vállalatok üzleti helyzete és várakozásai</i> .....	7
3.1. Bruttó hazai termék (GDP) .....	7
3.2. Konjunktúra- és Bizonytalansági Index .....	7
3.3. Kapacitáskihasználtság jelenlegi szintje .....	9
3.4. Rendelésállomány .....	11
3.5. Termelési szint és üzleti helyzet .....	12
3.6. Üzleti várakozások .....	13
3.7. A létszám és a beruházások várható alakulása .....	14
3.8. Az árak alakulása .....	15
<i>Melléklet</i> .....	16
<i>Függelék</i> .....	43

## 1. A vizsgálat célja

A KKV Körkép a Gazdaság- és Vállalkozáskutató Intézet (GVI) kutatása, amely azt tűzte ki célul, hogy negyedévente, vállalati empirikus adatfelvételekre alapozva vizsgálja és elemezze a magyarországi kis- és közepes vállalati szektor üzleti helyzetét, kilátásait és az e cégek üzleti helyzetét befolyásoló tényezőket. A vállalkozások konjunkturális helyzetére vonatkozó kérdéseken kívül minden esetben olyan aktuális problémákat és az erre adott vállalati reakciókat vizsgálunk, amelyek fontos szerepet játszanak e vállalatcsoport alkalmazkodóképessége, jövedelmi helyzete és fejlődése szempontjából.

## 2. A minta

A mintát úgy alakítottuk ki, hogy a KSH kimutatásai szerint legalább 20 főt foglalkoztató<sup>1</sup> cégek nagyság szerint képzett csoportjainak arányai tükrözzék e cégcsoportoknak az aggregált foglalkoztatásban játszott szerepét, és ezzel egyidejűleg illeszkedjen e cégcsoportban a feldolgozóipar, építőipar és szolgáltatások GDP-hez való hozzájárulásának arányaihoz (lásd az M1., 2. és 3. táblázatokat).

Kutatásunkban így a KKV Körképben felmért cégek gazdasági súlyuk és foglalkoztatottságban játszott szerepük szerint megfelelően reprezentálják a magyar KKV szektort alkotó vállalatokat. A felvétel alapján kapott eredmények általánosíthatók a 20-249 főt foglalkoztató cégek egészére.

A felvételek során megkeresett vállalkozások szinte teljesen azonos megoszlást mutatnak a vállalatok besorolására használt ismérvek, mint pl. ágazati besorolás, létszám-kategória, export aránya vagy a nettó árbevétel tekintetében. A mintatulajdonságok megegyezése azért fontos, mert ez megbízható alapot teremt a felvétel időpontjaiban adott válaszok összehasonlításához.

A 2014. áprilisi felvétel során 303 cég vezetője válaszolt telefonon a kérdezőbiztosok által feltett kérdésekre. A válaszadó cégek 75%-a teljes egészében magyar tulajdonú, míg 5%-uk részben és 20%-uk teljes egészében külföldi tulajdonban van. A cégek 43%-a kizárólag belföldre szállít, 23%-uk pedig termékei többségét Magyarország határain kívül értékesíti.

---

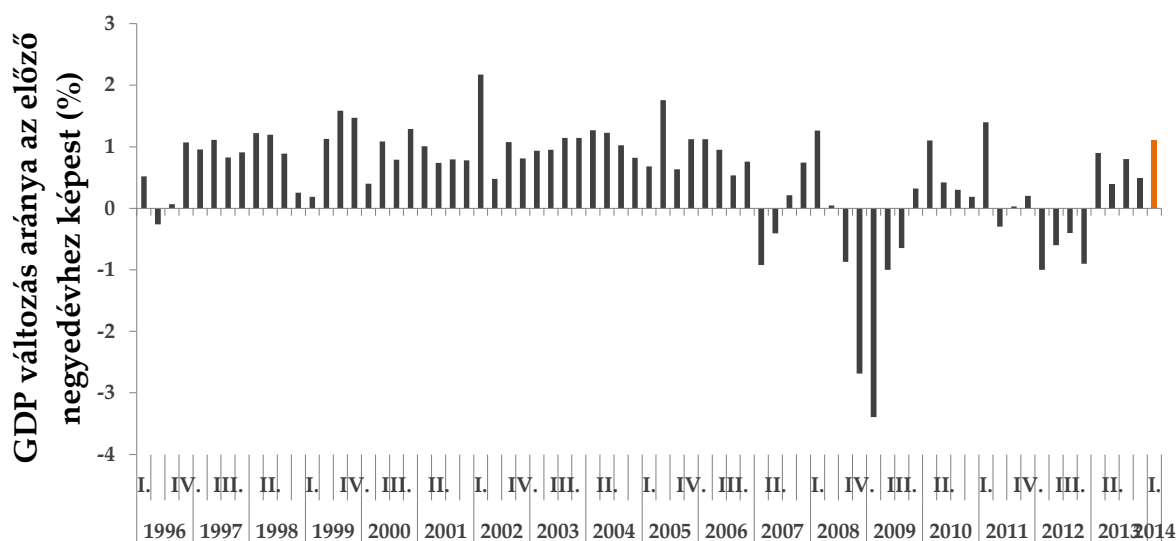
<sup>1</sup>A 20 fős határt az a tapasztalat indokolta, hogy a kisebb, 10-19 főt foglalkoztató cégeknek a vállalati felvételekre adott válaszaik több elháríthatatlan problémától terheltek. Egyrészt e cégek között a válaszadási hajlandóság számottevően alacsonyabb, mint a nagyobb cégeknél, másrészt – és főleg – az általuk adott válaszok pontossága rendkívül gyenge és érvényessége sem kielégítő.

## 3. A vállalatok üzleti helyzete és várakozásai

### 3.1. Bruttó hazai termék (GDP)

A KSH gyorsbecslése szerint 2014 első negyedében a szezonálisan és naptárhatással kiigazított adatok alapján a bruttó hazai termék az előző év azonos időszakához képest 3,2%-kal, az előző negyedévhez viszonyítva pedig 1,1%-kal nőtt (lásd a 3.1.1. ábrát).

#### 3.1.1 A GDP szezonálisan és naptári hatással kiigazított, kiegyensúlyozott volumenindexe



Forrás: KSH 2014

Megjegyzés: Az ábrán megjelenített adatok letölthetők az alábbi linken:

<http://www.ksh.hu/docs/hun/xftp/gyor/gdn/gdn21403.pdf>

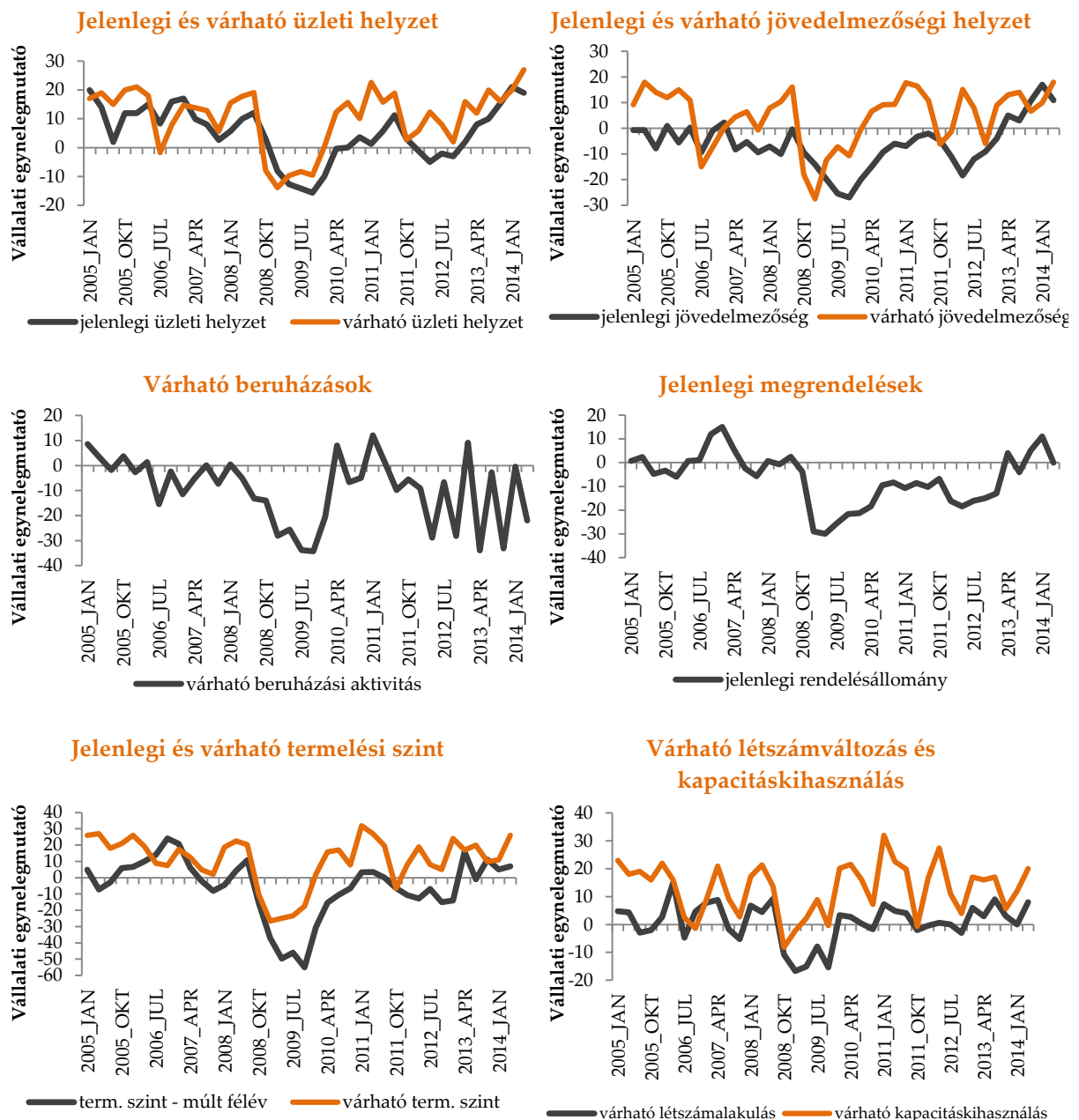
### 3.2. Konjunktúra- és Bizonytalansági Index

2014 első negyedében a kis- és közepes vállalkozások aktuális helyzetére vonatkozó indikátorok az előző negyedévhez képest kedvezőtlenebb helyzetet jeleznek: a rendelésállomány és a jövedelmezőség szintje csökkent, az üzleti helyzet és a termelési szint pedig stagnált. Viszont várakozásaik javultak mind a létszám, az üzleti helyzet, a jövedelmezőség, a kapacitáskihasználás és a termelési szint terén. Kivételt jelent ez alól a beruházási aktivitás, amelynek esetében a várakozások kedvezőtlenebbé váltak az előző negyedévhez képest. Ezek a hatások összességben azt eredményezik, hogy a KKV Körkép Konjunktúra Index értéke csekély mértékben emelkedett az előző negyedévhez képest. A fentiek alapján a jelenlegi növekedés kizárólag az optimista várakozásoknak tulajdonítható.

A KKV Körkép Bizonytalansági Index szintén emelkedett 2014 januárjához képest, vagyis a vélemények különbözősége némileg nőtt a kkv-k körében a jelenlegi és várható üzleti helyzetük megítélését illetően, azonban még mindig viszonylag alacsony szinten van az adatfelvétel korábbi eredményeihez képest (lásd a 3.2.3. ábrát).

A cégek létszámát, exporttevékenységét és tulajdonszerkezetét figyelembe véve a KKV Körkép Konjunktúra Index értékeinek változása nem mutat egységes képet. A vállalati létszám-kategóriákat tekintve az index értéke a legkisebb (20-49 fős) cégek körében kis mértékben csökkent, a közepes (55-99 fős) cégek esetében stagnált, míg a legnagyobb (100-249 fős) cégek esetében csekély mértékben nőtt. Az exporttevékenység tekintve a csak belföldi piacra termelő vállalkozások esetében az index értékének enyhe csökkenése, a külföldi piacokra is termelők esetében kismértékű növekedése figyelhető meg. A cégek tulajdonszerkezetére alapján elmondható, hogy az index értéke a tisztán és részben külföldi tulajdonban lévő vállalatok esetében nőtt, míg a tisztán hazai tulajdonban lévő vállalatok esetében csekély mértékben csökkent (lásd az M1.-3. ábrát).

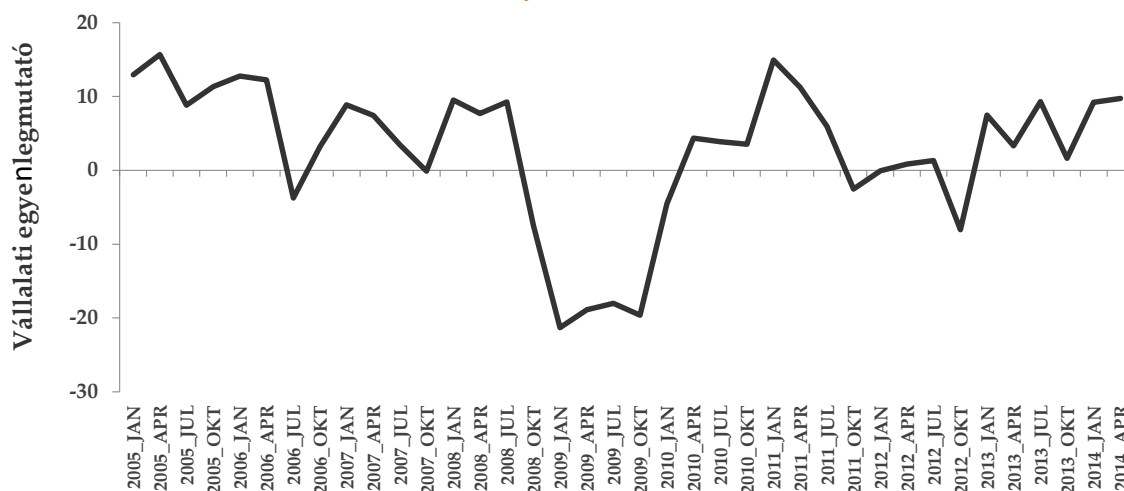
### 3.2.1. A KKV Körkép Konjunktúra Index komponensei



Forrás: GVI 2014

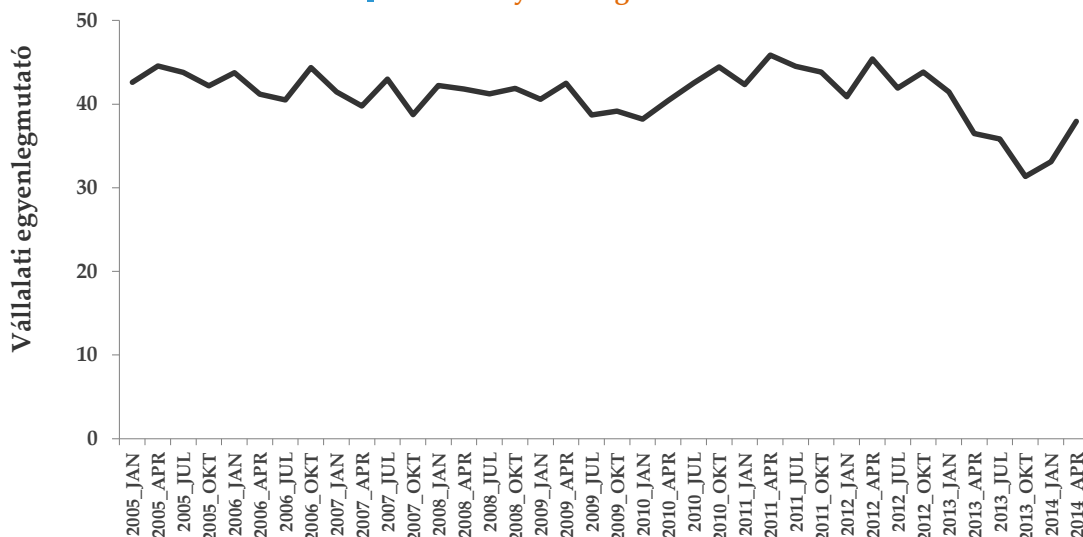


### 3.2.2. KKV Konjunktúra Index alakulása



Forrás: GVI 2014

### 3.2.3. KKV Bizonytalansági Index alakulása



Forrás: GVI 2014

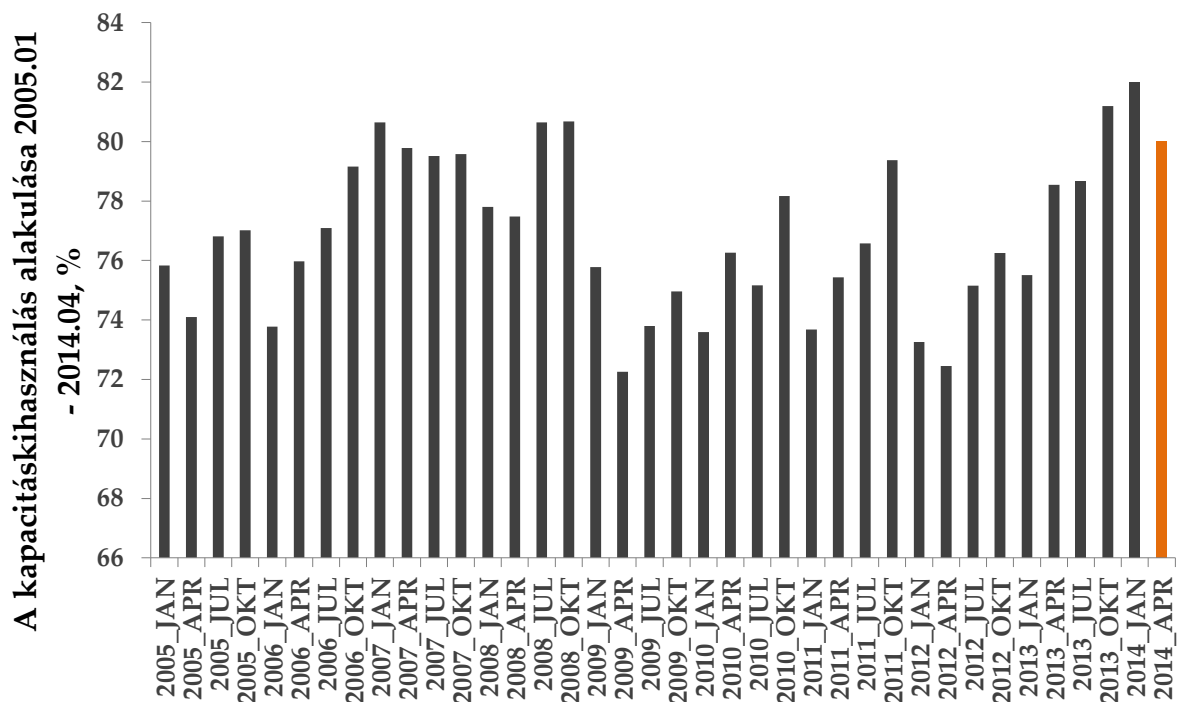
## 3.3. Kapacitáskihasználtság jelenlegi szintje

A kapacitáskihasználtság átlagos szintje kis mértékben csökkent: a mutató jelenleg 80,0%-on áll, ami 2 százalékpontos visszaesés az előző időszakban mért adathoz képest, azonban növekedés az előző év azonos időszakához képest, amikor 78,6%-on állt a mutató (lásd a 3.3.1. ábrát).

A mutató értéke továbbra is az exportáló, a külföldi tulajdonban levő, a nagy létszámú és a gazdasági szolgáltatások területén működő cégek esetében a legmagasabb. A

tulajdonszerkezetet tekintve a részben külföldi tulajdonú cégek esetében volt a legjelentősebb visszaesés az előző negyedévhez képest. A méretet figyelembe véve a legkisebb (20-49 fős) vállalkozások esetében figyelhető meg a legnagyobb csökkenés. A exporttevékenység mentén azt állapíthatjuk meg, hogy a döntően exportáló vállalkozások tapasztaltak jelentős visszaesést. Végül a gazdasági ágak közül a feldolgozóipart jellemzi a legjelentősebb csökkenés januárhoz képest (lásd az M5-8. ábrák).

### 3.3.1. Az kapacitáskihasználás alakulása a KKV szektorban, %, 2005. jan. - 2014. ápr.



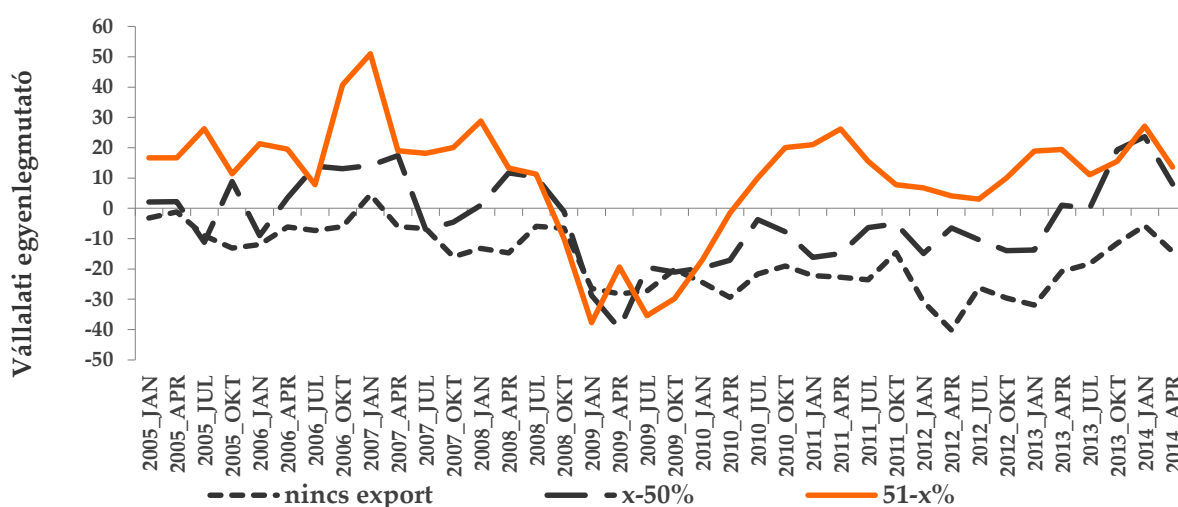
Forrás: GVI 2014

### 3.4. Rendelésállomány

A kkv-k termékei és szolgáltatásai iránti kereslet csökkent az előző negyedévhez képest: a vállalkozások 17%-a számolt be alacsony, 66% közepes, 17%-a pedig magas rendelésállományról.

A cégek exporttevékenysége alapján elmondható, hogy az exportáló vállalatok esetében nagyobb volt a csökkenés, mint a csak hazai piacra termelők esetében. Azonban továbbra is a döntően exportáló cégek rendelésállomány mutatója a legmagasabb (lásd a 3.4.1. ábrát).

3.4.1. A rendelésállomány jelenlegi szintje exportbevétel szerint a KKV szektorban



Forrás: GVI 2014

**Megjegyzés:** Az ábrán látható értékek százaskálára vetített egyenlegmutatók. Az egyenlegmutató minden esetben a pozitív és a negatív helyzetértékelés adó vállalatok arányának különbsége. Így a mutató  $-100$  és  $+100$  közötti értékeket vehet fel.  $-100$ -at akkor, ha minden cég negatívan és  $+100$ -at akkor, ha minden cég pozitívan ítéli meg a helyzetét.

A cégek tulajdonosi háttérét tekintve a tisztán hazai kézben lévő vállalkozások kategóriájában csökkent a leginkább a rendelésállomány indexe. Ezzel szemben a részben és tisztán külföldi tulajdonosi háttérű kkv-k körében nőtt az index az előző negyedévhez képest.

A vállalati létszám-kategóriákat tekintve minden kategóriában csökkent a rendelésállomány indexe. A legkisebb (20-49 fős) cégek körében 14 pontos, a közepes (55-99 fős) cégek esetében 7 pontos, a legnagyobb (100-249 fős) cégek esetében 12 pontos csökkenés volt az elmúlt negyedévhez képest.

Gazdasági ágak tekintetében a vállalkozások termékeinek és szolgáltatásainak kereslete a feldolgozóiparban és az építőiparban csökkent a legjelentősebb mértékben, a mutató az előbbiben 19 ponttal, az utóbbiban 21 ponttal esett vissza. Az index a gazdasági szolgáltató cégek esetében kis mértékben csökkent, míg a kereskedelem területén enyhe emelkedés figyelhető meg.

### 3.5. Termelési szint és üzleti helyzet

A termelési szint indikátora nem mutatott jelentős változást az előző negyedévhez képest (lásd a 3.2.1. ábrát). A termelési szint növekedését jelző cégek aránya a 2014 januárjában tapasztalt 16%-os szinthez képest 25%-ra nőtt, csökkenéséről szintén többen (18%) számoltak, mint az előző negyedévben (11%), viszont januárhoz képest kevesebb 16%-kal kevesebb cég állította azt, hogy nem változott termelési szintje.

A cégek mérete szerint azt állapíthatjuk meg, hogy a legkisebb (20-49 fős) vállalkozásoknak csökkent a termelési szint mutatója, viszont az ennél nagyobb méretűeknek nőtt. Az exporttevékenységet tekintve a csak belföldi piacra termelő cégek stagnálásáról, a részben külföldre termelő cégek növekedéséről, a döntően exportáló cégek pedig csökkenéséről számoltak be (lásd az M10-11. ábrát). A tulajdonosi háttérrel tekintve a tisztán hazai tulajdonú cégek esetében visszaesett a mutató, míg a részben és a tisztán külföldi cégek esetében csekély mértékben nőtt (lásd az M12. ábrát).

Gazdasági ágak tekintetében, a kereskedelmi és gazdasági szolgáltató cégek esetében jelentős növekedés tapasztalható, az építőiparban pedig enyhe emelkedés, a feldolgozóiparban viszont csökkenés. A legnagyobb mértékű növekedés a kereskedelem területén működő cégek esetében tapasztalható, ami annak köszönhető, hogy a termelés bővüléséről beszámoló cégek aránya az elmúlt három hónap során 10%-ról 31%-ra nőtt.

A cégek jelentései alapján az üzleti helyzet tekintetében sem történt jelentős változás az elmúlt negyedévben. Az előző felvétel eredményeihez képest 4 százalékponttal magasabb, 13%-os a rossz, és 3 százalékponttal magasabb, 33%-os a jó üzleti helyzetet jelző cégek aránya, míg kielégítő üzleti helyzetről a vállalatok 54%-a számolt be az előző negyedévi 62%-hoz képest.

A cégek mérete alapján az figyelhető meg, hogy a legkisebb (20-49 fős), illetve a legnagyobb (100-249) vállalkozások esetében enyhén csökkent a mutató értéke, míg a közepes méretű cégek esetében stagnált. Az exporttevékenység szerinti kategóriákat figyelembe véve azt állapíthatjuk meg, hogy míg a belföldi piacra termelők enyhe javulásról számoltak be, addig az exportálók jelentős visszaesésről.

Gazdasági ágak szerint az üzleti helyzet mutatója jelentősen visszaesett a feldolgozóipar és az építőipar területén tevékenykedő vállalkozások esetében, a kereskedelmi cégek enyhe, a gazdasági szolgáltató cégek pedig jelentős javulást tapasztaltak az előző negyedévhez képest.

A mutató legmagasabb értékeit a tisztán külföldi tulajdonban lévő (39), a közepes létszámú (25), a feldolgozóipari (28) és a döntően exportáló (30) cégek között figyelhetjük meg.

### 3.6. Üzleti várakozások

A várható üzleti helyzet mutatója az előző negyedéves tendenciának megfelelően nőtt, jelenleg 27 ponton áll. A cégek 32%-a számít csak jó üzleti helyzetre (ez 7 százalékponttal magasabb az októberben mértéknél), és 6%-uk vár rossz üzleti helyzetet, ami 1 százalékponttal magasabb az előző negyedévben mértéknél.

A cégek létszám-kategóriáit és tulajdonosi hátterét illetően megállapítható, hogy valamennyi vállalati kategóriában emelkedett a várható üzleti helyzet mutatója, és továbbra is a legnagyobb, illetve a tisztán külföldi tulajdonban lévő cégek indexe a legmagasabb (lásd az M15. és az M16. ábrát).

A cégek exporttevékenysége tekintetében már nem egyöntetű a pozitív tendencia, a döntően exportáló vállalatok pesszimistábbá váltak. Ágazatok szerint pedig elmondható, hogy a kereskedelmi, a feldolgozóipari és a gazdasági szolgáltató cégek mutatója növekedett, míg a építőiparban az indikátor csökkent (lásd az M17. ábrát). A gazdasági szolgáltató cégek (33 pont) és a feldolgozóipari cégek (32 pont) várakozásai a legoptimistábbak. A legnagyobb mértékű emelkedés a gazdasági szolgáltató cégek esetében tapasztalható: az ezen a területen működő vállalkozások mutatója az előző negyedévi 18-as értékről 33 pontra ugrott 2014 áprilisára. Továbbá a feldolgozóipari cégek esetében is jelentős (13 pontos) növekedés következett be az előző negyedévhez képest.

Az üzleti helyzethez hasonlóan az előző negyedévben megfigyelnél optimistábban tekintenek a következő fél évben várható termelési szintre a cégvezetők. A vállalatok 30% vár pozitív változást, ami 16 százalékpontos növekedés az előző időszakhoz képest, 3%-uk csökkenést vár, ami megfelel az októberben mért aránynak, döntő többségük (67%) pedig nem vár jelentős változást a termelési szint tekintetében.

A cégek létszám-kategóriáit, tulajdonosi hátterét, illetve exporttevékenységét illetően megállapítható, hogy valamennyi vállalati kategóriában emelkedett a termelési szint mutatója. A gazdasági ágak alapján is az állapítható meg, hogy minden kategóriában javult a mutató értéke.

Az üzleti helyzet és a termelési szint mellett a cégek a kapacitáskihasználás tekintetében is növekedést prognosztizálnak: az előző negyedévi 12 pontról 20 pontra emelkedett a mutató.

A vállalkozásoknak 23%-a számít a tőkehasznosítási mutató emelkedésére, ami 8 százalékpontos növekedés, a kapacitáskihasználtság visszaesését pedig a cégek 3%-a jelezte előre, amely arány nem gyarapodott az elmúlt három hónap során.

### 3.7. A létszám és a beruházások várható alakulása

A kis- és közepes vállalkozások létszámra vonatkozó terveiben pozitív tendencia tapasztalható: a következő fél év során a cégek 13%-a tervez munkaerő-felvételt (az előző negyedévben 7% volt ez az arány), míg 5%-uk elbocsátásokat prognosztizál, amely arány 2 százalékponttal kisebb az előző negyedévben tapasztaltnál.

A várható létszám mutatójának növekedése minden létszám-kategóriában megfigyelhető (lásd az M21. ábrát). Az exporttevékenység és tulajdonosi szerkezetet tekintve is minden kategóriában emelkedést jelez a várható létszámváltozás mutatója. A legnagyobb értéket a kisebb részt exportáló, a 100-249 fős, illetve a tisztán külföldi tulajdonú cégek mutatják.

Gazdasági ágak szerint is minden kategóriában növekedés figyelhető meg. A négy ágazat közül a feldolgozóipar mutatója a legmagasabb.

A várható létszámváltozást figyelembe véve, és a felvétel során kapott eredményeket a vizsgált sokaság, a több mint 9300 kis- és közepes vállalkozás egészére vetítve a következő félévben, ha a cégvezetők terveiknek megfelelően cselekszenek, akkor körülbelül 17000 fővel fog nőni a foglalkoztatottság (lásd az M22. ábrát), amely jelentős emelkedést jelent, januárban még mintegy 7100 fős csökkenésre számítottak.

A januári pozitív fordulatot követően ismét nagyon jelentősen csökkent a várható beruházások mutatója: a megkérdezett cégek 48%-a, nem tervez beruházni, míg januárban ez az arány 30% volt. A vállalkozások 30%-a esetében változatlan marad a beruházási aktivitás a következő fél évben (októberben 52% volt az ilyen cégek aránya). Továbbá az előző negyedévhez képest 4 százalékponttal többen, a cégek 18%-a tervezi növelni a beruházást, és a januári arányhoz hasonlóan a vállalkozások 4%-a szándékozik csökkenteni a beruházási aktivitását. A beruházási aktivitás csökkenése a cégek exporttevékenységét, létszámát, tulajdonosi szerkezetét és működési szektorát illetően valamennyi vállalati kategóriában megfigyelhető (lásd az M23-25. ábrát), kivéve a döntően exportáló, illetve a tisztán külföldi cégek körében, ahol enyhe növekedés következett be.

### 3.8. Az árak alakulása

A cégek válasza alapján a kis- és közepes vállalkozások külföldi és belföldi árainak növekedésére lehet számítani. A belföldi értékesítési árakat a cégek 5%-a csökkentené és 68%-uk a nem kíván változtatni. Ezzel szemben a cégek 3%-a tervezi az inflációnál jobban, 18%-uk pedig az inflációval azonos módon emelni árait a következő fél évben (lásd a 3.8.1. táblát). A különböző gazdasági ágak vállalatai közül továbbra is a kereskedelem területén működő cégek tervezik legnagyobb arányban emelni belföldi árakat (lásd az M27. ábrát).

**3.8.1. tábla: A cégek belföldi árainak várható alakulása, 2005. január – 2014. január**

	A cég belföldi árainak várható alakulása a következő hat hónapban					Összesen
	az inflációnál jobban nőnek	az inflációval azonos mértékben nőnek	az inflációnál kevésbé nőnek	nem változnak	csökkennek	
2005_JAN	8%	37%	17%	32%	6%	100%
2005_APR	5%	27%	17%	44%	6%	100%
2005_JUL	3%	27%	16%	50%	5%	100%
2005_OKT	5%	33%	19%	38%	5%	100%
2006_JAN	3%	38%	14%	41%	4%	100%
2006_APR	5%	30%	17%	47%	2%	100%
2006_JUL	16%	33%	13%	35%	4%	100%
2006_OKT	12%	42%	15%	28%	3%	100%
2007_JAN	12%	40%	18%	29%	2%	100%
2007_APR	5%	28%	20%	45%	2%	100%
2007_JUL	17%	24%	16%	41%	1%	100%
2007_OKT	12%	42%	15%	28%	2%	100%
2008_JAN	8%	48%	22%	22%	1%	100%
2008_APR	5%	34%	27%	33%	1%	100%
2008_JUL	6%	26%	17%	49%	2%	100%
2008_OKT	7%	33%	18%	37%	6%	100%
2009_JAN	12%	25%	14%	41%	8%	100%
2009_APR	3%	23%	11%	55%	8%	100%
2009_JUL	5%	15%	14%	54%	12%	100%
2009_OKT	1%	24%	15%	52%	9%	100%
2010_JAN	1%	21%	13%	56%	9%	100%
2010_APR	3%	19%	17%	53%	8%	100%
2010_JUL	4%	19%	14%	56%	8%	100%
2010_OKT	4%	25%	15%	50%	6%	100%
2011_JAN	9%	30%	13%	43%	5%	100%
2011_ÁPR	8%	21%	7%	56%	8%	100%
2011_JUL	4%	23%	15%	53%	4%	100%
2011_OKT	8%	36%	16%	38%	3%	100%
2012_JAN	8%	31%	21%	36%	5%	100%
2012_ÁPR	7%	18%	14%	54%	7%	100%
2012_JUL	4%	18%	19%	54%	6%	100%
2012_OKT	9%	22%	13%	50%	7%	100%
2013_JAN	5%	27%	16%	48%	4%	100%
2013_APR	4%	27%	16%	50%	3%	100%
2013_JUL	6%	17%	7%	66%	6%	100%
2013_OKT	5%	18%	6%	66%	5%	100%
2014_JAN	5%	23%	7%	61%	4%	100%
2014_APR	3%	18%	7%	68%	5%	100%

Forrás: GVI 2014

## Melléklet



**M1. táblázat: A kis- és közepes cégek száma 2003-ban létszámcsoportok és gazdasági ágak szerint**

	Feldolgozóipar (15-37)	Építőipar (45)	Kereskedelem (50-52)	Gazdasági szolgáltatások (70-74)	Összesen
20-49 fő	2897	1073	2008	293	6271
50-99 fő	1071	254	502	73	1900
100-249 fő	776	106	270	30	1182
Összesen	4744	1433	2780	396	9353

Forrás: KSH

**M2. táblázat: A cégek tervezett mintabeli száma létszámcsoportok és gazdasági ágak szerint, 2003-ban**

	Feldolgozóipar (15-37)	Építőipar (45)	Kereskedelem (50-52)	Gazdasági szolgáltatások (70-74)	Összesen	Létszám – 2003 (fő)	Arányok
20-49 fő	46	15	28	13	102	265,0	0,34
50-99 fő	39	12	23	11	85	219,7	0,28
100-249 fő	50	17	31	15	113	293,8	0,38
összesen	136	44	81	39	300	778,5	1
GDP – 2003 (mrd Ft)	925,5	299,4	553,1	264,9	2042,9		
arányok	0,45	0,15	0,27	0,13	1		

Forrás: KSH

**M3. táblázat: A válaszadó cégek megoszlása létszámcsoportok és gazdasági ágak szerint, 2006. július – 2014. április**

	Feldolgozóipar (15-37)	Építőipar -45	Kereskedelem (50-52)	Gazdasági szolgáltatások (70-74)	Összesen
<b>2006-3</b>					
20-49 fő	15,30%	5%	9,30%	4,70%	34,20%
50-99 fő	12,60%	4%	7,60%	3,70%	27,90%
100-249 fő	16,90%	5,60%	10,30%	5%	37,90%
Összesen	44,90%	14,60%	27,20%	13,30%	100%
					N=301
<b>2006-4(*)</b>					
20-49 fő	15,50%	4,90%	9,20%	4,30%	33,90%
50-99 fő	12,80%	4,30%	7,60%	3,60%	28,30%
100-249 fő	17,10%	5,60%	10,20%	4,90%	37,80%
Összesen	45,40%	14,80%	27%	12,80%	100%
					N=304
<b>2007-1</b>					
20-49 fő	15%	5,30%	9,30%	4,30%	33,90%
50-99 fő	12,60%	4,30%	7,60%	4,30%	28,90%
100-249 fő	16,90%	6%	10,30%	4%	37,20%
Összesen	44,50%	15,60%	27,20%	12,60%	100%
					N=301
<b>2007-2</b>					
20-49 fő	15,20%	5%	9,30%	4,30%	33,80%
50-99 fő	12,60%	4%	7,60%	3,60%	27,80%
100-249 fő	16,90%	5,60%	10,30%	5,60%	38,40%
Összesen	44,70%	14,60%	27,20%	13,60%	100%
					N=302
<b>2007-3</b>					
20-49 fő	15,30%	5%	9,30%	4,30%	34%
50-99 fő	12,70%	4%	7,70%	3,70%	28%
100-249 fő	17%	5,70%	10,30%	5%	38%
Összesen	45%	14,70%	27,30%	13%	100%
					N=300
<b>2007-4</b>					
20-49 fő	15%	5%	9,60%	4%	33,60%
50-99 fő	13%	4%	7,60%	3,70%	28,20%
100-249 fő	16,90%	6%	10,30%	5%	38,20%
Összesen	44,90%	15%	27,60%	12,60%	100%
					N=301
<b>2008-1</b>					
20-49 fő	15,40%	5%	9%	4,30%	33,80%
50-99 fő	12,70%	4%	7,70%	3,70%	28,10%
100-249 fő	17,10%	5,70%	10,40%	5%	38,10%
Összesen	45,20%	14,70%	27,10%	13%	100%
					N=299

2008-2					
20-49 fő	15,30%	5%	9,30%	4,30%	34%
50-99 fő	12,70%	4%	7,70%	3,70%	28%
100-249 fő	17%	5,70%	10,30%	5%	38%
Összesen	45%	14,70%	27,30%	13%	100%
N=300					
2008-3					
20-49 fő	15,30%	5%	9,30%	4,30%	34%
50-99 fő	12,70%	4%	7,70%	3,70%	28%
100-249 fő	17%	5,70%	10,30%	5%	38%
Összesen	45%	14,70%	27,30%	13%	100%
N=300					
2008-4					
20-49 fő	15,30%	5%	9,30%	4,30%	34%
50-99 fő	12,70%	4%	7,70%	3,70%	28%
100-249 fő	17%	5,70%	10,30%	5%	38%
Összesen	45%	14,70%	27,30%	13%	100%
N=300					
2009-1					
20-49 fő	15,30%	5%	9,30%	4,60%	34%
50-99 fő	12%	4%	7,60%	3%	27%
100-249 fő	17,60%	5,30%	10,30%	6%	39%
Összesen	44,90%	14,30%	27,20%	13,60%	100%
N=301					
2009-2					
20-49 fő	15,30%	5%	9,30%	4,30%	34%
50-99 fő	12,70%	4%	7,70%	3,70%	28%
100-249 fő	17%	5,70%	10,30%	5%	38%
Összesen	45%	14,70%	27,30%	13%	100%
N=300					
2009-3					
20-49 fő	15,10%	4,90%	9,50%	4,30%	33,90%
50-99 fő	12,80%	3,90%	7,60%	3,60%	28%
100-249 fő	17,40%	5,60%	10,20%	4,90%	38,20%
Összesen	45,40%	14,50%	27,30%	12,80%	100%
N=304					
2009-4					
20-49 fő	15,38%	5,02%	9,36%	4,01%	33,78%
50-99 fő	12,71%	4,35%	7,36%	3,68%	28,09%
100-249 fő	16,72%	5,69%	10,70%	5,02%	38,13%
Összesen	44,82%	15,05%	27,42%	12,71%	100%
N=299					
2010-1					
20-49 fő	15,51%	4,95%	10,23%	4,29%	34,98%
50-99 fő	12,54%	3,96%	7,59%	3,63%	27,72%
100-249 fő	16,83%	5,28%	10,23%	4,95%	37,29%
Összesen	44,88%	14,19%	28,05%	12,87%	100%
N=303					

2010-2					
20-49 fő	14,19%	3,46%	10,38%	2,42%	30,45%
50-99 fő	13,15%	7,96%	7,27%	4,84%	33,22%
100-249 fő	19,03%	4,15%	8,30%	4,84%	36,33%
Összesen	46,37%	15,57%	25,95%	12,11%	100%
N=289					
2010-3					
20-49 fő	15,18%	4,95%	8,91%	2,97%	32,01%
50-99 fő	14,52%	3,30%	7,92%	3,96%	29,70%
100-249 fő	18,15%	5,94%	9,57%	4,62%	38,28%
Összesen	47,85%	14,19%	26,40%	11,55%	100%
N=303					
2010-4					
20-49 fő	15,18%	4,95%	9,24%	3,96%	33,33%
50-99 fő	13,86%	3,96%	6,93%	3,63%	28,38%
100-249 fő	17,49%	6,93%	8,91%	4,95%	38,28%
Összesen	46,53%	15,84%	25,08%	12,54%	100%
N=303					
2011-1					
20-49 fő	15,41%	5,25%	8,20%	3,93%	32,79%
50-99 fő	13,77%	3,61%	7,54%	3,93%	28,85%
100-249 fő	16,72%	5,90%	9,51%	6,23%	38,36%
Összesen	45,90%	14,75%	25,25%	14,10%	100%
N=305					
2011-2					
20-49 fő	15,71%	4,81%	8,01%	3,21%	31,73%
50-99 fő	12,82%	4,49%	7,37%	3,85%	28,53%
100-249 fő	17,95%	7,05%	10,26%	4,49%	39,74%
Összesen	46,47%	16,35%	25,64%	11,54%	100%
N=312					
2011-3					
20-49 fő	15,61%	4,98%	8,31%	3,99%	32,89%
50-99 fő	13,29%	3,99%	7,64%	3,99%	28,90%
100-249 fő	17,28%	6,64%	8,97%	5,32%	38,21%
Összesen	46,18%	15,61%	24,92%	13,29%	100%
N=301					
2011-4					
20-49 fő	15,70%	5%	8,40%	3,70%	32,80%
50-99 fő	13%	4%	8%	4%	29,10%
100-249 fő	17,10%	6,70%	8,70%	5,70%	38,10%
Összesen	45,80%	15,70%	25,10%	13,40%	100%
N=299					
2012-1					
20-49 fő	15,05%	5,02%	8,03%	4,35%	32,44%
50-99 fő	14,38%	4,01%	7,36%	3,68%	29,43%
100-249 fő	17,73%	6,69%	9,03%	4,68%	38,13%
Összesen	47,16%	15,72%	24,41%	12,71%	100%
N=299					

2012-2					
20-49 fő	15%	5%	9%	4%	33%
50-99 fő	13%	4%	8%	4%	29%
100-249 fő	17%	6%	10%	5%	38%
Összesen	45%	15%	27%	13%	100%
N=300					
2012-3					
20-49 fő	14,90%	5%	8,90%	4%	32,80%
50-99 fő	13,20%	4%	7,90%	4%	29,10%
100-249 fő	17,20%	6%	9,90%	5%	38,10%
Összesen	45,40%	14,90%	26,80%	12,90%	100%
N=300					
2012-4					
20-49 fő	15%	5%	9%	4%	33%
50-99 fő	13%	4%	8%	4%	29%
100-249 fő	17%	6%	10%	5%	38%
Összesen	45%	15%	27%	13%	100%
N=300					
2013-1 (*)					
20-49 fő	15%	5%	9%	4%	33%
50-99 fő	13%	4%	8%	4%	29%
100-249 fő	17%	6%	10%	5%	38%
Összesen	45%	15%	27%	13%	100%
N=300					
2013-2 (*)					
20-49 fő	15%	5%	9%	4%	33%
50-99 fő	13%	4%	8%	4%	29%
100-249 fő	17%	6%	10%	5%	38%
Összesen	45%	15%	27%	13%	100%
N=300					
2013-3 (*)					
20-49 fő	15,28%	6,31%	8,97%	3,99%	34,55%
50-99 fő	12,96%	2,99%	7,97%	3,99%	27,91%
100-249 fő	16,94%	5,65%	9,97%	4,98%	37,54%
Összesen	45,18%	14,95%	26,91%	12,96%	100%
N=301					
2013-4					
20-49 fő	16,39%	5,02%	9,03%	4,01%	34,45%
50-99 fő	12,04%	3,68%	8,03%	4,01%	27,76%
100-249 fő	17,06%	6,02%	9,70%	5,02%	37,79%
Összesen	45,48%	14,72%	26,76%	13,04%	100%
N=299					

2014-1					
20-49 fő	15,90%	5,30%	8,90%	4,00%	34,10%
50-99 fő	11,90%	4,30%	7,90%	4,00%	28,10%
100-249 fő	16,90%	6,00%	9,90%	5,00%	37,70%
2014-2					
20-49 fő	15,20%	5,00%	9,90%	4,30%	34,30%
50-99 fő	12,90%	4,00%	7,30%	4,00%	28,10%
100-249 fő	17,50%	5,60%	9,60%	5,00%	37,60%
Összesen	45,20%	14,90%	26,80%	13,10%	100%
					N=303

\*: Súlyozott adatok

**M4. táblázat: A megkérdezett KKV-k megoszlása a külföldi tulajdon aránya szerint  
2005.01 – 2014.04**

	nincs külföldi tul.	részben külföldi	tisztán külföldi tul.	Összesen
2005. január	77,30%	6,40%	16,40%	100%
2005. április	74,10%	7,70%	18,20%	100%
2005. július	77,10%	8,70%	14,20%	100%
2005. október	76,50%	6,40%	17%	100%
2006. január	77,30%	6,80%	15,90%	100%
2006. április	76,60%	7,80%	15,60%	100%
2006. július	77,70%	8%	14,30%	100%
2006. október (*)	72,90%	11,90%	15,20%	100%
2007. január	73,70%	11,30%	15%	100%
2007. április	75,70%	10%	14,30%	100%
2007. július	73,20%	8,40%	18,50%	100%
2007. október	76,10%	8,60%	15,30%	100%
2008. január	73,20%	10,40%	16,40%	100%
2008. április	72,30%	9,30%	18,30%	100%
2008. július	76,70%	7,30%	16%	100%
2008. október	72,70%	6,70%	20,50%	100%
2009. január	73,60%	10,40%	16,10%	100%
2009. április	68,80%	7,70%	23,50%	100%
2009. július	71,40%	11%	17,60%	100%
2009. október	72%	8%	20%	100%
2010. január	69,30%	10,20%	20,50%	100%
2010. április	68,10%	11,50%	20,50%	100%
2010. július	79,30%	5,50%	15,20%	100%
2010. október	79,30%	3,30%	17,40%	100%
2011. január	74,70%	7,40%	17,80%	100%
2011. április	71,40%	7,50%	21,10%	100%
2011. július	74,90%	6,70%	18,40%	100%
2011. október	77,60%	3,70%	18,60%	100%
2012. január	71,70%	8,90%	19,50%	100%

2012. április	75,20%	4,40%	20,50%	100%
2012. július	76,70%	5%	18,30%	100%
2012. október	80,50%	3,40%	16,10%	100%
2013. január (*)	73,40%	6,10%	20,50%	100%
2013. április (*)	74,10%	6,10%	19,70%	100%
2013. július (*)	75,50%	5,70%	18,80%	100%
2013. október	75,90%	4,40%	19,70%	100%
2014. január	77,20%	4,10%	18,70%	100%
2014. április	74,80%	5,00%	20,30%	100%

\*: Súlyozott adatok

**M5. táblázat: A megkérdezett KKV-k megoszlása gazdasági ágak szerint  
2005.01 – 2014.04**

	feldolgozóipar	építőipar	kereskedelem	gazdasági szolgáltatás	Összesen
2005. január	45,20%	14,60%	27,20%	13%	100%
2005. április	44,70%	14,70%	27,70%	13%	100%
2005. július	44,60%	15,40%	26,90%	13,10%	100%
2005. október	44,40%	15,10%	27,30%	13,20%	100%
2006. január	44,50%	14,80%	27,40%	13,20%	100%
2006. április	44,20%	15,10%	27,20%	13,50%	100%
2006. július	44,90%	14,60%	27,20%	13,30%	100%
2006. október (*)	45,40%	14,80%	27%	12,80%	100%
2007. január	44,50%	15,60%	27,20%	12,60%	100%
2007. április	44,70%	14,60%	27,20%	13,60%	100%
2007. július	45%	14,70%	27,30%	13%	100%
2007. október	44,90%	15%	27,60%	12,60%	100%
2008. január	45,20%	14,70%	27,10%	13%	100%
2008. április	45%	14,70%	27,30%	13%	100%
2008. július	45%	14,70%	27,30%	13%	100%
2008. október	45%	14,70%	27,30%	13%	100%
2009. január	44,90%	14,30%	27,20%	13,60%	100%
2009. április	45%	14,70%	27,30%	13%	100%
2009. július	45,40%	14,50%	27,30%	12,80%	100%
2009. október	44,80%	15,10%	27,40%	12,70%	100%
2010. január	44,90%	14,20%	28,10%	12,90%	100%
2010. április	46,40%	15,60%	26%	12,10%	100%
2010. július	47,90%	14,20%	26,40%	11,60%	100%
2010. október	46,50%	15,80%	25,10%	12,50%	100%
2011. január	45,90%	14,80%	25,20%	14,10%	100%
2011. április	46,50%	16,30%	25,60%	11,50%	100%
2011. július	46,20%	15,60%	24,90%	13,30%	100%
2011. október	45,80%	15,70%	25,10%	13,40%	100%
2012. január	47,20%	15,70%	24,40%	12,70%	100%
2012. április	45%	15%	27%	13%	100%
2012. július	45,40%	14,90%	26,80%	12,90%	100%
2012. október	45%	15%	27%	13%	100%

2013. január (*)	45%	15%	27%	13%	100%
2013. április (*)	45%	15%	27%	13%	100%
2013. július (*)	45,10%	15,40%	26,70%	12,80%	100%
2013. október	45,50%	14,70%	26,80%	13%	100%
2014. január	44,70%	15,60%	26,80%	12,90%	100%
2014. április	45,50%	14,50%	26,70%	13,20%	100%

---

\*: *Súlyozott adatok*



**M6. táblázat: A megkérdezett KKV-k megoszlása az export árbevételen belüli aránya szerint,  
2005.01 – 2014.04**

	nincs export	x – 50%	51-%	Összesen
2005. január	55%	32,90%	12,10%	100%
2005. április	56,20%	31,40%	12,40%	100%
2005. július	54%	33,10%	12,90%	100%
2005. október	59,50%	26,10%	14,40%	100%
2006. január	59,70%	25,20%	15,20%	100%
2006. április	55,90%	28,90%	15,10%	100%
2006. július	56,50%	26,40%	17,10%	100%
2006. október (*)	58,70%	30,30%	11%	100%
2007. január	51,90%	31,60%	16,50%	100%
2007. április	50,80%	29,20%	19,90%	100%
2007. július	52,50%	29,10%	18,40%	100%
2007. október	51,30%	30%	18,70%	100%
2008. január	48,20%	31,40%	20,40%	100%
2008. április	49,80%	34,80%	15,40%	100%
2008. július	51,50%	30,50%	18%	100%
2008. október	50,20%	31,90%	18%	100%
2009. január	46,80%	34,70%	18,50%	100%
2009. április	46,20%	33,80%	20,10%	100%
2009. július	49%	34,80%	16,20%	100%
2009. október	47%	33,60%	19,50%	100%
2010. január	46,50%	34,40%	19,10%	100%
2010. április	39,20%	38,90%	21,90%	100%
2010. július	46,50%	36,50%	16,90%	100%
2010. október	48,50%	34,60%	16,90%	100%
2011. január	50%	31%	19%	100%
2011. április	50%	28,40%	21,60%	100%
2011. július	49%	31,50%	19,50%	100%
2011. október	44,60%	33,80%	21,60%	100%
2012. január	44,30%	30,20%	25,50%	100%
2012. április	43,70%	32%	24,30%	100%
2012. július	51,80%	26,20%	21,90%	100%
2012. október	45,10%	31,30%	23,60%	100%
2013. január (*)	38,82%	36,26%	24,92%	100%
2013. április (*)	42,30%	33,70%	24%	100%
2013. július (*)	39,10%	33,80%	27,10%	100%
2013. október	44,20%	31,80%	24%	100%
2014. január	47%	29,70%	23,3%	100%
2014. április	43,40%	34%	22,6%	100%

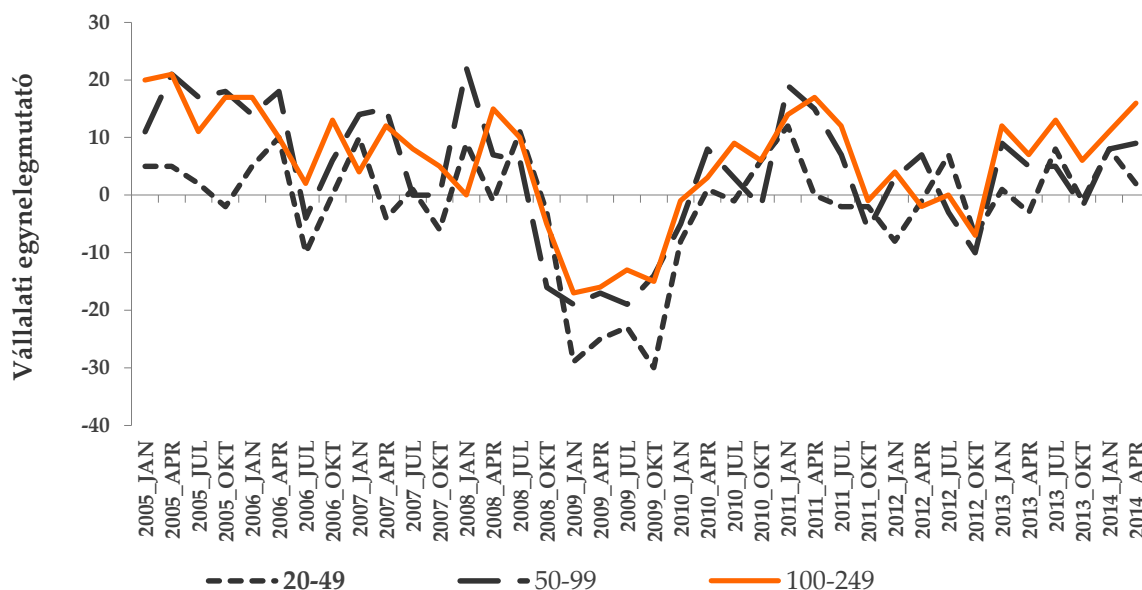
\*: *Súlyozott adatok*

**M7. táblázat: A megkérdezett KKV-k megoszlása létszám-kategóriák szerint  
2005.01 – 2014.04**

	20-49 fő	50-99 fő	100-249 fő	Összesen
2005. január	33,90%	28,20%	37,90%	100%
2005. április	34,30%	28%	37,70%	100%
2005. július	33,70%	28,20%	38,10%	100%
2005. október	34,40%	28,90%	36,70%	100%
2006. január	33,90%	28,40%	37,70%	100%
2006. április	34%	28,20%	37,80%	100%
2006. július	34,20%	27,90%	37,90%	100%
2006. október (*)	33,90%	28,30%	37,80%	100%
2007. január	33,90%	28,90%	37,20%	100%
2007. április	33,80%	27,80%	38,40%	100%
2007. július	34%	28%	38%	100%
2007. október	33,60%	28,20%	38,20%	100%
2008. január	33,80%	28,10%	38,10%	100%
2008. április	34%	28%	38%	100%
2008. július	34%	28%	38%	100%
2008. október	34%	28%	38%	100%
2009. január	34,20%	26,60%	39,20%	100%
2009. április	34%	28%	38%	100%
2009. július	33,90%	28%	38,20%	100%
2009. október	33,80%	28,10%	38,10%	100%
2010. január	35%	27,70%	37,30%	100%
2010. április	30,70%	33,10%	36,20%	100%
2010. július	32%	29,70%	38,30%	100%
2010. október	33,20%	28,60%	38,20%	100%
2011. január	32,80%	28,90%	38,40%	100%
2011. április	31,70%	28,50%	39,70%	100%
2011. július	32,90%	28,90%	38,20%	100%
2011. október	32,80%	29,10%	38,10%	100%
2012. január	32,40%	29,40%	38,10%	100%
2012. április	33%	29%	38%	100%
2012. július	32,80%	29,10%	38,10%	100%
2012. október	33%	29%	38%	100%
2013. január (*)	33%	29%	38%	100%
2013. április (*)	33%	29%	38%	100%
2013. július (*)	35,20%	27,20%	37,50%	100%
2013. október	34,40%	27,80%	37,80%	100%
2014. január	34,40%	27,80%	37,80%	100%
2014. április	34,30%	28,10%	37,60%	100%

\*: *Súlyozott adatok*

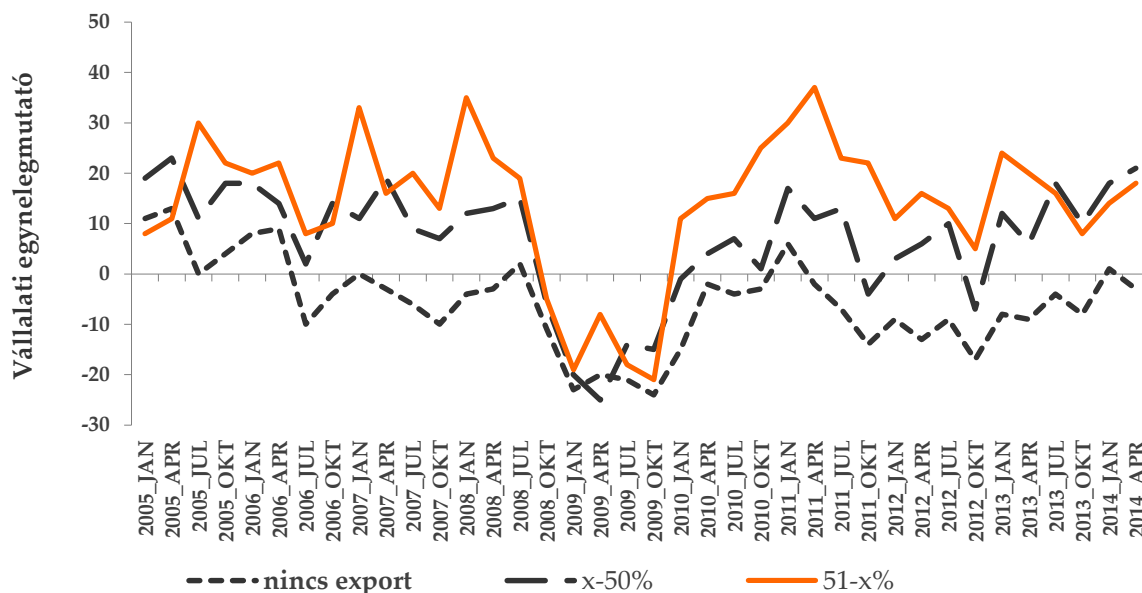
**M1. ábra: A KKV Konjunktúraindex alakulása a cégek nagysága szerint**



Forrás: GVI 2014

Megjegyzés: Az ábrán látható értékek százaskálára vetített egyenlegmutatók. Az egyenlegmutató minden esetben a pozitív és a negatív helyzetértékelés adó vállalatok arányának különbsége. Így a mutató  $-100$  és  $+100$  közötti értékeket vehet fel.  $-100$ -at akkor, ha minden cég negatívan és  $+100$ -at akkor, ha minden cég pozitívan ítéli meg a helyzetét.

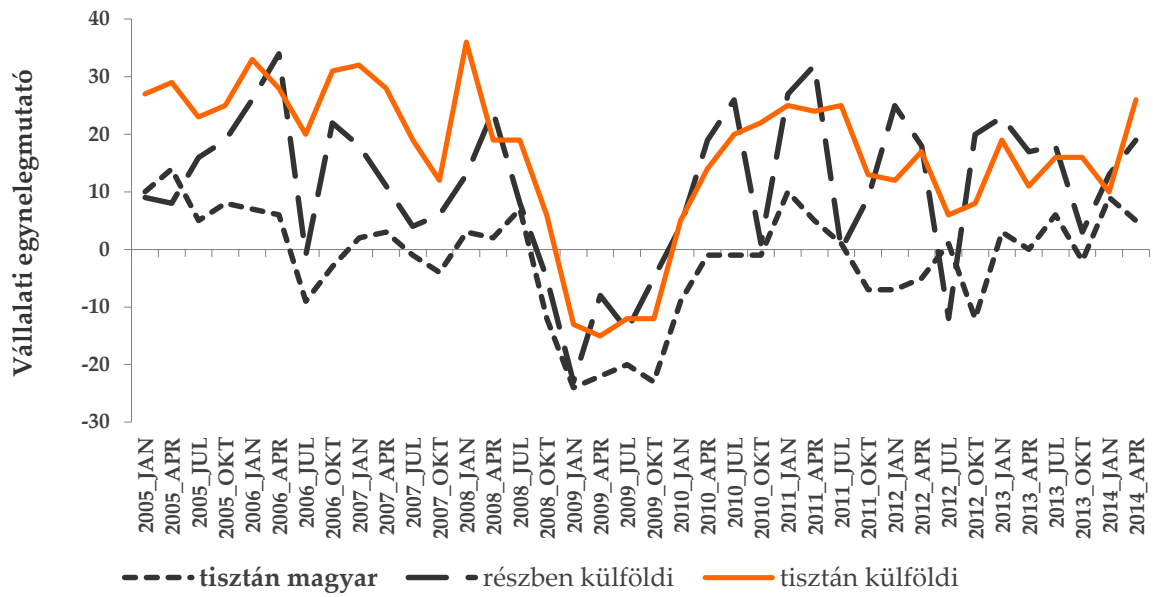
**M2. ábra: A KKV Konjunktúraindex alakulása az export árbevételen belüli aránya szerint**



Forrás: GVI 2014

Megjegyzés: Az ábrán látható értékek százaskálára vetített egyenlegmutatók. Az egyenlegmutató minden esetben a pozitív és a negatív helyzetértékelés adó vállalatok arányának különbsége. Így a mutató  $-100$  és  $+100$  közötti értékeket vehet fel.  $-100$ -at akkor, ha minden cég negatívan és  $+100$ -at akkor, ha minden cég pozitívan ítéli meg a helyzetét.

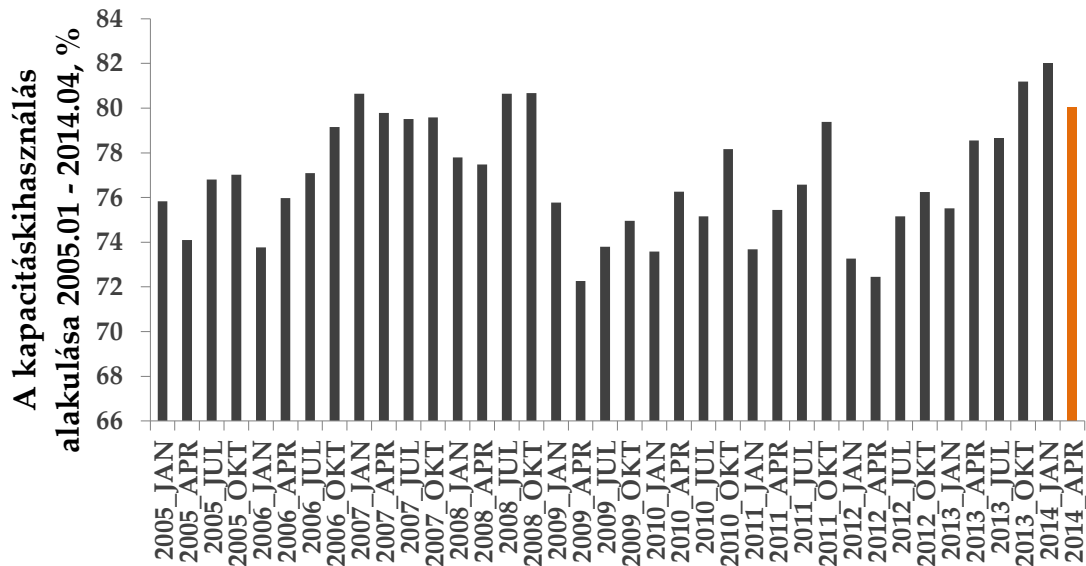
M3. ábra: A KKV Konjunktúraindex alakulása a külföldi tulajdon aránya szerint



Forrás: GVI 2014

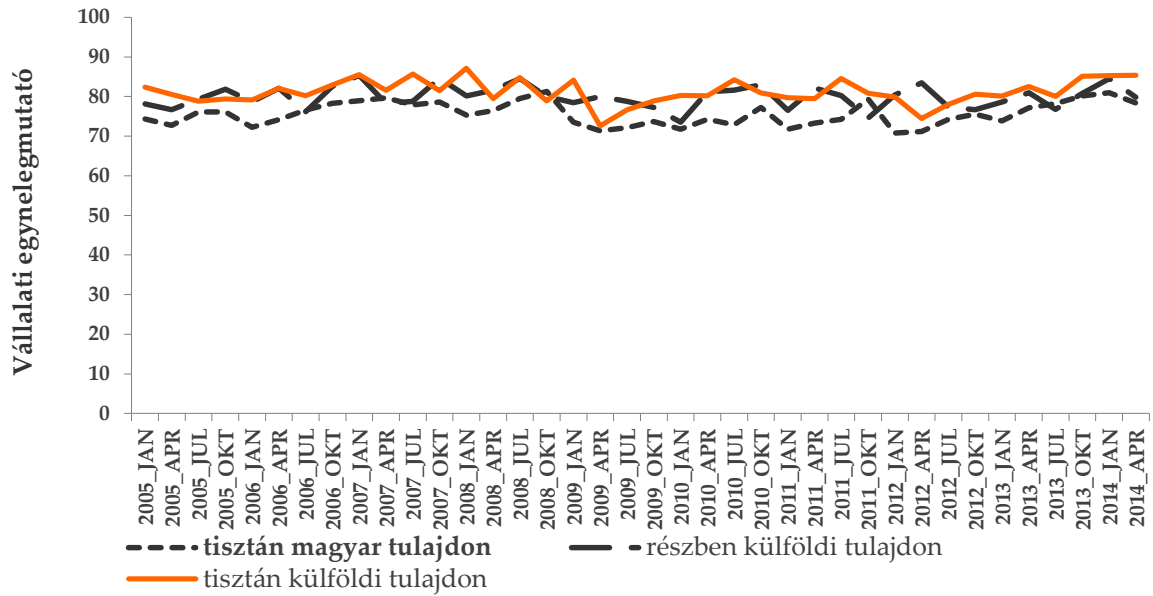
Megjegyzés: Az ábrán látható értékek százaskálára vetített egyenlegmutatók. Az egyenlegmutató minden esetben a pozitív és a negatív helyzetértékelés adó vállalatok arányának különbsége. Így a mutató  $-100$  és  $+100$  közötti értékeket vehet fel.  $-100$ -at akkor, ha minden cég negatívan és  $+100$ -at akkor, ha minden cég pozitívan ítéli meg a helyzetét.

M4. ábra: A kapacitáskihasználás átlagos alakulása



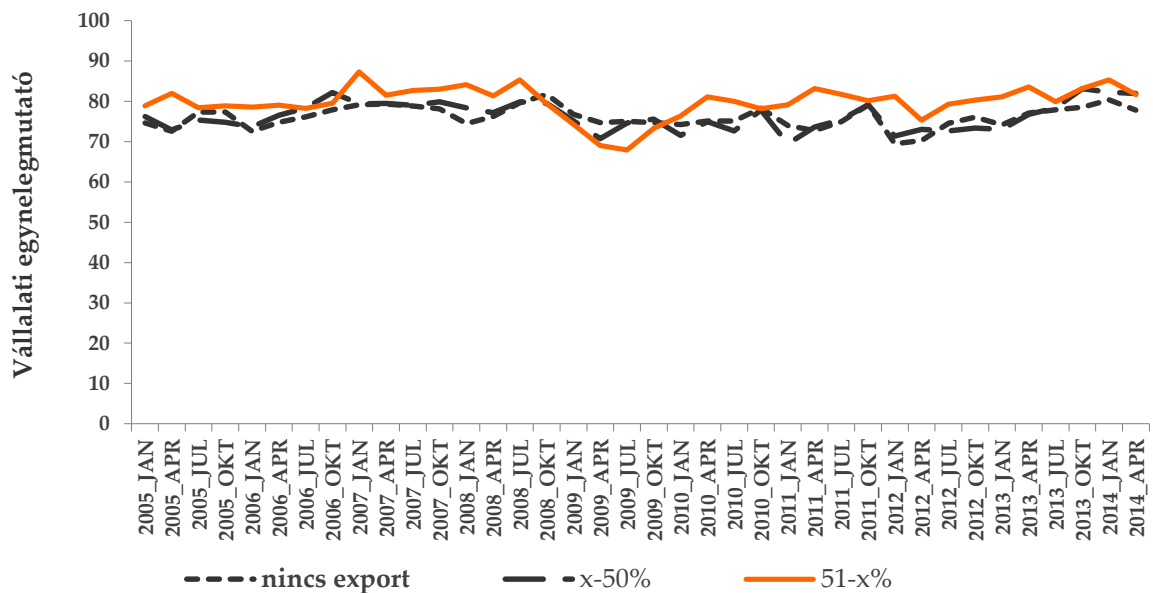
Forrás: GVI 2014

M5. ábra: A kapacitáskihasználás alakulása a külföldi tulajdon aránya szerint



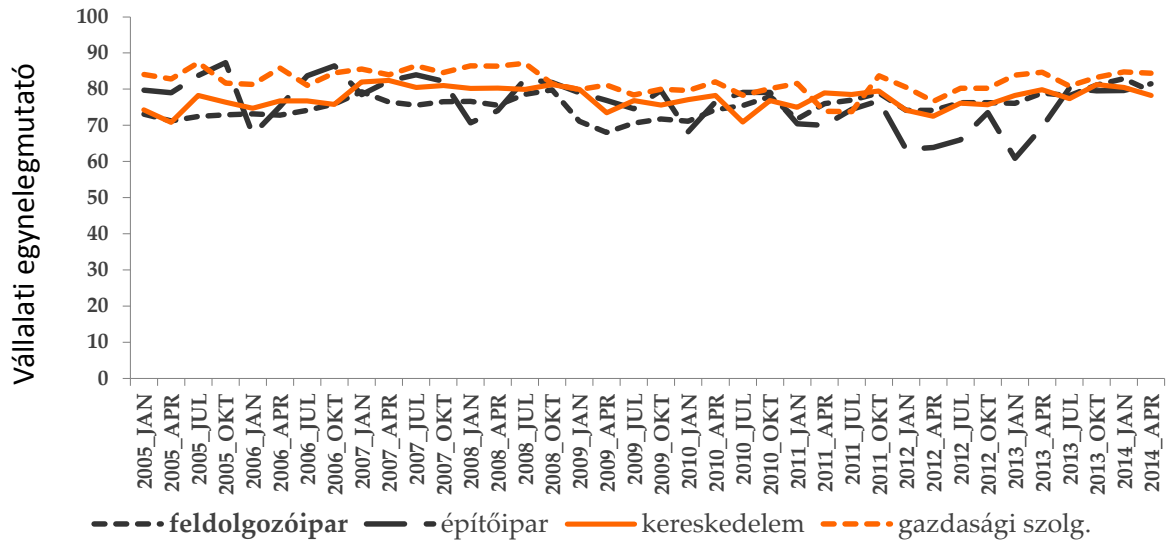
Forrás: GVI 2014

M6. ábra: Az átlagos kapacitáskihasználás alakulása az export árbevételen belüli aránya szerint



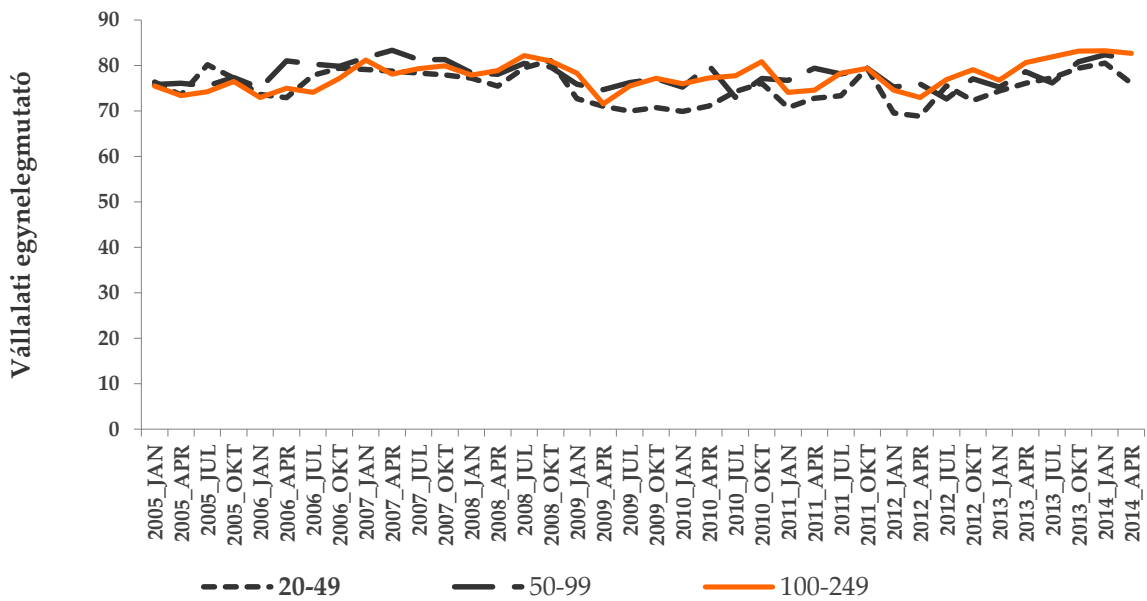
Forrás: GVI 2014

M7. ábra: Az átlagos kapacitáskihasználás alakulása gazdasági ágak szerint



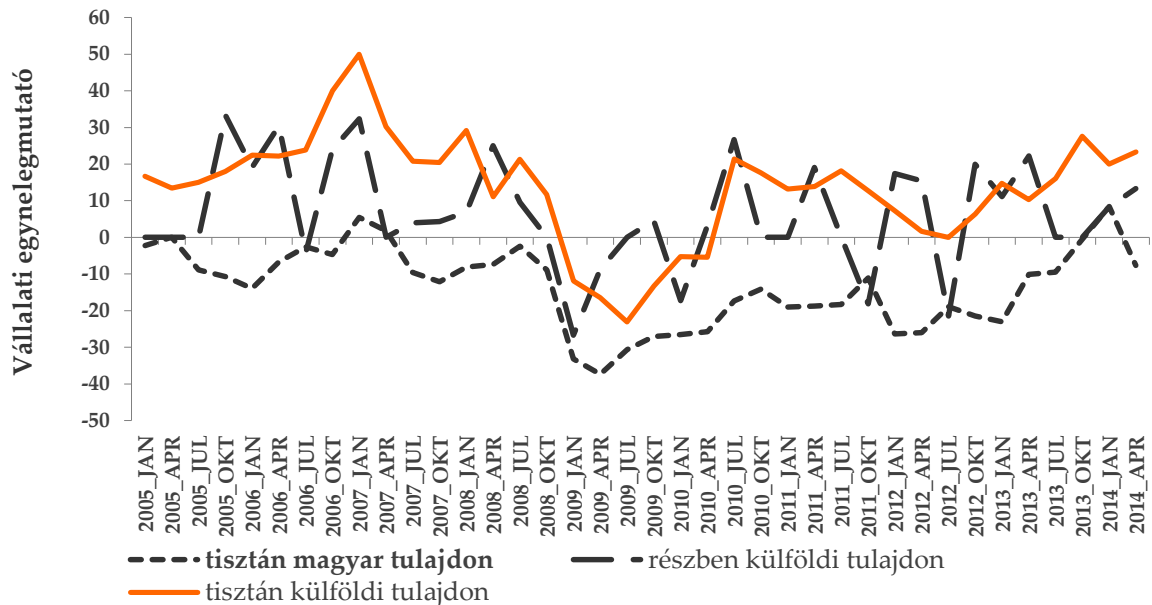
Forrás: GVI 2014

M8. ábra: Az átlagos kapacitáskihasználás alakulása a cégek mérete szerint



Forrás: GVI 2014

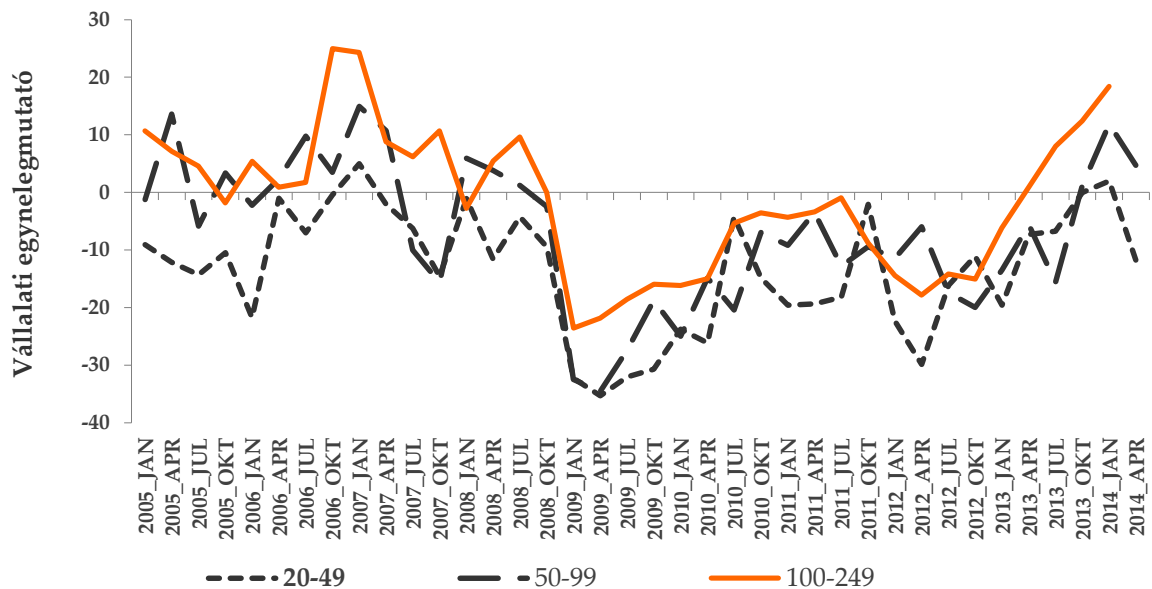
M9. ábra: A rendelésállomány jelenlegi szintje a külföldi tulajdon aránya szerint



Forrás: GVI 2014

Megjegyzés: Az ábrán látható értékek százaskálára vetített egyenlegmutatók. Az egyenlegmutató minden esetben a pozitív és a negatív helyzetértékelés adó vállalatok arányának különbsége. Így a mutató -100 és +100 közötti értékeket vehet fel. -100-at akkor, ha minden cég negatívan és +100-at akkor, ha minden cég pozitívan ítéli meg a helyzetét.

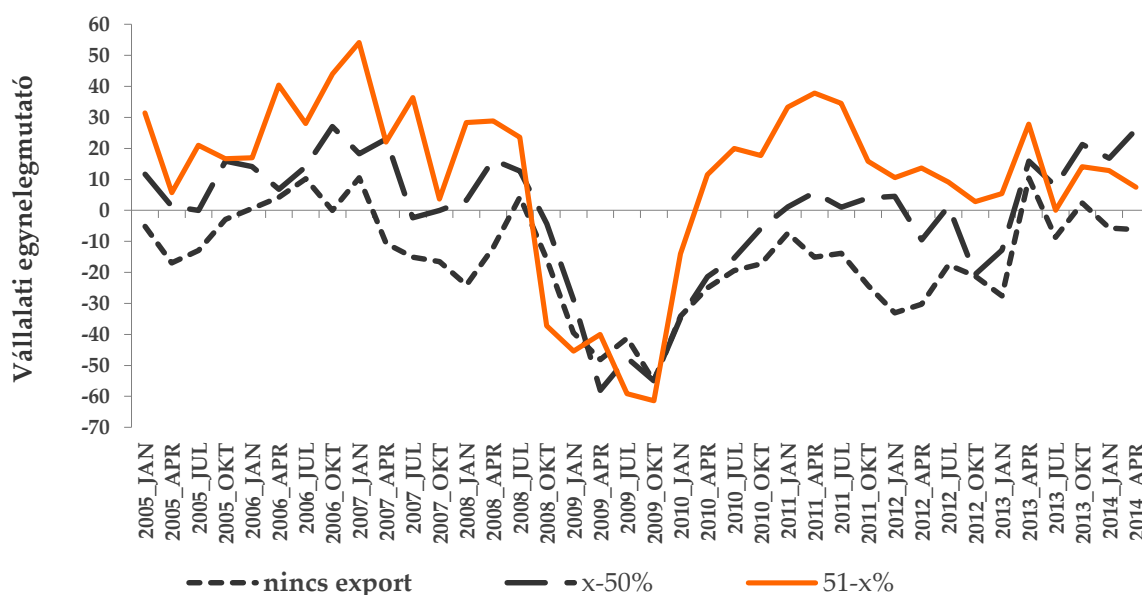
M10. ábra: A rendelésállomány jelenlegi szintje a cégek mérete szerint



Forrás: GVI 2014

Megjegyzés: Az ábrán látható értékek százaskálára vetített egyenlegmutatók. Az egyenlegmutató minden esetben a pozitív és a negatív helyzetértékelés adó vállalatok arányának különbsége. Így a mutató -100 és +100 közötti értékeket vehet fel. -100-at akkor, ha minden cég negatívan és +100-at akkor, ha minden cég pozitívan ítéli meg a helyzetét.

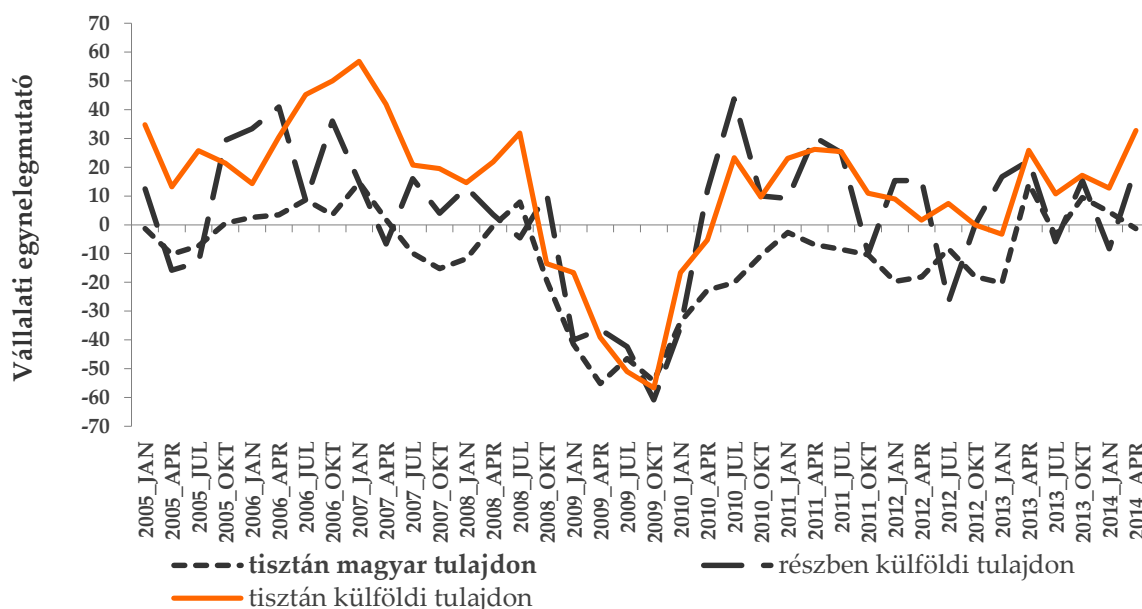
**M11. ábra: A termelési szint alakulása az export árbevételen belüli aránya szerint**



Forrás: GVI 2014

Megjegyzés: Az ábrán látható értékek százalékos skálára vetített egyenlegmutatók. Az egyenlegmutató minden esetben a pozitív és a negatív helyzetértékelés adó vállalatok arányának különbsége. Így a mutató -100 és +100 közötti értékeket vehet fel. -100-at akkor, ha minden cég negatívan és +100-at akkor, ha minden cég pozitívan ítéli meg a helyzetét.

**M12. ábra: A termelési szint alakulása az elmúlt negyedévben a külföldi tulajdon aránya szerint**

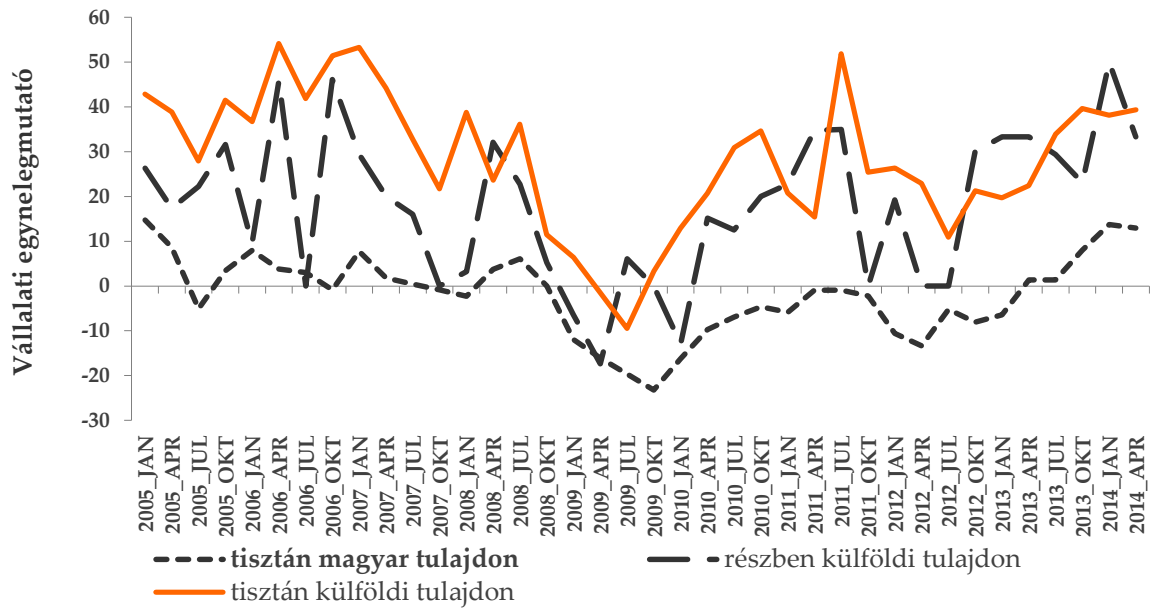


Forrás: GVI 2014

Megjegyzés: Az ábrán látható értékek százalékos skálára vetített egyenlegmutatók. Az egyenlegmutató minden esetben a pozitív és a negatív helyzetértékelés adó vállalatok arányának különbsége. Így a mutató -100 és +100 közötti értékeket vehet fel. -100-at akkor, ha minden cég negatívan és +100-at akkor, ha minden cég pozitívan ítéli meg a helyzetét.



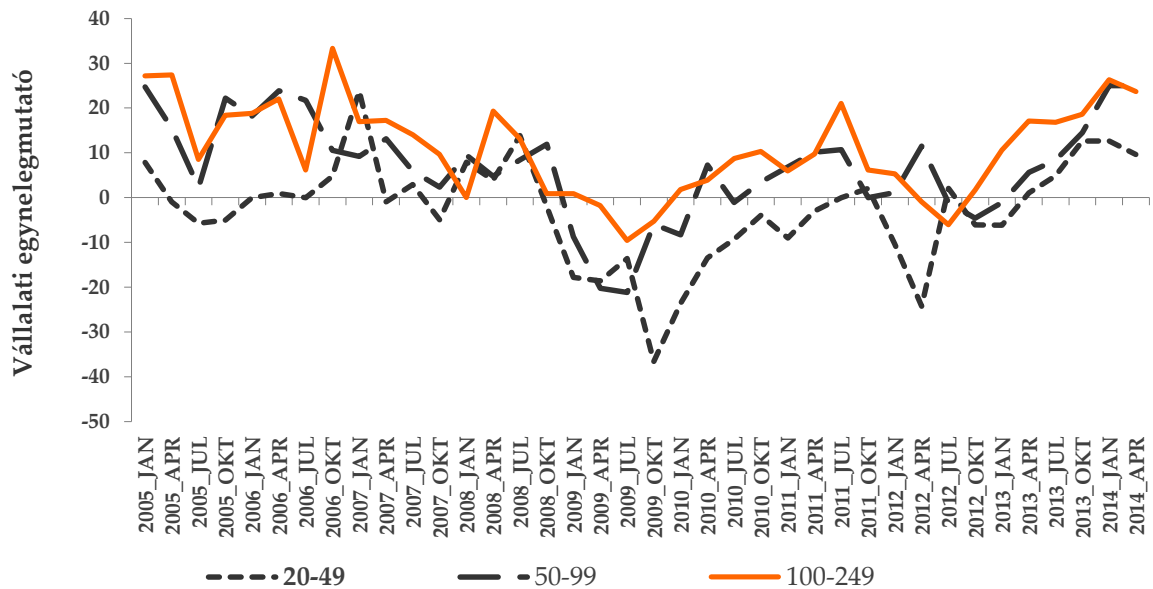
**M13. ábra: A jelenlegi üzleti helyzet alakulása a külföldi tulajdon aránya szerint**



Forrás: GVI 2014

Megjegyzés: Az ábrán látható értékek százalékos skálára vetített egyenlegmutatók. Az egyenlegmutató minden esetben a pozitív és a negatív helyzetértékelés adó vállalatok arányának különbsége. Így a mutató -100 és +100 közötti értékeket vehet fel. -100-at akkor, ha minden cég negatívan és +100-at akkor, ha minden cég pozitívan ítéli meg a helyzetét.

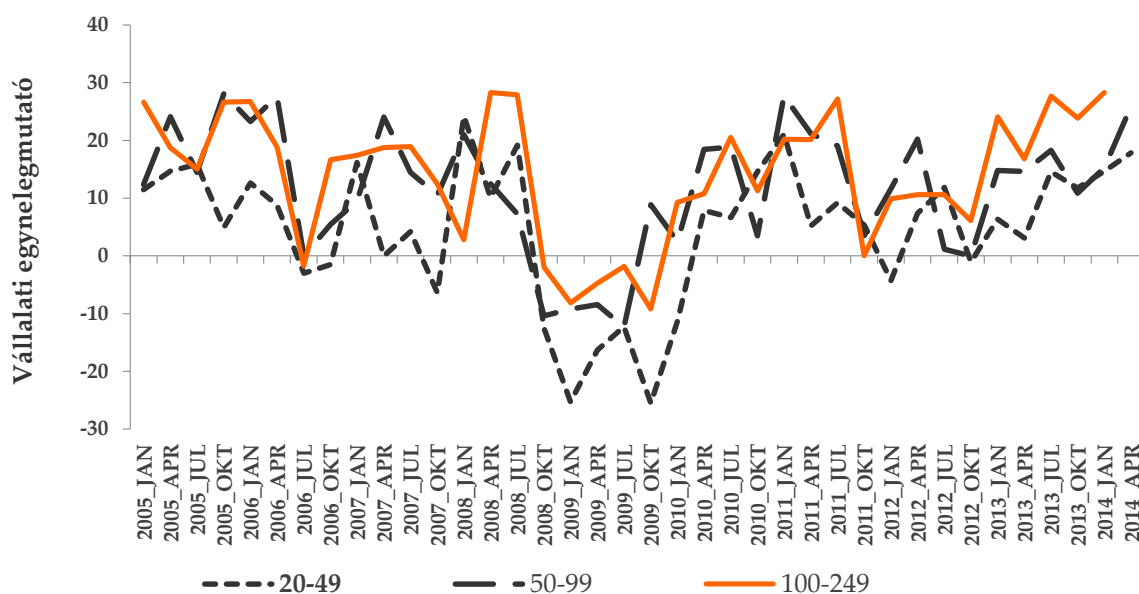
**M14. ábra: A jelenlegi üzleti helyzet alakulása a cégek mérete szerint**



Forrás: GVI 2014

Megjegyzés: Az ábrán látható értékek százalékos skálára vetített egyenlegmutatók. Az egyenlegmutató minden esetben a pozitív és a negatív helyzetértékelés adó vállalatok arányának különbsége. Így a mutató -100 és +100 közötti értékeket vehet fel. -100-at akkor, ha minden cég negatívan és +100-at akkor, ha minden cég pozitívan ítéli meg a helyzetét.

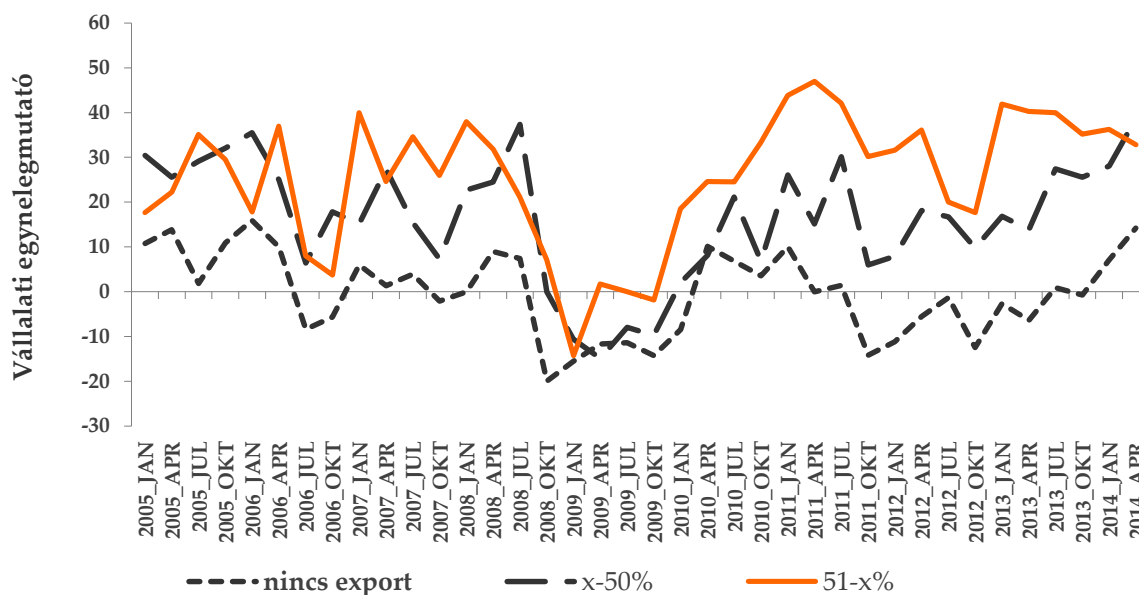
**M15. ábra: A várható üzleti helyzet alakulása a cégek mérete szerint**



Forrás: GVI 2014

Megjegyzés: Az ábrán látható értékek százalékos skálára vetített egyenlegmutatók. Az egyenlegmutató minden esetben a pozitív és a negatív helyzetértékelés adó vállalatok arányának különbsége. Így a mutató  $-100$  és  $+100$  közötti értékeket vehet fel.  $-100$ -at akkor, ha minden cég negatívan és  $+100$ -at akkor, ha minden cég pozitívan ítéli meg a helyzetét.

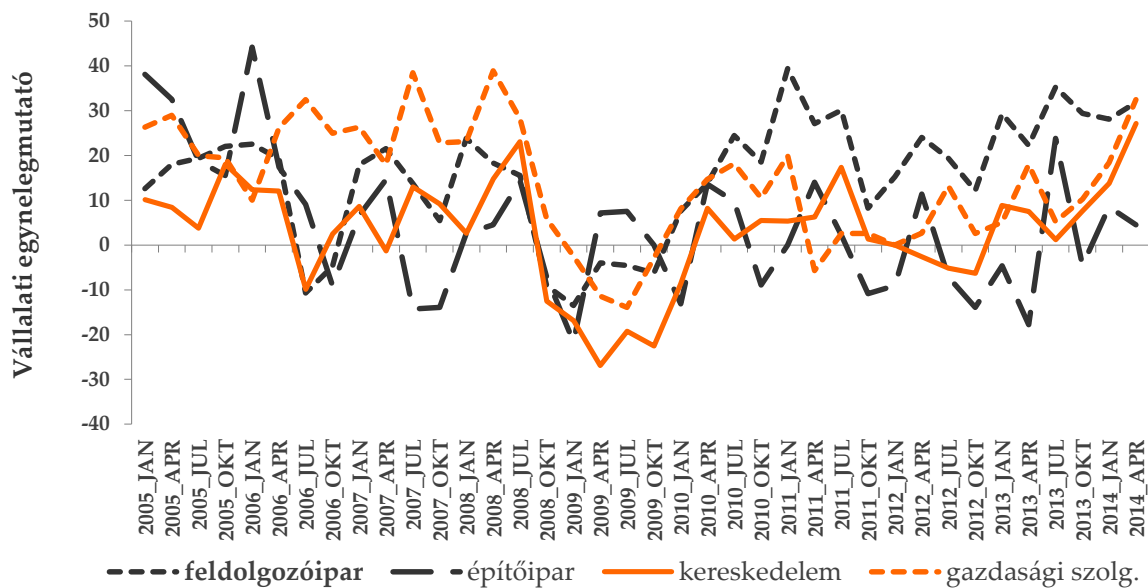
**M16. ábra: A várható üzleti helyzet alakulása az export árbevételen belüli aránya szerint**



Forrás: GVI 2014

Megjegyzés: Az ábrán látható értékek százalékos skálára vetített egyenlegmutatók. Az egyenlegmutató minden esetben a pozitív és a negatív helyzetértékelés adó vállalatok arányának különbsége. Így a mutató  $-100$  és  $+100$  közötti értékeket vehet fel.  $-100$ -at akkor, ha minden cég negatívan és  $+100$ -at akkor, ha minden cég pozitívan ítéli meg a helyzetét.

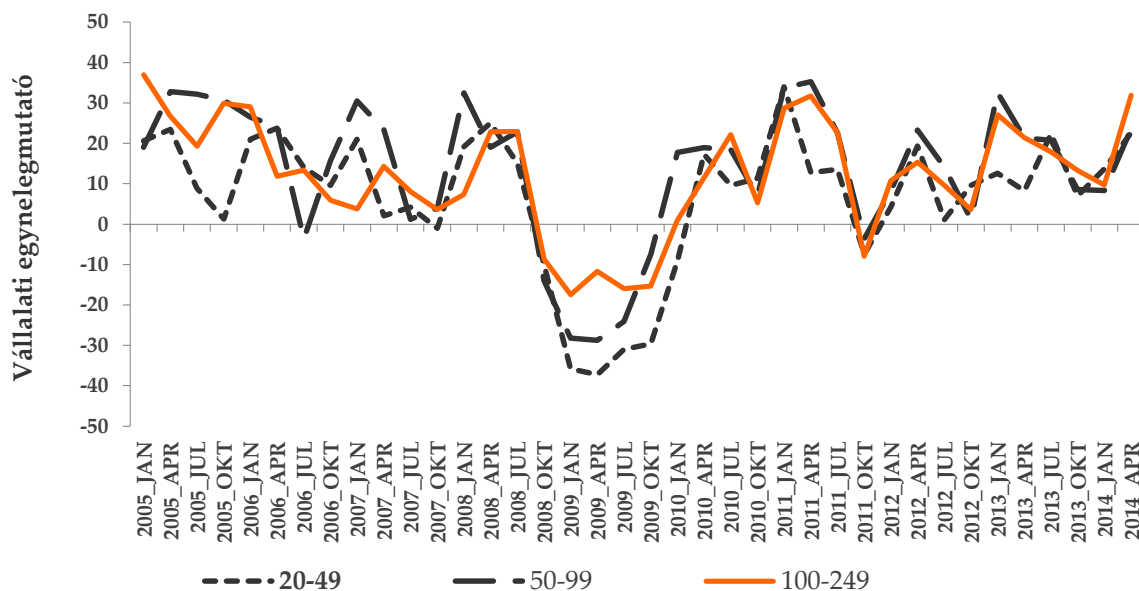
M17. ábra: A várható üzleti helyzet alakulása gazdasági ág szerint



Forrás: GVI 2014

Megjegyzés: Az ábrán látható értékek százaskálára vetített egyenlegmutatók. Az egyenlegmutató minden esetben a pozitív és a negatív helyzetértékelés adó vállalatok arányának különbsége. Így a mutató  $-100$  és  $+100$  közötti értékeket vehet fel.  $-100$ -at akkor, ha minden cég negatívan és  $+100$ -at akkor, ha minden cég pozitívan ítéli meg a helyzetét.

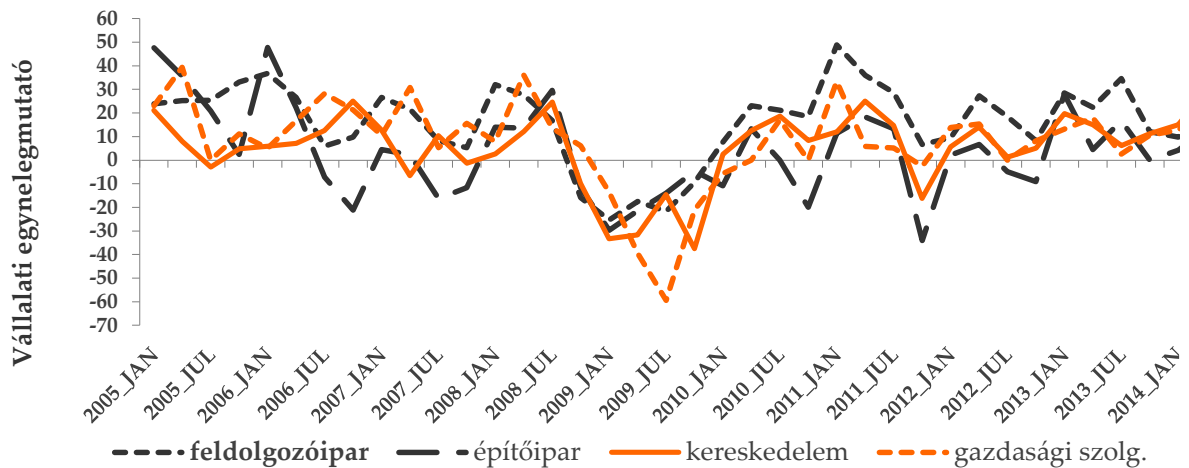
M18. ábra: A várható termelési szint alakulása a cégek mérete szerint



Forrás: GVI 2014

Megjegyzés: Az ábrán látható értékek százaskálára vetített egyenlegmutatók. Az egyenlegmutató minden esetben a pozitív és a negatív helyzetértékelés adó vállalatok arányának különbsége. Így a mutató  $-100$  és  $+100$  közötti értékeket vehet fel.  $-100$ -at akkor, ha minden cég negatívan és  $+100$ -at akkor, ha minden cég pozitívan ítéli meg a helyzetét.

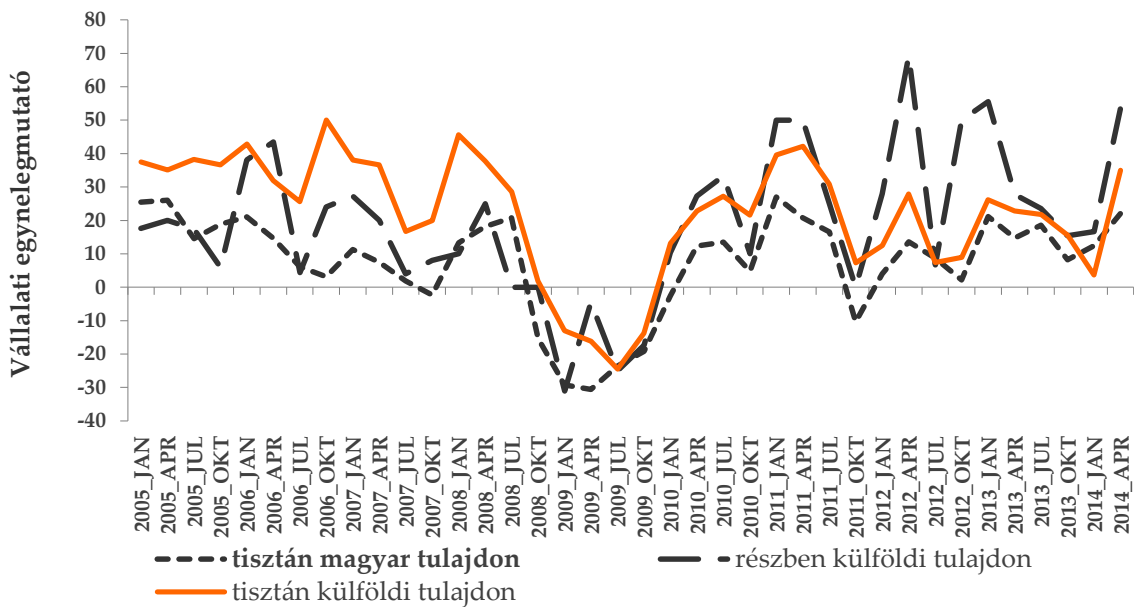
M19. ábra: A termelési szint várható alakulása gazdasági ág szerint



Forrás: GVI 2014

Megjegyzés: Az ábrán látható értékek százalékos skálára vetített egyenlegmutatók. Az egyenlegmutató minden esetben a pozitív és a negatív helyzetértékelés adó vállalatok arányának különbsége. Így a mutató -100 és +100 közötti értékeket vehet fel. -100-at akkor, ha minden cég negatívan és +100-at akkor, ha minden cég pozitívan ítéli meg a helyzetét.

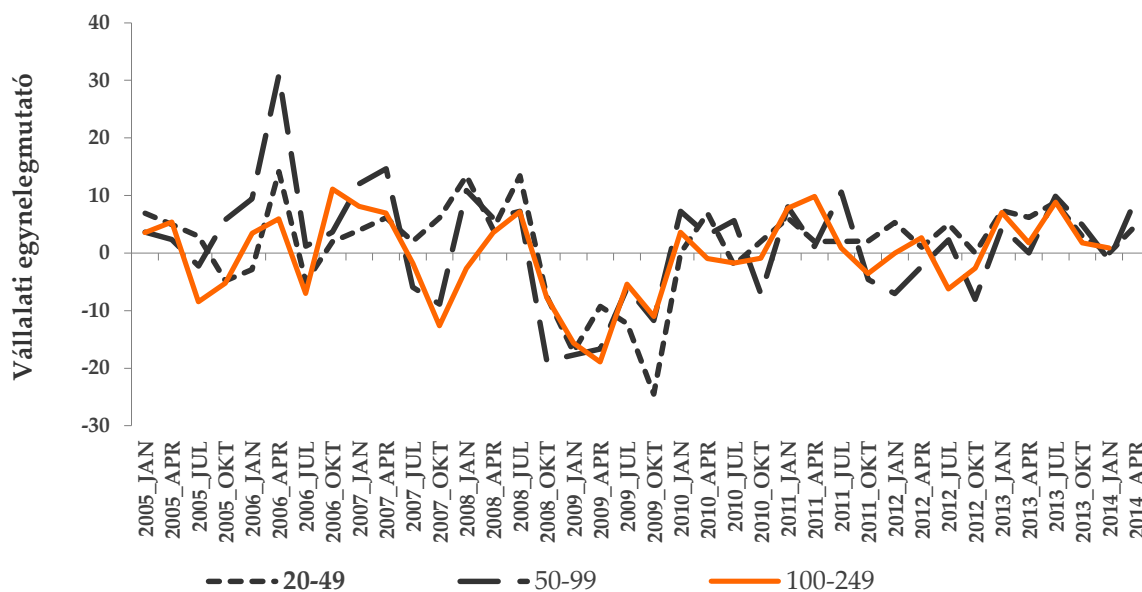
M20. ábra: A várható termelési szint alakulása a külföldi tulajdon aránya szerint



Forrás: GVI 2014

Megjegyzés: Az ábrán látható értékek százalékos skálára vetített egyenlegmutatók. Az egyenlegmutató minden esetben a pozitív és a negatív helyzetértékelés adó vállalatok arányának különbsége. Így a mutató -100 és +100 közötti értékeket vehet fel. -100-at akkor, ha minden cég negatívan és +100-at akkor, ha minden cég pozitívan ítéli meg a helyzetét.

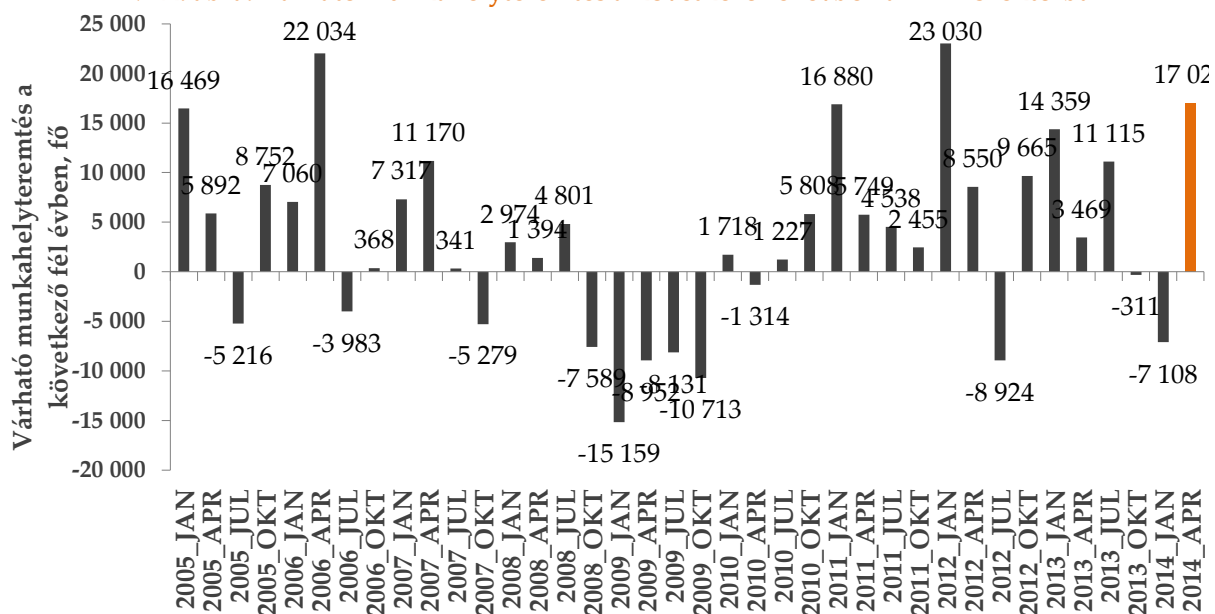
M21. ábra: A várható létszám alakulása a cégek mérete szerint



Forrás: GVI 2014

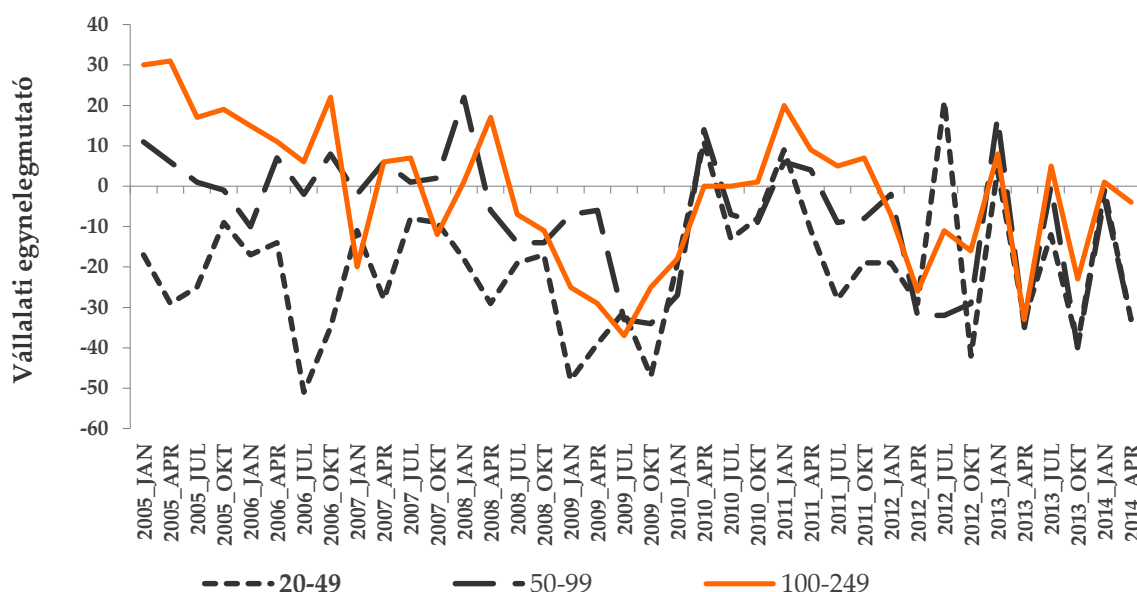
Megjegyzés: Az ábrán látható értékek százaskálára vetített egyenlegmutatók. Az egyenlegmutató minden esetben a pozitív és a negatív helyzetértékelés adó vállalatok arányának különbsége. Így a mutató -100 és +100 közötti értékeket vehet fel. -100-at akkor, ha minden cég negatívan és +100-at akkor, ha minden cég pozitívan ítéli meg a helyzetét.

M22. ábra: Várható munkahelyteremtés a következő fél évben a KKV szektorban



Forrás: GVI 2014

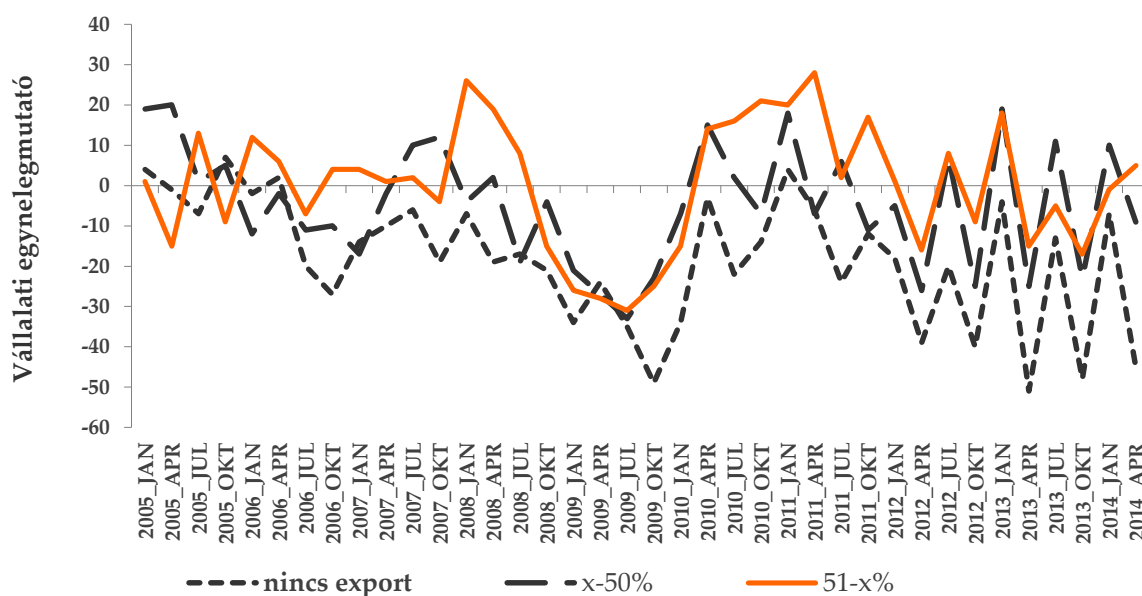
**M23. ábra: A beruházási aktivitás várható alakulása a cégek mérete szerint**



Forrás: GVI 2014

Megjegyzés: Az ábrán látható értékek százaskálára vetített egyenlegmutatók. Az egyenlegmutató minden esetben a pozitív és a negatív helyzetértékelés adó vállalatok arányának különbsége. Így a mutató  $-100$  és  $+100$  közötti értékeket vehet fel.  $-100$ -at akkor, ha minden negatívan és  $+100$ -at akkor, ha minden cég pozitívan ítéli meg a helyzetét.

**M24. ábra: A beruházási aktivitás várható alakulása az export árbevételben belüli aránya szerint**



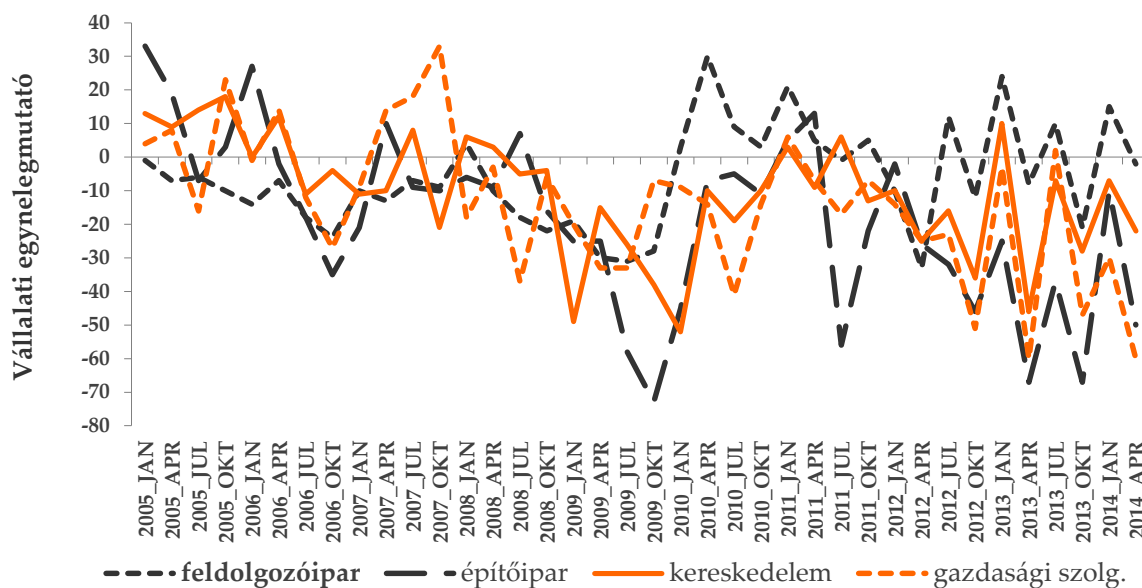
Forrás: GVI 2014

Megjegyzés: Az ábrán látható értékek százaskálára vetített egyenlegmutatók. Az egyenlegmutató minden esetben a pozitív és a negatív helyzetértékelés adó vállalatok arányának különbsége. Így a mutató  $-100$  és  $+100$  közötti értékeket vehet fel.  $-100$ -at akkor, ha minden cég negatívan és  $+100$ -at akkor, ha minden cég pozitívan ítéli meg a helyzetét.





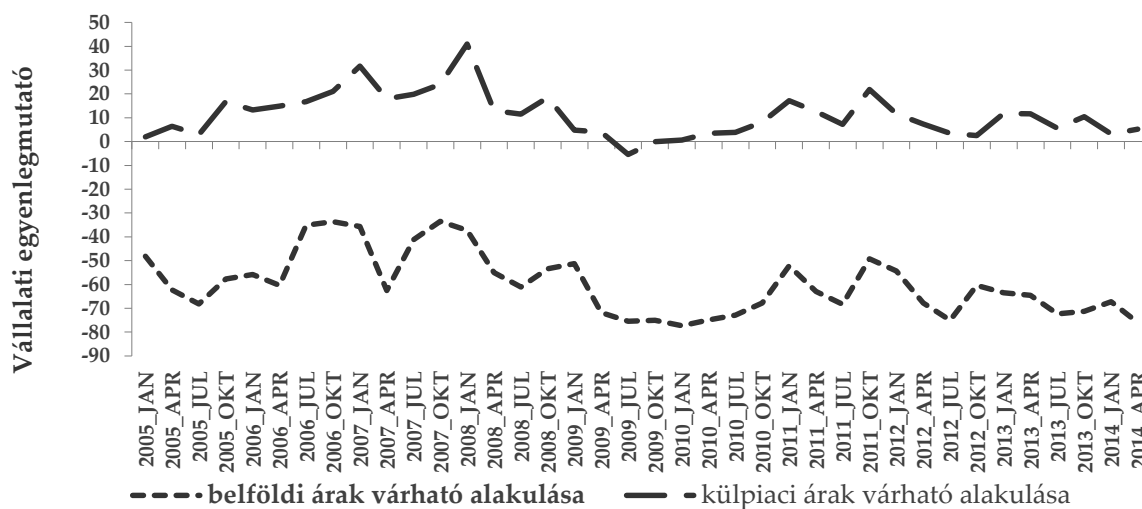
M25. ábra: A beruházási aktivitás várható alakulása gazdasági ágak szerint



Forrás: GVI 2014

Megjegyzés: Az ábrán látható értékek százaskálára vetített egyenlegmutatók. Az egyenlegmutató minden esetben a pozitív és a negatív helyzetértékelés adó vállalatok arányának különbsége. Így a mutató -100 és +100 közötti értékeket vehet fel. -100-at akkor, ha minden cég negatívan és +100-at akkor, ha minden cég pozitívan ítéli meg a helyzetét.

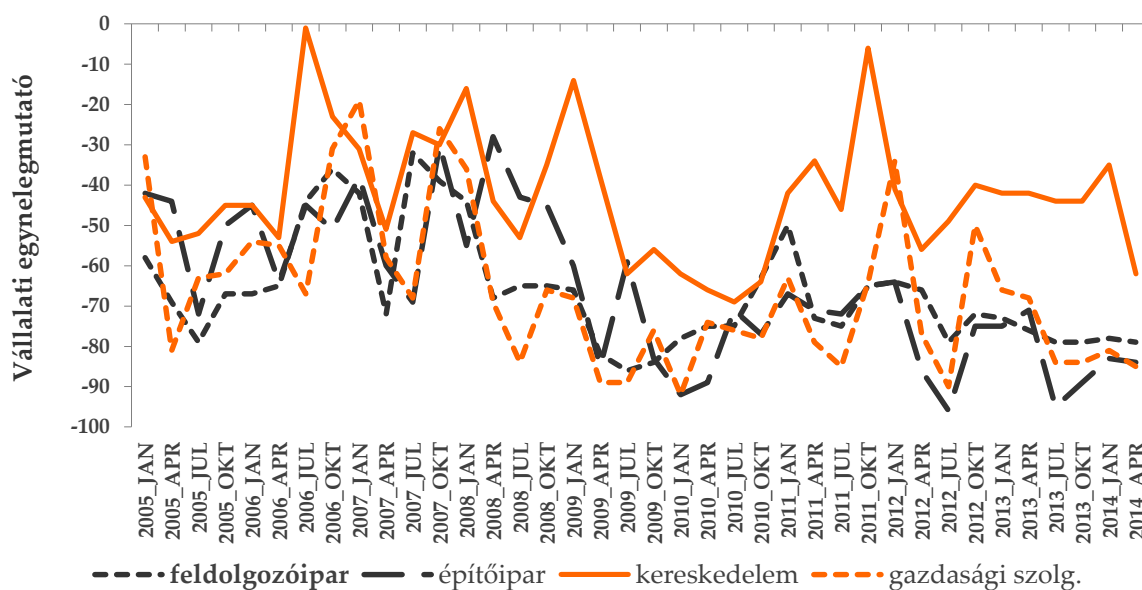
M26. ábra: A cégek árainak várható alakulása



Forrás: GVI 2014

Megjegyzés: Az ábrán látható értékek százaskálára vetített egyenlegmutatók. Az egyenlegmutató minden esetben a pozitív és a negatív helyzetértékelés adó vállalatok arányának különbsége. Így a mutató -100 és +100 közötti értékeket vehet fel. -100-at akkor, ha minden cég negatívan és +100-at akkor, ha minden cég pozitívan ítéli meg a helyzetét.

M27. ábra: A cégek belföldi árának várható alakulása gazdasági ágak szerint



Forrás: GVI 2014

**Megjegyzés:** Az ábrán látható értékek százasként vetített egyenlegmutatók. Az egyenlegmutató minden esetben a pozitív és a negatív helyzetértékelés adó vállalatok arányának különbsége. Így a mutató  $-100$  és  $+100$  közötti értékeket vehet fel.  $-100$ -at akkor, ha minden cég az inflációnál kisebb mértékben emeli, vagy nem változtatja, vagy csökkenti árait,  $+100$ -at akkor, ha minden cég az inflációt meghaladó ütemben tervezi növelni árait, és  $0$ -át akkor, ha várhatóan minden cég az inflációval megegyező ütemben növeli az árait.

## Függelék

### A KKV Körkép Konjunktúra Index (KI) kiszámításának képlete

$KI = 0,18 \cdot raj\_ + 0,04 \cdot (uhj\_ + vjj\_ + tszm\_ + lvv\_ + uhv\_ ) + 0,18 \cdot vjv\_ + 0,10 \cdot cue\_ + 0,18 \cdot tszv\_ + 0,17 \cdot bvv\_$  ahol:

RAJ_:	rendelésállomány
UHJ_:	jelenlegi üzleti helyzet
VJJ_:	jövedelmezőség jelenleg
TSZM_:	termelési szint az elmúlt negyedévben
LVV_:	létszám várható változása
UHV_:	várható üzleti helyzet
VJV_:	várható jövedelmezőség
CUE_:	kapacitáskihasználás várható alakulása
TSZV_:	termelési szint várható alakulása
BVV_:	beruházási aktivitás várható alakulása

*A KKV Körkép KI kiszámításának képlete 2014 januárjában megváltozott, így az index a GDP növekedési ütemeit jobban követi.*

### A KKV Körkép Bizonytalansági Index (BI) kiszámításának képlete

BI = a KKV Körkép Konjunktúra Index szórása

### Az értékek jelentése

A mutatók értékét felmérő kérdésekre a vállalatok „Jó/Javul/Nő/Javulni fog/Nőni fog” válasza 100 pontot, „Kielégítő/Nem változik/Azonos lesz/Változatlan” válasza 0 pontot, „Rossz/Romlik/Romlani fog/Csökkeni fog/Csökken” válasza pedig -100 pontot érnek.