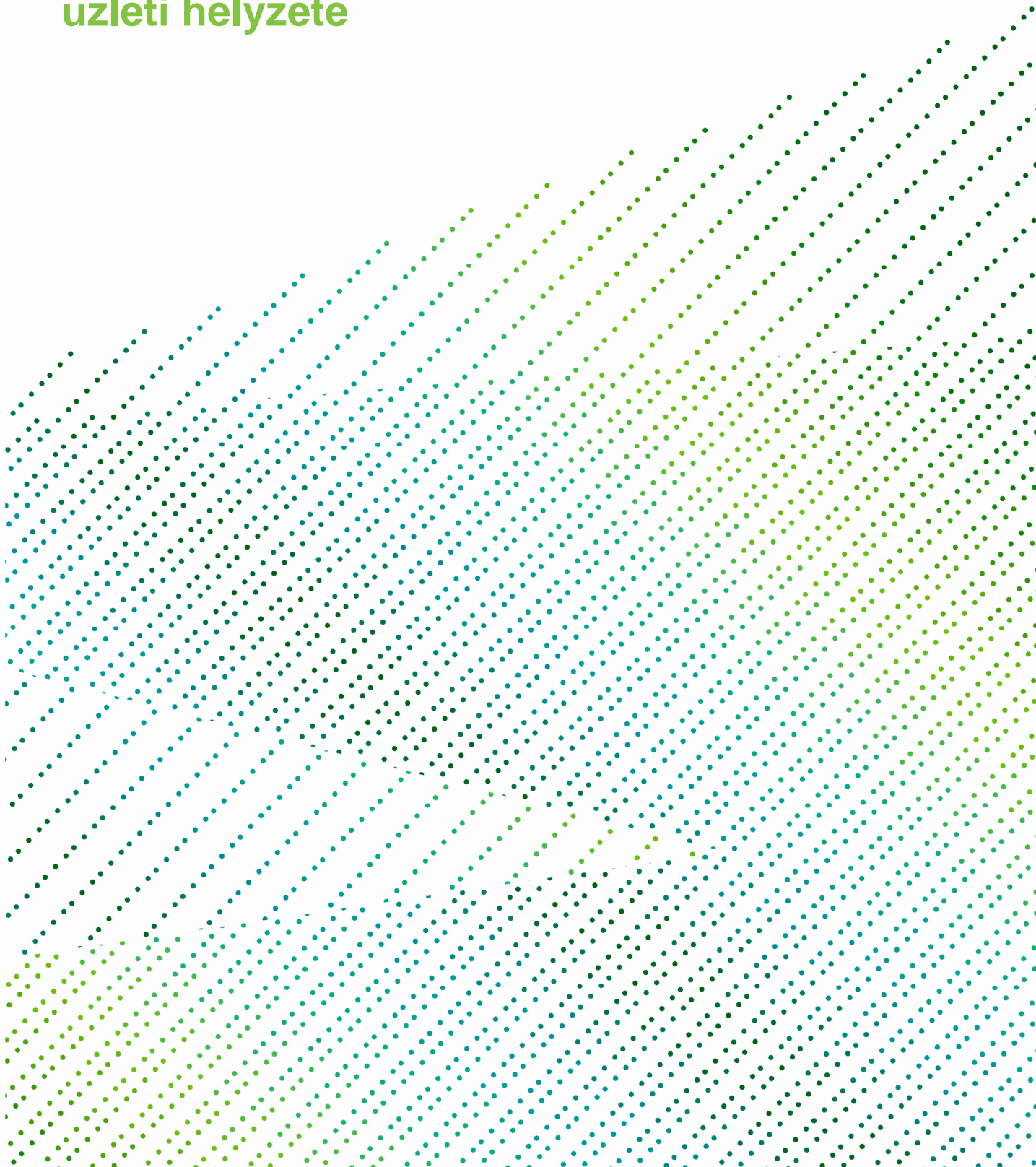


KKV KÖRKÉP – 2013 JANUÁR: A kis- és közepes vállalkozások üzleti helyzete





**KKV Körkép – 2013 január:
A kis- és közepes vállalkozások üzleti helyzete**

Budapest, 2013. február

Az MKIK Gazdaság- és Vállalkozáskutató Intézet olyan nonprofit kutatóműhely, amely elsősorban alkalmazott közgazdasági kutatásokat folytat. Célja, hogy elméletileg és empirikusan megalapozott ismereteket és elemzéseket nyújtson a magyar gazdaság és a magyar vállalkozások helyzetét és kilátásait befolyásoló gazdasági és társadalmi folyamatokról.

MKIK GVI Institute for Economic and Enterprise Research
Hungarian Chamber of Commerce and Industry

Az elemzés elkészítésében részt vett:

Hajdu Miklós, elemző (e-mail: miklos.hajdu@gvi.hu)

Nyíró Zsanna, gyakornok

Kutatásvezető:

Tóth István János, Ph.D.
(tudományos főmunkatárs, MTA KTI,
ügyvezető igazgató, MKIK GVI)
e-mail: tothij@econ.core.hu
Internet: <http://econ.core.hu/~tothij>

MKIK Gazdaság- és Vállalkozáskutató Intézet
Budapest

A kézirat lezárva: 2013. február 27.

Cím: MKIK GVI
1034 Budapest, Bécsi út 120.
Tel: 235-05-84
Fax: 235-07-13
e-mail: gvi@gvi.hu
Internet: <http://www.gvi.hu/>

KKV Körkép – 2013 / január:

A kis- és közepes vállalkozások üzleti helyzete

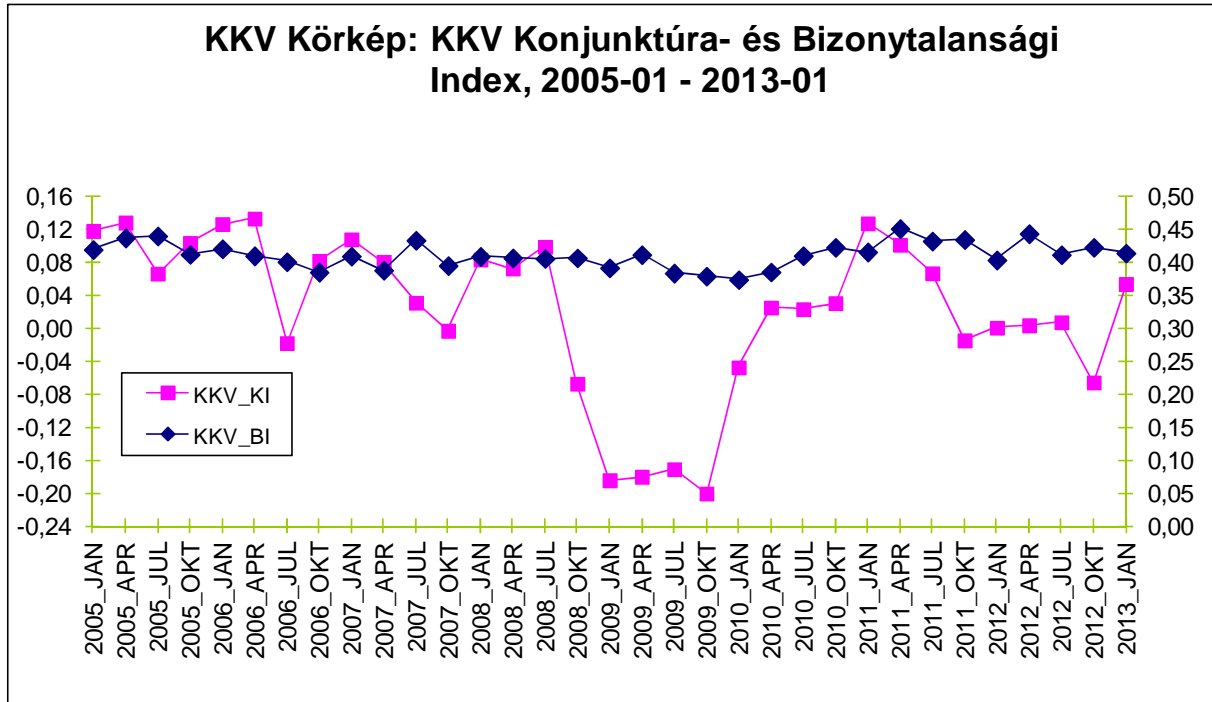
Összefoglaló

A KKV Körkép az MKIK Gazdaság- és Vállalkozáskutató Intézet (GVI) 2005 januárja óta tartó kutatássorozata a kis- és közepes vállalkozások üzleti helyzetének, rövid távú kilátásainak feltárására és e cégcsoport üzleti helyzetét befolyásoló gazdasági és intézményi tényezők és hatások felmérésére. E vizsgálat során negyedévente összesen 300, a feldolgozóipar, az építőipar és a szolgáltatások területén működő céget kérdezzük meg, és elemezzük az eredményeket. A minta negyedévről negyedévre azonos szerkezetű marad, a megkérdezett vállalatok reprezentálják a kis- és közepes cégek csoportjának gazdasági teljesítményét és ágazati megoszlását.

A KSH előzetes adatai szerint 2012 negyedik negyedévében folytatódott a magyar gazdaság szűkülése: a szezonálisan és naptárhatással kiigazított adatok alapján a bruttó hazai termék az előző év azonos időszakához képest 2,8%-kal csökkent, az előző negyedévhez viszonyítva pedig 0,9%-os visszaesés figyelhető meg.

2012 negyedik negyedévében egységes képet mutatnak a kis- és közepes vállalkozások aktuális helyzetére vonatkozó indikátorok, az előző negyedévhez képest némileg mindegyik növekedett, a jelenlegi üzleti helyzet és jövedelmezőség mutatói jelentősebben is megemelkedtek. Az indexek értékei 2013 januárjában az egy évvel korábban tapasztalt szintet is meghaladják, kivéve a termelés elmúlt félévi szintjét reprezentáló indikátorét, amely valamivel elmarad attól. A jövőre irányuló várakozások is egyöntetűen pozitív irányba változtak az elmúlt negyedév során, főleg a várható beruházási aktivitás mutatója emelkedett meg. Összességében a KKV Konjunktúraindex értéke az előző adatfelvétel során tapasztalt komoly csökkenést követően 2012 negyedik negyedévében jelentősen megemelkedett, megközelítve az utoljára 2011 nyarán tapasztalt szintet. A Bizonytalansági Index esetében továbbra is stagnálás figyelhető meg, ami azt jelenti, hogy nem változott a vélemények különbözősége a kkv-k jelenlegi és várható üzleti helyzetének megítélését illetően.

KKV Körkép: Konjunktúra- és Bizonytalansági Index, 2005-2013



Megjegyzés: bal skála KKV Konjunktúraindex, jobb skála KKV Bizonytalansági index
Forrás: GVI

Tartalom

<i>Tartalom</i>	6
1. A vizsgálat célja	7
2. A minta	7
3. Konjunktúra	8
3.1. Bruttó hazai termék (GDP)	8
3.2. Konjunktúra- és Bizonytalansági Index.....	9
3.3. Kapacitáskihasználtság jelenlegi szintje.....	11
3.4. Rendelésállomány	11
3.5. Termelési szint és üzleti helyzet.....	13
3.6. Üzleti várakozások	14
3.7. A létszám és a beruházások várható alakulása	14
3.8. Az árak alakulása	15
<i>Táblázatok, ábrák</i>	17

1. A vizsgálat célja

A KKV Körkép a Gazdaság- és Vállalkozáskutató Intézet (GVI) kutatása, amely azt tűzte ki célul, hogy negyedéves rendszerességgel vállalati empirikus adatfelvételre alapozva vizsgálja és elemezze a magyarországi kis- és közepes vállalati szektor üzleti helyzetét, kilátásait és az e cégek üzleti helyzetét befolyásoló tényezőket. A vállalkozások konjunkturális helyzetére vonatkozó kérdéseken kívül minden esetben olyan aktuális témákat, problémákat és az erre adott vállalati reakciókat vizsgálunk, amelyek fontos szerepet játszanak e vállalatcsoport alkalmazkodóképessége, jövedelmi helyzete és fejlődése szempontjából. A 2005 januárjában a Figyelővel és a Volksbank-kal való együttműködés keretében elindított felmérésorozat harmincharmadik adatfelvételét bonyolítottuk le legutóbbi alkalommal.

2. A minta

A mintát úgy alakítottuk ki, hogy a KSH kimutatásai szerint legalább 20 főt foglalkoztató¹ cégek nagyság szerint képzett csoportjainak arányai tükrözzék e cégcsoportoknak az aggregált foglalkoztatásban játszott szerepét, és ezzel egyidejűleg illeszkedjen e cégcsoportban a feldolgozóipar, építőipar és szolgáltatások GDP-hez való hozzájárulásának arányaihoz (lásd az 1. 2. és 3. táblázatokat).

Kutatásunkban így a KKV Körképben felmért cégek gazdasági súlyuk és foglalkoztatottságban játszott szerepük szerint megfelelően reprezentálják a magyar KKV szektort alkotó vállalatokat. A felvétel alapján kapott eredmények általánosíthatók a 20-249 főt foglalkoztató cégek egészére.

A felvételek során megkeresett vállalkozások szinte teljesen azonos megoszlást mutatnak a vállalatok besorolására használt ismérvek, mint pl. ágazati besorolás, létszám-kategória, export aránya vagy a nettó árbevétel tekintetében. A mintatulajdonosok megegyezése azért fontos, mert ez megbízható alapot teremt a felvétel időpontjaiban adott válaszok összehasonlításához.

A 2013. januári felvétel során 300 cég vezetője válaszolt telefonon a kérdezőbiztosok által feltett kérdésekre. A válaszadó cégek 73%-a teljes egészében magyar tulajdonú, míg 6%-uk részben és 21%-uk teljes egészében külföldi tulajdonban van. A cégek 39%-a kizárólag belföldre szállít, 25%-uk pedig termékei többségét Magyarország határain kívül értékesíti.

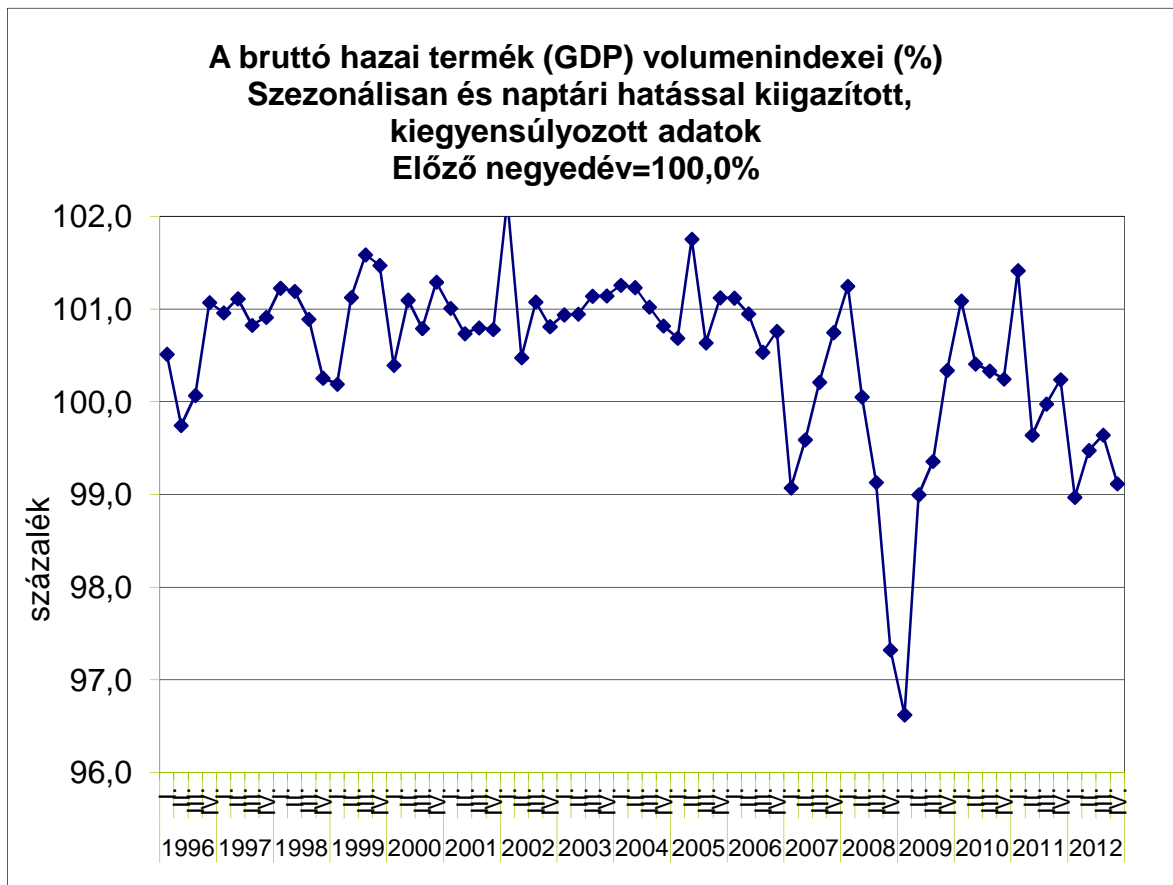
¹ A 20 fős határt az a tapasztalat indokolta, hogy a kisebb, 10-19 főt foglalkoztató cégeknek a vállalati felvételekre adott válaszai több elháríthatatlan problémától terheltek. Egyrészt e cégek között a válaszadási hajlandóság számottevően alacsonyabb, mint a nagyobb cégeknél, másrészt – és főleg – az általuk adott válaszok pontossága rendkívül gyenge és érvényessége sem kielégítő.

3. Konjunktúra

3.1. Bruttó hazai termék (GDP)

A KSH gyorsbecslése szerint 2012 negyedik negyedében folytatódott a magyar gazdaság szűkülése: a szezonálisan és naptárhatással kiigazított adatok alapján a bruttó hazai termék az előző év azonos időszakához képest 2,8%-kal csökkent, az előző negyedévhez viszonyítva pedig 0,9%-os visszaesés figyelhető meg (lásd a 3.1.1. ábrát).

3.1.1. ábra: A bruttó hazai termék (GDP) volumenindexei (%), szezonálisan és naptári hatással kiigazított, kiegyensúlyozott adatok, előző negyedév=100,0%; 1995. I. negyedév – 2012. IV. negyedév

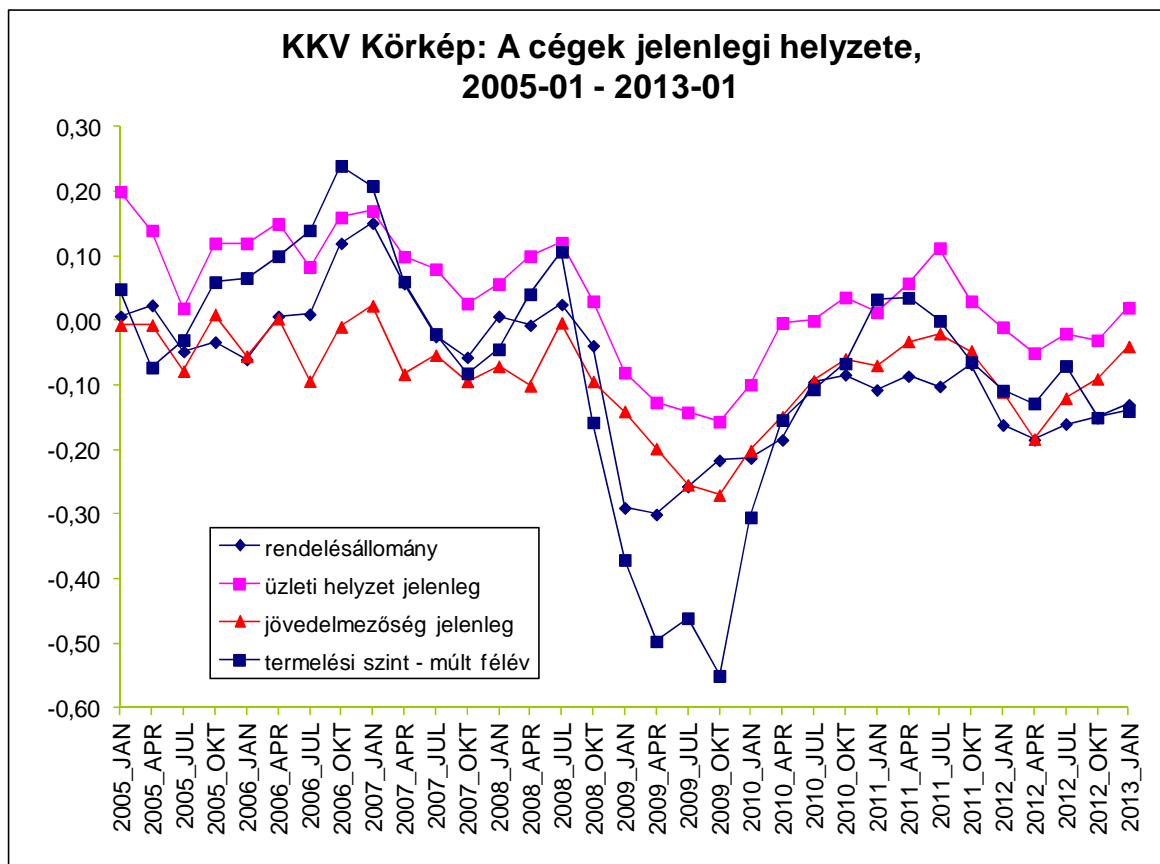


3.2. Konjunktúra- és Bizonytalansági Index

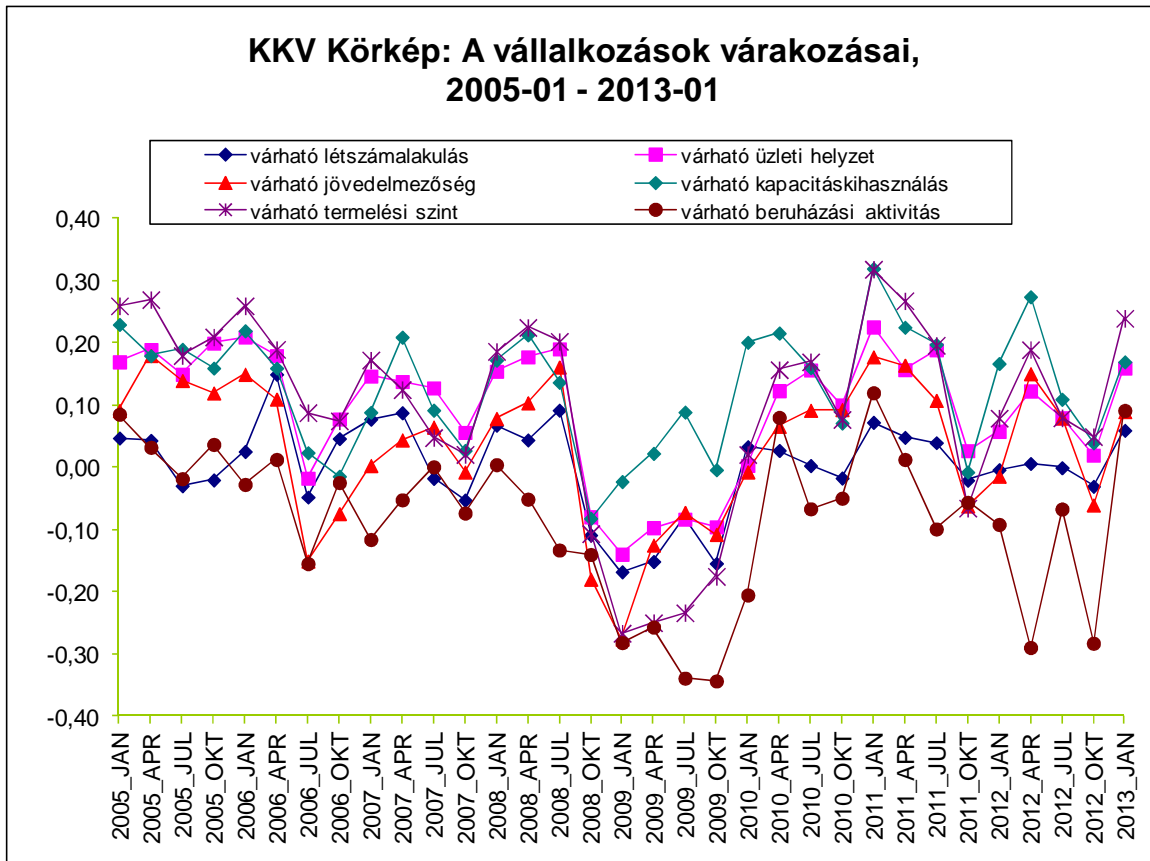
2012 negyedik negyedévében egységes képet mutatnak a kis- és közepes vállalkozások aktuális helyzetére vonatkozó indikátorok, az előző negyedévhez képest némileg mindegyik növekedett, a jelenlegi üzleti helyzet és jövedelmezőség mutatói jelentősebben is megemelkedtek. Az indexek értékei 2013 januárjában az egy évvel korábban tapasztalt szintet is meghaladják, kivéve a termelés elmúlt félévi szintjét reprezentáló indikátorét, amely valamivel elmarad attól (lásd a 3.2.1. ábrát). A jövőre irányuló várakozások is egyöntetűen pozitív irányba változtak az elmúlt negyedév során, főleg a várható beruházási aktivitás mutatója emelkedett meg (lásd a 3.2.2. ábrát). Összességében a KKV Konjunktúraindex értéke az előző adatfelvétel során tapasztalt komoly csökkenést követően 2012 negyedik negyedévében jelentősen megemelkedett, megközelítvén az utoljára 2011 nyarán tapasztalt szintet. A Bizonytalansági Index esetében továbbra is stagnálás figyelhető meg, ami azt jelenti, hogy nem változott a vélemények különbözősége a kkv-k jelenlegi és várható üzleti helyzetének megítéléséről (lásd a 3.2.3. ábrát).

A cégek létszámát, exporttevékenységét és tulajdonszerkezetét figyelembe véve valamennyi vállalati kategóriában emelkedett a konjunktúraindex értéke az elmúlt negyedév során (lásd az 1.-3. ábrát).

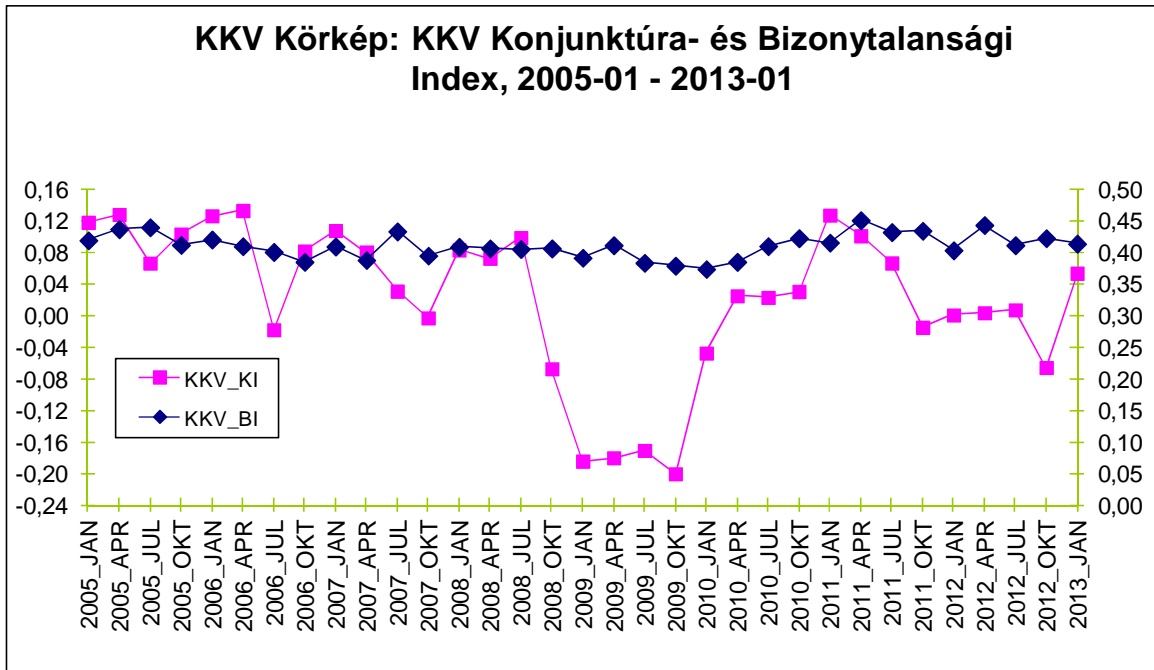
3.2.1. ábra: KKV Körkép: Konjunktúramutatók, 2005. január – 2013. január



3.2.2. ábra: KKV Körkép: Rövid távú várakozások, 2005. január – 2013. január



3.2.3. ábra: KKV Körkép: A Konjunktúra- és Bizonytalansági Index alakulása, 2005. január – 2013. január



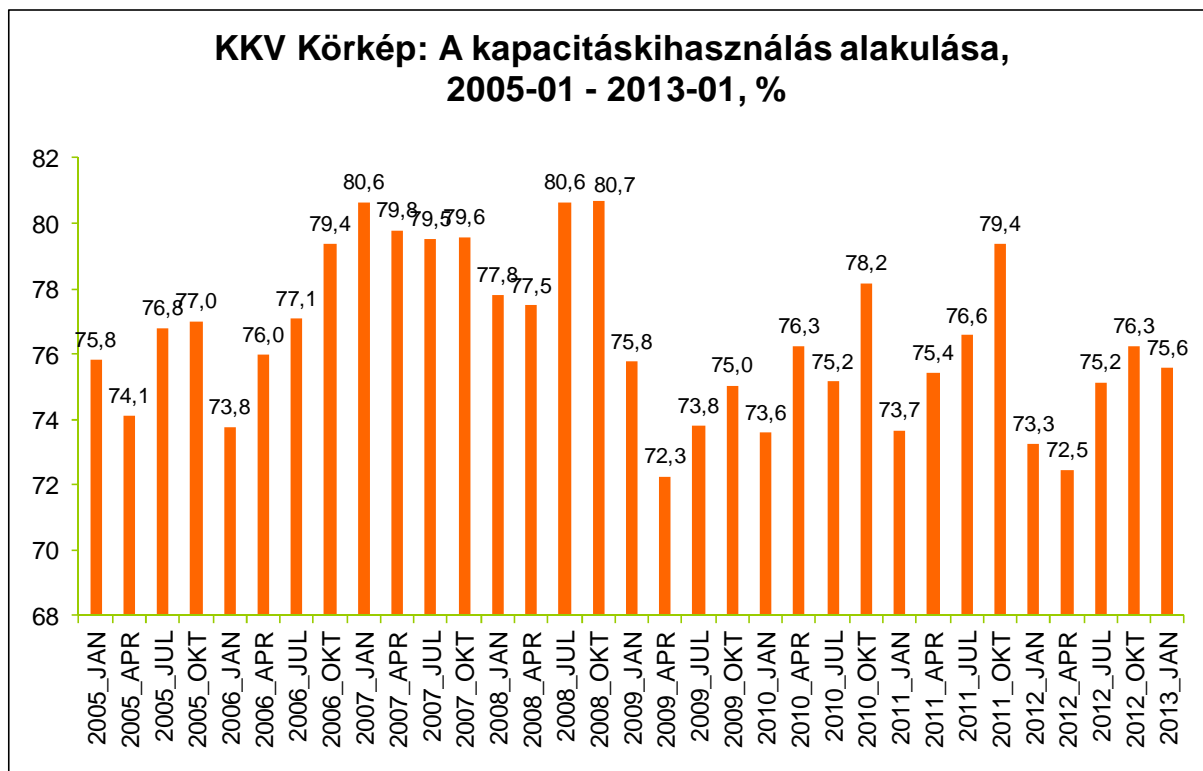
Megjegyzés: bal skála KKV Konjunktúraindex, jobb skála KKV Bizonytalansági Index

3.3. Kapacitáskihasználtság jelenlegi szintje

A kapacitáskihasználtság átlagos szintjének 2012 elején kezdődő emelkedése megtorpant az elmúlt három hónap során, így jelenleg 75,6%-on áll a mutató értéke, ami azonban 3 százalékponttal magasabb, mint a tavaly ilyenkor mért adat (lásd a 3.3.1. ábrát).

A tőkehasznosítási mutató csökkenése ugyanakkor nem tekinthető általánosnak az összes vállalati kategóriában. Megemelkedett a kapacitáskihasználtság a részben külföldi kézben lévő vállalkozások, a döntően külpiacon termelő vállalatok, illetve a kisebb méretű (20-49 fős) cégek körében. Gazdasági ágak szerint vizsgálva a mutatót megállapítható, hogy a kereskedelem és a gazdasági szolgáltatások területén működő cégek növelni tudták tőkehasznosításukat, míg az építőipari vállalkozások körében komolyan visszaesett az (lásd az 5-8. ábrák).

3.3.1. ábra: Az átlagos kapacitáskihasználás alakulása a KKV szektorban, (%), 2005. január – 2013. január

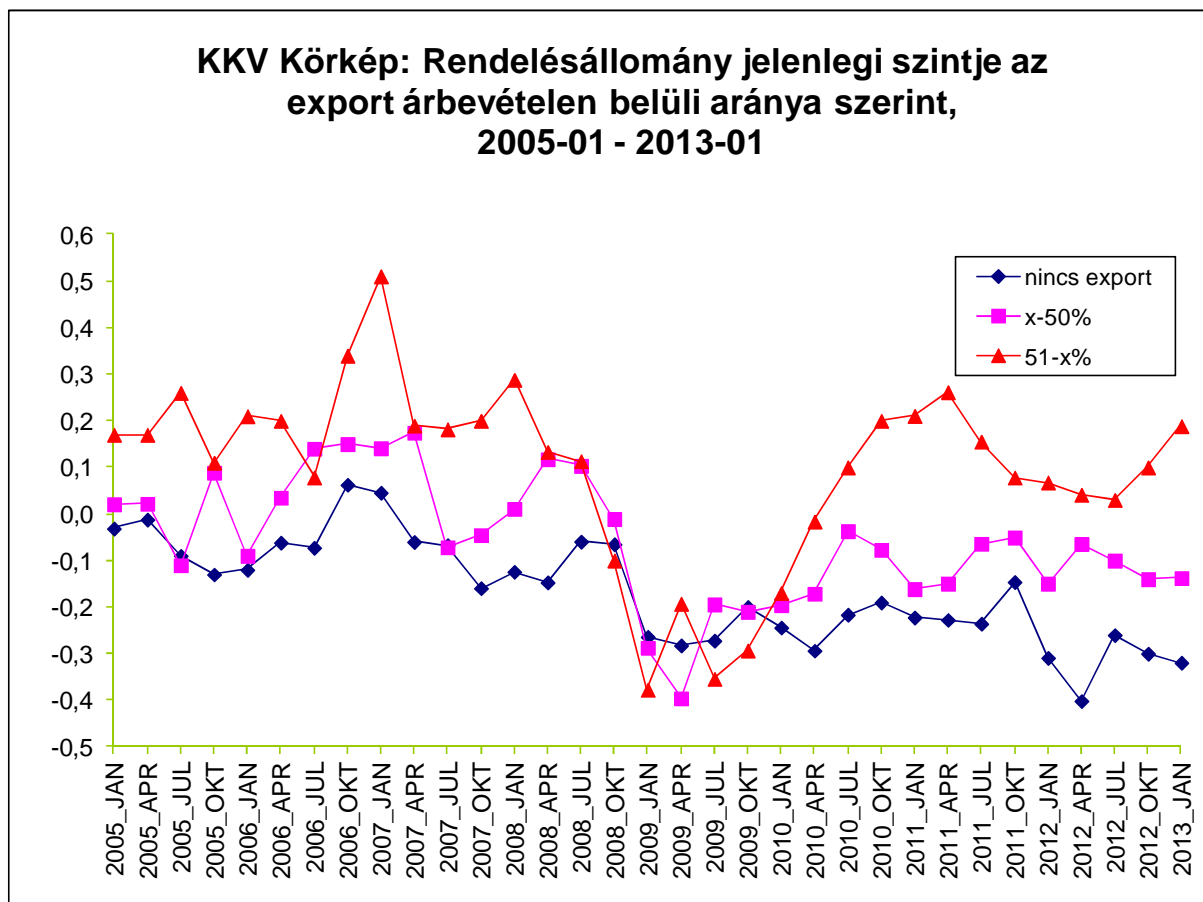


3.4. Rendelésállomány

A kkv-k termékei és szolgáltatásai iránti kereslet enyhén emelkedett az előző negyedévhez képest: a vállalkozások 29%-a számolt be alacsony, 17%-a pedig magas rendelésállományról (az előző negyedévben 29%, illetve 14% volt a megfelelő arány).

A cégek exporttevékenysége alapján elmondható, hogy az elmúlt három hónap során kizárólag a döntően exportáló cégek körében nőtt a termékeik és szolgáltatásaik iránti rendelésállomány szintje (lásd a 3.4.1. ábrát).

3.4.1. ábra: A rendelésállomány jelenlegi szintje az export árbevételen belüli aránya szerint a KKV szektorban, 2005. január – 2013. január



A cégek tulajdonosi hátterét tekintve csak a tisztán külföldi kézben lévő vállalkozások kategóriájában emelkedett nagymértékben a magas rendelésállományról beszámoló cégek aránya: az előző negyedévben mért 19%-os arányhoz képest most az ilyen cégek 28%-a jelzett magas rendelésállományt. A részben külföldi, illetve a kizárólag hazai tulajdonban lévő vállalkozások között 7 százalékponttal csökkent, illetve 1 százalékponttal nőtt ez az arány. A termékeik és szolgáltatásaik iránti legnagyobb kereslettel a változásoknak köszönhetően immáron ismét a tisztán külföldi tulajdonban álló vállalkozások büszkélkedhetnek (lásd a 9. ábrát).

A létszámkategóriákat tekintve az 50-99 fős és a 100-249 fős vállalatcsoportokban nőtt a magas rendelésállományról beszámoló cégek aránya 5, illetve 8 százalékponttal, míg a 20-49 fős kategóriában 3 százalékponttal visszaszorult a vállalkozások aránya. Ennek köszönhetően a rendelésállomány mutatója a nagyobb cégek körében magasabb (lásd a 10. ábrát).

A gazdasági ágakat illetően az elmúlt negyedévben az építőipar területén működő vállalkozások körében figyelhető meg a kereslet jelentősebb bővülése: míg az előző negyedévben a cégek 56%-a jelzett alacsony rendelésállományt, addig ezen vállalkozások aránya 49%-os 2013 januárjában, a magas rendelésállományról beszámoló cégek aránya pedig 7%-ról 9%-ra emelkedett. Magas rendelésállományt jelző céget továbbra is feldolgozóipari vállalkozások körében találhatunk legnagyobb arányban (21% – ez egy százalékponttal alacsonyabb az októberben mért adatnál),

aminek köszönhetően a rendelésállomány mutatója ebben a szektorban a legmagasabb.

3.5. Termelési szint és üzleti helyzet

A termelési szint indikátora alig változott az elmúlt három hónap során. Ez annak tudható be, hogy a termelési szint növekedését jelző cégek aránya a 2012 októberében tapasztalt 20%-os szinthez képest 19%-ra mérséklődött, míg a termelési szint elmúlt félévi csökkenéséről a vállalkozások 34%-a számolt be, ami 1 százalékponttal alacsonyabb arány az előző negyedévinél.

A cégek exporttevékenysége szerint csak a külpiacon termelő vállalatcsoportokban nőtt a termelési szint mutatója, és továbbra is a döntő részben exportáló cégek körében éri el a legmagasabb értéket az indikátor (lásd a 11. ábrát). A termelés bővülése a létszámkategóriákat figyelembe véve csak a 100-249 fős cégek esetében állapítható meg. A tulajdonosi háttérrel tekintve elmondható, hogy egyedül a részben külföldi tulajdonban lévő cégek mutatója emelkedett az elmúlt három hónap során, míg a tisztán hazai vagy tisztán külföldi tulajdonosi körrel rendelkező vállalkozások mutatója hasonló mértékben csökkent az előző negyedévben (lásd a 12. ábrát). Gazdasági ágak tekintetében az építőipar területén működő cégek esetében emelkedett a termelés bővüléséről beszámoló cégek aránya az elmúlt három hónap során 9%-ról 13%-ra. A legnagyobb mértékű visszaesés az előző negyedévhez képest a gazdasági szolgáltató vállalkozások körében figyelhető meg: 34%-ról 36%-ra nőtt a termelés visszaeséséről, és 16%-ról 13%-ra csökkent a termelési szint emelkedéséről beszámoló cégek aránya.

A cégek jelentései alapján az üzleti helyzet tekintetében pozitív változás zajlott le az elmúlt negyedévhez képest. Az előző felvétel eredményeihez képest 2 százalékponttal alacsonyabb, 22%-os a rossz, és 2 százalékponttal magasabb, 22%-os a jó üzleti helyzetet jelző cégek aránya, míg kielégítő üzleti helyzetről a vállalatok 54%-a számolt be az előző negyedévi 55%-hoz képest. Egy évvel korábban 3 százalékponttal volt magasabb a rossz, és ugyanekkora volt a jó üzleti helyzetet jelző vállalkozások aránya.

A cégek méretét figyelembe véve megállapítható, hogy csak a 20-49 fős cégek üzleti helyzetet jelző indikátora csökkent az elmúlt három hónap során, míg a többi kategóriában növekedés volt tapasztalható e tekintetben. A cégek tulajdonosi háttérrel tekintve a tisztán külföldi kézben lévő cégek kivételével emelkedett a jelenlegi üzleti helyzet mutatója az egyes csoportokban, így továbbra is a részben külföldi tulajdonban lévő vállalkozások indexe a legmagasabb (lásd a 13. és a 14. ábrát). Az exportáló cégek ismét kedvezőbb üzleti helyzetet jeleztek, mint a belpiacra termelő vállalkozások, akik között változatlanul a legmagasabb a rossz üzleti helyzetet jelző cégek aránya (32%, hasonlóan az októberi adathoz). A részben exportáló cégek körében 28%-ról 26%-ra, a döntően exportra termelő vállalkozások között pedig 29%-ról 38%-ra változott a kedvező üzleti helyzetet jelző kkv-k aránya. A gazdasági ágakat tekintve a jó üzleti helyzetben lévő cégek részesedése továbbra is a feldolgozóipari vállalkozások körében a legmagasabb, arányuk emelkedett is 26%-ról 30%-ra. Jó üzleti helyzetről legkisebb részben az építőipari cégek számoltak be, az ágazatban működő vállalatoknak mindössze 11% értékelte pozitívan a helyzetét.

3.6. Üzleti várakozások

2012 utolsó negyedében növekedésbe fordult a várható üzleti helyzet mutatójának korábban mért csökkenése: a cégek 28%-a számít jó üzleti helyzetre (ez 7 százalékponttal magasabb az októberben mértnél), és 12%-uk vár rossz üzleti helyzetet, ami 7 százalékpontos csökkenést jelent az előző negyedévhez képest.

A létszámkategóriákat illetően megállapítható, hogy mindegyik cégcsoportban megemelkedett az üzleti helyzetre vonatkozó várakozások mutatója, a legkedvezőbb helyzetre a 100 főnél nagyobb vállalkozások számítanak. Ugyanígy általánosnak tekinthető a növekedés az export értékesítésen belüli aránya szerint, ebben az esetben a döntően exportáló cégek a legoptimistábbak (lásd a 15. és a 16. ábrát). Végezetül a várható üzleti helyzet javulása valamennyi gazdasági ágban megfigyelhető (lásd a 17. ábrát). Továbbra is a feldolgozóipari cégek várakozásai a legoptimistábbak, az elmúlt negyedév során körükben 10 százalékponttal nőtt a jó üzleti helyzetet prognosztizáló kkv-k aránya (az építőiparban nem változott, a kereskedelem és a gazdasági szolgáltatások területén pedig 5-5 százalékponttal nőtt az ilyen cégek aránya).

Az üzleti helyzethez hasonlóan az előző negyedévben megfigyeltnél derülátóbban tekintenek a következő fél évben várható termelési szintre a cégvezetők: az októberben mérthez képest 9 százalékponttal többen, a cégek 34%-a bízik a termelési szint növekedésében, is 11%-uk számít ennek csökkenésére (18% volt ez az arány az előző negyedévben).

A létszámkategóriákat figyelembe véve megállapítható, hogy 2012 utolsó negyedében minden kategóriában emelkedett a várható termelési szint mutatója, különösen az 50 főnél nagyobb vállalatcsoportokban (lásd a 18. ábrát). A tulajdonosi háttér és az exporttevékenység szerint is minden vállalatcsoportban az indikátor emelkedése figyelhető meg, ahogy a gazdasági ágak tekintetében is. A feldolgozóipar és az építőipar területén működő cégek körében a legmagasabb a várható termelési szint indexe, köszönhetően annak, hogy előbbieik körében 9 százalékponttal 37%-ra, utóbbiak esetében pedig 15 százalékponttal 36%-ra nőtt a derülátó vállalkozások aránya (lásd a 19. ábrát).

Az üzleti helyzet és a termelési szint mellett a cégek a kapacitáskihasználás tekintetében is kedvezőbb folyamatokat prognosztizálnak, mint az előző negyedévben: a vállalkozások 25%-a számít a tőkehasznosítási mutató emelkedésére, ami 6 százalékpontos növekedés, a kapacitáskihasználtság visszaesését pedig a cégek 8%-a jelezte előre, amely arány 7 százalékponttal csökkent az utóbbi három hónap során.

3.7. A létszám és a beruházások várható alakulása

A kis és közepes vállalkozások létszámra vonatkozó terveiben is pozitív fordulat tapasztalható az elmúlt negyedévhez képest: a következő fél év során a cégek 18%-a tervez munkaerő-felvételt (az előző félévben 13% volt ez az arány), míg 11%-uk elbocsátást prognosztizál, amely arány 5 százalékponttal alacsonyabb az előző negyedévben tapasztaltaknál.

A várható létszám mutatója minden létszámkategóriában nőtt (lásd a 21. ábrát). Az exporttevékenység és a tulajdonszerkezet tekintetében is minden vállalati kategória az indikátor emelkedésével jellemezhető. Gazdasági ágak szerint is csak egyetlen cégcsoportban figyelhető meg a várható létszámváltozás mutatójának csökkenése: ez a gazdasági szolgáltatások területén működő cégek csoportja, amelyek körében 8%-os arányban tervezik növelni a létszámot, míg 13%-uk prognosztizál csökkentést (ezen arányok októberben megegyeztek, 14%-ot tettek ki).

A várható létszámváltozást figyelembe véve és a felvétel során kapott eredményeket a vizsgált sokaság, a több mint 9300 kis- és közepes vállalkozás egészére vetítve a következő félévben, ha a cégvezetők terveiknek megfelelően cselekednek, akkor több mint 14000 fővel fog nőni a foglalkoztatottság (lásd a 22. ábrát). Ennek hátterében az áll, hogy a mintánkban szereplő, létszámbővítést tervező cégek nagyobb arányban tervezik növelni a létszámot, mint amennyire a létszámcsökkentést prognosztizálók körében fog csökkenni a foglalkoztatottság.

Komoly változások várhatóak a beruházási aktivitás alakulásában a következő hónapokban. Ezt mutatja, hogy a megkérdezett cégek mindössze 24%-a esetében nem lesz beruházási aktivitás, míg októberben ez az arány 52% volt. A vállalkozások 42%-a esetében változatlan marad a beruházási aktivitás a következő fél évben (októberben 20% volt az ilyen cégek aránya), továbbá az előző negyedévhez képest 3 százalékponttal 11%-osra növekedett a beruházást csökkenteni tervező cégek aránya, és szintén 3 százalékponttal 23%-osra emelkedett a beruházási aktivitást növelni szándékozó vállalkozások aránya. A beruházások gyarapodása a cégek exporttevékenységét, létszámát és működési szektorát illetően valamennyi vállalati kategóriában megfigyelhető (lásd a 23-25. ábrát).

3.8. Az árak alakulása

A cégek válaszai alapján a kis- és közepes vállalkozások külföldi árainak emelkedésére, belföldi árainak pedig a csökkenésére lehet számítani a következő félév során (lásd a 26. ábrát). A belföldi értékesítési árakat a cégek 4%-a csökkentené és 49%-uk a nem kíván változtatni. Ezzel szemben a cégek 5%-a tervezi az inflációnál jobban, 27%-uk pedig az inflációval azonos módon emelni árait a következő fél évben (lásd a 3.8.1. táblát).

A különböző gazdasági ágak vállalatai közül továbbra is a kereskedelem területén működő cégek tervezik legnagyobb arányban emelni belföldi árait (lásd a 27. ábrát).

3.8.1. tábla: A cégek belföldi árainak várható alakulása, 2005. január – 2013. január

A cég belföldi árainak várható alakulása a következő hat hónapban						Összesen
az inflációnál jobban nőnek	az inflációval azonos mértékben nőnek	az inflációnál kevésbé nőnek	nem változnak	csökkennek		
2005_JAN	7,70%	36,60%	17,40%	32,40%	5,90%	100,00%
2005_APR	5,20%	27,30%	16,80%	44,40%	6,30%	100,00%
2005_JUL	2,70%	26,50%	15,80%	50,00%	5,00%	100,00%
2005_OKT	4,70%	33,00%	19,30%	38,00%	5,00%	100,00%
2006_JAN	3,30%	37,50%	14,00%	40,80%	4,30%	100,00%
2006_APR	4,80%	30,00%	16,70%	46,80%	1,70%	100,00%
2006_JUL	16,10%	32,60%	12,60%	34,70%	3,90%	100,00%
2006_OKT	13,40%	40,10%	22,90%	21,20%	2,40%	100,00%
2007_JAN	12,20%	40,00%	17,63%	28,47%	1,69%	100,00%
2007_APR	5,00%	27,50%	20,36%	45,36%	1,79%	100,00%
2007_JUL	17,33%	24,19%	16,25%	41,16%	1,08%	100,00%
2007_OKT	12,27%	42,01%	15,24%	28,25%	2,23%	100,00%
2008_JAN	7,50%	47,50%	22,14%	21,78%	1,07%	100,00%
2008_APR	5,32%	34,40%	26,95%	32,62%	0,71%	100,00%
2008_JUL	6,30%	26,30%	17,04%	48,52%	1,85%	100,00%
2008_OKT	6,67%	33,33%	17,65%	36,86%	5,49%	100,00%
2009_JAN	12,09%	24,54%	13,92%	41,03%	8,42%	100,00%
2009_APR	2,56%	23,08%	10,62%	55,31%	8,42%	100,00%
2009_JUL	4,63%	15,30%	13,88%	54,45%	11,74%	100,00%
2009_OKT	1,48%	23,33%	15,19%	51,11%	8,89%	100,00%
2010_JAN	0,72%	21,30%	12,64%	56,32%	9,03%	100,00%
2010_APR	3,18%	18,73%	16,96%	53,00%	8,13%	100,00%
2010_JUL	4,17%	18,75%	13,54%	55,56%	7,99%	100,00%
2010_OKT	3,82%	24,65%	15,28%	50,00%	6,25%	100,00%
2011_JAN	8,93%	29,90%	13,40%	43,30%	4,47%	100,00%
2011_ÁPR	7,96%	21,11%	6,92%	55,71%	8,30%	100,00%
2011_JUL	4,18%	23,34%	15,33%	52,96%	4,18%	100,00%
2011_OKT	7,61%	35,51%	15,58%	38,41%	2,90%	100,00%
2012_JAN	7,55%	30,58%	21,22%	35,97%	4,68%	100,00%
2012_ÁPR	6,96%	18,32%	13,92%	53,48%	7,33%	100,00%
2012_JUL	3,50%	18,00%	19,40%	53,50%	5,60%	100,00%
2012_OKT	9,00%	21,60%	12,60%	50,40%	6,50%	100,00%
2013_JAN	4,55%	27,27%	16,08%	48,60%	3,50%	100,00%

Forrás: GVI

Táblázatok, ábrák

1. táblázat: A kis- és közepes cégek száma 2003-ban létszámcsoportok és gazdasági ágak szerint

	Feldolgozóipar (15-37)	Építőipar (45)	Kereskedelem (50-52)	Gazdasági szolgáltatások (70-74)	Összesen
20-49 fő	2897	1073	2008	293	6271
50-99 fő	1071	254	502	73	1900
100-249 fő	776	106	270	30	1182
Összesen	4744	1433	2780	396	9353

Forrás: KSH

2. táblázat: A cégek tervezett mintabeli száma létszámcsoportok és gazdasági ágak szerint, 2003-ban

	Feldolgozóipar (15-37)	Építőipar (45)	Kereskedelem (50-52)	Gazdasági szolgáltatások (70-74)	Összesen	Létszám – 2003 (fő)	Arányok
20-49 fő	46	15	28	13	102	265,0	0,34
50-99 fő	39	12	23	11	85	219,7	0,28
100-249 fő	50	17	31	15	113	293,8	0,38
összesen	136	44	81	39	300	778,5	1,00
GDP – 2003 (mrd Ft)	925,5	299,4	553,1	264,9	2042,9		
arányok	0,45	0,15	0,27	0,13	1,00		

Forrás: KSH

3. táblázat: A válaszadó cégek megoszlása létszámcsoportok és gazdasági ágak szerint, 2006. július – 2013. január

	Feldolgozóipar (15-37)	Építőipar -45	Kereskedelem (50-52)	Gazdasági szolgáltatások (70-74)	Összesen
2006-3					
20-49 fő	15,30%	5,00%	9,30%	4,70%	34,20%
50-99 fő	12,60%	4,00%	7,60%	3,70%	27,90%
100-249 fő	16,90%	5,60%	10,30%	5,00%	37,90%
Összesen	44,90%	14,60%	27,20%	13,30%	100,00% N=301
2006-4(*)					
20-49 fő	15,50%	4,90%	9,20%	4,30%	33,90%
50-99 fő	12,80%	4,30%	7,60%	3,60%	28,30%
100-249 fő	17,10%	5,60%	10,20%	4,90%	37,80%
Összesen	45,40%	14,80%	27,00%	12,80%	100,00% N=304
2007-1					
20-49 fő	15,00%	5,30%	9,30%	4,30%	33,90%
50-99 fő	12,60%	4,30%	7,60%	4,30%	28,90%
100-249 fő	16,90%	6,00%	10,30%	4,00%	37,20%
Összesen	44,50%	15,60%	27,20%	12,60%	100,00% N=301
2007-2					
20-49 fő	15,20%	5,00%	9,30%	4,30%	33,80%
50-99 fő	12,60%	4,00%	7,60%	3,60%	27,80%
100-249 fő	16,90%	5,60%	10,30%	5,60%	38,40%
Összesen	44,70%	14,60%	27,20%	13,60%	100,00% N=302
2007-3					
20-49 fő	15,30%	5,00%	9,30%	4,30%	34,00%
50-99 fő	12,70%	4,00%	7,70%	3,70%	28,00%
100-249 fő	17,00%	5,70%	10,30%	5,00%	38,00%
Összesen	45,00%	14,70%	27,30%	13,00%	100,00% N=300
2007-4					
20-49 fő	15,00%	5,00%	9,60%	4,00%	33,60%
50-99 fő	13,00%	4,00%	7,60%	3,70%	28,20%
100-249 fő	16,90%	6,00%	10,30%	5,00%	38,20%
Összesen	44,90%	15,00%	27,60%	12,60%	100,00% N=301
2008-1					
20-49 fő	15,40%	5,00%	9,00%	4,30%	33,80%
50-99 fő	12,70%	4,00%	7,70%	3,70%	28,10%
100-249 fő	17,10%	5,70%	10,40%	5,00%	38,10%
Összesen	45,20%	14,70%	27,10%	13,00%	100,00% N=299

A kis- és közepes vállalkozások üzleti helyzete

	Feldolgozóipar	Építőipar	Kereskedelem	Gazdasági szolgáltatások	Összesen
2008-2					
20-49 fő	15,30%	5,00%	9,30%	4,30%	34,00%
50-99 fő	12,70%	4,00%	7,70%	3,70%	28,00%
100-249 fő	17,00%	5,70%	10,30%	5,00%	38,00%
Összesen	45,00%	14,70%	27,30%	13,00%	100,00% N=300
2008-3					
20-49 fő	15,30%	5,00%	9,30%	4,30%	34,00%
50-99 fő	12,70%	4,00%	7,70%	3,70%	28,00%
100-249 fő	17,00%	5,70%	10,30%	5,00%	38,00%
Összesen	45,00%	14,70%	27,30%	13,00%	100,00% N=300
2008-4					
20-49 fő	15,30%	5,00%	9,30%	4,30%	34,00%
50-99 fő	12,70%	4,00%	7,70%	3,70%	28,00%
100-249 fő	17,00%	5,70%	10,30%	5,00%	38,00%
Összesen	45,00%	14,70%	27,30%	13,00%	100,00% N=300
2009-1					
20-49 fő	15,30%	5,00%	9,30%	4,60%	34,00%
50-99 fő	12,00%	4,00%	7,60%	3,00%	27,00%
100-249 fő	17,60%	5,30%	10,30%	6,00%	39,00%
Összesen	44,90%	14,30%	27,20%	13,60%	100,00% N=301
2009-2					
20-49 fő	15,30%	5,00%	9,30%	4,30%	34,00%
50-99 fő	12,70%	4,00%	7,70%	3,70%	28,00%
100-249 fő	17,00%	5,70%	10,30%	5,00%	38,00%
Összesen	45,00%	14,70%	27,30%	13,00%	100,00% N=300
2009-3					
20-49 fő	15,10%	4,90%	9,50%	4,30%	33,90%
50-99 fő	12,80%	3,90%	7,60%	3,60%	28,00%
100-249 fő	17,40%	5,60%	10,20%	4,90%	38,20%
Összesen	45,40%	14,50%	27,30%	12,80%	100,00% N=304
2009-4					
20-49 fő	15,38%	5,02%	9,36%	4,01%	33,78%
50-99 fő	12,71%	4,35%	7,36%	3,68%	28,09%
100-249 fő	16,72%	5,69%	10,70%	5,02%	38,13%
Összesen	44,82%	15,05%	27,42%	12,71%	100,00% N=299
2010-1					
20-49 fő	15,51%	4,95%	10,23%	4,29%	34,98%
50-99 fő	12,54%	3,96%	7,59%	3,63%	27,72%
100-249 fő	16,83%	5,28%	10,23%	4,95%	37,29%
Összesen	44,88%	14,19%	28,05%	12,87%	100,00% N=303

A kis- és közepes vállalkozások üzleti helyzete

	Feldolgozóipar	Építőipar	Kereskedelem	Gazdasági szolgáltatások	Összesen
2010-2					
20-49 fő	14,19%	3,46%	10,38%	2,42%	30,45%
50-99 fő	13,15%	7,96%	7,27%	4,84%	33,22%
100-249 fő	19,03%	4,15%	8,30%	4,84%	36,33%
Összesen	46,37%	15,57%	25,95%	12,11%	100,00%
					N=289
2010-3					
20-49 fő	15,18%	4,95%	8,91%	2,97%	32,01%
50-99 fő	14,52%	3,30%	7,92%	3,96%	29,70%
100-249 fő	18,15%	5,94%	9,57%	4,62%	38,28%
Összesen	47,85%	14,19%	26,40%	11,55%	100,00%
					N=303
2010-4					
20-49 fő	15,18%	4,95%	9,24%	3,96%	33,33%
50-99 fő	13,86%	3,96%	6,93%	3,63%	28,38%
100-249 fő	17,49%	6,93%	8,91%	4,95%	38,28%
Összesen	46,53%	15,84%	25,08%	12,54%	100,00%
					N=303
2011-1					
20-49 fő	15,41%	5,25%	8,20%	3,93%	32,79%
50-99 fő	13,77%	3,61%	7,54%	3,93%	28,85%
100-249 fő	16,72%	5,90%	9,51%	6,23%	38,36%
Összesen	45,90%	14,75%	25,25%	14,10%	100,00%
					N=305
2011-2					
20-49 fő	15,71%	4,81%	8,01%	3,21%	31,73%
50-99 fő	12,82%	4,49%	7,37%	3,85%	28,53%
100-249 fő	17,95%	7,05%	10,26%	4,49%	39,74%
Összesen	46,47%	16,35%	25,64%	11,54%	100,00%
					N=312
2011-3					
20-49 fő	15,61%	4,98%	8,31%	3,99%	32,89%
50-99 fő	13,29%	3,99%	7,64%	3,99%	28,90%
100-249 fő	17,28%	6,64%	8,97%	5,32%	38,21%
Összesen	46,18%	15,61%	24,92%	13,29%	100,00%
					N=301
2011-4					
20-49 fő	15,70%	5,00%	8,40%	3,70%	32,80%
50-99 fő	13,00%	4,00%	8,00%	4,00%	29,10%
100-249 fő	17,10%	6,70%	8,70%	5,70%	38,10%
Összesen	45,80%	15,70%	25,10%	13,40%	100,00%
					N=299

A kis- és közepes vállalkozások üzleti helyzete

	Feldolgozóipar	Építőipar	Kereskedelem	Gazdasági szolgáltatások	Összesen
2012-1					
20-49 fő	15,05%	5,02%	8,03%	4,35%	32,44%
50-99 fő	14,38%	4,01%	7,36%	3,68%	29,43%
100-249 fő	17,73%	6,69%	9,03%	4,68%	38,13%
Összesen	47,16%	15,72%	24,41%	12,71%	100,00%
					N=299
2012-2					
20-49 fő	15,00%	5,00%	9,00%	4,00%	33,00%
50-99 fő	13,00%	4,00%	8,00%	4,00%	29,00%
100-249 fő	17,00%	6,00%	10,00%	5,00%	38,00%
Összesen	45,00%	15,00%	27,00%	13,00%	100,00%
					N=300
2012-3					
20-49 fő	14,90%	5,00%	8,90%	4,00%	32,80%
50-99 fő	13,20%	4,00%	7,90%	4,00%	29,10%
100-249 fő	17,20%	6,00%	9,90%	5,00%	38,10%
Összesen	45,40%	14,90%	26,80%	12,90%	100,00%
					N=300
2012-4					
20-49 fő	15,00%	5,00%	9,00%	4,00%	33,00%
50-99 fő	13,00%	4,00%	8,00%	4,00%	29,00%
100-249 fő	17,00%	6,00%	10,00%	5,00%	38,00%
Összesen	45,00%	15,00%	27,00%	13,00%	100,00%
					N=300
2013-1 (*)					
20-49 fő	15,00%	5,00%	9,00%	4,00%	33,00%
50-99 fő	13,00%	4,00%	8,00%	4,00%	29,00%
100-249 fő	17,00%	6,00%	10,00%	5,00%	38,00%
Összesen	45,00%	15,00%	27,00%	13,00%	100,00%
					N=300

*: Súlyozott adatok

4. táblázat: A megkérdezett KKV-k megoszlása a külföldi tulajdon aránya szerint
2005.01 – 2013.01

	,00 nincs külföldi tul.	,50 részben külföldi	1,00 tisztán külföldi tul.	Összesen
2005. január	77,30%	6,40%	16,40%	100,00%
2005. április	74,10%	7,70%	18,20%	100,00%
2005. július	77,10%	8,70%	14,20%	100,00%
2005. október	76,50%	6,40%	17,00%	100,00%
2006. január	77,30%	6,80%	15,90%	100,00%
2006. április	76,60%	7,80%	15,60%	100,00%
2006. július	77,70%	8,00%	14,30%	100,00%
2006. október (*)	72,90%	11,90%	15,20%	100,00%
2007. január	73,70%	11,30%	15,00%	100,00%
2007. április	75,70%	10,00%	14,30%	100,00%
2007. július	73,20%	8,40%	18,50%	100,00%
2007. október	76,10%	8,60%	15,30%	100,00%
2008. január	73,20%	10,40%	16,40%	100,00%
2008. április	72,30%	9,30%	18,30%	100,00%
2008. július	76,70%	7,30%	16,00%	100,00%
2008. október	72,70%	6,70%	20,50%	100,00%
2009. január	73,60%	10,40%	16,10%	100,00%
2009. április	68,80%	7,70%	23,50%	100,00%
2009. július	71,40%	11,00%	17,60%	100,00%
2009. október	72,00%	8,00%	20,00%	100,00%
2010. január	69,30%	10,20%	20,50%	100,00%
2010. április	68,10%	11,50%	20,50%	100,00%
2010. július	79,30%	5,50%	15,20%	100,00%
2010. október	79,30%	3,30%	17,40%	100,00%
2011. január	74,70%	7,40%	17,80%	100,00%
2011. április	71,40%	7,50%	21,10%	100,00%
2011. július	74,90%	6,70%	18,40%	100,00%
2011. október	77,60%	3,70%	18,60%	100,00%
2012. január	71,70%	8,90%	19,50%	100,00%
2012. április	75,20%	4,40%	20,50%	100,00%
2012. július	76,70%	5,00%	18,30%	100,00%
2012. október	80,50%	3,40%	16,10%	100,00%
2013. január (*)	73,40%	6,10%	20,50%	100,00%

*: Súlyozott adatok

5. táblázat: A megkérdezett KKV-k megoszlása gazdasági ágak szerint
2005.01 – 2013.01

	1,00 feldolgozóipar	2,00 építőipar	3,00 kereskedelem	4,00 gazdasági szolgáltatás	Összesen
2005. január	45,20%	14,60%	27,20%	13,00%	100,00%
2005. április	44,70%	14,70%	27,70%	13,00%	100,00%
2005. július	44,60%	15,40%	26,90%	13,10%	100,00%
2005. október	44,40%	15,10%	27,30%	13,20%	100,00%
2006. január	44,50%	14,80%	27,40%	13,20%	100,00%
2006. április	44,20%	15,10%	27,20%	13,50%	100,00%
2006. július	44,90%	14,60%	27,20%	13,30%	100,00%
2006. október (*)	45,40%	14,80%	27,00%	12,80%	100,00%
2007. január	44,50%	15,60%	27,20%	12,60%	100,00%
2007. április	44,70%	14,60%	27,20%	13,60%	100,00%
2007. július	45,00%	14,70%	27,30%	13,00%	100,00%
2007. október	44,90%	15,00%	27,60%	12,60%	100,00%
2008. január	45,20%	14,70%	27,10%	13,00%	100,00%
2008. április	45,00%	14,70%	27,30%	13,00%	100,00%
2008. július	45,00%	14,70%	27,30%	13,00%	100,00%
2008. október	45,00%	14,70%	27,30%	13,00%	100,00%
2009. január	44,90%	14,30%	27,20%	13,60%	100,00%
2009. április	45,00%	14,70%	27,30%	13,00%	100,00%
2009. július	45,40%	14,50%	27,30%	12,80%	100,00%
2009. október	44,80%	15,10%	27,40%	12,70%	100,00%
2010. január	44,90%	14,20%	28,10%	12,90%	100,00%
2010. április	46,40%	15,60%	26,00%	12,10%	100,00%
2010. július	47,90%	14,20%	26,40%	11,60%	100,00%
2010. október	46,50%	15,80%	25,10%	12,50%	100,00%
2011. január	45,90%	14,80%	25,20%	14,10%	100,00%
2011. április	46,50%	16,30%	25,60%	11,50%	100,00%
2011. július	46,20%	15,60%	24,90%	13,30%	100,00%
2011. október	45,80%	15,70%	25,10%	13,40%	100,00%
2012. január	47,20%	15,70%	24,40%	12,70%	100,00%
2012. április	45,00%	15,00%	27,00%	13,00%	100,00%
2012. július	45,40%	14,90%	26,80%	12,90%	100,00%
2012. október	45,00%	15,00%	27,00%	13,00%	100,00%
2013. január (*)	45,00%	15,00%	27,00%	13,00%	100,00%

*: Súlyozott adatok

6. táblázat: A megkérdezett KKV-k megoszlása az export árbevételen belüli aránya szerint, 2005.01 – 2013.01

	0 nincs export	1 x – 50%	2 51-%	Összesen
2005. január	55,00%	32,90%	12,10%	100,00%
2005. április	56,20%	31,40%	12,40%	100,00%
2005. július	54,00%	33,10%	12,90%	100,00%
2005. október	59,50%	26,10%	14,40%	100,00%
2006. január	59,70%	25,20%	15,20%	100,00%
2006. április	55,90%	28,90%	15,10%	100,00%
2006. július	56,50%	26,40%	17,10%	100,00%
2006. október (*)	58,70%	30,30%	11,00%	100,00%
2007. január	51,90%	31,60%	16,50%	100,00%
2007. április	50,80%	29,20%	19,90%	100,00%
2007. július	52,50%	29,10%	18,40%	100,00%
2007. október	51,30%	30,00%	18,70%	100,00%
2008. január	48,20%	31,40%	20,40%	100,00%
2008. április	49,80%	34,80%	15,40%	100,00%
2008. július	51,50%	30,50%	18,00%	100,00%
2008. október	50,20%	31,90%	18,00%	100,00%
2009. január	46,80%	34,70%	18,50%	100,00%
2009. április	46,20%	33,80%	20,10%	100,00%
2009. július	49,00%	34,80%	16,20%	100,00%
2009. október	47,00%	33,60%	19,50%	100,00%
2010. január	46,50%	34,40%	19,10%	100,00%
2010. április	39,20%	38,90%	21,90%	100,00%
2010. július	46,50%	36,50%	16,90%	100,00%
2010. október	48,50%	34,60%	16,90%	100,00%
2011. január	50,00%	31,00%	19,00%	100,00%
2011. április	50,00%	28,40%	21,60%	100,00%
2011. július	49,00%	31,50%	19,50%	100,00%
2011. október	44,60%	33,80%	21,60%	100,00%
2012. január	44,30%	30,20%	25,50%	100,00%
2012. április	43,70%	32,00%	24,30%	100,00%
2012. július	51,80%	26,20%	21,90%	100,00%
2012. október	45,10%	31,30%	23,60%	100,00%
2013. január (*)	38,82%	36,26%	24,92%	100,00%

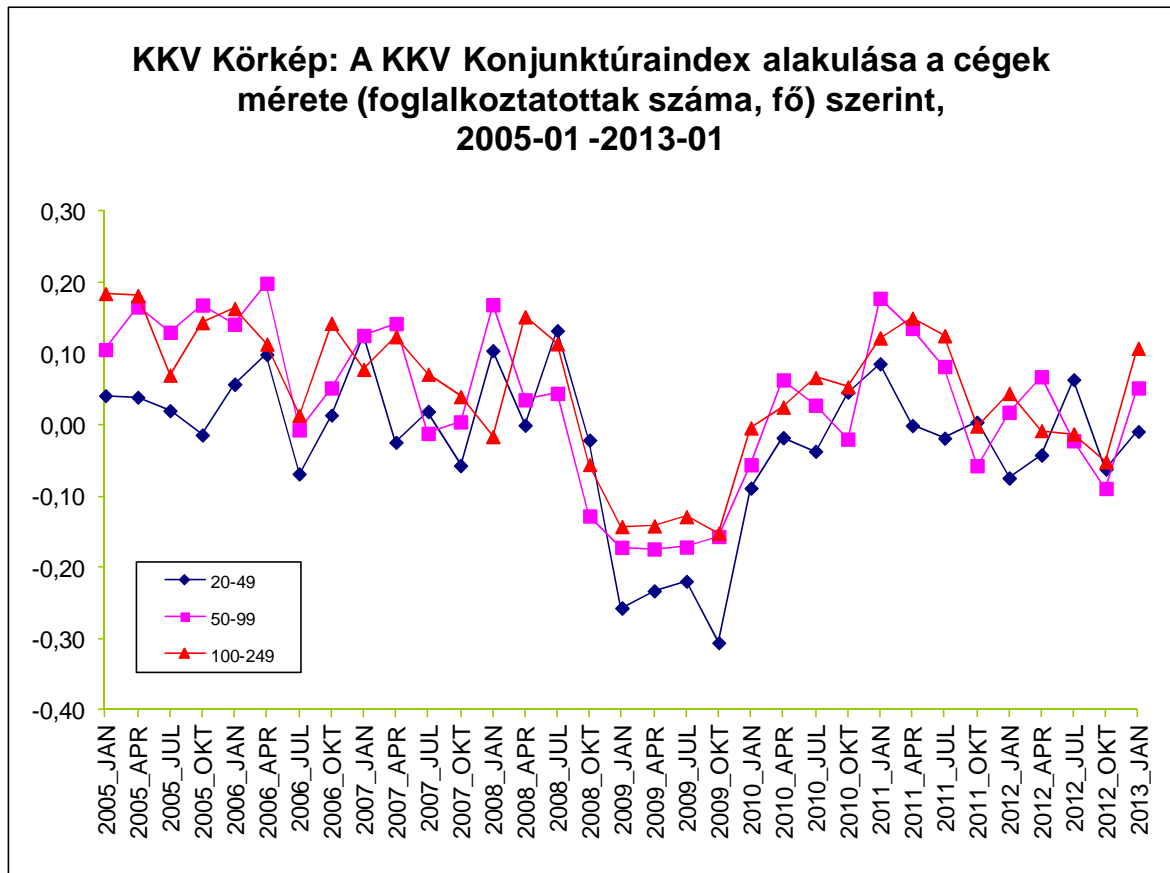
*: Súlyozott adatok

7. táblázat: A megkérdezett KKV-k megoszlása létszámkategóriák szerint
2005.01 – 2013.01

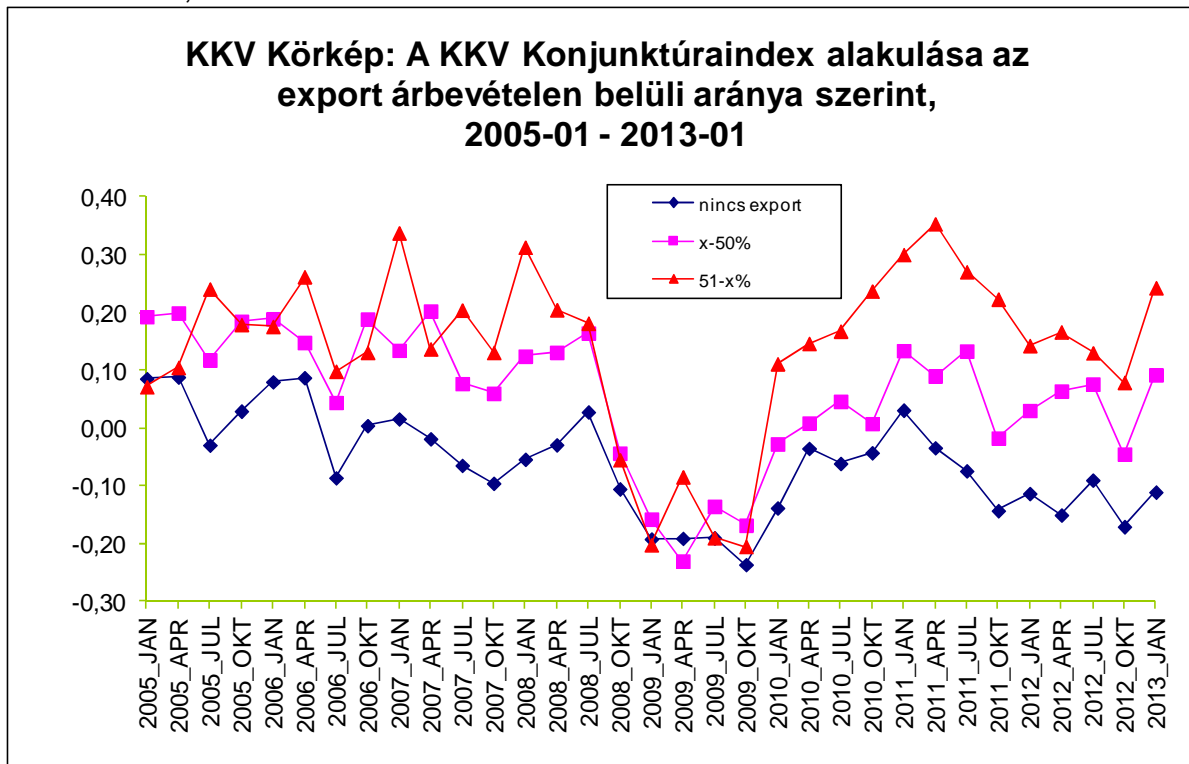
	1 20-49 fő	2 50-99 fő	3 100-249 fő	Összesen
2005. január	33,90%	28,20%	37,90%	100,00%
2005. április	34,30%	28,00%	37,70%	100,00%
2005. július	33,70%	28,20%	38,10%	100,00%
2005. október	34,40%	28,90%	36,70%	100,00%
2006. január	33,90%	28,40%	37,70%	100,00%
2006. április	34,00%	28,20%	37,80%	100,00%
2006. július	34,20%	27,90%	37,90%	100,00%
2006. október (*)	33,90%	28,30%	37,80%	100,00%
2007. január	33,90%	28,90%	37,20%	100,00%
2007. április	33,80%	27,80%	38,40%	100,00%
2007. július	34,00%	28,00%	38,00%	100,00%
2007. október	33,60%	28,20%	38,20%	100,00%
2008. január	33,80%	28,10%	38,10%	100,00%
2008. április	34,00%	28,00%	38,00%	100,00%
2008. július	34,00%	28,00%	38,00%	100,00%
2008. október	34,00%	28,00%	38,00%	100,00%
2009. január	34,20%	26,60%	39,20%	100,00%
2009. április	34,00%	28,00%	38,00%	100,00%
2009. július	33,90%	28,00%	38,20%	100,00%
2009. október	33,80%	28,10%	38,10%	100,00%
2010. január	35,00%	27,70%	37,30%	100,00%
2010. április	30,70%	33,10%	36,20%	100,00%
2010. július	32,00%	29,70%	38,30%	100,00%
2010. október	33,20%	28,60%	38,20%	100,00%
2011. január	32,80%	28,90%	38,40%	100,00%
2011. április	31,70%	28,50%	39,70%	100,00%
2011. július	32,90%	28,90%	38,20%	100,00%
2011. október	32,80%	29,10%	38,10%	100,00%
2012. január	32,40%	29,40%	38,10%	100,00%
2012. április	33,00%	29,00%	38,00%	100,00%
2012. július	32,80%	29,10%	38,10%	100,00%
2012. október	33,00%	29,00%	38,00%	100,00%
2013. január (*)	33,00%	29,00%	38,00%	100,00%

*: *Súlyozott adatok*

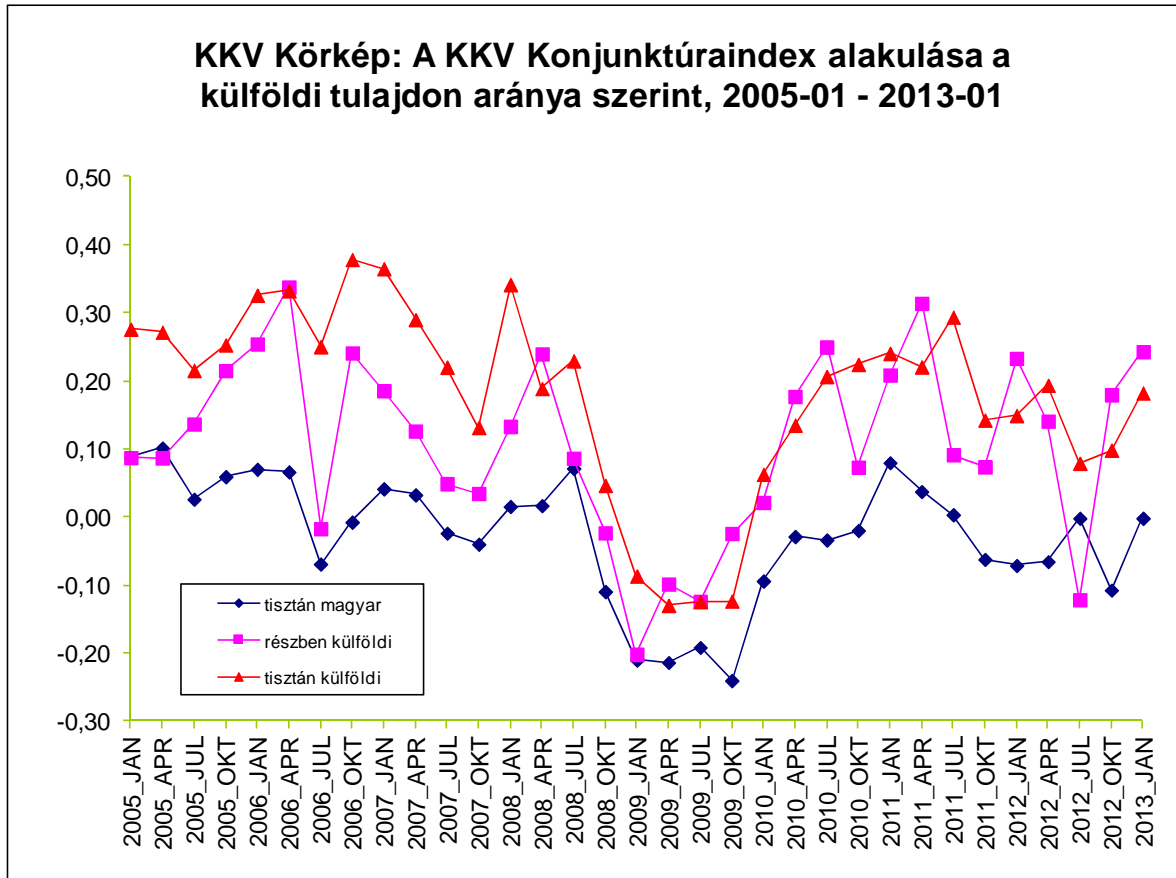
1. ábra: A KKV Konjunktúraindex alakulása a cégek nagysága szerint, 2005.01 - 2013.01



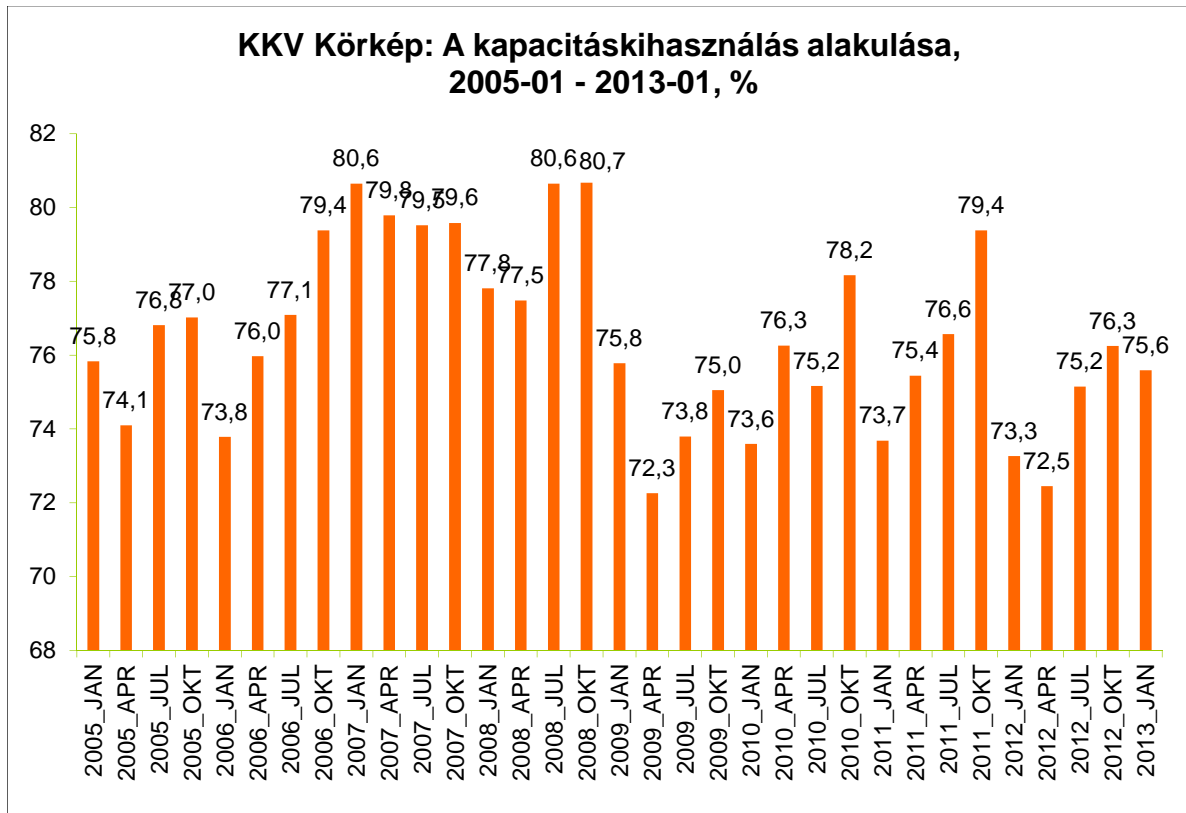
2. ábra: A KKV Konjunktúraindex alakulása az export árbevételen belüli aránya szerint, 2005.01 - 2013.01



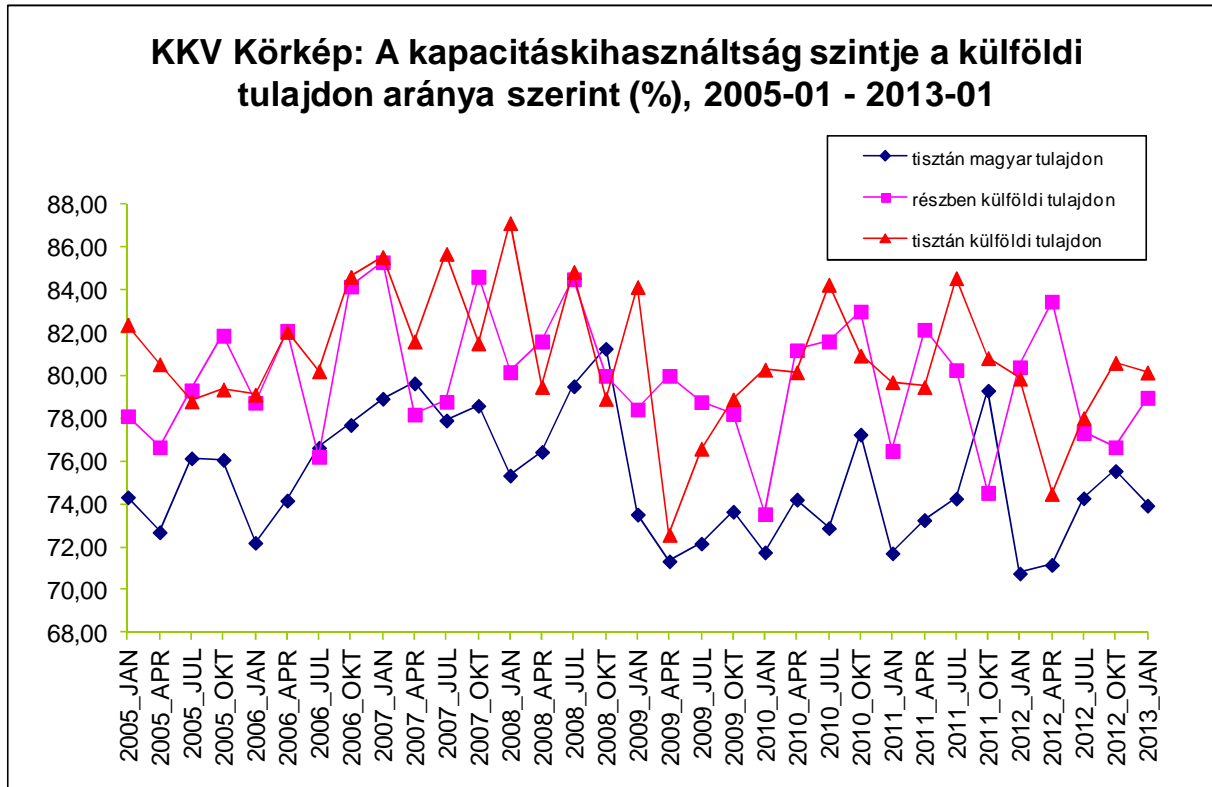
3. ábra: A KKV Konjunktúra Index alakulása a külföldi tulajdon aránya szerint, 2005.01 – 2013.01



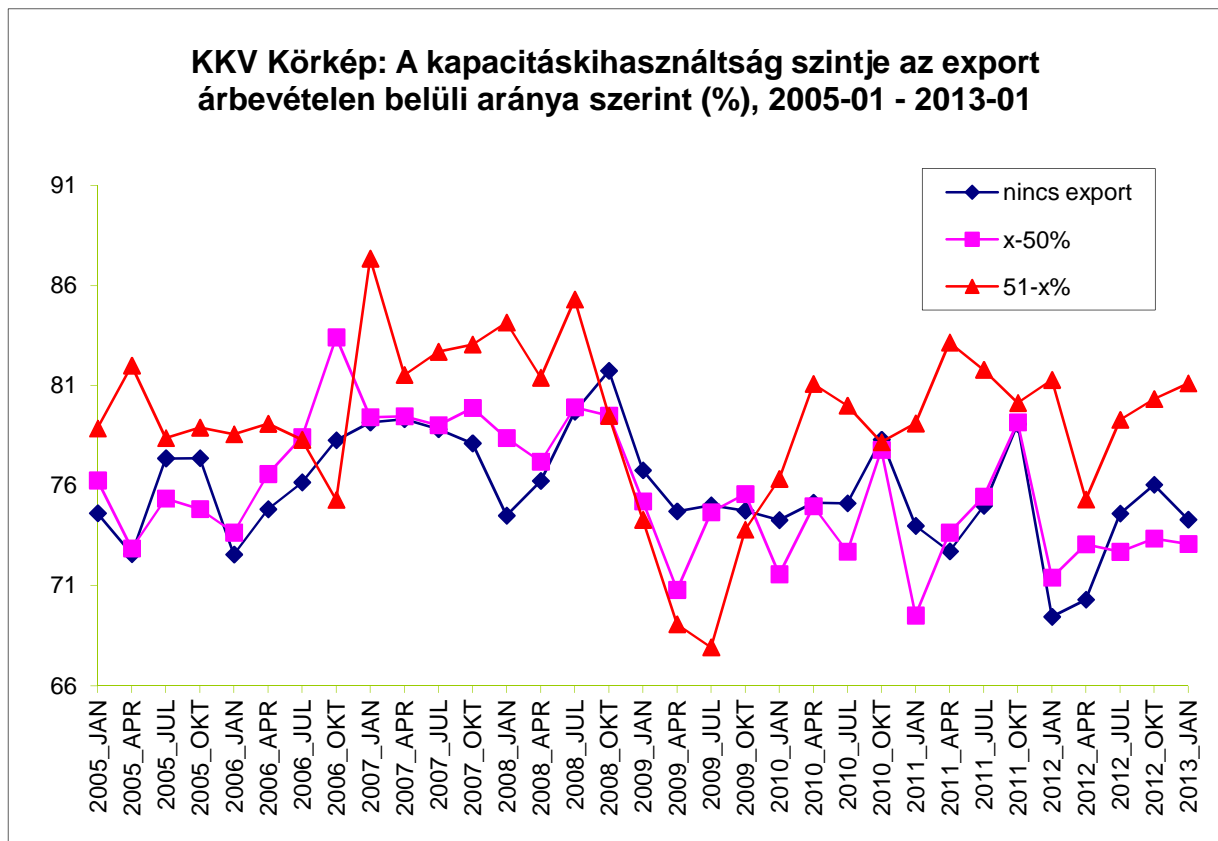
4. ábra: Az átlagos kapacitáskihasználás alakulása, 2005.01 – 2013.01



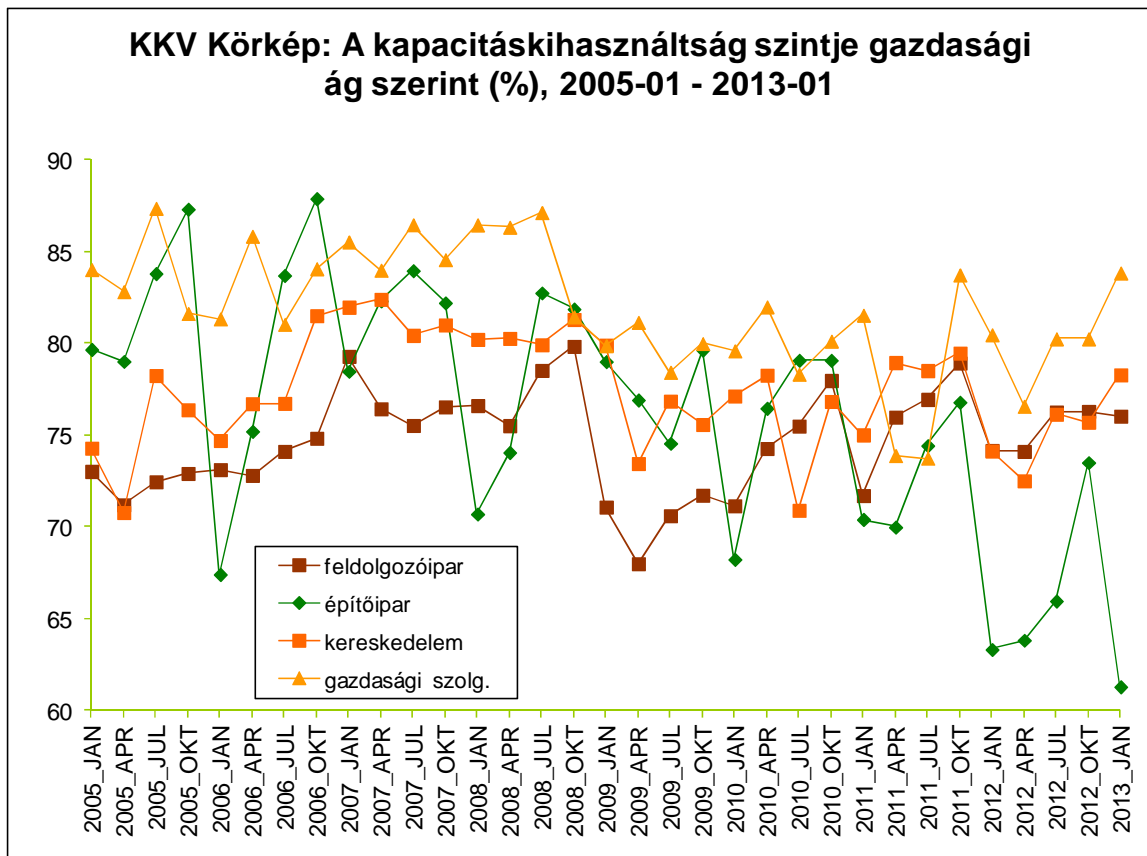
5. ábra: Az átlagos kapacitáskihasználás alakulása a külföldi tulajdon aránya szerint, 2005.01 – 2013.01



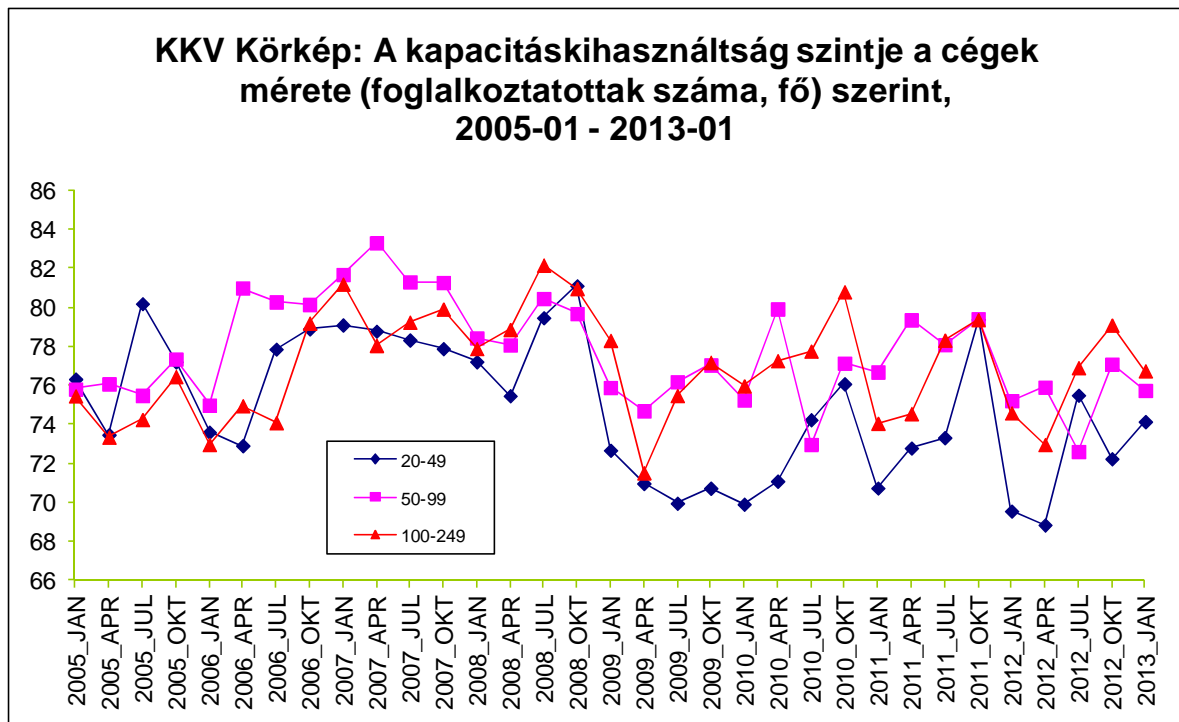
6. ábra: Az átlagos kapacitáskihasználás alakulása az export aránya szerint 2005.01 – 2013.01



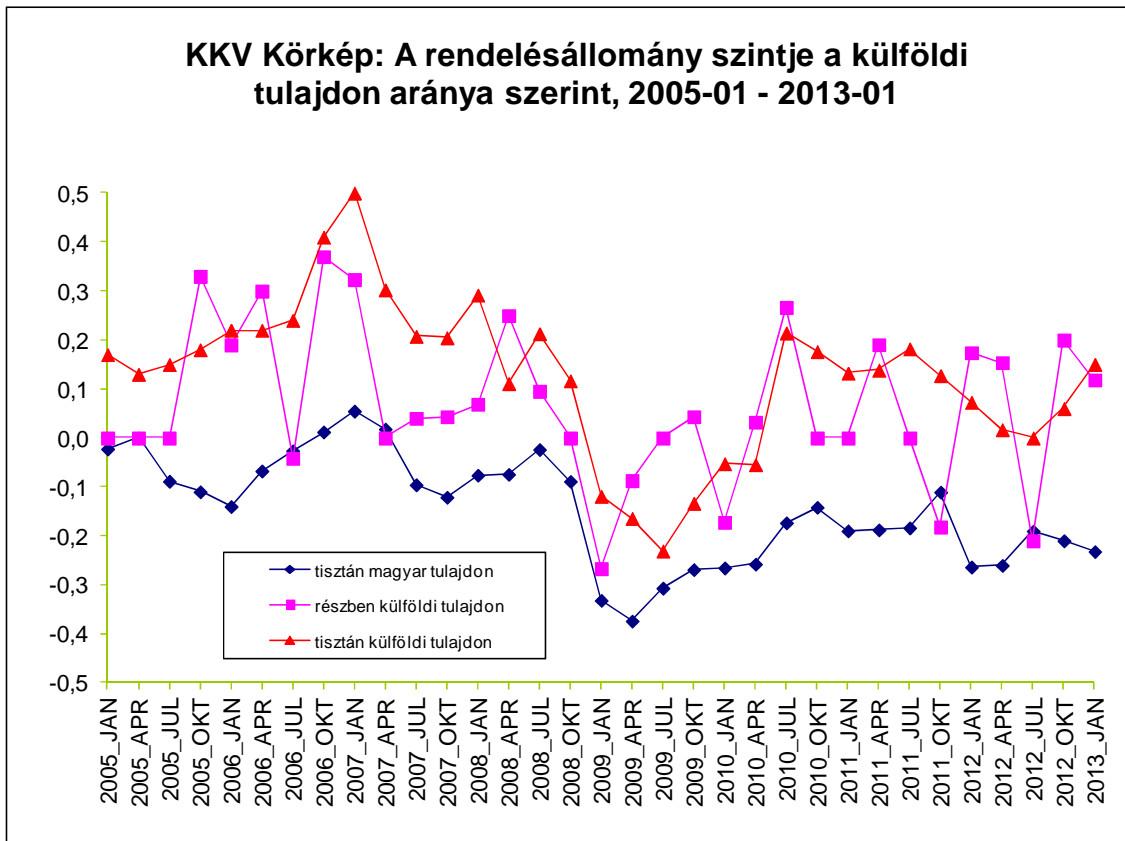
7. ábra: Az átlagos kapacitáskihasználás gazdasági ágak szerint, 2005.01 – 2013.01



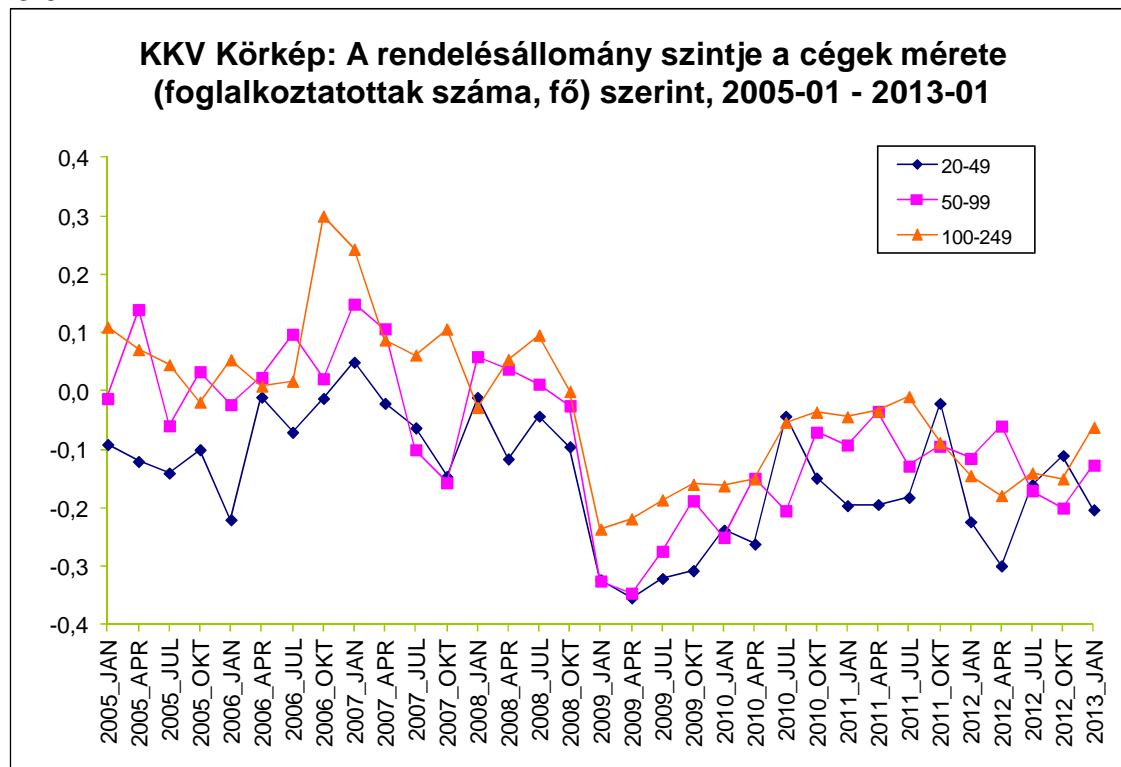
8. ábra: Az átlagos kapacitáskihasználás alakulása a cégek mérete szerint 2005.01 – 2013.01



9. ábra: A rendelésállomány alakulása a külföldi tulajdon aránya szerint, 2005.01 – 2013.01

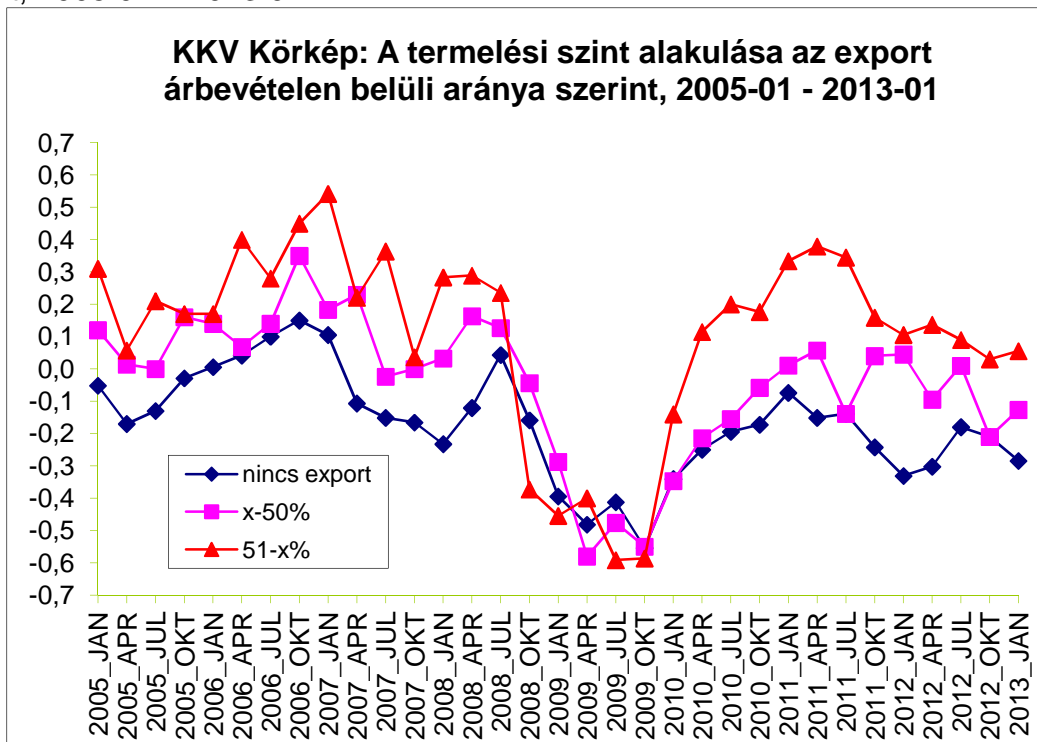


10. ábra: A rendelésállomány alakulása a cégek mérete szerint, 2005.01 – 2013.01



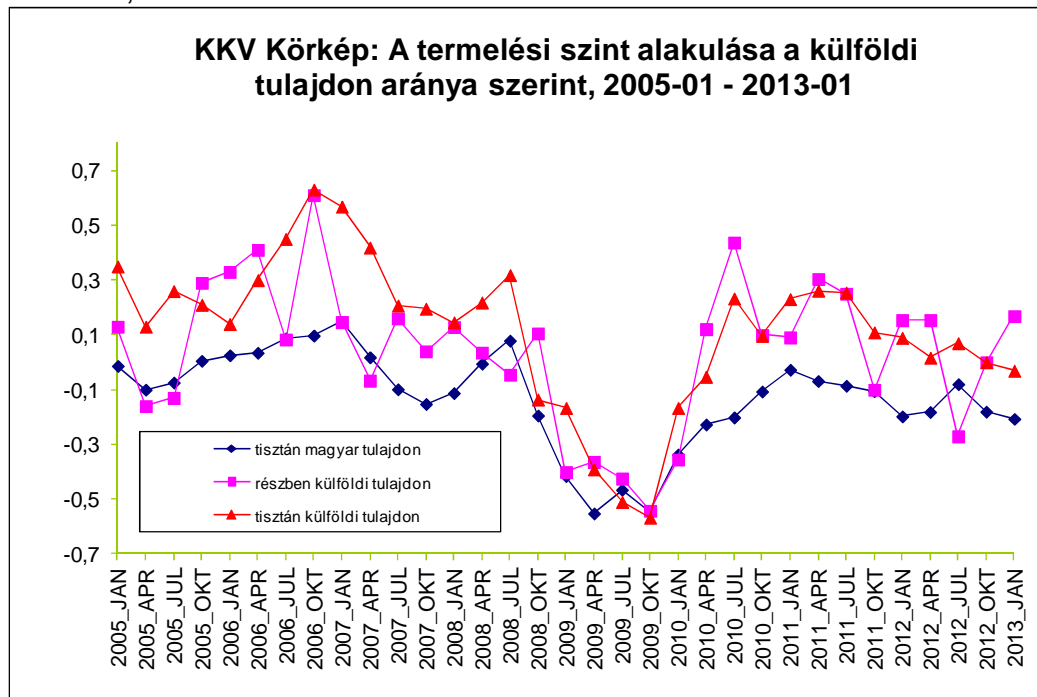
Megjegyzés: az ábra y tengelyén az értékek -1 és +1 közötti értékeket vehetnek fel. -1-et akkor, ha minden cég alacsony, +1-et akkor, ha minden cég magas szintről számol be.

11. ábra: A termelési szint alakulása az elmúlt negyedévben az export részaránya szerint, 2005.01 – 2013.01



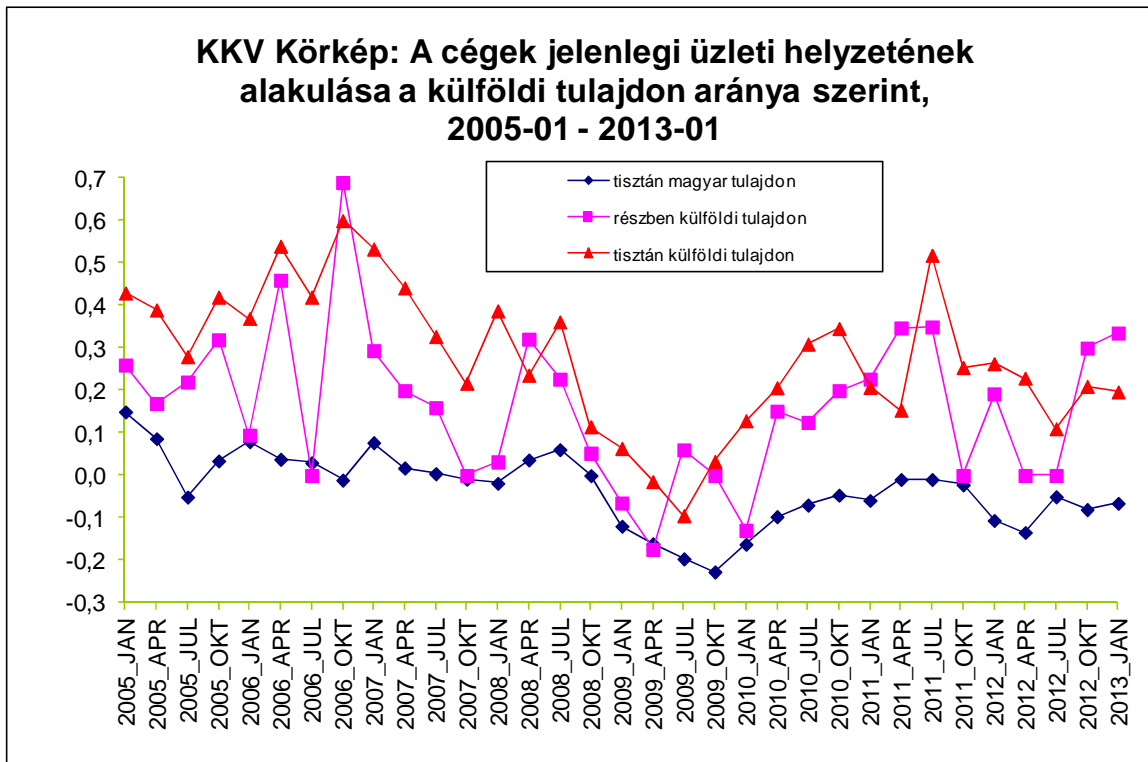
Megjegyzés: az ábra y tengelyén az értékek -1 és +1 közötti értékeket vehetnek fel. -1-et akkor, ha minden cég alacsony, +1-et akkor, ha minden cég magas szintről számol be.

12. ábra: A termelési szint alakulása az elmúlt negyedévben a külföldi tulajdon aránya szerint, 2005.01 - 2013.01



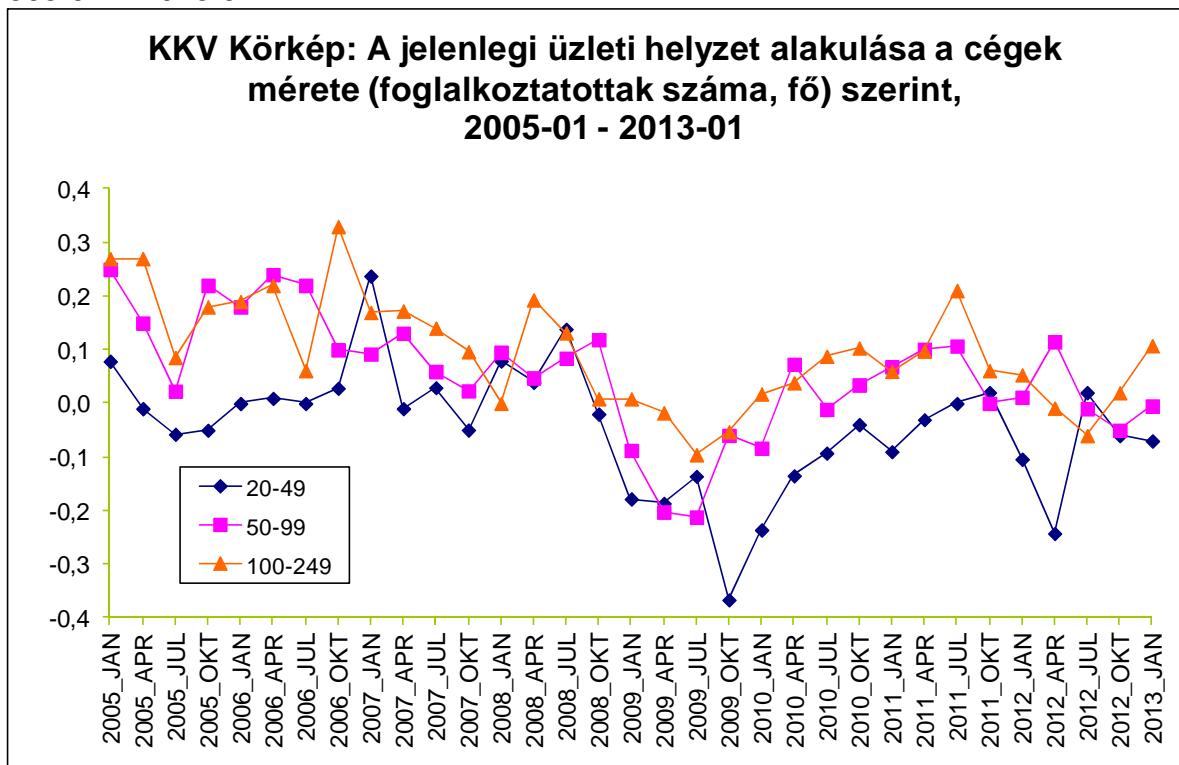
Megjegyzés: az ábra y tengelyén az értékek -1 és +1 közötti értékeket vehetnek fel. -1-et akkor, ha minden cég 'alacsony', +1-et akkor, ha minden cég 'magas' szintről számol be.

13. ábra: A jelenlegi üzleti helyzet alakulása a külföldi tulajdon aránya szerint, 2005.01 - 2013.01



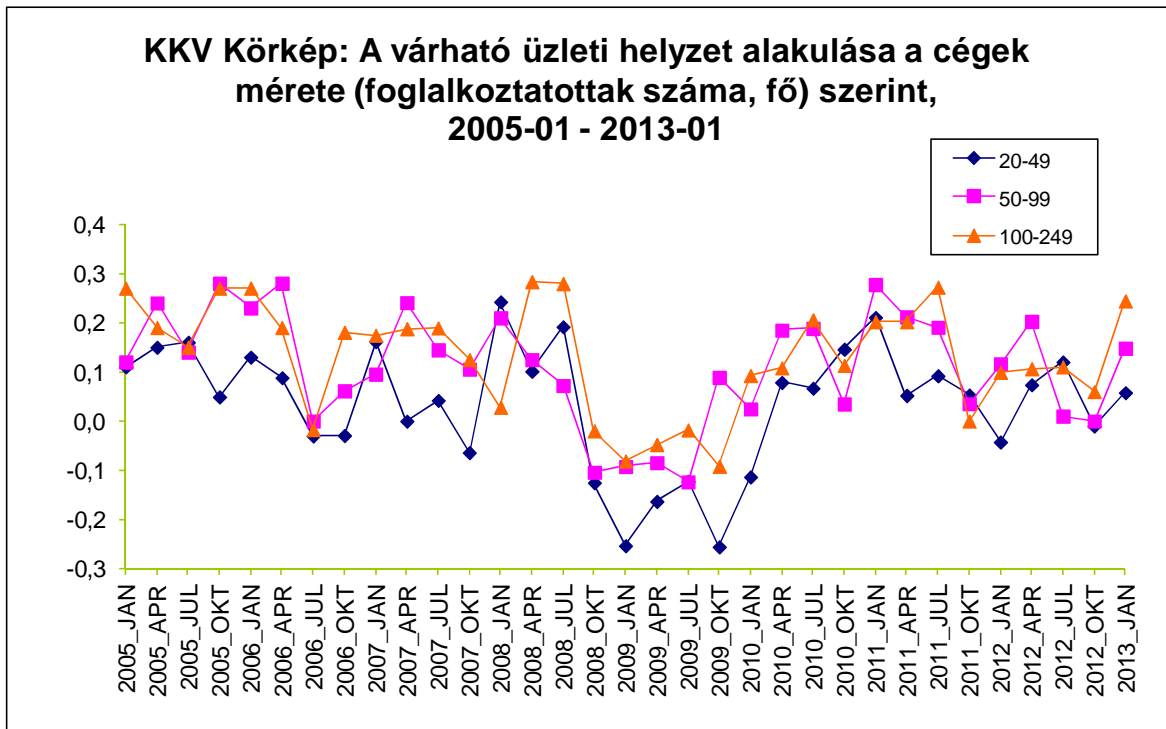
Megjegyzés: az ábra y tengelyén az értékek -1 és +1 közötti értékeket vehetnek fel. -1-et akkor, ha minden cég romlásról, +1-et akkor, ha minden cég javulásról ad számot.

14. ábra: A jelenlegi üzleti helyzet alakulása a cég nagysága szerint 2005.01 - 2013.01



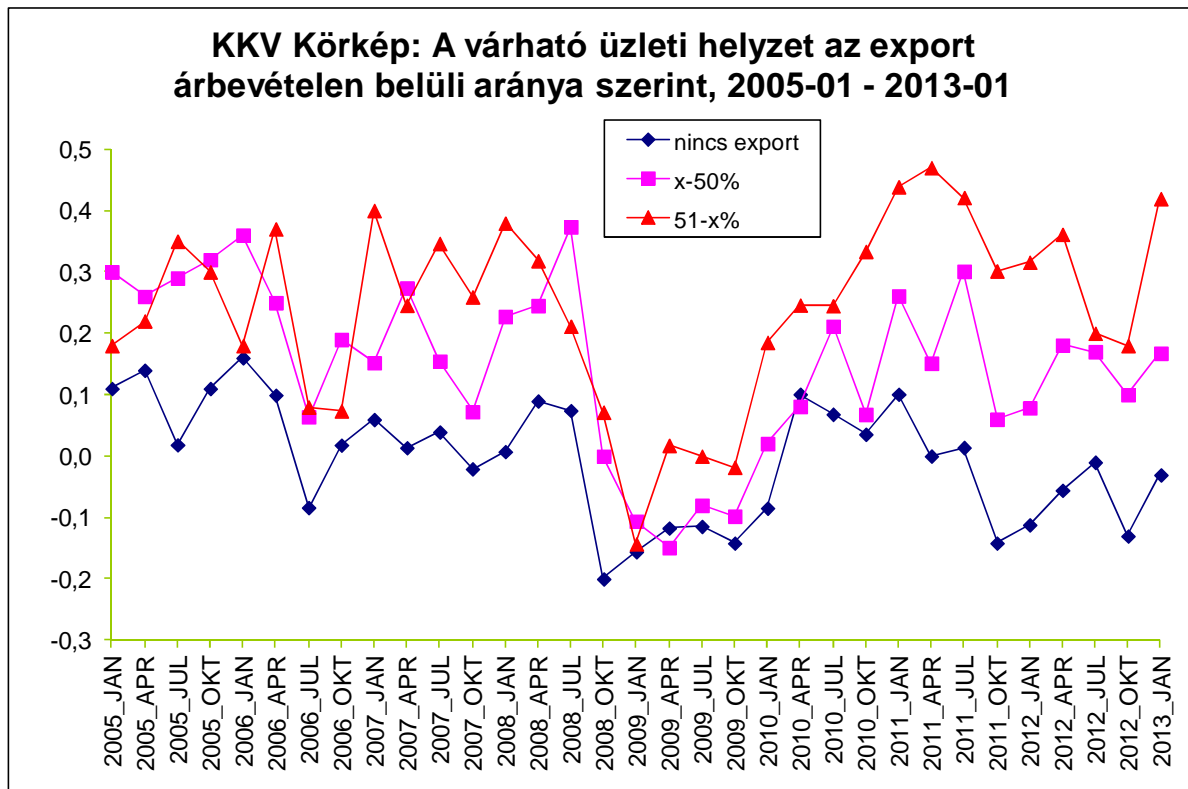
Megjegyzés: az ábra y tengelyén az értékek -1 és +1 közötti értékeket vehetnek fel. -1-et akkor, ha minden cég romlásról, +1-et akkor, ha minden cég javulásról ad számot.

15. ábra: A várható üzleti helyzet alakulása a cégek nagysága szerint, 2005.01 – 2013.01



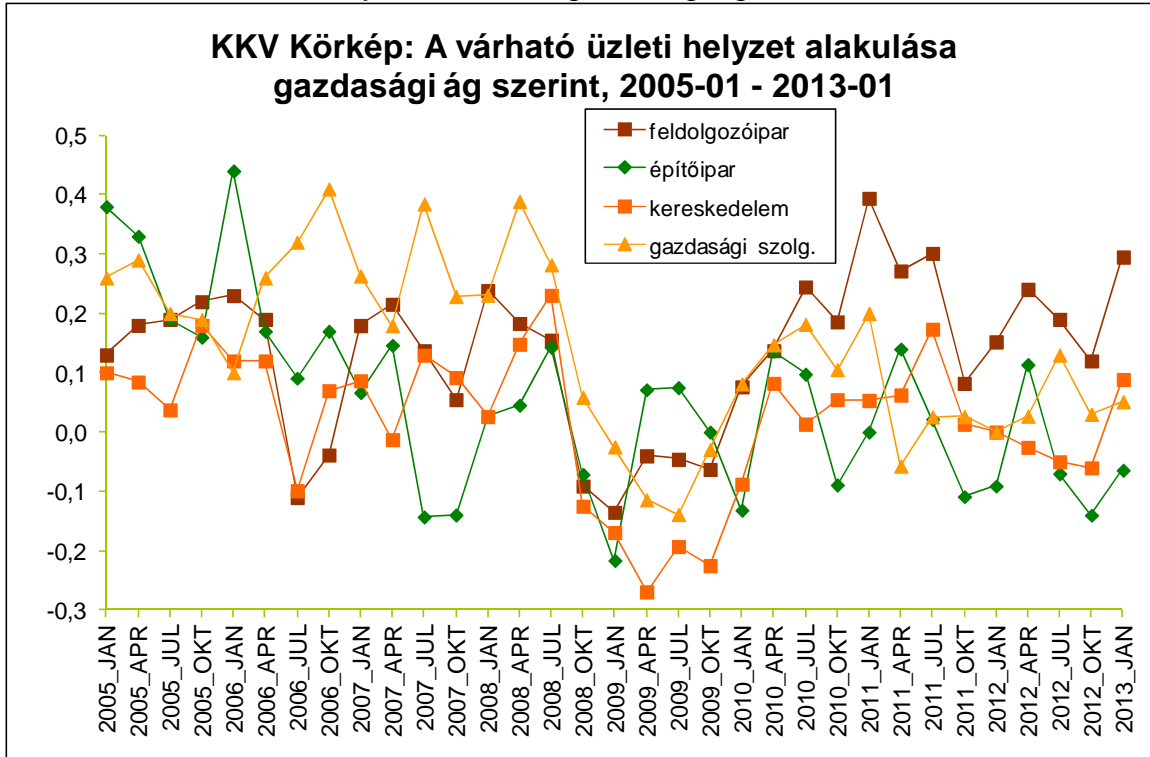
Megjegyzés: az ábra y tengelyén az értékek -1 és $+1$ közötti értékeket vehetnek fel. -1 -et akkor, ha minden cég romlásról, $+1$ -et akkor, ha minden cég javulásról ad számot.

16. ábra: A várható üzleti helyzet alakulása az export részaránya szerint 2005.01 – 2013.01



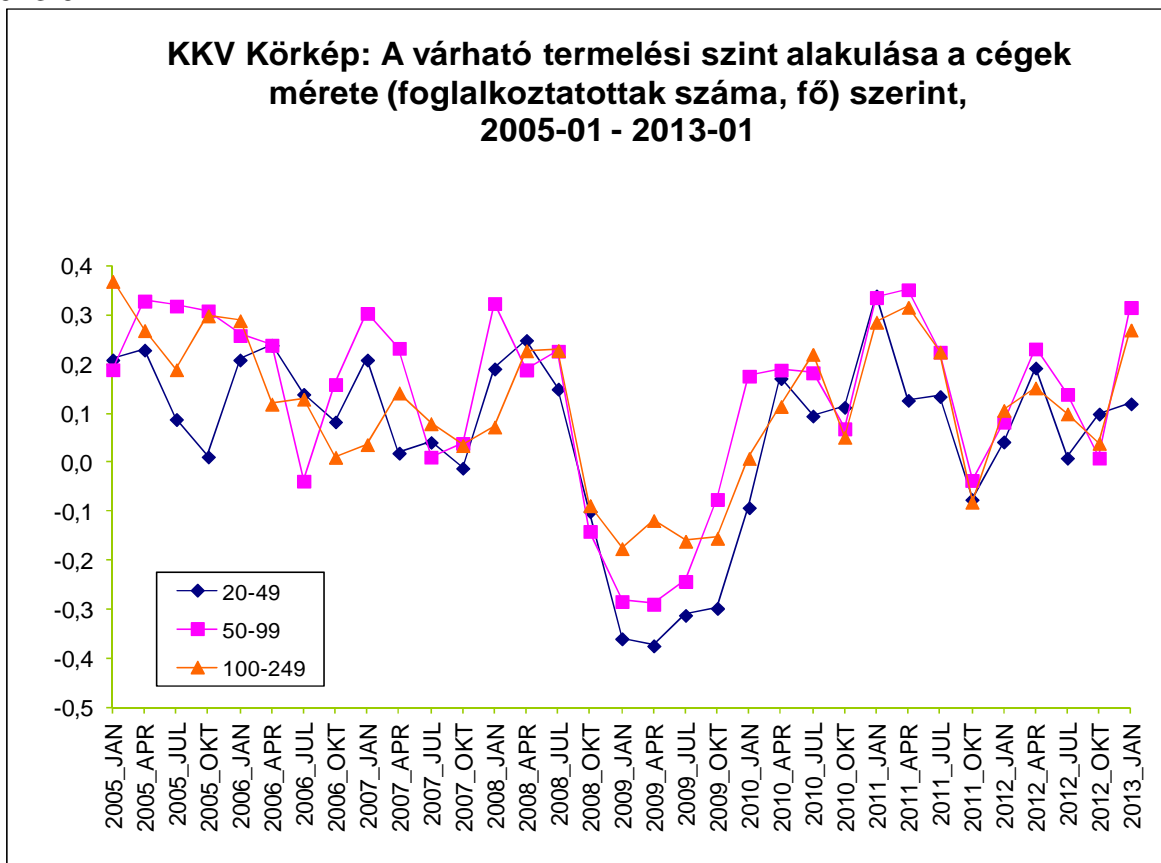
Megjegyzés: az ábra y tengelyén az értékek -1 és $+1$ közötti értékeket vehetnek fel. -1 -et akkor, ha minden cég romlásról, $+1$ -et akkor, ha minden cég javulásról ad számot.

17. ábra: A várható üzleti helyzet alakulása gazdasági ágak szerint, 2005.01 – 2012.10



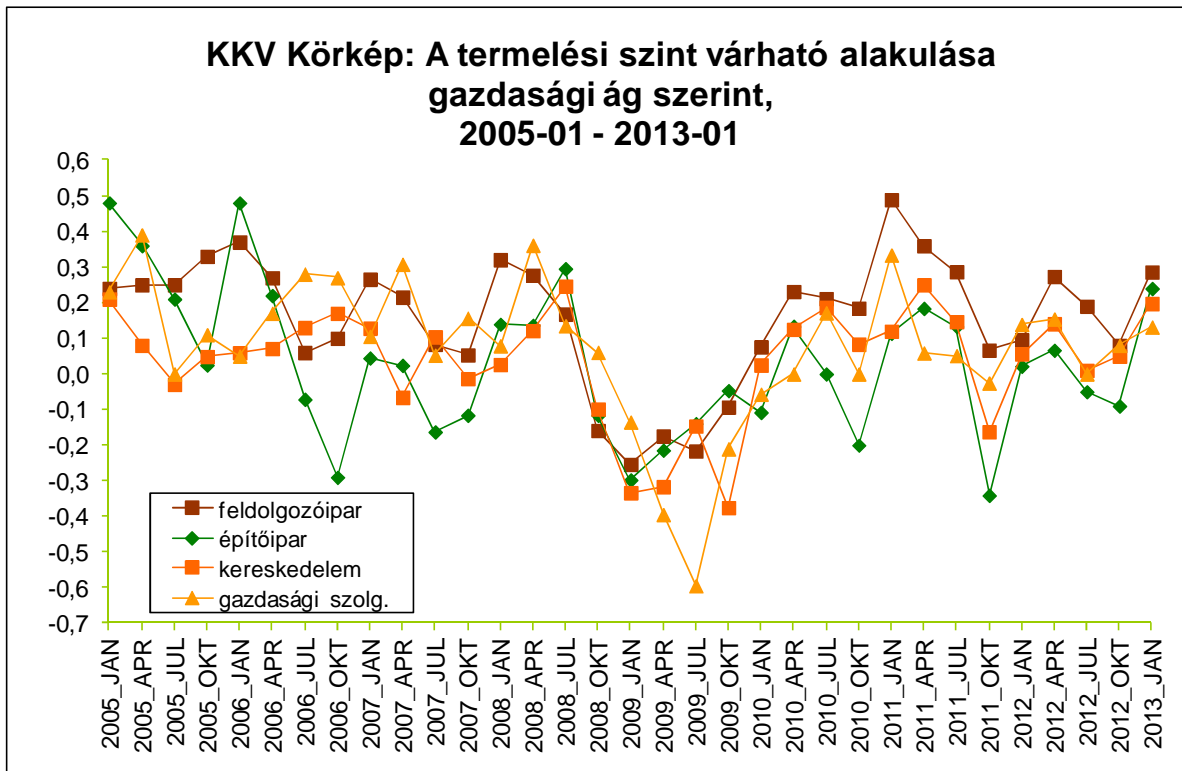
Megjegyzés: az ábra y tengelyén az értékek -1 és +1 közötti értékeket vehetnek fel. -1-et akkor, ha minden cég romlásról, +1-et akkor, ha minden cég javulásról ad számot.

18. ábra: A várható termelési szint alakulása a cégek nagysága szerint, 2005.01 – 2013.01



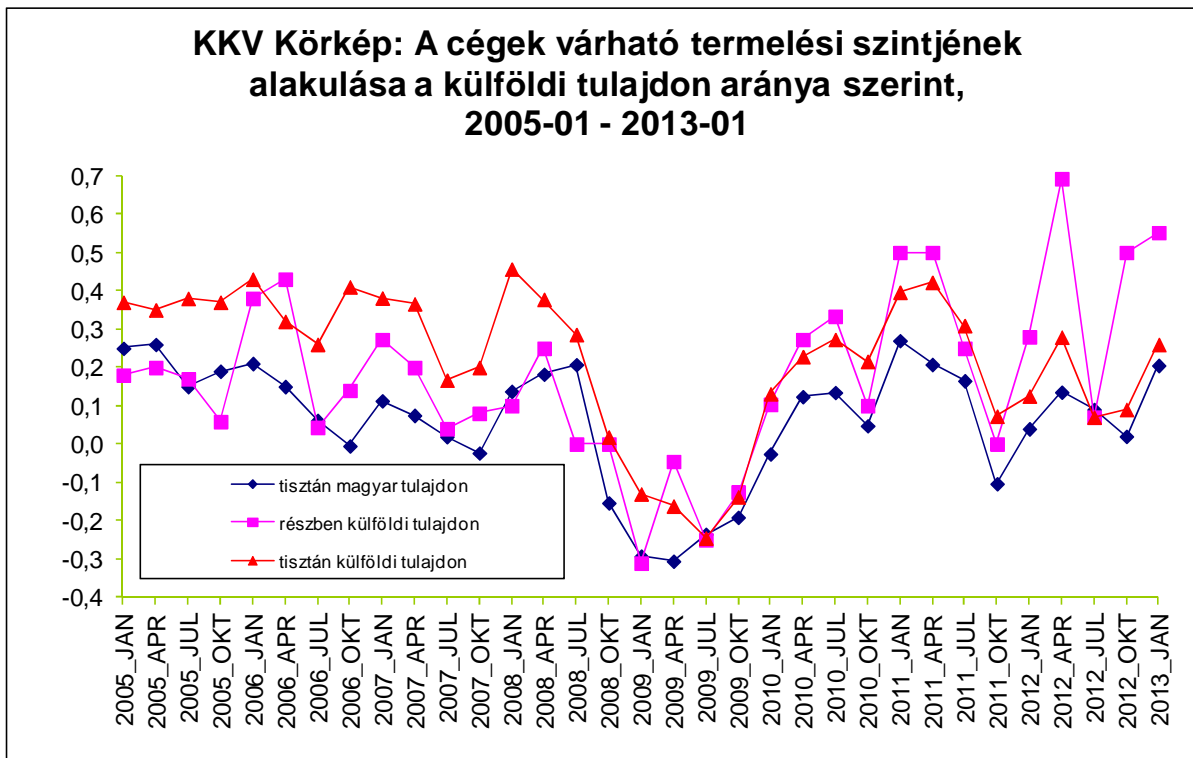
Megjegyzés: az ábra y tengelyén az értékek -1 és +1 közötti értékeket vehetnek fel. -1-et akkor, ha minden cég romlásról, +1-et akkor, ha minden cég javulásról ad számot.

19. ábra: A várható termelési szint alakulása gazdasági ágak szerint, 2005.01 – 2013.01



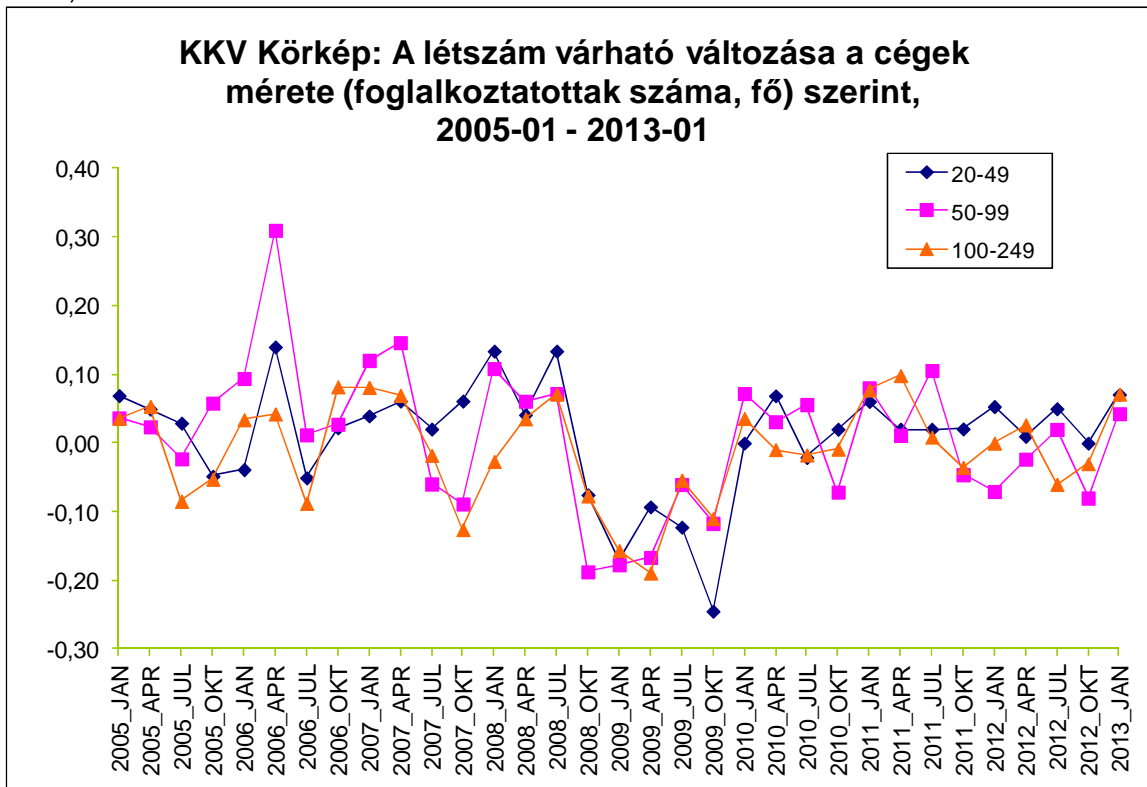
Megjegyzés: az ábra y tengelyén az értékek -1 és +1 közötti értékeket vehetnek fel. -1-et akkor, ha minden cég romlásról, +1-et akkor, ha minden cég javulásról ad számot.

20. ábra: A várható termelési szint alakulása a külföldi tulajdon aránya szerint, 2005.01 – 2013.01



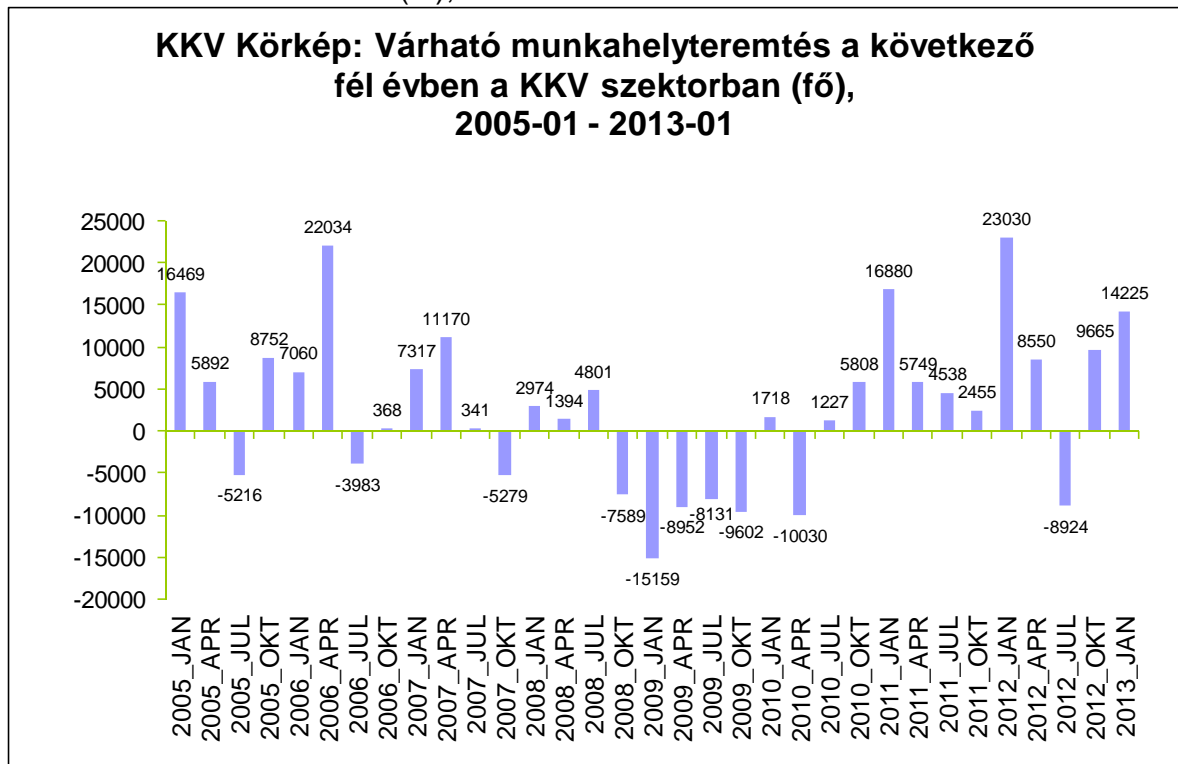
Megjegyzés: az ábra y tengelyén az értékek -1 és +1 közötti értékeket vehetnek fel. -1-et akkor, ha minden cég romlásról, +1-et akkor, ha minden cég javulásról ad számot.

21. ábra: A létszám várható változása a következő fél évben a cégek nagysága szerint, 2005.01 – 2013.01

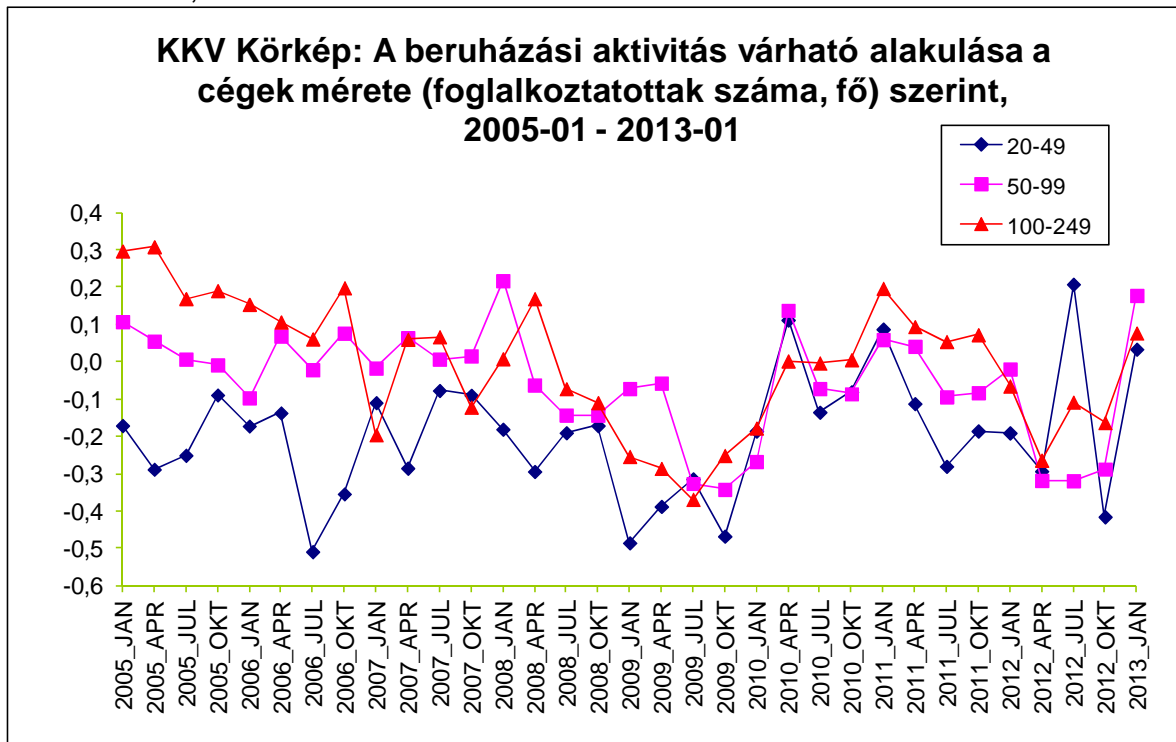


Megjegyzés: az ábra y tengelyén az értékek -1 és +1 közötti értékeket vehetnek fel. -1-et akkor, ha minden cég csökkenésről, +1-et akkor, ha minden cég növekedésről ad számot.

22. ábra: Munkahelyteremtés (+) vagy munkahelyrombolás (-) várható rövid távú alakulása a KKV szektorban (fő), 2005.01 – 2013.01

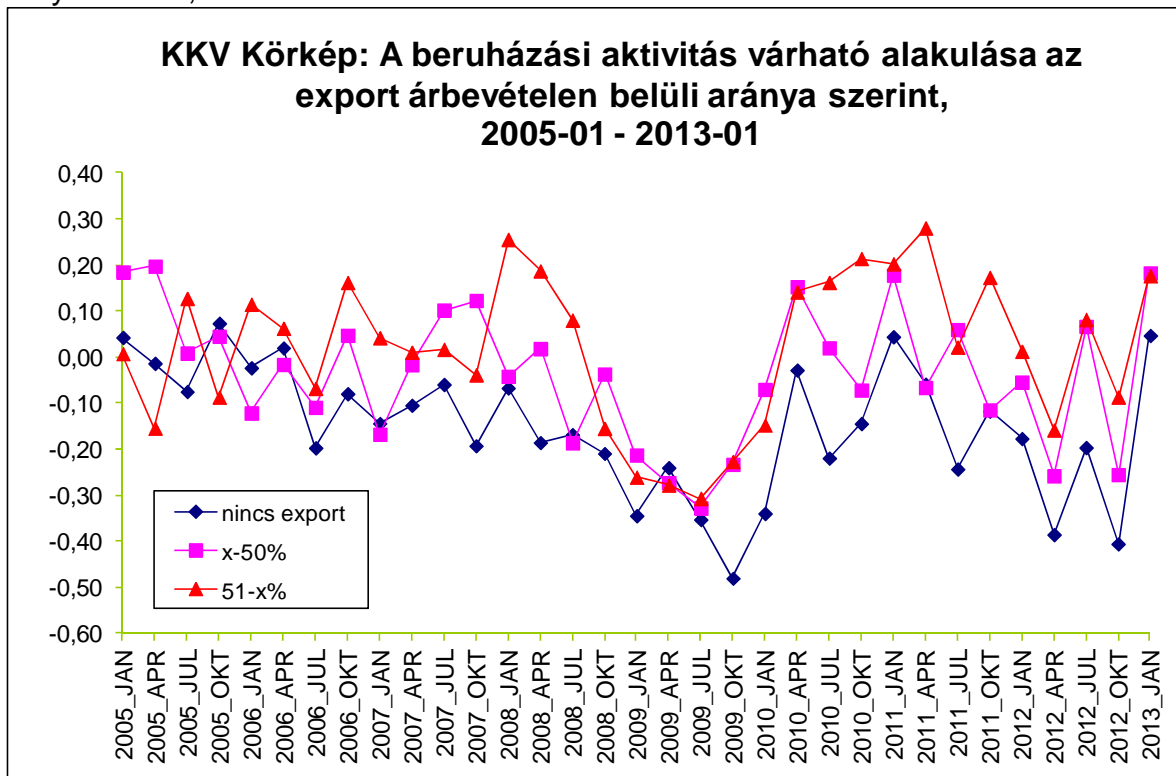


23. ábra: A beruházási aktivitás várható alakulása a következő fél évben a cégek mérete szerint, 2005.01 – 2013.01



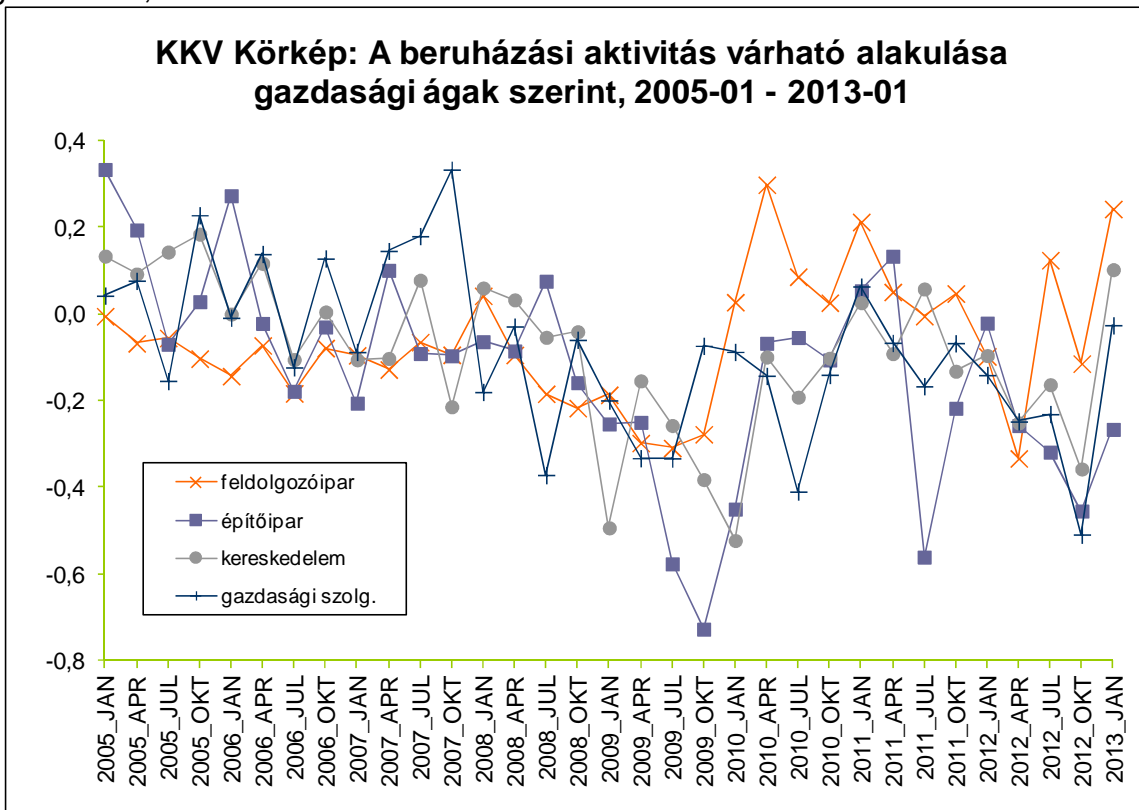
Megjegyzés: az ábra y tengelyén az értékek -1 és +1 közötti értékeket vehetnek fel. -1-et akkor, ha minden cég csökkenéssel, +1-et akkor, ha minden cég növekedéssel számol.

24. ábra: A beruházási aktivitás várható változása az export árbevételen belüli aránya szerint, 2005.01 – 2013.01



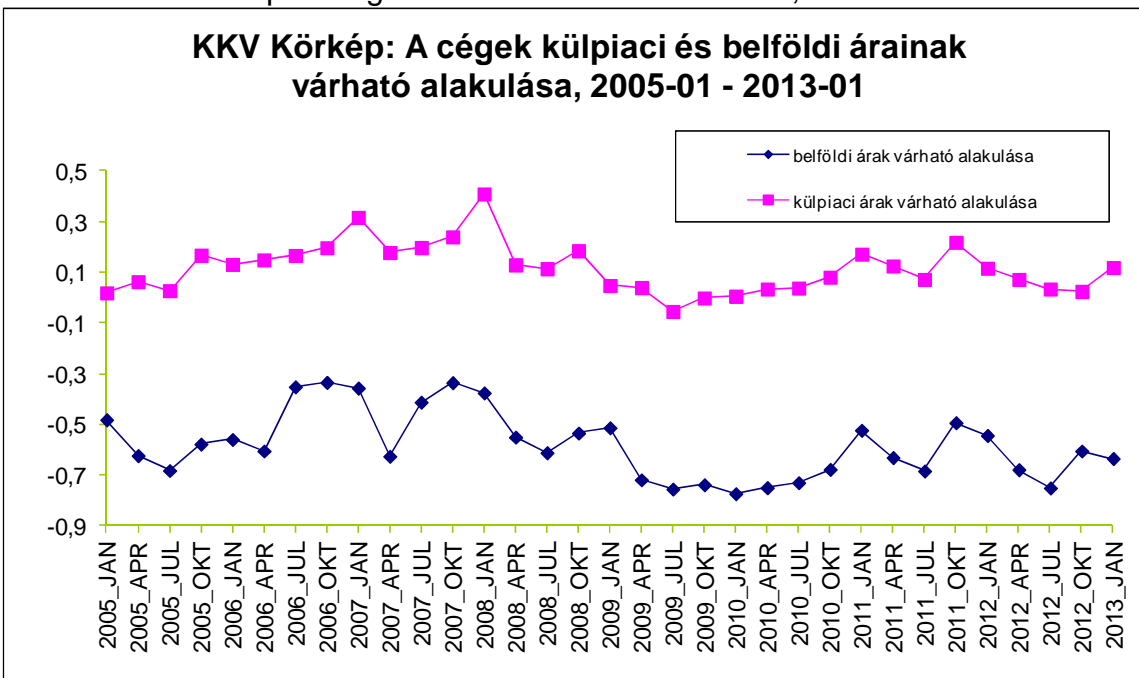
Megjegyzés: az ábra y tengelyén az értékek -1 és +1 közötti értékeket vehetnek fel. -1-et akkor, ha minden cég csökkenéssel, +1-et akkor, ha minden cég növekedéssel számol.

25. ábra: A beruházási aktivitás várható alakulása a következő fél évben gazdasági ágak szerint, 2005.01 – 2013.01



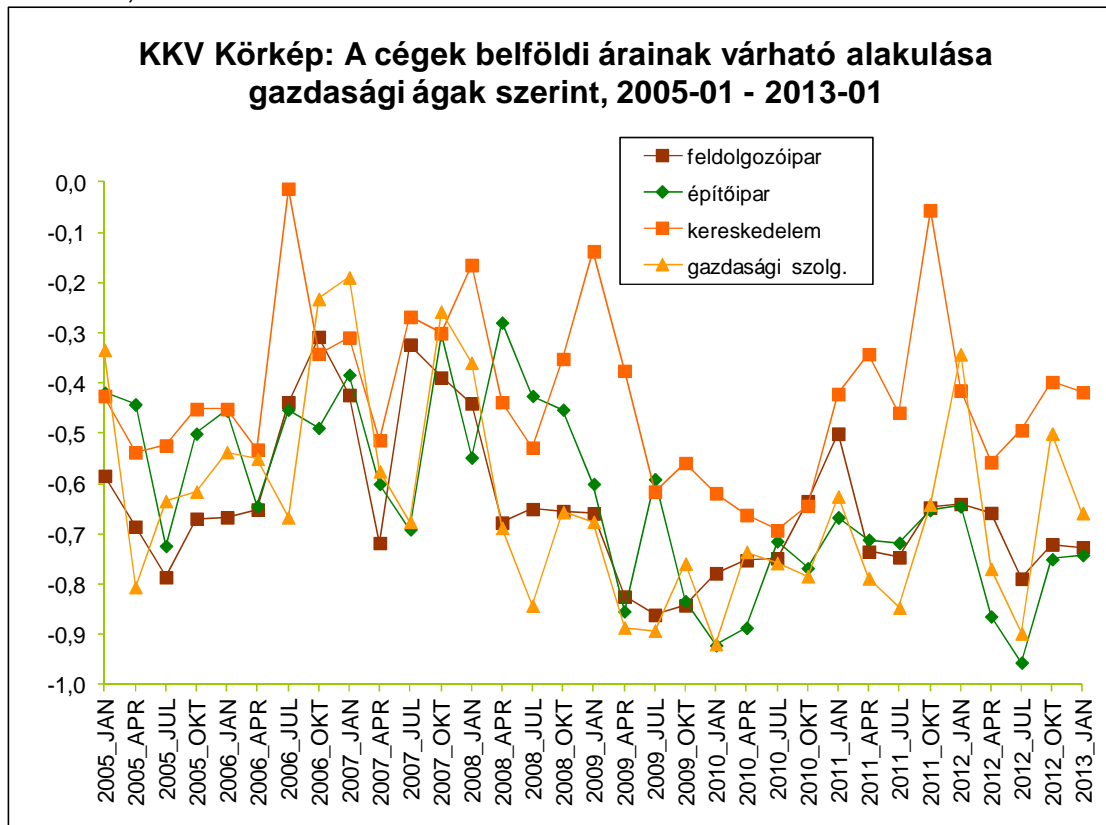
Megjegyzés: az ábra y tengelyén az értékek -1 és +1 közötti értékeket vehetnek fel. -1-et akkor, ha minden cég csökkenéssel, +1-et akkor, ha minden cég növekedéssel számol.

26. ábra: KKV Körkép: A cégek árainak várható alakulása, 2005.01 – 2013.01



Megjegyzés: az ábra y tengelyén az értékek -1 és +1 közötti értékeket vehetnek fel. -1-et akkor, ha minden cég az inflációnál kisebb mértékben emeli, vagy nem változtatja, vagy csökkenti árait, +1-et akkor, ha minden cég az inflációt meghaladó ütemben tervezi növelni árait, és 0-át akkor, ha várhatóan minden cég az inflációval megegyező ütemben növeli az árait.

27. ábra: KKV Körkép: A cégek belföldi értékesítési árainak alakulása a gazdasági ágak szerint, 2005.01 - 2012.10



Megjegyzés: az ábra y tengelyén az értékek -1 és $+1$ közötti értékeket vehetnek fel. -1 -et akkor, ha minden cég az inflációnál kisebb mértékben emeli, vagy nem változtatja, vagy csökkenti árait, $+1$ -et akkor, ha minden cég az inflációt meghaladó ütemben tervezi növelni árait, és 0 -át akkor, ha várhatóan minden cég az inflációval megegyező ütemben növeli az árait.