

KKV Körkép – 2012 / október:

A kis- és közepes vállalkozások üzleti helyzete

A Figyelő, az MKIK Gazdaság- és Vállalkozáskutató Intézet (GVI) és a Volksbank Zrt. 2005 januárjában közös kutatást indított a kis- és közepes vállalkozások üzleti helyzetének, rövid távú kilátásainak feltárására és a cégcsoport üzleti helyzetét befolyásoló gazdasági és intézményi tényezők és hatások felmérésére. E vizsgálat során negyedévente összesen 300, a feldolgozóipar, az építőipar és a szolgáltatások területén működő céget kérdezzük meg, és elemezzük az eredményeket. A minta negyedévről negyedévre azonos szerkezetű marad, a megkérdezett vállalatok reprezentálják a kis- és közepes cégek csoportjának gazdasági teljesítményét és ágazati megoszlását.

A KSH gyorsbecslése szerint 2012 harmadik negyedévében folytatódott a magyar gazdaság szűkülése: a szezonálisan és naptárhatással kiigazított adatok alapján a bruttó hazai termék az előző év azonos időszakához képest 1,6%-kal csökkent, az előző negyedévhez viszonyítva pedig 0,2%-os visszaesés figyelhető meg augusztus és október között.

2012 harmadik negyedévében vegyes képet mutatnak a kis- és közepes vállalkozások aktuális helyzetére vonatkozó indikátorok: az előző negyedévhez képest némileg csökkent a jelenlegi üzleti helyzet és jelentősebben visszaesett a termelési szint mutatója, amik így alacsonyabb értéket vettek fel 2012 októberében, mint egy évvel korábban, ugyanakkor a rendelésállomány és a jövedelmezőség indexe az előző három hónaphoz, illetve az egy évvel korábbi állapothoz képest is emelkedett. Ezzel szemben a jövőre irányuló várakozások egyöntetűen negatív irányba változtak az elmúlt negyedév során, főleg a várható beruházási aktivitás mutatója esett vissza. Összességében a KKV Konjunktúraindex értéke a 2011 negyedik negyedévben kezdődő és azóta tartó nagyon enyhe emelkedést követően komoly mértékben csökkent 2012 harmadik negyedévében, és így jelentősen elmarad az elmúlt év azonos időszakában mért szinttől. A Bizonytalansági Index esetében az előző negyedévben regisztrált visszaesés után 2012 harmadik negyedévében stagnálás figyelhető meg, ami azt jelenti, hogy nem változott a vélemények különbözősége a kkv-k jelenlegi és várható üzleti helyzetének megítélését illetően.

Az elemzés elkészítésének munkájában részt vett:

Hajdu Miklós, GVI elemző (e-mail: miklos.hajdu@gvi.hu)

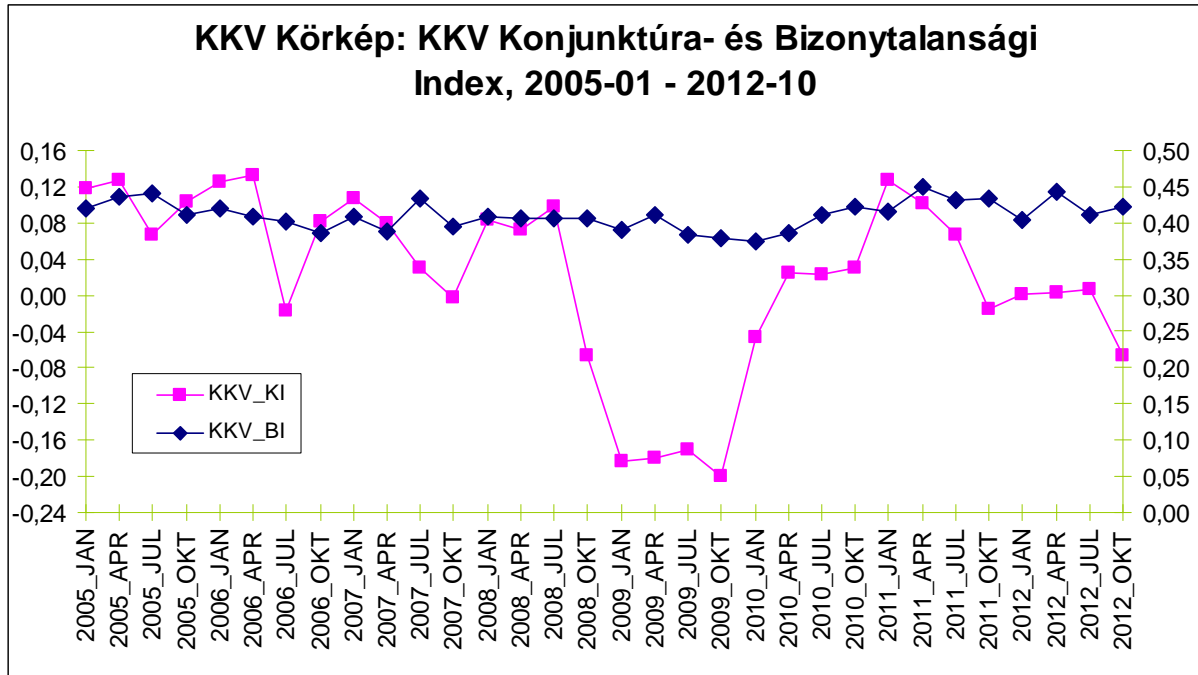
Papp Gergő BCE, Phd hallgató

Kutatásvezető

Tóth István János, ügyvezető igazgató (e-mail: istvan.janos.toth@gvi.hu)

Kézirat lezárva: 2012. november 28.

KKV Körkép: Konjunktúra- és Bizonytalansági Index, 2005-2012



Megjegyzés: bal skála KKV Konjunktúraindex, jobb skála KKV Bizonytalansági index

Forrás: GVI

Tartalom

<i>Tartalom</i>	3
1. A vizsgálat célja	4
2. A minta	4
3. Konjunktúra	5
3.1. Bruttó hazai termék (GDP)	5
3.2. Konjunktúra- és Bizonytalansági Index.....	6
3.3. Kapacitáskihasználtság jelenlegi szintje.....	8
3.4. Rendelésállomány	8
3.5. Termelési szint és üzleti helyzet.....	10
3.6. Üzleti várakozások	11
3.7. A létszám és a beruházások várható alakulása	12
3.8. Az árak alakulása	13
<i>Táblázatok, ábrák</i>	14

1. A vizsgálat célja

A KKV Körkép a Figyelő és a Gazdaság- és Vállalkozáskutató Intézet (GVI) közös kutatása, amely azt tűzte ki célul, hogy negyedéves rendszerességgel vállalati empirikus adatfelvételre alapozva vizsgálja és elemezze a magyarországi kis- és közepes vállalati szektor üzleti helyzetét, kilátásait és az e cégek üzleti helyzetét befolyásoló tényezőket. A vállalkozások konjunkturális helyzetére vonatkozó kérdéseken kívül minden esetben olyan aktuális témákat, problémákat és az erre adott vállalati reakciókat vizsgálunk, amelyek fontos szerepet játszanak e vállalatcsoport alkalmazkodóképessége, jövedelmi helyzete és fejlődése szempontjából. A 2005 januárjában indult felméréssorozat harminckettedik adatfelvételét bonyolítottuk le legutóbbi alkalommal.

2. A minta

A mintát úgy alakítottuk ki, hogy a KSH kimutatásai szerint legalább 20 főt foglalkoztató¹ cégek nagyság szerint képzett csoportjainak arányai tükrözzék e cégcsoportoknak az aggregált foglalkoztatásban játszott szerepét, és ezzel egyidejűleg illeszkedjen e cégcsoportban a feldolgozóipar, építőipar és szolgáltatások GDP-hez való hozzájárulásának arányaihoz (lásd az 1. 2. és 3. táblázatokat).

Kutatásunkban így a KKV Körképben felmért cégek gazdasági súlyuk és foglalkoztatottságban játszott szerepük szerint megfelelően reprezentálják a magyar KKV szektort alkotó vállalatokat. A felvétel alapján kapott eredmények általánosíthatók a 20-249 főt foglalkoztató cégek egészére.

A felvételek során megkeresett vállalkozások szinte teljesen azonos megoszlást mutatnak a vállalatok besorolására használt ismérvek, mint pl. ágazati besorolás, létszám-kategória, export aránya vagy a nettó árbevétel tekintetében. A mintatulajdonságok megegyezése azért fontos, mert ez megbízható alapot teremt a felvétel időpontjaiban adott válaszok összehasonlításához.

A 2012. októberi felvétel során 300 cég vezetője válaszolt telefonon a kérdezőbiztosok által feltett kérdésekre. A válaszadó cégek 81%-a teljes egészében magyar tulajdonú, míg 3%-uk részben és 16%-uk teljes egészében külföldi tulajdonban van. A cégek 45%-a kizárólag belföldre szállít, 24%-uk pedig termékei többségét Magyarország határain kívül értékesíti.

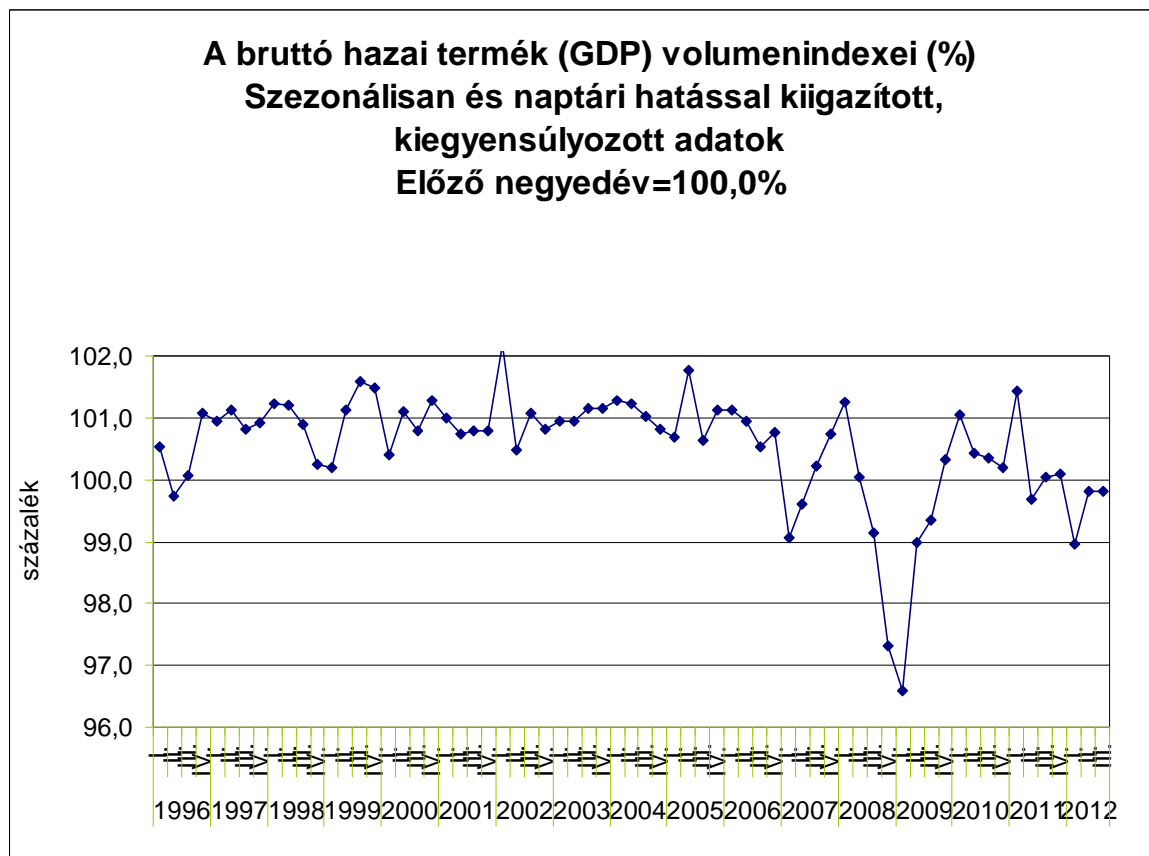
¹ A 20 fős határt az a tapasztalat indokolta, hogy a kisebb, 10-19 főt foglalkoztató cégeknek a vállalati felvételekre adott válaszai több elháríthatatlan problémától terheltek. Egyrészt e cégek között a válaszadási hajlandóság számottevően alacsonyabb, mint a nagyobb cégeknél, másrészt – és főleg – az általuk adott válaszok pontossága rendkívül gyenge és érvényessége sem kielégítő.

3. Konjunktúra

3.1. Bruttó hazai termék (GDP)

A KSH gyorsbecslése szerint 2012 harmadik negyedében folytatódott a magyar gazdaság szűkülése: a szezonálisan és naptárhatással kiigazított adatok alapján a bruttó hazai termék az előző év azonos időszakához képest 1,6%-kal csökkent, az előző negyedévhez viszonyítva pedig 0,2%-os visszaesés figyelhető meg augusztus és október között (lásd a 3.1.1. ábrát).

3.1.1. ábra: A bruttó hazai termék (GDP) volumenindexei (%), szezonálisan és naptári hatással kiigazított, kiegyensúlyozott adatok, előző negyedév=100,0%; 1995. II. negyedév – 2012. III. negyedév

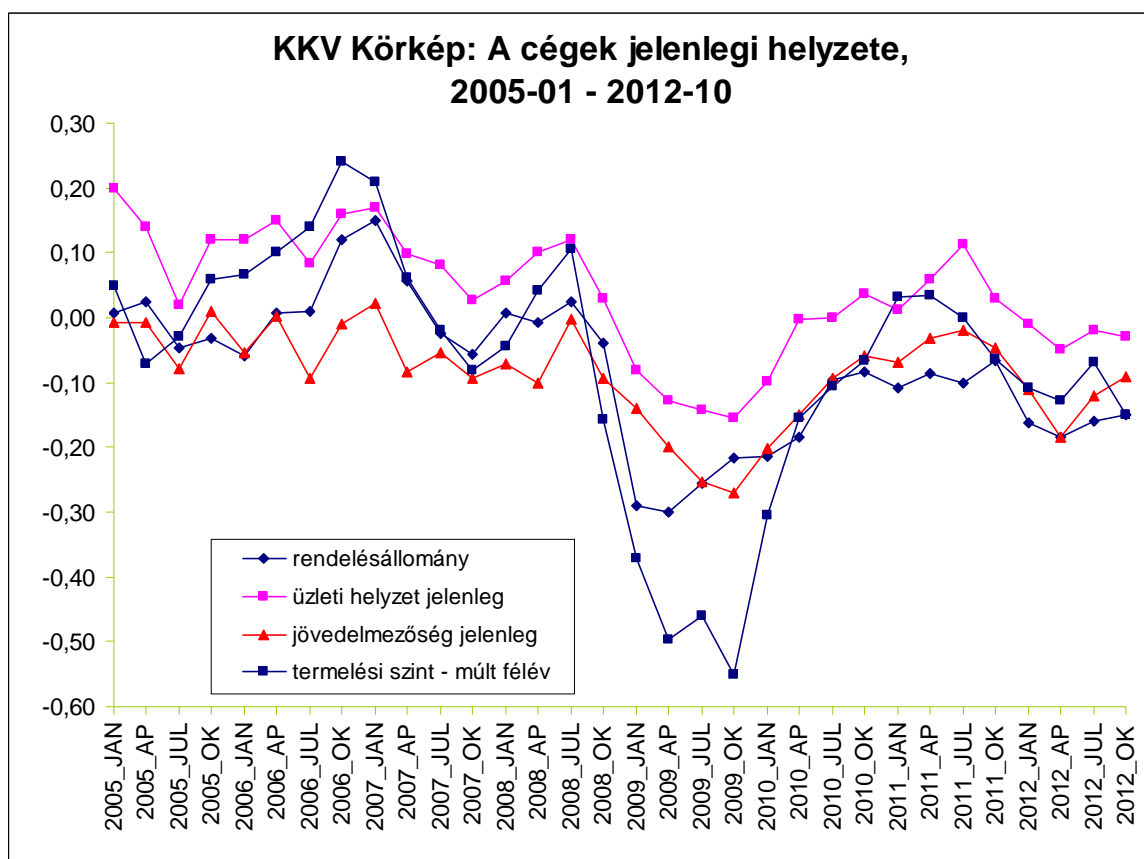


3.2. Konjunktúra- és Bizonytalansági Index

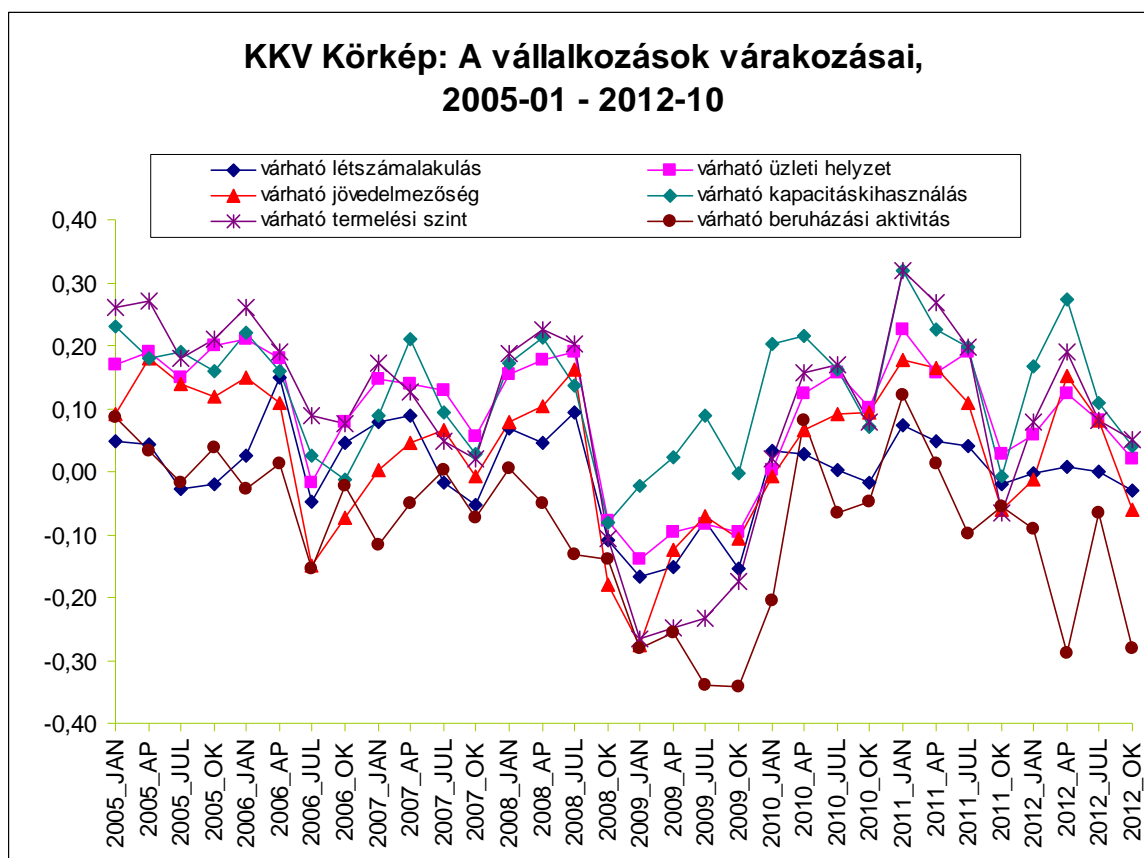
2012 harmadik negyedévében vegyes képet mutatnak a kis- és közepes vállalkozások aktuális helyzetére vonatkozó indikátorok: az előző negyedévhez képest némileg csökkent a jelenlegi üzleti helyzet és jelentősebben visszaesett a termelési szint mutatója, amik így alacsonyabb értéket vettek fel 2012 októberében, mint egy évvel korábban, ugyanakkor a rendelésállomány és a jövedelmezőség indexe az előző három hónaphoz, illetve az egy évvel korábbi állapothoz képest is emelkedett (lásd a 3.2.1. ábrát). Ezzel szemben a jövőre irányuló várakozások egyöntetűen negatív irányba változtak az elmúlt negyedév során, főleg a várható beruházási aktivitás mutatója esett vissza (lásd a 3.2.2. ábrát). Összességében a KKV Konjunktúraindex értéke a 2011 negyedik negyedévben kezdődő és azóta tartó nagyon enyhe emelkedést követően komoly mértékben csökkent 2012 harmadik negyedévében, és így jelentősen elmarad az elmúlt év azonos időszakában mért szinttől. A Bizonytalansági Index esetében az előző negyedévben regisztrált visszaesés után 2012 harmadik negyedévében stagnálás figyelhető meg, ami azt jelenti, hogy nem változott a vélemények különbözősége a kkv-k jelenlegi és várható üzleti helyzetének megítéléséről (lásd a 3.2.3. ábrát).

A cégek létszámát és exporttevékenységét figyelembe véve valamennyi vállalati kategóriában csökkent a konjunktúraindex értéke. A mutató emelkedése csak a külföldi tulajdonosi háttérrel rendelkező vállalkozások körében figyelhető meg az elmúlt negyedév során (lásd az 1-3. ábrát).

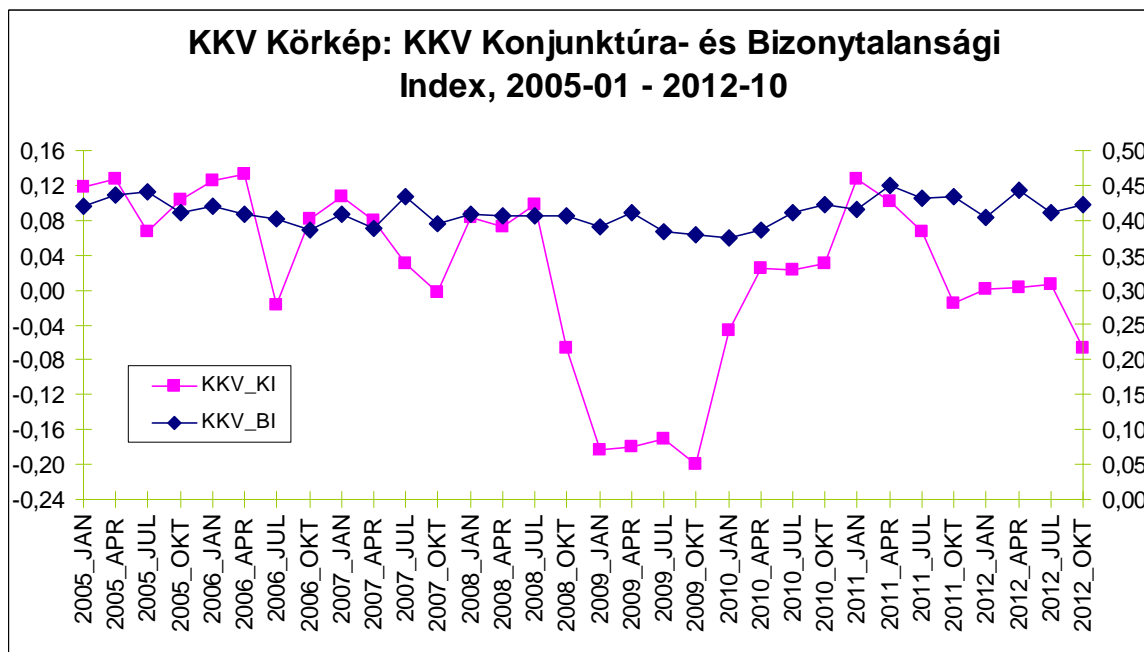
3.2.1. ábra: KKV Körkép: Konjunktúramutatók, 2005. január – 2012. október



3.2.2. ábra: KKV Körkép: Rövid távú várakozások, 2005. január – 2012. október



3.2.3. ábra: KKV Körkép: A Konjunktúra- és Bizonytalansági Index alakulása, 2005. január – 2012. október



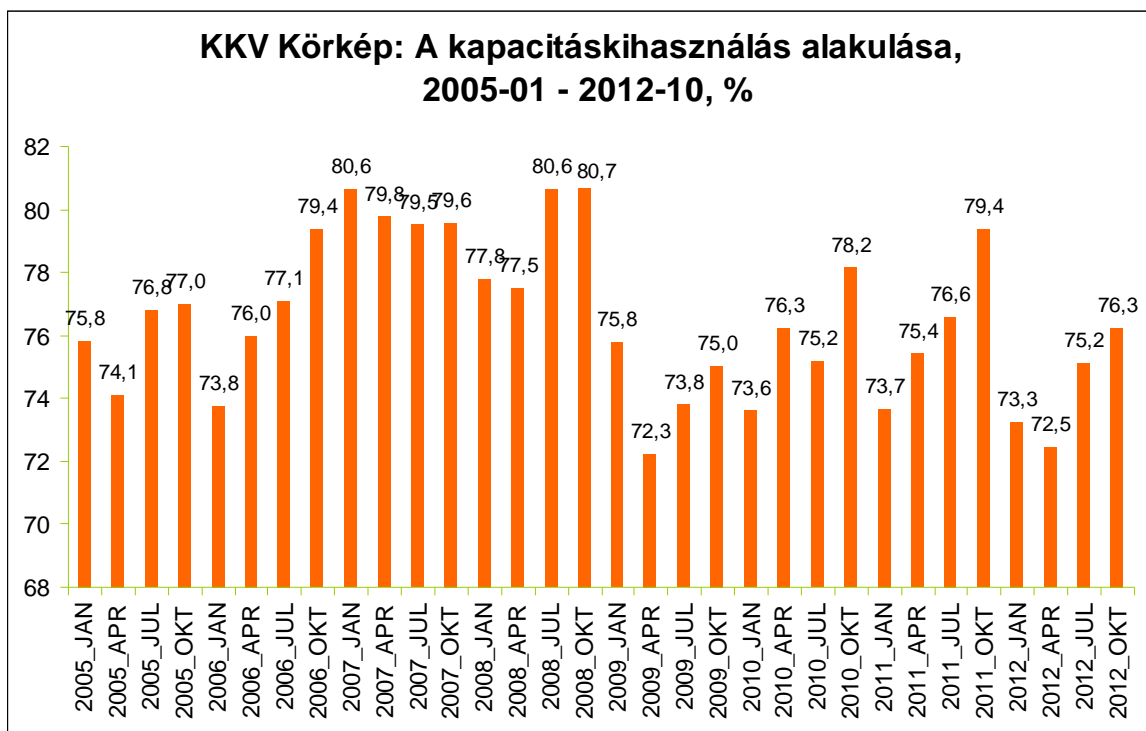
Megjegyzés: bal skála KKV Konjunktúraindex, jobb skála KKV Bizonytalansági Index

3.3. Kapacitáskihasználtság jelenlegi szintje

A kapacitáskihasználtság átlagos szintjének 2012 elején kezdődő emelkedése tovább folytatódott az elmúlt három hónap során, így jelenleg 76,3%-on áll a mutató értéke, ami azonban 3 százalékponttal alacsonyabb, mint a tavaly ilyenkor mért adat (lásd a 3.3.1. ábrát).

A tőkehasznosítási mutató növekedése ugyanakkor nem tekinthető általánosnak az összes vállalati kategóriában. Visszaesett a kapacitáskihasználtság a részben külföldi kézben lévő vállalkozások, illetve a kisebb méretű (20-49 fős) cégek körében. Az exporttevékenységet illetően az összes kategóriában nőtt a cégek kapacitáskihasználtsága, míg gazdasági ágak szerint nagyobb mértékű emelkedés csak az építőipari vállalkozások körében figyelhető meg (lásd az 5-8. ábrák).

3.3.1. ábra: Az átlagos kapacitáskihasználás alakulása a KKV szektorban, (%), 2005. január – 2012. október

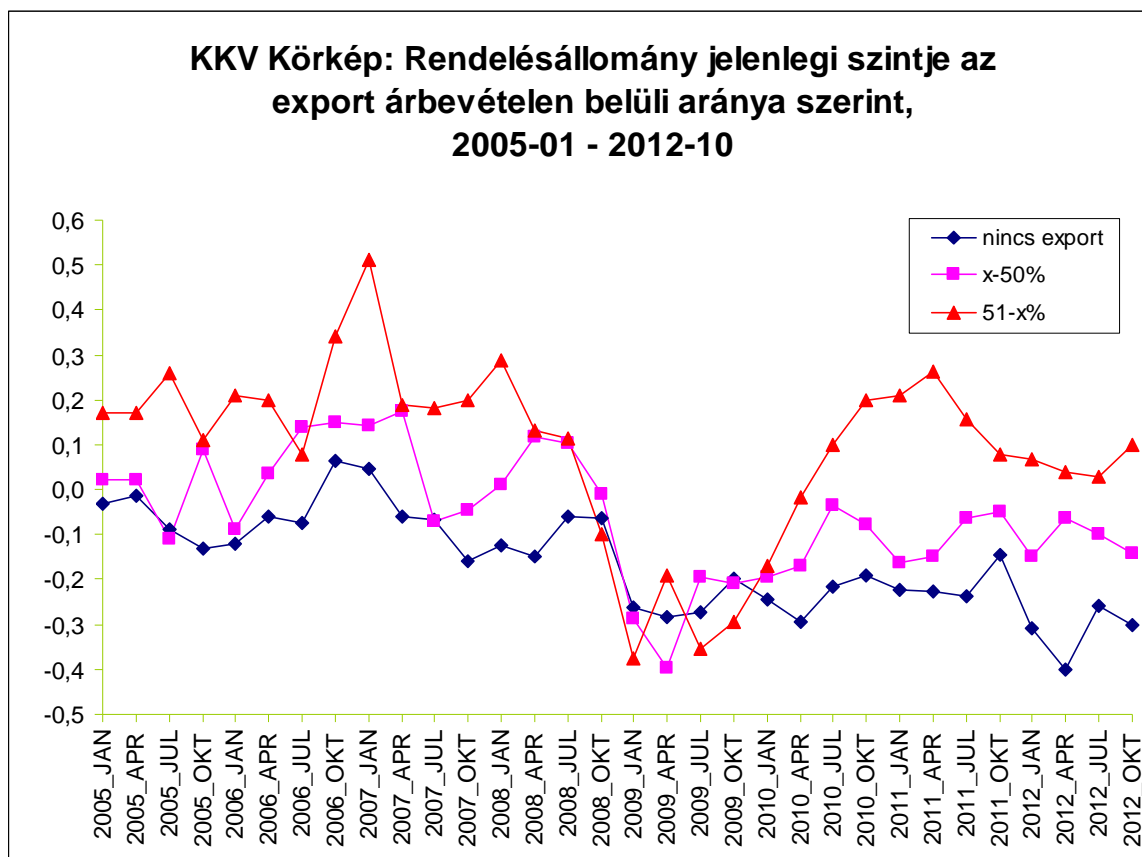


3.4. Rendelésállomány

A kkv-k termékei és szolgáltatásai iránti kereslet a kapacitáskihasználtsághoz hasonlóan enyhén emelkedett az előző negyedévhez képest: a vállalkozások 29%-a számolt be alacsony, 14%-a pedig magas rendelésállományról (az előző negyedévben 31%, illetve 15% volt a megfelelő arány).

A cégek exporttevékenysége alapján elmondható, hogy az elmúlt három hónap során kizárólag a döntően exportáló cégek körében nőtt a termékeik és szolgáltatásaik iránti magas keresletről beszámoló cégek aránya (lásd a 3.4.1. ábrát).

3.4.1. ábra: A rendelésállomány jelenlegi szintje az export árbevételen belüli aránya szerint a KKV szektorban, 2005. január – 2012. október



A cégek tulajdonosi hátterét tekintve csak a részben külföldi kézben lévő vállalkozások kategóriájában emelkedett nagymértékben a magas rendelésállományról beszámoló cégek aránya: az előző negyedévben mért 7%-os arányhoz képest most az ilyen cégek 40%-a jelzett magas rendelésállományt. méghozzá 14 százalékponttal. A kizárólag külföldi illetve a kizárólag hazai tulajdonban lévő vállalkozások között 1 illetve 3 százalékponttal csökkent ez az arány. A termékeik és szolgáltatásaik iránti legnagyobb kereslettel a változásoknak köszönhetően immáron a részben külföldi tulajdonban álló vállalkozások büszkélkedhetnek (lásd a 9. ábrát).

A létszámkategóriákat tekintve egyik vállalatcsoportban sem nőtt a magas rendelésállományról beszámoló cégek aránya, és csak a legkisebb (20-49 főt foglalkoztató) vállalkozások körében csökkent az alacsony keresletet jelző cégek aránya: az előző negyedévben megfigyelt 37%-os arány 28%-ra mérséklődött 2012 harmadik negyedévében. Ennek köszönhetően a rendelésállomány mutatója ezen cégek körében a legmagasabb (lásd a 10. ábrát).

A gazdasági ágakat illetően az elmúlt negyedévben egyedül a kereskedelem területén működő vállalkozások körében figyelhető meg a kereslet szűkülése: míg az előző negyedévben a cégek 11%-a jelzett magas rendelésállományt, addig ezen vállalkozások aránya 8%-os 2012 októberében. A kereslet legnagyobb mértékű bővüléséről az építőipari cégek számoltak be: az előző negyedévi 2%-os arányhoz képest 2012 harmadik negyedévében 7%-os a magas rendelésállományt regisztráló

vállalkozások aránya. Magas rendelésállományt jelző céget továbbra is feldolgozóipari vállalkozások körében találhatunk legnagyobb arányban, aminek köszönhetően a rendelésállomány mutatója ebben a szektorban a legmagasabb (20%, ami egy százalékponttal alacsonyabb a júliusban mért adatnál).

3.5. Termelési szint és üzleti helyzet

A kapacitáskihasználtság és a rendelésállomány indexével ellentétben a termelési szint indikátora komolyabb mértékben csökkent az elmúlt három hónap során. Ez annak tudható be, hogy a termelési szint növekedését jelző cégek aránya a 2012 júliusában tapasztalt 24%-os szinthez képest 20%-ra mérséklődött, míg a termelési szint elmúlt félévi csökkenéséről a vállalkozások 35%-a számolt be, ami 5 százalékponttal magasabb arány az előző negyedévinél.

A cégek exporttevékenysége szerint az összes vállalatcsoportban csökkent a termelési szint mutatója, és továbbra is a döntő részben exportáló cégek körében éri el a legmagasabb értéket az indikátor (lásd a 11. ábrát). A termelés szűkülése a létszámkategóriákat figyelembe véve is általánosnak tekinthető. A tulajdonosi háttérrel tekintve megállapítható, hogy egyedül a részben külföldi tulajdonban lévő cégek mutatója emelkedett az elmúlt három hónap során (13%-ról 30%-ra nőtt a termelési szint emelkedését jelző cégek aránya), míg a tisztán hazai vagy tisztán külföldi tulajdonosi körrel rendelkező vállalkozások mutatója azonos mértékben csökkent az elmúlt negyedév során (lásd a 12. ábrát). Gazdasági ágak tekintetében az építőipar és a kereskedelem területén működő cégek esetében emelkedett a termelés bővüléséről beszámoló cégek aránya az elmúlt három hónap során (előbbieket esetében 7%-ról 9%-ra, utóbbiak körében 20%-ról 23%-ra). A legnagyobb mértékű visszaesés az előző negyedévhez hasonlóan ismét a feldolgozóipari vállalkozások körében figyelhető meg: 23%-ról 32%-ra nőtt a termelés visszaeséséről, és 33%-ról 24%-ra csökkent a termelési szint emelkedéséről beszámoló cégek aránya.

A cégek beszámolóit alapján az üzleti helyzet tekintetében nem történt jelentős változás az elmúlt negyedévhez képest, minimális negatív irányú elmozdulás tapasztalható. Az előző felvétel eredményeihez képest 1 százalékponttal magasabb, 24%-os a rossz, és változatlanul 21%-os a jó üzleti helyzetet jelző cégek aránya, míg kielégítő üzleti helyzetről a vállalatok 55%-a számolt be az előző negyedévi 56%-hoz képest. Egy évvel korábban 4 százalékponttal volt alacsonyabb a rossz, és 2 százalékponttal volt magasabb a jó üzleti helyzetet jelző vállalkozások aránya.

A cégek méretét figyelembe véve megállapítható, hogy csak a 100 főnél nagyobb cégek üzleti helyzetét jelző mutatója emelkedett az elmúlt három hónap során; körükben 4 százalékponttal nőtt a jó üzleti helyzetről beszámoló cégek aránya, ami így 23%-os szinten áll. A cégek tulajdonosi háttérrel tekintve a tisztán hazai kézben lévő cégek kivételével emelkedett a jelenlegi üzleti helyzet mutatója, és immáron a részben külföldi tulajdonban lévő vállalkozások indexe a legmagasabb (lásd a 13. és a 14. ábrát). Az exportáló cégek továbbra is kedvezőbb üzleti helyzetet jeleztek, mint a belpiacra termelő vállalkozások, akik között változatlanul a legmagasabb a rossz üzleti helyzetet jelző cégek aránya (32%, szemben a júliusi 28%-kal). A részben exportáló cégek körében 25%-ról 28%-ra, a döntően exportra termelő vállalkozások között pedig 27%-ról 29%-ra nőtt a kedvező üzleti helyzetet jelző kkv-k aránya. A

gazdasági ágakat tekintve a jó üzleti helyzetben lévő cégek részesedése továbbra is a feldolgozóipari vállalkozások körében a legmagasabb, arányuk nem változott az elmúlt három hónap során (26%-os). Jó üzleti helyzetről legkisebb részben az építőipari cégek számoltak be, az ágazatban működő vállalatoknak mindössze 11% értékelte pozitívan a helyzetét, bár ez az arány 2 százalékponttal magasabb a júliusban mértnél.

3.6. Üzleti várakozások

2012 júliusa és októbere között tovább folytatódott a várható üzleti helyzet mutatójának előző negyedévben indult csökkenése: a cégek 21%-a számít jó üzleti helyzetre (ez 5 százalékponttal alacsonyabb a júliusban, és 8 százalékponttal az áprilisban mértnél), és 19%-uk vár rossz üzleti helyzetet, ami 1 százalékpontos növekedést jelent az előző három negyedévhez képest.

A létszámkategóriákat illetően megállapítható, hogy mindegyik cégcsoportban visszaesett az üzleti helyzetre vonatkozó várakozások mutatója, a legkedvezőbb helyzetre a 100 főnél nagyobb vállalkozások számítanak. Ugyanígy általánosnak tekinthető a visszaesés az export értékesítésen belüli aránya szerint, ebben az esetben a döntően exportáló cégek a legoptimistábbak (lásd a 15. és a 16. ábrát). Végezetül a várható üzleti helyzet romlása valamennyi gazdasági ágban megfigyelhető (lásd a 17. ábrát). Továbbra is a feldolgozóipari cégek várakozásai a legoptimistábbak, de az elmúlt negyedév során körükben is 6 százalékponttal csökkent a jó üzleti helyzetet prognosztizáló kk-vk aránya (az építőiparban 8 százalékponttal, a gazdasági szolgáltatások területén pedig 7 százalékponttal esett vissza az ilyen cégek aránya).

Az üzleti helyzethez hasonlóan az előző negyedévben megfigyeltnél borúlátóbban tekintenek a következő fél évben várható termelési szintre a cégvezetők: a júliusban mérthez képest 3 százalékponttal kevesebben, a cégek 23%-a bízik a termelési szint növekedésében, és az előző negyedévhez hasonlóan most is 18%-uk számít ennek csökkenésére.

A létszámkategóriákat figyelembe véve megállapítható, hogy 2012 harmadik negyedévében egyedül a legkisebb (20-49 fős) cégek körében emelkedett a várható termelési szint mutatója, körükben 2 százalékponttal magasabb, 29%-os a termelés bővülését váró cégek aránya (lásd a 18. ábrát). A tulajdonosi háttér szerint csak a részben külföldi kézben lévő vállalkozások, exporttevékenység alapján pedig csak a kizárólag a belpiacon értékesítő cégek mutatója nőtt az elmúlt három hónap során. A gazdasági ágak tekintetében a kereskedelem és a gazdasági szolgáltatások területén működő cégek körében a legmagasabb a várható termelési szint indexe, köszönhetően annak, hogy előbbieik körében 4 százalékponttal 14%-ra, utóbbiak esetében pedig 11 százalékponttal 8%-ra csökkent a borúlátó vállalkozások aránya. Eközben a feldolgozóipari cégek között 7 százalékponttal 20%-ra nőtt a termelés szűkülését prognosztizáló kvv-k aránya, az építőipari cégek esetében pedig az előző negyedévhez hasonlóan 29%-os a pesszimisták aránya (lásd a 19. ábrát).

Az üzleti helyzet és a termelési szint mellett a cégek a kapacitáskihasználás tekintetében is kedvezőtlenebb folyamatokat prognosztizálnak, mint az előző negyedévben: a vállalkozások 19%-a számít a tőkehasznosítási mutató

emelkedésére, ami 3 százalékpontos csökkenés, ráadásul a kapacitáskihasználtság visszaesését a cégek 15%-a jelezte előre, amely arány 4 százalékponttal nőtt az utóbbi három hónap során.

3.7. A létszám és a beruházások várható alakulása

A kis és közepes vállalkozások létszámra vonatkozó terveiben némi csökkenés tapasztalható az elmúlt negyedévhez képest: ugyan a következő fél év során a cégek 13%-a tervez munkaerő-felvételt (az előző félévben 10% volt ez az arány), de 16%-uk elbocsátást prognosztizál, amely arány 6 százalékponttal magasabb az előző negyedévben tapasztaltaknál.

A várható létszám mutatója egyedül a legnagyobb (100-249 fős) vállalkozások körében nőtt, ahol a cégek 16%-a tervezi növelni, 18%-a pedig csökkenteni a létszámot, ami 6, illetve 2 százalékpontos növekedés az előző negyedévhez képest; a többi létszámkategóriában visszaesés figyelhető meg (lásd a 21. ábrát). Az exporttevékenység tekintetében az indikátor csak a döntően exportáló cégek körében nőtt, ahol a vállalkozások 19%-a tervez létszámbővítést és 11%-uk számol létszámcsökkentéssel (előző negyedévben 17%, illetve 14% volt a megfelelő arány). Gazdasági ágak szerint is csak egyetlen cégcsoportban figyelhető meg a várható létszámváltozás mutatójának emelkedése: ez a gazdasági szolgáltatások területén működő cégek csoportja, akik körében pontosan ugyanakkora arányban tervezik növelni a létszámot, mint csökkenteni (14% októberben, az előző negyedévben 11%-uk bővítési, 13%-uk pedig elbocsátási szándékot jelzett).

A várható létszámváltozást figyelembe véve és a felvétel során kapott eredményeket a vizsgált sokaság, a több mint 9300 kis- és közepes vállalkozás egészére vetítve a következő félévben, ha a cégvezetők terveiknek megfelelően cselekednek, akkor több mint 9500 fővel fog nőni a foglalkoztatottság (lásd a 22. ábrát). Ennek hátterében az áll, hogy a mintánkban szereplő, létszámbővítést tervező cégek nagyobb arányban tervezik növelni a létszámot, mint amennyire a létszámcsökkentést prognosztizálók körében fog csökkenni a foglalkoztatottság. Ilyen mértékű emelkedést egyetlen októberi adatfelvételnél sem tapasztaltunk.

Komoly változások várhatóak a beruházási aktivitás alakulásában a következő hónapokban. Ezt mutatja, hogy a megkérdezett cégek mindössze 20%-a esetében nem fog változni a beruházási aktivitás, ez a felmérésorozat történetében a legalacsonyabb arány. Korábban említettük, hogy a jövőre irányuló várakozások közül a várható beruházás mutatója esett vissza legnagyobb mértékben, köszönhetően annak, hogy a vállalkozások 52%-a esetében nem lesz beruházás a következő fél évben (szintén rekord, júliusban 31%-os volt az ilyen cégek aránya). Ezt nem tudja ellensúlyozni az sem, hogy az előző negyedévhez képest 4 százalékponttal 8%-osra mérséklődött a beruházást csökkenteni tervező cégek aránya, és 6 százalékponttal 20%-osra emelkedett a beruházási aktivitást növelni szándékozó vállalkozások aránya. A beruházások visszafogása a cégek exporttevékenységét és működési szektorát illetően valamennyi vállalati kategóriában megfigyelhető. Létszámkategóriák szerint egyetlen cégcsoportban figyelhető meg rendkívül enyhe emelkedés a várható beruházási aktivitásban: az 50-99 fős vállalkozások körében az előző negyedévi 12% helyett a cégek 25%-a tervezi növelni, és 4%-a csökkenteni a beruházások mértékét, ami 10 százalékpontos csökkenés a júliusban mérthez képest (lásd a 23-25. ábrát).

3.8. Az árak alakulása

A cégek válasza alapján a kis- és közepes vállalkozások árainak emelkedésére lehet számítani a következő félév során (lásd a 26. ábrát). A belföldi értékesítési árakat a cégek 7%-a csökkentené és 50%-uk a nem kíván változtatni. Ezzel szemben a cégek 9%-a tervezi az inflációnál jobban, 22%-uk pedig az inflációval azonos módon emelni árakat a következő fél évben (lásd a 3.8.1. táblát).

A különböző gazdasági ágak vállalatai közül továbbra is a kereskedelem területén működő cégek tervezik legnagyobb arányban emelni belföldi árakat (lásd a 27. ábrát).

3.8.1. tábla: A cégek belföldi árainak várható alakulása, 2005. január – 2012. október

	A cég belföldi árainak várható alakulása a következő hat hónapban					Összesen
	az inflációnál jobban nőnek	az inflációval azonos mértékben nőnek	az inflációnál kevésbé nőnek	nem változnak	csökkennek	
2005_JAN	7,70%	36,60%	17,40%	32,40%	5,90%	100,00%
2005_APR	5,20%	27,30%	16,80%	44,40%	6,30%	100,00%
2005_JUL	2,70%	26,50%	15,80%	50,00%	5,00%	100,00%
2005_OKT	4,70%	33,00%	19,30%	38,00%	5,00%	100,00%
2006_JAN	3,30%	37,50%	14,00%	40,80%	4,30%	100,00%
2006_APR	4,80%	30,00%	16,70%	46,80%	1,70%	100,00%
2006_JUL	16,10%	32,60%	12,60%	34,70%	3,90%	100,00%
2006_OKT	13,40%	40,10%	22,90%	21,20%	2,40%	100,00%
2007_JAN	12,20%	40,00%	17,63%	28,47%	1,69%	100,00%
2007_APR	5,00%	27,50%	20,36%	45,36%	1,79%	100,00%
2007_JUL	17,33%	24,19%	16,25%	41,16%	1,08%	100,00%
2007_OKT	12,27%	42,01%	15,24%	28,25%	2,23%	100,00%
2008_JAN	7,50%	47,50%	22,14%	21,78%	1,07%	100,00%
2008_APR	5,32%	34,40%	26,95%	32,62%	0,71%	100,00%
2008_JUL	6,30%	26,30%	17,04%	48,52%	1,85%	100,00%
2008_OKT	6,67%	33,33%	17,65%	36,86%	5,49%	100,00%
2009_JAN	12,09%	24,54%	13,92%	41,03%	8,42%	100,00%
2009_APR	2,56%	23,08%	10,62%	55,31%	8,42%	100,00%
2009_JUL	4,63%	15,30%	13,88%	54,45%	11,74%	100,00%
2009_OKT	1,48%	23,33%	15,19%	51,11%	8,89%	100,00%
2010_JAN	0,72%	21,30%	12,64%	56,32%	9,03%	100,00%
2010_APR	3,18%	18,73%	16,96%	53,00%	8,13%	100,00%
2010_JUL	4,17%	18,75%	13,54%	55,56%	7,99%	100,00%
2010_OKT	3,82%	24,65%	15,28%	50,00%	6,25%	100,00%
2011_JAN	8,93%	29,90%	13,40%	43,30%	4,47%	100,00%
2011_ÁPR	7,96%	21,11%	6,92%	55,71%	8,30%	100,00%
2011_JUL	4,18%	23,34%	15,33%	52,96%	4,18%	100,00%
2011_OKT	7,61%	35,51%	15,58%	38,41%	2,90%	100,00%
2012_JAN	7,55%	30,58%	21,22%	35,97%	4,68%	100,00%
2012_ÁPR	6,96%	18,32%	13,92%	53,48%	7,33%	100,00%
2012_JUL	3,50%	18,00%	19,40%	53,50%	5,60%	100,00%
2012_OKT	9,00%	21,60%	12,60%	50,40%	6,50%	100,00%

Forrás: GVI

Táblázatok, ábrák

1. táblázat: A kis- és közepes cégek száma 2003-ban létszámcsoportok és gazdasági ágak szerint

	Feldolgozóipar (15-37)	Építőipar (45)	Kereskedelem (50-52)	Gazdasági szolgáltatások (70-74)	Összesen
20-49 fő	2897	1073	2008	293	6271
50-99 fő	1071	254	502	73	1900
100-249 fő	776	106	270	30	1182
Összesen	4744	1433	2780	396	9353

Forrás: KSH

2. táblázat: A cégek tervezett mintabeli száma létszámcsoportok és gazdasági ágak szerint, 2003-ban

	Feldolgozóipar (15-37)	Építőipar (45)	Kereskedelem (50-52)	Gazdasági szolgáltatások (70-74)	Összesen	Létszám – 2003 (fő)	Arányok
20-49 fő	46	15	28	13	102	265,0	0,34
50-99 fő	39	12	23	11	85	219,7	0,28
100-249 fő	50	17	31	15	113	293,8	0,38
összesen	136	44	81	39	300	778,5	1,00
GDP – 2003 (mrd Ft)	925,5	299,4	553,1	264,9	2042,9		
arányok	0,45	0,15	0,27	0,13	1,00		

Forrás: KSH

3. táblázat: A válaszadó cégek megoszlása létszámcsoportok és gazdasági ágak szerint, 2006. július – 2012. október

	Feldolgozóipar (15-37)	Építőipar -45	Kereskedelem (50-52)	Gazdasági szolgáltatások (70-74)	Összesen
2006-3					
20-49 fő	15,30%	5,00%	9,30%	4,70%	34,20%
50-99 fő	12,60%	4,00%	7,60%	3,70%	27,90%
100-249 fő	16,90%	5,60%	10,30%	5,00%	37,90%
Összesen	44,90%	14,60%	27,20%	13,30%	100,00% N=301
2006-4(*)					
20-49 fő	15,50%	4,90%	9,20%	4,30%	33,90%
50-99 fő	12,80%	4,30%	7,60%	3,60%	28,30%
100-249 fő	17,10%	5,60%	10,20%	4,90%	37,80%
Összesen	45,40%	14,80%	27,00%	12,80%	100,00% N=304
2007-1					
20-49 fő	15,00%	5,30%	9,30%	4,30%	33,90%
50-99 fő	12,60%	4,30%	7,60%	4,30%	28,90%
100-249 fő	16,90%	6,00%	10,30%	4,00%	37,20%
Összesen	44,50%	15,60%	27,20%	12,60%	100,00% N=301
2007-2					
20-49 fő	15,20%	5,00%	9,30%	4,30%	33,80%
50-99 fő	12,60%	4,00%	7,60%	3,60%	27,80%
100-249 fő	16,90%	5,60%	10,30%	5,60%	38,40%
Összesen	44,70%	14,60%	27,20%	13,60%	100,00% N=302
2007-3					
20-49 fő	15,30%	5,00%	9,30%	4,30%	34,00%
50-99 fő	12,70%	4,00%	7,70%	3,70%	28,00%
100-249 fő	17,00%	5,70%	10,30%	5,00%	38,00%
Összesen	45,00%	14,70%	27,30%	13,00%	100,00% N=300
2007-4					
20-49 fő	15,00%	5,00%	9,60%	4,00%	33,60%
50-99 fő	13,00%	4,00%	7,60%	3,70%	28,20%
100-249 fő	16,90%	6,00%	10,30%	5,00%	38,20%
Összesen	44,90%	15,00%	27,60%	12,60%	100,00% N=301
2008-1					
20-49 fő	15,40%	5,00%	9,00%	4,30%	33,80%
50-99 fő	12,70%	4,00%	7,70%	3,70%	28,10%
100-249 fő	17,10%	5,70%	10,40%	5,00%	38,10%
Összesen	45,20%	14,70%	27,10%	13,00%	100,00% N=299

	Feldolgozóipar	Építőipar	Kereskedelem	Gazdasági szolgáltatások	Összesen
2008-2					
20-49 fő	15,30%	5,00%	9,30%	4,30%	34,00%
50-99 fő	12,70%	4,00%	7,70%	3,70%	28,00%
100-249 fő	17,00%	5,70%	10,30%	5,00%	38,00%
Összesen	45,00%	14,70%	27,30%	13,00%	100,00%
					N=300
2008-3					
20-49 fő	15,30%	5,00%	9,30%	4,30%	34,00%
50-99 fő	12,70%	4,00%	7,70%	3,70%	28,00%
100-249 fő	17,00%	5,70%	10,30%	5,00%	38,00%
Összesen	45,00%	14,70%	27,30%	13,00%	100,00%
					N=300
2008-4					
20-49 fő	15,30%	5,00%	9,30%	4,30%	34,00%
50-99 fő	12,70%	4,00%	7,70%	3,70%	28,00%
100-249 fő	17,00%	5,70%	10,30%	5,00%	38,00%
Összesen	45,00%	14,70%	27,30%	13,00%	100,00%
					N=300
2009-1					
20-49 fő	15,30%	5,00%	9,30%	4,60%	34,00%
50-99 fő	12,00%	4,00%	7,60%	3,00%	27,00%
100-249 fő	17,60%	5,30%	10,30%	6,00%	39,00%
Összesen	44,90%	14,30%	27,20%	13,60%	100,00%
					N=301
2009-2					
20-49 fő	15,30%	5,00%	9,30%	4,30%	34,00%
50-99 fő	12,70%	4,00%	7,70%	3,70%	28,00%
100-249 fő	17,00%	5,70%	10,30%	5,00%	38,00%
Összesen	45,00%	14,70%	27,30%	13,00%	100,00%
					N=300
2009-3					
20-49 fő	15,10%	4,90%	9,50%	4,30%	33,90%
50-99 fő	12,80%	3,90%	7,60%	3,60%	28,00%
100-249 fő	17,40%	5,60%	10,20%	4,90%	38,20%
Összesen	45,40%	14,50%	27,30%	12,80%	100,00%
					N=304
2009-4					
20-49 fő	15,38%	5,02%	9,36%	4,01%	33,78%
50-99 fő	12,71%	4,35%	7,36%	3,68%	28,09%
100-249 fő	16,72%	5,69%	10,70%	5,02%	38,13%
Összesen	44,82%	15,05%	27,42%	12,71%	100,00%
					N=299
2010-1					
20-49 fő	15,51%	4,95%	10,23%	4,29%	34,98%
50-99 fő	12,54%	3,96%	7,59%	3,63%	27,72%
100-249 fő	16,83%	5,28%	10,23%	4,95%	37,29%
Összesen	44,88%	14,19%	28,05%	12,87%	100,00%
					N=303

	Feldolgozóipar	Építőipar	Kereskedelem	Gazdasági szolgáltatások	Összesen
2010-2					
20-49 fő	14,19%	3,46%	10,38%	2,42%	30,45%
50-99 fő	13,15%	7,96%	7,27%	4,84%	33,22%
100-249 fő	19,03%	4,15%	8,30%	4,84%	36,33%
Összesen	46,37%	15,57%	25,95%	12,11%	100,00%
					N=289
2010-3					
20-49 fő	15,18%	4,95%	8,91%	2,97%	32,01%
50-99 fő	14,52%	3,30%	7,92%	3,96%	29,70%
100-249 fő	18,15%	5,94%	9,57%	4,62%	38,28%
Összesen	47,85%	14,19%	26,40%	11,55%	100,00%
					N=303
2010-4					
20-49 fő	15,18%	4,95%	9,24%	3,96%	33,33%
50-99 fő	13,86%	3,96%	6,93%	3,63%	28,38%
100-249 fő	17,49%	6,93%	8,91%	4,95%	38,28%
Összesen	46,53%	15,84%	25,08%	12,54%	100,00%
					N=303
2011-1					
20-49 fő	15,41%	5,25%	8,20%	3,93%	32,79%
50-99 fő	13,77%	3,61%	7,54%	3,93%	28,85%
100-249 fő	16,72%	5,90%	9,51%	6,23%	38,36%
Összesen	45,90%	14,75%	25,25%	14,10%	100,00%
					N=305
2011-2					
20-49 fő	15,71%	4,81%	8,01%	3,21%	31,73%
50-99 fő	12,82%	4,49%	7,37%	3,85%	28,53%
100-249 fő	17,95%	7,05%	10,26%	4,49%	39,74%
Összesen	46,47%	16,35%	25,64%	11,54%	100,00%
					N=312
2011-3					
20-49 fő	15,61%	4,98%	8,31%	3,99%	32,89%
50-99 fő	13,29%	3,99%	7,64%	3,99%	28,90%
100-249 fő	17,28%	6,64%	8,97%	5,32%	38,21%
Összesen	46,18%	15,61%	24,92%	13,29%	100,00%
					N=301
2011-4					
20-49 fő	15,70%	5,00%	8,40%	3,70%	32,80%
50-99 fő	13,00%	4,00%	8,00%	4,00%	29,10%
100-249 fő	17,10%	6,70%	8,70%	5,70%	38,10%
Összesen	45,80%	15,70%	25,10%	13,40%	100,00%
					N=299

	Feldolgozóipar	Építőipar	Kereskedelem	Gazdasági szolgáltatások	Összesen
2012-1					
20-49 fő	15,05%	5,02%	8,03%	4,35%	32,44%
50-99 fő	14,38%	4,01%	7,36%	3,68%	29,43%
100-249 fő	17,73%	6,69%	9,03%	4,68%	38,13%
Összesen	47,16%	15,72%	24,41%	12,71%	100,00%
					N=299
2012-2					
20-49 fő	15,0%	5,0%	9,0%	4,0%	33,0%
50-99 fő	13,0%	4,0%	8,0%	4,0%	29,0%
100-249 fő	17,0%	6,0%	10,0%	5,0%	38,0%
Összesen	45,0%	15,0%	27,0%	13,0%	100,0%
					N=300
2012-3					
20-49 fő	14,9%	5,0%	8,9%	4,0%	32,8%
50-99 fő	13,2%	4,0%	7,9%	4,0%	29,1%
100-249 fő	17,2%	6,0%	9,9%	5,0%	38,1%
Összesen	45,4%	14,9%	26,8%	12,9%	100,0%
					N=300
2012-4					
20-49 fő	15,0%	5,0%	9,0%	4,0%	33,0%
50-99 fő	13,0%	4,0%	8,0%	4,0%	29,0%
100-249 fő	17,0%	6,0%	10,0%	5,0%	38,0%
Összesen	45,0%	15,0%	27,0%	13,0%	100,0%
					N=300

*: *Súlyozott adatok*

4. táblázat: A megkérdezett KKV-k megoszlása a külföldi tulajdon aránya szerint
2005.01 – 2012.10

	,00 nincs külföldi tul.	,50 részben külföldi	1,00 tisztán külföldi tul.	Összesen
2005. január	77,3%	6,4%	16,4%	100,0%
2005. április	74,1%	7,7%	18,2%	100,0%
2005. július	77,1%	8,7%	14,2%	100,0%
2005. október	76,5%	6,4%	17,0%	100,0%
2006. január	77,3%	6,8%	15,9%	100,0%
2006. április	76,6%	7,8%	15,6%	100,0%
2006. július	77,7%	8,0%	14,3%	100,0%
2006. október (*)	72,9%	11,9%	15,2%	100,0%
2007. január	73,7%	11,3%	15,0%	100,0%
2007. április	75,7%	10,0%	14,3%	100,0%
2007. július	73,2%	8,4%	18,5%	100,0%
2007. október	76,1%	8,6%	15,3%	100,0%
2008. január	73,2%	10,4%	16,4%	100,0%
2008. április	72,3%	9,3%	18,3%	100,0%
2008. július	76,7%	7,3%	16,0%	100,0%
2008. október	72,7%	6,7%	20,5%	100,0%
2009. január	73,6%	10,4%	16,1%	100,0%
2009. április	68,8%	7,7%	23,5%	100,0%
2009. július	71,4%	11,0%	17,6%	100,0%
2009. október	72,0%	8,0%	20,0%	100,0%
2010. január	69,3%	10,2%	20,5%	100,0%
2010. április	68,1%	11,5%	20,5%	100,0%
2010. július	79,3%	5,5%	15,2%	100,0%
2010. október	79,3%	3,3%	17,4%	100,0%
2011. január	74,7%	7,4%	17,8%	100,0%
2011. április	71,4%	7,5%	21,1%	100,0%
2011. július	74,9%	6,7%	18,4%	100,0%
2011. október	77,6%	3,7%	18,6%	100,0%
2012. január	71,7%	8,9%	19,5%	100,0%
2012. április	75,2%	4,4%	20,5%	100,0%
2012. július	76,7%	5,0%	18,3%	100,0%
2012. október	80,5%	3,4%	16,1%	100,0%

*: *Súlyozott adatok*

5. táblázat: A megkérdezett KKV-k megoszlása gazdasági ágak szerint
2005.01 – 2012.10

	1,00 feldolgozóipar	2,00 építőipar	3,00 kereskedelem	4,00 gazdasági szolgáltatás	Összesen
2005. január	45,2%	14,6%	27,2%	13,0%	100,0%
2005. április	44,7%	14,7%	27,7%	13,0%	100,0%
2005. július	44,6%	15,4%	26,9%	13,1%	100,0%
2005. október	44,4%	15,1%	27,3%	13,2%	100,0%
2006. január	44,5%	14,8%	27,4%	13,2%	100,0%
2006. április	44,2%	15,1%	27,2%	13,5%	100,0%
2006. július	44,9%	14,6%	27,2%	13,3%	100,0%
2006. október (*)	45,4%	14,8%	27,0%	12,8%	100,0%
2007. január	44,5%	15,6%	27,2%	12,6%	100,0%
2007. április	44,7%	14,6%	27,2%	13,6%	100,0%
2007. július	45,0%	14,7%	27,3%	13,0%	100,0%
2007. október	44,9%	15,0%	27,6%	12,6%	100,0%
2008. január	45,2%	14,7%	27,1%	13,0%	100,0%
2008. április	45,0%	14,7%	27,3%	13,0%	100,0%
2008. július	45,0%	14,7%	27,3%	13,0%	100,0%
2008. október	45,0%	14,7%	27,3%	13,0%	100,0%
2009. január	44,9%	14,3%	27,2%	13,6%	100,0%
2009. április	45,0%	14,7%	27,3%	13,0%	100,0%
2009. július	45,4%	14,5%	27,3%	12,8%	100,0%
2009. október	44,8%	15,1%	27,4%	12,7%	100,0%
2010. január	44,9%	14,2%	28,1%	12,9%	100,0%
2010. április	46,4%	15,6%	26,0%	12,1%	100,0%
2010. július	47,9%	14,2%	26,4%	11,6%	100,0%
2010. október	46,5%	15,8%	25,1%	12,5%	100,0%
2011. január	45,9%	14,8%	25,2%	14,1%	100,0%
2011. április	46,5%	16,3%	25,6%	11,5%	100,0%
2011. július	46,2%	15,6%	24,9%	13,3%	100,0%
2011. október	45,8%	15,7%	25,1%	13,4%	100,0%
2012. január	47,2%	15,7%	24,4%	12,7%	100,0%
2012. április	45,0%	15,0%	27,0%	13,0%	100,0%
2012. július	45,4%	14,9%	26,8%	12,9%	100,0%
2012. október	45,0%	15,0%	27,0%	13,0%	100,0%

*: *Súlyozott adatok*

6. táblázat: A megkérdezett KKV-k megoszlása az export árbevételen belüli aránya szerint, 2005.01 – 2012.10

	,00 nincs export	1,00 x – 50%	2,00 51-%	Összesen
2005. január	55,0%	32,9%	12,1%	100,0%
2005. április	56,2%	31,4%	12,4%	100,0%
2005. július	54,0%	33,1%	12,9%	100,0%
2005. október	59,5%	26,1%	14,4%	100,0%
2006. január	59,7%	25,2%	15,2%	100,0%
2006. április	55,9%	28,9%	15,1%	100,0%
2006. július	56,5%	26,4%	17,1%	100,0%
2006. október (*)	58,7%	30,3%	11,0%	100,0%
2007. január	51,9%	31,6%	16,5%	100,0%
2007. április	50,8%	29,2%	19,9%	100,0%
2007. július	52,5%	29,1%	18,4%	100,0%
2007. október	51,3%	30,0%	18,7%	100,0%
2008. január	48,2%	31,4%	20,4%	100,0%
2008. április	49,8%	34,8%	15,4%	100,0%
2008. július	51,5%	30,5%	18,0%	100,0%
2008. október	50,2%	31,9%	18,0%	100,0%
2009. január	46,8%	34,7%	18,5%	100,0%
2009. április	46,2%	33,8%	20,1%	100,0%
2009. július	49,0%	34,8%	16,2%	100,0%
2009. október	47,0%	33,6%	19,5%	100,0%
2010. január	46,5%	34,4%	19,1%	100,0%
2010. április	39,2%	38,9%	21,9%	100,0%
2010. július	46,5%	36,5%	16,9%	100,0%
2010. október	48,5%	34,6%	16,9%	100,0%
2011. január	50,0%	31,0%	19,0%	100,0%
2011. április	50,0%	28,4%	21,6%	100,0%
2011. július	49,0%	31,5%	19,5%	100,0%
2011. október	44,6%	33,8%	21,6%	100,0%
2012. január	44,3%	30,2%	25,5%	100,0%
2012. április	43,7%	32,0%	24,3%	100,0%
2012. július	51,8%	26,2%	21,9%	100,0%
2012. október	45,1%	31,3%	23,6%	100,0%

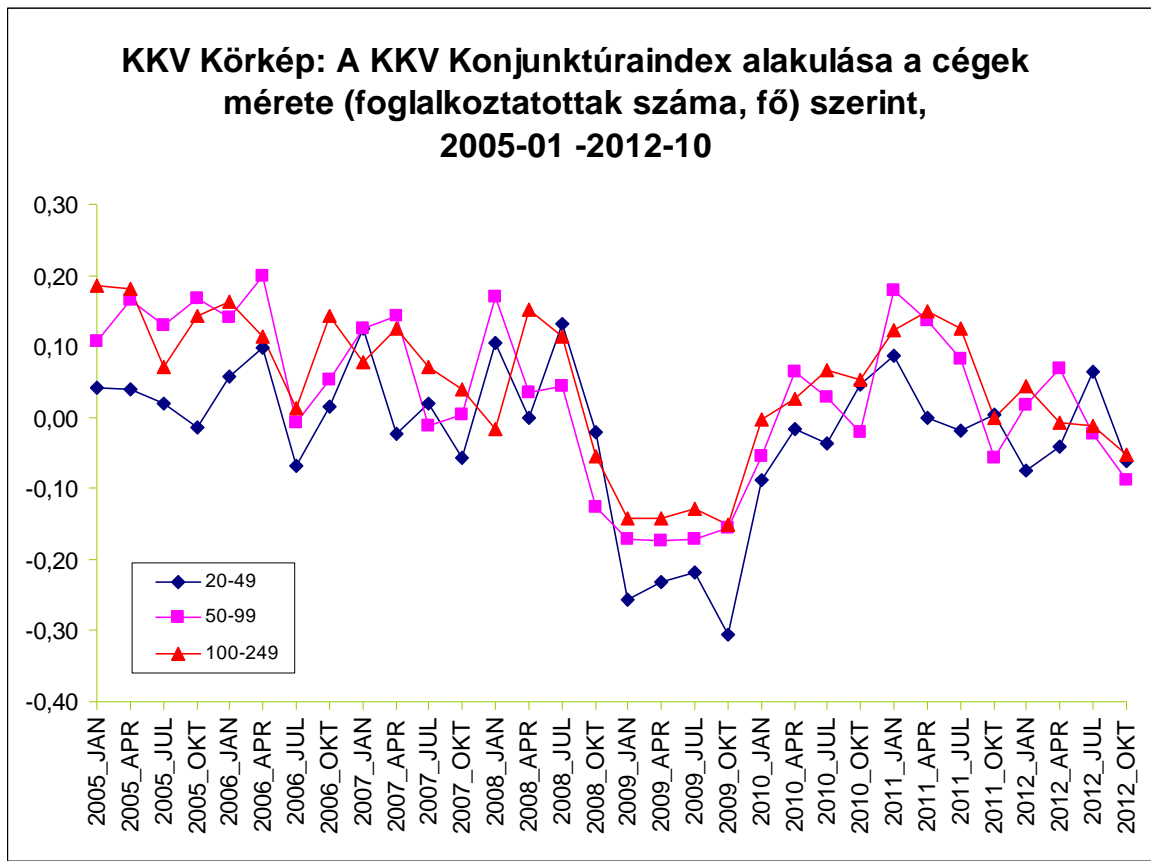
*: Súlyozott adatok

7. táblázat: A megkérdezett KKV-k megoszlása létszámkategóriák szerint
2005.01 – 2012.10

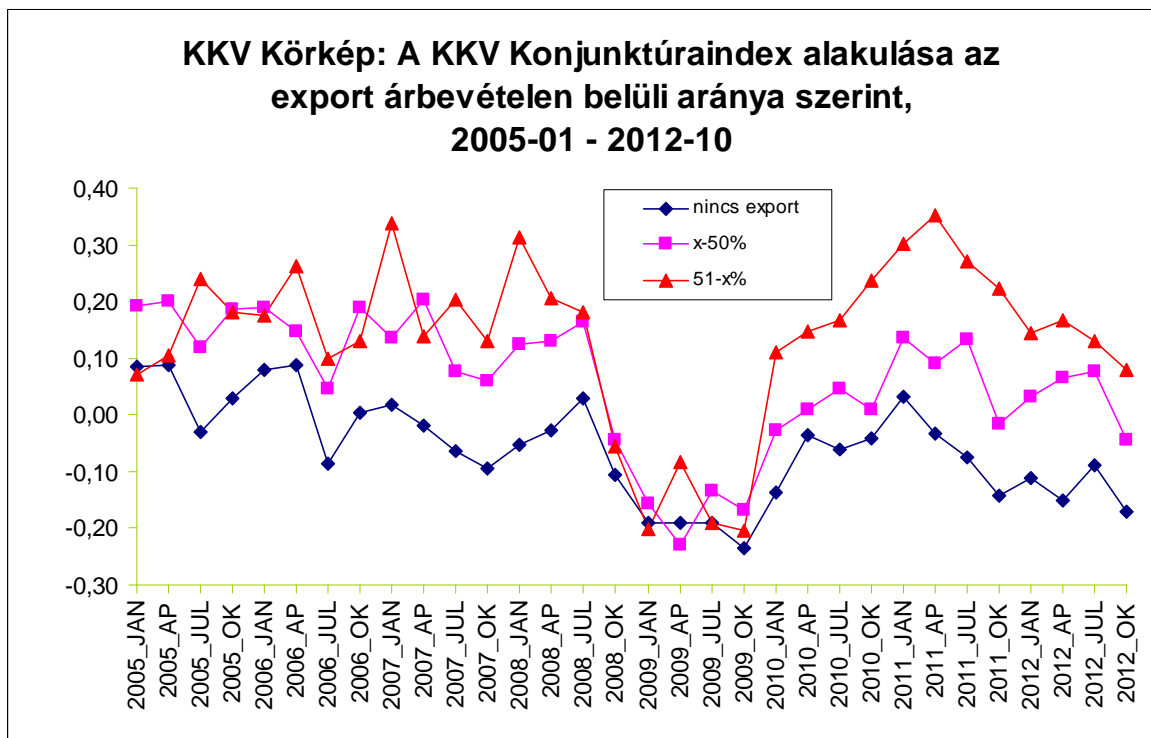
	1,00 20-49 fő	2,00 50-99 fő	3,00 100-249 fő	Összesen
2005. január	33,9%	28,2%	37,9%	100,0%
2005. április	34,3%	28,0%	37,7%	100,0%
2005. július	33,7%	28,2%	38,1%	100,0%
2005. október	34,4%	28,9%	36,7%	100,0%
2006. január	33,9%	28,4%	37,7%	100,0%
2006. április	34,0%	28,2%	37,8%	100,0%
2006. július	34,2%	27,9%	37,9%	100,0%
2006. október (*)	33,9%	28,3%	37,8%	100,0%
2007. január	33,9%	28,9%	37,2%	100,0%
2007. április	33,8%	27,8%	38,4%	100,0%
2007. július	34,0%	28,0%	38,0%	100,0%
2007. október	33,6%	28,2%	38,2%	100,0%
2008. január	33,8%	28,1%	38,1%	100,0%
2008. április	34,0%	28,0%	38,0%	100,0%
2008. július	34,0%	28,0%	38,0%	100,0%
2008. október	34,0%	28,0%	38,0%	100,0%
2009. január	34,2%	26,6%	39,2%	100,0%
2009. április	34,0%	28,0%	38,0%	100,0%
2009. július	33,9%	28,0%	38,2%	100,0%
2009. október	33,8%	28,1%	38,1%	100,0%
2010. január	35,0%	27,7%	37,3%	100,0%
2010. április	30,7%	33,1%	36,2%	100,0%
2010. július	32,0%	29,7%	38,3%	100,0%
2010. október	33,2%	28,6%	38,2%	100,0%
2011. január	32,8%	28,9%	38,4%	100,0%
2011. április	31,7%	28,5%	39,7%	100,0%
2011. július	32,9%	28,9%	38,2%	100,0%
2011. október	32,8%	29,1%	38,1%	100,0%
2012. január	32,4%	29,4%	38,1%	100,0%
2012. április	33,0%	29,0%	38,0%	100,0%
2012. július	32,8%	29,1%	38,1%	100,0%
2012. október	33,0%	29,0%	38,0%	100,0%

*: *Súlyozott adatok*

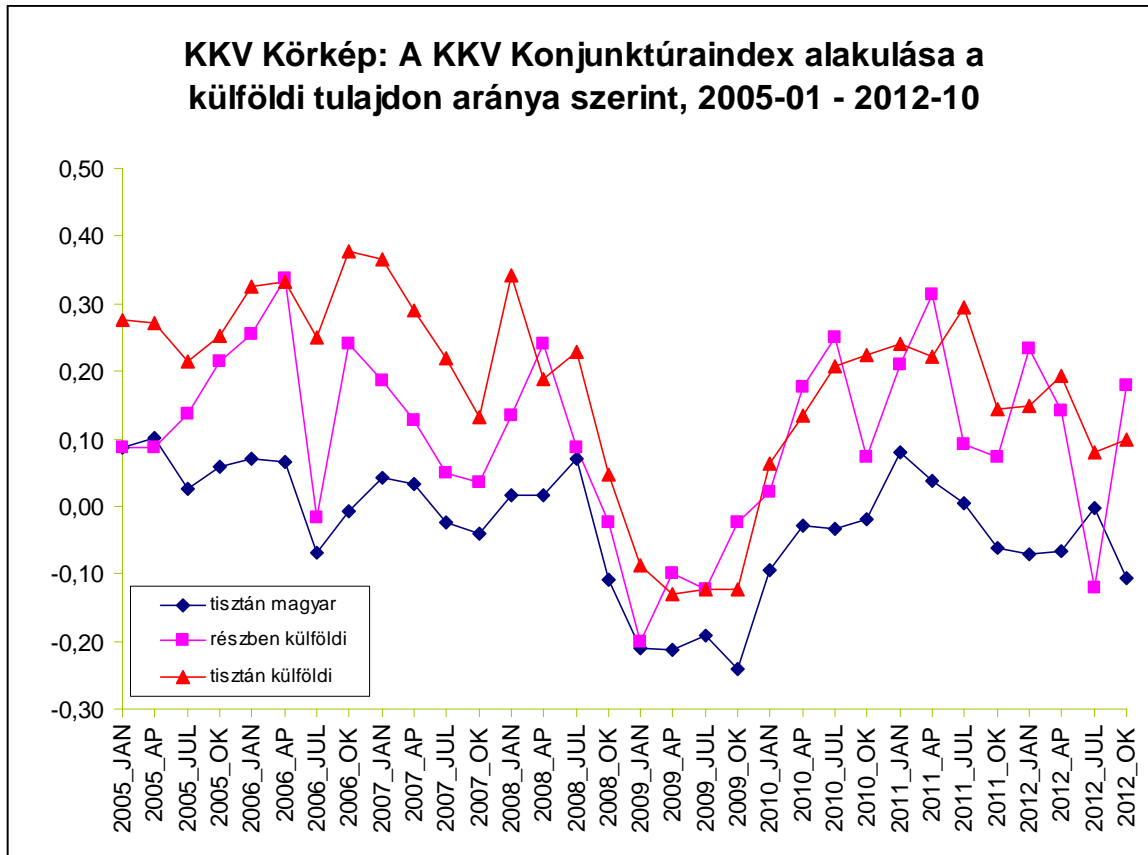
1. ábra: A KKV Konjunktúraindex alakulása a cégek nagysága szerint, 2005.01 - 2012.10



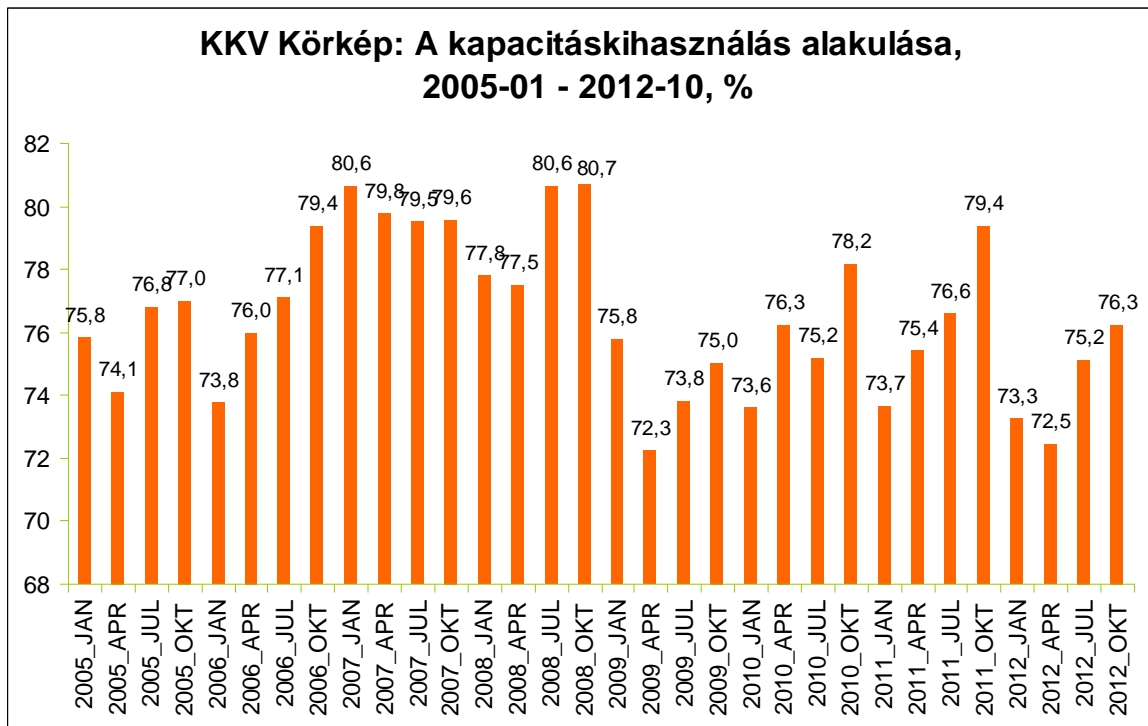
2. ábra: A KKV Konjunktúraindex alakulása az export árbevételben belüli aránya szerint, 2005.01 - 2012.10



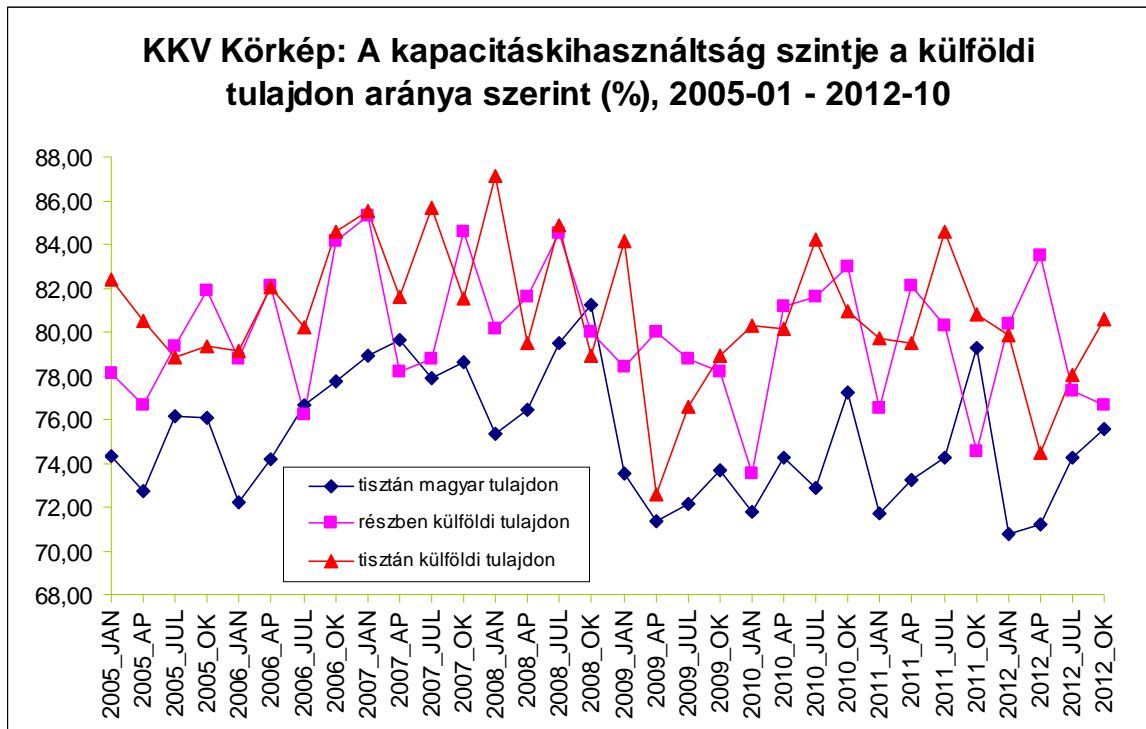
3. ábra: A KKV Konjunktúra Index alakulása a külföldi tulajdon aránya szerint, 2005.01 – 2012.10



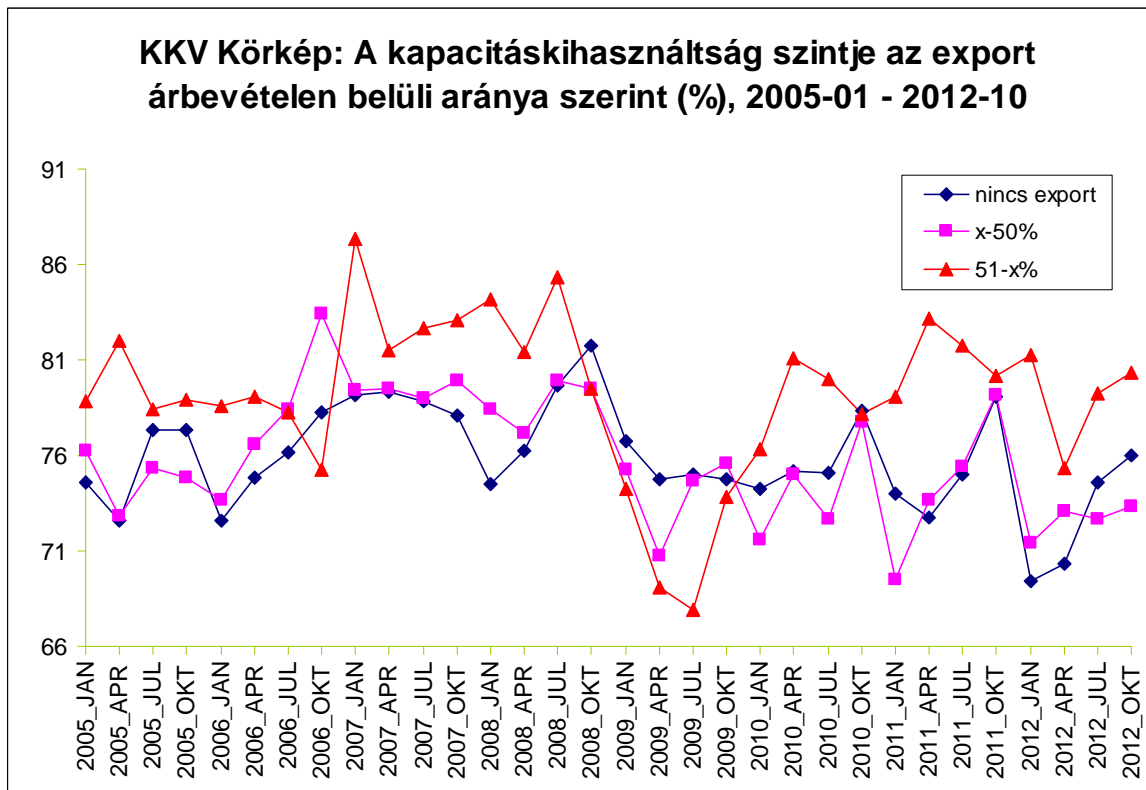
4. ábra: Az átlagos kapacitáskihasználás alakulása, 2005.01 – 2012.10



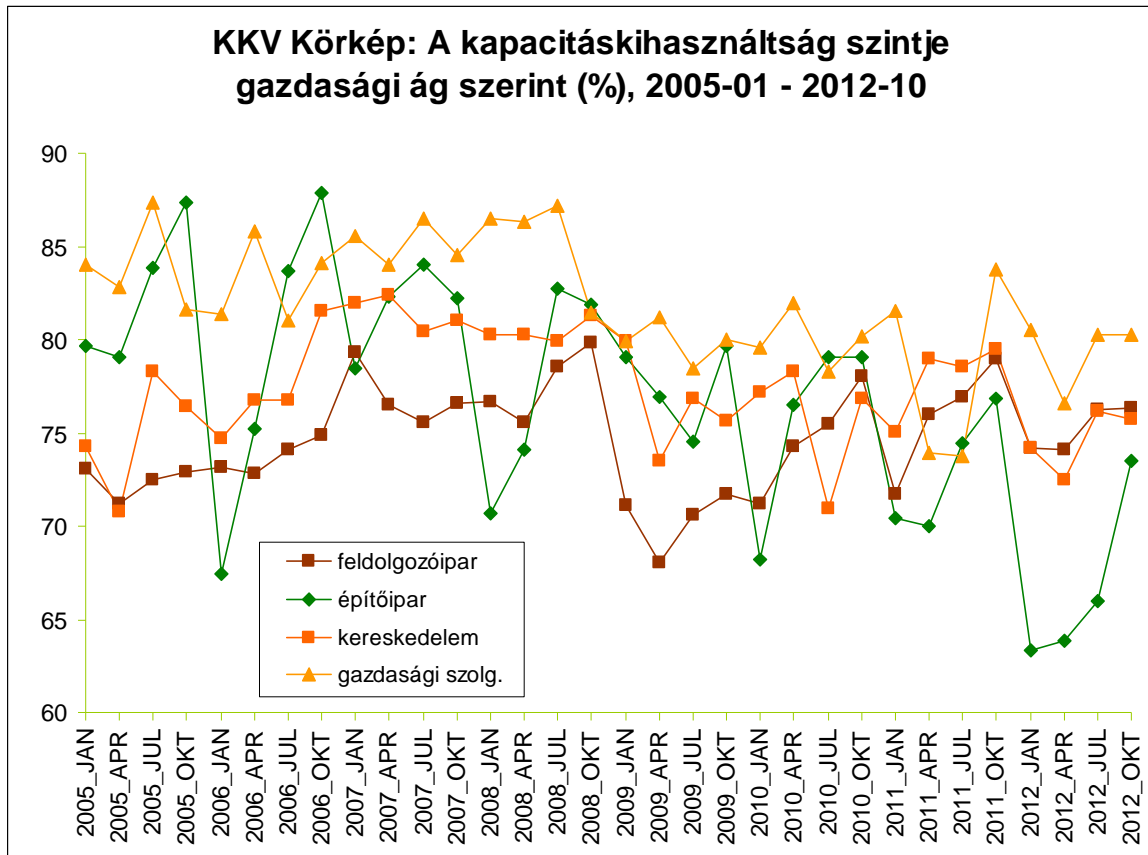
5. ábra: Az átlagos kapacitáskihasználás alakulása a külföldi tulajdon aránya szerint, 2005.01 – 2012.10



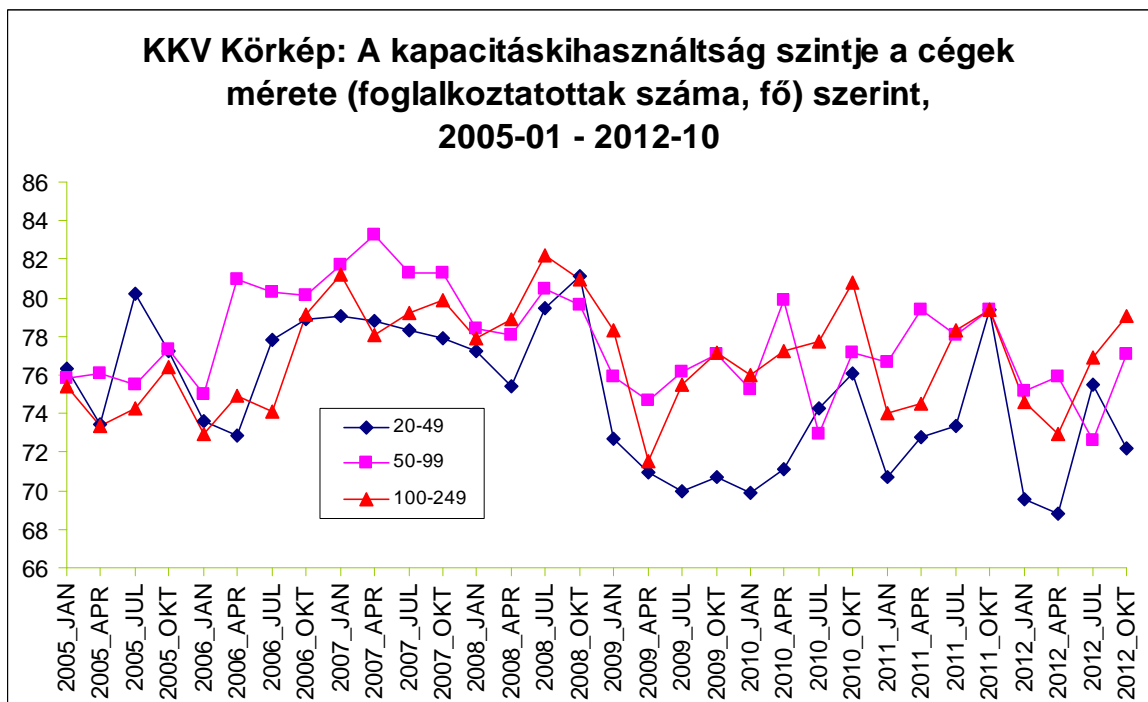
6. ábra: Az átlagos kapacitáskihasználás alakulása az export aránya szerint 2005.01 – 2012.10



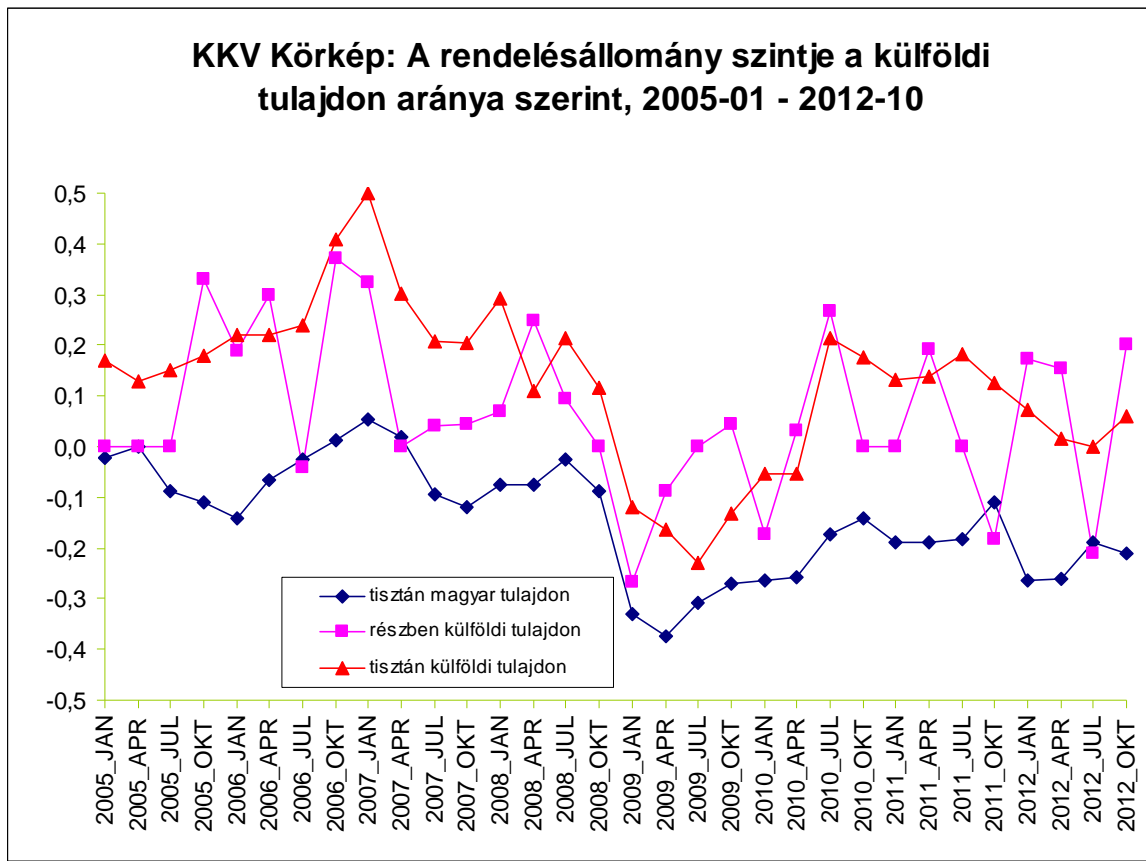
7. ábra: Az átlagos kapacitáskihasználás gazdasági ágak szerint, 2005.01 – 2012.10



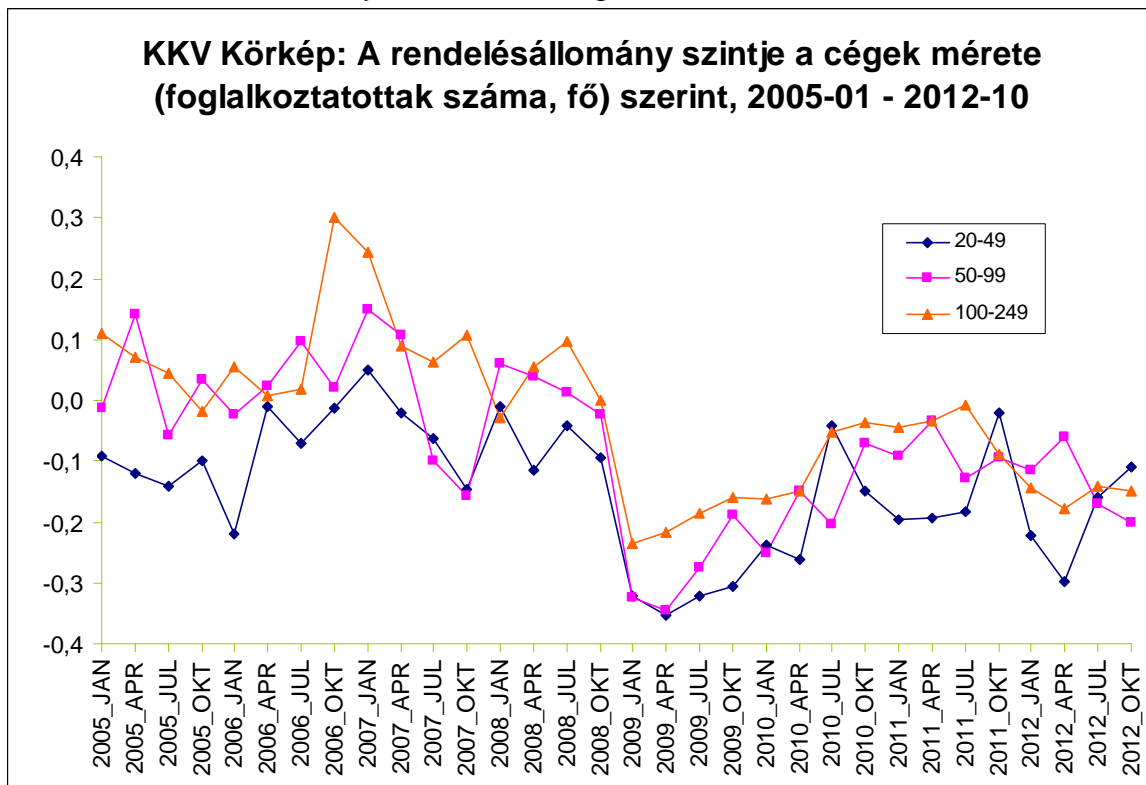
8. ábra: Az átlagos kapacitáskihasználás alakulása a cégek mérete szerint 2005.01 – 2012.10



9. ábra: A rendelésállomány alakulása a külföldi tulajdon aránya szerint, 2005.01 – 2012.10

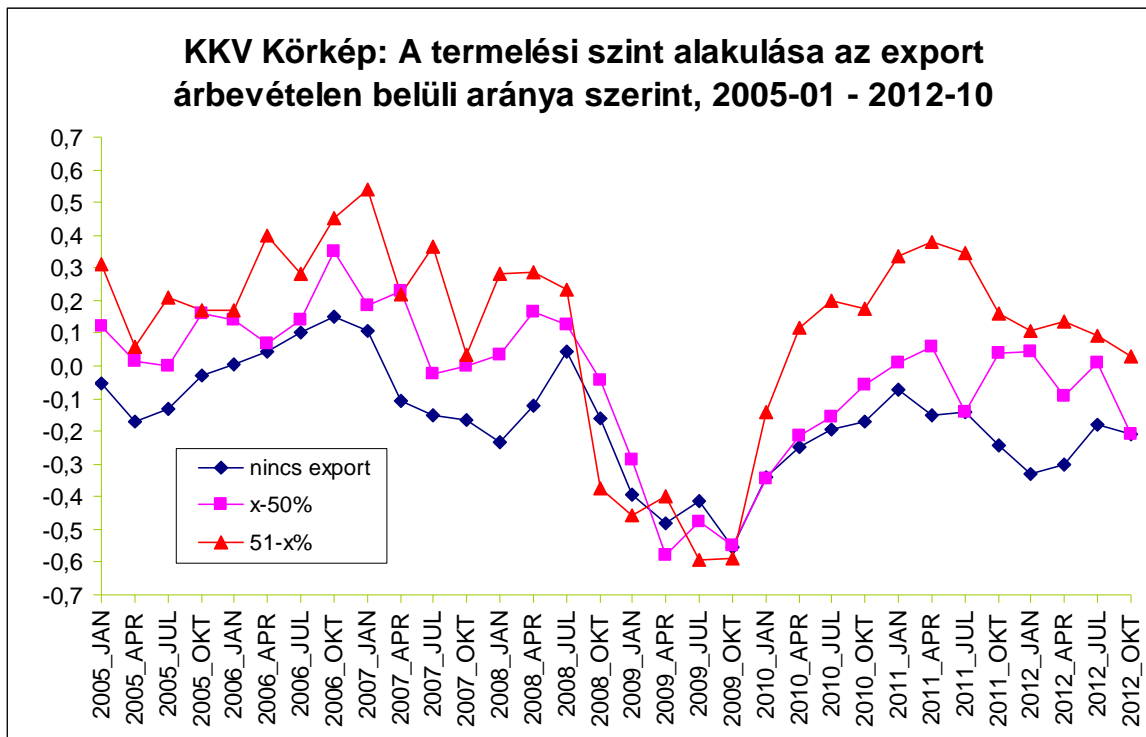


10. ábra: A rendelésállomány alakulása a cégek mérete szerint, 2005.01 – 2012.10



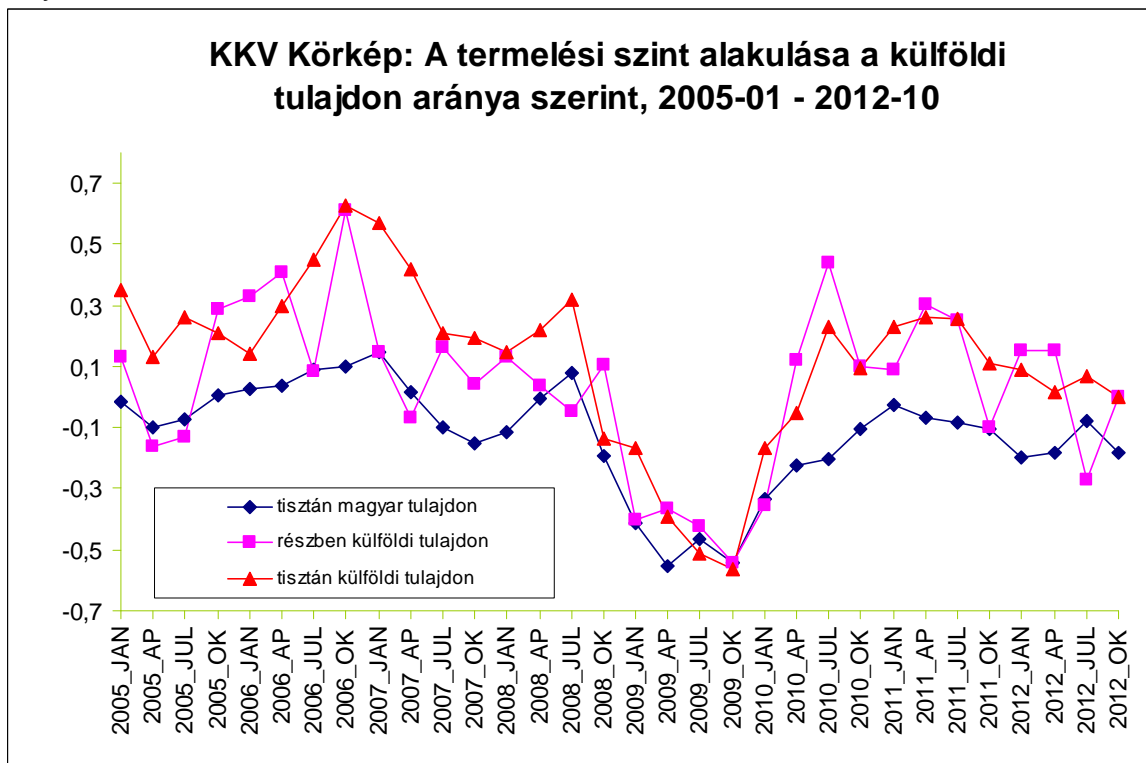
Megjegyzés: az ábra y tengelyén az értékek -1 és +1 közötti értékeket vehetnek fel. -1-et akkor, ha minden cég alacsony, +1-et akkor, ha minden cég magas szintről számol be.

11. ábra: A termelési szint alakulása az elmúlt negyedévben az export részaránya szerint, 2005.01 – 2012.10



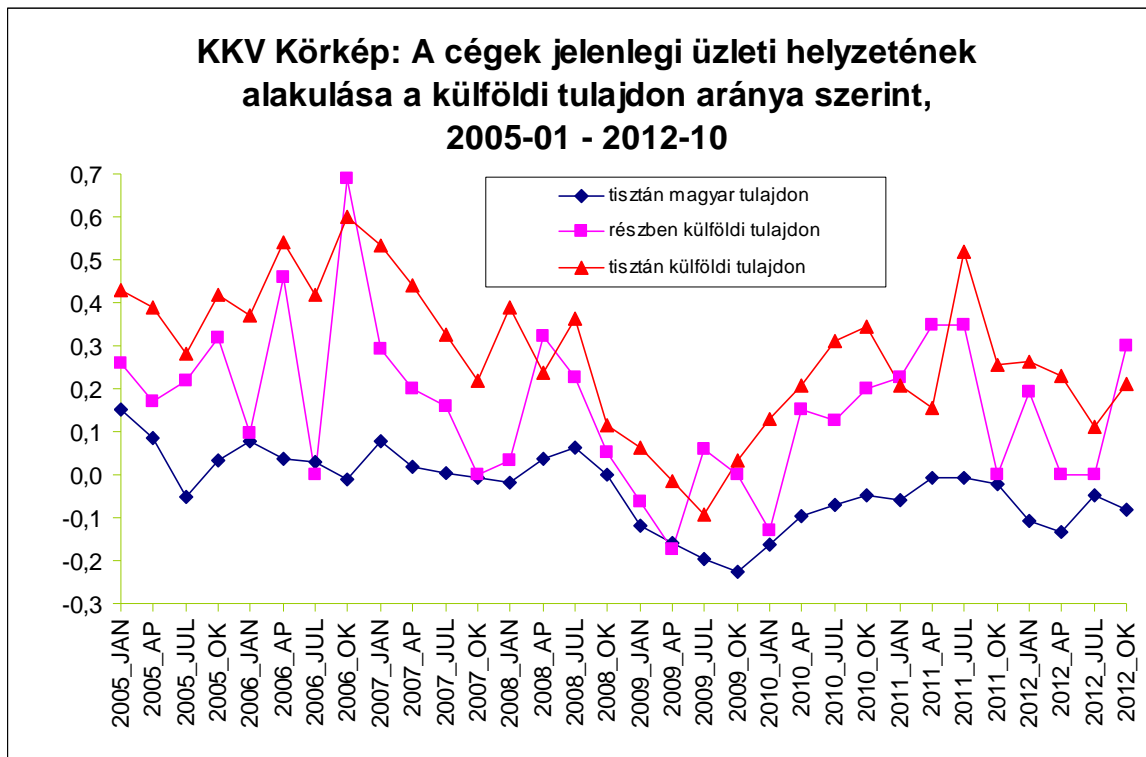
Megjegyzés: az ábra y tengelyén az értékek -1 és +1 közötti értékeket vehetnek fel. -1-et akkor, ha minden cég alacsony, +1-et akkor, ha minden cég magas szintről számol be.

12. ábra: A termelési szint alakulása az elmúlt negyedévben a külföldi tulajdon aránya szerint, 2005.01 - 2012.10



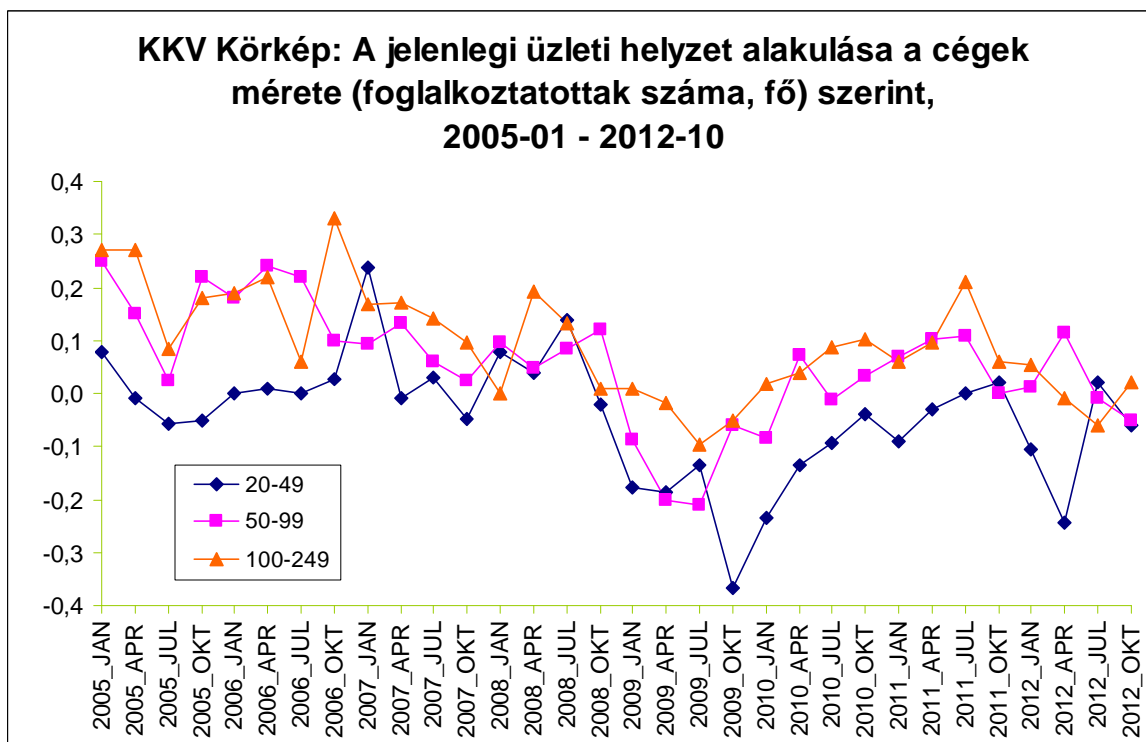
Megjegyzés: az ábra y tengelyén az értékek -1 és +1 közötti értékeket vehetnek fel. -1-et akkor, ha minden cég 'alacsony', +1-et akkor, ha minden cég 'magas' szintről számol be.

13. ábra: A jelenlegi üzleti helyzet alakulása a külföldi tulajdon aránya szerint, 2005.01 - 2012.10



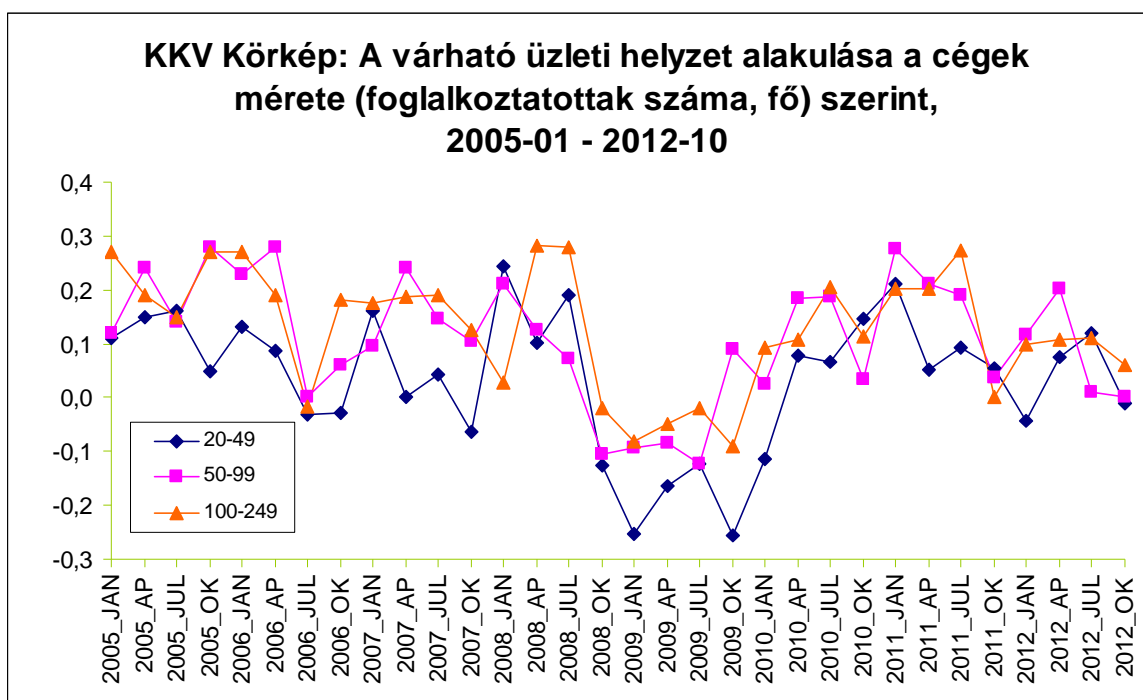
Megjegyzés: az ábra y tengelyén az értékek -1 és +1 közötti értékeket vehetnek fel. -1-et akkor, ha minden cég romlásról, +1-et akkor, ha minden cég javulásról ad számot.

14. ábra: A jelenlegi üzleti helyzet alakulása a cég nagysága szerint 2005.01 – 2012.10



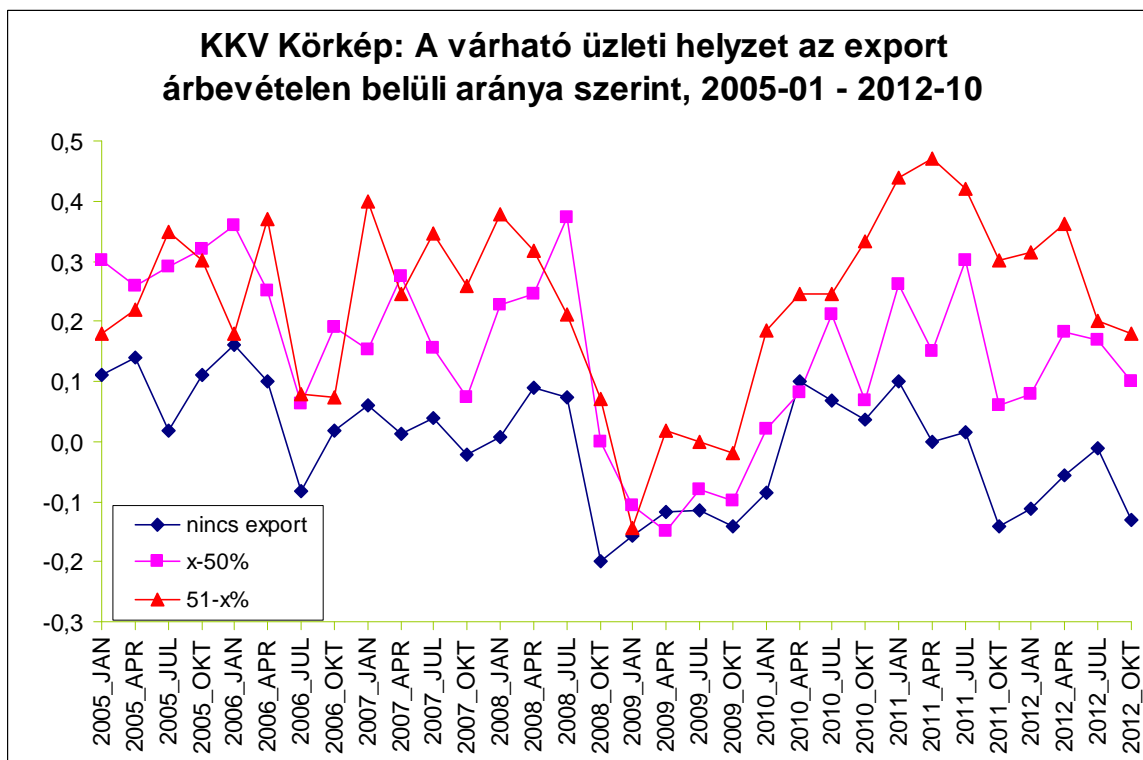
Megjegyzés: az ábra y tengelyén az értékek -1 és +1 közötti értékeket vehetnek fel. -1-et akkor, ha minden cég romlásról, +1-et akkor, ha minden cég javulásról ad számot.

15. ábra: A várható üzleti helyzet alakulása a cégek nagysága szerint, 2005.01 – 2012.10



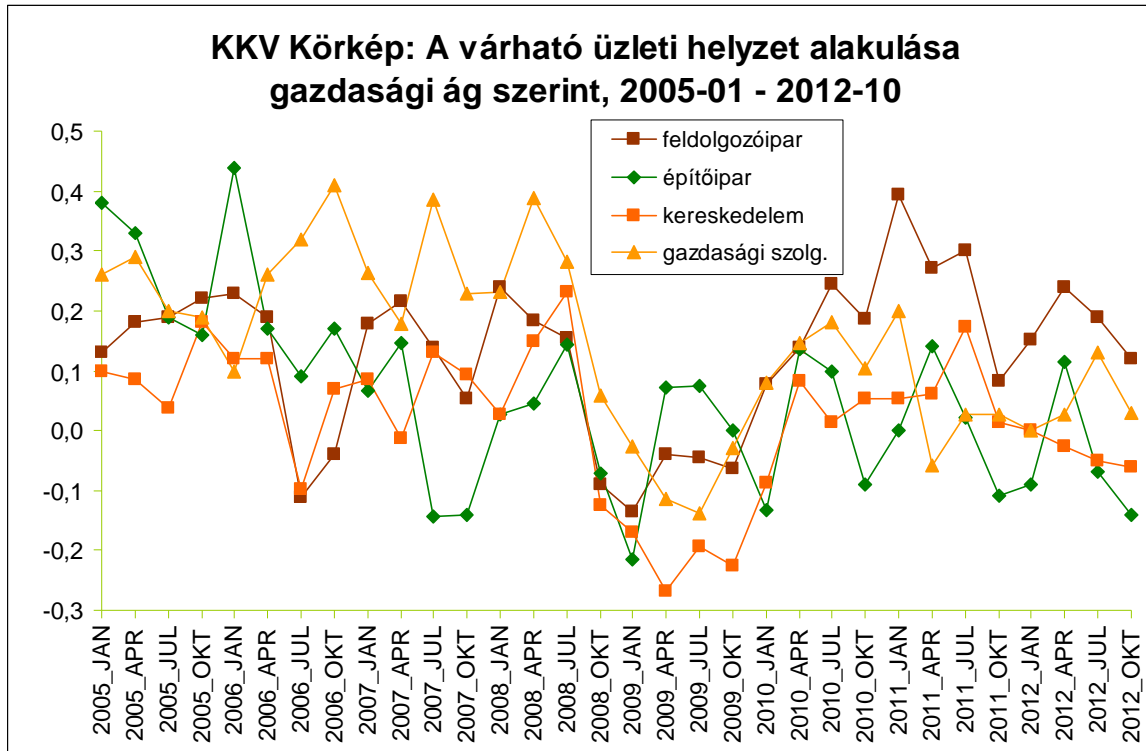
Megjegyzés: az ábra y tengelyén az értékek -1 és +1 közötti értékeket vehetnek fel. -1-et akkor, ha minden cég romlásról, +1-et akkor, ha minden cég javulásról ad számot.

16. ábra: A várható üzleti helyzet alakulása az export részaránya szerint 2005.01 – 2012.10



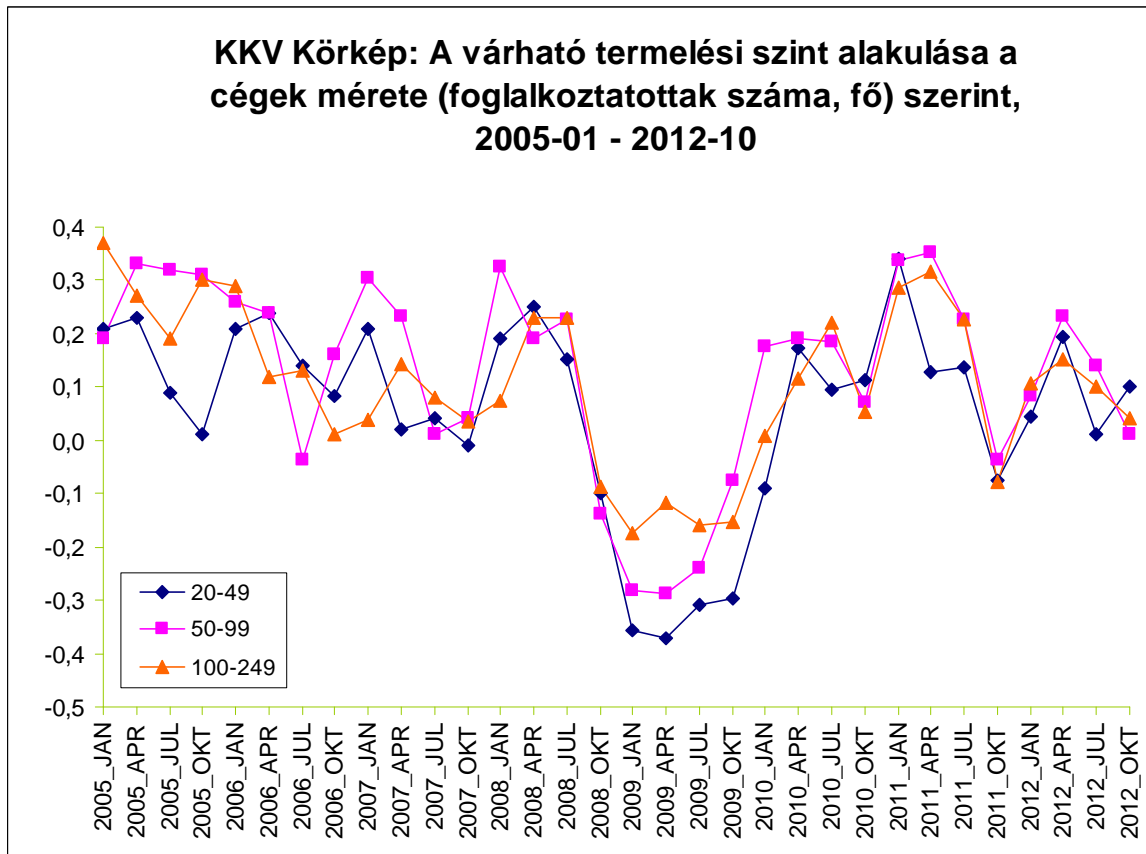
Megjegyzés: az ábra y tengelyén az értékek -1 és +1 közötti értékeket vehetnek fel. -1-et akkor, ha minden cég romlásról, +1-et akkor, ha minden cég javulásról ad számot.

17. ábra: A várható üzleti helyzet alakulása gazdasági ágak szerint, 2005.01 – 2012.10



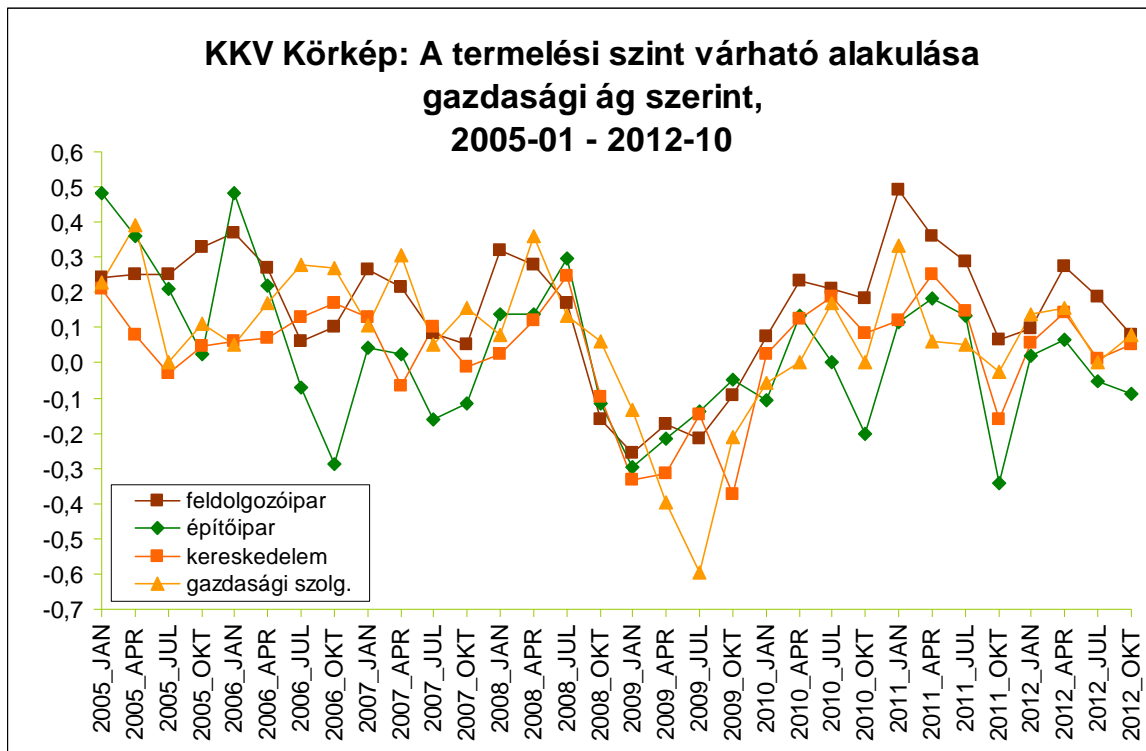
Megjegyzés: az ábra y tengelyén az értékek -1 és +1 közötti értékeket vehetnek fel. -1-et akkor, ha minden cég romlásról, +1-et akkor, ha minden cég javulásról ad számot.

18. ábra: A várható termelési szint alakulása a cégek nagysága szerint, 2005.01 – 2012.10



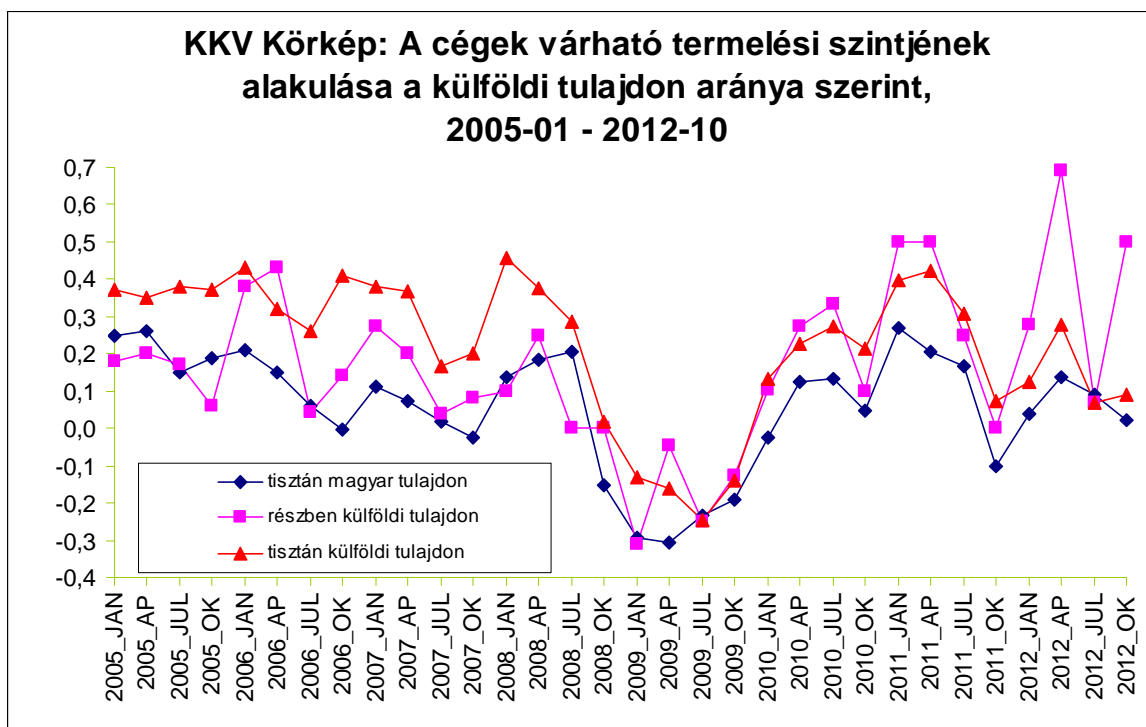
Megjegyzés: az ábra y tengelyén az értékek -1 és +1 közötti értékeket vehetnek fel. -1-et akkor, ha minden cég romlásról, +1-et akkor, ha minden cég javulásról ad számot.

19. ábra: A várható termelési szint alakulása gazdasági ágak szerint, 2005.01 – 2012.10



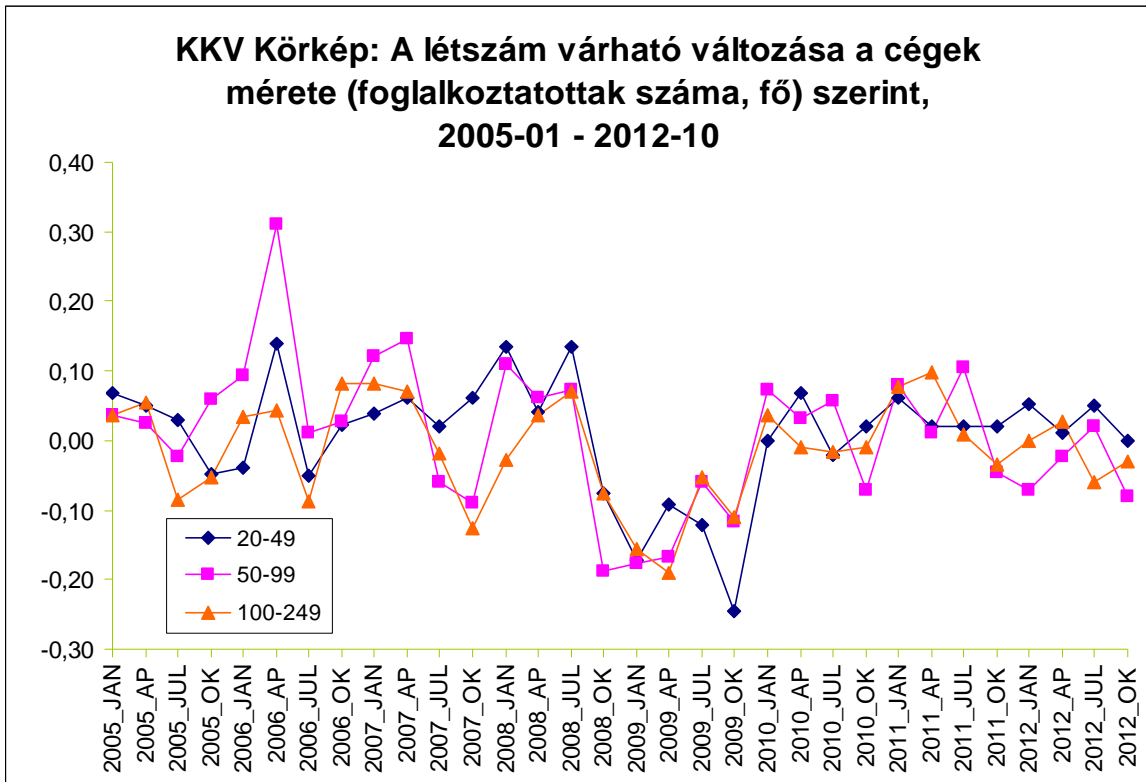
Megjegyzés: az ábra y tengelyén az értékek -1 és +1 közötti értékeket vehetnek fel. -1-et akkor, ha minden cég romlásról, +1-et akkor, ha minden cég javulásról ad számot.

20. ábra: A várható termelési szint alakulása a külföldi tulajdon aránya szerint, 2005.01 – 2012.10



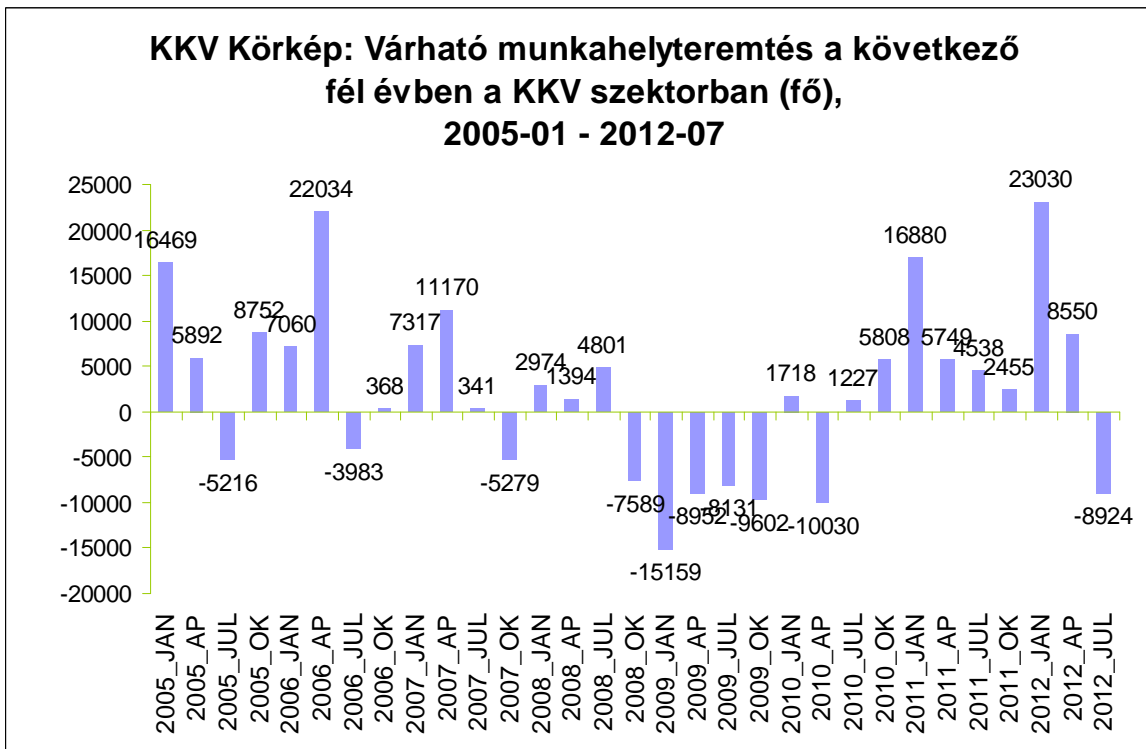
Megjegyzés: az ábra y tengelyén az értékek -1 és +1 közötti értékeket vehetnek fel. -1-et akkor, ha minden cég romlásról, +1-et akkor, ha minden cég javulásról ad számot.

21. ábra: A létszám várható változása a következő fél évben a cégek nagysága szerint, 2005.01 – 2012.10

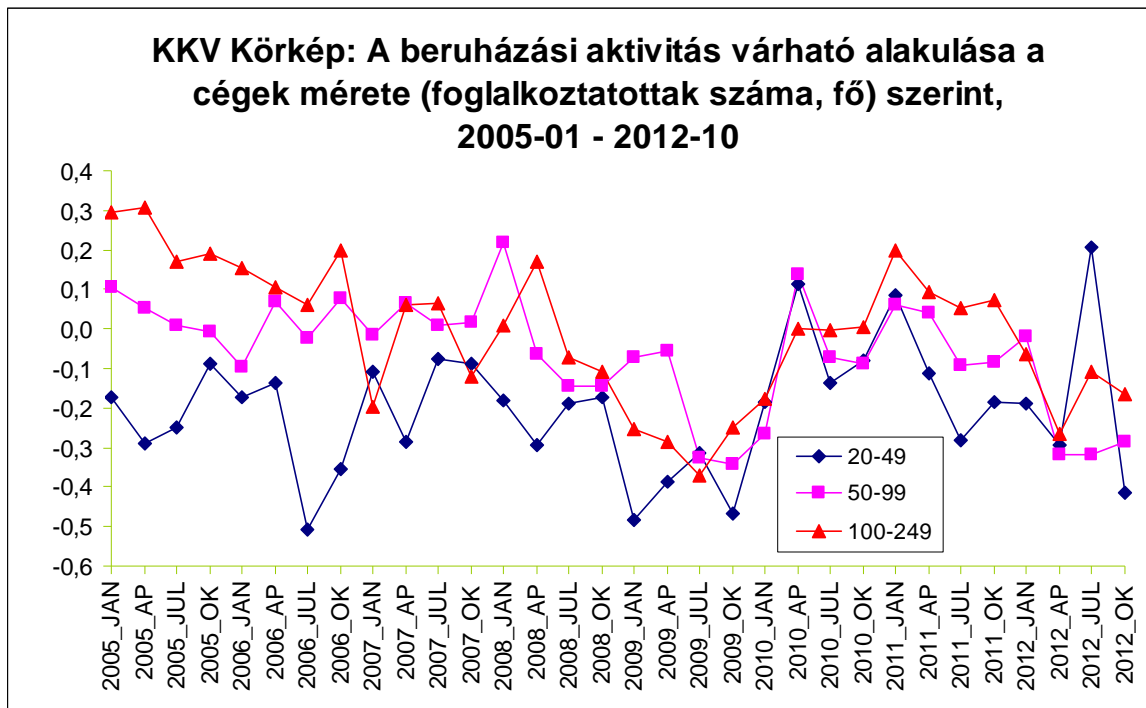


Megjegyzés: az ábra y tengelyén az értékek -1 és +1 közötti értékeket vehetnek fel. -1-et akkor, ha minden cég csökkenésről, +1-et akkor, ha minden cég növekedésről ad számot.

22. ábra: Munkahelyteremtés (+) vagy munkahelyrombolás (-) várható rövid távú alakulása a KKV szektorban (fő), 2005.01 – 2012.10

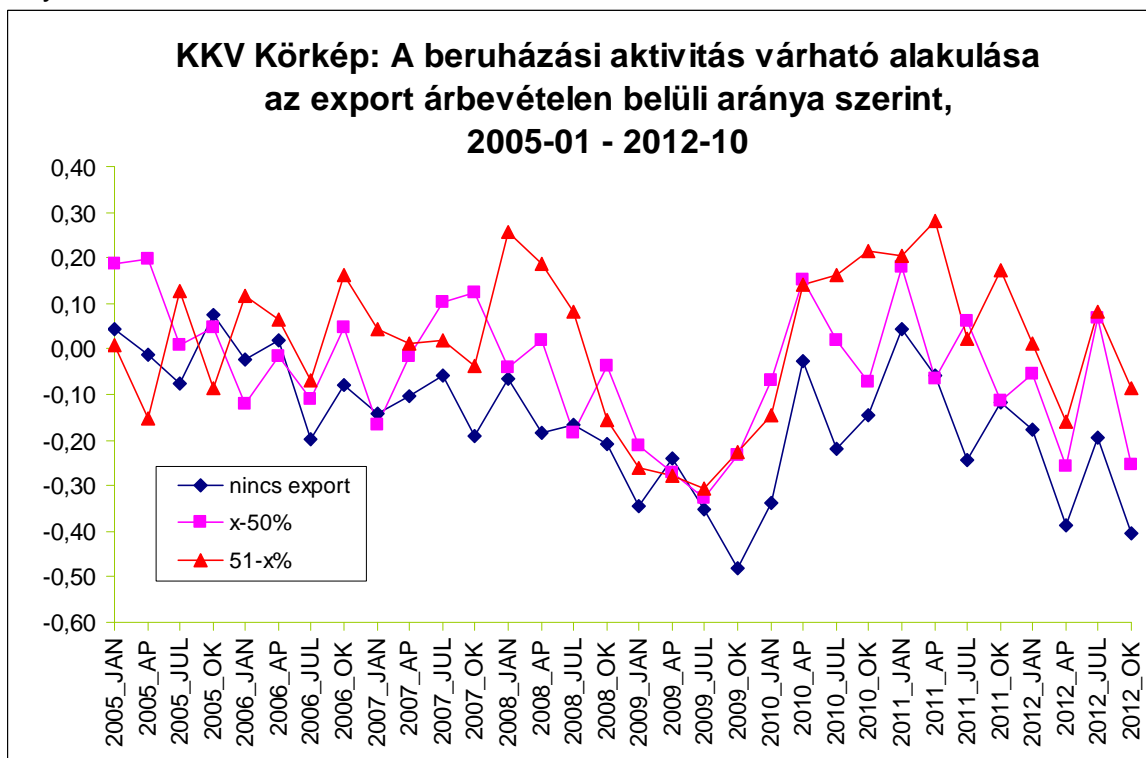


23. ábra: A beruházási aktivitás várható alakulása a következő fél évben a cégek mérete szerint, 2005.01 – 2012.10



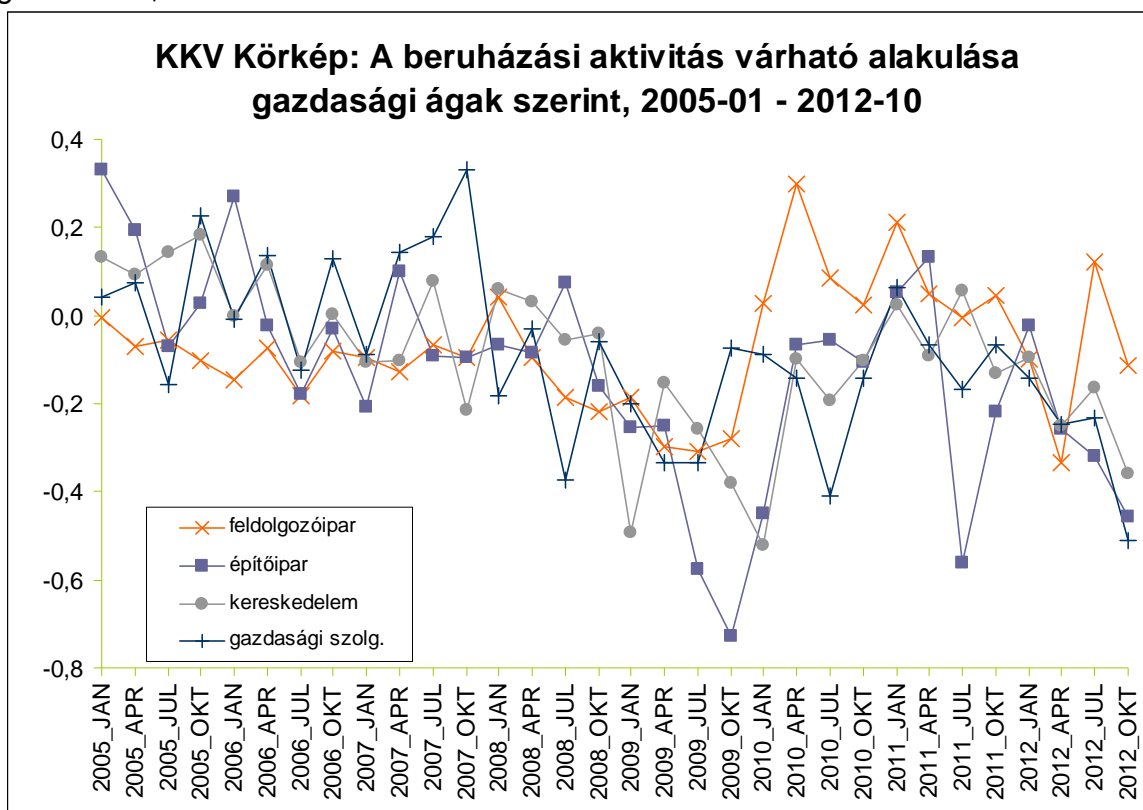
Megjegyzés: az ábra y tengelyén az értékek -1 és +1 közötti értékeket vehetnek fel. -1-et akkor, ha minden cég csökkenéssel, +1-et akkor, ha minden cég növekedéssel számol.

24. ábra: A beruházási aktivitás várható változása az export árbevételen belüli aránya szerint, 2005.01 – 2012.10



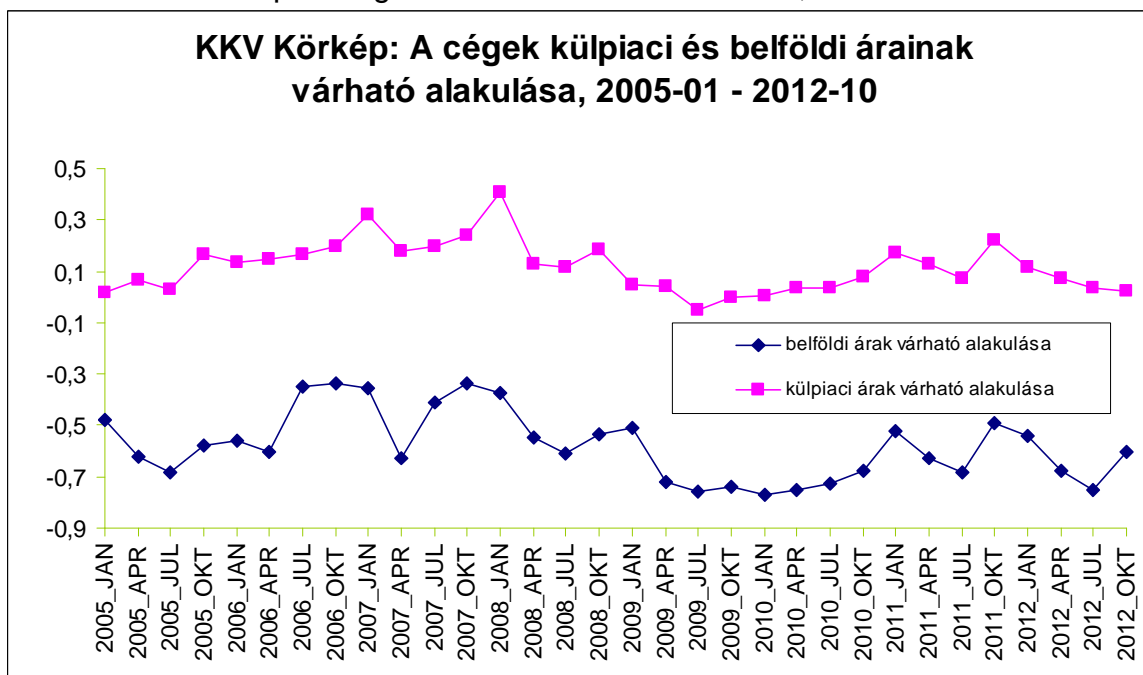
Megjegyzés: az ábra y tengelyén az értékek -1 és +1 közötti értékeket vehetnek fel. -1-et akkor, ha minden cég csökkenéssel, +1-et akkor, ha minden cég növekedéssel számol.

25. ábra: A beruházási aktivitás várható alakulása a következő fél évben gazdasági ágak szerint, 2005.01 – 2012.10



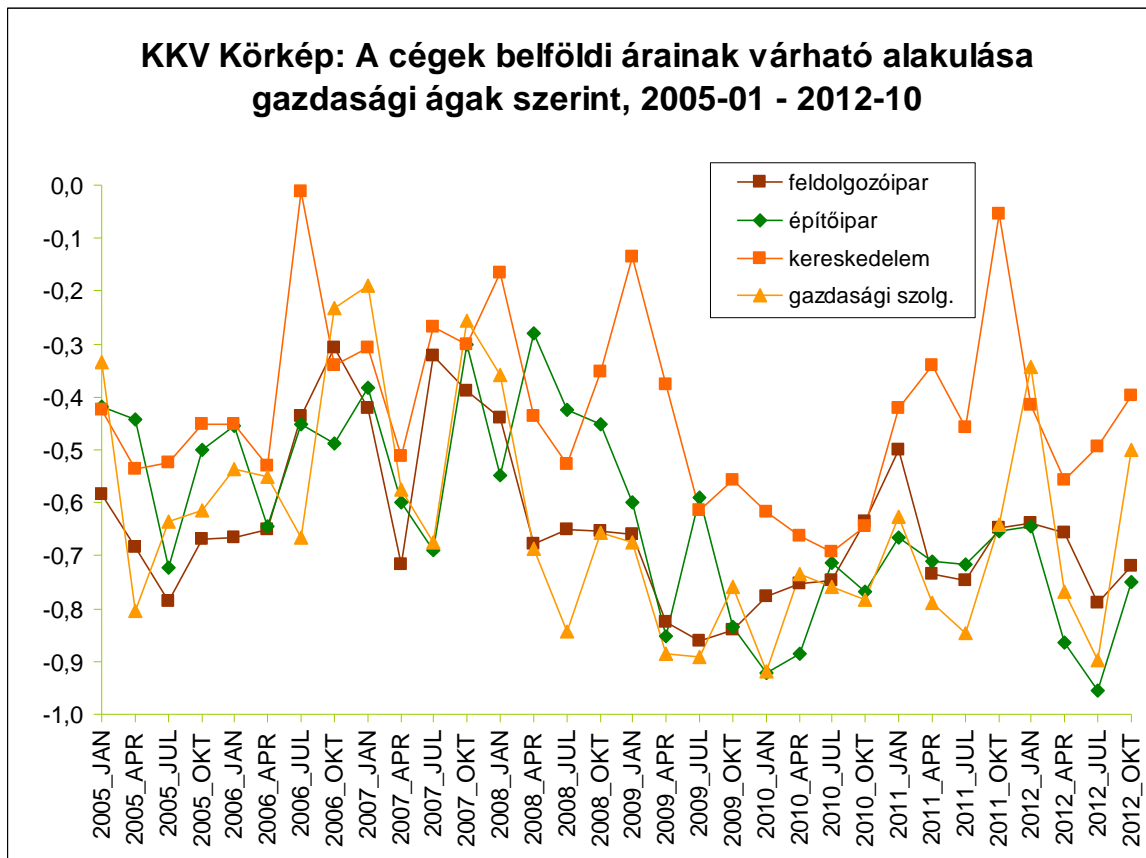
Megjegyzés: az ábra y tengelyén az értékek -1 és +1 közötti értékeket vehetnek fel. -1-et akkor, ha minden cég csökkenéssel, +1-et akkor, ha minden cég növekedéssel számol.

26. ábra: KKV Körkép: A cégek árainak várható alakulása, 2005.01 – 2012.10



Megjegyzés: az ábra y tengelyén az értékek -1 és +1 közötti értékeket vehetnek fel. -1-et akkor, ha minden cég az inflációnál kisebb mértékben emeli, vagy nem változtatja, vagy csökkenti árait, +1-et akkor, ha minden cég az inflációt meghaladó ütemben tervezi növelni árait, és 0-át akkor, ha várhatóan minden cég az inflációval megegyező ütemben növeli az árait.

27. ábra: KKV Körkép: A cégek belföldi értékesítési árainak alakulása a gazdasági ágak szerint, 2005.01 - 2012.10



Megjegyzés: az ábra y tengelyén az értékek -1 és $+1$ közötti értékeket vehetnek fel. -1 -et akkor, ha minden cég az inflációnál kisebb mértékben emeli, vagy nem változtatja, vagy csökkenti árait, $+1$ -et akkor, ha minden cég az inflációt meghaladó ütemben tervezi növelni árait, és 0 -át akkor, ha várhatóan minden cég az inflációval megegyező ütemben növeli az árait.