

KKV Körkép – 2012 / július:

A kis- és közepes vállalkozások üzleti helyzete

A Figyelő, az MKIK Gazdaság- és Vállalkozáskutató Intézet (GVI) és a Volksbank Zrt. 2005 januárjában közös kutatást indított a kis- és közepes vállalkozások üzleti helyzetének, rövid távú kilátásainak feltárására és a cégcsoport üzleti helyzetét befolyásoló gazdasági és intézményi tényezők és hatások felmérésére. E vizsgálat során negyedévente összesen 300, a feldolgozóipar, az építőipar és a szolgáltatások területén működő céget kérdeztünk meg, és elemezzük az eredményeket. A minta negyedévről negyedévre azonos szerkezetű marad, a megkérdezett vállalatok reprezentálják a kis- és közepes cégek csoportjának gazdasági teljesítményét és ágazati megoszlását.

Az előző év azonos időszakát, illetve az előző negyedévet figyelembe véve 2012 második negyedévében csökkent a magyar gazdaság teljesítménye. A KSH és az Ecostat gyorsbecslése alapján Magyarország bruttó hazai terméke 1,3%-kal (a naptári hatás kiszűrésével szintén 1,3%-kal) csökkent 2012 áprilisa és júniusa között az előző év azonos időszakához viszonyítva, 2012 első negyedévéhez képest pedig 0,2%-os volt a visszaesés.

2012 második negyedévében valamelyest emelkedtek a kis és közepes vállalkozások jelenlegi üzleti helyzetére vonatkozó indikátorok értékei, azonban alulmúlják az egy éve tapasztalt eredményeket. A jövőre irányuló várakozások a jelenre vonatkozó megállapításokkal ellenkező irányba változtak az elmúlt három hónap során: az indexek közül csak a beruházási aktivitásé nőtt az előző negyedévhez képest, a többi mutató szintje csökkent. Összességében a KKV Konjunktúraindex értékének stagnálása figyelhető meg 2012 júliusában, amely így jelentősen elmarad az elmúlt év azonos időszakában mért szinttől. A Bizonytalansági Index az előző negyedévben regisztrált növekedése után 2012 második negyedévében ismét csökkent, ami azt jelenti, hogy enyhült a vélemények különbözősége a kis és közepes vállalkozások jelenlegi és várható üzleti helyzetének megítélését illetően.

Az elemzés elkészítésének munkájában részt vett:

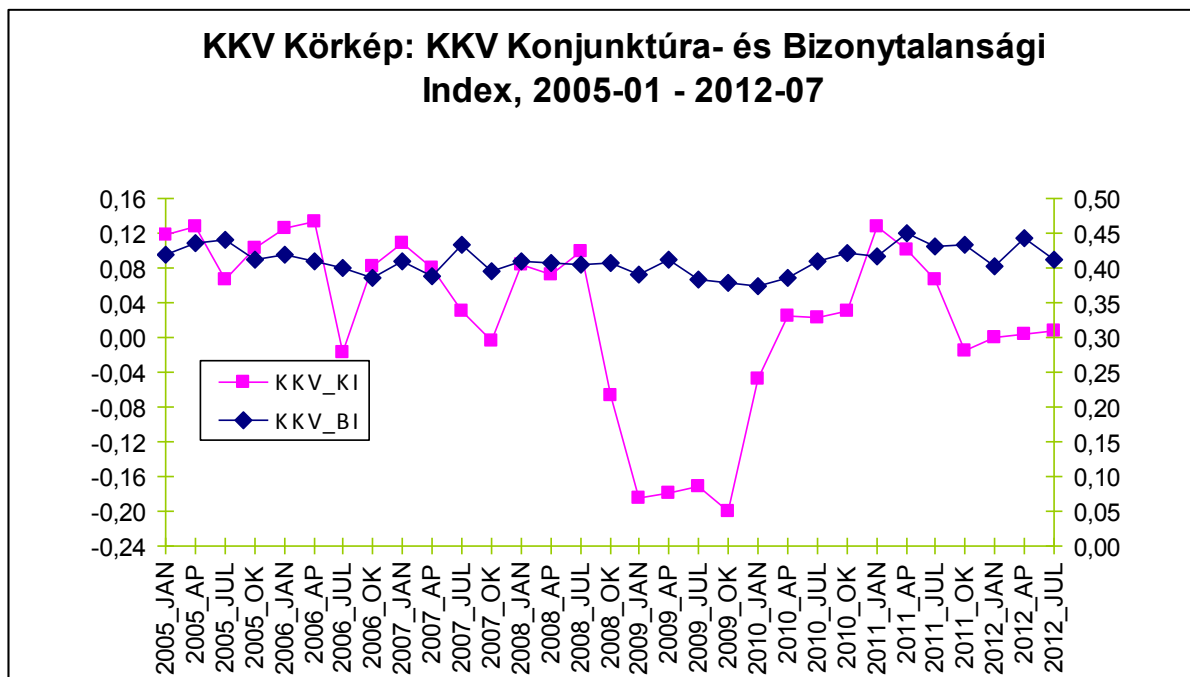
Hajdu Miklós, GVI gyakornok (e-mail: miklos.hajdu@gvi.hu)

Kutatásvezető

Tóth István János, ügyvezető igazgató (e-mail: istvan.janos.toth@gvi.hu)

Kézirat lezárva: 2012. augusztus 28.

KKV Körkép: Konjunktúra- és Bizonytalansági Index, 2005-2012



Megjegyzés: bal skála KKV Konjunktúraindex, jobb skála KKV Bizonytalansági index

Forrás: GVI

Tartalom

| | |
|---------------------------------------------------------|----|
| <i>Tartalom</i> | 3 |
| 1. A vizsgálat célja | 4 |
| 2. A minta..... | 4 |
| 3. Konjunktúra..... | 5 |
| 3.1. Bruttó hazai termék (GDP) | 5 |
| 3.2. Konjunktúra- és Bizonytalansági Index..... | 6 |
| 3.3. Kapacitáskihasználtság jelenlegi szintje..... | 8 |
| 3.4. Rendelésállomány | 8 |
| 3.5. Termelési szint és üzleti helyzet | 10 |
| 3.6. Üzleti várakozások..... | 11 |
| 3.7. A létszám és a beruházások várható alakulása | 12 |
| 3.8. Az árak alakulása | 13 |
| <i>Táblázatok, ábrák</i> | 15 |

1. A vizsgálat célja

A KKV Körkép a Figyelő és a Gazdaság- és Vállalkozáskutató Intézet (GVI) közös kutatása, amely azt tűzte ki célul, hogy negyedéves rendszerességgel vállalati empirikus adatfelvételre alapozva vizsgálja és elemezze a magyarországi kis- és közepes vállalati szektor üzleti helyzetét, kilátásait és az e cégek üzleti helyzetét befolyásoló tényezőket. A vállalkozások konjunkturális helyzetére vonatkozó kérdéseken kívül minden esetben olyan aktuális témákat, problémákat és az erre adott vállalati reakciókat vizsgálunk, amelyek fontos szerepet játszanak e vállalatcsoport alkalmazkodóképessége, jövedelmi helyzete és fejlődése szempontjából. A 2005 januárjában indult felméréssorozat harmincegyedik adatfelvételét bonyolítottuk le legutóbbi alkalommal.

2. A minta

A mintát úgy alakítottuk ki, hogy a KSH kimutatásai szerint legalább 20 főt foglalkoztató¹ cégek nagyság szerint képzett csoportjainak arányai tükrözzék e cégcsoportoknak az aggregált foglalkoztatásban játszott szerepét, és ezzel egyidejűleg illeszkedjen e cégcsoportban a feldolgozóipar, építőipar és szolgáltatások GDP-hez való hozzájárulásának arányaihoz (lásd az 1. 2. és 3. táblázatokat).

Kutatásunkban így a KKV Körképben felmért cégek gazdasági súlyuk és foglalkoztatottságban játszott szerepük szerint megfelelően reprezentálják a magyar KKV szektort alkotó vállalatokat. A felvétel alapján kapott eredmények általánosíthatók a 20-249 főt foglalkoztató cégek egészére.

A felvételek során megkeresett vállalkozások szinte teljesen azonos megoszlást mutatnak a vállalatok besorolására használt ismérvek, mint pl. ágazati besorolás, létszám-kategória, export aránya vagy a nettó árbevétel tekintetében. A mintatulajdonoságok megegyezése azért fontos, mert ez megbízható alapot teremt a felvétel időpontjaiban adott válaszok összehasonlításához.

A 2012. júliusi felvétel során 300 cég vezetője válaszolt telefonon a kérdezőbiztosok által feltett kérdésekre. A válaszadó cégek 77%-a teljes egészében magyar tulajdonú, míg 5%-uk részben és 18%-uk teljes egészében külföldi tulajdonban van. A cégek 52%-a kizárólag belföldre szállít, 22%-uk pedig termékei többségét Magyarország határain kívül értékesíti.

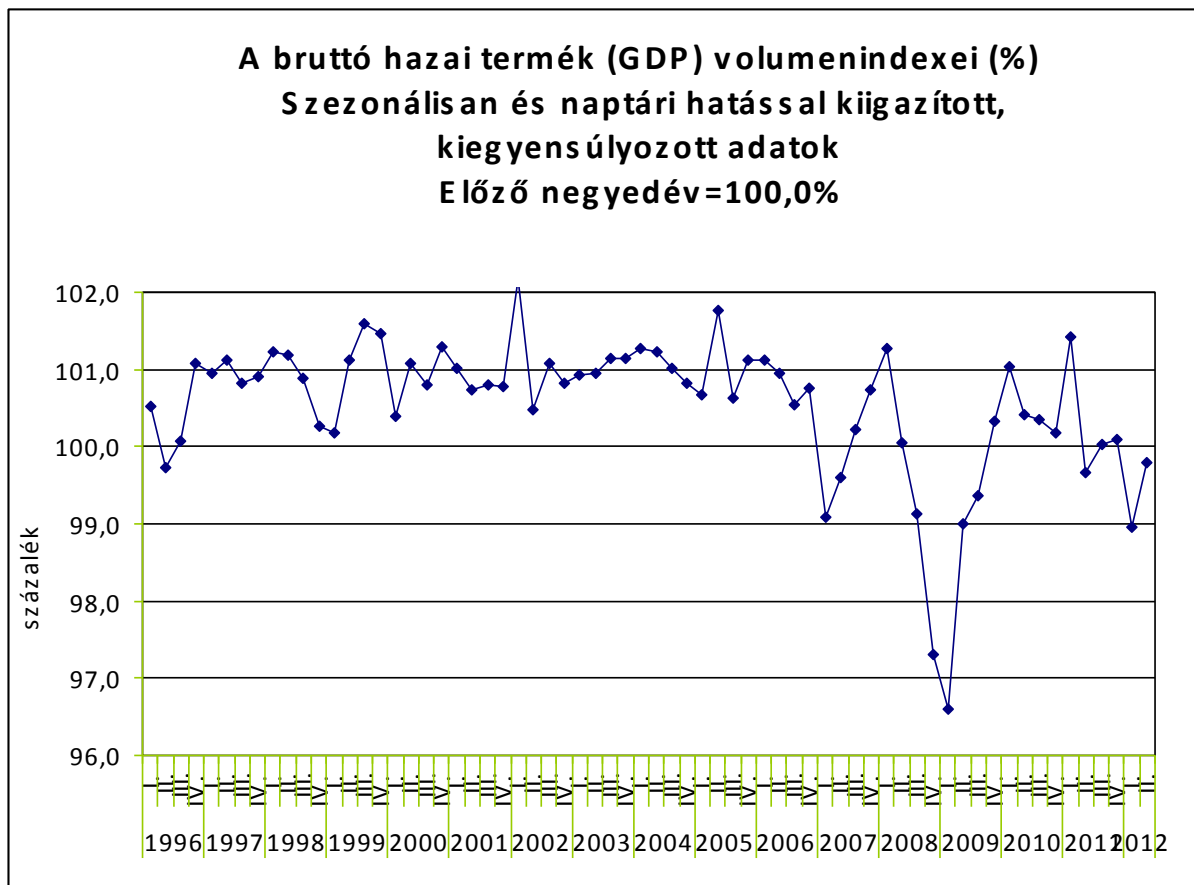
¹ A 20 fős határt az a tapasztalat indokolta, hogy a kisebb, 10-19 főt foglalkoztató cégeknek a vállalati felvételekre adott válaszai több elháríthatatlan problémától terheltek. Egyrészt e cégek között a válaszadási hajlandóság számottevően alacsonyabb, mint a nagyobb cégeknél, másrészt – és főleg – az általuk adott válaszok pontossága rendkívül gyenge és érvényessége sem kielégítő.

3. Konjunktúra

3.1. Bruttó hazai termék (GDP)

Az előző év azonos időszakát, illetve az előző negyedévet figyelembe véve 2012 második negyedévében csökkent a magyar gazdaság teljesítménye. A KSH és az Ecostat gyorsbecslése alapján Magyarország bruttó hazai terméke 1,3%-kal (a naptári hatás kiszűrésével szintén 1,3%-kal) csökkent 2012 áprilisa és júniusa között az előző év azonos időszakához viszonyítva, 2012 első negyedévéhez képest pedig 0,2%-os volt a visszaesés (lásd a 3.1.1. ábrát).

3.1.1. ábra: A bruttó hazai termék (GDP) volumenindexei (%), szezonálisan és naptári hatással kiigazított, kiegyensúlyozott adatok, előző negyedév=100,0%; 1995. II. negyedév – 2012. II. negyedév

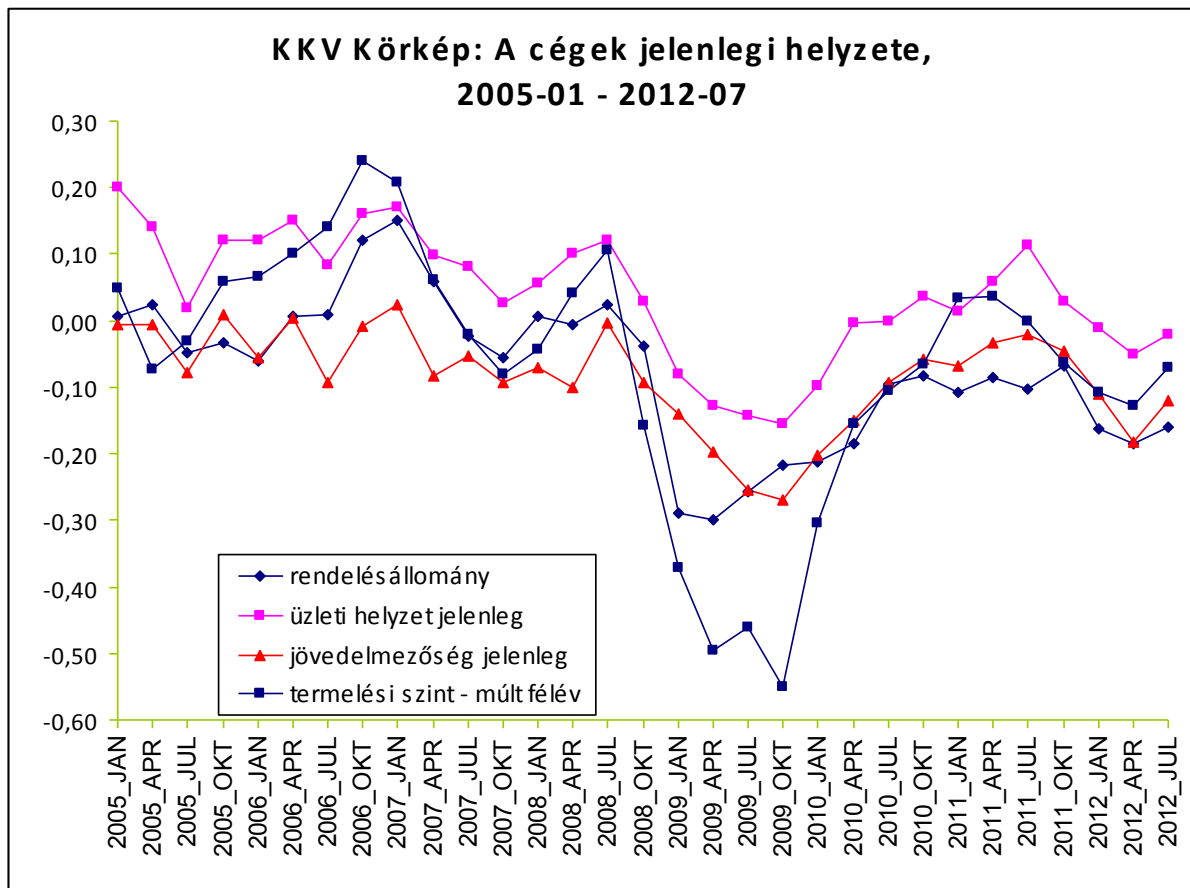


3.2. Konjunktúra- és Bizonytalansági Index

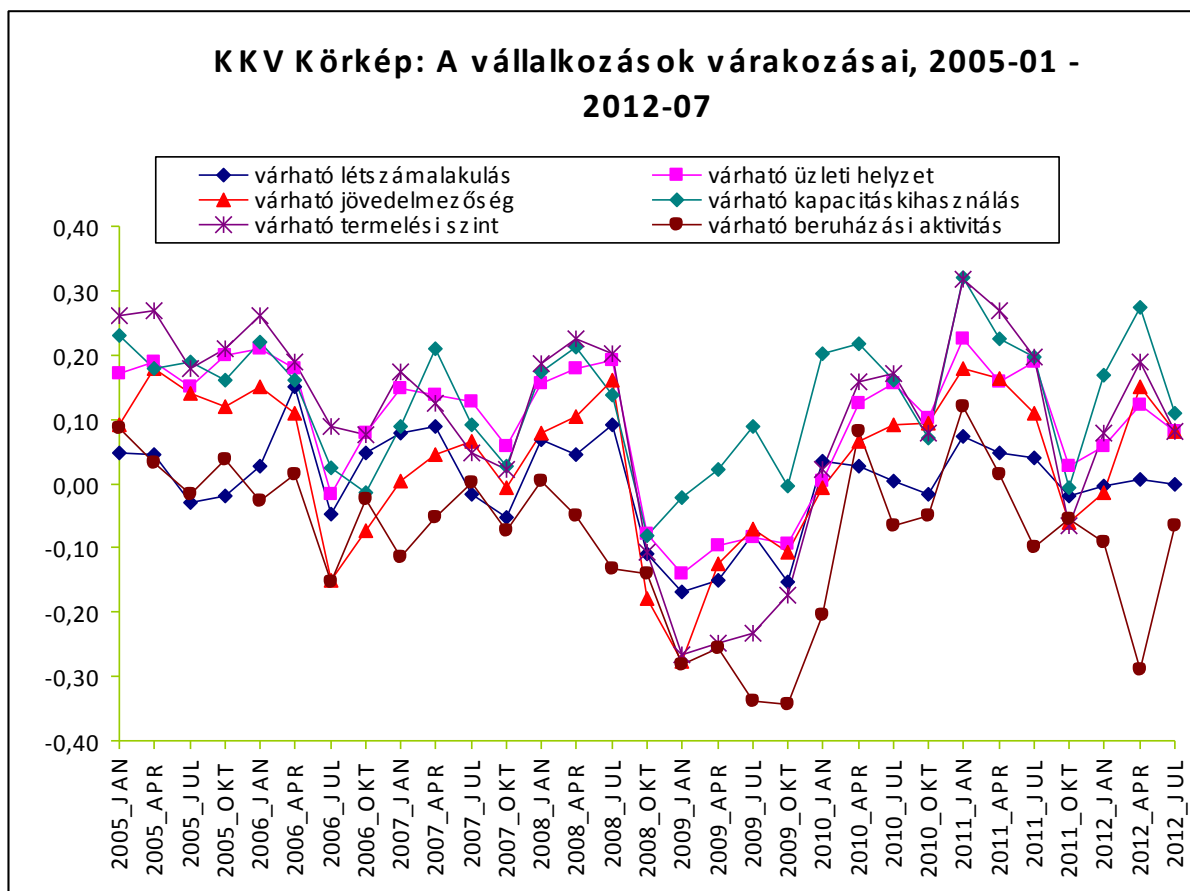
2012 második negyedévében valamelyest emelkedtek a kis és közepes vállalkozások jelenlegi üzleti helyzetére vonatkozó indikátorok értékei, azonban alulmúlják az egy éve tapasztalt eredményeket (lásd a 3.2.1. ábrát). A jövőre irányuló várakozások a jelenre vonatkozó megállapításokkal ellenkező irányba változtak az elmúlt három hónap során: az indexek közül csak a beruházási aktivitásé nőtt az előző negyedévhez képest, a többi mutató szintje csökkent (lásd a 3.2.2. ábrát). Összességében a KKV Konjunktúraindex értékének stagnálása figyelhető meg 2012 júliusában, amely így jelentősen elmarad az elmúlt év azonos időszakában mért szinttől. A Bizonytalansági Index az előző negyedévben regisztrált növekedése után 2012 második negyedévében ismét csökkent, ami azt jelenti, hogy enyhült a vélemények különbözősége a kis és közepes vállalkozások jelenlegi és várható üzleti helyzetének megítélését illetően (lásd a 3.2.3. ábrát).

Figyelemre méltó a konjunktúraindex jelentős csökkenése a cégek tulajdonosi háttérét tekintve a részben külföldi vállalkozások esetében – e háttérjellemző szerint csak a tisztán hazai tulajdonú cégek körében emelkedett a mutató. A létszámkategóriákat tekintve az indikátor emelkedését csak a 20-49 fős cégek esetében figyelhetjük meg, míg az exporttevékenység alapján megállapítható, hogy a kizárólag vagy többnyire belpiacra termelő vállalatok körében nőtt a mutató (lásd az 1-3. ábrát).

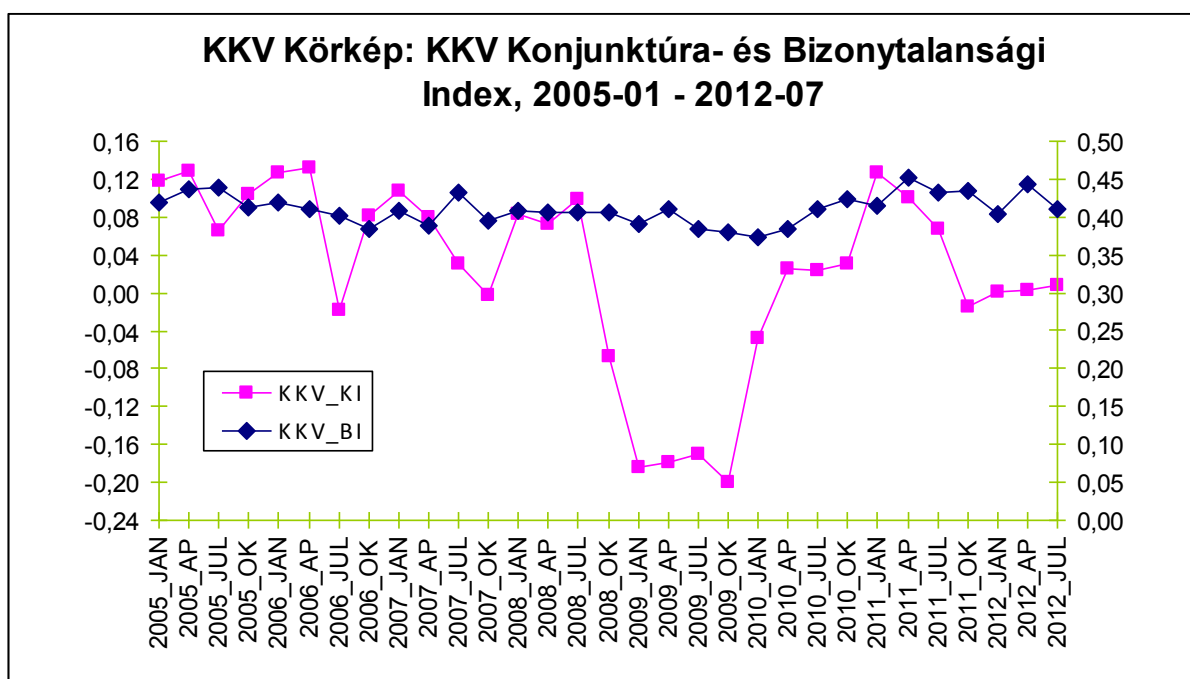
3.2.1. ábra: KKV Körkép: Konjunktúramutatók, 2005. január – 2012. július



3.2.2. ábra: KKV Körkép: Rövid távú várakozások, 2005. január – 2012. július



3.2.3. ábra: KKV Körkép: A Konjunktúra- és Bizonytalansági Index alakulása, 2005. január – 2012. július



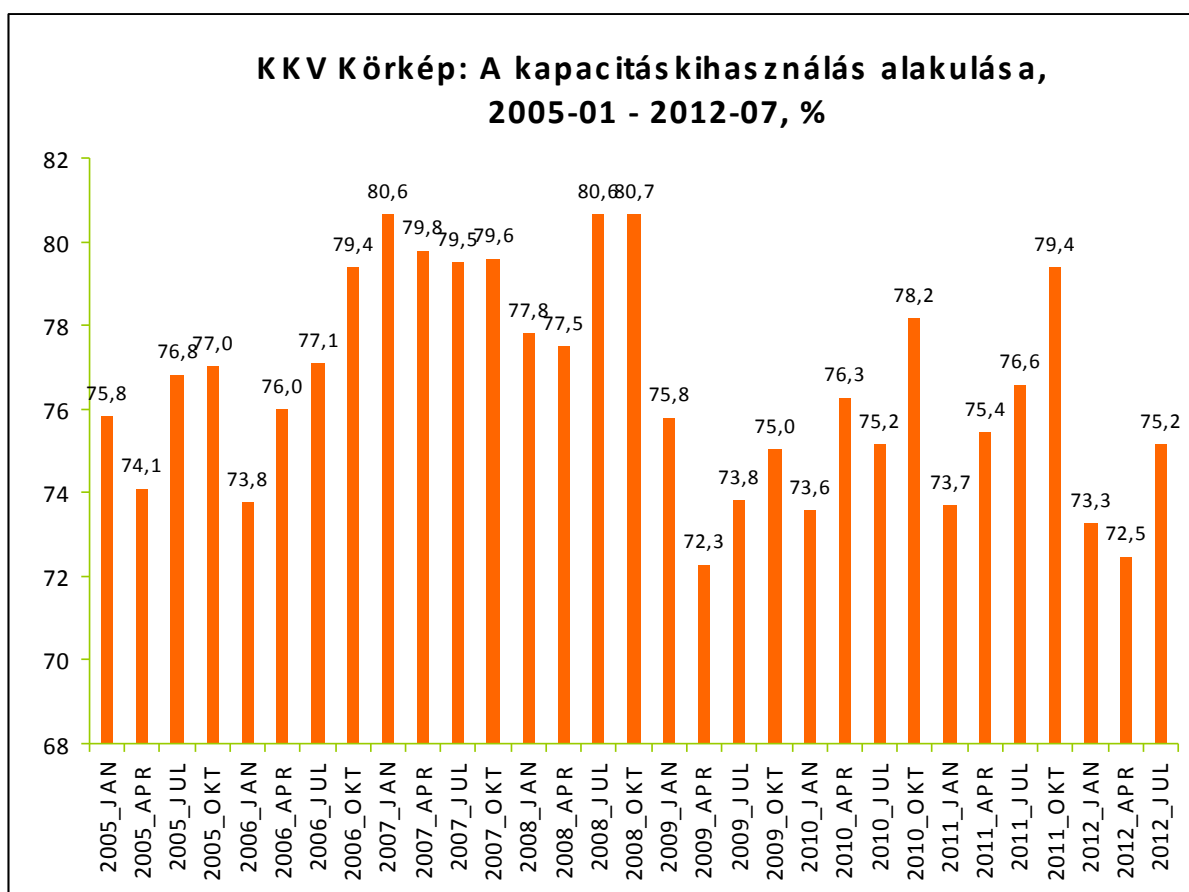
Megjegyzés: bal skála KKV Konjunktúraindex, jobb skála KKV Bizonytalansági Index

3.3. Kapacitáskihasználtság jelenlegi szintje

A kapacitáskihasználtság átlagos szintjének 2011 végén kezdődő csökkenése emelkedésbe fordult az elmúlt három hónap során, így jelenleg 75,2%-on áll a mutató értéke, ami azonban 2 százalékponttal alacsonyabb, mint a tavaly ilyenkor mért adat (lásd a 3.3.1. ábrát).

A tőkehasznosítási mutató növekedése ugyanakkor nem tekinthető általánosnak az összes vállalati kategóriában. Visszaesett a kapacitáskihasználtság a részben külföldi kézben lévő vállalkozások, illetve a közepes méretű (50-99 fős) cégek körében, exporttevékenység tekintetében pedig a részben exportáló, de többnyire belföldre termelő vállalkozások esetében. Gazdasági ágak szerint viszont minden kategóriában pozitív irányú elmozdulás történt (lásd az 5-8. ábrák).

3.3.1. ábra: Az átlagos kapacitáskihasználás alakulása a KKV szektorban, (%), 2005. január – 2012. július

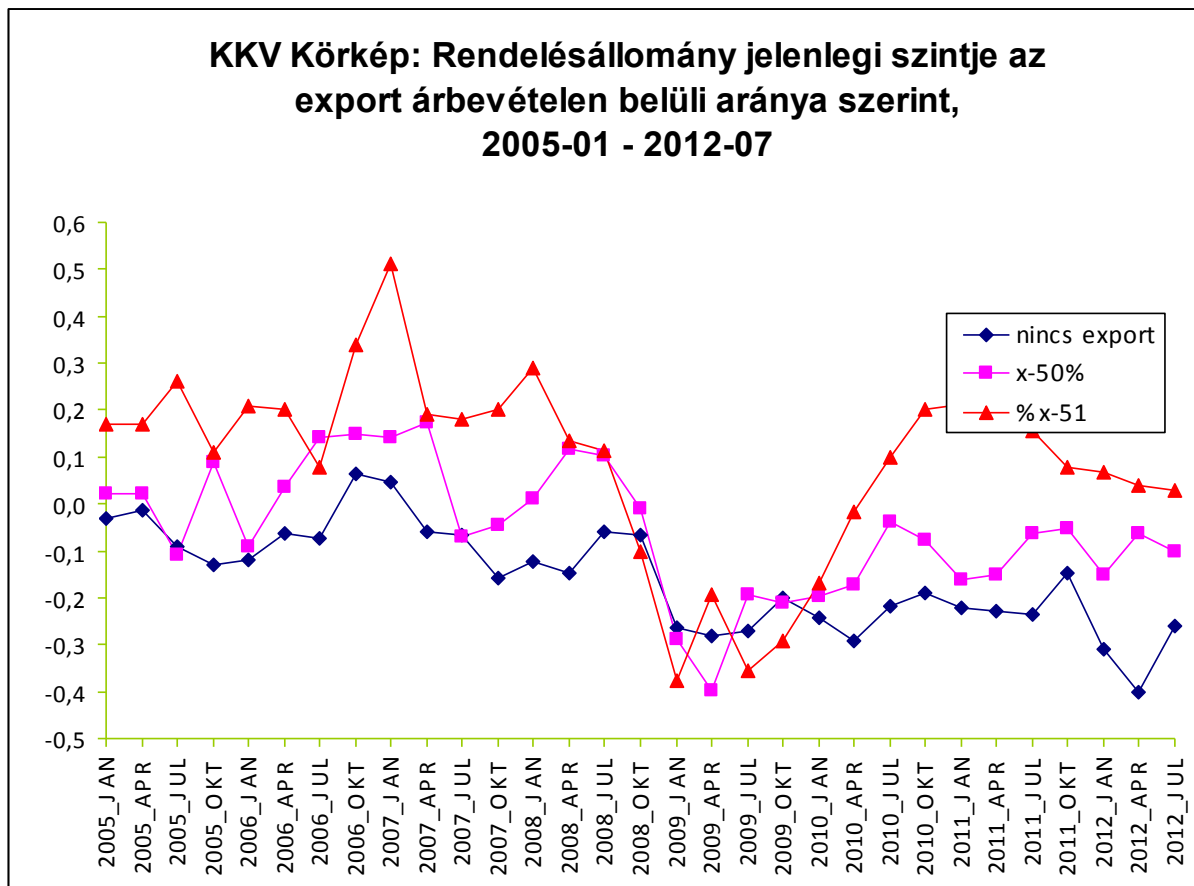


3.4. Rendelésállomány

A kkv-k termékei és szolgáltatásai iránti kereslet stagnált az előző negyedévhez képest: a vállalkozások 31%-a számolt be alacsony, 15%-a pedig magas rendelésállományról (az előző negyedévben 33%, illetve 15% volt a megfelelő arány).

A cégek exporttevékenysége alapján elmondható, hogy az elmúlt három hónap során a kizárólag Magyarországra termelő cégek esetében bővülésbe fordult a termékeik, szolgáltatásaik iránti kereslet szűkülése, míg az exportáló vállalatok stagnálásáról számoltak be e tekintetben (lásd a 3.4.1. ábrát).

3.4.1. ábra: A rendelésállomány jelenlegi szintje az export árbevételen belüli aránya szerint a KKV szektorban, 2005. január – 2012. július



A cégek tulajdonosi hátterét tekintve csak részben külföldi kézben lévő vállalkozások kategóriájában nagymértékben emelkedett az alacsony rendelésállományról beszámoló cégek aránya, méghozzá 14 százalékponttal. A kizárólag külföldi illetve a kizárólag hazai tulajdonban lévő vállalkozások között 2 illetve 4 százalékponttal csökkent ez az arány. A termékeik és szolgáltatásaik iránti legnagyobb kereslettel a változásoknak köszönhetően immáron a tisztán külföldi tulajdonban álló vállalkozások büszkélkedhetnek (lásd a 9. ábrát).

A létszámkategóriákat tekintve – a kapacitáskihasználtsági mutatóhoz hasonlóan – egyedül a közepes (50 és 99 fő közötti) cégek esetében tapasztalhattuk a kereslet szűkülését: 12%-uk százalékuk jelzett magas rendelésállományt (az előző negyedévben 20%-os volt ez az arány). A legkisebb, 20-49 főt foglalkoztató cégek körében figyelhető meg a rendelésállomány legnagyobb mértékű emelkedése: az előző negyedévi 13% helyett a cégek 20%-a számolt be magas rendelésállományról. Mindezen változásoknak köszönhetően a rendelésállomány mutatója megközelítőleg egyenlő mindhárom létszámkategóriában (lásd a 10. ábrát).

A gazdasági ágakat illetően az elmúlt negyedévi változások heterogén képet mutatnak. A feldolgozóiparban stagnáló kereslet tapasztalható, míg a kereskedelem, illetve a gazdasági szolgáltatások területén működő vállalkozások körében jelentős növekedést láthatunk. Előbbiek között 38%-ról 28%-ra csökkent az alacsony, és 10%-ról 11%-ra nőtt a magas rendelésállományt jelző cégek aránya, utóbbiak esetében pedig 41%-ról 28%-ra, illetve 8%-ról 17%-ra változott a megfelelő arány. Fontos kiemelni, hogy a rendelésállomány mutatója az építőipari cégek körében tovább csökkent az elmúlt negyedévben, aminek eredményeképpen a felméréssorozat során a legalacsonyabb értéket vette fel.

3.5. Termelési szint és üzleti helyzet

A többi konjunktúramutatóhoz hasonlóan a termelési szint indikátora is kissé emelkedett az elmúlt három hónap során. Ez annak ellenére történt meg, hogy a termelési szint növekedését jelző cégek aránya a 2012 áprilisában tapasztalt 26%-os szinthez képest kissé csökkent, 24%-ra százalékra olvadt. Ugyanakkor ennél nagyobb arányban csökkent a termelési szint csökkenését tapasztaló cégek aránya: az előző negyedévben a vállalkozások 39%-át, most 30%-át jellemzi a termelési szint csökkenése.

A tulajdonosi háttérrel tekintve megállapítható, hogy komoly mértékben visszaesett a részben külföldi tulajdonban lévő cégek mutatója (46%-ról 13%-ra zuhant a termelési szint emelkedését jelző cégek aránya), míg a tisztán hazai vagy tisztán külföldi tulajdonosi körrel rendelkező vállalkozások mutatója növekedett az elmúlt három hónap során (lásd a 11. ábrát). A cégek exporttevékenysége szerint kizárólag a döntő részben exportáló cégek körében csökkent a termelési szint mutatója, azonban ennek ellenére továbbra is körükben éri el a legmagasabb értéket az indikátor (lásd a 11. ábrát). Létszámkategóriákat vizsgálva elmondható, hogy a termelési szint mutatója az 50 főnél nagyobb cégek körében nem változott az elmúlt negyedév során, az ennél kisebb vállalkozások esetében a mutató értéke viszont markáns növekedést mutat. Gazdasági ágak tekintetében pedig a gazdasági szolgáltatások területén működő cégek kivételével valamennyi szektorban visszaesett a termelési szint csökkenését jelző vállalkozások aránya. A legnagyobb mértékű csökkenés a feldolgozóipari vállalkozások körében figyelhető meg: 35%-ról 23%-ra szűkült a termelés visszaeséséről beszámoló cégek aránya.

A cégek beszámolóinak alapján az üzleti helyzet tekintetében sem történt jelentős változás az elmúlt negyedévhez képest, minimális pozitív irányú elmozdulás tapasztalható. Az előző felvétel eredményeihez képest 4 százalékponttal alacsonyabb, 22%-os a rossz, és változatlanul 21%-os a jó üzleti helyzetet jelző cégek aránya, míg kielégítő üzleti helyzetről a vállalatok 56%-a számolt be az előző negyedévi 52%-hoz képest. Egy évvel korábban 6 százalékponttal volt alacsonyabb a rossz, és 9 százalékponttal volt magasabb a jó üzleti helyzetet jelző vállalkozások aránya.

A cégek méretét figyelembe véve megállapítható, hogy csak az 50-99 fős cégek üzleti helyzetét jelző mutatója csökkent az elmúlt három hónap során; körükben 15 százalékponttal csökkent a jó üzleti helyzetről beszámoló cégek aránya, ami így 17%-os szinten áll. A cégek tulajdonosi háttérrel tekintve az üzleti helyzet alakulása változatos képet fest: a tisztán külföldi tulajdonban álló vállalatok esetében csökkent,

a vegyes tulajdoni háttérű cégek körében stagnált, míg a hazai kézben álló vállalkozások esetében pedig nőtt a mutató (lásd a 13. és a 14. ábrát). Az exportáló cégek továbbra is kedvezőbb üzleti helyzetet jeleztek, mint a belpiacra termelő vállalkozások, akik között változatlanul a legmagasabb a rossz üzleti helyzetet jelző cégek aránya (28%). Ugyanakkor kedvező üzleti helyzetet legnagyobb gyakorisággal ismét a döntően exportáló cégek jelentettek, bár valamivel csökkent körükben a pozitívan vélekedő vállalkozások aránya (33%-ról 28%-ra). A gazdasági ágakat tekintve a jó üzleti helyzetben lévő cégek részesedése továbbra is a feldolgozóipari vállalkozások körében a legmagasabb, még ha a szegmensben csökkent is az arányuk az elmúlt három hónap során (32%-ról 26%-ra). Jó üzleti helyzetről legkisebb részben az építőipari cégek számoltak be, az ágazatban működő vállalatoknak mindössze 9% értékelte pozitívan a helyzetét – ez az arány az idei évben folyamatosan csökkenő trendet mutat.

3.6. Üzleti várakozások

2012 második negyedévében megtört a várható üzleti helyzet mutatójának tavalyi év végén indult emelkedése: a cégek 26%-a számít jó üzleti helyzetre (ez 4 százalékponttal alacsonyabb az áprilisban mértnél), és az előző negyedévhez hasonlóan 18%-uk vár rossz üzleti helyzetet.

A létszámkategóriákat illetően megállapítható, hogy az 50 és 99 fő közötti cégek körében visszaesett az üzleti helyzetre vonatkozó várakozások mutatója, míg a többi kategóriában ennek emelkedése tapasztalható. Az export értékesítésen belüli aránya szerint pedig csak a kizárólag belpiacokra termelő vállalatok körében nőtt a várható üzleti helyzet indikátora (lásd a 15. és a 16. ábrát). Gazdasági ágak tekintetében a várható üzleti helyzet mutatója egyedül a gazdasági szolgáltatásokkal foglalkozó cégek körében nőtt az elmúlt három hónap során. Azonban továbbra is a feldolgozóipari cégek várakozásai a legoptimistábbak, még ha a korábbi emelkedő trend meg is tört. Jelentős negatív irányú elmozdulás történt az előző negyedévhez képest az építőipari cégek körében is, hiszen megduplázódott a rossz üzleti helyzetet prognosztizáló vállalatok aránya körükben, a cégek 33%-ára jellemző ez most (lásd a 17. ábrát).

Az üzleti helyzethez hasonlóan az előző negyedévben megfigyeltnél borúlátóbban tekintenek a következő fél évben várható termelési szintre a cégvezetők: az előző negyedévben tapasztaltakhoz viszonyított 9 százalékpontos emelkedés után 26%-uk bízik a termelési szint növekedésében, és csak 17%-uk számít ennek csökkenésére, amely arány 1 százalékponttal magasabb az áprilisban mértnél.

Az előző negyedévben megfigyeltekkel ellentétben a létszámot, a tulajdonosi háttérrel és a gazdasági ágat tekintve most nem található olyan cégcsoport, ahol nőtt volna a várható termelési szint mutatója az elmúlt három hónapban. A cégek exporttevékenységét figyelembe véve a kisebb részben exportáló cégek esetében némi emelkedés tapasztalható: 9 százalékpontos növekedést követően 38%-uk számít a termelési szint emelkedésére, viszont 13%-uk a termelés visszaesését várja, ami 1 százalékpontnyi csökkenést jelent az előző három hónaphoz képest. A foglalkoztatottak számát tekintve továbbra sincs jelentős különbség a cégek várakozásai között, a kilátások a legjelentősebben a 20-49 fős kisvállalkozások esetében rosszabbodtak (lásd a 18. ábrát). A gazdasági ágakat figyelembe véve

megállapítható, hogy továbbra is a feldolgozóipari cégek a leginkább optimisták a várható termelési szintet illetően, bár az előző negyedévhez képest e vállalatok is pesszimistábbá váltak: körükben 32%-os a termelés bővülésében bízó cégek aránya, ami 9 százalékponttal alacsonyabb az előző negyedévben megfigyelnél (lásd a 19. ábrát).

Az üzleti helyzet és a termelési szint mellett a cégek a kapacitáskihasználás tekintetében is kedvezőtlenebb folyamatokat prognosztizálnak, mint az előző negyedévben: a vállalkozások 22%-a számít a tőkehasznosítási mutató emelkedésére, ami 13 százalékpontos csökkenés, ráadásul a kapacitáskihasználtság visszaesését a cégek 11%-a jelezte előre, amely arány 3 százalékponttal nőtt az utóbbi három hónap során.

3.7. A létszám és a beruházások várható alakulása

Nem történt számottevő változás a kis és közepes vállalkozások létszámra vonatkozó terveiben: a következő fél év során a cégek 10%-a tervez munkaerő-felvételt (az előző félévben 13% volt ez az arány), és szintén 10%-uk elbocsátást, amely arány 3 százalékponttal alacsonyabb az előző negyedévben tapasztaltaknál.

A várható létszám mutatója csökkent a legnagyobb (100-249 fős) vállalkozások körében, ahol a cégek 10%-a tervezi növelni, 16%-a pedig csökkenteni a létszámot, ami 4 százalékpontos csökkenés, illetve növekedés az előző negyedévhez képest; a többi létszámkategóriában emelkedés figyelhető meg (lásd a 21. ábrát). Az exporttevékenység tekintetében az indikátor csökkenése állapítható meg az exportáló cégek esetében, azonban a kizárólag a belpiacon értékesítő cégek mutatója javult, aminek háttérében az áll, hogy bár csak a vállalkozások 7%-a tervez létszámbővítést, 8%-uk számol létszámcsökkentéssel (előző negyedévben 12%, illetve 19% volt a megfelelő arány). Gazdasági ágak szerint vizsgálva a mutatót megállapíthatjuk, hogy az kizárólag a feldolgozóiparban növekedett, a gazdasági szolgáltatók körében stagnált, az építőipari és a kereskedelmi vállalatok esetében pedig csökkent.

A várható létszámváltozást figyelembe véve és a felvétel során kapott eredményeket a vizsgált sokaság, a több mint 9300 kis- és közepes vállalkozás egészére vetítve a következő félévben, ha a cégvezetők terveiknek megfelelően cselekednek, akkor nagyjából 9000 fővel fog csökkenni a foglalkoztatottság (lásd a 22. ábrát). Hasonló visszaesésről utoljára 2010 áprilisában számolhattunk be.

A jövőre irányuló várakozások közül egyedül a beruházási aktivitás alakulásában lehet javulásra számítani a következő hónapokban. Az eredmények szerint a cégek 31%-a nem tervez beruházást, 12%-a tervez csökkentést és 14%-a szeretné növelni beruházási aktivitását (az előző negyedévben rendre 51%, 10% és 19% volt a megfelelő arány). A beruházások bővülése a cégek méretét, exporttevékenységét és működési szektorát illetően valamennyi vállalati kategóriában megfigyelhető az építőipari vállalatokat leszámítva (lásd a 23-25. ábrát).

3.8. Az árak alakulása

A cégek válaszai alapján a kis- és közepes vállalkozások árainak további csökkenésére lehet számítani a következő félév során (lásd a 26. ábrát). A belföldi értékesítési árakat a cégek 6%-a csökkentené és 54%-uk a nem kíván változtatni. Ezzel szemben a cégek 4%-a tervezi az inflációnál jobban, 18%-uk pedig az inflációval azonos módon emelni áraikat a következő fél évben (lásd a 3.8.1. táblát).

A különböző gazdasági ágak vállalatai közül a kereskedelem területén működő cégek tervezik legnagyobb arányban emelni belföldi áraikat (lásd a 27. ábrát).

3.8.1. tábla: A cégek belföldi árainak várható alakulása, 2005. január – 2012. április

| A cég belföldi árainak várható alakulása a következő hat hónapban | | | | | | |
|-------------------------------------------------------------------|--------------------------------|------------------------------------------------|------------------------------------|------------------|------------|----------|
| | az inflációnál jobban nőnek | az inflációval azonos mértékben nőnek | az inflációnál kevésbé nőnek | nem változnak | csökkennek | Összesen |
| 2005_JAN | 7,70% | 36,60% | 17,40% | 32,40% | 5,90% | 100,00% |
| 2005_APR | 5,20% | 27,30% | 16,80% | 44,40% | 6,30% | 100,00% |
| 2005_JUL | 2,70% | 26,50% | 15,80% | 50,00% | 5,00% | 100,00% |
| 2005_OKT | 4,70% | 33,00% | 19,30% | 38,00% | 5,00% | 100,00% |
| 2006_JAN | 3,30% | 37,50% | 14,00% | 40,80% | 4,30% | 100,00% |
| 2006_APR | 4,80% | 30,00% | 16,70% | 46,80% | 1,70% | 100,00% |
| 2006_JUL | 16,10% | 32,60% | 12,60% | 34,70% | 3,90% | 100,00% |
| 2006_OKT | 13,40% | 40,10% | 22,90% | 21,20% | 2,40% | 100,00% |
| 2007_JAN | 12,20% | 40,00% | 17,63% | 28,47% | 1,69% | 100,00% |
| 2007_APR | 5,00% | 27,50% | 20,36% | 45,36% | 1,79% | 100,00% |
| 2007_JUL | 17,33% | 24,19% | 16,25% | 41,16% | 1,08% | 100,00% |
| 2007_OKT | 12,27% | 42,01% | 15,24% | 28,25% | 2,23% | 100,00% |
| 2008_JAN | 7,50% | 47,50% | 22,14% | 21,78% | 1,07% | 100,00% |
| 2008_APR | 5,32% | 34,40% | 26,95% | 32,62% | 0,71% | 100,00% |
| 2008_JUL | 6,30% | 26,30% | 17,04% | 48,52% | 1,85% | 100,00% |
| 2008_OKT | 6,67% | 33,33% | 17,65% | 36,86% | 5,49% | 100,00% |
| 2009_JAN | 12,09% | 24,54% | 13,92% | 41,03% | 8,42% | 100,00% |
| 2009_APR | 2,56% | 23,08% | 10,62% | 55,31% | 8,42% | 100,00% |
| 2009_JUL | 4,63% | 15,30% | 13,88% | 54,45% | 11,74% | 100,00% |
| 2009_OKT | 1,48% | 23,33% | 15,19% | 51,11% | 8,89% | 100,00% |
| 2010_JAN | 0,72% | 21,30% | 12,64% | 56,32% | 9,03% | 100,00% |
| 2010_APR | 3,18% | 18,73% | 16,96% | 53,00% | 8,13% | 100,00% |
| 2010_JUL | 4,17% | 18,75% | 13,54% | 55,56% | 7,99% | 100,00% |
| 2010_OKT | 3,82% | 24,65% | 15,28% | 50,00% | 6,25% | 100,00% |
| 2011_JAN | 8,93% | 29,90% | 13,40% | 43,30% | 4,47% | 100,00% |
| 2011_ÁPR | 7,96% | 21,11% | 6,92% | 55,71% | 8,30% | 100,00% |
| 2011_JUL | 4,18% | 23,34% | 15,33% | 52,96% | 4,18% | 100,00% |
| 2011_OKT | 7,61% | 35,51% | 15,58% | 38,41% | 2,90% | 100,00% |
| 2012_JAN | 7,55% | 30,58% | 21,22% | 35,97% | 4,68% | 100,00% |
| 2012_ÁPR | 6,96% | 18,32% | 13,92% | 53,48% | 7,33% | 100,00% |
| 2012_JUL | 3,50% | 18,00% | 19,4% | 53,50% | 5,60% | 100,00% |

Forrás: GVI

Táblázatok, ábrák

1. táblázat: A kis- és közepes cégek száma 2003-ban létszámcsoportok és gazdasági ágak szerint

| | Feldolgozóipar (15-37) | Építőipar (45) | Kereskedelem (50-52) | Gazdasági szolgáltatások (70-74) | Összesen |
|------------|---------------------------|-------------------|-------------------------|----------------------------------------|----------|
| 20-49 fő | 2897 | 1073 | 2008 | 293 | 6271 |
| 50-99 fő | 1071 | 254 | 502 | 73 | 1900 |
| 100-249 fő | 776 | 106 | 270 | 30 | 1182 |
| Összesen | 4744 | 1433 | 2780 | 396 | 9353 |

Forrás: KSH

2. táblázat: A cégek tervezett mintabeli száma létszámcsoportok és gazdasági ágak szerint, 2003-ban

| | Feldolgozóipar (15-37) | Építőipar (45) | Kereskedelem (50-52) | Gazdasági szolgáltatások (70-74) | Összesen | Létszám – 2003 (fő) | Arányok |
|------------------------|---------------------------|-------------------|-------------------------|----------------------------------------|----------|---------------------------|---------|
| 20-49 fő | 46 | 15 | 28 | 13 | 102 | 265,0 | 0,34 |
| 50-99 fő | 39 | 12 | 23 | 11 | 85 | 219,7 | 0,28 |
| 100-249 fő | 50 | 17 | 31 | 15 | 113 | 293,8 | 0,38 |
| összesen | 136 | 44 | 81 | 39 | 300 | 778,5 | 1,00 |
| GDP – 2003 (mrd Ft) | 925,5 | 299,4 | 553,1 | 264,9 | 2042,9 | | |
| arányok | 0,45 | 0,15 | 0,27 | 0,13 | 1,00 | | |

Forrás: KSH

3. táblázat: A válaszadó cégek megoszlása létszámcsoportok és gazdasági ágak szerint, 2006. július – 2012. július

| | Feldolgozóipar (15-37) | Építőipar -45 | Kereskedelem (50-52) | Gazdasági szolgáltatások (70-74) | Összesen |
|------------------|---------------------------|------------------|-------------------------|----------------------------------------|------------------|
| 2006-3 | | | | | |
| 20-49 fő | 15,30% | 5,00% | 9,30% | 4,70% | 34,20% |
| 50-99 fő | 12,60% | 4,00% | 7,60% | 3,70% | 27,90% |
| 100-249 fő | 16,90% | 5,60% | 10,30% | 5,00% | 37,90% |
| Összesen | 44,90% | 14,60% | 27,20% | 13,30% | 100,00% N=301 |
| 2006-4(*) | | | | | |
| 20-49 fő | 15,50% | 4,90% | 9,20% | 4,30% | 33,90% |
| 50-99 fő | 12,80% | 4,30% | 7,60% | 3,60% | 28,30% |
| 100-249 fő | 17,10% | 5,60% | 10,20% | 4,90% | 37,80% |
| Összesen | 45,40% | 14,80% | 27,00% | 12,80% | 100,00% N=304 |
| 2007-1 | | | | | |
| 20-49 fő | 15,00% | 5,30% | 9,30% | 4,30% | 33,90% |
| 50-99 fő | 12,60% | 4,30% | 7,60% | 4,30% | 28,90% |
| 100-249 fő | 16,90% | 6,00% | 10,30% | 4,00% | 37,20% |
| Összesen | 44,50% | 15,60% | 27,20% | 12,60% | 100,00% N=301 |
| 2007-2 | | | | | |
| 20-49 fő | 15,20% | 5,00% | 9,30% | 4,30% | 33,80% |
| 50-99 fő | 12,60% | 4,00% | 7,60% | 3,60% | 27,80% |
| 100-249 fő | 16,90% | 5,60% | 10,30% | 5,60% | 38,40% |
| Összesen | 44,70% | 14,60% | 27,20% | 13,60% | 100,00% N=302 |
| 2007-3 | | | | | |
| 20-49 fő | 15,30% | 5,00% | 9,30% | 4,30% | 34,00% |
| 50-99 fő | 12,70% | 4,00% | 7,70% | 3,70% | 28,00% |
| 100-249 fő | 17,00% | 5,70% | 10,30% | 5,00% | 38,00% |
| Összesen | 45,00% | 14,70% | 27,30% | 13,00% | 100,00% N=300 |
| 2007-4 | | | | | |
| 20-49 fő | 15,00% | 5,00% | 9,60% | 4,00% | 33,60% |
| 50-99 fő | 13,00% | 4,00% | 7,60% | 3,70% | 28,20% |
| 100-249 fő | 16,90% | 6,00% | 10,30% | 5,00% | 38,20% |
| Összesen | 44,90% | 15,00% | 27,60% | 12,60% | 100,00% N=301 |
| 2008-1 | | | | | |
| 20-49 fő | 15,40% | 5,00% | 9,00% | 4,30% | 33,80% |
| 50-99 fő | 12,70% | 4,00% | 7,70% | 3,70% | 28,10% |
| 100-249 fő | 17,10% | 5,70% | 10,40% | 5,00% | 38,10% |
| Összesen | 45,20% | 14,70% | 27,10% | 13,00% | 100,00% N=299 |

| | Feldolgozóipar | Építőipar | Kereskedelem | Gazdasági szolgáltatások | Összesen |
|---------------|----------------|-----------|--------------|--------------------------|------------------|
| 2008-2 | | | | | |
| 20-49 fő | 15,30% | 5,00% | 9,30% | 4,30% | 34,00% |
| 50-99 fő | 12,70% | 4,00% | 7,70% | 3,70% | 28,00% |
| 100-249 fő | 17,00% | 5,70% | 10,30% | 5,00% | 38,00% |
| Összesen | 45,00% | 14,70% | 27,30% | 13,00% | 100,00% N=300 |
| 2008-3 | | | | | |
| 20-49 fő | 15,30% | 5,00% | 9,30% | 4,30% | 34,00% |
| 50-99 fő | 12,70% | 4,00% | 7,70% | 3,70% | 28,00% |
| 100-249 fő | 17,00% | 5,70% | 10,30% | 5,00% | 38,00% |
| Összesen | 45,00% | 14,70% | 27,30% | 13,00% | 100,00% N=300 |
| 2008-4 | | | | | |
| 20-49 fő | 15,30% | 5,00% | 9,30% | 4,30% | 34,00% |
| 50-99 fő | 12,70% | 4,00% | 7,70% | 3,70% | 28,00% |
| 100-249 fő | 17,00% | 5,70% | 10,30% | 5,00% | 38,00% |
| Összesen | 45,00% | 14,70% | 27,30% | 13,00% | 100,00% N=300 |
| 2009-1 | | | | | |
| 20-49 fő | 15,30% | 5,00% | 9,30% | 4,60% | 34,00% |
| 50-99 fő | 12,00% | 4,00% | 7,60% | 3,00% | 27,00% |
| 100-249 fő | 17,60% | 5,30% | 10,30% | 6,00% | 39,00% |
| Összesen | 44,90% | 14,30% | 27,20% | 13,60% | 100,00% N=301 |
| 2009-2 | | | | | |
| 20-49 fő | 15,30% | 5,00% | 9,30% | 4,30% | 34,00% |
| 50-99 fő | 12,70% | 4,00% | 7,70% | 3,70% | 28,00% |
| 100-249 fő | 17,00% | 5,70% | 10,30% | 5,00% | 38,00% |
| Összesen | 45,00% | 14,70% | 27,30% | 13,00% | 100,00% N=300 |
| 2009-3 | | | | | |
| 20-49 fő | 15,10% | 4,90% | 9,50% | 4,30% | 33,90% |
| 50-99 fő | 12,80% | 3,90% | 7,60% | 3,60% | 28,00% |
| 100-249 fő | 17,40% | 5,60% | 10,20% | 4,90% | 38,20% |
| Összesen | 45,40% | 14,50% | 27,30% | 12,80% | 100,00% N=304 |
| 2009-4 | | | | | |
| 20-49 fő | 15,38% | 5,02% | 9,36% | 4,01% | 33,78% |
| 50-99 fő | 12,71% | 4,35% | 7,36% | 3,68% | 28,09% |
| 100-249 fő | 16,72% | 5,69% | 10,70% | 5,02% | 38,13% |
| Összesen | 44,82% | 15,05% | 27,42% | 12,71% | 100,00% N=299 |
| 2010-1 | | | | | |
| 20-49 fő | 15,51% | 4,95% | 10,23% | 4,29% | 34,98% |
| 50-99 fő | 12,54% | 3,96% | 7,59% | 3,63% | 27,72% |
| 100-249 fő | 16,83% | 5,28% | 10,23% | 4,95% | 37,29% |
| Összesen | 44,88% | 14,19% | 28,05% | 12,87% | 100,00% N=303 |

| | Feldolgozóipar | Építőipar | Kereskedelem | Gazdasági szolgáltatások | Összesen |
|---------------|----------------|-----------|--------------|--------------------------|----------|
| 2010-2 | | | | | |
| 20-49 fő | 14,19% | 3,46% | 10,38% | 2,42% | 30,45% |
| 50-99 fő | 13,15% | 7,96% | 7,27% | 4,84% | 33,22% |
| 100-249 fő | 19,03% | 4,15% | 8,30% | 4,84% | 36,33% |
| Összesen | 46,37% | 15,57% | 25,95% | 12,11% | 100,00% |
| | | | | | N=289 |
| 2010-3 | | | | | |
| 20-49 fő | 15,18% | 4,95% | 8,91% | 2,97% | 32,01% |
| 50-99 fő | 14,52% | 3,30% | 7,92% | 3,96% | 29,70% |
| 100-249 fő | 18,15% | 5,94% | 9,57% | 4,62% | 38,28% |
| Összesen | 47,85% | 14,19% | 26,40% | 11,55% | 100,00% |
| | | | | | N=303 |
| 2010-4 | | | | | |
| 20-49 fő | 15,18% | 4,95% | 9,24% | 3,96% | 33,33% |
| 50-99 fő | 13,86% | 3,96% | 6,93% | 3,63% | 28,38% |
| 100-249 fő | 17,49% | 6,93% | 8,91% | 4,95% | 38,28% |
| Összesen | 46,53% | 15,84% | 25,08% | 12,54% | 100,00% |
| | | | | | N=303 |
| 2011-1 | | | | | |
| 20-49 fő | 15,41% | 5,25% | 8,20% | 3,93% | 32,79% |
| 50-99 fő | 13,77% | 3,61% | 7,54% | 3,93% | 28,85% |
| 100-249 fő | 16,72% | 5,90% | 9,51% | 6,23% | 38,36% |
| Összesen | 45,90% | 14,75% | 25,25% | 14,10% | 100,00% |
| | | | | | N=305 |
| 2011-2 | | | | | |
| 20-49 fő | 15,71% | 4,81% | 8,01% | 3,21% | 31,73% |
| 50-99 fő | 12,82% | 4,49% | 7,37% | 3,85% | 28,53% |
| 100-249 fő | 17,95% | 7,05% | 10,26% | 4,49% | 39,74% |
| Összesen | 46,47% | 16,35% | 25,64% | 11,54% | 100,00% |
| | | | | | N=312 |
| 2011-3 | | | | | |
| 20-49 fő | 15,61% | 4,98% | 8,31% | 3,99% | 32,89% |
| 50-99 fő | 13,29% | 3,99% | 7,64% | 3,99% | 28,90% |
| 100-249 fő | 17,28% | 6,64% | 8,97% | 5,32% | 38,21% |
| Összesen | 46,18% | 15,61% | 24,92% | 13,29% | 100,00% |
| | | | | | N=301 |
| 2011-4 | | | | | |
| 20-49 fő | 15,70% | 5,00% | 8,40% | 3,70% | 32,80% |
| 50-99 fő | 13,00% | 4,00% | 8,00% | 4,00% | 29,10% |
| 100-249 fő | 17,10% | 6,70% | 8,70% | 5,70% | 38,10% |
| Összesen | 45,80% | 15,70% | 25,10% | 13,40% | 100,00% |
| | | | | | N=299 |

| | Feldolgozóipar | Építőipar | Kereskedelem | Gazdasági szolgáltatások | Összesen |
|---------------|----------------|-----------|--------------|--------------------------|----------|
| 2012-1 | | | | | |
| 20-49 fő | 15,05% | 5,02% | 8,03% | 4,35% | 32,44% |
| 50-99 fő | 14,38% | 4,01% | 7,36% | 3,68% | 29,43% |
| 100-249 fő | 17,73% | 6,69% | 9,03% | 4,68% | 38,13% |
| Összesen | 47,16% | 15,72% | 24,41% | 12,71% | 100,00% |
| | | | | | N=299 |
| 2012-2 | | | | | |
| 20-49 fő | 15,0% | 5,0% | 9,0% | 4,0% | 33,0% |
| 50-99 fő | 13,0% | 4,0% | 8,0% | 4,0% | 29,0% |
| 100-249 fő | 17,0% | 6,0% | 10,0% | 5,0% | 38,0% |
| Összesen | 45,0% | 15,0% | 27,0% | 13,0% | 100,0% |
| | | | | | N=300 |
| 2012-3 | | | | | |
| 20-49 fő | 14,9% | 5,0% | 8,9% | 4,0% | 32,8% |
| 50-99 fő | 13,2% | 4,0% | 7,9% | 4,0% | 29,1% |
| 100-249 fő | 17,2% | 6,0% | 9,9% | 5,0% | 38,1% |
| Összesen | 45,4% | 14,9% | 26,8% | 12,9% | 100,0% |
| | | | | | N=300 |

*: *Súlyozott adatok*

4. táblázat: A megkérdezett KKV-k megoszlása a külföldi tulajdon aránya szerint
2005.01 – 2012.07

| | ,00 nincs külföldi tul. | ,50 részben külföldi | 1,00 tisztán külföldi tul. | Összesen |
|-------------------|----------------------------|-------------------------|-------------------------------|----------|
| 2005. január | 77,3% | 6,4% | 16,4% | 100,0% |
| 2005. április | 74,1% | 7,7% | 18,2% | 100,0% |
| 2005. július | 77,1% | 8,7% | 14,2% | 100,0% |
| 2005. október | 76,5% | 6,4% | 17,0% | 100,0% |
| 2006. január | 77,3% | 6,8% | 15,9% | 100,0% |
| 2006. április | 76,6% | 7,8% | 15,6% | 100,0% |
| 2006. július | 77,7% | 8,0% | 14,3% | 100,0% |
| 2006. október (*) | 72,9% | 11,9% | 15,2% | 100,0% |
| 2007. január | 73,7% | 11,3% | 15,0% | 100,0% |
| 2007. április | 75,7% | 10,0% | 14,3% | 100,0% |
| 2007. július | 73,2% | 8,4% | 18,5% | 100,0% |
| 2007. október | 76,1% | 8,6% | 15,3% | 100,0% |
| 2008. január | 73,2% | 10,4% | 16,4% | 100,0% |
| 2008. április | 72,3% | 9,3% | 18,3% | 100,0% |
| 2008. július | 76,7% | 7,3% | 16,0% | 100,0% |
| 2008. október | 72,7% | 6,7% | 20,5% | 100,0% |
| 2009. január | 73,6% | 10,4% | 16,1% | 100,0% |
| 2009. április | 68,8% | 7,7% | 23,5% | 100,0% |
| 2009. július | 71,4% | 11,0% | 17,6% | 100,0% |
| 2009. október | 72,0% | 8,0% | 20,0% | 100,0% |
| 2010. január | 69,3% | 10,2% | 20,5% | 100,0% |
| 2010. április | 68,1% | 11,5% | 20,5% | 100,0% |
| 2010. július | 79,3% | 5,5% | 15,2% | 100,0% |
| 2010. október | 79,3% | 3,3% | 17,4% | 100,0% |
| 2011. január | 74,7% | 7,4% | 17,8% | 100,0% |
| 2011. április | 71,4% | 7,5% | 21,1% | 100,0% |
| 2011. július | 74,9% | 6,7% | 18,4% | 100,0% |
| 2011. október | 77,6% | 3,7% | 18,6% | 100,0% |
| 2012. január | 71,7% | 8,9% | 19,5% | 100,0% |
| 2012. április | 75,2% | 4,4% | 20,5% | 100,0% |
| 2012. július | 76,7% | 5,0% | 18,3% | 100,0% |

*: *Súlyozott adatok*

5. táblázat: A megkérdezett KKV-k megoszlása gazdasági ágak szerint
2005.01 – 2012.07

| | 1,00 feldolgozóipar | 2,00 építőipar | 3,00 kereskedelem | 4,00 gazdasági szolgáltatás | Összesen |
|-------------------|------------------------|-------------------|----------------------|-----------------------------------|----------|
| 2005. január | 45,2% | 14,6% | 27,2% | 13,0% | 100,0% |
| 2005. április | 44,7% | 14,7% | 27,7% | 13,0% | 100,0% |
| 2005. július | 44,6% | 15,4% | 26,9% | 13,1% | 100,0% |
| 2005. október | 44,4% | 15,1% | 27,3% | 13,2% | 100,0% |
| 2006. január | 44,5% | 14,8% | 27,4% | 13,2% | 100,0% |
| 2006. április | 44,2% | 15,1% | 27,2% | 13,5% | 100,0% |
| 2006. július | 44,9% | 14,6% | 27,2% | 13,3% | 100,0% |
| 2006. október (*) | 45,4% | 14,8% | 27,0% | 12,8% | 100,0% |
| 2007. január | 44,5% | 15,6% | 27,2% | 12,6% | 100,0% |
| 2007. április | 44,7% | 14,6% | 27,2% | 13,6% | 100,0% |
| 2007. július | 45,0% | 14,7% | 27,3% | 13,0% | 100,0% |
| 2007. október | 44,9% | 15,0% | 27,6% | 12,6% | 100,0% |
| 2008. január | 45,2% | 14,7% | 27,1% | 13,0% | 100,0% |
| 2008. április | 45,0% | 14,7% | 27,3% | 13,0% | 100,0% |
| 2008. július | 45,0% | 14,7% | 27,3% | 13,0% | 100,0% |
| 2008. október | 45,0% | 14,7% | 27,3% | 13,0% | 100,0% |
| 2009. január | 44,9% | 14,3% | 27,2% | 13,6% | 100,0% |
| 2009. április | 45,0% | 14,7% | 27,3% | 13,0% | 100,0% |
| 2009. július | 45,4% | 14,5% | 27,3% | 12,8% | 100,0% |
| 2009. október | 44,8% | 15,1% | 27,4% | 12,7% | 100,0% |
| 2010. január | 44,9% | 14,2% | 28,1% | 12,9% | 100,0% |
| 2010. április | 46,4% | 15,6% | 26,0% | 12,1% | 100,0% |
| 2010. július | 47,9% | 14,2% | 26,4% | 11,6% | 100,0% |
| 2010. október | 46,5% | 15,8% | 25,1% | 12,5% | 100,0% |
| 2011. január | 45,9% | 14,8% | 25,2% | 14,1% | 100,0% |
| 2011. április | 46,5% | 16,3% | 25,6% | 11,5% | 100,0% |
| 2011. július | 46,2% | 15,6% | 24,9% | 13,3% | 100,0% |
| 2011. október | 45,8% | 15,7% | 25,1% | 13,4% | 100,0% |
| 2012. január | 47,2% | 15,7% | 24,4% | 12,7% | 100,0% |
| 2012. április | 45,0% | 15,0% | 27,0% | 13,0% | 100,0% |
| 2012. július | 45,4% | 14,9% | 26,8% | 12,9% | 100,0% |

*: *Súlyozott adatok*

6. táblázat: A megkérdezett KKV-k megoszlása az export árbevételen belüli aránya szerint, 2005.01 – 2012.07

| | ,00 nincs export | 1,00 x – 50% | 2,00 51-% | Összesen |
|-------------------|---------------------|-----------------|--------------|----------|
| 2005. január | 55,0% | 32,9% | 12,1% | 100,0% |
| 2005. április | 56,2% | 31,4% | 12,4% | 100,0% |
| 2005. július | 54,0% | 33,1% | 12,9% | 100,0% |
| 2005. október | 59,5% | 26,1% | 14,4% | 100,0% |
| 2006. január | 59,7% | 25,2% | 15,2% | 100,0% |
| 2006. április | 55,9% | 28,9% | 15,1% | 100,0% |
| 2006. július | 56,5% | 26,4% | 17,1% | 100,0% |
| 2006. október (*) | 58,7% | 30,3% | 11,0% | 100,0% |
| 2007. január | 51,9% | 31,6% | 16,5% | 100,0% |
| 2007. április | 50,8% | 29,2% | 19,9% | 100,0% |
| 2007. július | 52,5% | 29,1% | 18,4% | 100,0% |
| 2007. október | 51,3% | 30,0% | 18,7% | 100,0% |
| 2008. január | 48,2% | 31,4% | 20,4% | 100,0% |
| 2008. április | 49,8% | 34,8% | 15,4% | 100,0% |
| 2008. július | 51,5% | 30,5% | 18,0% | 100,0% |
| 2008. október | 50,2% | 31,9% | 18,0% | 100,0% |
| 2009. január | 46,8% | 34,7% | 18,5% | 100,0% |
| 2009. április | 46,2% | 33,8% | 20,1% | 100,0% |
| 2009. július | 49,0% | 34,8% | 16,2% | 100,0% |
| 2009. október | 47,0% | 33,6% | 19,5% | 100,0% |
| 2010. január | 46,5% | 34,4% | 19,1% | 100,0% |
| 2010. április | 39,2% | 38,9% | 21,9% | 100,0% |
| 2010. július | 46,5% | 36,5% | 16,9% | 100,0% |
| 2010. október | 48,5% | 34,6% | 16,9% | 100,0% |
| 2011. január | 50,0% | 31,0% | 19,0% | 100,0% |
| 2011. április | 50,0% | 28,4% | 21,6% | 100,0% |
| 2011. július | 49,0% | 31,5% | 19,5% | 100,0% |
| 2011. október | 44,6% | 33,8% | 21,6% | 100,0% |
| 2012. január | 44,3% | 30,2% | 25,5% | 100,0% |
| 2012. április | 43,7% | 32,0% | 24,3% | 100,0% |
| 2012. július | 51,8% | 26,2% | 21,9% | 100,0% |

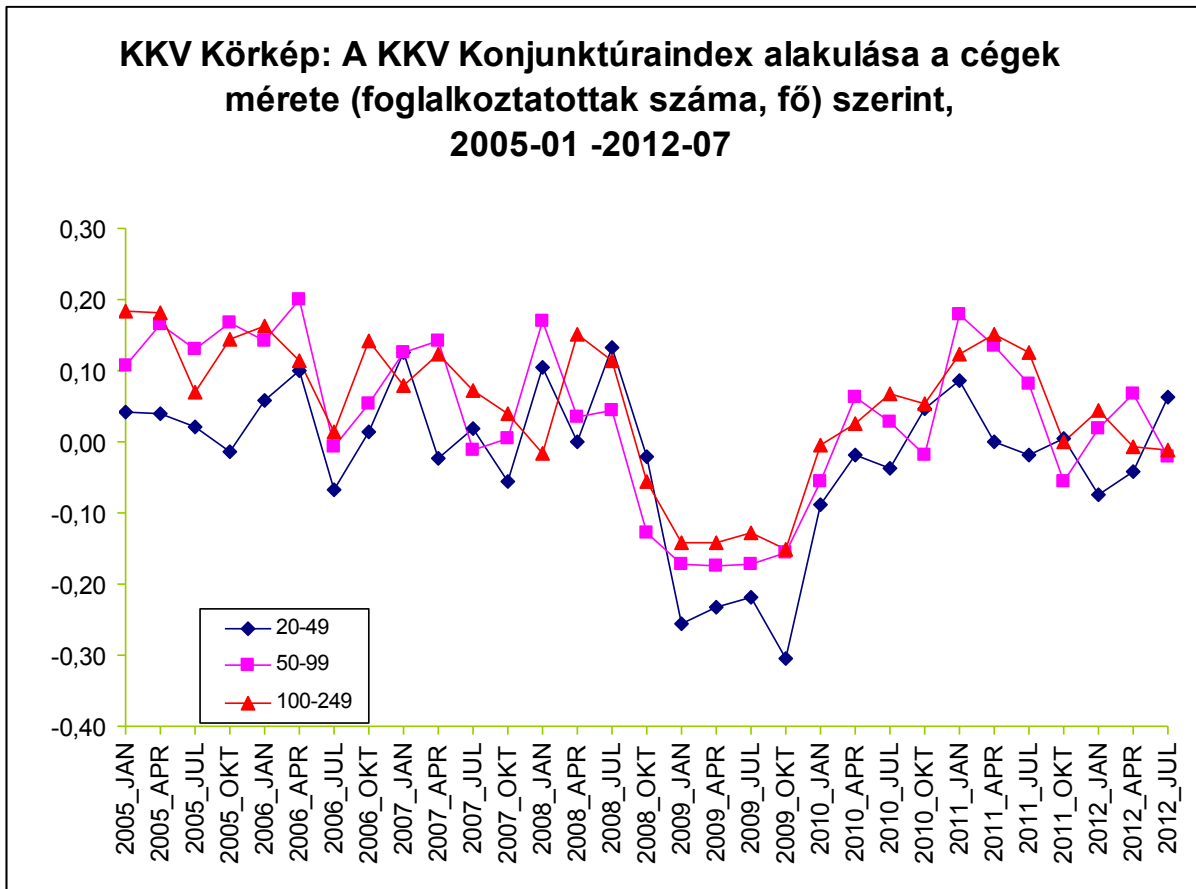
*: Súlyozott adatok

7. táblázat: A megkérdezett KKV-k megoszlása létszámkategóriák szerint
2005.01 – 2012.07

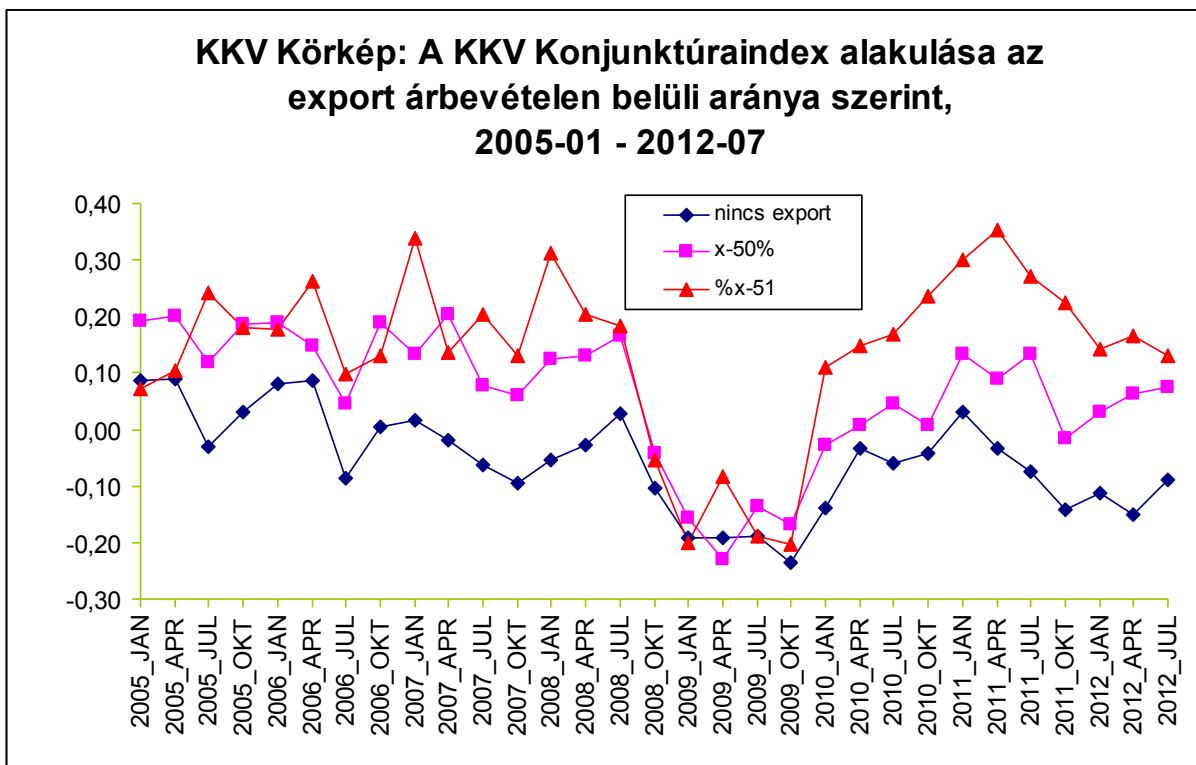
| | 1,00 20-49 fő | 2,00 50-99 fő | 3,00 100-249 fő | Összesen |
|-------------------|------------------|------------------|--------------------|----------|
| 2005. január | 33,9% | 28,2% | 37,9% | 100,0% |
| 2005. április | 34,3% | 28,0% | 37,7% | 100,0% |
| 2005. július | 33,7% | 28,2% | 38,1% | 100,0% |
| 2005. október | 34,4% | 28,9% | 36,7% | 100,0% |
| 2006. január | 33,9% | 28,4% | 37,7% | 100,0% |
| 2006. április | 34,0% | 28,2% | 37,8% | 100,0% |
| 2006. július | 34,2% | 27,9% | 37,9% | 100,0% |
| 2006. október (*) | 33,9% | 28,3% | 37,8% | 100,0% |
| 2007. január | 33,9% | 28,9% | 37,2% | 100,0% |
| 2007. április | 33,8% | 27,8% | 38,4% | 100,0% |
| 2007. július | 34,0% | 28,0% | 38,0% | 100,0% |
| 2007. október | 33,6% | 28,2% | 38,2% | 100,0% |
| 2008. január | 33,8% | 28,1% | 38,1% | 100,0% |
| 2008. április | 34,0% | 28,0% | 38,0% | 100,0% |
| 2008. július | 34,0% | 28,0% | 38,0% | 100,0% |
| 2008. október | 34,0% | 28,0% | 38,0% | 100,0% |
| 2009. január | 34,2% | 26,6% | 39,2% | 100,0% |
| 2009. április | 34,0% | 28,0% | 38,0% | 100,0% |
| 2009. július | 33,9% | 28,0% | 38,2% | 100,0% |
| 2009. október | 33,8% | 28,1% | 38,1% | 100,0% |
| 2010. január | 35,0% | 27,7% | 37,3% | 100,0% |
| 2010. április | 30,7% | 33,1% | 36,2% | 100,0% |
| 2010. július | 32,0% | 29,7% | 38,3% | 100,0% |
| 2010. október | 33,2% | 28,6% | 38,2% | 100,0% |
| 2011. január | 32,8% | 28,9% | 38,4% | 100,0% |
| 2011. április | 31,7% | 28,5% | 39,7% | 100,0% |
| 2011. július | 32,9% | 28,9% | 38,2% | 100,0% |
| 2011. október | 32,8% | 29,1% | 38,1% | 100,0% |
| 2012. január | 32,4% | 29,4% | 38,1% | 100,0% |
| 2012. április | 33,0% | 29,0% | 38,0% | 100,0% |
| 2012. július | 32,8% | 29,1% | 38,1% | 100,0% |

*: Súlyozott adatok

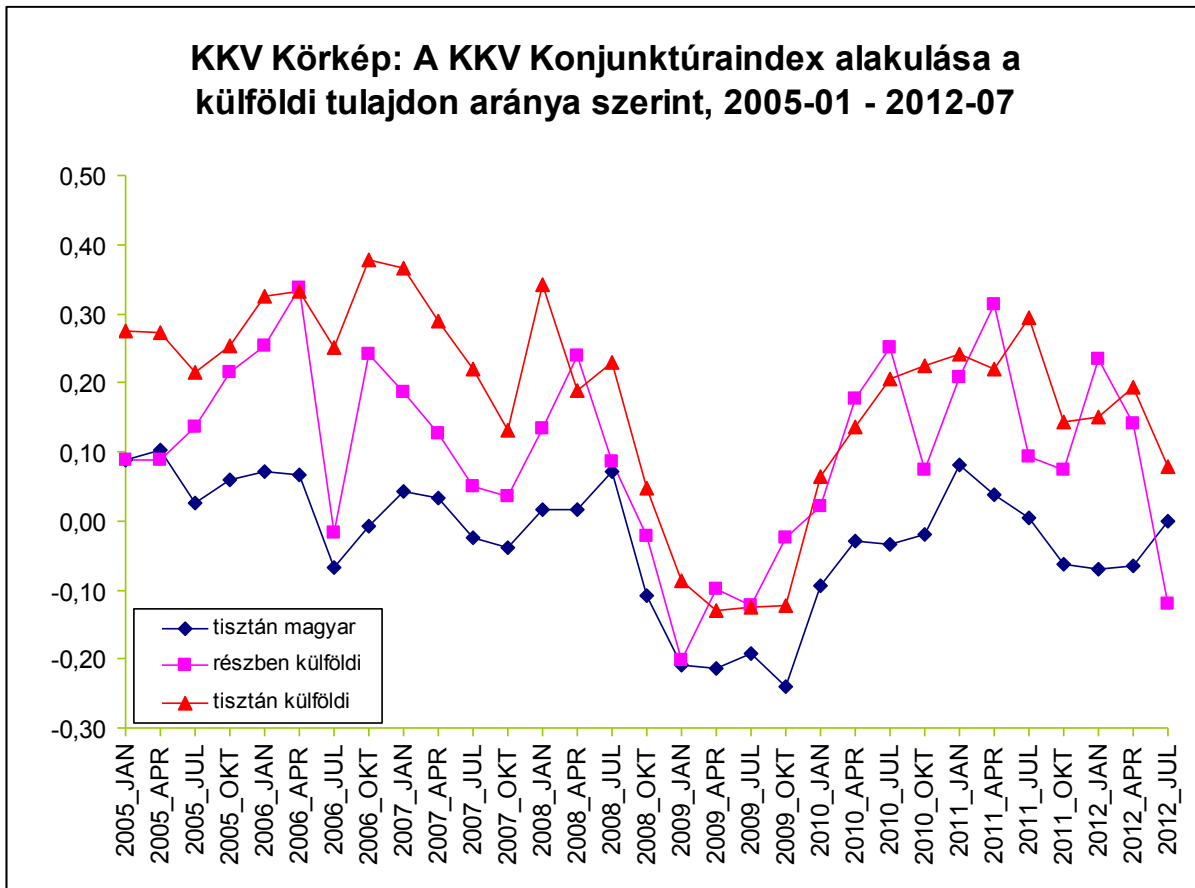
1. ábra: A KKV Konjunktúraindex alakulása a cégek nagysága szerint, 2005.01 - 2012.07



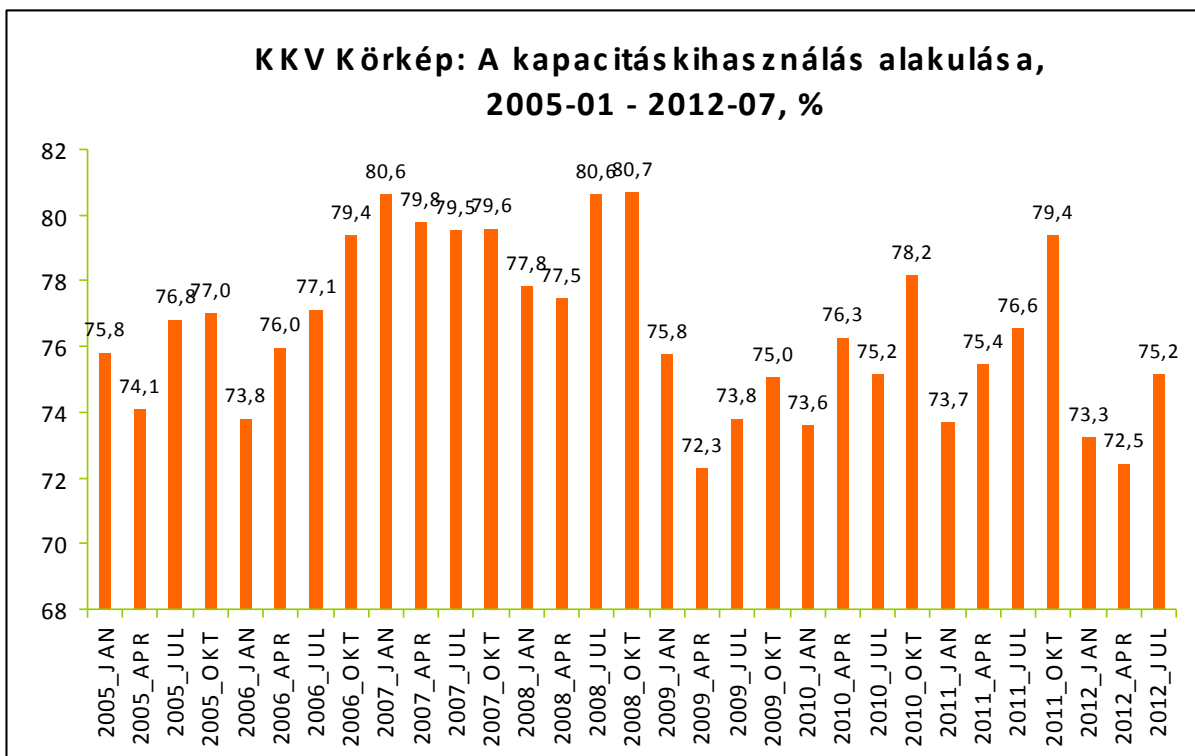
2. ábra: A KKV Konjunktúraindex alakulása az export árbevételen belüli aránya szerint, 2005.01 - 2012.07



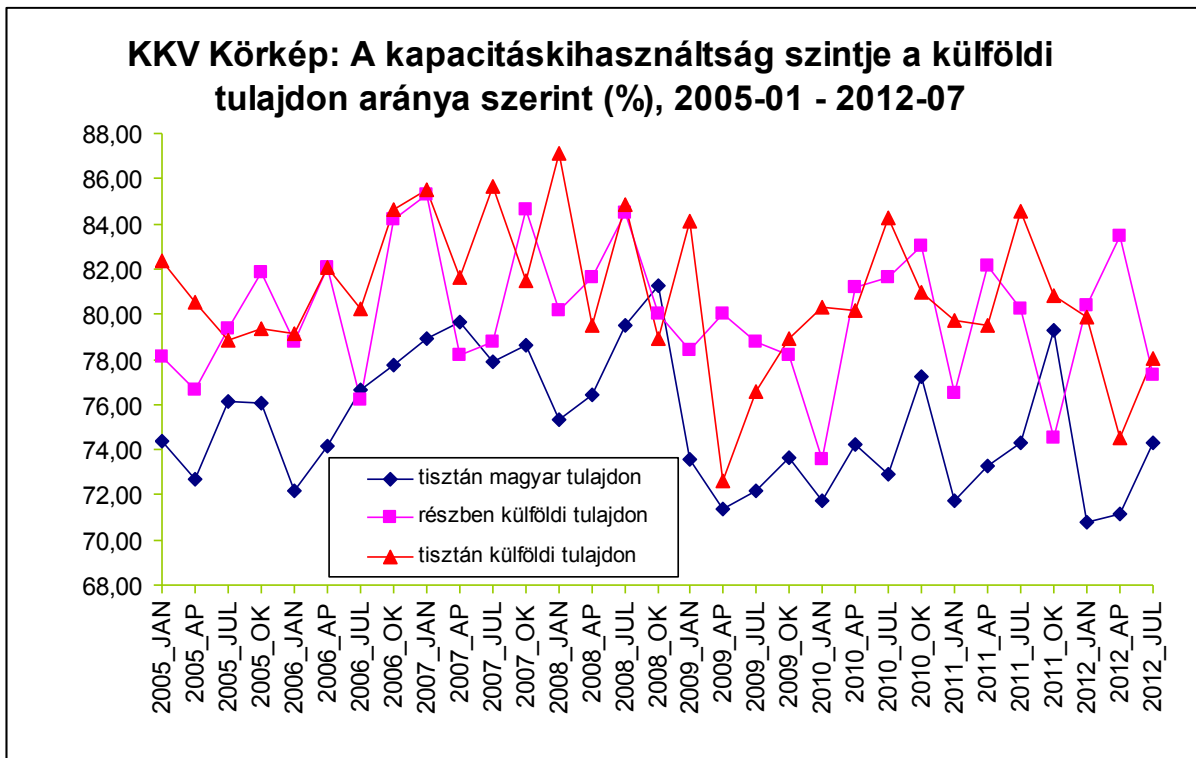
3. ábra: A KKV Konjunktúra Index alakulása a külföldi tulajdon aránya szerint, 2005.01 – 2012.07



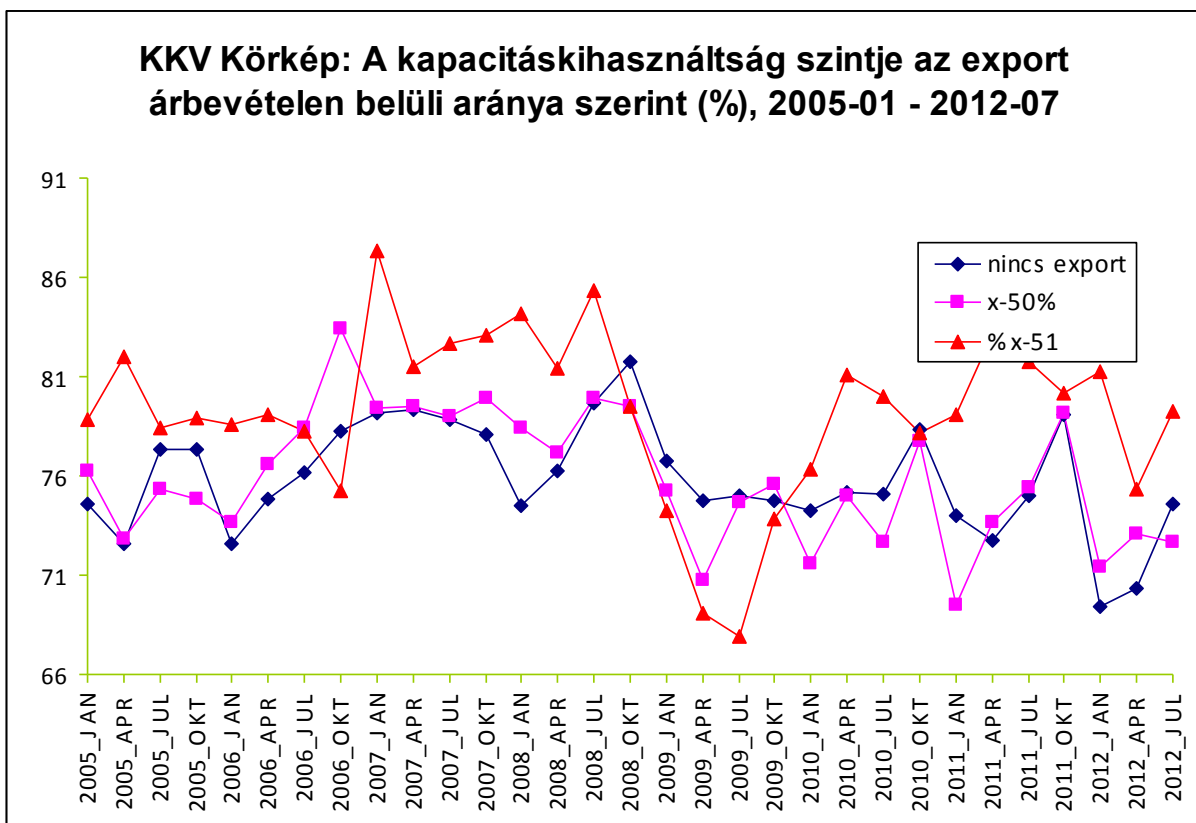
4. ábra: Az átlagos kapacitáskihasználás alakulása, 2005.01 – 2012.07



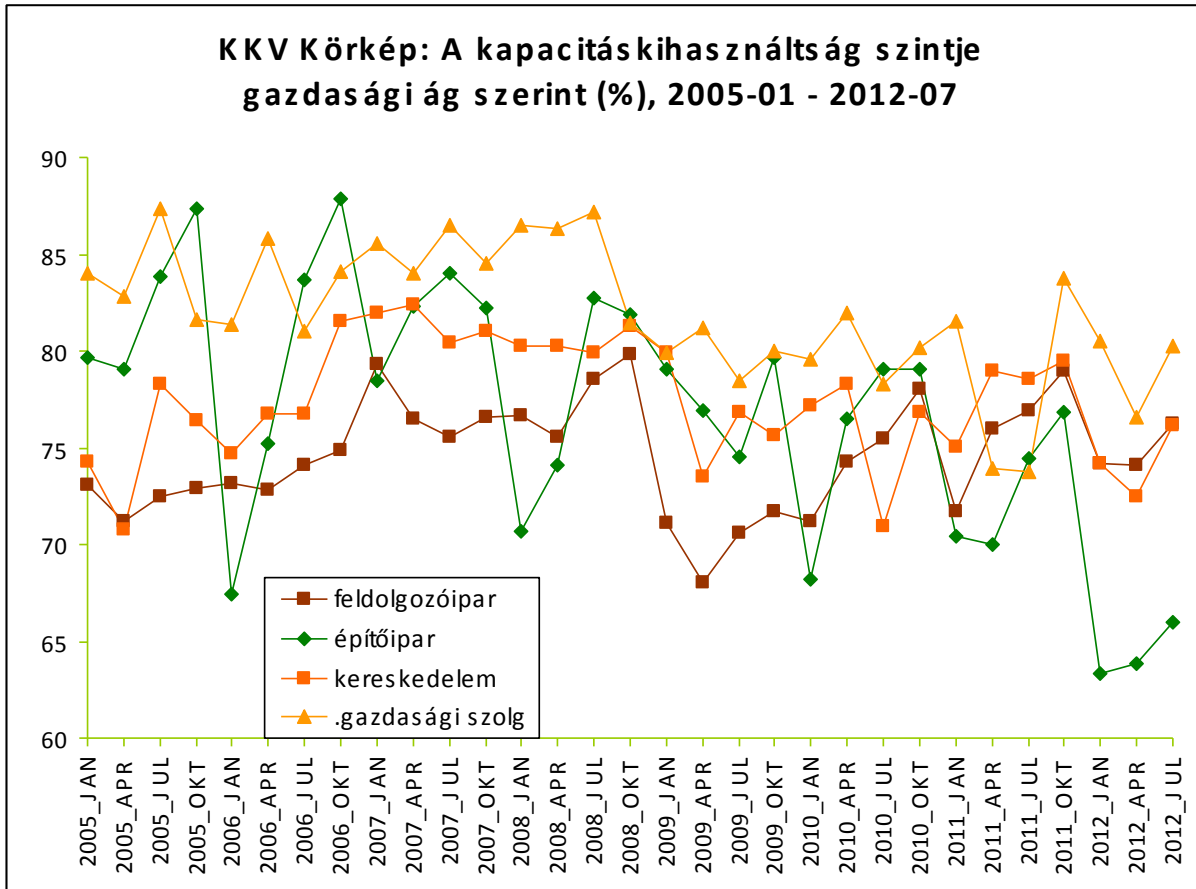
5. ábra: Az átlagos kapacitáskihasználás alakulása a külföldi tulajdon aránya szerint, 2005.01 – 2012.07



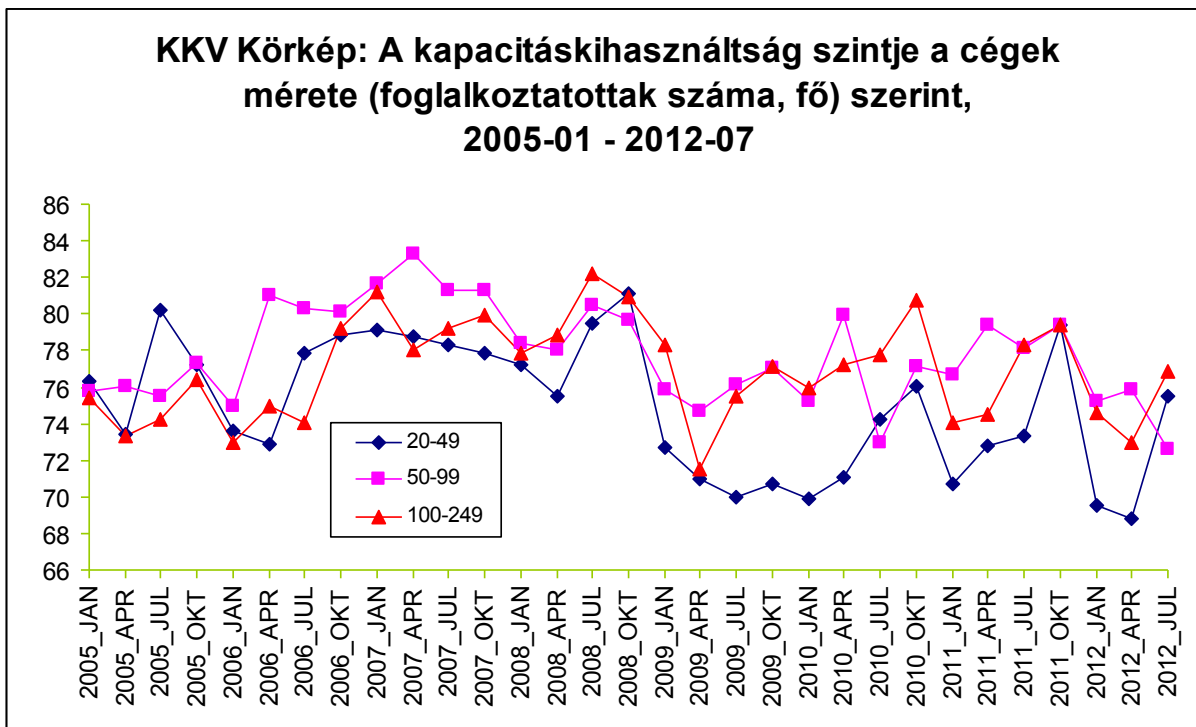
6. ábra: Az átlagos kapacitáskihasználás alakulása az export aránya szerint 2005.01 – 2012.07



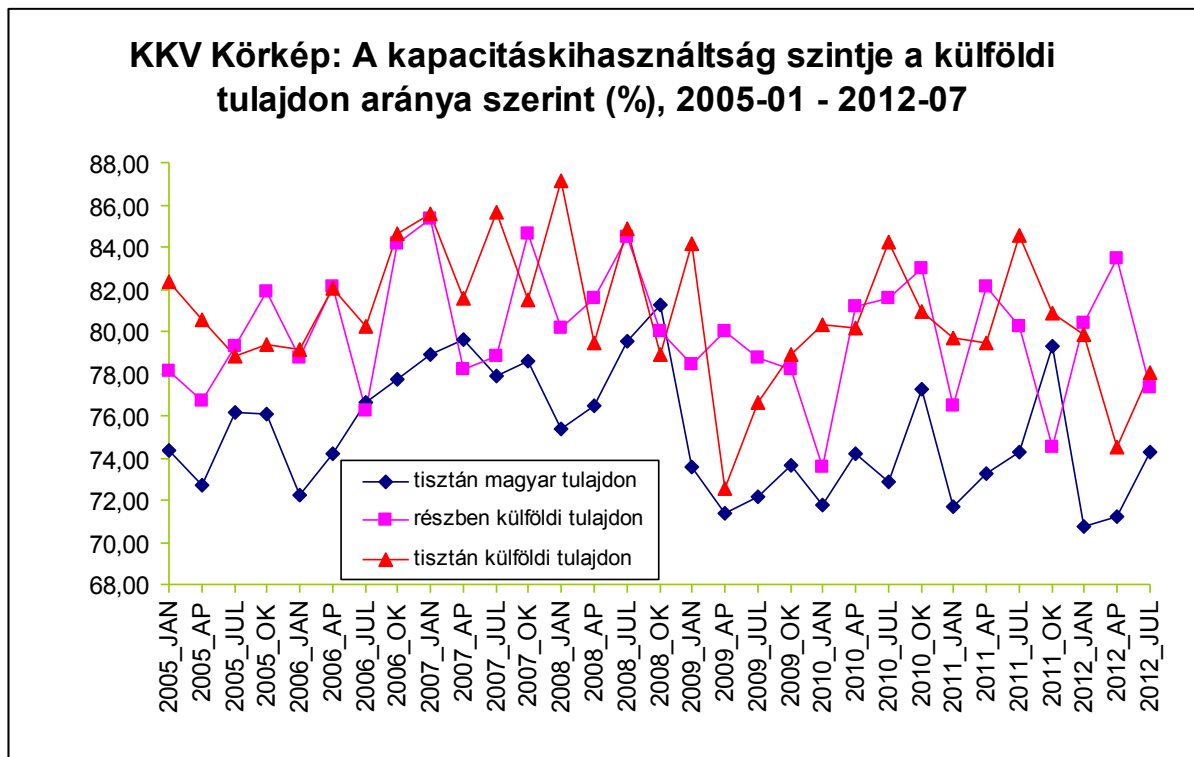
7. ábra: Az átlagos kapacitáskihasználás gazdasági ágak szerint, 2005.01 – 2012.07



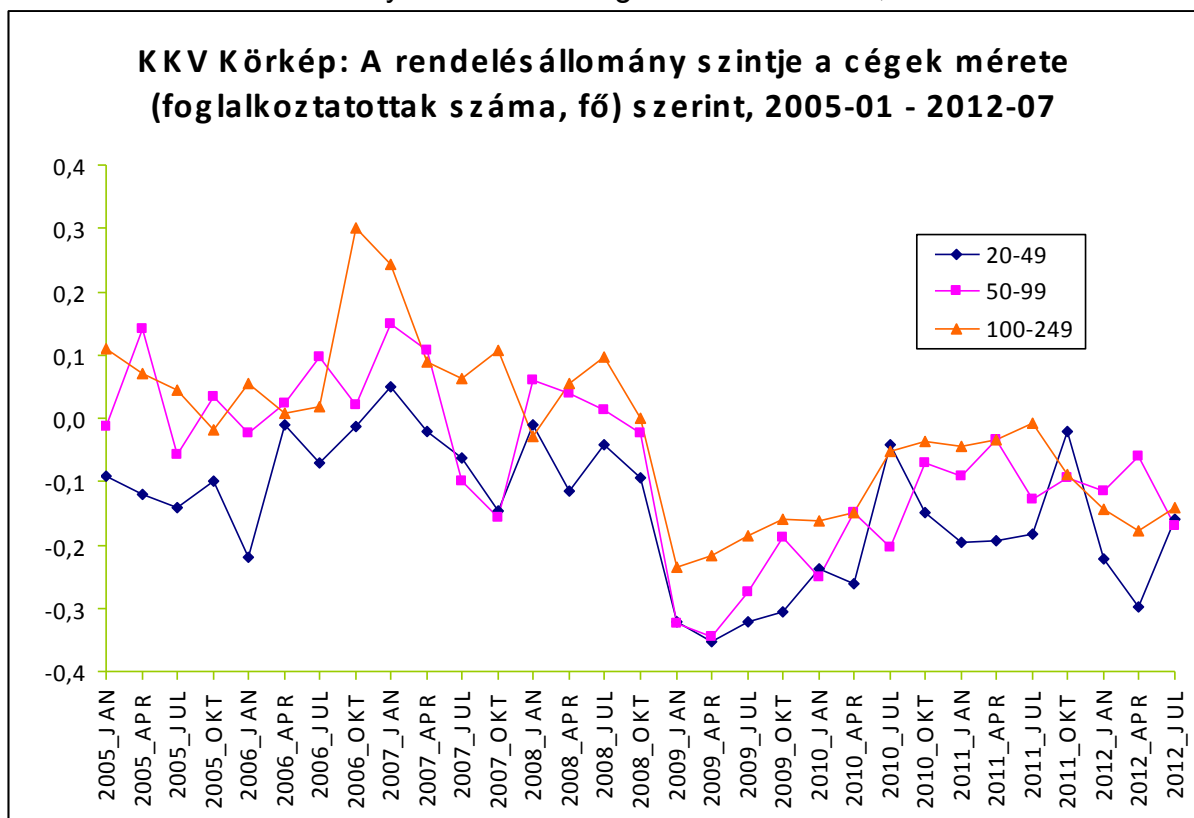
8. ábra: Az átlagos kapacitáskihasználás alakulása a cégek mérete szerint 2005.01 – 2012.07



9. ábra: A rendelésállomány alakulása a külföldi tulajdon aránya szerint, 2005.01 – 2012.07

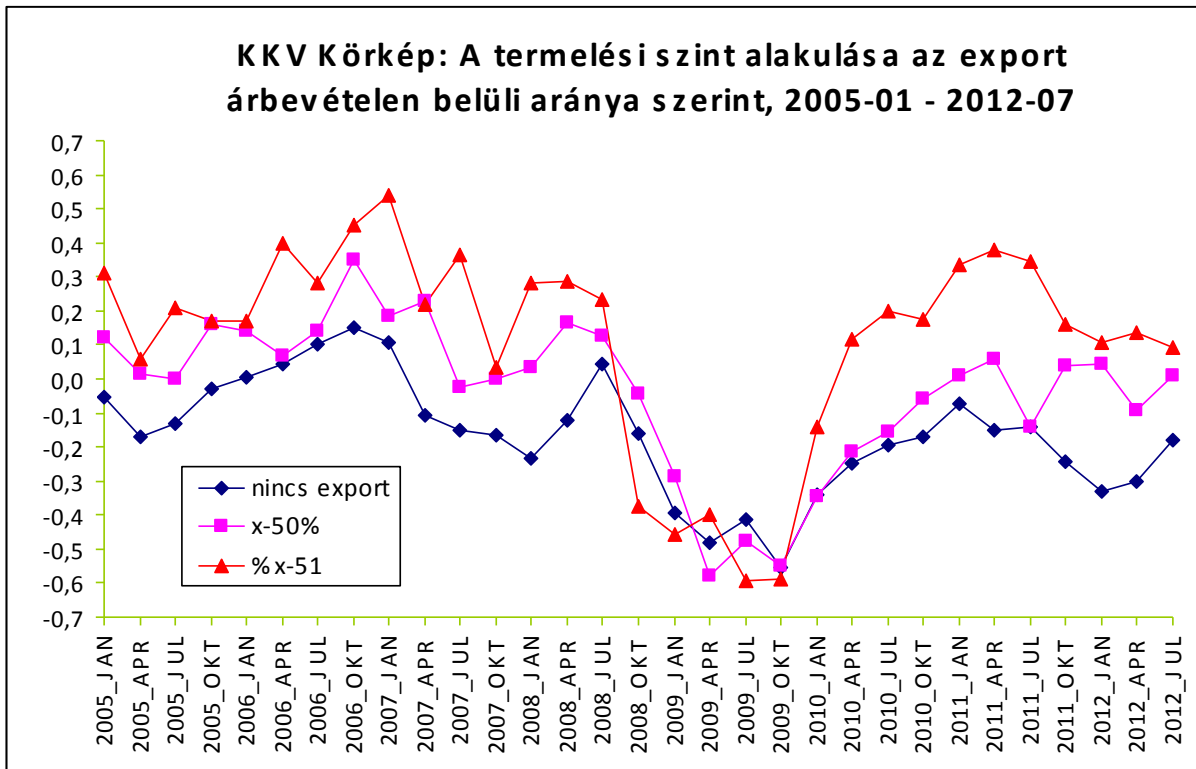


10. ábra: A rendelésállomány alakulása a cégek mérete szerint, 2005.01 – 2012.07



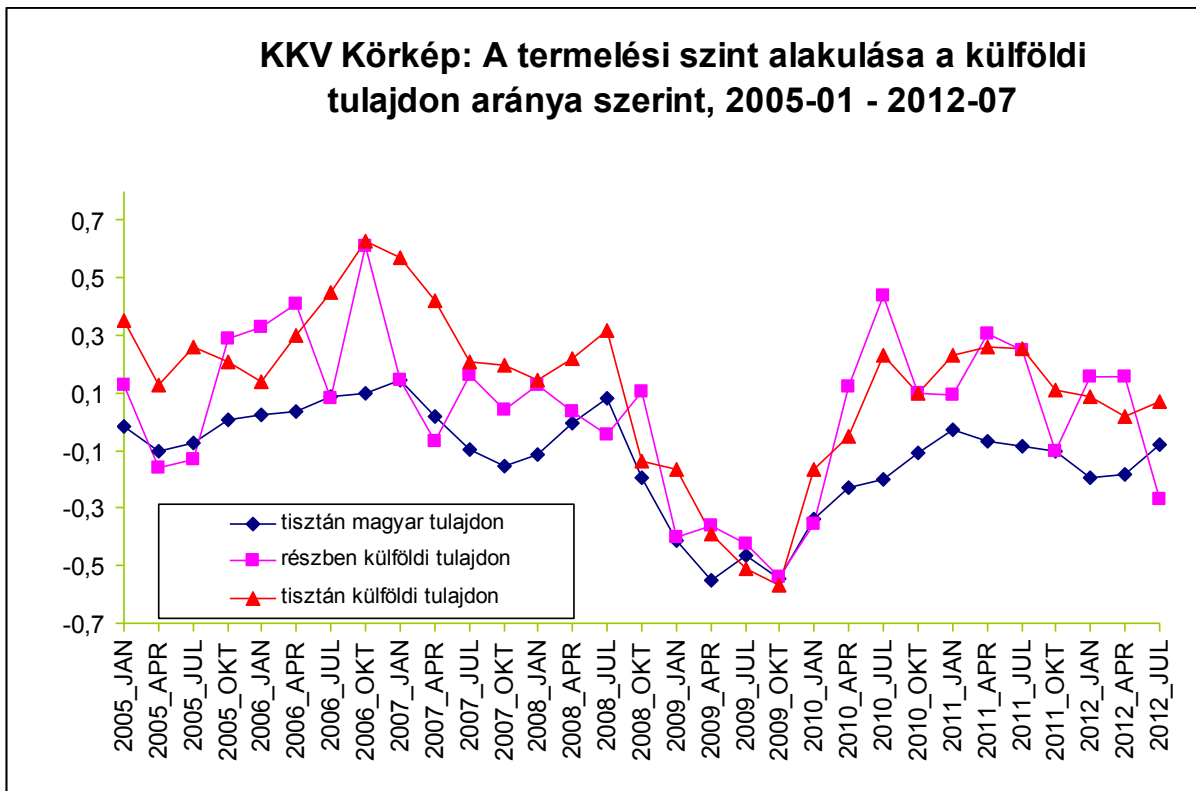
Megjegyzés: az ábra y tengelyén az értékek -1 és +1 közötti értékeket vehetnek fel. -1-et akkor, ha minden cég alacsony, +1-et akkor, ha minden cég magas szintről számol be.

11. ábra: A termelési szint alakulása az elmúlt negyedévben az export részaránya szerint, 2005.01 – 2012.07



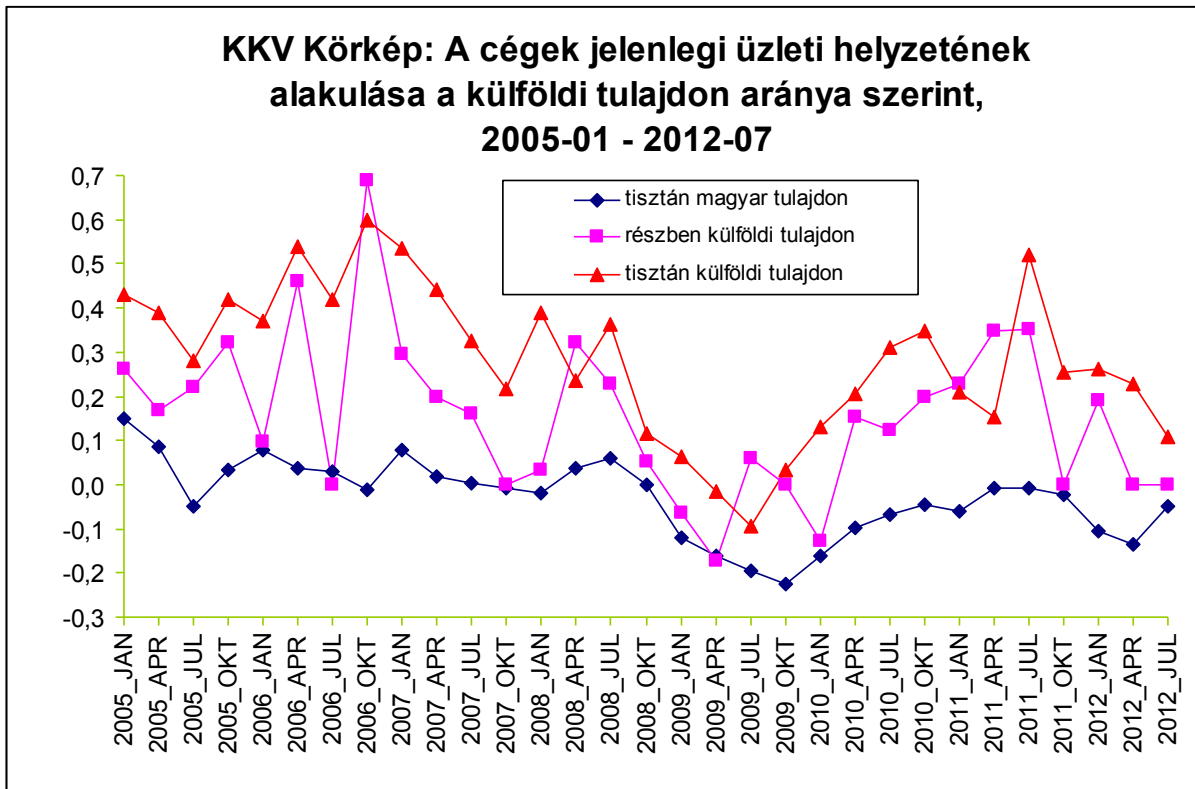
Megjegyzés: az ábra y tengelyén az értékek -1 és +1 közötti értékeket vehetnek fel. -1-et akkor, ha minden cég alacsony, +1-et akkor, ha minden cég magas szintről számol be.

12. ábra: A termelési szint alakulása az elmúlt negyedévben a külföldi tulajdon aránya szerint, 2005.01 - 2012.07



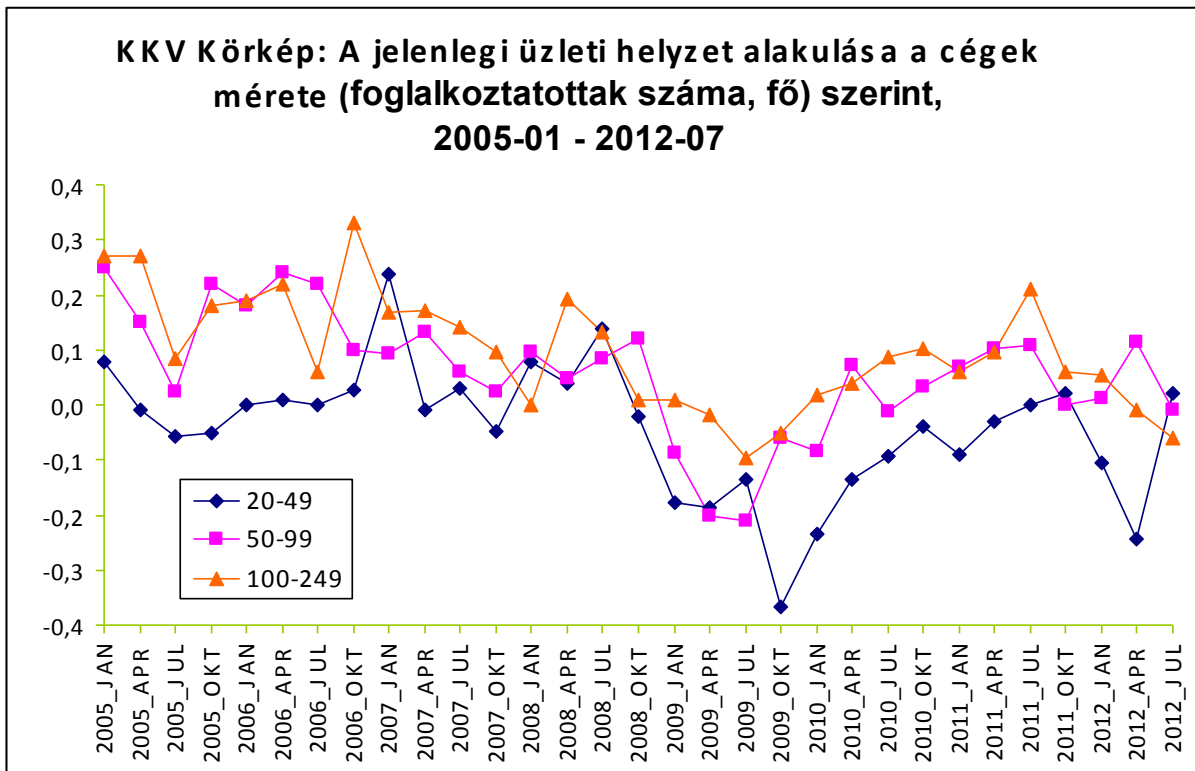
Megjegyzés: az ábra y tengelyén az értékek -1 és +1 közötti értékeket vehetnek fel. -1-et akkor, ha minden cég 'alacsony', +1-et akkor, ha minden cég 'magas' szintről számol be.

13. ábra: A jelenlegi üzleti helyzet alakulása a külföldi tulajdon aránya szerint, 2005.01 - 2012.07



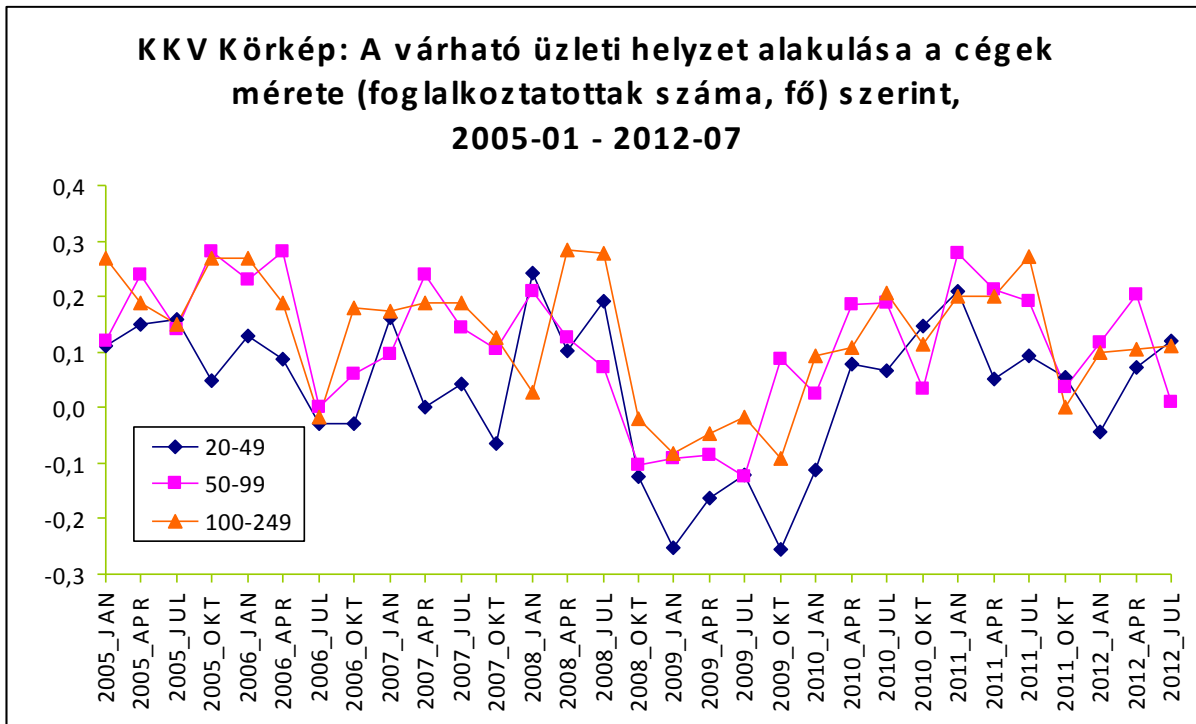
Megjegyzés: az ábra y tengelyén az értékek -1 és +1 közötti értékeket vehetnek fel. -1-et akkor, ha minden cég romlásról, +1-et akkor, ha minden cég javulásról ad számot.

14. ábra: A jelenlegi üzleti helyzet alakulása a cég nagysága szerint 2005.01 - 2012.07



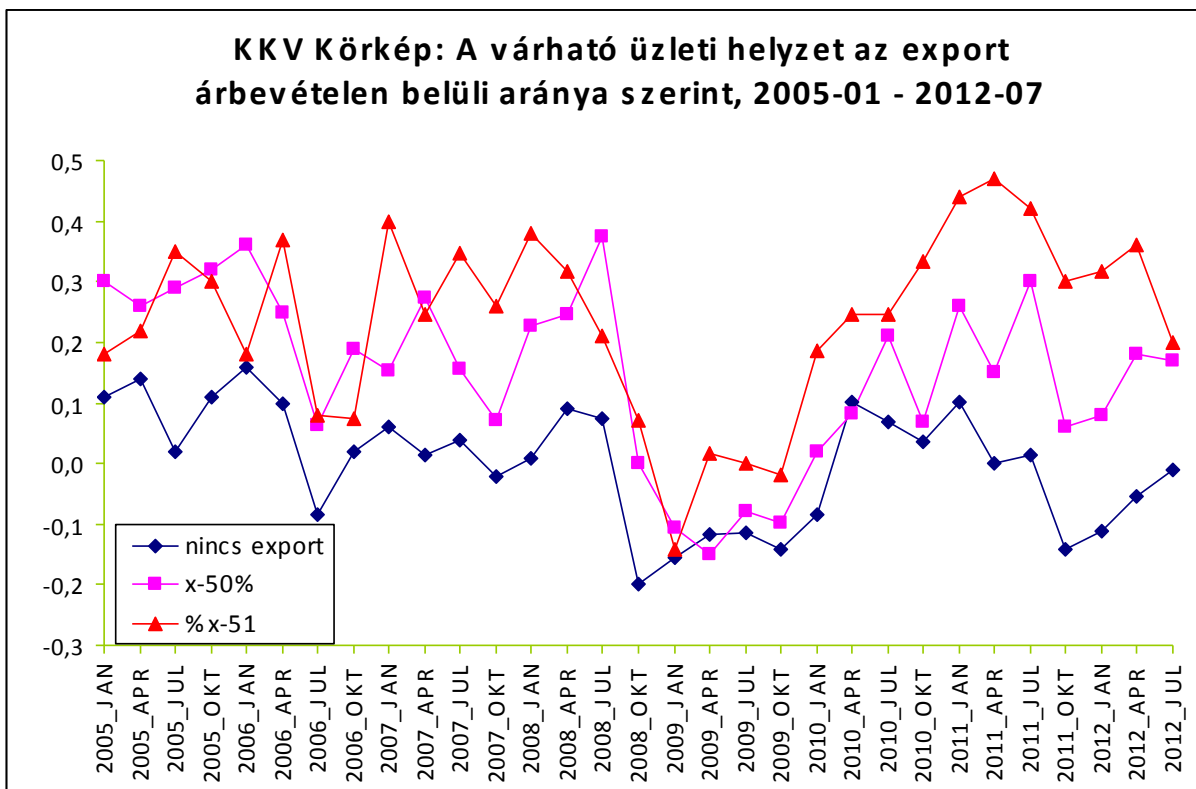
Megjegyzés: az ábra y tengelyén az értékek -1 és +1 közötti értékeket vehetnek fel. -1-et akkor, ha minden cég romlásról, +1-et akkor, ha minden cég javulásról ad számot.

15. ábra: A várható üzleti helyzet alakulása a cégek nagysága szerint, 2005.01 – 2012.07



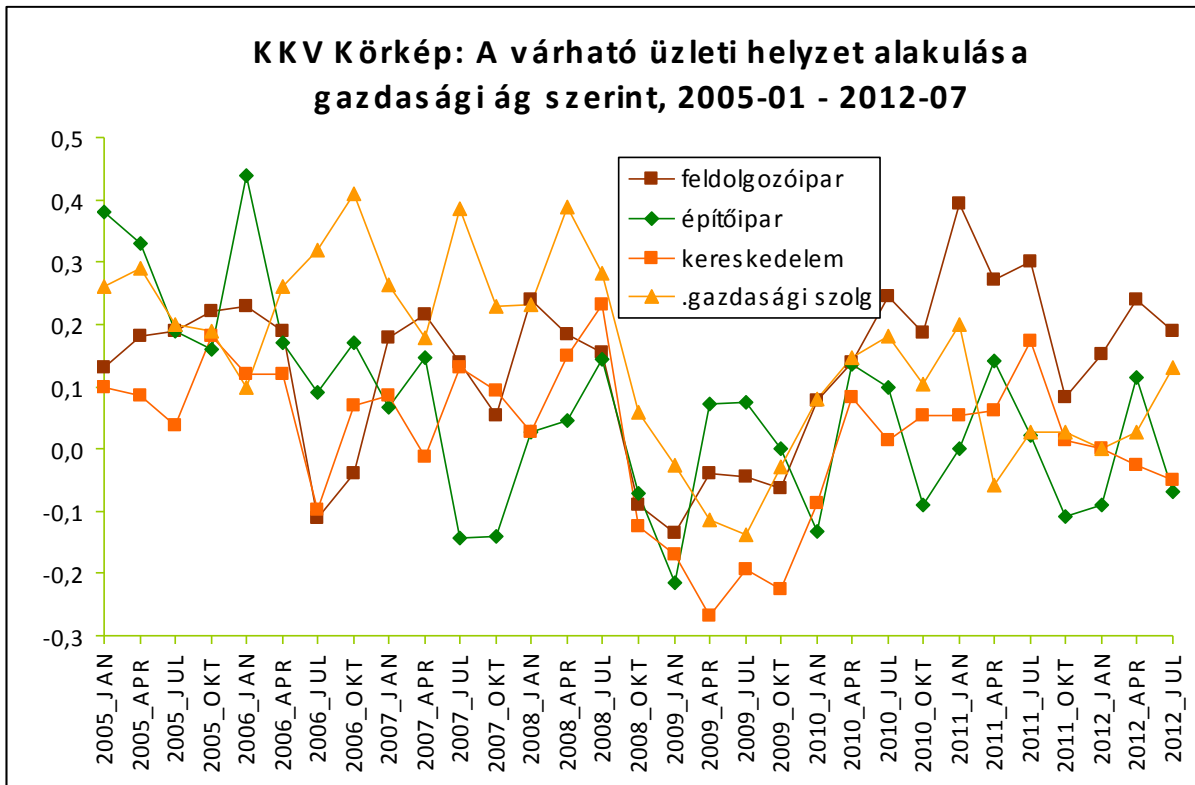
Megjegyzés: az ábra y tengelyén az értékek -1 és +1 közötti értékeket vehetnek fel. -1-et akkor, ha minden cég romlásról, +1-et akkor, ha minden cég javulásról ad számot.

16. ábra: A várható üzleti helyzet alakulása az export részaránya szerint 2005.01 – 2012.07



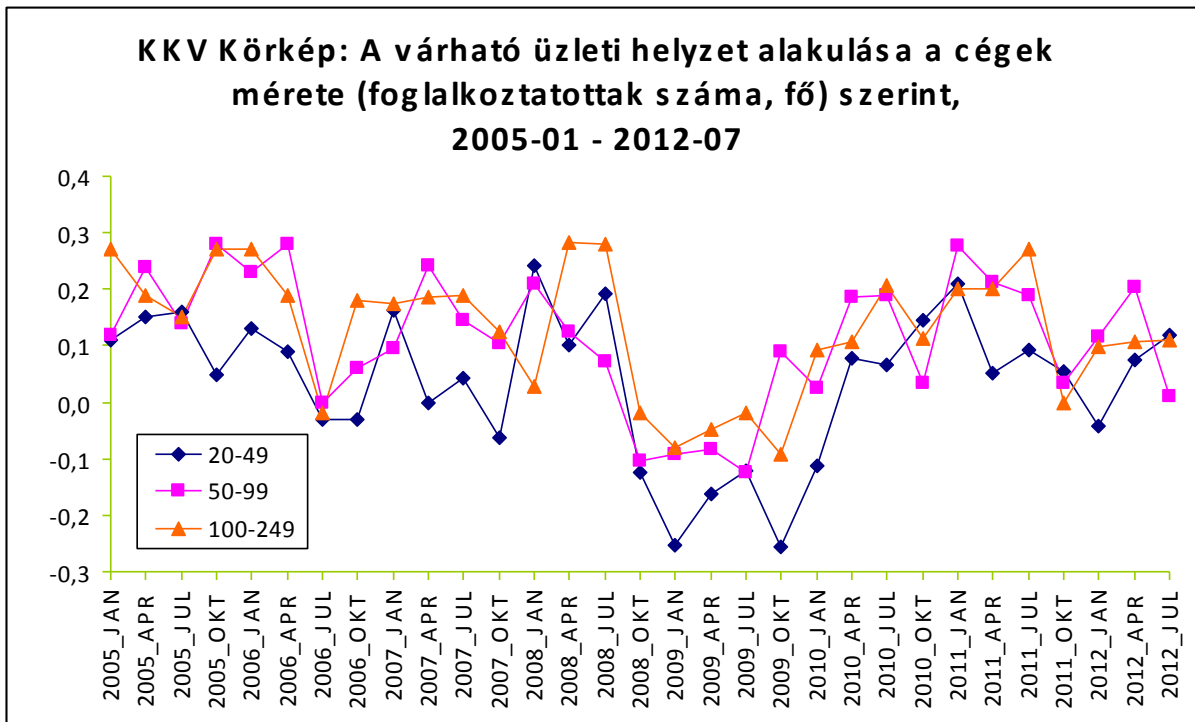
Megjegyzés: az ábra y tengelyén az értékek -1 és +1 közötti értékeket vehetnek fel. -1-et akkor, ha minden cég romlásról, +1-et akkor, ha minden cég javulásról ad számot.

17. ábra: A várható üzleti helyzet alakulása gazdasági ágak szerint, 2005.01 – 2012.07



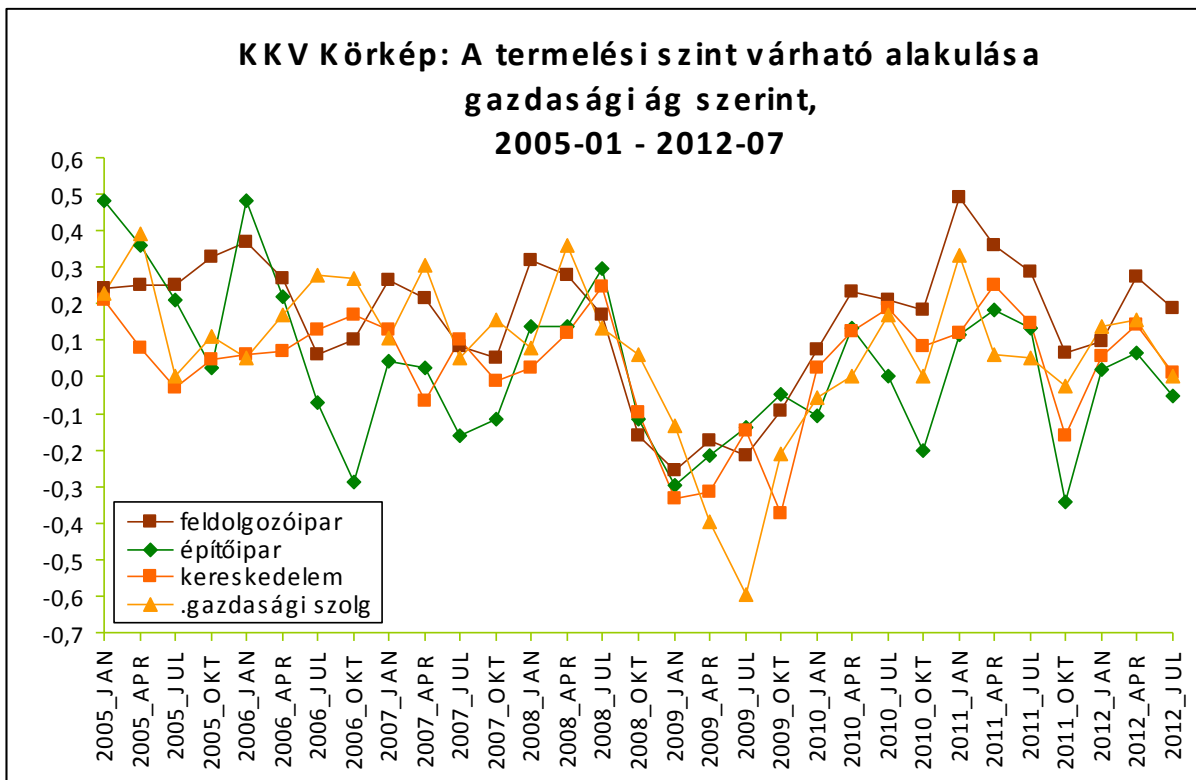
Megjegyzés: az ábra y tengelyén az értékek -1 és +1 közötti értékeket vehetnek fel. -1-et akkor, ha minden cég romlásról, +1-et akkor, ha minden cég javulásról ad számot.

18. ábra: A várható termelési szint alakulása a cégek nagysága szerint, 2005.01 – 2012.07



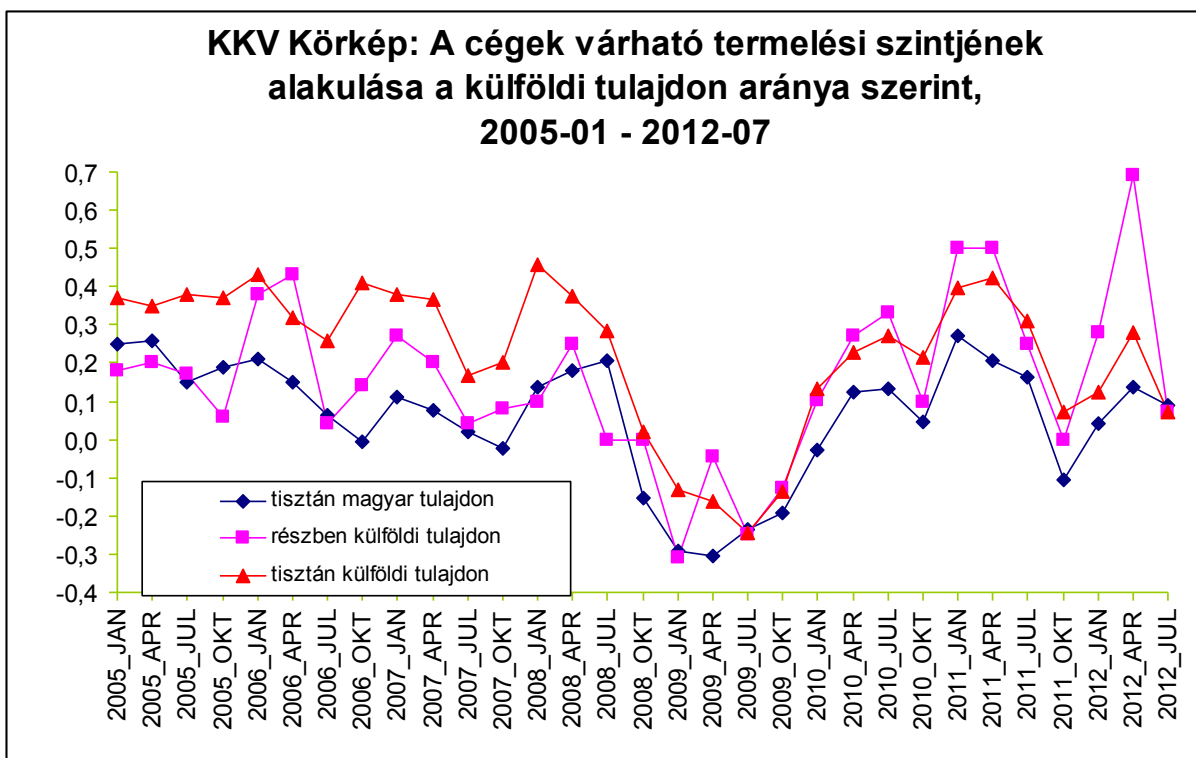
Megjegyzés: az ábra y tengelyén az értékek -1 és +1 közötti értékeket vehetnek fel. -1-et akkor, ha minden cég romlásról, +1-et akkor, ha minden cég javulásról ad számot.

19. ábra: A várható termelési szint alakulása gazdasági ágak szerint, 2005.01 – 2012.07



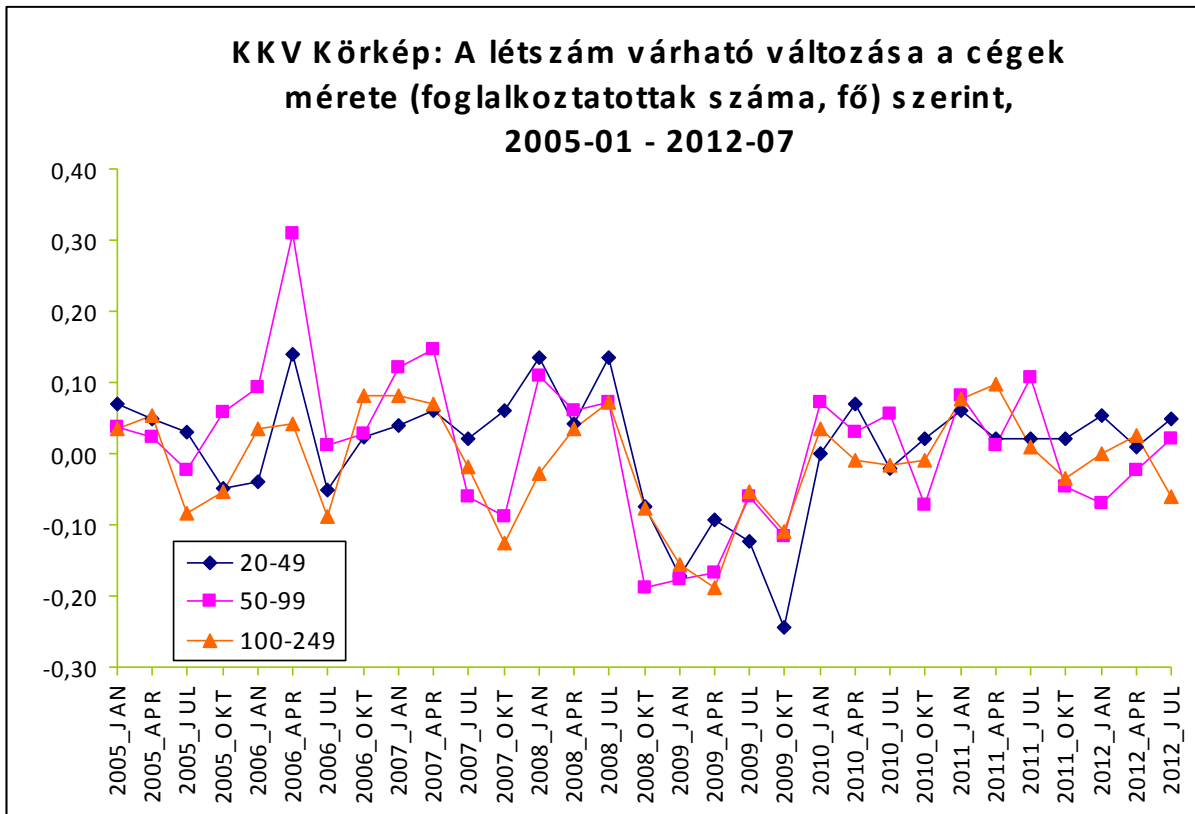
Megjegyzés: az ábra y tengelyén az értékek -1 és +1 közötti értékeket vehetnek fel. -1-et akkor, ha minden cég romlásról, +1-et akkor, ha minden cég javulásról ad számot.

20. ábra: A várható termelési szint alakulása a külföldi tulajdon aránya szerint, 2005.01 – 2012.07



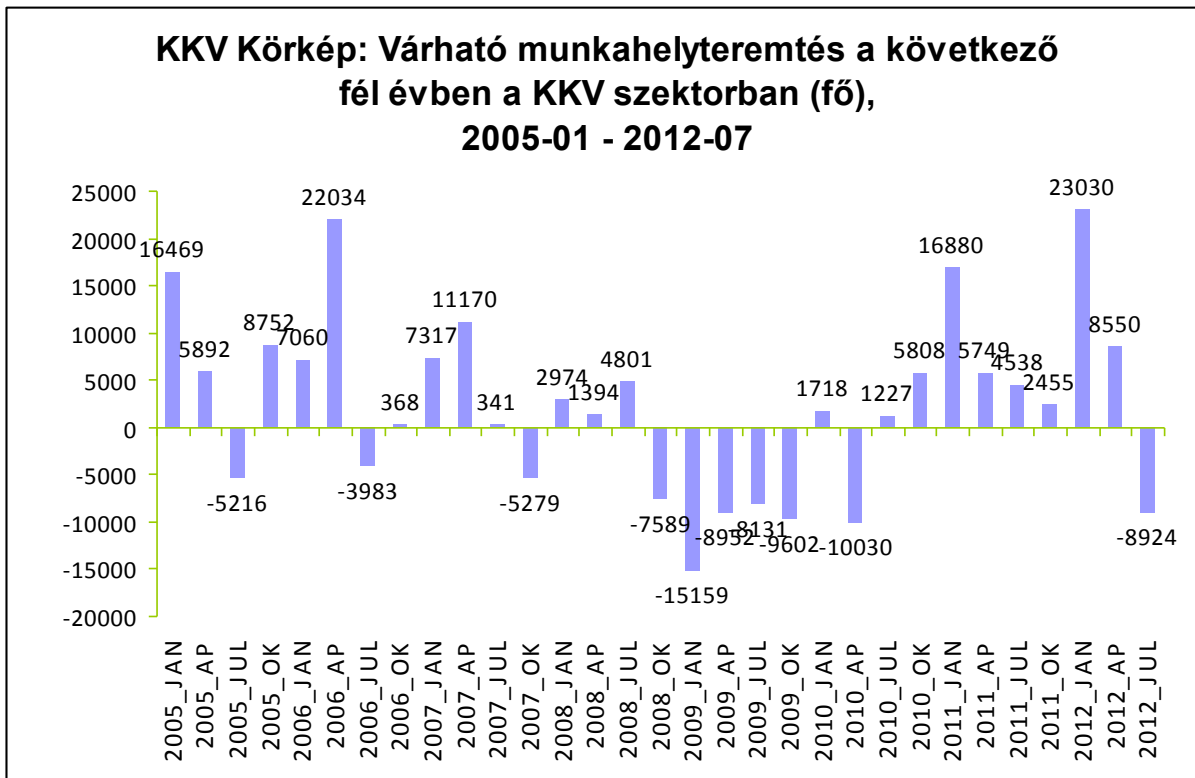
Megjegyzés: az ábra y tengelyén az értékek -1 és +1 közötti értékeket vehetnek fel. -1-et akkor, ha minden cég romlásról, +1-et akkor, ha minden cég javulásról ad számot.

21. ábra: A létszám várható változása a következő fél évben a cégek nagysága szerint, 2005.01 – 2012.07

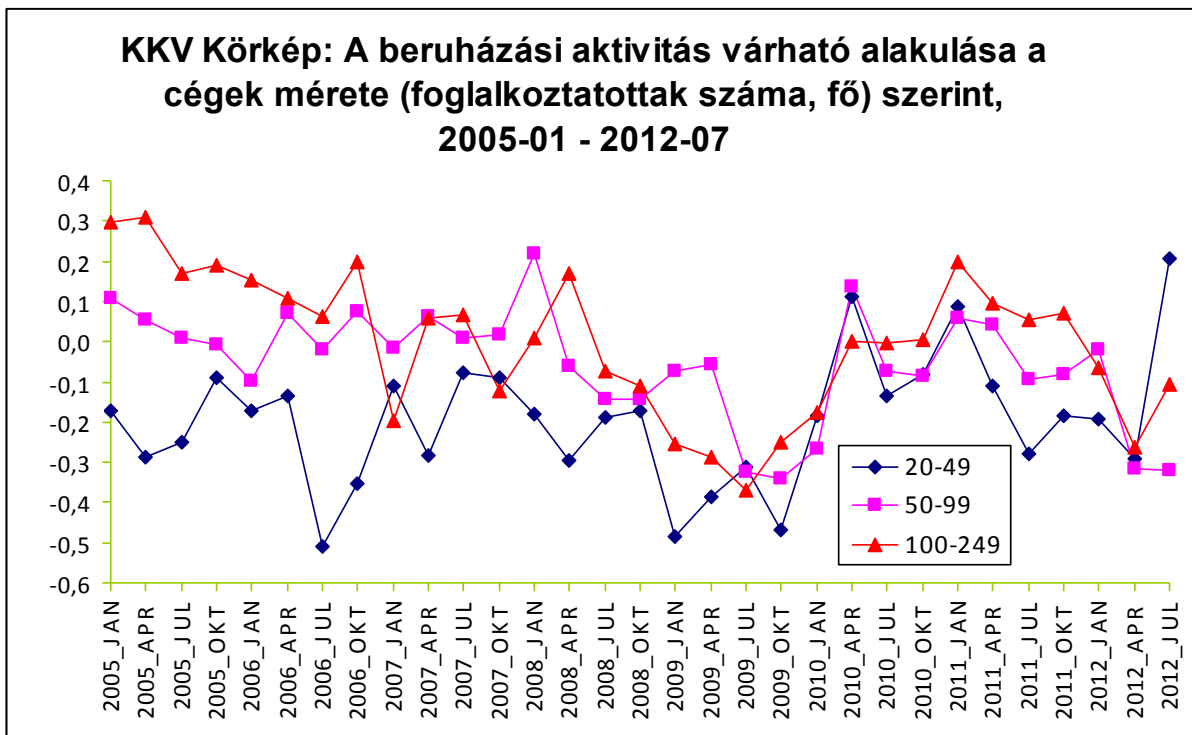


Megjegyzés: az ábra y tengelyén az értékek -1 és +1 közötti értékeket vehetnek fel. -1-et akkor, ha minden cég csökkenésről, +1-et akkor, ha minden cég növekedésről ad számot.

22. ábra: Munkahelyteremtés (+) vagy munkahelyrombolás (-) várható rövid távú alakulása a KKV szektorban (fő), 2005.01 – 2012.07

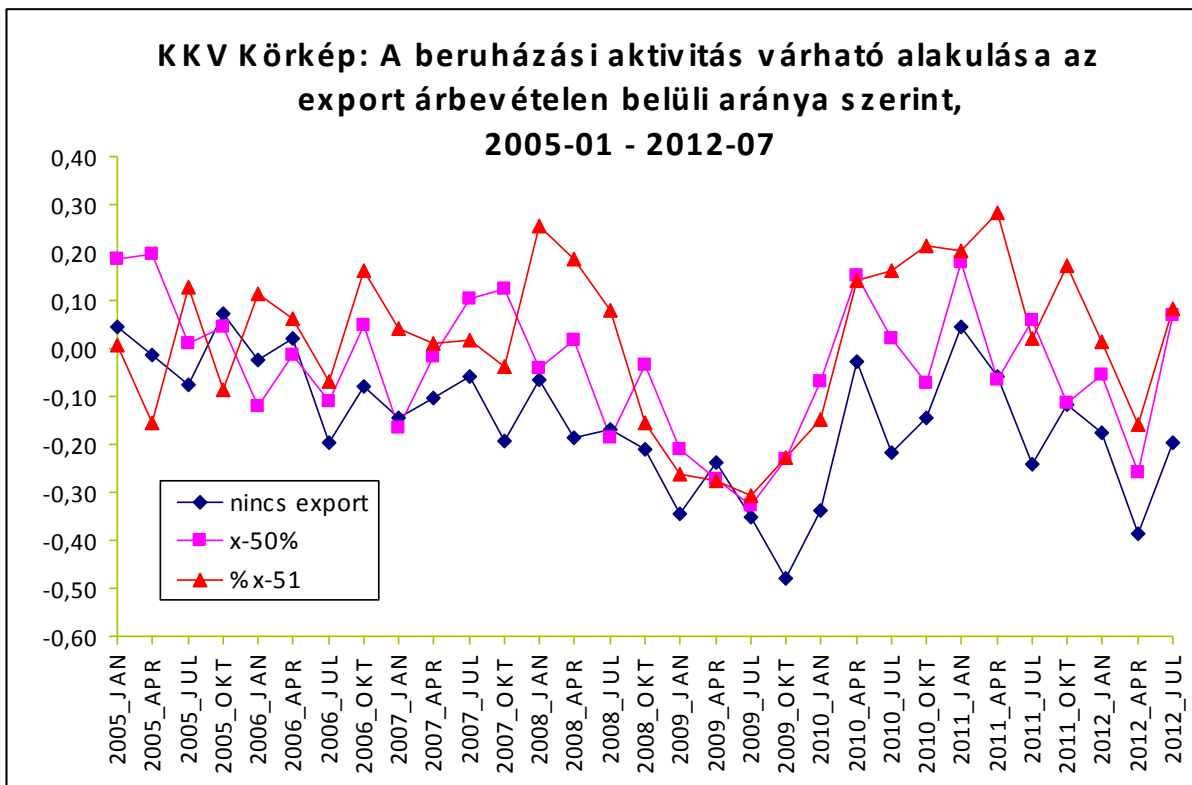


23. ábra: A beruházási aktivitás várható alakulása a következő fél évben a cégek mérete szerint, 2005.01 – 2012.07



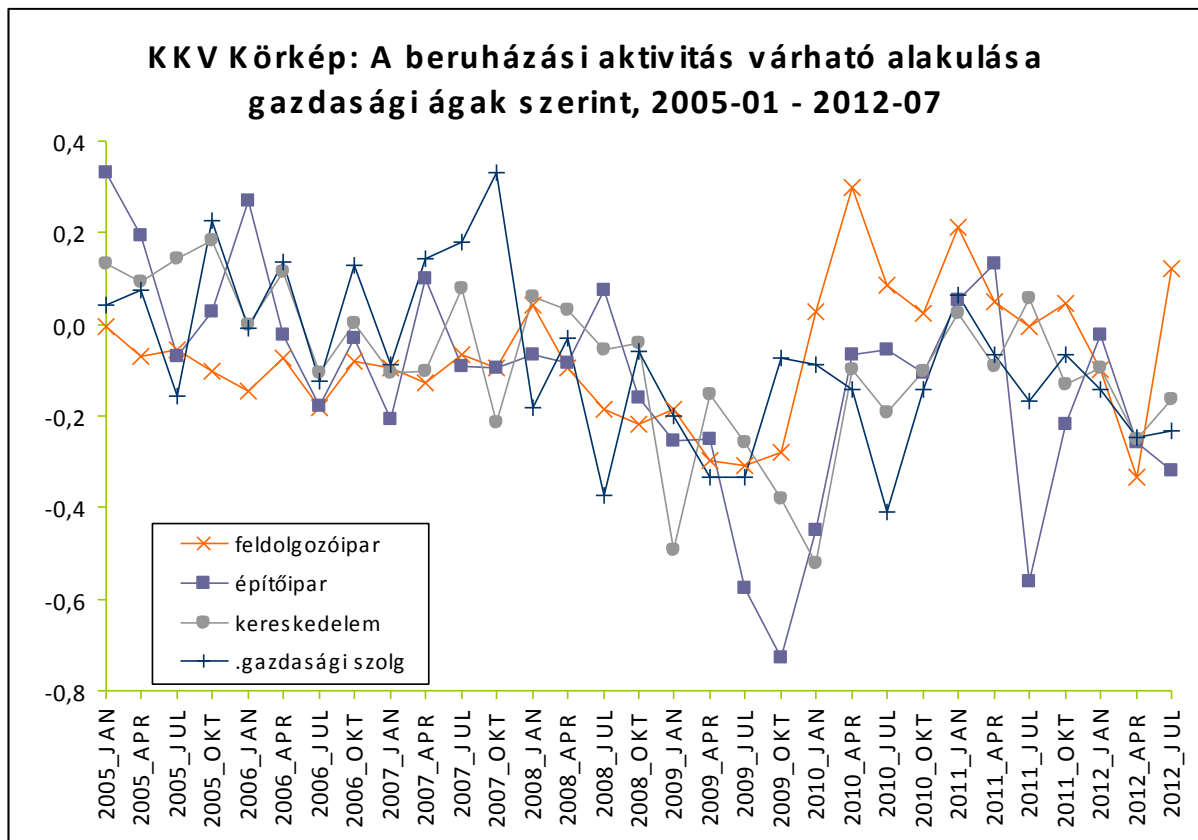
Megjegyzés: az ábra y tengelyén az értékek -1 és +1 közötti értékeket vehetnek fel. -1-et akkor, ha minden cég csökkenéssel, +1-et akkor, ha minden cég növekedéssel számol.

24. ábra: A beruházási aktivitás várható változása az export árbevételen belüli aránya szerint, 2005.01 – 2012.07



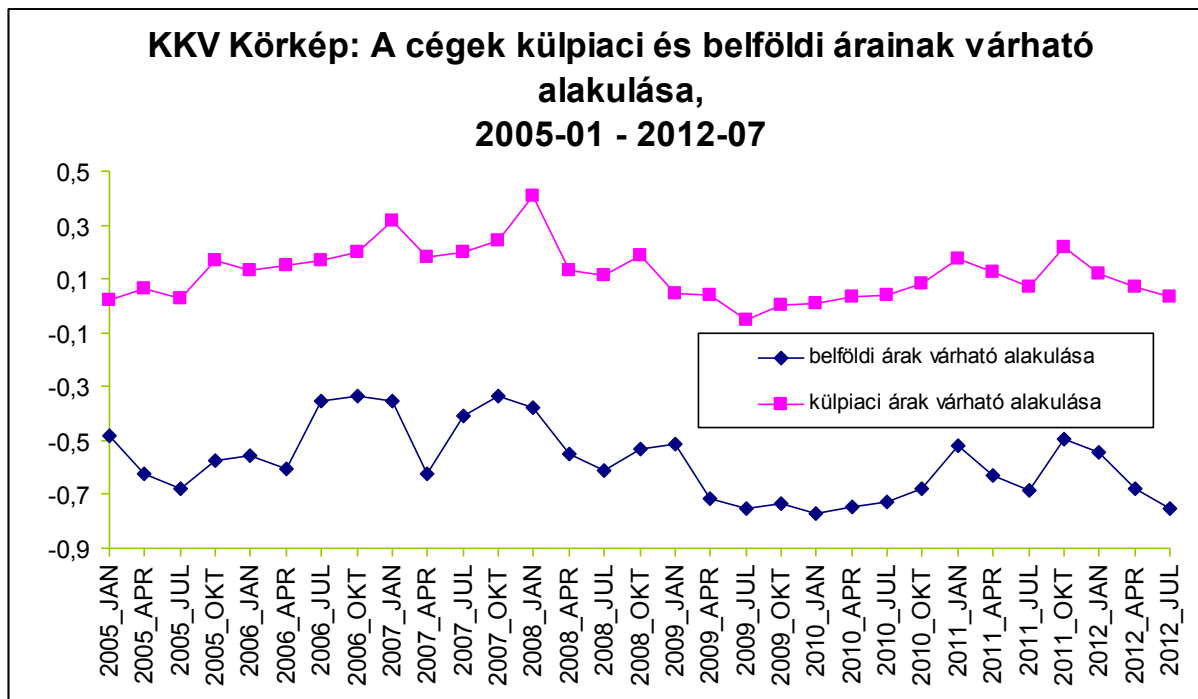
Megjegyzés: az ábra y tengelyén az értékek -1 és +1 közötti értékeket vehetnek fel. -1-et akkor, ha minden cég csökkenéssel, +1-et akkor, ha minden cég növekedéssel számol.

25. ábra: A beruházási aktivitás várható alakulása a következő fél évben gazdasági ágak szerint, 2005.01 – 2012.07



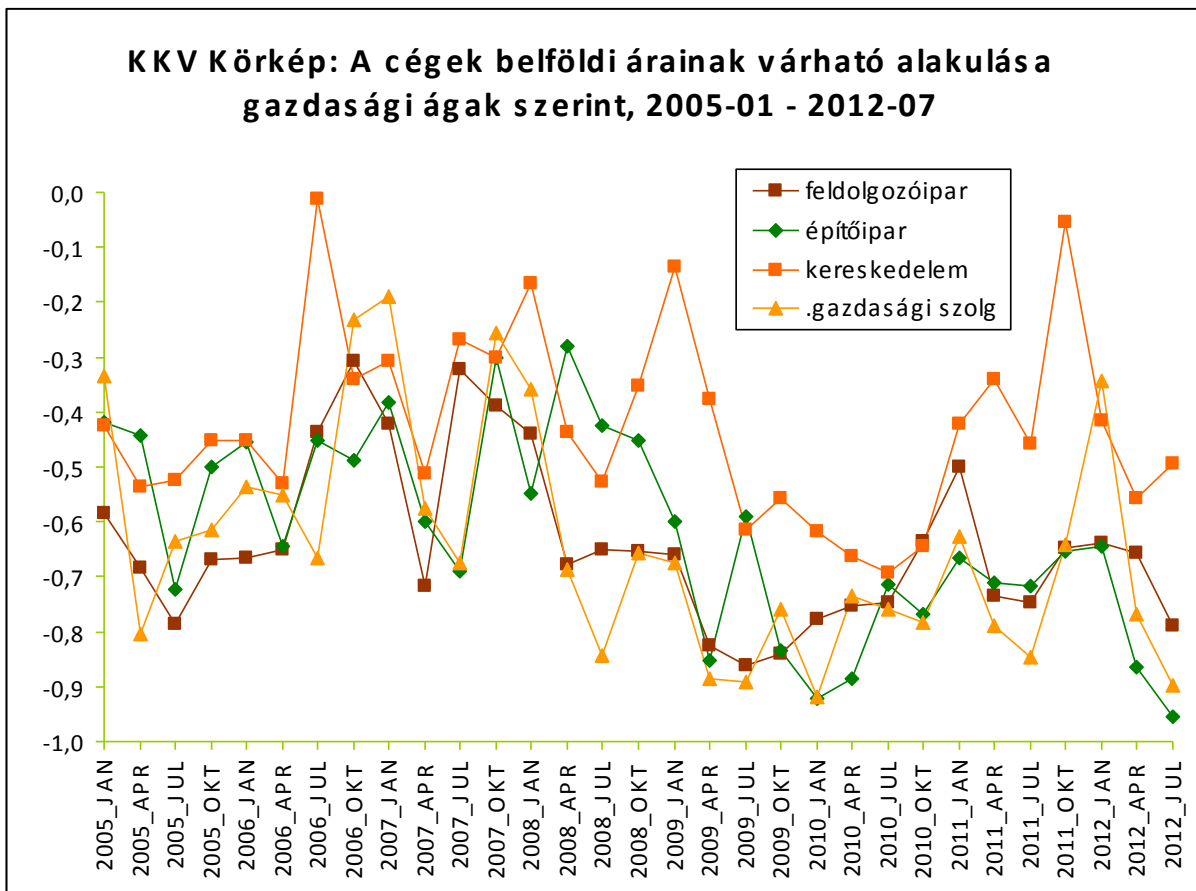
Megjegyzés: az ábra y tengelyén az értékek -1 és +1 közötti értékeket vehetnek fel. -1-et akkor, ha minden cég csökkenéssel, +1-et akkor, ha minden cég növekedéssel számol.

26. ábra: KKV Körkép: A cégek árainak várható alakulása, 2005.01 – 2012.07



Megjegyzés: az ábra y tengelyén az értékek -1 és +1 közötti értékeket vehetnek fel. -1-et akkor, ha minden cég az inflációnál kisebb mértékben emeli, vagy nem változtatja, vagy csökkenti árait, +1-et akkor, ha minden cég az inflációt meghaladó ütemben tervezi növelni árait, és 0-át akkor, ha várhatóan minden cég az inflációval megegyező ütemben növeli az árait.

27. ábra: KKV Körkép: A cégek belföldi értékesítési árainak alakulása a gazdasági ágak szerint, 2005.01 - 2012.07



Megjegyzés: az ábra y tengelyén az értékek -1 és +1 közötti értékeket vehetnek fel. -1-et akkor, ha minden cég az inflációnál kisebb mértékben emeli, vagy nem változtatja, vagy csökkenti árait, +1-et akkor, ha minden cég az inflációt meghaladó ütemben tervezi növelni árait, és 0-át akkor, ha várhatóan minden cég az inflációval megegyező ütemben növeli az árait.