



## KKV Körkép – 2012 / április: A kis- és közepes vállalkozások üzleti helyzete és hitelfelvételük alakulása

A Figyelő, az MKIK Gazdaság- és Vállalkozáskutató Intézet (GVI) és a Volksbank Zrt. 2005 januárjában közös kutatást indított a kis- és közepes vállalkozások üzleti helyzetének, rövid távú kilátásainak feltárására és e cégcsoport üzleti helyzetét befolyásoló gazdasági és intézményi tényezők és hatások felmérésére. E vizsgálat során negyedévente összesen 300, a feldolgozóipar, az építőipar és a szolgáltatások területén működő céget kérdeztünk meg, és elemezzük az eredményeket. A minta negyedévről negyedévre azonos szerkezetű marad, a megkérdezett vállalatok reprezentálják a kis- és közepes cégek csoportjának gazdasági teljesítményét és ágazati megoszlását.

Az előző év azonos időszakát, illetve az előző negyedévet figyelembe véve 2012 első negyedévében csökkent a magyar gazdaság teljesítménye. A KSH és az Ecostat gyorsbecslése alapján Magyarország bruttó hazai terméke 0,7%-kal (a naptári hatás kiszűrésével 1,3%-kal) csökkent 2012. első három hónapjában az előző év azonos időszakához viszonyítva, és az előző negyedévhez képest is 1,3%-os volt a visszaesés.

2012 első negyedévében tovább csökkent a kis és közepes vállalkozások jelenlegi üzleti helyzetére vonatkozó összes indikátor értéke, így jelenleg is alulmúlják az egy éve tapasztalt eredményeket. A jövőre irányuló várakozások a jelenre vonatkozó megállapításokkal ellenkező irányba változtak az elmúlt három hónap során: az indexek közül továbbra is csak a beruházási aktivitásé csökkent az előző negyedévhez képest, a többi mutató szintje emelkedett. Összességében a KKV Konjunktúraindex értékének stagnálása figyelhető meg 2012 áprilisában, amely így elmarad az elmúlt két év azonos időszakában mért szinttől. A Bizonytalansági Index az előző negyedévben regisztrált csökkenése után 2012 első három hónapjában ismét növekedett, ami azt jelenti, hogy fokozódott a vélemények különbözősége a kis és közepes vállalkozások jelenlegi és várható üzleti helyzetének megítéléséről.

A megkérdezett kis- és közepes vállalkozások 67%-a rendelkezik valamilyen banki hitellel, ez az arány 4 százalékponttal volt magasabb a kérdés szempontjából legutolsó, 2011 októberi adatfelvételünkhöz. A hitelek típusát tekintve megállapítható, hogy a cégek továbbra is leginkább forintban vannak eladósodva, és 2011 októberéhez képest 6 százalékponttal, mindössze 5%-ra csökkent a svájci frank hitellel rendelkező cégek aránya; emellett 4 százalékponttal, 37%-ra nőtt az euróban eladósodott vállalkozások aránya. Az elmúlt fél év során a megkérdezett vállalkozások 19%-ával fordult elő, hogy egy banknál érdeklődtek a hitelfelvétel lehetősége iránt. Banki hitel iránt az elmúlt hat hónap során érdeklődő cégek 74% végül igényelt hitelt, és az érdeklődő vállalkozások 65%-a meg is kapta, vagy éppen elbírálás alatt van az igénylése. A cégek 14%-a végül a kedvezőtlen feltételek miatt nem vett fel hitelt, 12%-uk pedig azért, mert nem volt rá szükségük.

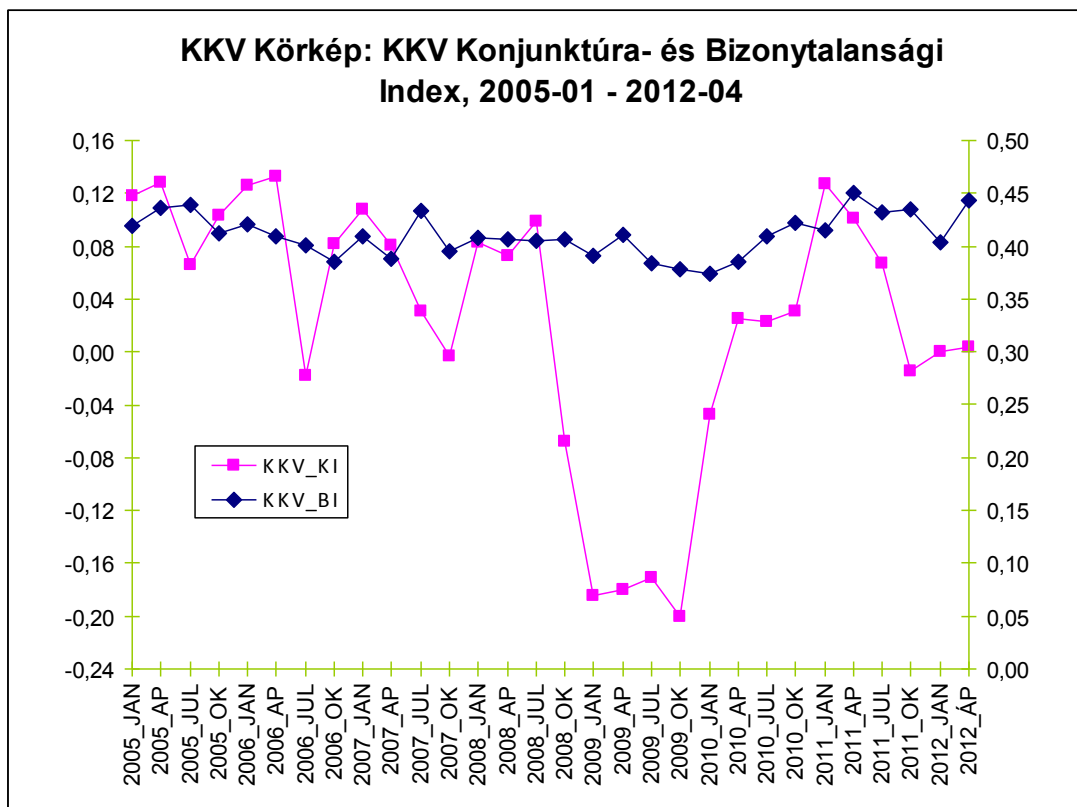
Az elemzés elkészítésének munkájában részt vett:  
Papp Gergő (e-mail: [papp.gergo@yahoo.com](mailto:papp.gergo@yahoo.com))

Kutatásvezető  
Tóth István János, ügyvezető igazgató (e-mail: [istvan.janos.toth@gvi.hu](mailto:istvan.janos.toth@gvi.hu))

Kézirat lezárva: 2012. május 28.



KKV Körkép: Konjunktúra- és Bizonytalansági Index, 2005-2012



Megjegyzés: bal skála KKV Konjunktúraindex, jobb skála KKV Bizonytalansági index  
 Forrás: GVI

## Tartalom

<i>Tartalom</i> .....	3
1. A vizsgálat célja .....	4
2. A minta.....	4
3. Konjunktúra.....	5
3.1. Bruttó hazai termék (GDP) .....	5
3.2. Konjunktúra- és Bizonytalansági Index.....	6
3.3. Kapacitáskihasználtság jelenlegi szintje.....	8
3.4. Rendelésállomány .....	8
3.5. Termelési szint és üzleti helyzet .....	10
3.6. Üzleti várakozások.....	11
3.7. A létszám és a beruházások várható alakulása .....	12
3.8. Az árak alakulása .....	13
4. A hitelfelvétel alakulása .....	15
4.1. Jelenlegi banki hitelek és típusaik .....	15
4.2. Érdeklődés és hitelfelvétel .....	16
<i>Táblázatok, ábrák</i> .....	19

## 1. A vizsgálat célja

A KKV Körkép a Figyelő, a Gazdaság- és Vállalkozáskutató Intézet (GVI) és a Volksbank közös kutatása, amely azt tűzte ki célul, hogy negyedéves rendszerességgel vállalati empirikus adatfelvételre alapozva vizsgálja és elemezze a magyarországi kis- és közepes vállalati szektor üzleti helyzetét, kilátásait és az e cégek üzleti helyzetét befolyásoló tényezőket. A vállalkozások konjunkturális helyzetére vonatkozó kérdéseken kívül minden esetben olyan aktuális témákat, problémákat és az erre adott vállalati reakciókat vizsgálunk, amelyek fontos szerepet játszanak e vállalatcsoport alkalmazkodóképessége, jövedelmi helyzete és fejlődése szempontjából. Kerek évfordulóhoz érkezett a 2005 januárjában indult felmérésorozat: 2012 áprilisában a harmincadik adatfelvételt bonyolítottuk le.

## 2. A minta

A mintát úgy alakítottuk ki, hogy a KSH kimutatásai szerint legalább 20 főt foglalkoztató<sup>1</sup> cégek nagyság szerint képzett csoportjainak arányai tükrözzék e cégcsoportoknak az aggregált foglalkoztatásban játszott szerepét, és ezzel egyidejűleg illeszkedjen e cégcsoportban a feldolgozóipar, építőipar és szolgáltatások GDP-hez való hozzájárulásának arányaihoz (lásd az 1. 2. és 3. táblázatokat).

Kutatásunkban így a KKV Körképben felmért cégek gazdasági súlyuk és foglalkoztatottságban játszott szerepük szerint megfelelően reprezentálják a magyar KKV szektort alkotó vállalatokat. A felvétel alapján kapott eredmények általánosíthatók a 20-249 főt foglalkoztató cégek egészére.

A felvételek során megkeresett vállalkozások szinte teljesen azonos megoszlást mutatnak a vállalatok besorolására használt ismérvek, mint pl. ágazati besorolás, létszám-kategória, export aránya vagy a nettó árbevétel tekintetében. A mintatulajdonságok megegyezése azért fontos, mert ez megbízható alapot teremt a felvétel időpontjaiban adott válaszok összehasonlításához.

A 2012. januári felvétel során 300 cég vezetője válaszolt telefonon a kérdezőbiztosok által feltett kérdésekre. A válaszadó cégek 75%-a teljes egészében magyar tulajdonú, míg 4%-uk részben és 21%-uk teljes egészében külföldi tulajdonban van. A cégek 44%-a kizárólag belföldre szállít, 24%-uk pedig termékei többségét Magyarország határain kívül értékesíti.

---

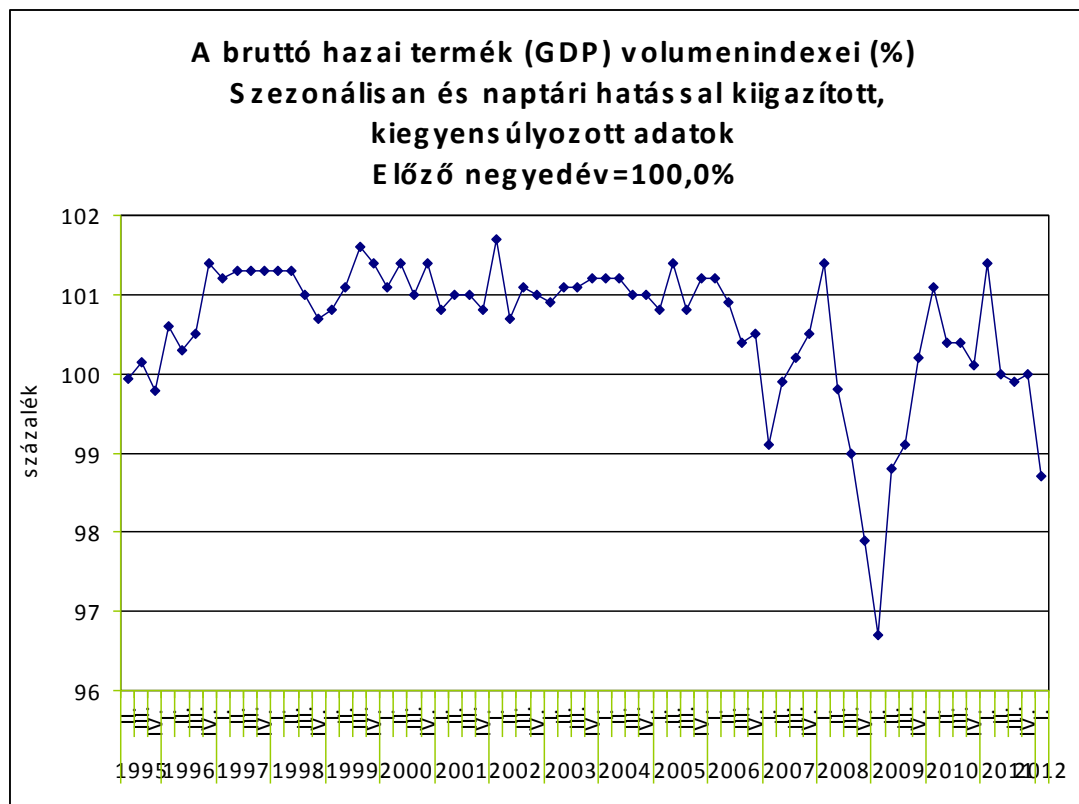
<sup>1</sup> A 20 fős határt az a tapasztalat indokolta, hogy a kisebb, 10-19 főt foglalkoztató cégeknek a vállalati felvételekre adott válaszai több elháríthatatlan problémától terheltek. Egyrészt e cégek között a válaszadási hajlandóság számottevően alacsonyabb, mint a nagyobb cégeknél, másrészt – és főleg – az általuk adott válaszok pontossága rendkívül gyenge és érvényessége sem kielégítő.

### 3. Konjunktúra

#### 3.1. Bruttó hazai termék (GDP)

Az előző év azonos időszakát, illetve az előző negyedévet figyelembe véve 2012 első negyedében csökkent a magyar gazdaság teljesítménye. A KSH és az Ecostat gyorsbecslése alapján Magyarország bruttó hazai terméke 0,7%-kal (a naptári hatás kiszűrésével 1,3%-kal) csökkent 2012. első három hónapjában az előző év azonos időszakához viszonyítva, és az előző negyedévhez képest is 1,3%-os volt a visszaesés (lásd a 3.1.1. ábrát).

3.1.1. ábra: A bruttó hazai termék (GDP) volumenindexei (%), szezonálisan és naptári hatással kiigazított, kiegyensúlyozott adatok, előző negyedév=100,0%; 1995. II. negyedév – 2012. I. negyedév

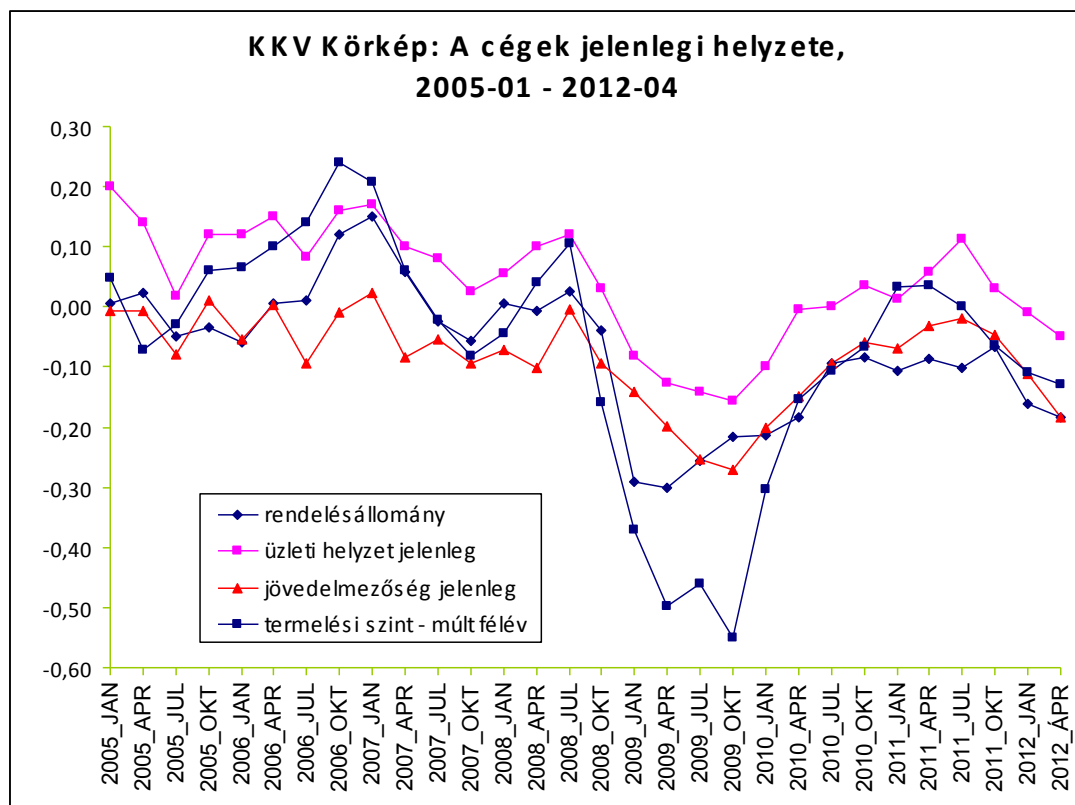


### 3.2. Konjunktúra- és Bizonytalansági Index

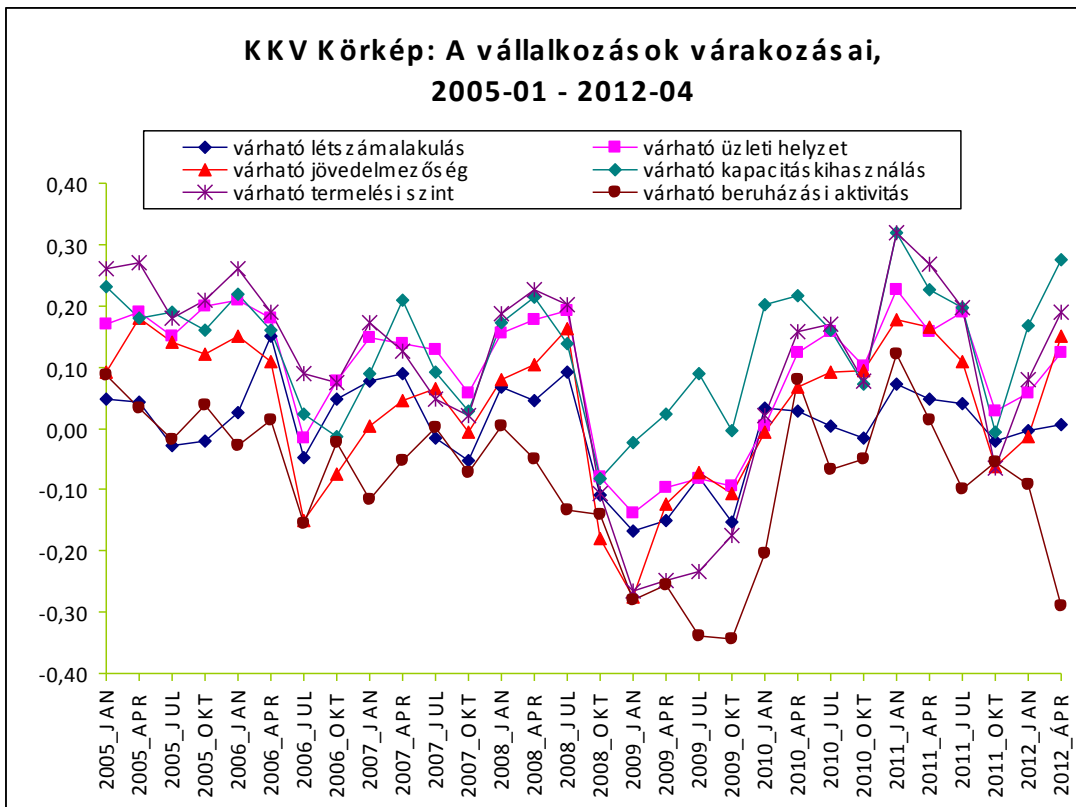
2012 első negyedében tovább csökkent a kis és közepes vállalkozások jelenlegi üzleti helyzetére vonatkozó összes indikátor értéke, így jelenleg is alulmúlják az egy éve tapasztalt eredményeket (lásd a 3.2.1. ábrát). Az előző negyedévben megfigyelt helyzethez hasonlóan a jövőre irányuló várakozások a jelenre vonatkozó megállapításokkal ellenkező irányba változtak az elmúlt három hónap során: az indexek közül továbbra is csak a beruházási aktivitásé csökkent az előző negyedévhez képest, a többi mutató szintje emelkedett (lásd a 3.2.2. ábrát). Összességében a KKV Konjunktúraindex értékének stagnálása figyelhető meg 2012 áprilisában, amely így elmarad az elmúlt két év azonos időszakában mért szinttől. A Bizonytalansági Index az előző negyedévben regisztrált csökkenése után 2012 első három hónapjában ismét növekedett, ami azt jelenti, hogy fokozódott a vélemények különbözősége a kis és közepes vállalkozások jelenlegi és várható üzleti helyzetének megítélését illetően (lásd a 3.2.3. ábrát).

A konjunktúraindex csökkenése a cégek tulajdonosi háttérét tekintve a részben külföldi vállalkozások esetében, az exporttevékenységét figyelembe véve a kizárólag a belpiacra termelők körében, míg létszám-kategóriák szerint a legnagyobb (100 fő feletti) cégek között figyelhető meg az elmúlt három hónaphoz képest. (lásd az 1-3. ábrát).

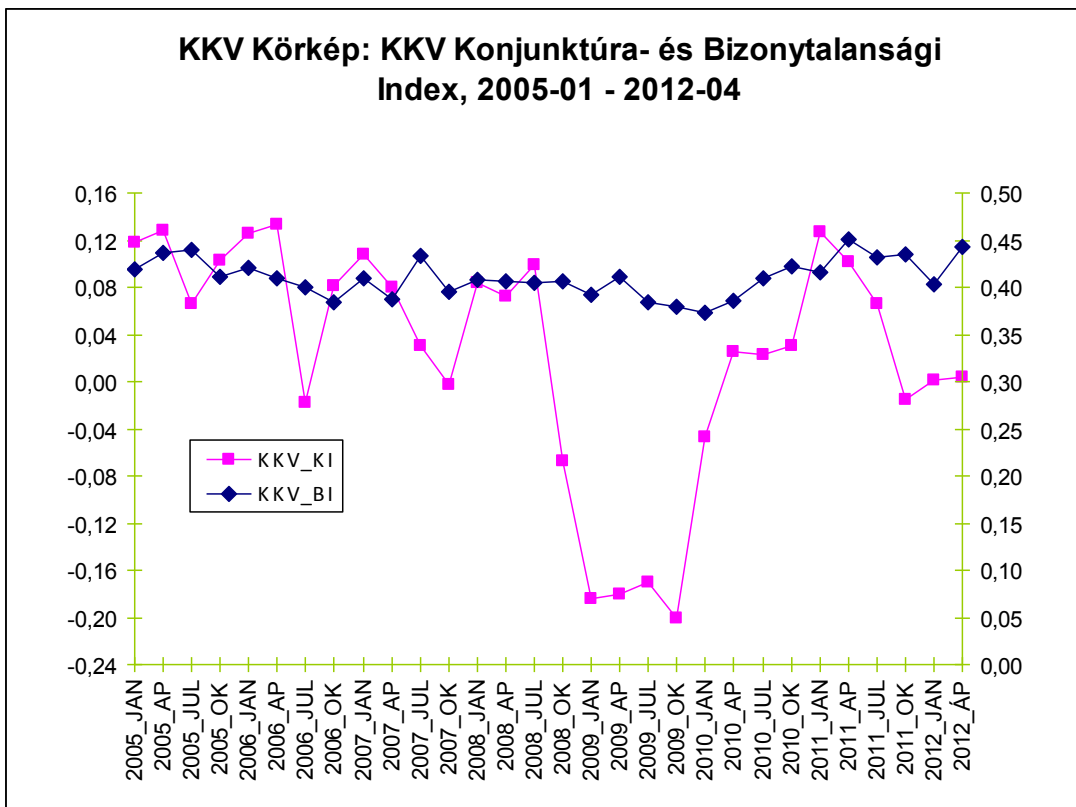
3.2.1. ábra: KKV Körkép: Konjunktúramutatók, 2005. január – 2012. április



3.2.2. ábra: KKV Körkép: Rövid távú várakozások, 2005. január – 2012. április



3.2.3. ábra: KKV Körkép: A Konjunktúra- és Bizonytalansági Index alakulása, 2005. január – 2012. április



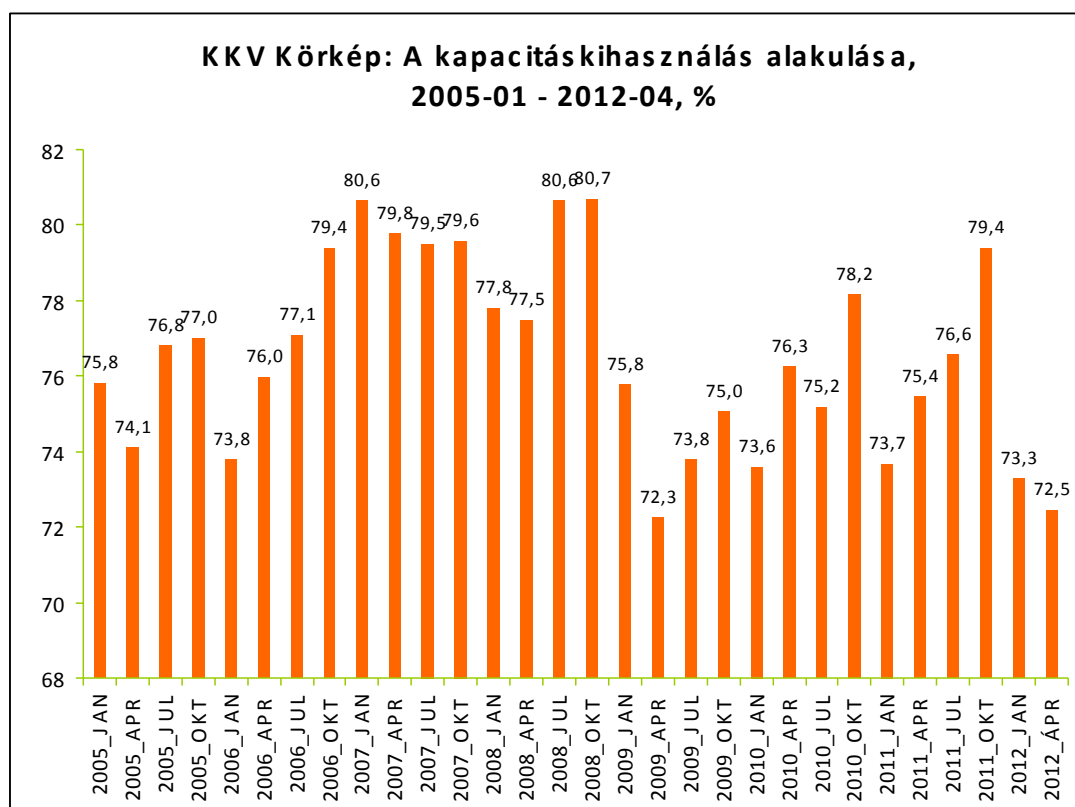
Megjegyzés: bal skála KKV Konjunktúraindex, jobb skála KKV Bizonytalansági Index

### 3.3. Kapacitáskihasználtság jelenlegi szintje

A kapacitáskihasználtság átlagos szintjének 2011 végén kezdődő csökkenése tovább folytatódott az elmúlt három hónap során, jelenleg 72,5%-on áll a mutató értéke, ami 3 százalékponttal alacsonyabb, mint a tavaly ilyenkor mért adat, és megközelíti a felmérésorozat során mért legalacsonyabb, 2009 áprilisában regisztrált értéket (lásd a 3.3.1. ábrát).

A tőkehasznosítási mutató csökkenése ugyanakkor nem tekinthető általánosnak az összes vállalati kategóriában. Nőtt a kapacitáskihasználtság a részben külföldi kézben lévő vállalkozások, illetve a közepes méretű (50-99 fős) cégek körében, exporttevékenység tekintetében pedig egyedül a döntően exportáló vállalkozások körében esett vissza a tőkehasznosítási mutató értéke. Gazdasági ágak szerint kizárólag a gazdasági szolgáltatások területén működő cégek esetében figyelhető meg jelentősebb csökkenés, a többi ágazatban csak kismértékű elmozdulás történt (lásd az 5-8. ábrák).

3.3.1. ábra: Az átlagos kapacitáskihasználtság alakulása a KKV szektorban, (%), 2005. január – 2012. április



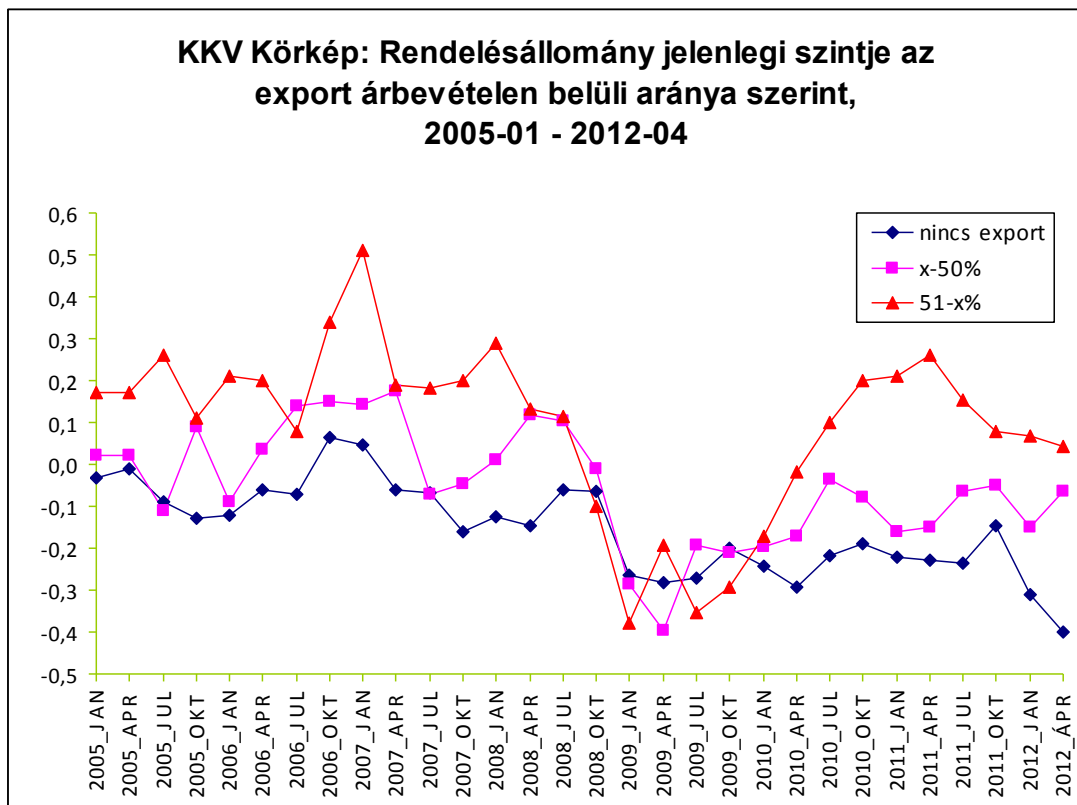
### 3.4. Rendelésállomány

A kkv-k termékei és szolgáltatásai iránti kereslet némileg visszaesett az előző negyedévhez képest: a vállalkozások 33%-a számolt be alacsony, 15%-a pedig magas rendelésállományról (az előző negyedévben 30%, illetve 14% volt a megfelelő arány).



A cégek exporttevékenysége alapján az elmúlt három hónap során a kizárólag Magyarországra termelő cégek esetében tovább folytatódott a termékek, szolgáltatásaik iránti kereslet szűkülése, és kisebb mértékben, de a döntően exportáló vállalkozások körében is megfigyelhető a csökkenő tendencia (lásd a 3.4.1. ábrát).

3.4.1. ábra: A rendelésállomány jelenlegi szintje az export árbevételen belüli aránya szerint a KKV szektorban, 2005. január – 2012. április



A cégek tulajdonosi hátterét tekintve mindegyik kategóriában emelkedett az alacsony rendelésállományról beszámoló cégek aránya, a részben és kizárólag külföldi tulajdonban lévő vállalkozások között egyaránt 6 százalékponttal, a tisztán magyar kézben lévő cégek körében azonban csak 0,6 százalékponttal. A termékek és szolgáltatásaik iránt a legnagyobb kereslettel továbbra is a vegyes tulajdonban álló vállalkozások büszkélkedhetnek (lásd a 9. ábrát).

A létszámkategóriákat tekintve – a kapacitáskihasználtsági mutatóhoz hasonlóan – egyedül a közepes (50 és 99 fő közötti) cégek esetében tapasztalhattuk a kereslet bővülését: 20%-uk százalékuk jelzett magas rendelésállományt (az előző negyedévben 14%-os volt ez az arány). A legkisebb, 20-49 főt foglalkoztató cégek körében figyelhető meg a rendelésállomány legnagyobb mértékű csökkenése: az előző negyedévi 33% helyett a cégek 43%-a számolt be alacsony rendelésállományról, ennek köszönhetően a rendelésállomány mutatója a körökben a legalacsonyabb (lásd a 10. ábrát).

A gazdasági ágakat illetően is egy kivételtől eltekintve a kereslet általános szűkülése jellemző minden ágazatban. Ez az egy kivétel a feldolgozóipar, ahol 13%-ról 22%-ra

nőtt a magas rendelésállományról beszámoló cégek aránya. Hasonló mértékű a visszaesés a kereskedelem, illetve a gazdasági szolgáltatások területén működő vállalkozások körében: előbbieik között 17%-ról 10%-ra csökkent a magas, és 32%-ról 38%-ra nőtt az alacsony rendelésállományt jelző cégek aránya, utóbbiak esetében pedig 14%-ról 8%-ra, illetve 27%-ról 41%-ra változott a megfelelő arány. Fontos kiemelni, hogy a rendelésállomány mutatója az építőipari cégek körében is csökkent az elmúlt negyedévben, aminek eredményeképpen a felmérésorozat során a legalacsonyabb értéket vette fel.

### *3.5. Termelési szint és üzleti helyzet*

A többi konjunktúramutatóhoz hasonlóan a termelési szint indikátora is tovább csökkent az elmúlt három hónap során. Ez annak ellenére történt meg, hogy a termelési szint növekedését jelző cégek 2011 áprilisa óta tartó folyamatos fogyása 2012 első negyedévében megállt: az előző negyedévben a cégek 24%-a számolt be a termelési szint emelkedéséről, 2012 áprilisában viszont a vállalkozások 26%-a jelezte ezt. Ugyanakkor ennél nagyobb arányban nőtt a termelési szint csökkenését tapasztaló cégek aránya: az előző negyedévben a vállalkozások 35%-át, most 39%-át jellemzi a termelési szint csökkenése.

A tulajdonosi háttérrel tekintve megállapítható, hogy tovább csökkent a kizárólag külföldi tulajdonban lévő cégek mutatója (25%-ról 34%-ra nőtt a termelési szint csökkenését jelző cégek aránya), míg a hazai tulajdonosi hányaddal rendelkező vállalkozások mutatója nem változott az elmúlt három hónap során (lásd a 11. ábrát). A cégek exporttevékenysége szerint egyedül a kisebb részben exportáló cégek körében csökkent a termelési szint mutatója, és továbbra is a döntően exportáló cégek körében a legmagasabb a termelési szint bővülését jelző cégek aránya (40%, szemben az előző negyedévi 32%-kal) (lásd a 12. ábrát). Létszámkategóriákat vizsgálva elmondható, hogy a termelési szint mutatója a 100 főnél nagyobb cégek körében nem változott az elmúlt negyedév során, az ennél kisebb vállalkozások esetében a mutató értéke némileg csökkent. Gazdasági ágak tekintetében pedig a kereskedelem területén működő cégek kivételével valamennyi szektorban nőtt a termelési szint csökkenését jelző vállalkozások aránya. A legnagyobb mértékű emelkedés az építőipari vállalkozások körében figyelhető meg: 44%-ról 56%-ra nőtt a termelés visszaeséséről beszámoló cégek aránya, ez utóbbi pedig a 2009 októberében mért adatot (69%) leszámítva a legmagasabb arány a felmérés során.

A cégek beszámolóinak alapján az üzleti helyzet tekintetében is további romlás figyelhető meg az elmúlt negyedévhez képest. Az előző felvétel eredményeihez képest 2 százalékponttal magasabb, 27%-os a rossz, és szintén 2 százalékponttal, de alacsonyabb, 21%-os a jó üzleti helyzetet jelző cégek aránya, míg kielégítő üzleti helyzetről továbbra is a vállalatok 52%-a számolt be. Egy évvel korábban 6 százalékponttal volt alacsonyabb a rossz, és 5 százalékponttal volt magasabb a jó üzleti helyzetet jelző vállalkozások aránya.

A cégek méretét figyelembe véve megállapítható, hogy ismét csak az 50-99 fős cégek üzleti helyzetét jelző mutatója nőtt az elmúlt három hónap során; a legkisebb vállalkozások körében 10 százalékponttal csökkent a jó üzleti helyzetről beszámoló cégek aránya, ami így csupán 12%-os. A cégek tulajdonosi háttérrel tekintve az üzleti helyzet romlása mindegyik vállalati kategóriában megfigyelhető. A legnagyobb

változás a részben külföldi tulajdonban lévő cégek körében tapasztalható: közöttük egyaránt 31%-os a rossz és a jó üzleti helyzetű vállalkozások aránya, ez pedig 8 százalékponttal magasabb, illetve 11 százalékponttal alacsonyabb az előző negyedévben mért aránynál (lásd a 13. és a 14. ábrát). Az exportáló cégek továbbra is kedvezőbb üzleti helyzetet jeleztek, mint a belpiacra termelő vállalkozások, akik között változatlanul a legmagasabb a rossz üzleti helyzetet jelző cégek aránya (35%, csakúgy, mint az előző negyedévben). Ugyanakkor 2012 első negyedévében a döntően exportáló cégek körében is nőtt a rossz üzleti helyzetű cégek aránya (7%-ról 15%-ra). A gazdasági ágakat tekintve a jó üzleti helyzetben lévő cégek aránya továbbra is a feldolgozóipari vállalkozások körében a legmagasabb, és csak ebben a szegmensben nőtt az elmúlt három hónap során (27%-ról 32%-ra). Jó üzleti helyzetről legkisebb arányban a gazdasági szolgáltatást nyújtó, illetve az építőipari cégek számoltak be: előbbiek körében 10%-os, utóbbiak között pedig 11%-os a jó üzleti helyzetű vállalkozások aránya, ez pedig 11, illetve 4 százalékpontos visszaesés eredménye.

### 3.6. Üzleti várakozások

2012 első negyedévében tovább folytatódott a várható üzleti helyzet mutatójának tavalyi év végén indult emelkedése: immáron a cégek 30%-a számít jó üzleti helyzetre (ez 7 százalékponttal magasabb a januárban mértnél), és az előző negyedévhez hasonlóan 18%-uk vár rossz üzleti helyzetet.

Létszámkategóriák alapján, az illetve az export értékesítésen belüli aránya szerint az összes cégcsoportban nőtt a várható üzleti helyzet mutatója (lásd a 15. és a 16. ábrát). Továbbra is a közepes (50 és 99 fő közötti), illetve a döntően exportáló cégek a legoptimistábbak: előbbiek 38%-a, utóbbiak 43%-a jósol jó üzleti helyzetet (az előző negyedévben 24%, illetve 40% volt az arány). Gazdasági ágak tekintetében a várható üzleti helyzet mutatója egyedül a kereskedelemmel foglalkozó cégek körében csökkent az elmúlt három hónap során, és az ezen, illetve a gazdasági szolgáltatások területén működő cégek a leginkább borúlátóak. Folytatódott a feldolgozóipari cégek várakozásainak javulása: 2012 első negyedévében a vállalkozások 38%-a számít jó üzleti helyzetre, ami 9 százalékponttal haladja meg a januárban mért arányt. Jelentős pozitív irányú elmozdulás történt az előző negyedévhez képest az építőipari cégek körében is, hiszen megduplázódott a jó üzleti helyzetet prognosztizáló vállalatok aránya (a cégek 27%-ára jellemző ez most) (lásd a 17. ábrát).

Az üzleti helyzethez hasonlóan az előző negyedévben megfigyeltnél derűlátóbban tekintenek a következő fél évben várható termelési szintre a cégvezetők: az előző negyedévben tapasztaltakhoz viszonyított 8 százalékpontos emelkedés után 35%-uk bízik a termelési szint növekedésében, és csak 16%-uk számít ennek csökkenésére, amely arány 3 százalékponttal alacsonyabb a januárban mértnél.

Az előző negyedévben megfigyeltekhez hasonlóan a létszámot, a tulajdonosi hátteret és a gazdasági ágat tekintve most sem található olyan cégcsoport, ahol ne nőtt volna a várható termelési szint mutatója az elmúlt három hónapban. A cégek exporttevékenységét figyelembe véve a részben exportáló cégek esetében alig észlelhető visszaesés tapasztalható: az előző negyedévhez hasonlóan 29%-uk számít a termelési szint emelkedésére, viszont 14%-uk a termelés visszaesését

várja, ami 1 százalékpontnyi emelkedést jelent az előző három hónaphoz képest. A foglalkoztatottak számát tekintve továbbra sincs jelentős különbség a cégek várakozásai között (lásd a 18. ábrát). A gazdasági ágakat figyelembe véve megállapítható, hogy a feldolgozóipari cégek a leginkább optimisták a várható termelési szintet illetően: körükben 41%-os a termelés bővülésében bízó cégek aránya, ami 17 százalékponttal magasabb az előző negyedévben megfigyeltnél (lásd a 19. ábrát).

Az üzleti helyzet és a termelési szint mellett a cégek a kapacitáskihasználás tekintetében is kedvezőbb folyamatokat prognosztizálnak, mint az előző negyedévben: a vállalkozások 35%-a számít a tőkehasznosítási mutató emelkedésére, ami 7 százalékpontos növekedés, ráadásul a kapacitáskihasználtság csökkenését a cégek 8%-a jelezte előre, amely arány 3 százalékponttal esett az utóbbi három hónap során.

### *3.7. A létszám és a beruházások várható alakulása*

Nem történt számottevő változás a kis és közepes vállalkozások létszámra vonatkozó terveiben: a következő fél év során a cégek 13%-a tervez munkaerő-felvételt (az előző félévben ugyanekkora volt ez az arány), és szintén 13%-uk elbocsátást, amely arány 1 százalékponttal alacsonyabb az előző negyedévben tapasztaltaknál.

A várható létszám mutatója enyhén csökkent a legkisebb (20-49 fős) vállalkozások körében, ahol a cégek 13%-a tervezi növelni, 12%-a pedig csökkenteni a létszámot, ami 2 százalékpontos csökkenés, illetve növekedés az előző negyedévhez képest; a többi létszámkategóriában emelkedés figyelhető meg (lásd a 21. ábrát). Hasonló a helyzet az exporttevékenység tekintetében is, ahol a kizárólag a belpiacon értékesítő cégek mutatója romlott, aminek hátterében az áll, hogy a vállalkozások 12%-a tervez létszám-bővítést és 19%-uk létszámcsökkentést (előző negyedévben 16%, illetve 14% volt a megfelelő arány). Gazdasági ágak szerint jelentős különbségek nem tapasztalhatóak, ami annak köszönhető, hogy a feldolgozó- és építőipari cégek várható létszámra vonatkozó mutatója romlott, a kereskedelem és a gazdasági szolgáltatások területén működő vállalkozásoké pedig emelkedett.

A várható létszám-változást figyelembe véve és a felvétel során kapott eredményeket a vizsgált sokaság, a több mint 9300 kis- és közepes vállalkozás egészére vetítve a következő félévben emelkedni fog a munkaerő-kereslet a kkv szektorban: ha a cégvezetők terveiknek megfelelően cselekednek, akkor nagyjából 8.500 fővel fog nőni a foglalkoztatottság a következő hat hónapban (lásd a 22. ábrát).

A jövőre irányuló várakozások közül egyedül a beruházási aktivitás alakulásában lehet csökkenésre számítani a következő hónapokban; ebben a tekintetben azonban komolyabb visszaesés várható. Az eredmények szerint a cégek 51%-a nem tervez beruházást, 10%-a tervez csökkentést és 19%-a szeretné növelni beruházási aktivitását (az előző negyedévben rendre 29%, 20% és 14% volt a megfelelő arány). A beruházások visszafogása a cégek méretét, exporttevékenységét és működési szektorát illetően valamennyi vállalati kategóriában megfigyelhető, és a beruházási aktivitás mutatója nem okoz jelentős különbségeket a cégcsoportok között (lásd a 23-25. ábrát).

### 3.8. Az árak alakulása

A cégek válaszai alapján a kis- és közepes vállalkozások árainak további csökkenésére lehet számítani a következő félév során (lásd a 26. ábrát). A belföldi értékesítési árakat a cégek 7%-a csökkentené és 53%-uk a nem kíván változtatni. Ezzel szemben a cégek 7%-a tervezi az inflációnál jobban, 18%-uk pedig az inflációval azonos módon emelni áraikat a következő fél évben (lásd a 3.8.1. táblát).

A gazdasági ágak közül a kereskedelem területén működő cégek tervezik legnagyobb arányban emelni belföldi áraikat (lásd a 27. ábrát).

3.8.1. tábla: A cégek belföldi árainak várható alakulása, 2005. január – 2012. április

A cég belföldi árainak várható alakulása a következő hat hónapban						
	az inflációnál jobban nőnek	az inflációval azonos mértékben nőnek	az inflációnál kevésbé nőnek	nem változnak	csökkennek	Összesen
2005_JAN	7,70%	36,60%	17,40%	32,40%	5,90%	100,00%
2005_APR	5,20%	27,30%	16,80%	44,40%	6,30%	100,00%
2005_JUL	2,70%	26,50%	15,80%	50,00%	5,00%	100,00%
2005_OKT	4,70%	33,00%	19,30%	38,00%	5,00%	100,00%
2006_JAN	3,30%	37,50%	14,00%	40,80%	4,30%	100,00%
2006_APR	4,80%	30,00%	16,70%	46,80%	1,70%	100,00%
2006_JUL	16,10%	32,60%	12,60%	34,70%	3,90%	100,00%
2006_OKT	13,40%	40,10%	22,90%	21,20%	2,40%	100,00%
2007_JAN	12,20%	40,00%	17,63%	28,47%	1,69%	100,00%
2007_APR	5,00%	27,50%	20,36%	45,36%	1,79%	100,00%
2007_JUL	17,33%	24,19%	16,25%	41,16%	1,08%	100,00%
2007_OKT	12,27%	42,01%	15,24%	28,25%	2,23%	100,00%
2008_JAN	7,50%	47,50%	22,14%	21,78%	1,07%	100,00%
2008_APR	5,32%	34,40%	26,95%	32,62%	0,71%	100,00%
2008_JUL	6,30%	26,30%	17,04%	48,52%	1,85%	100,00%
2008_OKT	6,67%	33,33%	17,65%	36,86%	5,49%	100,00%
2009_JAN	12,09%	24,54%	13,92%	41,03%	8,42%	100,00%
2009_APR	2,56%	23,08%	10,62%	55,31%	8,42%	100,00%
2009_JUL	4,63%	15,30%	13,88%	54,45%	11,74%	100,00%
2009_OKT	1,48%	23,33%	15,19%	51,11%	8,89%	100,00%
2010_JAN	0,72%	21,30%	12,64%	56,32%	9,03%	100,00%
2010_APR	3,18%	18,73%	16,96%	53,00%	8,13%	100,00%
2010_JUL	4,17%	18,75%	13,54%	55,56%	7,99%	100,00%
2010_OKT	3,82%	24,65%	15,28%	50,00%	6,25%	100,00%
2011_JAN	8,93%	29,90%	13,40%	43,30%	4,47%	100,00%
2011_ÁPR	7,96%	21,11%	6,92%	55,71%	8,30%	100,00%
2011_JUL	4,18%	23,34%	15,33%	52,96%	4,18%	100,00%
2011_OKT	7,61%	35,51%	15,58%	38,41%	2,90%	100,00%
2012_JAN	7,55%	30,58%	21,22%	35,97%	4,68%	100,00%
2012_ÁPR	6,96%	18,32%	13,92%	53,48%	7,33%	100,00%

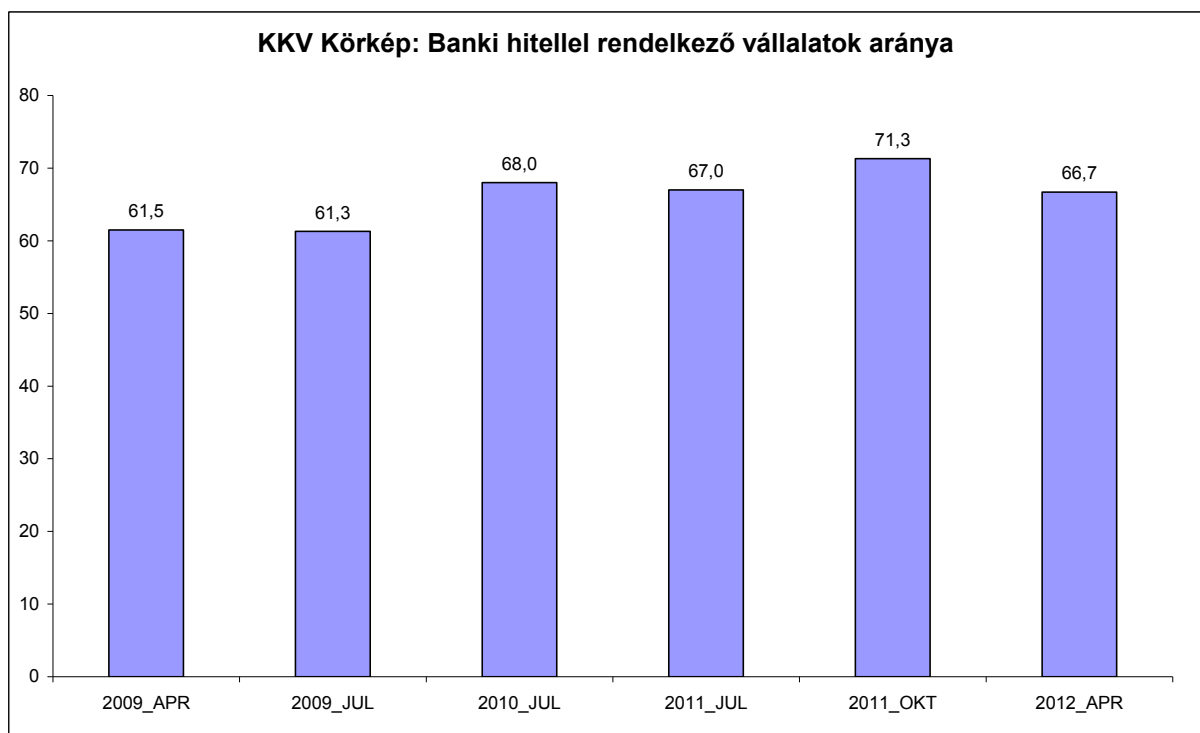
Forrás: GVI

## 4. A hitelfelvétel alakulása

### 4.1. Jelenlegi banki hitelek és típusaik

2012 áprilisában a megkérdezett kis- és közepes vállalkozások 67%-a rendelkezik valamilyen banki hitellel. A 4.1.1. ábra azt mutatja, hogy az elmúlt három év során meglehetősen stabil a hitellel rendelkező cégek aránya. A kérdés szempontjából legutóbbi adatfelvétel, azaz 2011 októberé óta 4 százalékponttal csökkent a banki hitelfelvétellel élő vállalkozások aránya.

4.1.1. ábra: Banki hitellel rendelkező cégek aránya (%), 2009. április, 2009. július, 2010. július, 2011. július, 2011. október, 2012. április

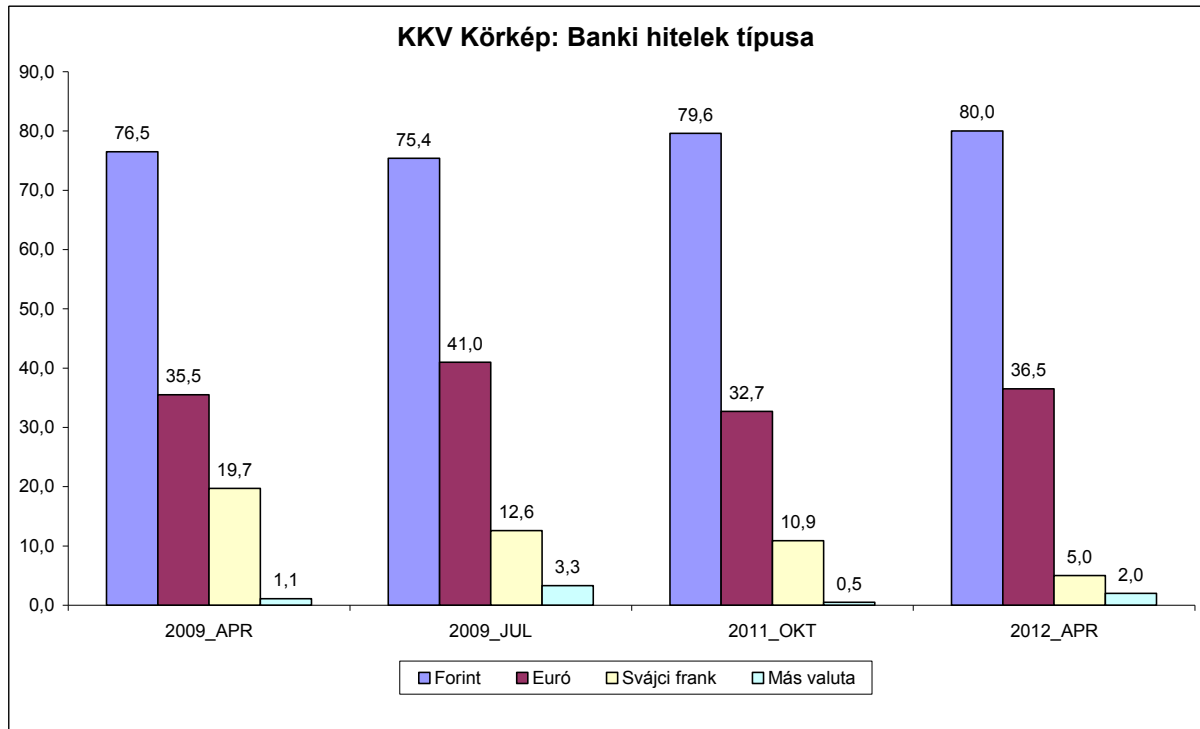


Jelentős különbségek tapasztalhatóak a hitelfelvételben a cégek exporttevékenysége és tulajdonosi háttere alapján: a 2011 októberében tapasztaltakhoz hasonlóan most is a hazai tulajdonban lévő, illetve a belpiacra termelő cégek nagyobb arányban eladósodva, mint a külföldi kézben lévő, illetve exportáló vállalkozások, hiszen míg a tisztán magyar tulajdonosi hátterű vállalkozások 74%-a, illetve a kizárólag a belpiacon értékesítő cégek 70%-a rendelkezik banki hitellel, addig a tisztán külföldi tulajdonban lévő cégek 41%-a, illetve a döntően exportáló vállalatok 55%-a vett fel valamilyen bankkölcsönt. Az eredmények alapján a cégek mérete nincs hatással az eladósodottságra. Gazdasági ágak tekintetében továbbra is az építőipari és a kereskedelem területén működő vállalkozások eladósodottak a legnagyobb arányban: előbbiek 74%-a, utóbbiak 69%-a rendelkezik valamilyen banki hitellel (2011 harmadik negyedévében 77%, illetve 82% volt a megfelelő arány).

A hitelek típusát tekintve megállapítható, hogy a cégek továbbra is leginkább forintban vannak eladósodva, és 2011 októberéhez képest 6 százalékponttal,

mindössze 5%-ra csökkent a svájci frank hitellel rendelkező cégek aránya; emellett 4 százalékponttal, 37%-ra nőtt az euróban eladósodott vállalkozások aránya (lásd a 4.1.2. ábrát).

4.1.2. ábra: A banki hitelek típusa (%), 2009. április, 2009. július, 2011. október, 2012. április

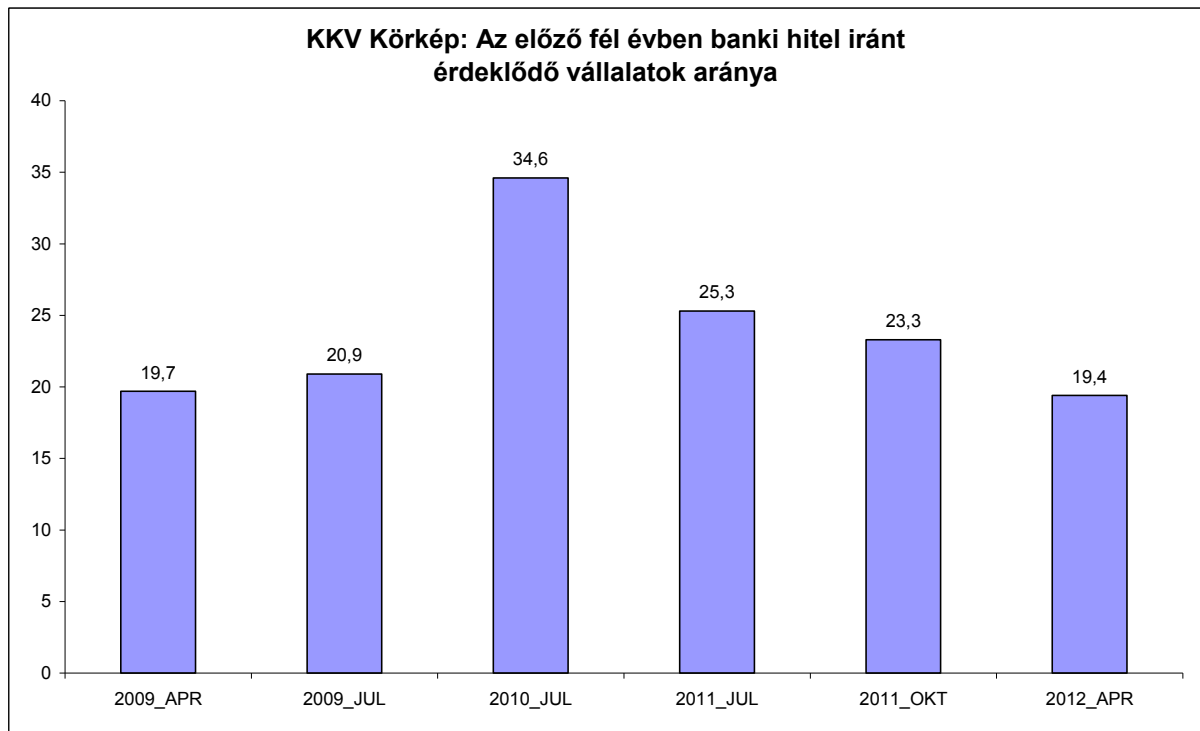


#### 4.2. Érdeklődés és hitelfelvétel

Az elmúlt félév során a megkérdezett vállalkozások 19%-ával fordult elő, hogy egy banknál érdeklődtek a hitelfelvétel lehetősége iránt. Ez az arány 4 százalékponttal alacsonyabb, mint a 2011 októberében mért adat (lásd a 4.2.1. ábrát).

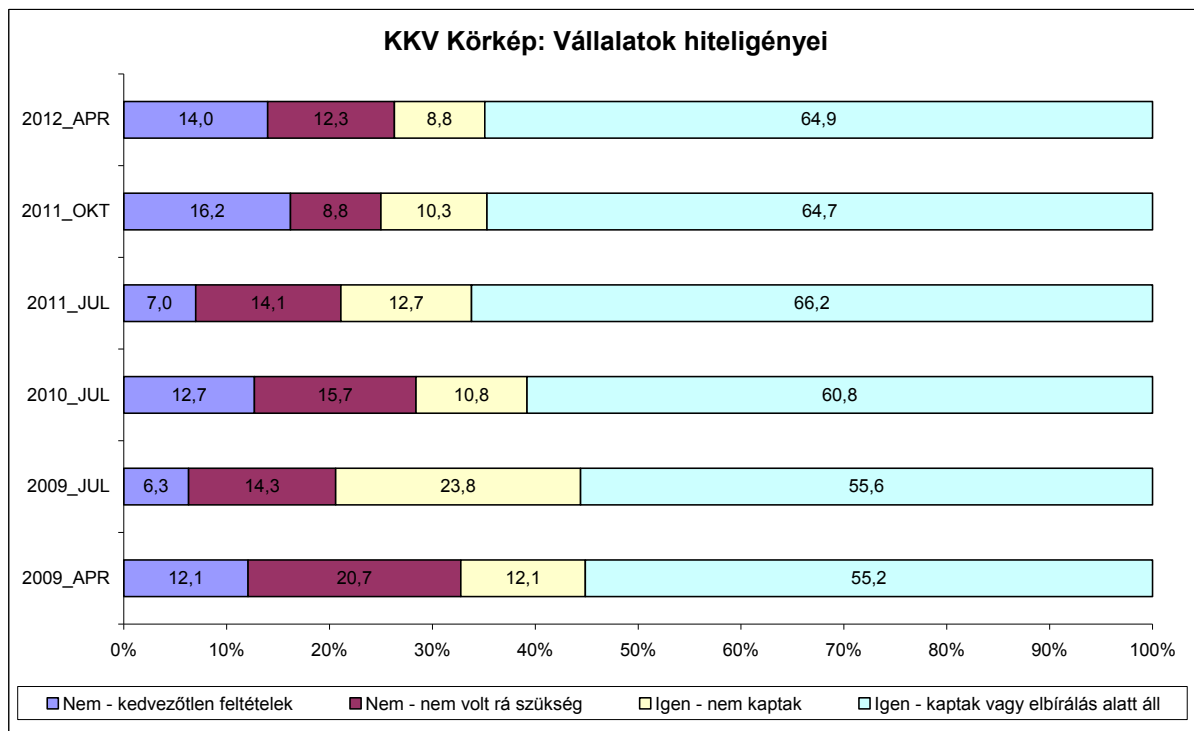


4.2.1. ábra: Az elmúlt fél évben banki hitel iránt érdeklődő cégek aránya (%), 2009. április, 2009. július, 2010. július, 2011. július, 2011. október, 2012. április



Az eredmények alapján 2012 áprilisában banki hitel iránt az elmúlt hat hónap során érdeklődő cégek 74% végül igényelt hitelt, és az érdeklődő vállalkozások 65%-a meg is kapta, vagy éppen elbírálás alatt van az igénylése. A cégek 14%-a végül a kedvezőtlen feltételek miatt nem vett fel hitelt, 12%-uk pedig azért, mert nem volt rá szükségük. Ezek az adatok azt mutatják, hogy nem történt jelentős változás a vállalkozások hiteligényében 2011 októbere óta (lásd 4.2.2. ábra).

4.2.2. ábra: A vállalkozások megoszlása a hiteligénylés szerint (%), 2009. április, 2009. július, 2010. július, 2011. július, 2011. október, 2012. április



## **Táblázatok, ábrák**

1. táblázat: A kis- és közepes cégek száma 2003-ban létszámcsoportok és gazdasági ágak szerint

	Feldolgozóipar (15-37)	Építőipar (45)	Kereskedelem (50-52)	Gazdasági szolgáltatások (70-74)	Összesen
20-49 fő	2897	1073	2008	293	6271
50-99 fő	1071	254	502	73	1900
100-249 fő	776	106	270	30	1182
Összesen	4744	1433	2780	396	9353

Forrás: KSH

2. táblázat: A cégek tervezett mintabeli száma létszámcsoportok és gazdasági ágak szerint, 2003-ban

	Feldolgozóipar (15-37)	Építőipar (45)	Kereskedelem (50-52)	Gazdasági szolgáltatások (70-74)	Összesen	Létszám – 2003 (fő)	Arányok
20-49 fő	46	15	28	13	102	265,0	0,34
50-99 fő	39	12	23	11	85	219,7	0,28
100-249 fő	50	17	31	15	113	293,8	0,38
összesen	136	44	81	39	300	778,5	1,00
GDP – 2003 (mrd Ft)	925,5	299,4	553,1	264,9	2042,9		
arányok	0,45	0,15	0,27	0,13	1,00		

Forrás: KSH

3. táblázat: A válaszadó cégek megoszlása létszámcsoportok és gazdasági ágak szerint, 2006. július – 2012. április

	Feldolgozóipar (15-37)	Építőipar -45	Kereskedelem (50-52)	Gazdasági szolgáltatások (70-74)	Összesen
<b>2006-3</b>					
20-49 fő	15,30%	5,00%	9,30%	4,70%	34,20%
50-99 fő	12,60%	4,00%	7,60%	3,70%	27,90%
100-249 fő	16,90%	5,60%	10,30%	5,00%	37,90%
Összesen	44,90%	14,60%	27,20%	13,30%	100,00% N=301
<b>2006-4(*)</b>					
20-49 fő	15,50%	4,90%	9,20%	4,30%	33,90%
50-99 fő	12,80%	4,30%	7,60%	3,60%	28,30%
100-249 fő	17,10%	5,60%	10,20%	4,90%	37,80%
Összesen	45,40%	14,80%	27,00%	12,80%	100,00% N=304
<b>2007-1</b>					
20-49 fő	15,00%	5,30%	9,30%	4,30%	33,90%
50-99 fő	12,60%	4,30%	7,60%	4,30%	28,90%
100-249 fő	16,90%	6,00%	10,30%	4,00%	37,20%
Összesen	44,50%	15,60%	27,20%	12,60%	100,00% N=301
<b>2007-2</b>					
20-49 fő	15,20%	5,00%	9,30%	4,30%	33,80%
50-99 fő	12,60%	4,00%	7,60%	3,60%	27,80%
100-249 fő	16,90%	5,60%	10,30%	5,60%	38,40%
Összesen	44,70%	14,60%	27,20%	13,60%	100,00% N=302
<b>2007-3</b>					
20-49 fő	15,30%	5,00%	9,30%	4,30%	34,00%
50-99 fő	12,70%	4,00%	7,70%	3,70%	28,00%
100-249 fő	17,00%	5,70%	10,30%	5,00%	38,00%
Összesen	45,00%	14,70%	27,30%	13,00%	100,00% N=300
<b>2007-4</b>					
20-49 fő	15,00%	5,00%	9,60%	4,00%	33,60%
50-99 fő	13,00%	4,00%	7,60%	3,70%	28,20%
100-249 fő	16,90%	6,00%	10,30%	5,00%	38,20%
Összesen	44,90%	15,00%	27,60%	12,60%	100,00% N=301
<b>2008-1</b>					
20-49 fő	15,40%	5,00%	9,00%	4,30%	33,80%
50-99 fő	12,70%	4,00%	7,70%	3,70%	28,10%
100-249 fő	17,10%	5,70%	10,40%	5,00%	38,10%
Összesen	45,20%	14,70%	27,10%	13,00%	100,00% N=299

	Feldolgozóipar	Építőipar	Kereskedelem	Gazdasági szolgáltatások	Összesen
<b>2008-2</b>					
20-49 fő	15,30%	5,00%	9,30%	4,30%	34,00%
50-99 fő	12,70%	4,00%	7,70%	3,70%	28,00%
100-249 fő	17,00%	5,70%	10,30%	5,00%	38,00%
Összesen	45,00%	14,70%	27,30%	13,00%	100,00% N=300
<b>2008-3</b>					
20-49 fő	15,30%	5,00%	9,30%	4,30%	34,00%
50-99 fő	12,70%	4,00%	7,70%	3,70%	28,00%
100-249 fő	17,00%	5,70%	10,30%	5,00%	38,00%
Összesen	45,00%	14,70%	27,30%	13,00%	100,00% N=300
<b>2008-4</b>					
20-49 fő	15,30%	5,00%	9,30%	4,30%	34,00%
50-99 fő	12,70%	4,00%	7,70%	3,70%	28,00%
100-249 fő	17,00%	5,70%	10,30%	5,00%	38,00%
Összesen	45,00%	14,70%	27,30%	13,00%	100,00% N=300
<b>2009-1</b>					
20-49 fő	15,30%	5,00%	9,30%	4,60%	34,00%
50-99 fő	12,00%	4,00%	7,60%	3,00%	27,00%
100-249 fő	17,60%	5,30%	10,30%	6,00%	39,00%
Összesen	44,90%	14,30%	27,20%	13,60%	100,00% N=301
<b>2009-2</b>					
20-49 fő	15,30%	5,00%	9,30%	4,30%	34,00%
50-99 fő	12,70%	4,00%	7,70%	3,70%	28,00%
100-249 fő	17,00%	5,70%	10,30%	5,00%	38,00%
Összesen	45,00%	14,70%	27,30%	13,00%	100,00% N=300
<b>2009-3</b>					
20-49 fő	15,10%	4,90%	9,50%	4,30%	33,90%
50-99 fő	12,80%	3,90%	7,60%	3,60%	28,00%
100-249 fő	17,40%	5,60%	10,20%	4,90%	38,20%
Összesen	45,40%	14,50%	27,30%	12,80%	100,00% N=304
<b>2009-4</b>					
20-49 fő	15,38%	5,02%	9,36%	4,01%	33,78%
50-99 fő	12,71%	4,35%	7,36%	3,68%	28,09%
100-249 fő	16,72%	5,69%	10,70%	5,02%	38,13%
Összesen	44,82%	15,05%	27,42%	12,71%	100,00% N=299
<b>2010-1</b>					
20-49 fő	15,51%	4,95%	10,23%	4,29%	34,98%
50-99 fő	12,54%	3,96%	7,59%	3,63%	27,72%
100-249 fő	16,83%	5,28%	10,23%	4,95%	37,29%
Összesen	44,88%	14,19%	28,05%	12,87%	100,00% N=303

	Feldolgozóipar	Építőipar	Kereskedelem	Gazdasági szolgáltatások	Összesen
<b>2010-2</b>					
20-49 fő	14,19%	3,46%	10,38%	2,42%	30,45%
50-99 fő	13,15%	7,96%	7,27%	4,84%	33,22%
100-249 fő	19,03%	4,15%	8,30%	4,84%	36,33%
Összesen	46,37%	15,57%	25,95%	12,11%	100,00%
					N=289
<b>2010-3</b>					
20-49 fő	15,18%	4,95%	8,91%	2,97%	32,01%
50-99 fő	14,52%	3,30%	7,92%	3,96%	29,70%
100-249 fő	18,15%	5,94%	9,57%	4,62%	38,28%
Összesen	47,85%	14,19%	26,40%	11,55%	100,00%
					N=303
<b>2010-4</b>					
20-49 fő	15,18%	4,95%	9,24%	3,96%	33,33%
50-99 fő	13,86%	3,96%	6,93%	3,63%	28,38%
100-249 fő	17,49%	6,93%	8,91%	4,95%	38,28%
Összesen	46,53%	15,84%	25,08%	12,54%	100,00%
					N=303
<b>2011-1</b>					
20-49 fő	15,41%	5,25%	8,20%	3,93%	32,79%
50-99 fő	13,77%	3,61%	7,54%	3,93%	28,85%
100-249 fő	16,72%	5,90%	9,51%	6,23%	38,36%
Összesen	45,90%	14,75%	25,25%	14,10%	100,00%
					N=305
<b>2011-2</b>					
20-49 fő	15,71%	4,81%	8,01%	3,21%	31,73%
50-99 fő	12,82%	4,49%	7,37%	3,85%	28,53%
100-249 fő	17,95%	7,05%	10,26%	4,49%	39,74%
Összesen	46,47%	16,35%	25,64%	11,54%	100,00%
					N=312
<b>2011-3</b>					
20-49 fő	15,61%	4,98%	8,31%	3,99%	32,89%
50-99 fő	13,29%	3,99%	7,64%	3,99%	28,90%
100-249 fő	17,28%	6,64%	8,97%	5,32%	38,21%
Összesen	46,18%	15,61%	24,92%	13,29%	100,00%
					N=301
<b>2011-4</b>					
20-49 fő	15,70%	5,00%	8,40%	3,70%	32,80%
50-99 fő	13,00%	4,00%	8,00%	4,00%	29,10%
100-249 fő	17,10%	6,70%	8,70%	5,70%	38,10%
Összesen	45,80%	15,70%	25,10%	13,40%	100,00%
					N=299

	Feldolgozóipar	Építőipar	Kereskedelem	Gazdasági szolgáltatások	Összesen
2012-1					
20-49 fő	15,05%	5,02%	8,03%	4,35%	32,44%
50-99 fő	14,38%	4,01%	7,36%	3,68%	29,43%
100-249 fő	17,73%	6,69%	9,03%	4,68%	38,13%
Összesen	47,16%	15,72%	24,41%	12,71%	100,00%
					N=299
2012-2					
20-49 fő	15,0%	5,0%	9,0%	4,0%	33,0%
50-99 fő	13,0%	4,0%	8,0%	4,0%	29,0%
100-249 fő	17,0%	6,0%	10,0%	5,0%	38,0%
Összesen	45,0%	15,0%	27,0%	13,0%	100,0%
					N=300

\*: *Súlyozott adatok*

#### 4. táblázat: A megkérdezett KKV-k megoszlása a külföldi tulajdon aránya szerint 2005.01 – 2012.04

	,00 nincs külföldi tul.	,50 részben külföldi	1,00 tisztán külföldi tul.	Összesen
2005. január	77,3%	6,4%	16,4%	100,0%
2005. április	74,1%	7,7%	18,2%	100,0%
2005. július	77,1%	8,7%	14,2%	100,0%
2005. október	76,5%	6,4%	17,0%	100,0%
2006. január	77,3%	6,8%	15,9%	100,0%
2006. április	76,6%	7,8%	15,6%	100,0%
2006. július	77,7%	8,0%	14,3%	100,0%
2006. október (*)	72,9%	11,9%	15,2%	100,0%
2007. január	73,7%	11,3%	15,0%	100,0%
2007. április	75,7%	10,0%	14,3%	100,0%
2007. július	73,2%	8,4%	18,5%	100,0%
2007. október	76,1%	8,6%	15,3%	100,0%
2008. január	73,2%	10,4%	16,4%	100,0%
2008. április	72,3%	9,3%	18,3%	100,0%
2008. július	76,7%	7,3%	16,0%	100,0%
2008. október	72,7%	6,7%	20,5%	100,0%
2009. január	73,6%	10,4%	16,1%	100,0%
2009. április	68,8%	7,7%	23,5%	100,0%
2009. július	71,4%	11,0%	17,6%	100,0%
2009. október	72,0%	8,0%	20,0%	100,0%
2010. január	69,3%	10,2%	20,5%	100,0%
2010. április	68,1%	11,5%	20,5%	100,0%
2010. július	79,3%	5,5%	15,2%	100,0%
2010. október	79,3%	3,3%	17,4%	100,0%
2011. január	74,7%	7,4%	17,8%	100,0%
2011. április	71,4%	7,5%	21,1%	100,0%
2011. július	74,9%	6,7%	18,4%	100,0%
2011. október	77,6%	3,7%	18,6%	100,0%
2012. január	71,7%	8,9%	19,5%	100,0%
2012. április	75,2%	4,4%	20,5%	100,0%

\*: *Súlyozott adatok*



5. táblázat: A megkérdezett KKV-k megoszlása gazdasági ágak szerint  
2005.01 – 2012.04

	1,00 feldolgozóipar	2,00 építőipar	3,00 kereskedelem	4,00 gazdasági szolgáltatás	Összesen
2005. január	45,2%	14,6%	27,2%	13,0%	100,0%
2005. április	44,7%	14,7%	27,7%	13,0%	100,0%
2005. július	44,6%	15,4%	26,9%	13,1%	100,0%
2005. október	44,4%	15,1%	27,3%	13,2%	100,0%
2006. január	44,5%	14,8%	27,4%	13,2%	100,0%
2006. április	44,2%	15,1%	27,2%	13,5%	100,0%
2006. július	44,9%	14,6%	27,2%	13,3%	100,0%
2006. október (*)	45,4%	14,8%	27,0%	12,8%	100,0%
2007. január	44,5%	15,6%	27,2%	12,6%	100,0%
2007. április	44,7%	14,6%	27,2%	13,6%	100,0%
2007. július	45,0%	14,7%	27,3%	13,0%	100,0%
2007. október	44,9%	15,0%	27,6%	12,6%	100,0%
2008. január	45,2%	14,7%	27,1%	13,0%	100,0%
2008. április	45,0%	14,7%	27,3%	13,0%	100,0%
2008. július	45,0%	14,7%	27,3%	13,0%	100,0%
2008. október	45,0%	14,7%	27,3%	13,0%	100,0%
2009. január	44,9%	14,3%	27,2%	13,6%	100,0%
2009. április	45,0%	14,7%	27,3%	13,0%	100,0%
2009. július	45,4%	14,5%	27,3%	12,8%	100,0%
2009. október	44,8%	15,1%	27,4%	12,7%	100,0%
2010. január	44,9%	14,2%	28,1%	12,9%	100,0%
2010. április	46,4%	15,6%	26,0%	12,1%	100,0%
2010. július	47,9%	14,2%	26,4%	11,6%	100,0%
2010. október	46,5%	15,8%	25,1%	12,5%	100,0%
2011. január	45,9%	14,8%	25,2%	14,1%	100,0%
2011. április	46,5%	16,3%	25,6%	11,5%	100,0%
2011. július	46,2%	15,6%	24,9%	13,3%	100,0%
2011. október	45,8%	15,7%	25,1%	13,4%	100,0%
2012. január	47,2%	15,7%	24,4%	12,7%	100,0%
2012. április	45,0%	15,0%	27,0%	13,0%	100,0%

\*: Súlyozott adatok

6. táblázat: A megkérdezett KKV-k megoszlása az export árbevételen belüli aránya szerint, 2005.01 – 2012.04

	,00 nincs export	1,00 x – 50%	2,00 51-%	Összesen
2005. január	55,0%	32,9%	12,1%	100,0%
2005. április	56,2%	31,4%	12,4%	100,0%
2005. július	54,0%	33,1%	12,9%	100,0%
2005. október	59,5%	26,1%	14,4%	100,0%
2006. január	59,7%	25,2%	15,2%	100,0%
2006. április	55,9%	28,9%	15,1%	100,0%
2006. július	56,5%	26,4%	17,1%	100,0%
2006. október (*)	58,7%	30,3%	11,0%	100,0%
2007. január	51,9%	31,6%	16,5%	100,0%
2007. április	50,8%	29,2%	19,9%	100,0%
2007. július	52,5%	29,1%	18,4%	100,0%
2007. október	51,3%	30,0%	18,7%	100,0%
2008. január	48,2%	31,4%	20,4%	100,0%
2008. április	49,8%	34,8%	15,4%	100,0%
2008. július	51,5%	30,5%	18,0%	100,0%
2008. október	50,2%	31,9%	18,0%	100,0%
2009. január	46,8%	34,7%	18,5%	100,0%
2009. április	46,2%	33,8%	20,1%	100,0%
2009. július	49,0%	34,8%	16,2%	100,0%
2009. október	47,0%	33,6%	19,5%	100,0%
2010. január	46,5%	34,4%	19,1%	100,0%
2010. április	39,2%	38,9%	21,9%	100,0%
2010. július	46,5%	36,5%	16,9%	100,0%
2010. október	48,5%	34,6%	16,9%	100,0%
2011. január	50,0%	31,0%	19,0%	100,0%
2011. április	50,0%	28,4%	21,6%	100,0%
2011. július	49,0%	31,5%	19,5%	100,0%
2011. október	44,6%	33,8%	21,6%	100,0%
2012. január	44,3%	30,2%	25,5%	100,0%
2012. április	43,7%	32,0%	24,3%	100,0%

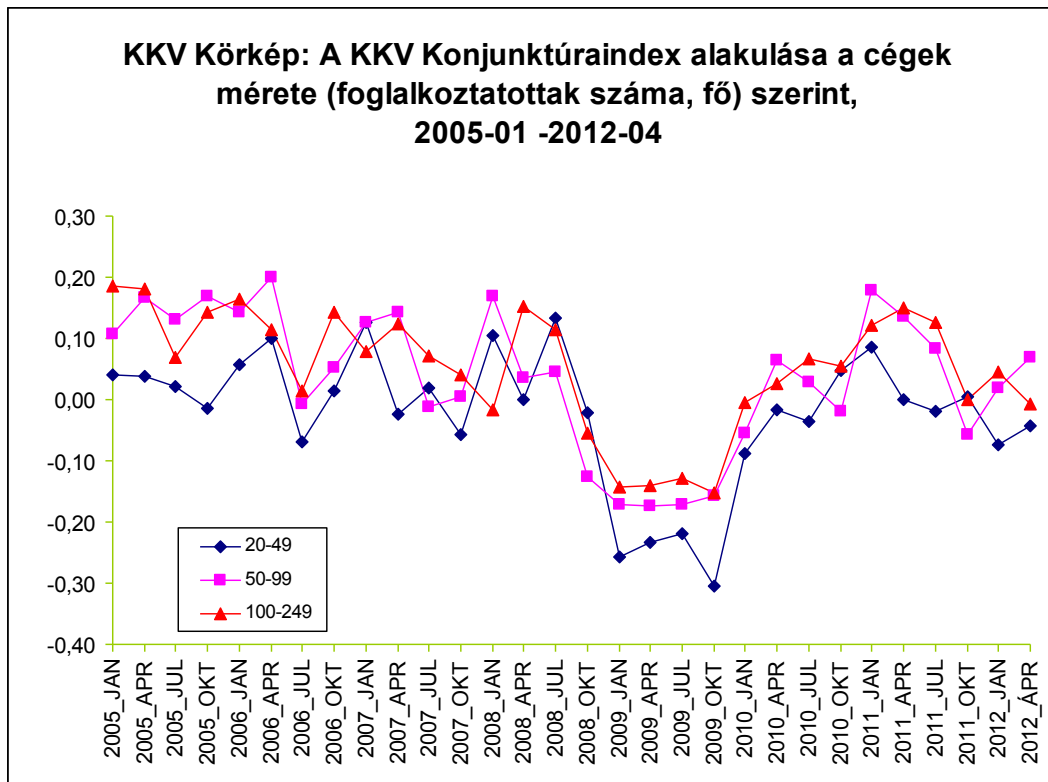
\*: Súlyozott adatok

7. táblázat: A megkérdezett KKV-k megoszlása létszámkategóriák szerint  
2005.01 – 2012.04

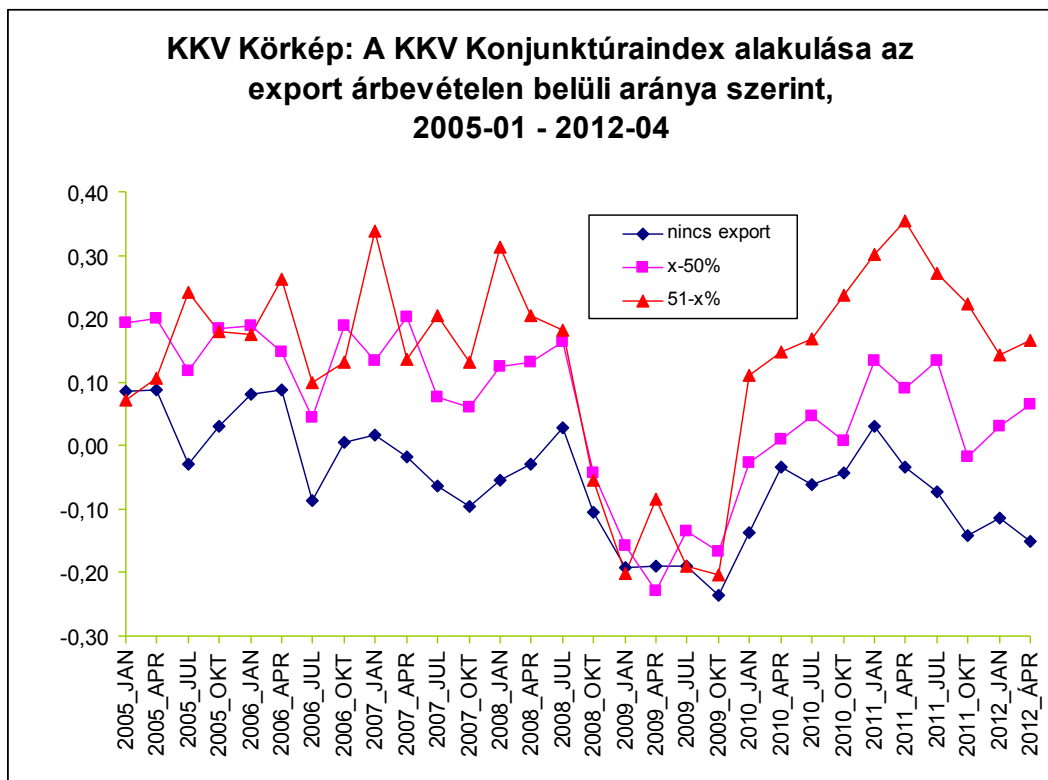
	1,00 20-49 fő	2,00 50-99 fő	3,00 100-249 fő	Összesen
2005. január	33,9%	28,2%	37,9%	100,0%
2005. április	34,3%	28,0%	37,7%	100,0%
2005. július	33,7%	28,2%	38,1%	100,0%
2005. október	34,4%	28,9%	36,7%	100,0%
2006. január	33,9%	28,4%	37,7%	100,0%
2006. április	34,0%	28,2%	37,8%	100,0%
2006. július	34,2%	27,9%	37,9%	100,0%
2006. október (*)	33,9%	28,3%	37,8%	100,0%
2007. január	33,9%	28,9%	37,2%	100,0%
2007. április	33,8%	27,8%	38,4%	100,0%
2007. július	34,0%	28,0%	38,0%	100,0%
2007. október	33,6%	28,2%	38,2%	100,0%
2008. január	33,8%	28,1%	38,1%	100,0%
2008. április	34,0%	28,0%	38,0%	100,0%
2008. július	34,0%	28,0%	38,0%	100,0%
2008. október	34,0%	28,0%	38,0%	100,0%
2009. január	34,2%	26,6%	39,2%	100,0%
2009. április	34,0%	28,0%	38,0%	100,0%
2009. július	33,9%	28,0%	38,2%	100,0%
2009. október	33,8%	28,1%	38,1%	100,0%
2010. január	35,0%	27,7%	37,3%	100,0%
2010. április	30,7%	33,1%	36,2%	100,0%
2010. július	32,0%	29,7%	38,3%	100,0%
2010. október	33,2%	28,6%	38,2%	100,0%
2011. január	32,8%	28,9%	38,4%	100,0%
2011. április	31,7%	28,5%	39,7%	100,0%
2011. július	32,9%	28,9%	38,2%	100,0%
2011. október	32,8%	29,1%	38,1%	100,0%
2012. január	32,4%	29,4%	38,1%	100,0%
2012. április	33,0%	29,0%	38,0%	100,0%

\*: *Súlyozott adatok*

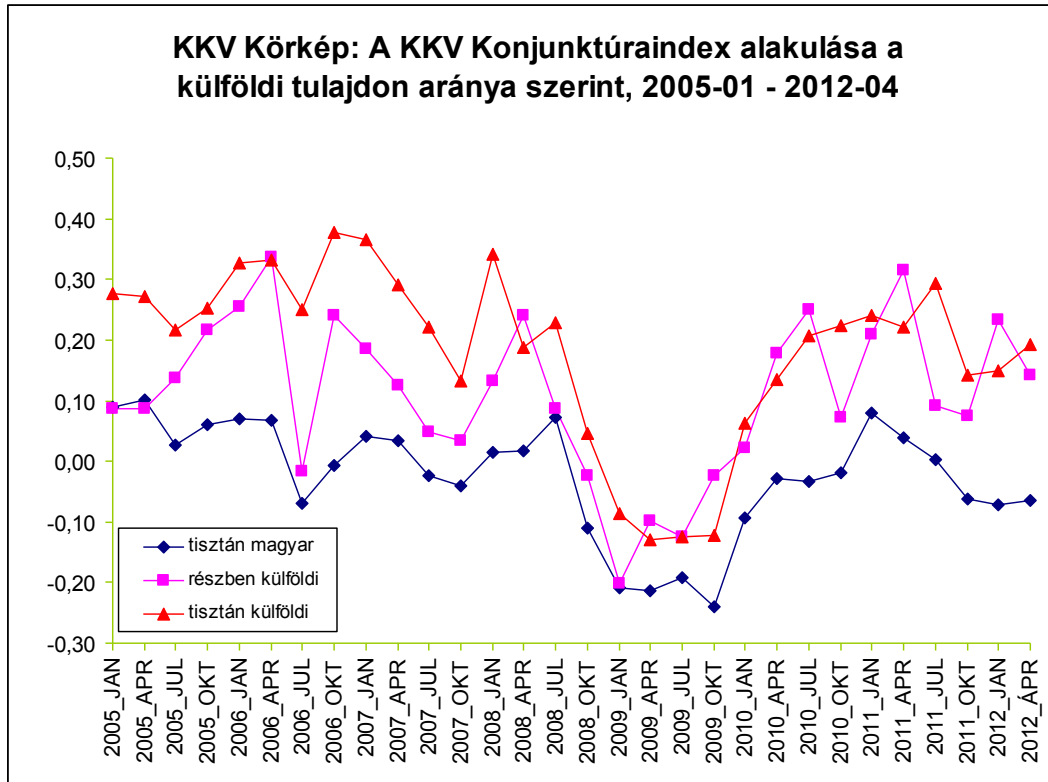
1. ábra: A KKV Konjunktúraindex alakulása a cégek nagysága szerint, 2005.01 - 2012.04



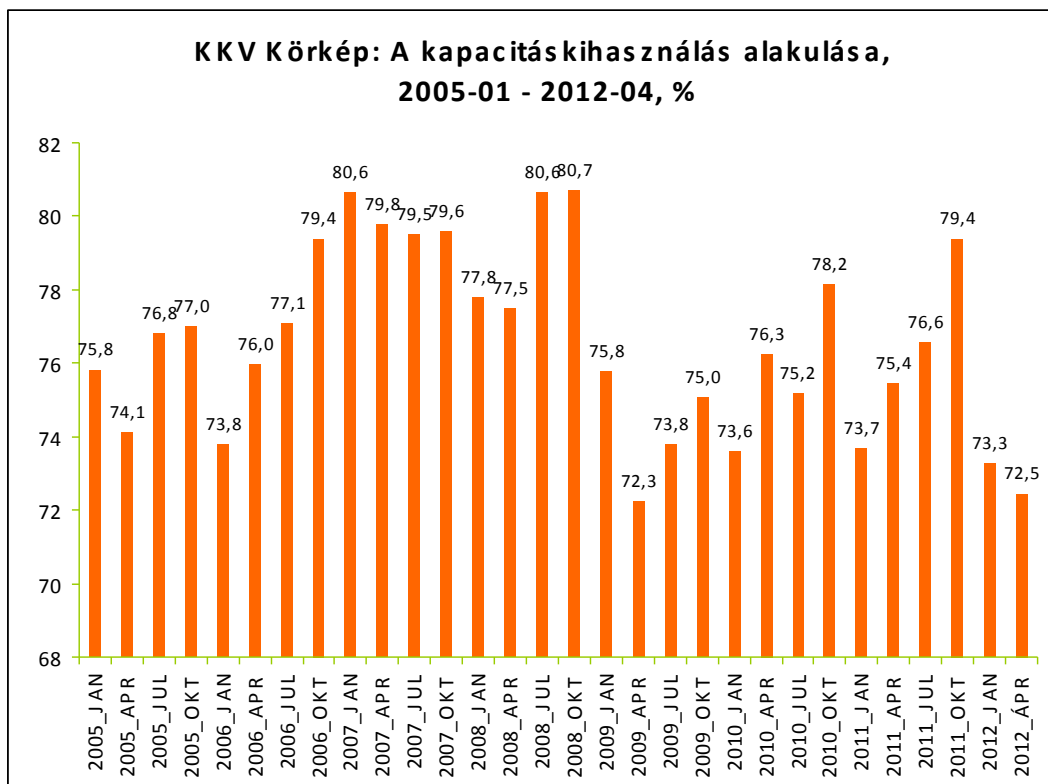
2. ábra: A KKV Konjunktúraindex alakulása az export árbevételen belüli aránya szerint, 2005.01 - 2012.04



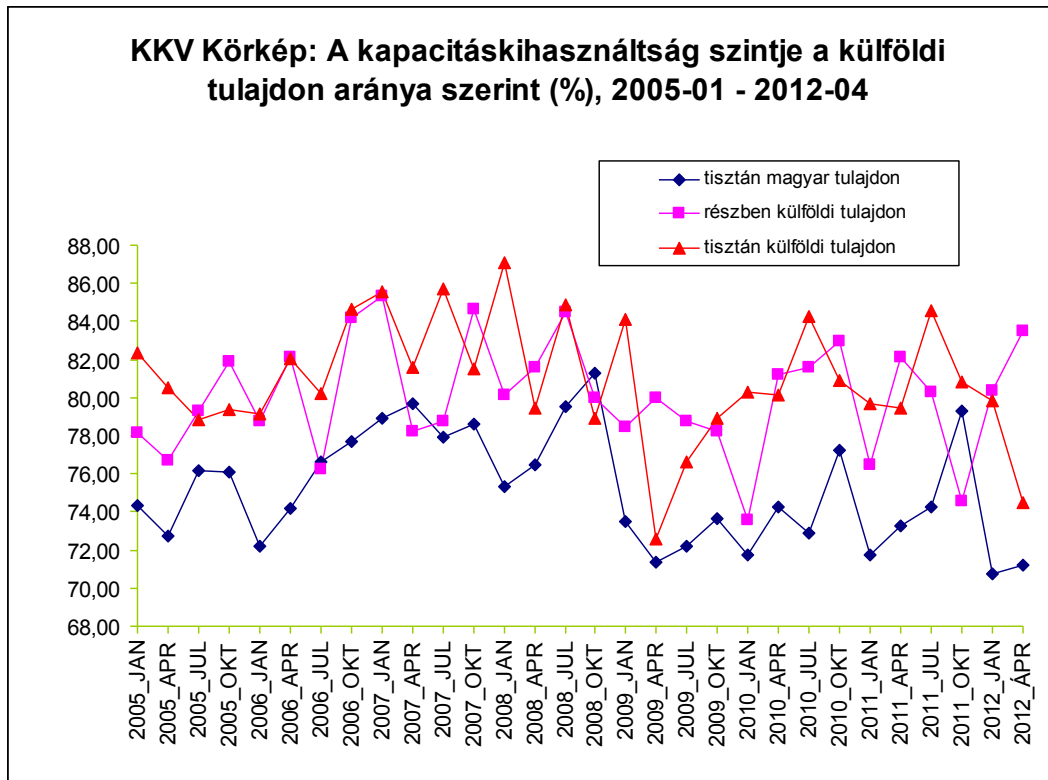
3. ábra: A KKV Konjunktúra Index alakulása a külföldi tulajdon aránya szerint, 2005.01 – 2012.04



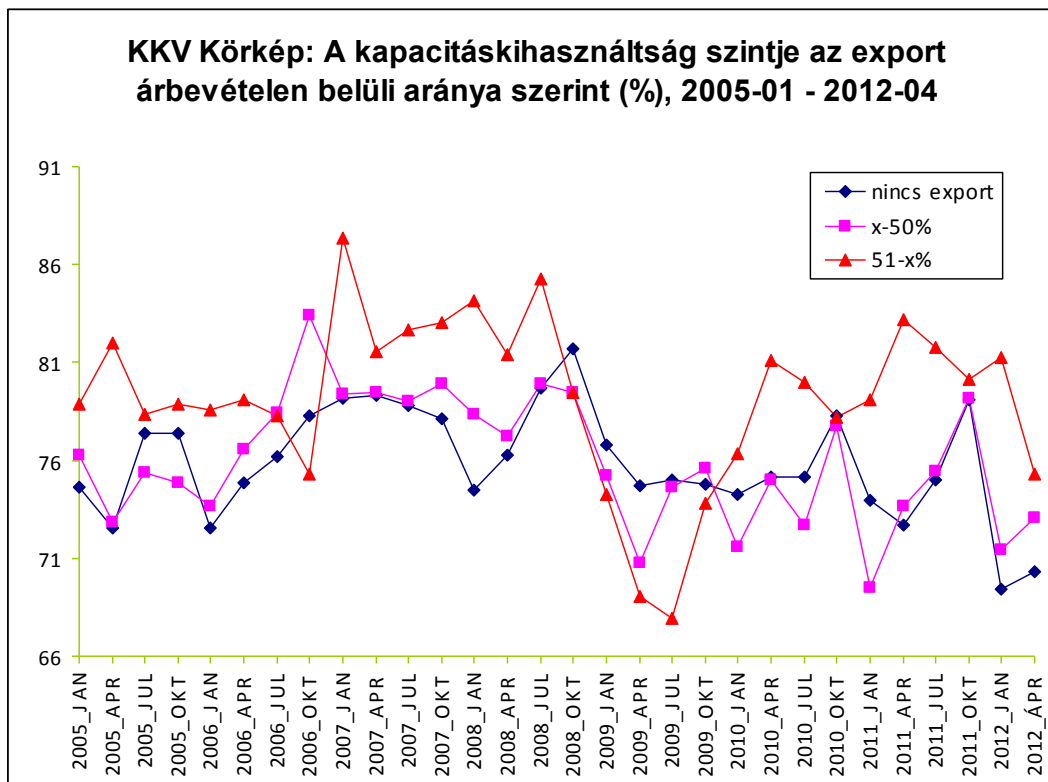
4. ábra: Az átlagos kapacitáskihasználás alakulása, 2005.01 – 2012.04



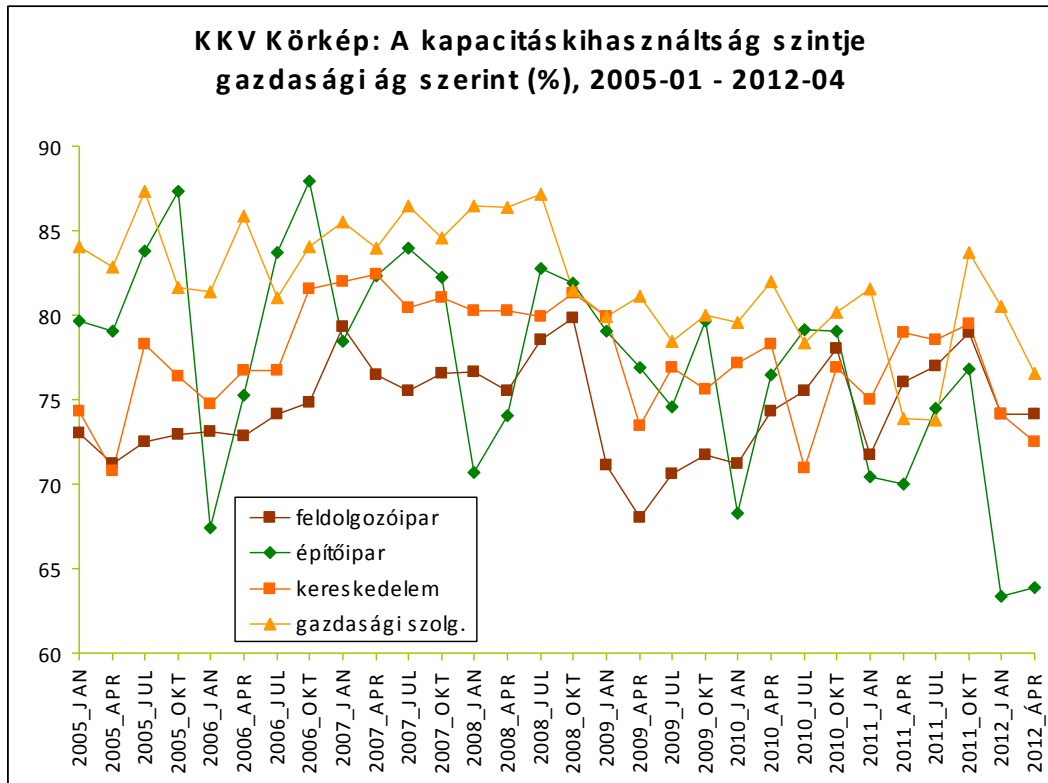
5. ábra: Az átlagos kapacitáskihasználás alakulása a külföldi tulajdon aránya szerint, 2005.01 – 2012.04



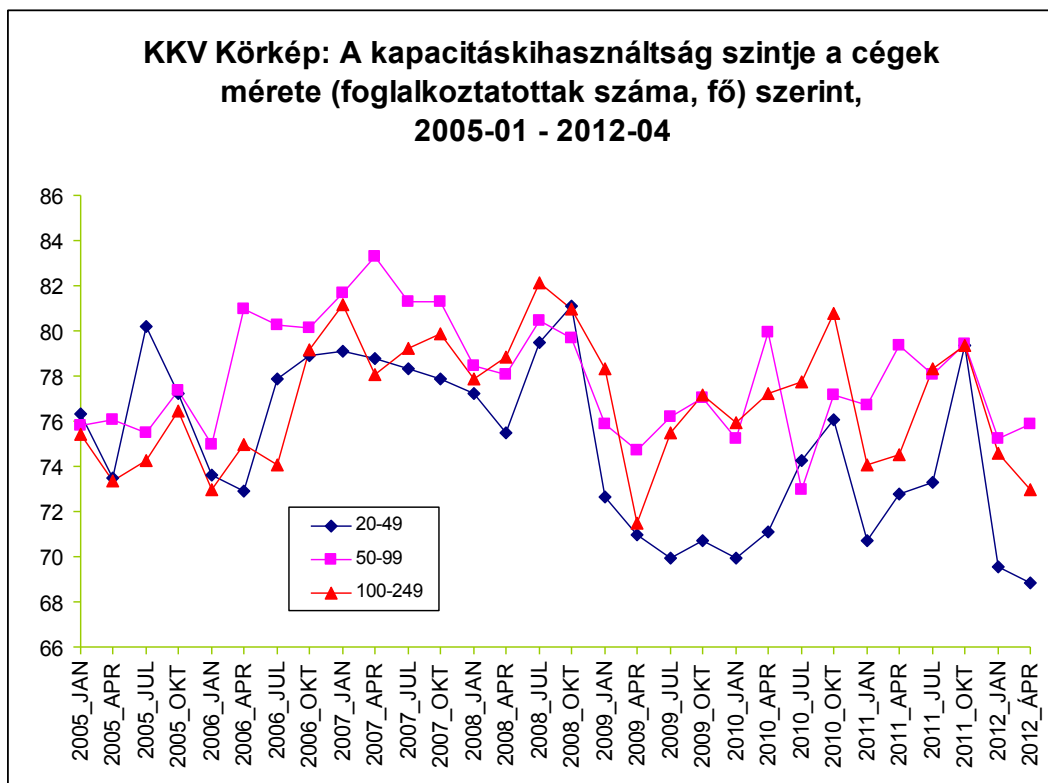
6. ábra: Az átlagos kapacitáskihasználás alakulása az export aránya szerint 2005.01 – 2012.04



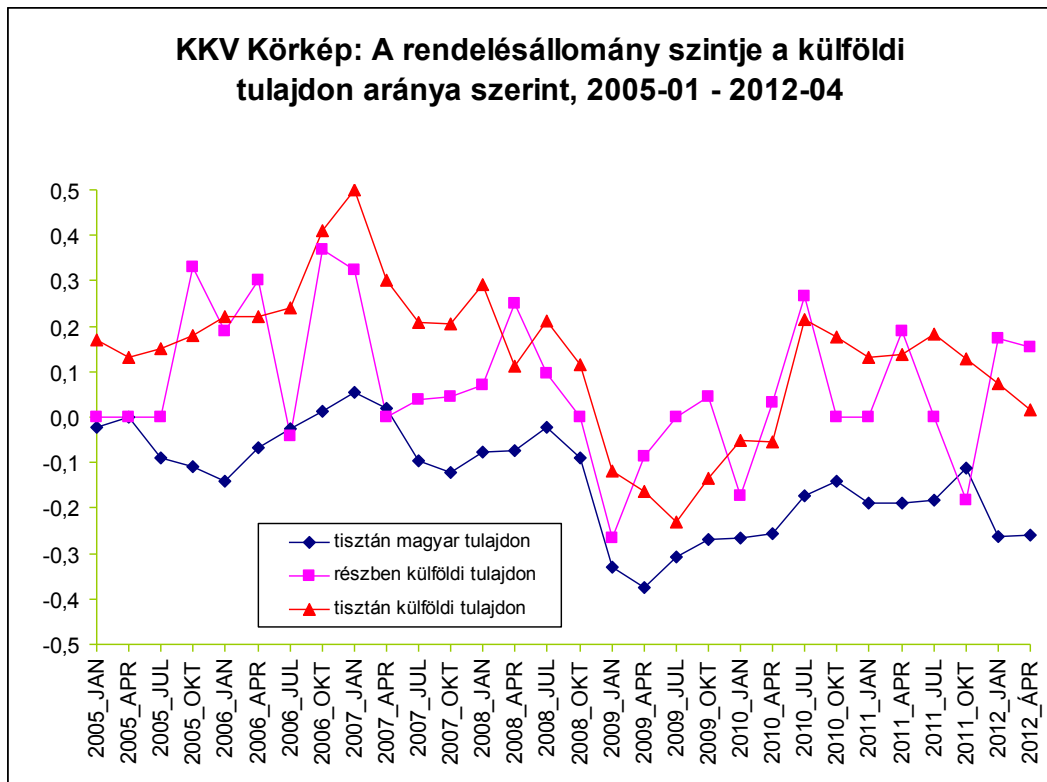
7. ábra: Az átlagos kapacitáskihasználás gazdasági ágak szerint, 2005.01 – 2012.04



8. ábra: Az átlagos kapacitáskihasználás alakulása a cégek mérete szerint 2005.01 – 2012.04

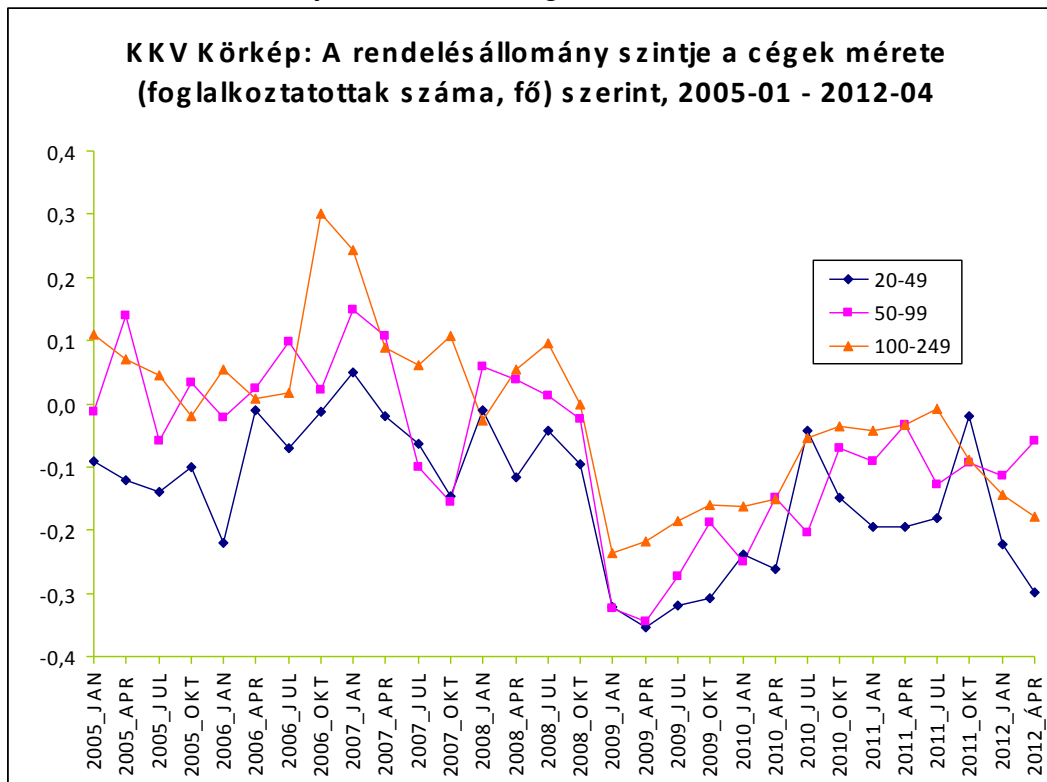


9. ábra: A rendelésállomány alakulása a külföldi tulajdon aránya szerint, 2005.01 – 2012.04



Megjegyzés: az ábra y tengelyén az értékek -1 és +1 közötti értékeket vehetnek fel. -1-et akkor, ha minden cég alacsony, +1-et akkor, ha minden cég magas szintről számol be.

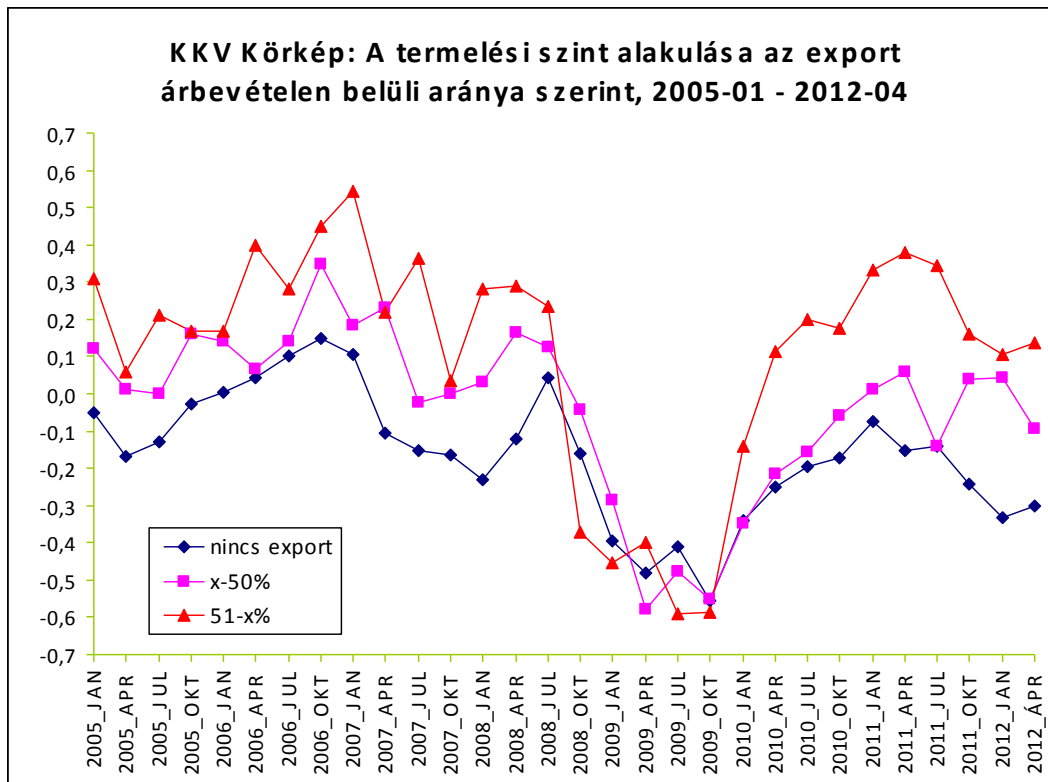
10. ábra: A rendelésállomány alakulása a cégek mérete szerint, 2005.01 – 2012.04



Megjegyzés: az ábra y tengelyén az értékek -1 és +1 közötti értékeket vehetnek fel. -1-et akkor, ha minden cég alacsony, +1-et akkor, ha minden cég magas szintről számol be.

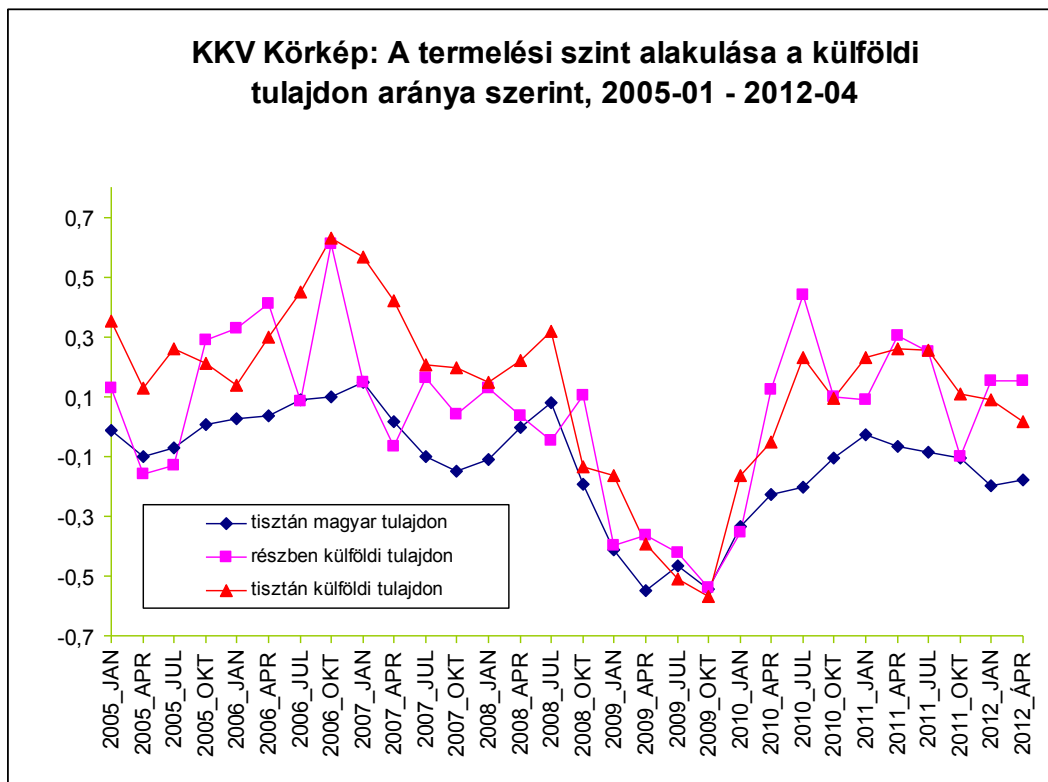


11. ábra: A termelési szint alakulása az elmúlt negyedévben az export részaránya szerint, 2005.01 – 2012.04



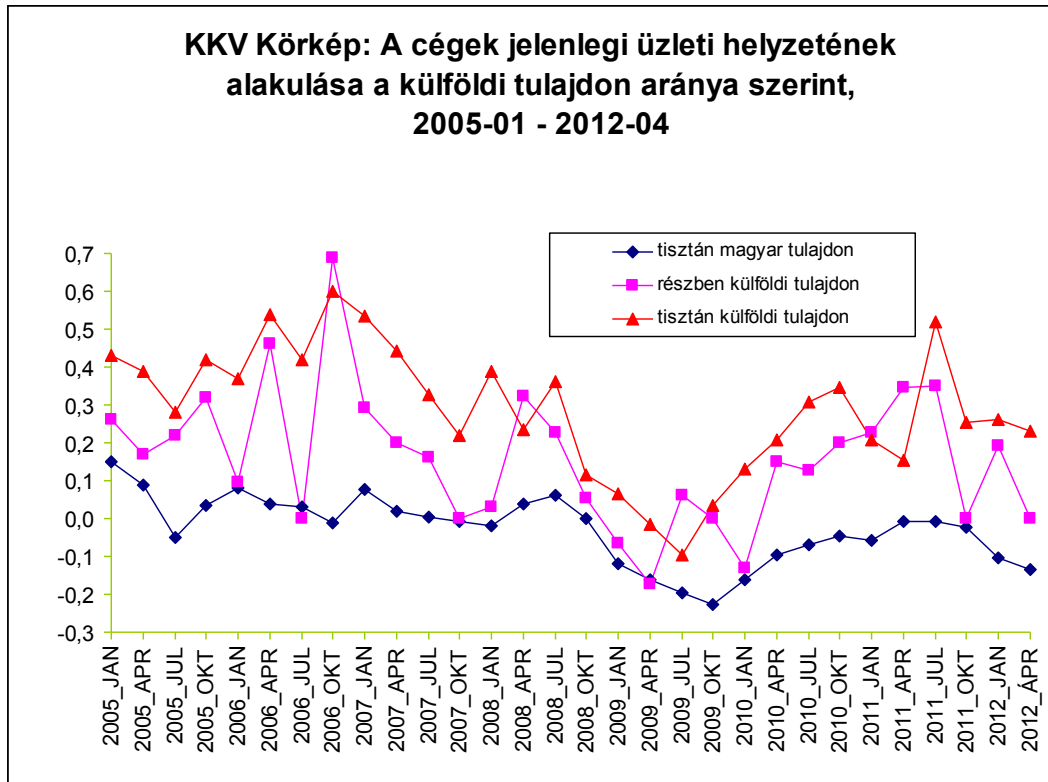
Megjegyzés: az ábra y tengelyén az értékek -1 és +1 közötti értékeket vehetnek fel. -1-et akkor, ha minden cég alacsony, +1-et akkor, ha minden cég magas szintről számol be.

12. ábra: A termelési szint alakulása az elmúlt negyedévben a külföldi tulajdon aránya szerint, 2005.01 - 2012.04



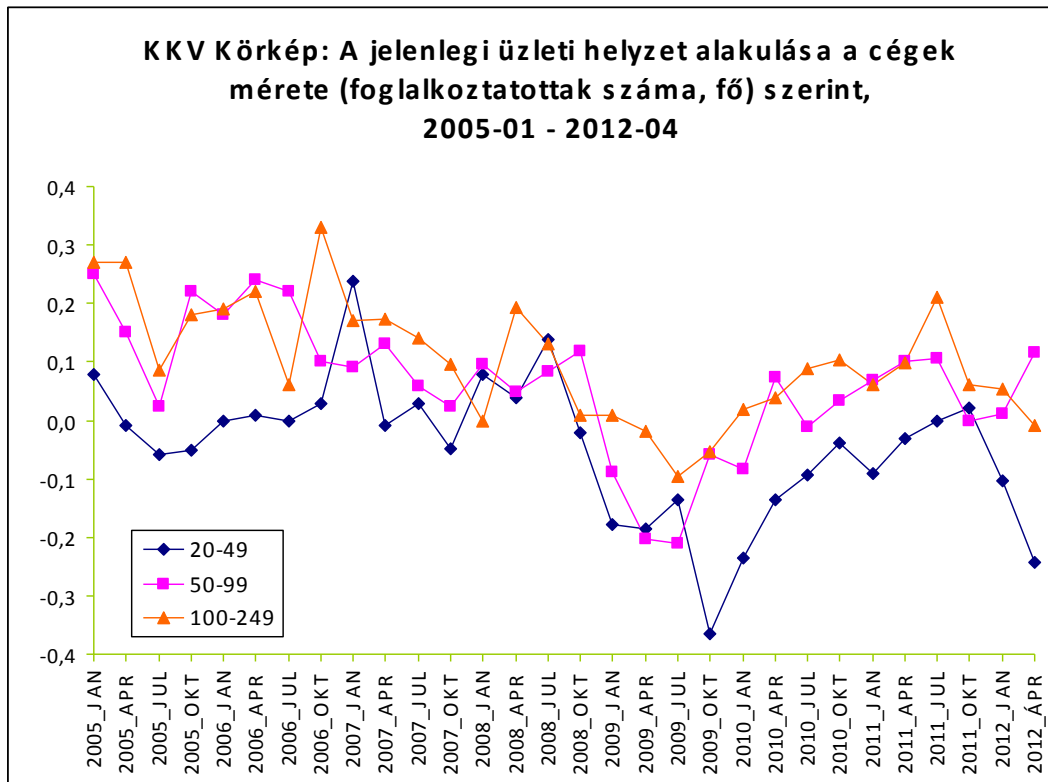
Megjegyzés: az ábra y tengelyén az értékek -1 és +1 közötti értékeket vehetnek fel. -1-et akkor, ha minden cég 'alacsony', +1-et akkor, ha minden cég 'magas' szintről számol be.

13. ábra: A jelenlegi üzleti helyzet alakulása a külföldi tulajdon aránya szerint, 2005.01 - 2012.04



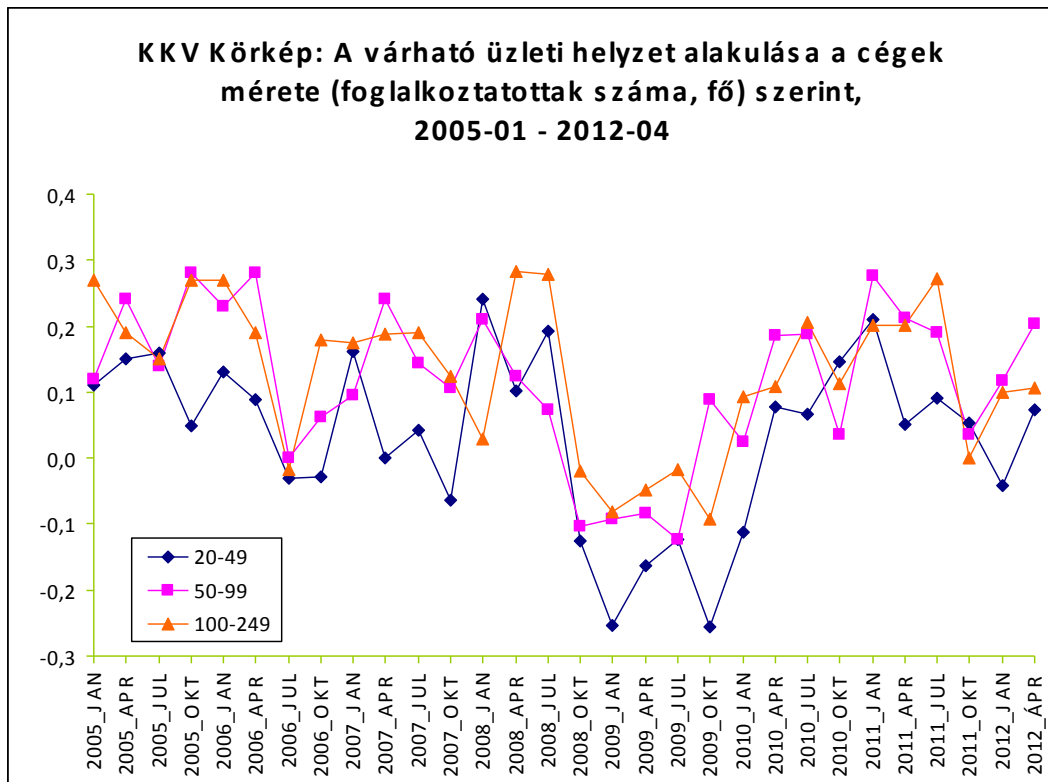
Megjegyzés: az ábra y tengelyén az értékek -1 és +1 közötti értékeket vehetnek fel. -1-et akkor, ha minden cég romlásról, +1-et akkor, ha minden cég javulásról ad számot.

14. ábra: A jelenlegi üzleti helyzet alakulása a cég nagysága szerint 2005.01 - 2012.04



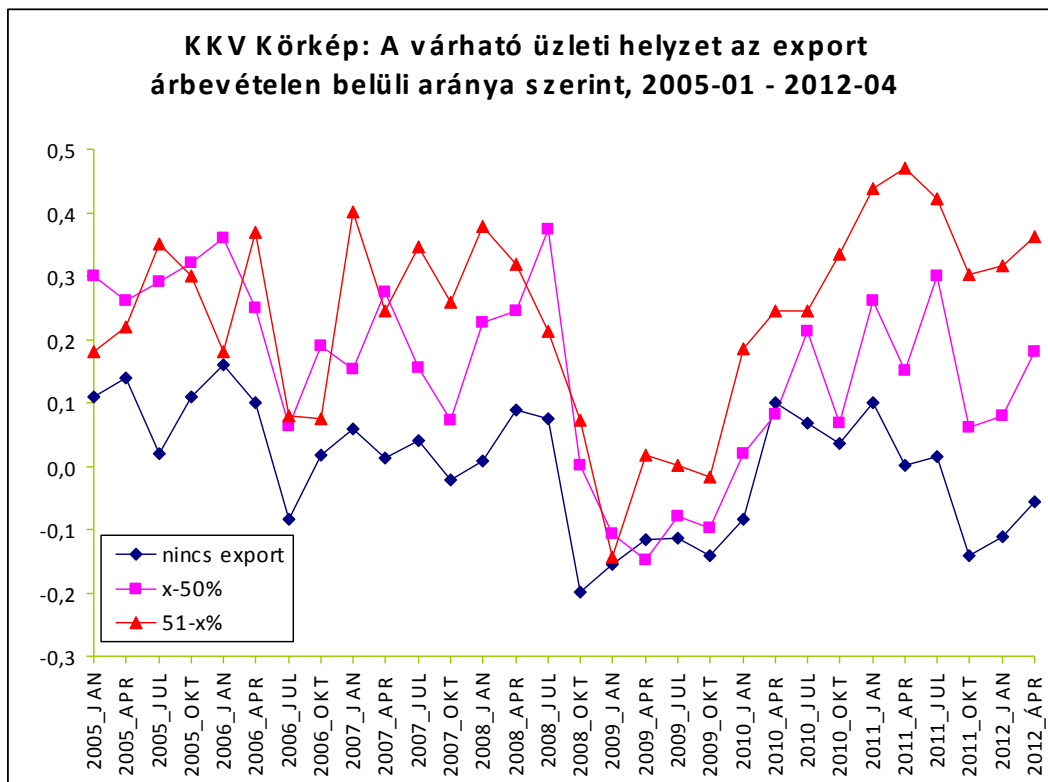
Megjegyzés: az ábra y tengelyén az értékek -1 és +1 közötti értékeket vehetnek fel. -1-et akkor, ha minden cég romlásról, +1-et akkor, ha minden cég javulásról ad számot.

15. ábra: A várható üzleti helyzet alakulása a cégek nagysága szerint, 2005.01 – 2012.04



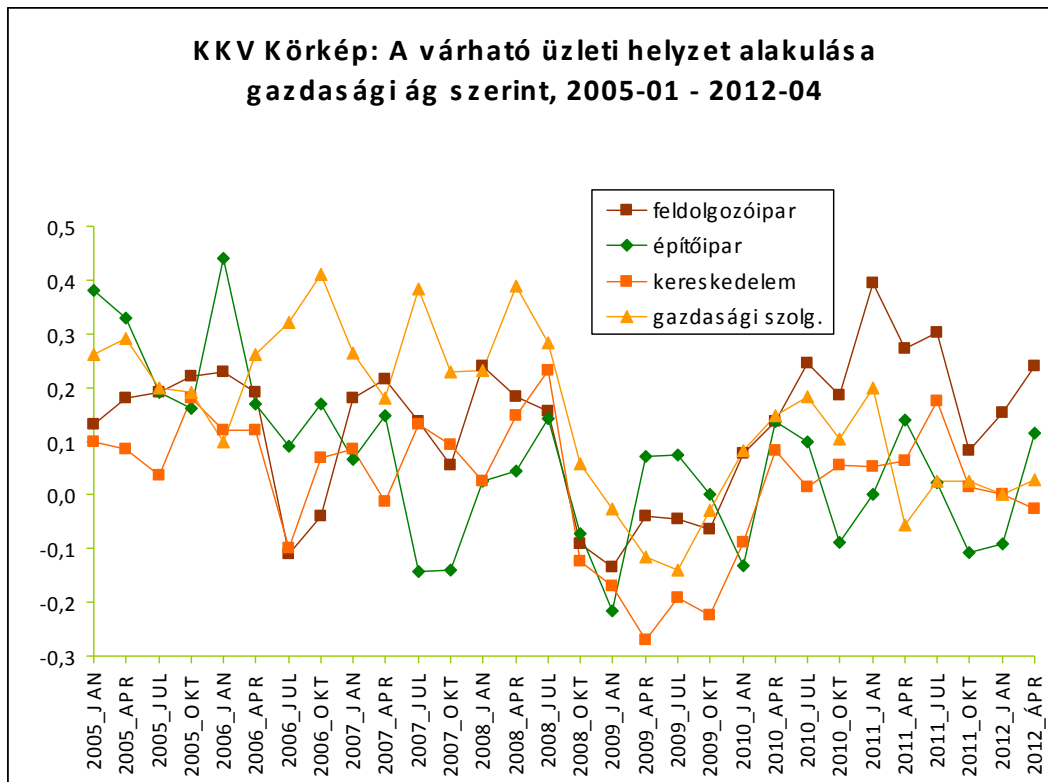
Megjegyzés: az ábra y tengelyén az értékek -1 és +1 közötti értékeket vehetnek fel. -1-et akkor, ha minden cég romlásról, +1-et akkor, ha minden cég javulásról ad számot.

16. ábra: A várható üzleti helyzet alakulása az export részaránya szerint 2005.01 – 2012.04



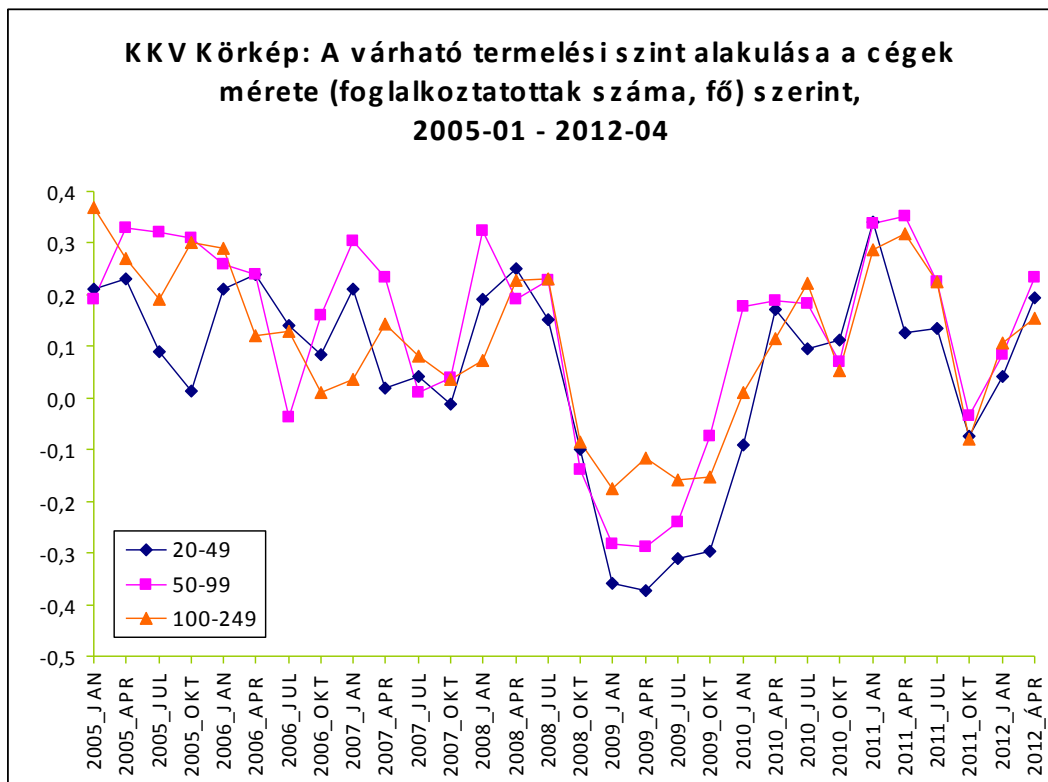
Megjegyzés: az ábra y tengelyén az értékek -1 és +1 közötti értékeket vehetnek fel. -1-et akkor, ha minden cég romlásról, +1-et akkor, ha minden cég javulásról ad számot.

17. ábra: A várható üzleti helyzet alakulása gazdasági ágak szerint, 2005.01 – 2012.04



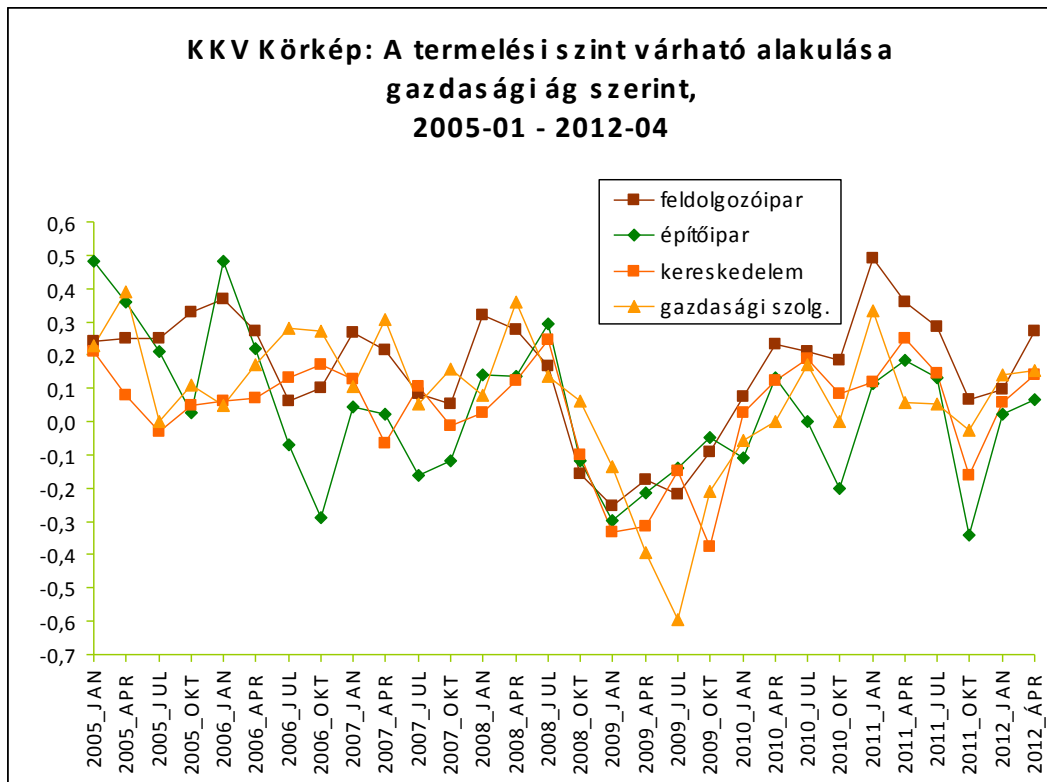
Megjegyzés: az ábra y tengelyén az értékek -1 és +1 közötti értékeket vehetnek fel. -1-et akkor, ha minden cég romlásról, +1-et akkor, ha minden cég javulásról ad számot.

18. ábra: A várható termelési szint alakulása a cégek nagysága szerint, 2005.01 – 2012.04



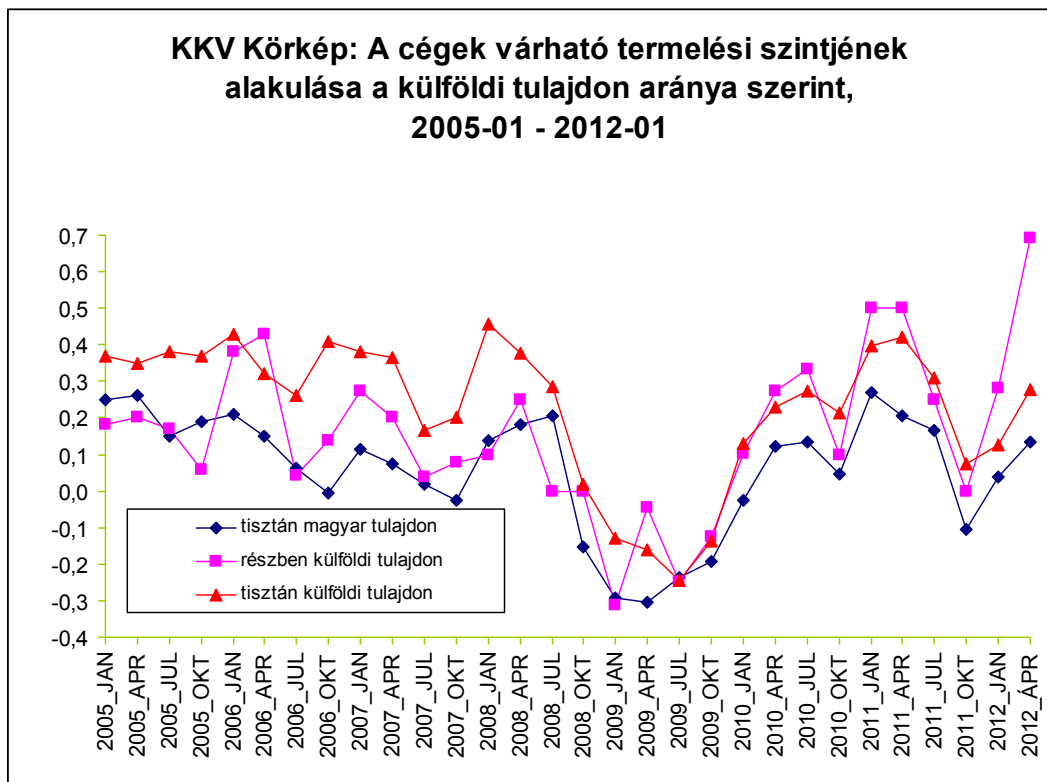
Megjegyzés: az ábra y tengelyén az értékek -1 és +1 közötti értékeket vehetnek fel. -1-et akkor, ha minden cég romlásról, +1-et akkor, ha minden cég javulásról ad számot.

19. ábra: A várható termelési szint alakulása gazdasági ágak szerint, 2005.01 – 2012.04



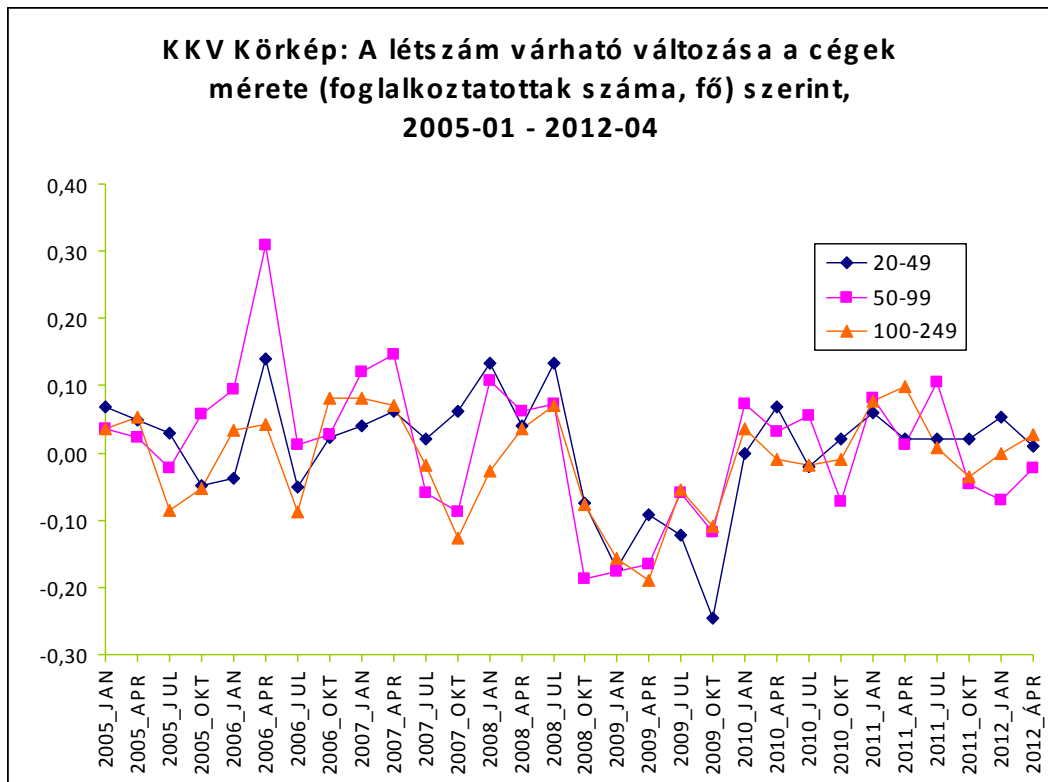
Megjegyzés: az ábra y tengelyén az értékek -1 és +1 közötti értékeket vehetnek fel. -1-et akkor, ha minden cég romlásról, +1-et akkor, ha minden cég javulásról ad számot.

20. ábra: A várható termelési szint alakulása a külföldi tulajdon aránya szerint, 2005.01 – 2012.04



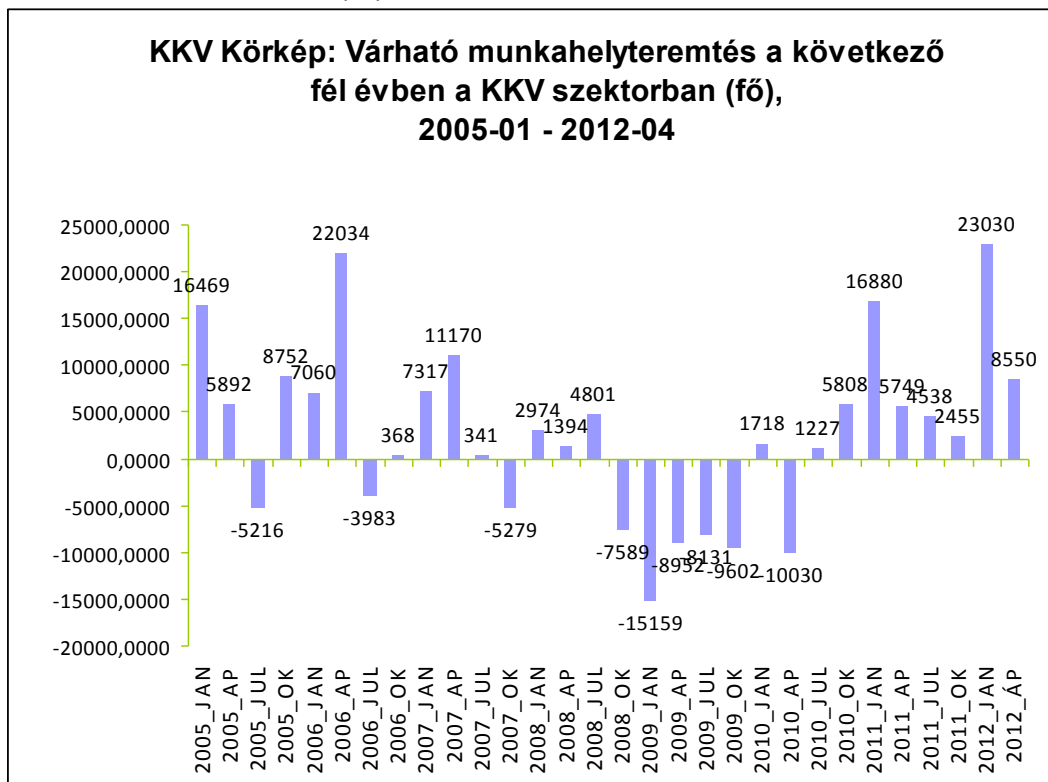
Megjegyzés: az ábra y tengelyén az értékek -1 és +1 közötti értékeket vehetnek fel. -1-et akkor, ha minden cég romlásról, +1-et akkor, ha minden cég javulásról ad számot.

21. ábra: A létszám várható változása a következő fél évben a cégek nagysága szerint, 2005.01 – 2012.04

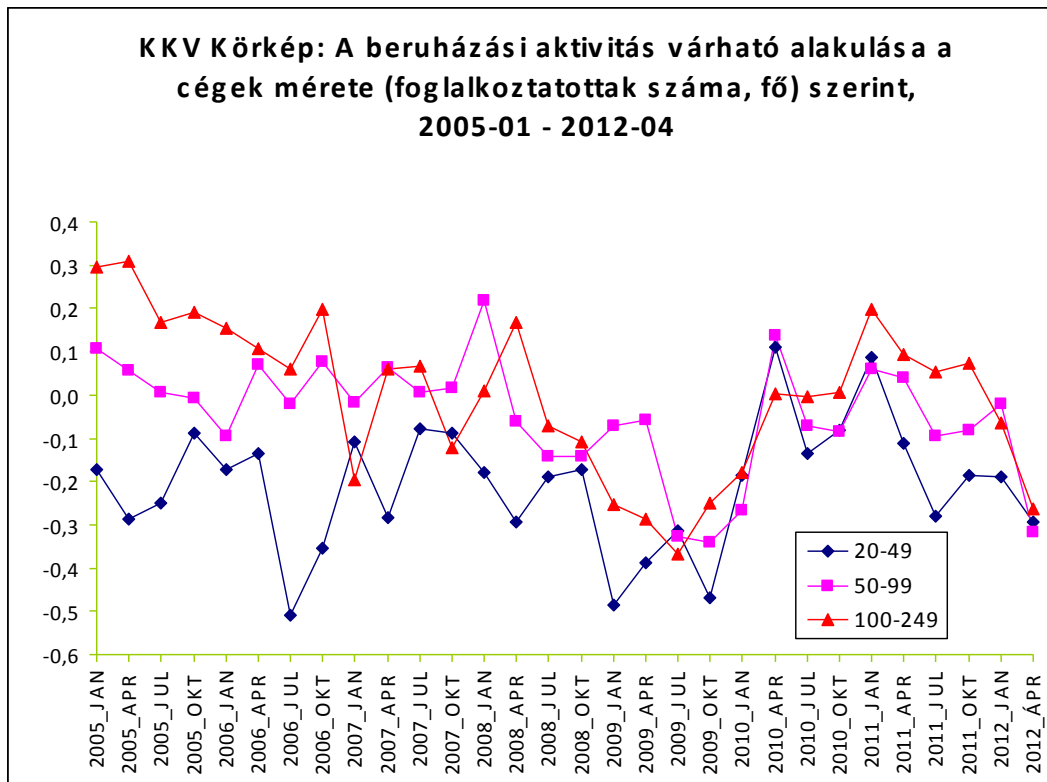


Megjegyzés: az ábra y tengelyén az értékek -1 és +1 közötti értékeket vehetnek fel. -1-et akkor, ha minden cég csökkenésről, +1-et akkor, ha minden cég növekedésről ad számot.

22. ábra: Munkahelyteremtés (+) vagy munkahelyrombolás (-) várható rövid távú alakulása a KKV szektorban (fő), 2005.01 – 2012.04

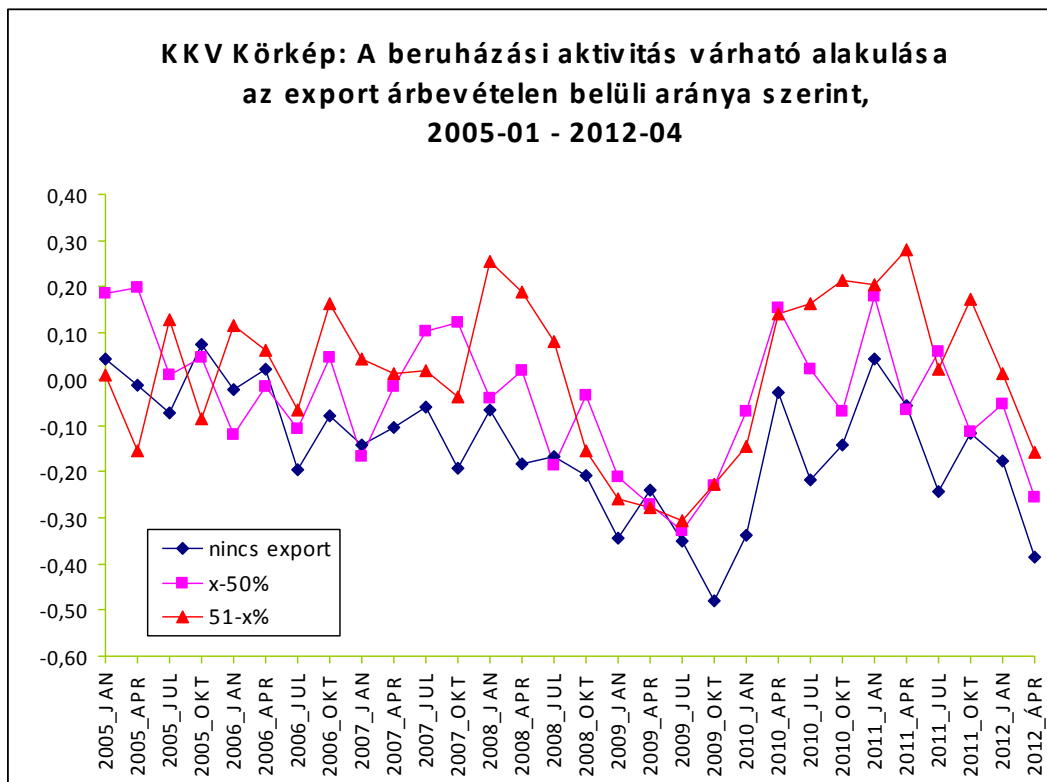


23. ábra: A beruházási aktivitás várható alakulása a következő fél évben a cégek mérete szerint, 2005.01 – 2012.04



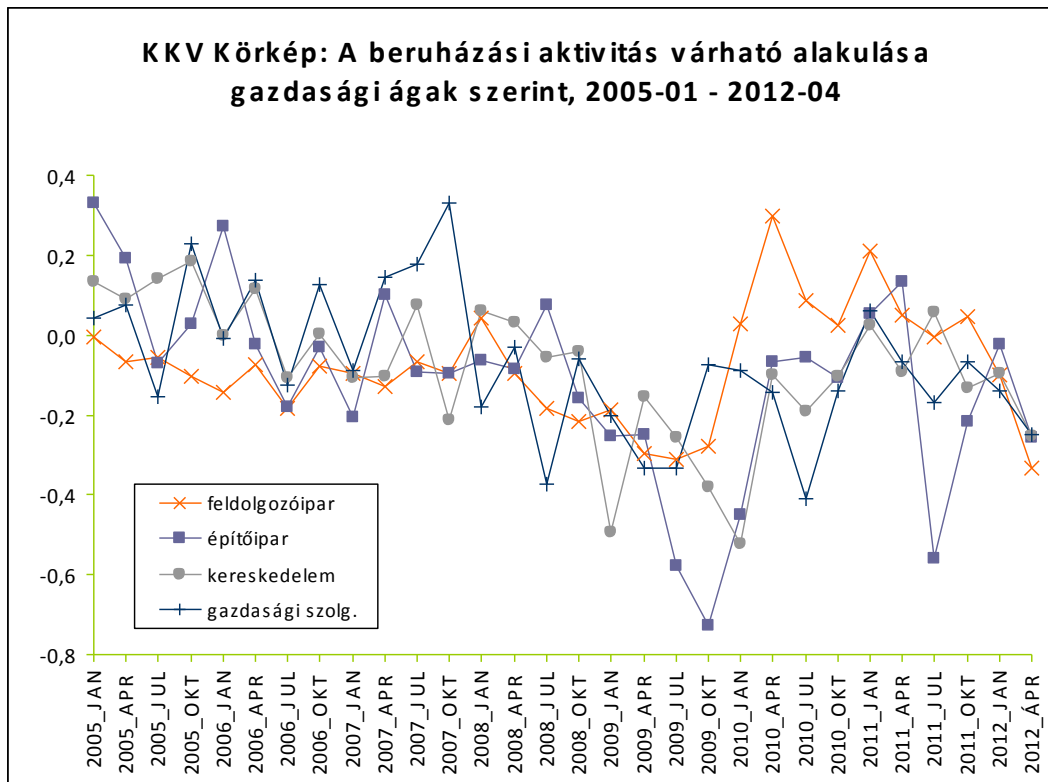
Megjegyzés: az ábra y tengelyén az értékek -1 és +1 közötti értékeket vehetnek fel. -1-et akkor, ha minden cég csökkenéssel, +1-et akkor, ha minden cég növekedéssel számol.

24. ábra: A beruházási aktivitás várható változása az export árbevételen belüli aránya szerint, 2005.01 – 2012.04



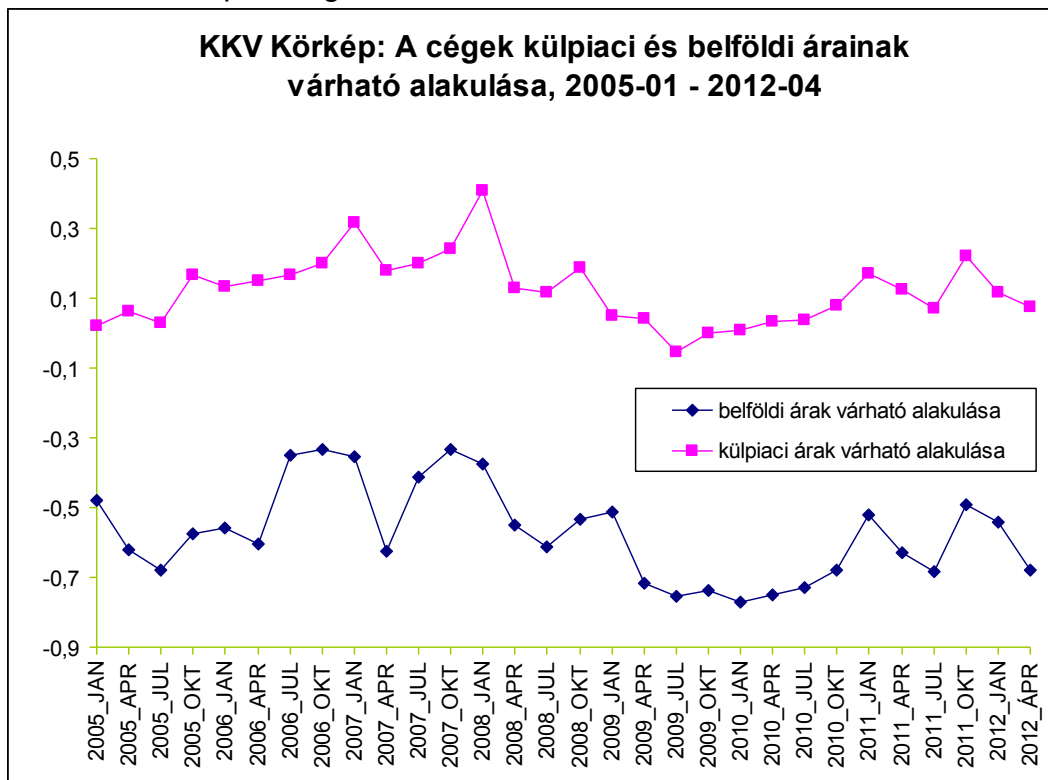
Megjegyzés: az ábra y tengelyén az értékek -1 és +1 közötti értékeket vehetnek fel. -1-et akkor, ha minden cég csökkenéssel, +1-et akkor, ha minden cég növekedéssel számol.

25. ábra: A beruházási aktivitás várható alakulása a következő fél évben gazdasági ágak szerint, 2005.01 – 2012.04



Megjegyzés: az ábra y tengelyén az értékek -1 és +1 közötti értékeket vehetnek fel. -1-et akkor, ha minden cég csökkenéssel, +1-et akkor, ha minden cég növekedéssel számol.

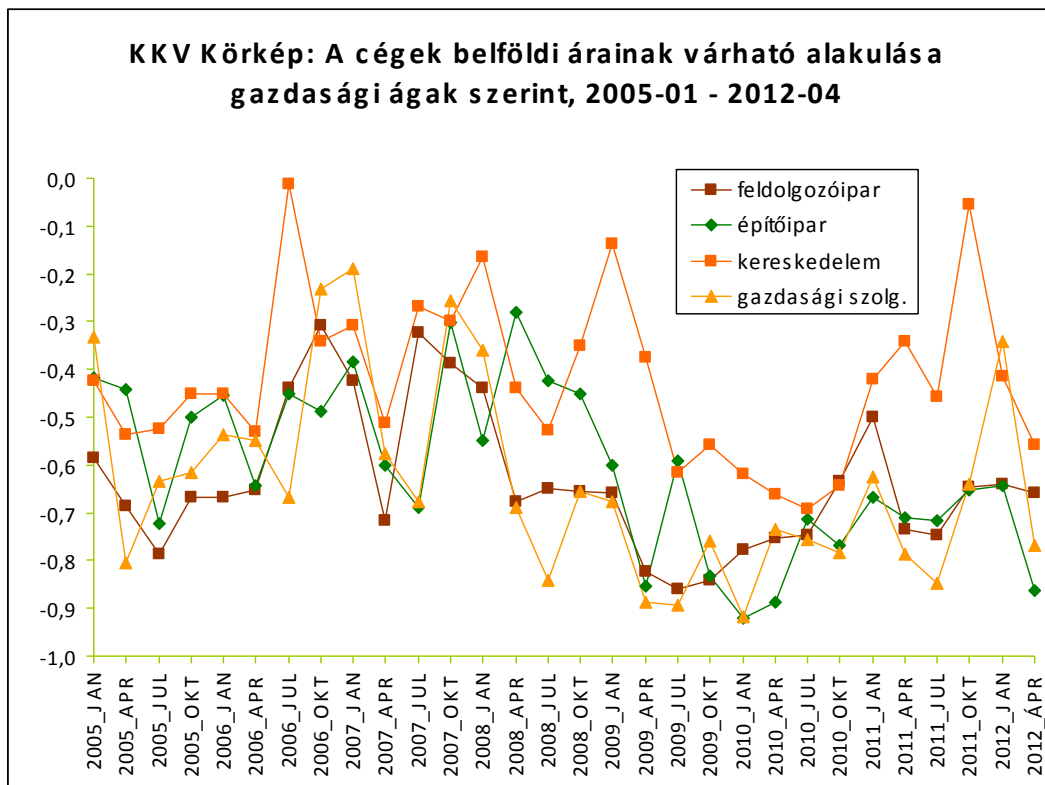
26. ábra: KKV Körkép: A cégek árainak várható alakulása, 2005.01 – 2012.04



Megjegyzés: az ábra y tengelyén az értékek -1 és +1 közötti értékeket vehetnek fel. -1-et akkor, ha minden cég az inflációnál kisebb mértékben emeli, vagy nem változtatja, vagy csökkenti árait, +1-et akkor, ha minden cég az inflációt meghaladó ütemben tervezi növelni árait, és 0-át akkor, ha várhatóan minden cég az inflációval megegyező ütemben növeli az árait.



27. ábra: KKV Körkép: A cégek belföldi értékesítési árainak alakulása a gazdasági ágak szerint, 2005.01 - 2012.04



Megjegyzés: az ábra y tengelyén az értékek -1 és +1 közötti értékeket vehetnek fel. -1-et akkor, ha minden cég az inflációnál kisebb mértékben emeli, vagy nem változtatja, vagy csökkenti árait, +1-et akkor, ha minden cég az inflációt meghaladó ütemben tervezi növelni árait, és 0-át akkor, ha várhatóan minden cég az inflációval megegyező ütemben növeli az árait.