



## KKV Körkép – 2010 / április: A kis- és közepes vállalkozások üzleti helyzete A lánc tartozás és késedelmes fizetések jelenségének alakulása a kis- és közepes vállalkozások körében

A Figyelő, az MKIK Gazdaság- és Vállalkozáskutató Intézet (GVI) és a Volksbank Zrt. 2005 januárjában közös kutatást indított a kis- és közepes vállalkozások üzleti helyzetének és rövid távú kilátásainak feltárására, valamint az e cégcsoport üzleti helyzetét befolyásoló gazdasági és intézményi tényezők és hatások felmérésére. E vizsgálat során negyedévente összesen 300, a feldolgozóiparba, az építőiparba és a szolgáltatásokba sorolt cég körében végzünk kérdőíves felmérést. A mintába került kis- és közepes cégek reprezentálják a teljes KKV-szektor gazdasági teljesítményét és ágazati megoszlását.

A legfrissebb becslések szerint 2010 első negyedévében tovább lassult a magyarországi GDP csökkenése. Az első negyedévben a bruttó hazai termék volumene 0,8 százalékkal mérséklődött 2009 azonos negyedévéhez képest, az előző negyedévhez képest pedig 0,9 százalékos GDP-emelkedés következett be. Ezek a jelek arra utalhatnak, hogy a magyar gazdaság – bár még mindig csökkenés jellemzi – hamarosan növekedni kezdhet.

A kedvezőbbé vált makrogazdasági helyzet a KKV-k konjunktúramutatóiban is tükröződik: 2010 első negyedévében valamennyi konjunktúraindex értéke tovább nőtt, vagyis a megelőző félévben bekövetkezett pozitív fordulat után továbbra is javulni látszik a kis- és közepes vállalkozások üzleti helyzete. A jelenlegi helyzet kedvező megítélése mellett a vállalkozások rövid távú várakozásai is pozitív irányban változtak, a várható létszámalakulás kivételével az összes mutató értéke nőtt. Mindezek következtében a KKV Konjunktúraindex értéke 2010 áprilisában tovább növekedett és immár jelentősen meghaladja a 2008 októberében mért értéket, vagyis a nemzetközi pénzügyi és gazdasági válság előtti szintet. A várakozások tekintetében az előző negyedévhez képest nőtt a vállalkozások véleményének heterogenitása: a Bizonytalansági Index értéke 0,39-re emelkedett.

A KKV-k körében komoly problémát okozó késedelmes fizetést vizsgálva a 2010. áprilisi adatokból kiderül, hogy a kis- és középvállalatok 42%-ával fordult elő legalább egyszer az elmúlt félévben, hogy késtek más vállalatokkal szembeni fizetési kötelezettségük kiegyenlítésével. Az adók és járulékok határidő utáni befizetése 2010 első negyedévében a vállalatok 10,7%-ával fordult elő.

Az internethasználatra vonatkozó adatok azt mutatják, hogy a megkérdezett vállalatok többsége (84%) rendelkezik saját honlappal. Az adatok alapján elmondható, hogy ezen cégek üzleti helyzete és várakozásai jóval kedvezőbbek, mint a honlappal nem rendelkező vállalatoké. Az internetet a vállalatok döntő többsége ügyintézésre és a piaci folyamatokról, jogszabályokról való tájékozódásra használja.

2010. áprilisi felvételünkből az is kiderül, hogy a legtöbb megkérdezett vállalat úgy véli, hogy cége még egy éven keresztül érezni fogja a gazdasági válság kedvezőtlen hatását. A vállalkozások várakozásai szerint – az összes megkérdezettet figyelembe véve – átlagosan még 10 hónapon keresztül fog hatni üzletmenetükre a válság. Az adatok azt mutatják, hogy a jobb üzleti helyzettel rendelkező vállalatok általában a válság kedvezőtlen hatásainak gyorsabb eltűnésére számítanak, mint az ezen hatásokat jobban megszenvedő vállalkozások.

Az elemzést készítette:

Makó Ágnes, elemző (e-mail: agnes.mako@gvi.hu)

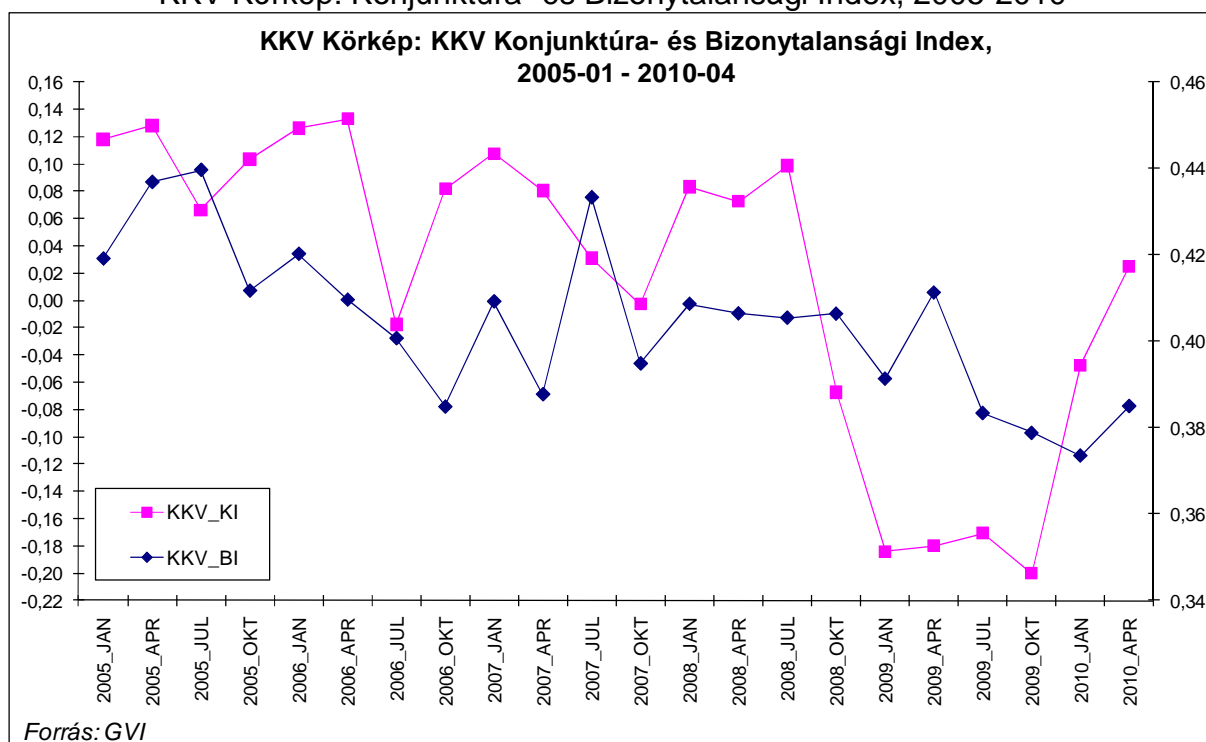
Kutatásvezető

Tóth István János, ügyvezető igazgató (e-mail: istvan.janos.toth@gvi.hu)

Kézirat lezárva: 2010. május 27.



### KKV Körkép: Konjunktúra- és Bizonytalansági Index, 2005-2010



Megjegyzés: bal skála KKV Konjunktúraindex, jobb skála KKV Bizonytalansági index

Forrás: GVI

## Tartalom

|   |    |
|---|----|
| <i>Tartalom</i> .....                                   | 3  |
| 1. A vizsgálat célja .....                              | 4  |
| 2. A minta .....  | 4  |
| 3. Konjunktúra .....                                    | 5  |
| 3.1. Bruttó hazai termék (GDP) .....                    | 5  |
| 3.2. Konjunktúra- és Bizonytalansági Index.....         | 6  |
| 3.3. Kapacitáskihasználtság jelenlegi szintje.....      | 8  |
| 3.4. Rendelésállomány .....                             | 9  |
| 3.5. Termelési szint és üzleti helyzet.....             | 10 |
| 3.6. Üzleti várakozások .....                           | 11 |
| 3.7. A létszám és a beruházások várható alakulása ..... | 12 |
| 3.8. Az árak alakulása .....                            | 13 |
| 4. A vállalatok pénzügyi fegyelme .....                 | 15 |
| 4.1. Tartozás más vállalatokkal szemben.....            | 15 |
| 4.2. Tartozás az állammal szemben.....                  | 17 |
| 5. Internethasználat a vállalatok körében .....         | 19 |
| 6. A gazdasági válság hatásának érzékelése.....         | 20 |
| Táblázatok, ábrák.....                                  | 22 |

## 1. A vizsgálat célja

A KKV Körkép a Figyelő, a Gazdaság- és Vállalkozáskutató Intézet (GVI) és a Volksbank közös kutatása, amely azt tűzte ki célul, hogy negyedéves rendszerességgel vállalati empirikus adatfelvétellel alapozva vizsgálja és elemezze a magyarországi kis- és közepes vállalati szektor üzleti helyzetét, kilátásait és e cégek üzleti helyzetét befolyásoló tényezőket. A vállalkozások konjunkturális helyzetére vonatkozó kérdéseken kívül minden esetben olyan aktuális témákat, problémákat és az erre adott vállalati reakciókat is vizsgáljuk, amelyek fontos szerepet játszanak a vállalatcsoport alkalmazkodóképessége, jövedelmi helyzete és fejlődése szempontjából. A huszonkettedik felvételre 2010. április 23. és május 4. között került sor. Ebben a felmérésben a vállalatoknak beszállítóikkal és az állammal szembeni fizetési késedelmét vizsgáltuk meg, valamint internet-használati szokásaikról és a válság hatásainak érzékeléséről is megkérdeztük a cégvezetőket.

## 2. A minta

A mintát úgy alakítottuk ki, hogy tükrözze a KSH kimutatásai szerint legalább 20 főt foglalkoztató<sup>1</sup> cégek nagyság szerint képzett csoportjainak arányait és a cégcsoportoknak az aggregált foglalkoztatásban játszott szerepét, valamint ezzel egyidejűleg illeszkedjen a cégcsoportban a feldolgozóipar, építőipar és szolgáltatások GDP-hez való hozzájárulásának arányaihoz (lásd az 1. 2. és 3. táblázatokat).

Kutatásunkban így a KKV Körképben felmért cégek gazdasági súlyuk és foglalkoztatottságban játszott szerepük szerint megfelelően reprezentálják a magyar KKV szektort alkotó vállalatokat. A felvétel alapján kapott eredmények általánosíthatók a 20-249 főt foglalkoztató cégek egészére.

A felvételek során megkeresett vállalkozások szinte teljesen azonos megoszlást mutatnak a vállalatok besorolására használt ismérvek, mint pl. ágazati besorolás, létszám-kategória, export aránya vagy a nettó árbevétel tekintetében. A mintatulajdonosok megegyezése azért fontos, mert ez megbízható alapot teremt a felvétel időpontjaiban adott válaszok összehasonlításához.

A 2010. áprilisi felvétel során 290 cég vezetője válaszolt telefonon a kérdezőbiztosok által feltett kérdésekre. A válaszadó cégek 68%-a teljes egészében magyar tulajdonú, míg 12%-uk részben és 21%-uk teljes egészében külföldi tulajdonban van. A cégek 39%-a kizárólag belföldre szállít, 22%-uk pedig termékei többségét Magyarország határain kívül értékesíti.

---

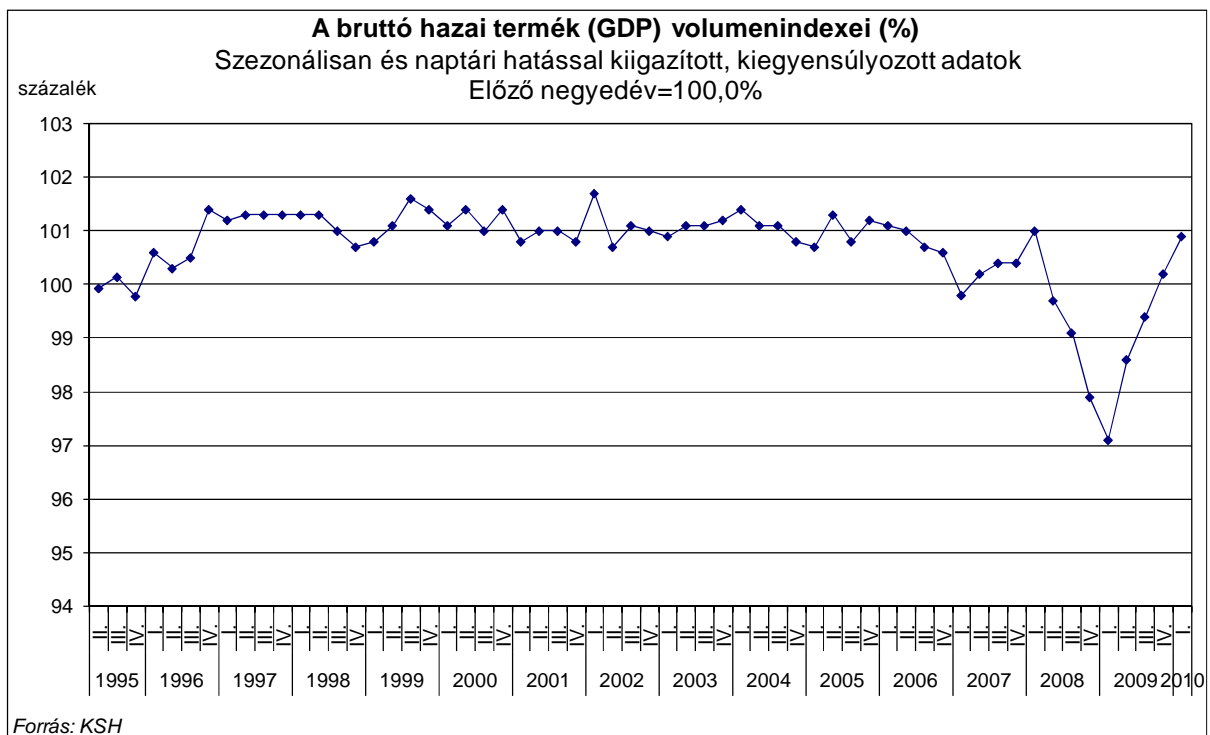
<sup>1</sup> A 20 fős határt az a tapasztalat indokolta, hogy a kisebb, 10-19 főt foglalkoztató cégeknek a vállalati felvételekre adott válaszaik több elháríthatatlan problémától terheltek. Egyrészt e cégek között a válaszadási hajlandóság számottevően alacsonyabb, mint a nagyobb cégeknél, másrészt – és főleg – az általuk adott válaszok pontosságára rendkívül gyenge és érvényessége sem kielégítő.

### 3. Konjunktúra

#### 3.1. Bruttó hazai termék (GDP)

A legfrissebb becslések azt mutatják, hogy 2010 első negyedében tovább lassult a magyarországi GDP csökkenése. Az első negyedévben a bruttó hazai termék volumene 0,8 százalékkal csökkent 2009 azonos negyedéhez képest – a KSH előzetes, szezonálisan és naptárhatással kiigazított adatai szerint –, holott 2009 negyedik negyedében még 4,6 százalékos csökkenést mutattak az adatok. Emellett az előző negyedévhez képest 0,9 százalékos GDP-emelkedés következett be (lásd a 3.1.1. ábrát), miután 2009 végén még csak 0,2 százalékos növekedést mutattak a megelőző negyedévhez viszonyító adatok. Mindezek a jelek arra utalhatnak, hogy a magyar gazdaság – bár még mindig csökkenés jellemzi – hamarosan növekedni kezdhet.

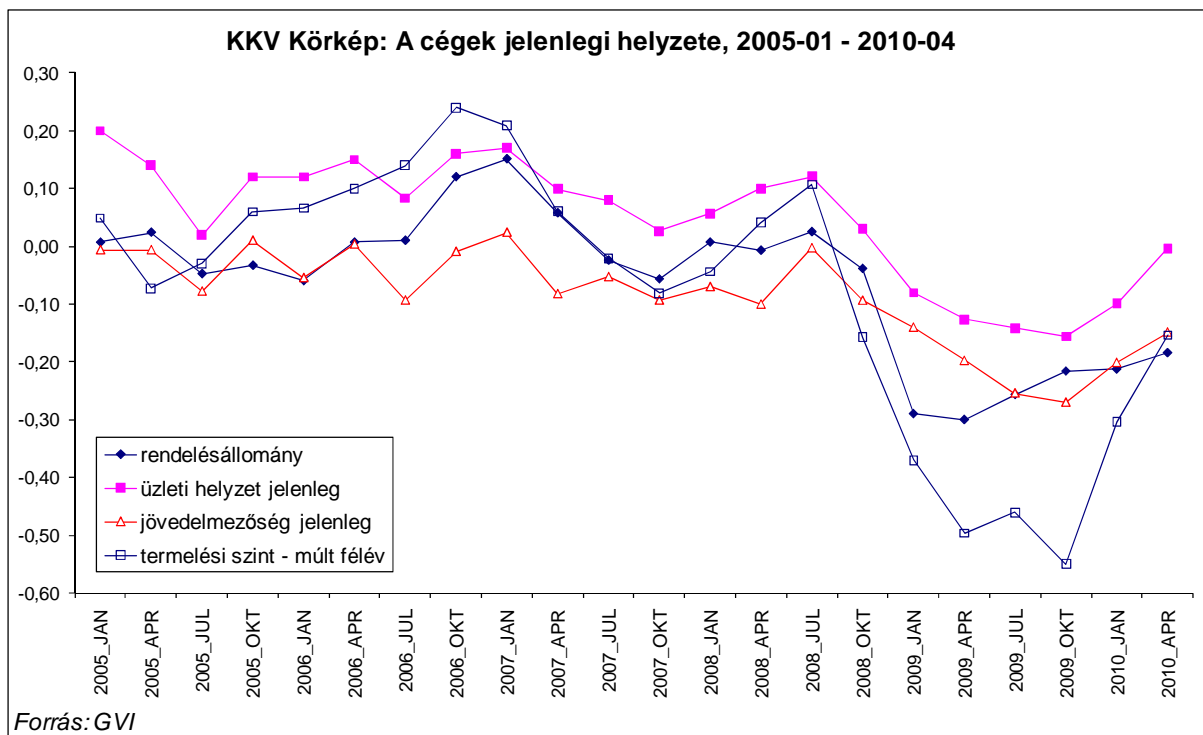
3.1.1. ábra: A bruttó hazai termék (GDP) volumenindexei (%), szezonálisan és naptári hatással kiigazított, kiegyensúlyozott adatok, előző negyedév=100,0%; 1995. II. negyedév - 2010. I. negyedév



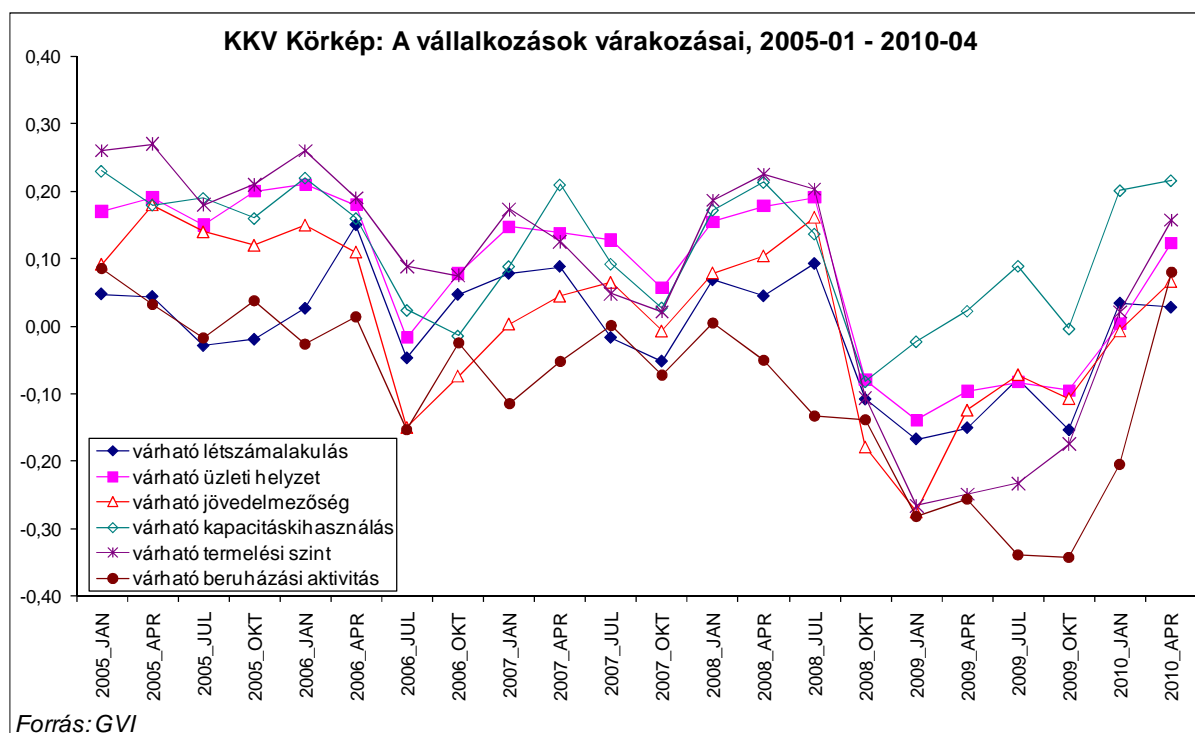
### 3.2. Konjunktúra- és Bizonytalansági Index

A KKV-k konjunktúramutatóiban is tükröződik a kedvezőbbé vált makrogazdasági helyzet: 2010 első negyedében valamennyi konjunktúraindex értéke tovább nőtt, vagyis a megelőző félévben bekövetkezett pozitív fordulat után továbbra is javulni látszik a kis-és közepes vállalkozások üzleti helyzete. Legnagyobb mértékben a termelési szint mutatója emelkedett, melynek köszönhetően megközelítette a többi index értékét, sőt, a rendelésállomány mutatóját túl is szárnyalta (lásd a 3.2.1. ábrát). A jelenlegi helyzet kedvező megítélése mellett a vállalkozások rövid távú várakozásai is pozitív irányban változtak, a várható létszámalakulás kivételével az összes mutató értéke nőtt (lásd a 3.2.2. ábrát). Mindezek következtében a KKV Konjunktúraindex értéke 2010 áprilisában tovább növekedett, és immár jelentősen meghaladja a 2008 októberében mért értéket, vagyis a nemzetközi pénzügyi és gazdasági válság előtti szintet. A várakozások tekintetében az előző negyedévhez képest nőtt a vállalkozások véleményének heterogenitása: a Bizonytalansági Index értéke 0,39-re emelkedett (lásd a 3.2.3. ábrát).

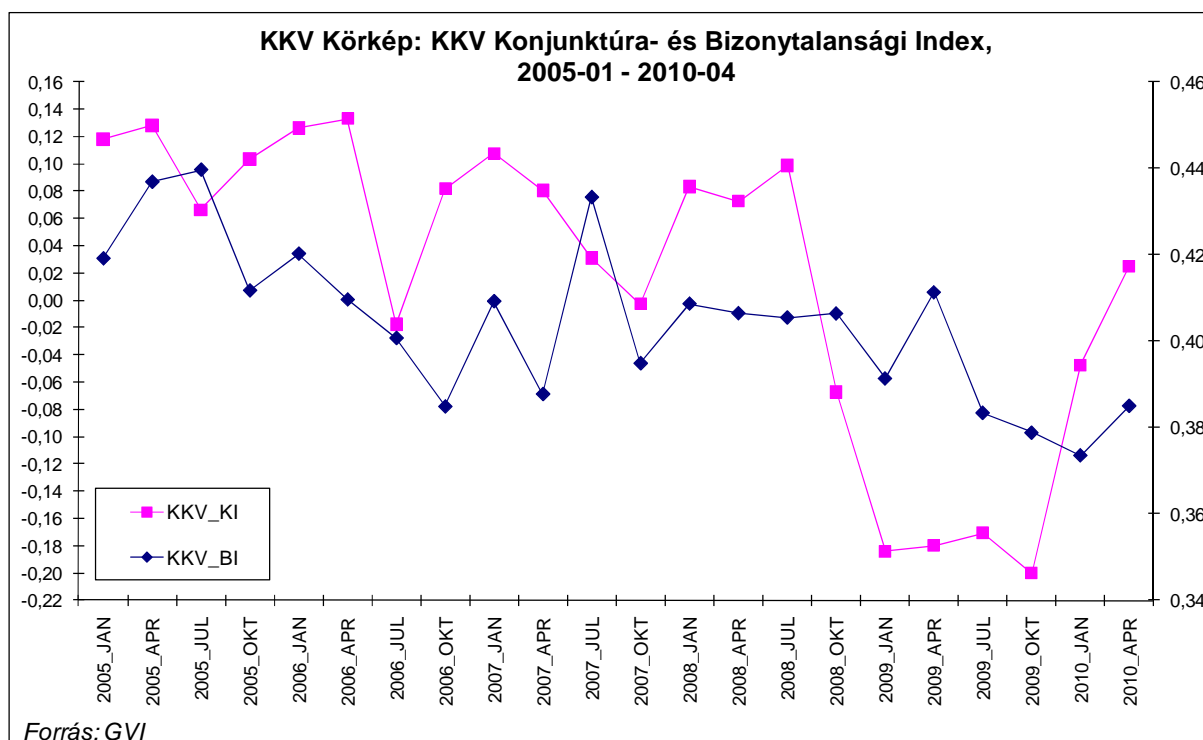
3.2.1. ábra: KKV Körkép: Konjunktúramutatók, 2005. január - 2010. április



3.2.2. ábra: KKV Körkép: Rövid távú várakozások, 2005. január - 2010. április



3.2.3. ábra: KKV Körkép: A Konjunktúra- és Bizonytalansági Index alakulása, 2005. január - 2010. április



Megjegyzés: bal skála KKV Konjunktúraindex, jobb skála KKV Bizonytalansági Index

Forrás: GVI

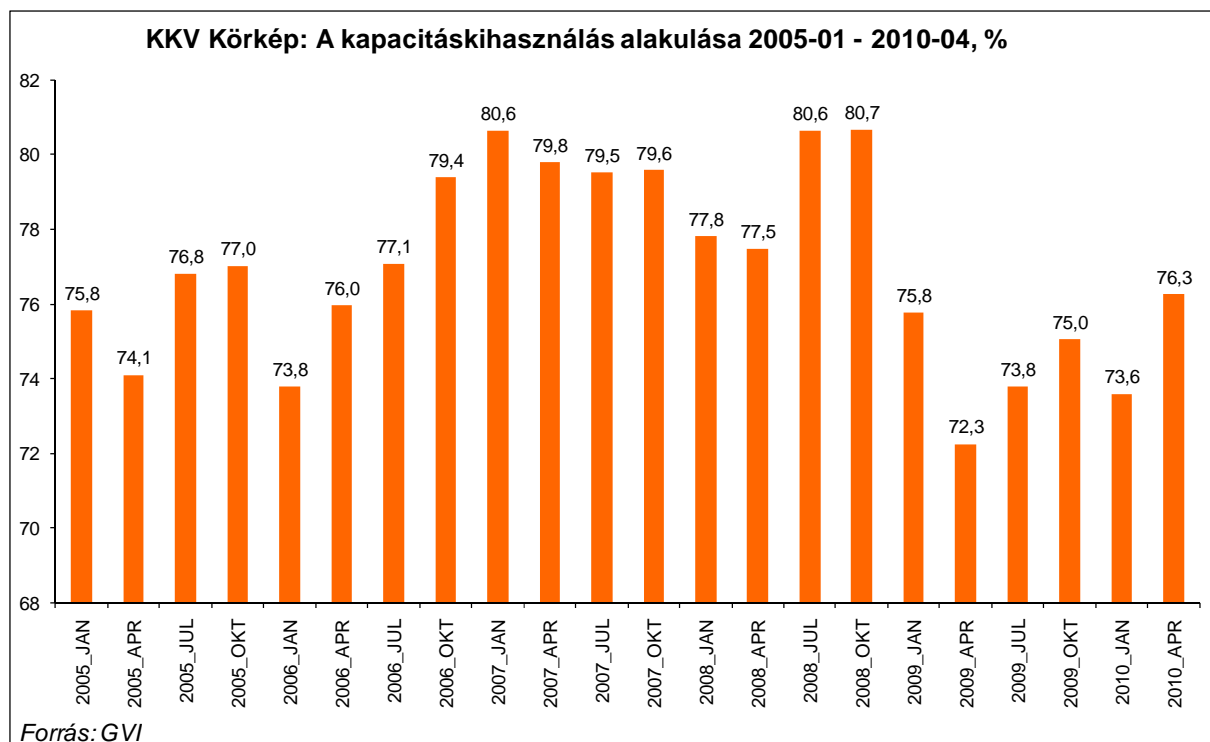
2010 első negyedében a KKV-k mindhárom létszámcsoportjában nőtt a konjunktúramutató értéke, a legmagasabb értéket a közepes (50-99 alkalmazottat foglalkoztató) cégek esetében vette fel. Exporttevékenység szempontjából is általános az emelkedés, az index a döntően exportáló cégeknél érte el a legmagasabb értéket. Végezetül a tulajdonosi háttér szempontjából is mindhárom csoportban nőtt a mutató értéke, és a 2005 óta általában érvényesülő tendencia most is megvalósult: a tisztán vagy részben külföldi tulajdonú vállalatok kilátásai jobbak, a hazai kézben levőké pedig rosszabbak (lásd az 1-3. ábrákat).

### 3.3. Kapacitáskihasználtság jelenlegi szintje

A kapacitáskihasználtság átlagos szintjének előző negyedévi csökkenését követően 2010. első három hónapjában emelkedés figyelhető meg, jelenleg 76%-on áll a mutató értéke (lásd a 3.3.1. ábrát).

A kapacitáskihasználtság mindhárom létszám-kategóriában és exportarány szerint képzett csoportban nőtt. Külföldi tulajdonhányad szerint a tisztán magyar, illetve a részben külföldi tulajdonú cégek kapacitáskihasználtsága nőtt, a tisztán külföldi tulajdonban levő vállalatoké pedig enyhén csökkent. Minden gazdasági ágban az átlagos kapacitáskihasználtság növekedése figyelhető meg, legnagyobb mértékben az építőipar területén működő cégeknél (mely csoport esetében drasztikus visszaesést figyeltünk meg 2009 utolsó negyedében). (Lásd 5-8. ábrák)

3.3.1. ábra: Az átlagos kapacitáskihasználás alakulása a KKV szektorban, (%), 2005. január - 2010. április



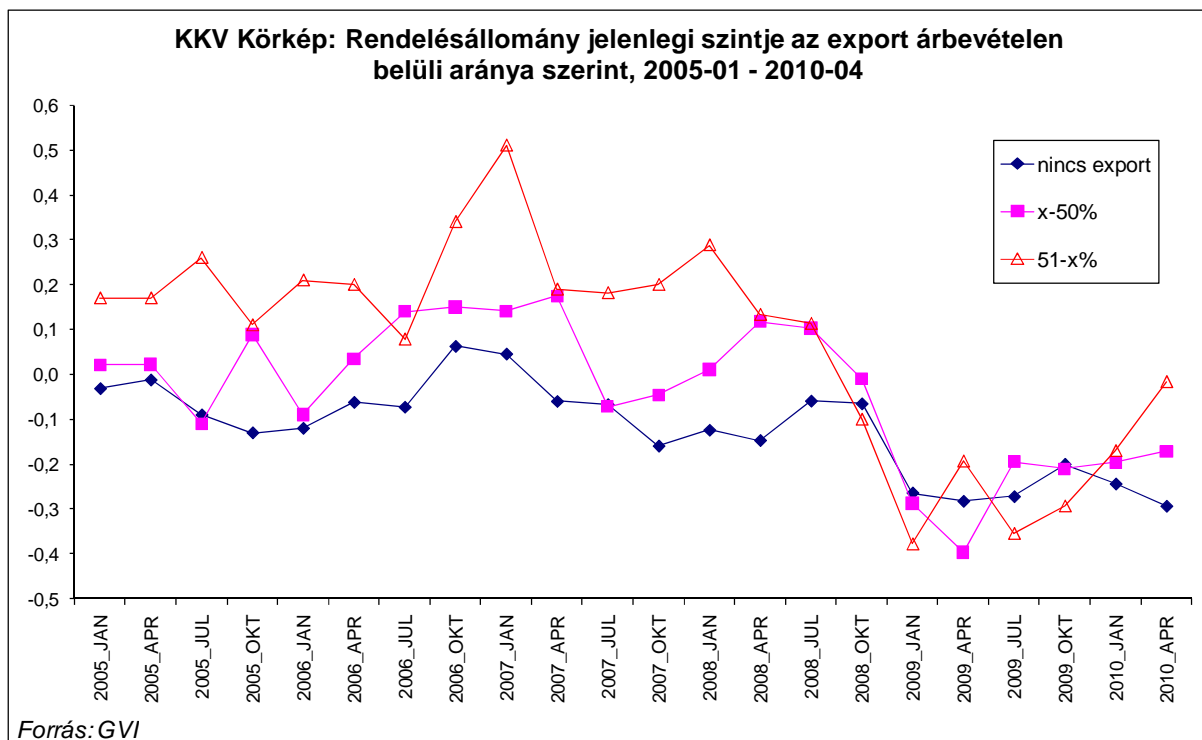


### 3.4. Rendelésállomány

A rendelésállomány mutatója azt jelzi, hogy a KKV-k termékei és szolgáltatásai iránti kereslet enyhén javult az előző negyedévhez képest, de még így is meglehetősen alacsony a cégek rendelésállománya: a vállalkozások 11%-a számolt be magas, 30%-uk pedig alacsony rendelésállományról (az előző negyedévben 10%, illetve 31% volt a megfelelő arány).

Exportarány szerint egyedül a kizárólag belpiacon értékesítő cégek rendelésállománya csökkent az elmúlt három hónap során (lásd a 3.4.1. ábrát), köszönhetően annak, hogy e cégek mindössze 7%-a (előző negyedévben 6%) jelzett magas rendelésállományt. Az exportáló cégekre a kereslet bővülése jellemző: a döntően a külpiacon értékesítő vállalkozások körében például az elmúlt negyedévben 17%-ról 20%-ra nőtt azon cégek aránya, amelyek magas rendelésállományt jeleztek, az alacsony rendelésállományról beszámoló aránya pedig 34%-ról 21%-ra csökkent.

3.4.1. ábra: A rendelésállomány jelenlegi szintje az export árbevételen belüli aránya szerint a KKV szektorban, 2005. január - 2010. április



Megjegyzés: az ábra y tengelyén az értékek  $-1$  és  $+1$  közötti értékeket vehetnek fel.  $-1$ -et akkor, ha minden cég alacsony,  $+1$ -et akkor, ha minden cég magas szintről számol be.

A cégek tulajdonosi háttérét tekintve a tisztán hazai, illetve a tisztán külföldi tulajdonban levő cégek rendelésállományra vonatkozó mutatója stagnált 2010 első negyedévében, így a negatív tartományban maradt (vagyis több cég számolt be a rendelésállomány csökkenéséről, mint annak emelkedéséről). A magyar és külföldi tulajdonossal egyaránt rendelkező cégek mutatója az előző negyedéves visszaesés után növekedett, így majdnem elérte 2009. októberi szintjét és átkerült a pozitív tartományba (lásd a 9. ábrát).

A cégek méretét figyelembe véve azt mutatják az adatok, hogy a kisebb (50 fő alatti), vállalatok átlagos rendelésállománya enyhén csökkent, a nagyobb (100 fő feletti) vállalkozások esetében pedig kismértékű keresletbővülés figyelhető meg. A közepes cégek az elmúlt negyedéves visszaesés után újfent növekedést tapasztaltak, így mutatójuk a 100 fő feletti cégekkel azonos szinten áll. E mögött azonban eltérő trendek állnak: a közepes cégek 10%-a jelzett magas rendelésállományt, alacsonyabban pedig 25%-uk, a legalább 100 főt foglalkoztató vállalatok esetében pedig 16% és 31% a megfelelő arányok (lásd a 10. ábrát).

### *3.5. Termelési szint és üzleti helyzet*

A tavaly októberben mért negatív rekordot követően a termelési szint mutatója is emelkedett az utóbbi két negyedév során – a konjunktúramutatók közül a legnagyobb mértékben. Áprilisban a termelési szint csökkenéséről már csak a cégek 35%-a, a termelés bővüléséről viszont 20%-uk számolt be, ami 11 százalékpontos csökkenést, illetve 5 százalékpontos növekedést jelent az előző negyedévi arányokhoz képest.

A különböző cégcsoportokat illetően megállapítható, hogy valamennyi kategóriában emelkedett az index értéke, ugyanakkor megfigyelhetők árnyalatnyi különbségek a cégek között (lásd a 11. és a 12. ábrát). Legnagyobb arányban a részben külföldi tulajdonban levő vállalkozások, a 100 főnél nagyobb, a döntően exportáló, illetve a feldolgozóipari cégek számoltak be növekvő termelési szintről.

A cégek beszámolóinak alapján látható, hogy az elmúlt negyedéves javulás az üzleti helyzet tekintetében is folytatódott 2010 első három hónapjában. Jó üzleti helyzetről a vállalkozások 20%-a, rossz üzleti helyzetről pedig 21%-uk számolt be (az előbbi 3 százalékpontos növekedést, az utóbbi 6 százalékpontos csökkenést jelent 2009 negyedik negyedévéhez képest).

Hasonlóan a rendelésállomány mutatójában megfigyelhető különbségekhez, továbbra is kedvezőbb üzleti helyzetről számolnak be a nagyobb, valamint a külföldi tulajdonhányaddal rendelkező cégek. Az eltérések mellett azonban elmondható, hogy minden létszám, illetve külföldi tulajdonhányad szerint képzett csoportban javult az üzleti helyzet megítélése (lásd a 13. és a 14. ábrát).

Az exportáló cégek kedvezőbb üzleti helyzetet jeleztek, mint a kizárólag a belpiacon értékesítő vállalkozások: utóbbiak 18%-a, a döntően exportáló cégeknek pedig a 26%-a számolt be jó üzleti helyzetről áprilisban. Gazdasági ágak tekintetében az építőipar és a kereskedelem területén nőtt, a feldolgozóipar és a gazdasági szolgáltatások területén pedig csökkent a jó üzleti helyzetű cégek aránya.

### 3.6. Üzleti várakozások

A KKV-k üzleti várakozásaira továbbra is az optimizmus jellemző: a válaszadó cégek – az elmúlt negyedévre jellemző tendenciákhoz hasonlóan – mind az üzleti helyzet, mind a termelési szint javulását prognosztizálják. A vállalkozások 24%-a számít jó üzleti helyzetre, ami 6 százalékponttal magasabb arány a januárihoz képest. Az eredmények azt mutatják, hogy a vállalkozások következő félévre vonatkozó üzleti várakozásai minden létszám-kategória esetében javultak, a kis és közepes létszámú cégeknél nagyobb, a nagy (100-249 fős) vállalatoknál kisebb mértékben (lásd a 15. ábrát). Az export teljes értékesítésen belüli aránya szerint a múlt negyedévhez hasonlóan újfent elmondható, hogy minden kategóriában emelkedett a várható üzleti helyzet mutatója, és a leginkább optimistának a döntően exportáló cégek bizonyultak (lásd a 16. ábrát). 2010 első negyedévében a gazdasági ágak közül is mindegyikben javultak az üzleti várakozások. Az építőipar mutatója visszakapaszkodott az elmúlt féléves visszaesés után, így áprilisban elmondható, hogy minden gazdasági ág átlagos üzleti várakozásai körülbelül azonos szinten állnak, a pozitív tartomány alsó szakaszában (lásd a 17. ábrát).

Az üzleti helyzettel megegyező módon a termelési szint esetében is számottevő emelkedésre számítanak a cégek. A vállalkozások 33%-a bízik a termelési szint növekedésében, ami 12 százalékponttal több, mint a 2009 negyedik negyedévére vonatkozó adat. A növekedés az export értékesítésen belüli aránya szerint minden kategóriában megfigyelhető. Legnagyobb ütemben a belpiacra termelő, legkisebb mértékben pedig az exportorientált cégek várakozásai javultak, így a három kategória átlagos értékei közeledtek egymáshoz, de még így is a nagyobb részt exportáló cégek látják legkedvezőbbnek a termelési szint jövőbeli alakulását. A vállalkozások – foglalkoztatottak száma szerinti – mérete alapján vizsgálva az adatokat szintén az látszik, hogy mindhárom kategória termelési szintre vonatkozó várakozásai javultak. A legerősebb emelkedést a legkisebb cégek esetében tapasztaltuk, így az a ritka helyzet állt elő, hogy a kis (20-49 fős) vállalatok várakozásai meghaladják a nagy (100-249 fős) cégek megfelelő adatait (lásd a 18. ábrát). A külföldi tulajdon jegyzett tőkén belüli aránya szerint mindhárom kategóriában folytatódott a 2009 októberében elindult javulás. A legoptimistább várakozások a részben külföldi tulajdonú cégekre jellemzők, legkevésbé pedig a tisztán magyar tulajdonú vállalkozások derűlátók (lásd a 20. ábrát). A termelési szint alakulásának megítélése gazdasági ágak tekintetében hasonló képet mutat, mint az üzleti helyzetre vonatkozó várakozások: minden gazdasági ágban a termelési szint növekedésére számít a legtöbb megkérdezett cég, és az építőipari vállalatok behozták elmúlt negyedéves lemaradásukat. 2010 első hónapjaiban is azt tapasztaltuk, hogy a feldolgozóipari cégek a leginkább derűlátók (lásd a 19. ábrát).

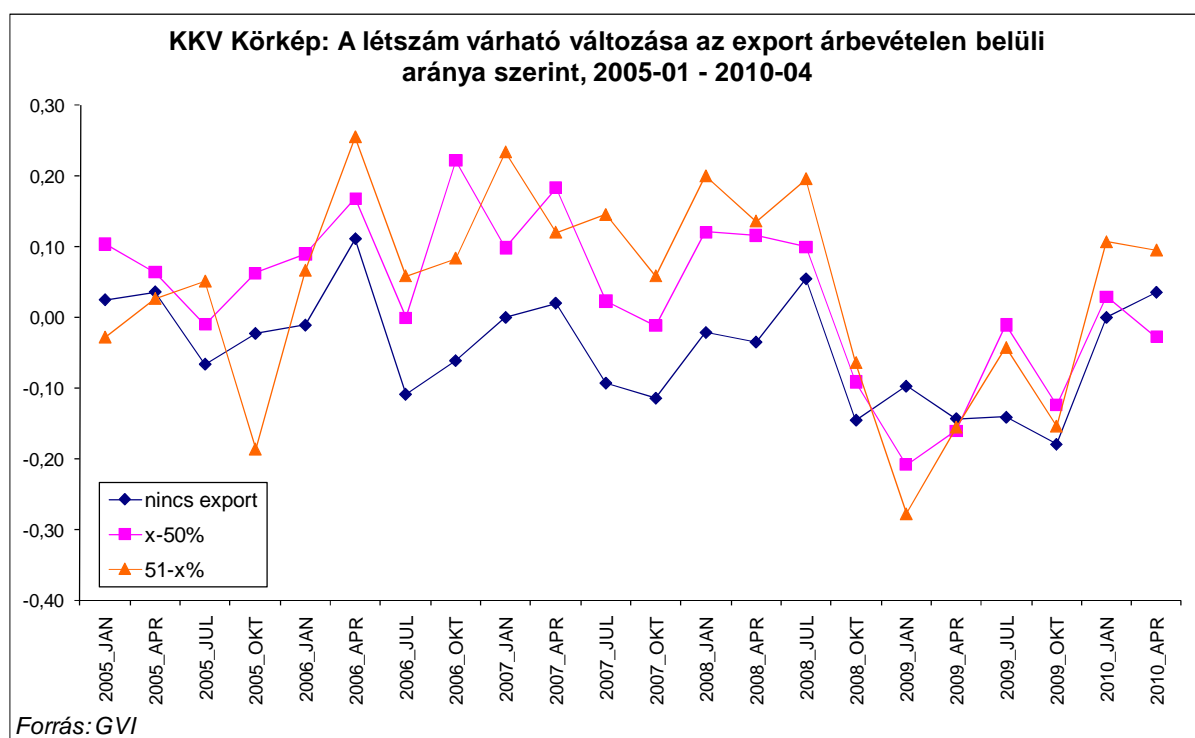
A cégek továbbra is bíznak a kapacitáskihasználtság növekedésében is, de az elmúlt negyedév gyors emelkedése után áprilisban csak igen enyhe pozitív változást mutatnak az adatok (lásd a 3.2.2. ábrát). A vállalkozások 29,3%-a számít a tőkehasznosítási mutató emelkedésére (ez januárban 28,6% volt), visszaesést pedig a cégek 7,7%-a prognosztizál, amely arány 1 százalékponttal csökkent az utóbbi negyedévben.

### 3.7. A létszám és a beruházások várható alakulása

A létszám várható alakulását jelző mutató értéke enyhén romlott 2010 első három hónapjában. Az eredmények alapján a munkaerő-kereslet csökkent az elmúlt negyedév során: a vállalkozások 13%-a tervez munkaerő-felvételt, és 10%-uk elbocsátást (az előző negyedévben 12%, illetve 8% volt a megfelelő arány).

Létszám-kategóriák szerint csak a kis, legfeljebb 49 fős cégek esetében emelkedett a létszámvárakozásokra vonatkozó mutató, az ennél nagyobb vállalkozások esetében enyhe visszaesést mutatnak az adatok (lásd a 21. ábrát). Exporttevékenység szerint a kizárólag belföldre termelő cégek esetében enyhén javultak a létszámra vonatkozó várakozások, az értékesítésüknek legfeljebb felét exportáló vállalatok mutatója erős visszaesést mutat, az exportorientált vállalkozások esetében pedig enyhébb romlást figyeltünk meg (lásd a 3.7.1. ábrát).

3.7.1. ábra: A létszám várható változása a következő fél évben az export árbevételen belüli aránya szerint, 2005. január - 2010. április



Gazdasági ágak szerint a szolgáltató szektorban erősebb, az építőiparban gyengébb javulás figyelhető meg, a feldolgozóiparban és a kereskedelemben pedig csökkent a mutató értéke.

A várható létszámváltozást figyelembe véve és a felvétel során kapott eredményeket a vizsgált sokaság, a több mint 9300 kis- és közepes vállalkozás egészére vetítve a következő félévben kis mértékben csökkenni fog a munkaerő-kereslet a KKV-szektorban – ha a cégvezetők terveiknek megfelelően cselekednek. Ha így tesznek, akkor körülbelül 350 fővel fog csökkenni a foglalkoztatottság a következő félévben (lásd a 22. ábrát).

A beruházási aktivitás esetében élénkülésre lehet számítani a következő hónapokban. 2010 áprilisában a cégek 22%-a nem tervez beruházást, 12%-uk tervez csökkentést (januárban 15%) és 19%-uk szeretné növelni beruházási aktivitását (az előző negyedévben 14%). A felmérés történetében ebben a negyedévben számoltak be a vállalatok legnagyobb arányban (47%) arról, hogy beruházásaik volumene változatlan marad.

A különböző méretű vállalatok között nincs jelentős eltérés a várható beruházási aktivitás tekintetében, az előző negyedévhez hasonlóan most is mindegyik kategóriában nőtt a mutató értéke (lásd a 23. ábrát). A gazdasági ágakat tekintve csak a gazdasági szolgáltatások területén működő cégek prognosztizálták beruházásaik enyhe visszaesését. A feldolgozóipari, az építőipari és a kereskedelmi vállalkozások körében a beruházási aktivitás jelentős erősödésére lehet számítani (lásd a 25. ábrát).

### *3.8. Az árak alakulása*

A kis- és közepes vállalkozások árai enyhe emelését tervezik a következő félév során (lásd a 26. ábrát). A belföldi értékesítési árakat a cégek 3%-a (az elmúlt negyedévben kevesebb, mint 1%-uk) növelné a várható inflációnál jobban, és 19%-uk a becsült infláció mértékének megfelelően kíván árat emelni. Ezzel szemben a cégek 53%-a nem kíván változtatni árain, 17%-uk szerint pedig az inflációnál kevésbé fognak emelkedni árai a következő fél évben. A vállalatok 8%-a tervezi árainak csökkentését a következő fél év során (lásd a 3.8.1. táblát).

A gazdasági ágak közül a gazdasági szolgáltató cégek tervezik leginkább növelni belföldi árakat (lásd a 27. ábrát).

3.8.1. tábla: A cégek belföldi árainak várható alakulása, 2005. január – 2010. április

| A cég belföldi árainak várható alakulása a következő hat hónapban |                                |  |                                    |                  |            |          |
|---|--------------------------------|--|------------------------------------|------------------|------------|----------|
|   | az inflációnál<br>jobban nőnek | az inflációval<br>azonos<br>mértékben<br>nőnek | az inflációnál<br>kevésbé<br>nőnek | nem<br>változnak | csökkennek | Összesen |
| 2005_JAN  | 7,70%                          | 36,60%   | 17,40%                             | 32,40%           | 5,90%      | 100,00%  |
| 2005_APR  | 5,20%                          | 27,30%   | 16,80%                             | 44,40%           | 6,30%      | 100,00%  |
| 2005_JUL  | 2,70%                          | 26,50%   | 15,80%                             | 50,00%           | 5,00%      | 100,00%  |
| 2005_OKT  | 4,70%                          | 33,00%   | 19,30%                             | 38,00%           | 5,00%      | 100,00%  |
| 2006_JAN  | 3,30%                          | 37,50%   | 14,00%                             | 40,80%           | 4,30%      | 100,00%  |
| 2006_APR  | 4,80%                          | 30,00%   | 16,70%                             | 46,80%           | 1,70%      | 100,00%  |
| 2006_JUL  | 16,10%                         | 32,60%   | 12,60%                             | 34,70%           | 3,90%      | 100,00%  |
| 2006_OKT  | 13,40%                         | 40,10%   | 22,90%                             | 21,20%           | 2,40%      | 100,00%  |
| 2007_JAN  | 12,20%                         | 40,00%   | 17,63%                             | 28,47%           | 1,69%      | 100,00%  |
| 2007_APR  | 5,00%                          | 27,50%   | 20,36%                             | 45,36%           | 1,79%      | 100,00%  |
| 2007_JUL  | 17,33%                         | 24,19%   | 16,25%                             | 41,16%           | 1,08%      | 100,00%  |
| 2007_OKT  | 12,27%                         | 42,01%   | 15,24%                             | 28,25%           | 2,23%      | 100,00%  |
| 2008_JAN  | 7,5%                           | 47,5%  | 22,14%                             | 21,78%           | 1,07%      | 100,00%  |
| 2008_APR  | 5,32%                          | 34,40%   | 26,95%                             | 32,62%           | 0,71%      | 100,00%  |
| 2008_JUL  | 6,30%                          | 26,30%   | 17,04%                             | 48,52%           | 1,85%      | 100,00%  |
| 2008_OKT  | 6,67%                          | 33,33%   | 17,65%                             | 36,86%           | 5,49%      | 100,00%  |
| 2009_JAN  | 12,09%                         | 24,54%   | 13,92%                             | 41,03%           | 8,42%      | 100,00%  |
| 2009_APR  | 2,56%                          | 23,08%   | 10,62%                             | 55,31%           | 8,42%      | 100,00%  |
| 2009_JUL  | 4,63%                          | 15,30%   | 13,88%                             | 54,45%           | 11,74%     | 100,00%  |
| 2009_OKT  | 1,48%                          | 23,33%   | 15,19%                             | 51,11%           | 8,89%      | 100,00%  |
| 2010_JAN  | 0,72%                          | 21,30%   | 12,64%                             | 56,32%           | 9,03%      | 100,00%  |
| 2010_APR  | 3,18%                          | 18,73%   | 16,96%                             | 53,00%           | 8,13%      | 100,00%  |

Forrás: GVI

## 4. A vállalatok pénzügyi fegyelme

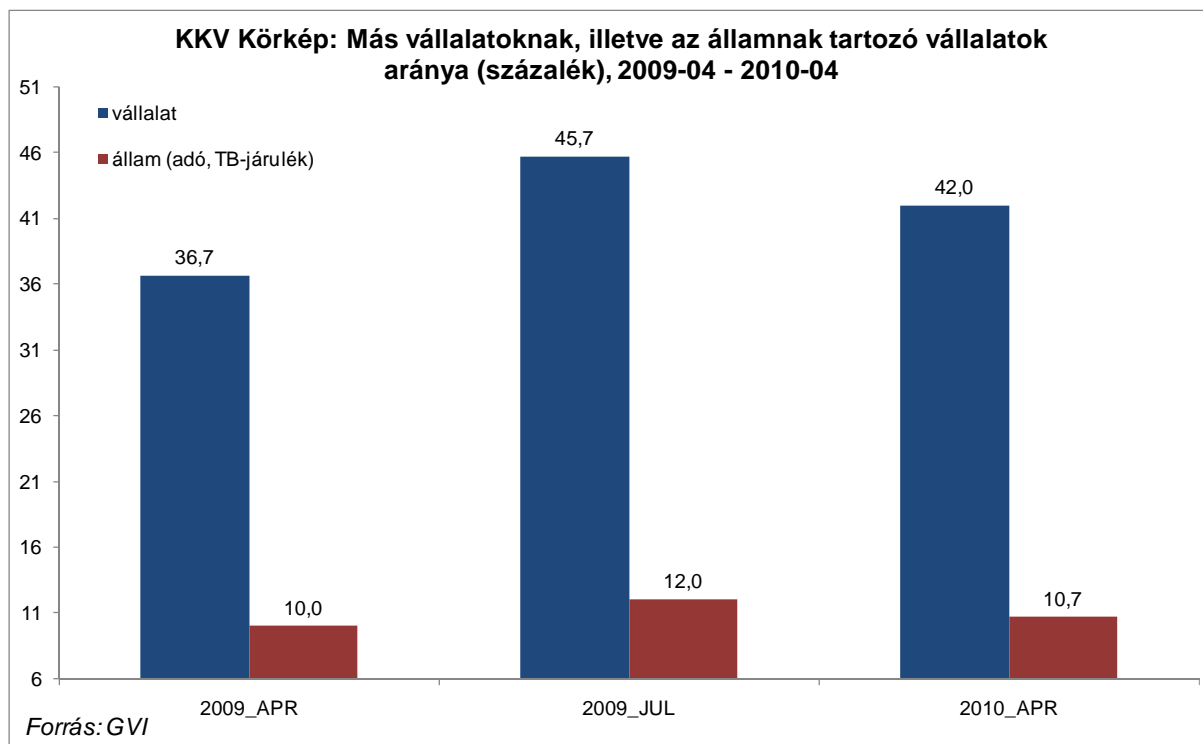
A KKV-k körében komoly problémát okozó késedelmes fizetést felmérésünk a vállalatok saját tartozásainak szemszögéből is rendszeresen vizsgálja. A 2010. áprilisi felvételben egyrészt a más vállalatokkal, másrészt az állammal szembeni fizetési késedelemről kérdeztük meg a vállalatvezetőket. Adatainkat össze tudjuk hasonlítani a 2009. áprilisi és júliusi adatfelvételek megfelelő eredményeivel.

### 4.1. Tartozás más vállalatokkal szemben

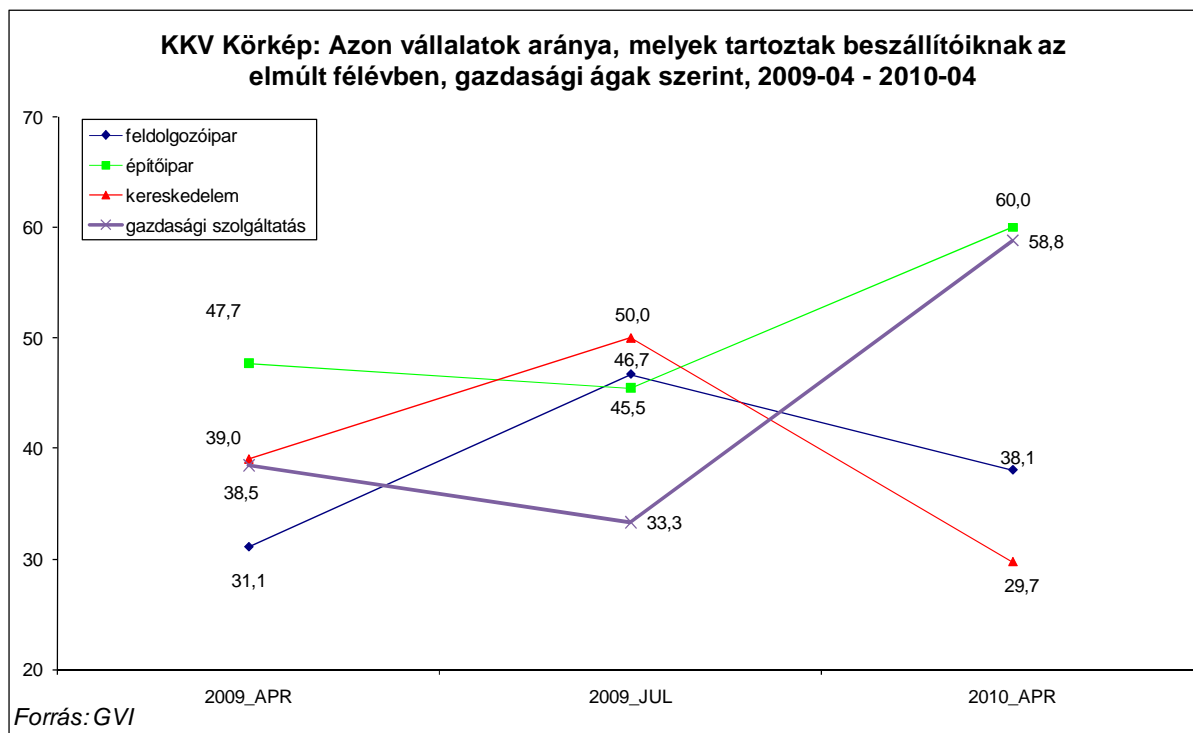
A 2010. áprilisi adatok szerint a kis- és középvállalatok 42%-ával fordult elő legalább egyszer az elmúlt félévben, hogy késett más vállalatokkal szembeni fizetési kötelezettségének kiegyenlítésével. Ez enyhe, 4 százalékpontos csökkenést jelent 2009 júliusához képest, viszont 5 százalékponttal magasabb, mint az egy évvel ezelőtti érték (lásd a 4.1.1. ábrát).

2010 első negyedévében a fizetési késedelem minden létszám-kategória szerint enyhe csökkenést mutat 2009 júliusához képest, és az alkalmazotti létszám növekedésével csökken az előfordulási arány (lásd a 28. ábrát). A tisztán hazai tulajdonú vállalatok körében jóval gyakoribb a tartozás (47%), mint a részben (27%) vagy teljesen (31%) külföldi tulajdonú cégek esetében (lásd a 29. ábrát). Exporthányad szerint a legnagyobb arányban (47%) a kizárólag belpiacra termelő cégek tartoznak a többi vállalatnak és legritkábban (38%) az exportorientált cégek jelezték ezt (lásd a 30. ábrát). Gazdasági ágak szerint az építőiparra (60%) és a feldolgozóiparra (59%) a legjellemzőbb a beszállítókkal szembeni tartozás 2010 első negyedévében, mely a 2009 júliusa óta bekövetkezett jelentős emelkedésnek köszönhető. A kereskedelem és a gazdasági szolgáltatások területén ezzel szemben számottevő csökkenésnek lehetünk szemtanúi: rendre 30%-ot, illetve 38%-ot mutatnak az adatok (lásd a 4.1.2. ábrát).

4.1.1. ábra: Más vállalatoknak, illetve az államnak tartozó vállalatok aránya (százalék), 2009-04 - 2010-04.



4.1.2. ábra: Azon vállalatok aránya, melyek tartoztak beszállítóiknak az elmúlt félévben, gazdasági ágak szerint, 2009-04 - 2010-04





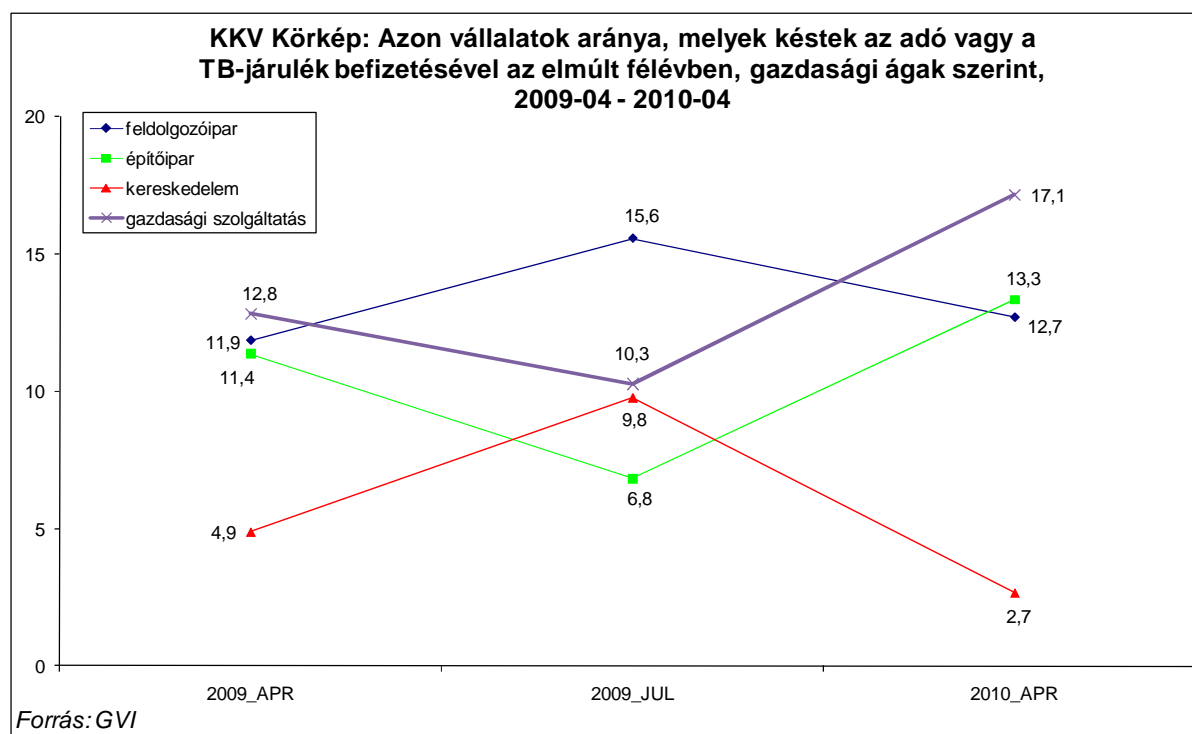
## 4.2. Tartozás az állammal szemben

Az elmúlt évekhez hasonlóan 2010 elején is azt mutatják az adatok, hogy a kis- és középvállalkozások a hatóságok felé inkább betartják a határidőket, mint egymás felé, tehát az egymás közötti késedelmes fizetésnél jóval ritkábban fordul elő az adók és járulékok határidő utáni befizetése. 2010 első negyedévében 10,7% volt az adókat és járulékokat késve befizető cégek aránya, mely enyhe csökkenést jelent a 2009. júliusi értékhez képest és alig valamivel magasabb, mint az egy évvel ezelőtti adat (lásd a 4.1.1. ábrát).

Létszám-kategóriák szerint mindhárom vállalatcsoportban enyhe változást mutatnak az adatok 2009 júliusához képest. Továbbra is az figyelhető meg, hogy a legkisebb cégek késnek legnagyobb arányban (15%) az adók és a TB-járulék befizetésével és a legnagyobb cégek esetében a legkisebb (8%) ez az arány (lásd a 31. ábrát).

Az állam felé történő befizetésekkel legnagyobb arányban (17%) a gazdasági szolgáltató cégek késtek 2010 első negyedévében, második helyen pedig az építőipari vállalkozások állnak 13%-kal. A kereskedelmi és feldolgozóipari vállalatok megfelelő adatai csökkentek a legutóbbi felmérés óta (lásd a 4.2.1. ábrát).

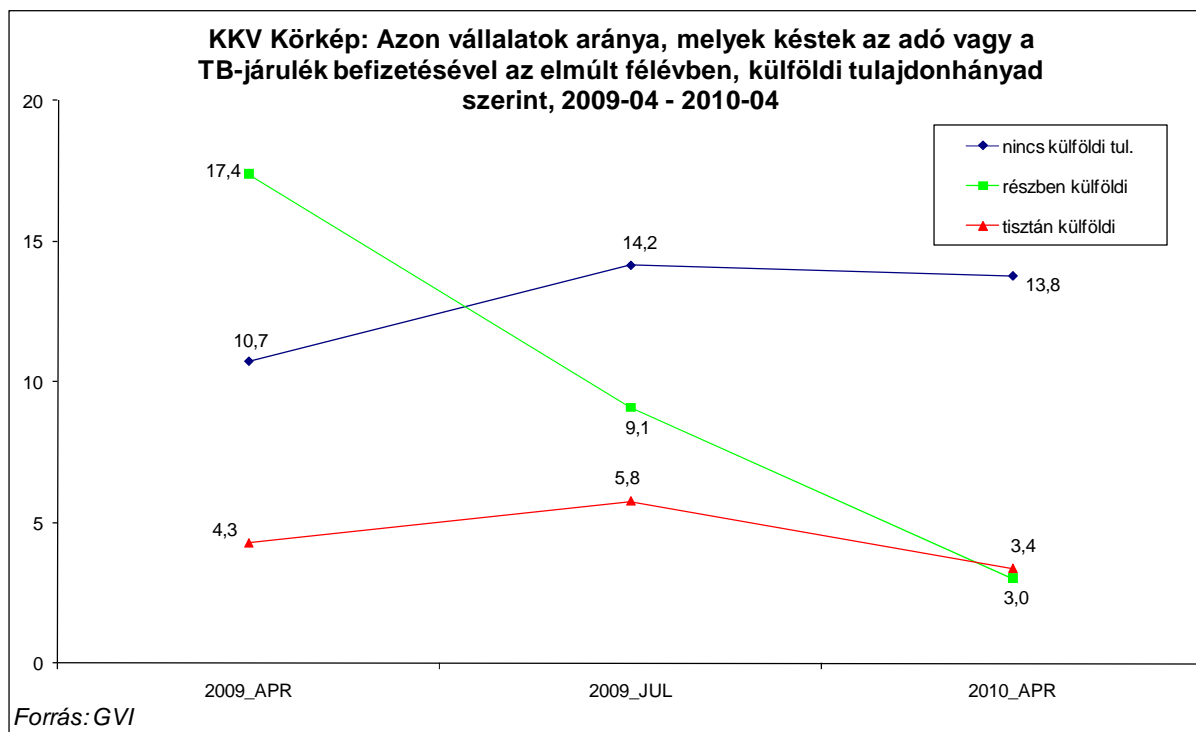
4.2.1. ábra: Azon vállalatok aránya, melyek késtek az adó vagy a TB-járulék befizetésével az elmúlt félévben, gazdasági ágak szerint, 2009-04 - 2010-04



Exporthányad szerint a teljesen belpiacra termelő és a termékeinek kisebb részét exportáló cégek körében stagnált az adó-, illetve járuléktartozásról beszámoló aránya, az exportorientált vállalatok adatai pedig jelentős, 12 százalékpontos csökkenést mutatnak (lásd a 32. ábrát).

A külföldi tulajdonhányad szerinti bontás azt mutatja, hogy a múlt évhez hasonlóan a tisztán hazai tulajdonú cégek számoltak be a leggyakrabban (14%) adó- és járuléktartozásról. A részben külföldi tulajdonú vállalatok csoportjában jelentős csökkenés ment végbe 2009 áprilisa óta, így a tisztán külföldi tulajdonban levő cégekkel körülbelül azonos, 3%-os arányt figyelhetünk meg körükben (lásd a 4.2.2. ábrát).

4.2.2. ábra: Azon vállalatok aránya, melyek késtek az adó vagy a TB-járulék befizetésével az elmúlt évben, külföldi tulajdonhányad szerint, 2009-04 - 2010-04.



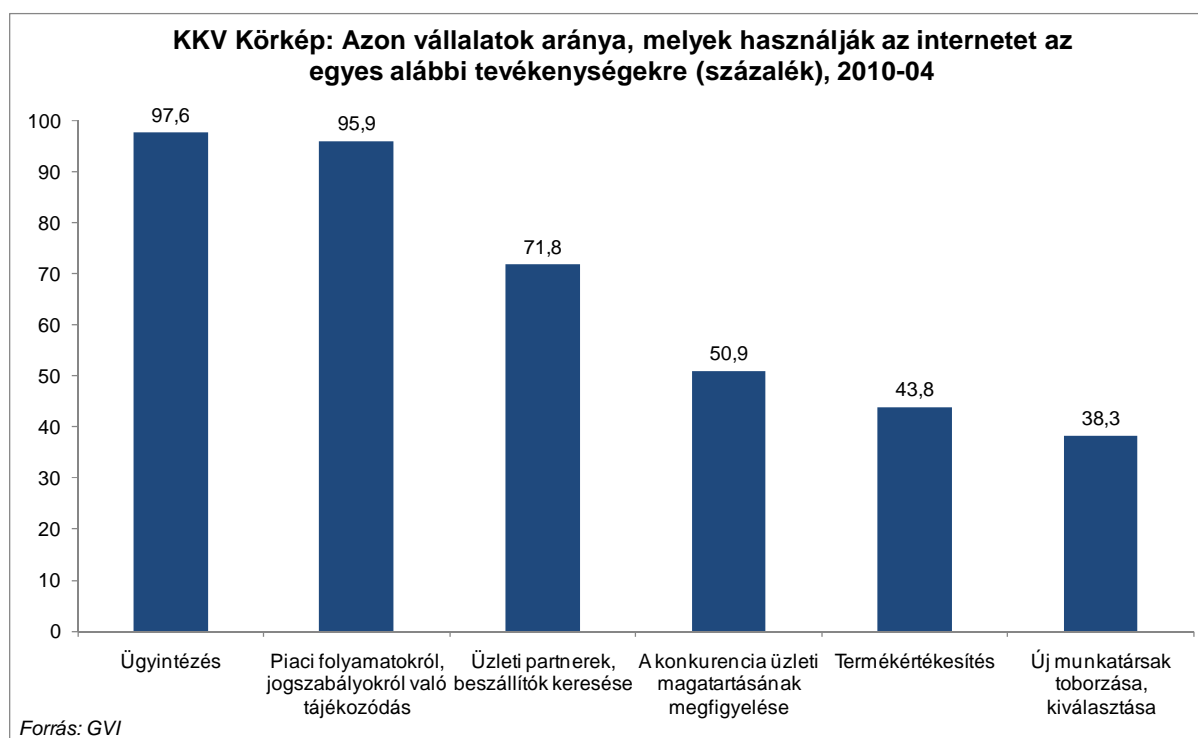
## 5. Internethasználat a vállalatok körében

A 2010. áprilisi felvételben először kérdeztük meg a kis- és közepes vállalatokat internet-használati szokásaikról.

Az adatok azt mutatják, hogy a megkérdezett vállalatok többsége (84%) rendelkezik saját honlappal. Az adatok alapján elmondható, hogy ezen cégek üzleti helyzete és várakozásai jóval kedvezőbbek, mint a honlappal nem rendelkező vállalatoké: a KKV Konjunktúraindex átlagos értéke az előbbieket esetében 0,05, az utóbbiak körében pedig -0,09 (a teljes mintában 0,03 az átlagos érték). Ennek oka összetett: egyrészt a saját honlap üzleti előnyökhöz juttathatja a vállalatokat (például a potenciális vevők és partnerek könnyebb elérése, valamint olcsóbb és hatékonyabb termékismertetés révén), másrészt valószínű, hogy a honlappal rendelkező vállalatok más tekintetben is a jobb üzleti helyzetű cégcsoportokba tartoznak (például nagyobbak, jobban követik az aktuális trendeket stb.).

Az internetet a vállalatok döntő többsége ügyintézésre (pl. Ügyfélkapu használatára) és a piaci folyamatokról, jogszabályokról való tájékozódásra használja (rendre 98% és 96%). Üzleti partnerek, beszállítók keresését a cégek 71%-a végzi a világhálón, a konkurencia üzleti magatartását pedig a vállalatok fele figyeli az internet segítségével. Termékeit a megkérdezett vállalkozások 44%-a értékesíti a világhálón, új munkatársakat pedig mindössze 38%-uk toboroz ilyen módon (lásd az 5.1. ábrát). Ezen tendenciákat valamennyi vállalati csoportban körülbelül azonos módon figyelhetjük meg, azaz a cégek körében létszámtól, külföldi tulajdonhányadtól, exporthányadtól és gazdasági ágtól függetlenül az ügyintézés és a piaci folyamatokról, jogszabályokról való tájékozódás a legnépszerűbb, interneten végzett tevékenységek.

5.1. ábra: Azon vállalatok aránya, melyek használják az internetet az egyes alábbi tevékenységekre (százalék), 2010. április



## 6. A gazdasági válság hatásának érzékelése

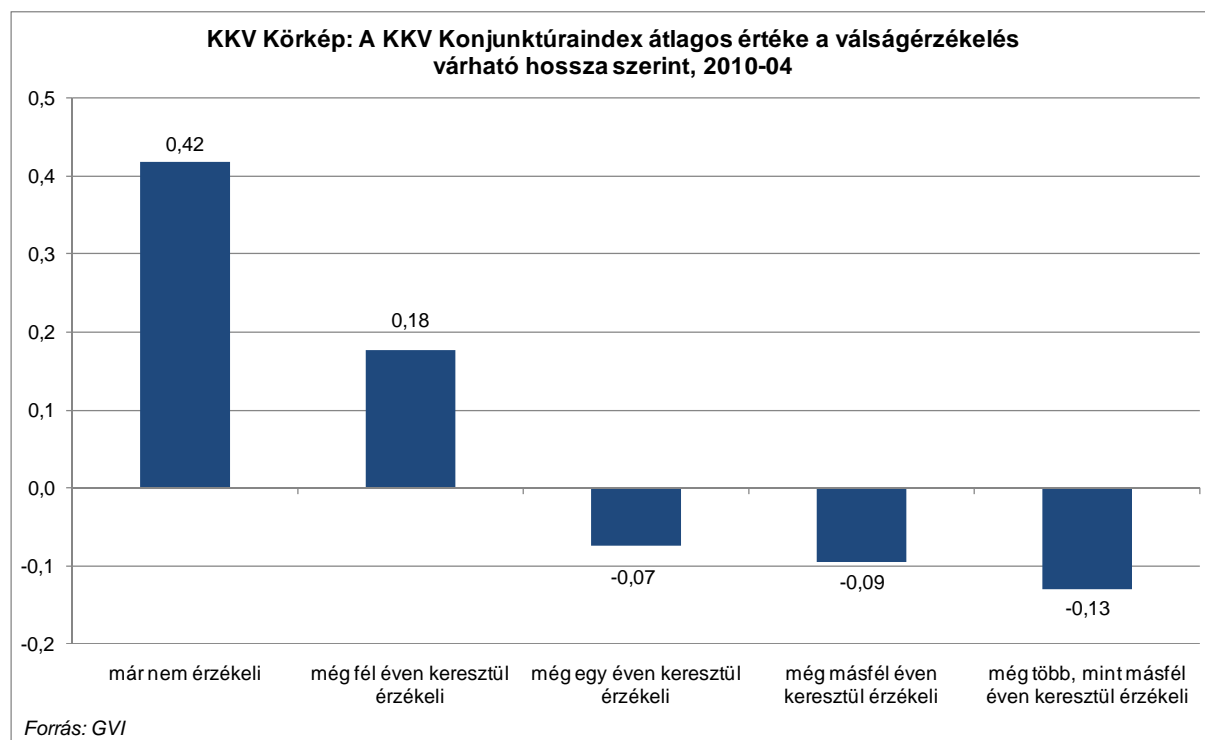
2010. áprilisi felvételünkben egy kérdés erejéig megvizsgáltuk azt is, hogy a vállalatok – várakozásaik szerint – még körülbelül hány hónapon keresztül érzékelik a gazdasági válság hatását.

A legtöbb megkérdezett (87 vállalat) úgy véli, hogy cége még egy éven keresztül érzékelni fogja a válság hatását. A vállalkozások várakozásai szerint – az összes megkérdezettet figyelembe véve – átlagosan még 10 hónapon keresztül fog hatni üzletmenetükre a gazdasági válság.

A várakozásokat létszám-kategóriák szerint vizsgálva a legkisebb, 20-49 fős vállalatok átlagosan még 11 hónapon keresztül, az ennél nagyobb cégek pedig még 9 hónapon keresztül szenvedik el a válság kedvezőtlen hatásait. Külföldi tulajdonhányad szerint is eltérő prognózisokat fogalmaztak meg a vállalatvezetők: a tisztán magyar tulajdonú cégek várakozásai szerint még 10 hónapon keresztül érzékelik a válság hatását, a részben külföldi tulajdonban levők esetében ez az adat 9 hónap, a tisztán külföldi kézben levők körében pedig 8 hónap. Exporthányad szerint az látható, hogy a csak belpiacra termelő cégek prognózisa szerint még 10 hónapig fog érvényesülni a válság kedvezőtlen hatása, a termelésük kisebb részét exportálóknál ugyanez az adat 11 hónap, az exportorientált vállalatoknál pedig 9 hónap. Gazdasági ágak szerint az látható, hogy az építőipari és a gazdasági szolgáltató cégek még további 9 hónapra becsülik a gazdasági válság hatásainak érvényesülését, a feldolgozóipari és a kereskedelmi vállalkozások pedig 10 hónapra.

Az adatok azt mutatják, hogy a saját üzleti helyzet megítélése és a teljes gazdaságra vonatkozó várakozások szorosan összefüggnek: a jobb üzleti helyzettel rendelkező vállalatok általában a válság kedvezőtlen hatásainak gyorsabb megszűnésére számítanak, mint az ezen hatásokat jobban megszenvedő vállalkozások. A 6.1. ábrán látható, hogy a KKV Konjunktúraindex átlagos értéke 0,4 azon cégeknél, melyek már nem érzékelik a válság hatását, és 0,18 azoknál, melyek a hatások fél éven belüli megszűnésére számítanak. (Mindkét érték a teljes mintára jellemző 0,03-as átlag felett van.) A még legalább egy éven keresztül jelenlevő kedvezőtlen hatásokat prognosztizáló vállalatok átlagos index-értéke a negatív tartományban van, és a legrosszabb üzleti helyzetű cégek szerint még legalább másfél éven keresztül érzékelni lehet majd a válság hatását.

6.1. ábra: A KKV Konjunktúraindex átlagos értéke a válságérzékelés várható hossza szerint, 2010. április



## **Táblázatok, ábrák**

1. táblázat: A kis- és közepes cégek száma 2003-ban létszámcsoportok és gazdasági ágak szerint

|            | Feldolgozóipar<br>(15-37) | Építőipar<br>(45) | Kereskedelem<br>(50-52) | Gazdasági<br>szolgáltatások<br>(70-74) | Összesen |
|------------|---------------------------|-------------------|-------------------------|--|----------|
| 20-49 fő   | 2897                      | 1073              | 2008                    | 293                                    | 6271     |
| 50-99 fő   | 1071                      | 254               | 502                     | 73                                     | 1900     |
| 100-249 fő | 776                       | 106               | 270                     | 30                                     | 1182     |
| Összesen   | 4744                      | 1433              | 2780                    | 396                                    | 9353     |

Forrás: KSH

2. táblázat: A cégek tervezett mintabeli száma létszámcsoportok és gazdasági ágak szerint, 2003-ban

|                        | Feldolgozóipar<br>(15-37) | Építőipar<br>(45) | Kereskedelem<br>(50-52) | Gazdasági<br>szolgáltatások<br>(70-74) | Összesen | Létszám –<br>2003<br>(fő) | Arányok |
|------------------------|---------------------------|-------------------|-------------------------|--|----------|---------------------------|---------|
| 20-49 fő               | 46                        | 15                | 28                      | 13                                     | 102      | 265,0                     | 0,34    |
| 50-99 fő               | 39                        | 12                | 23                      | 11                                     | 85       | 219,7                     | 0,28    |
| 100-249 fő             | 50                        | 17                | 31                      | 15                                     | 113      | 293,8                     | 0,38    |
| összesen               | 136                       | 44                | 81                      | 39                                     | 300      | 778,5                     | 1,00    |
| GDP – 2003<br>(mrd Ft) | 925,5                     | 299,4             | 553,1                   | 264,9                                  | 2042,9   |                           |         |
| arányok                | 0,45                      | 0,15              | 0,27                    | 0,13                                   | 1,00     |                           |         |

Forrás: KSH

3. táblázat: A válaszadó cégek megoszlása létszámcsoportok és gazdasági ágak szerint, 2006. július – 2010. április

|                  | Feldolgozóipar<br>(15-37) | Építőipar<br>-45 | Kereskedelem<br>(50-52) | Gazdasági<br>szolgáltatások<br>(70-74) | Összesen         |
|------------------|---------------------------|------------------|-------------------------|--|------------------|
| <b>2006-3</b>    |                           |                  |                         |  |                  |
| 20-49 fő         | 15,30%                    | 5,00%            | 9,30%                   | 4,70%                                  | 34,20%           |
| 50-99 fő         | 12,60%                    | 4,00%            | 7,60%                   | 3,70%                                  | 27,90%           |
| 100-249 fő       | 16,90%                    | 5,60%            | 10,30%                  | 5,00%                                  | 37,90%           |
| Összesen         | 44,90%                    | 14,60%           | 27,20%                  | 13,30%                                 | 100,00%<br>N=301 |
| <b>2006-4(*)</b> |                           |                  |                         |  |                  |
| 20-49 fő         | 15,50%                    | 4,90%            | 9,20%                   | 4,30%                                  | 33,90%           |
| 50-99 fő         | 12,80%                    | 4,30%            | 7,60%                   | 3,60%                                  | 28,30%           |
| 100-249 fő       | 17,10%                    | 5,60%            | 10,20%                  | 4,90%                                  | 37,80%           |
| Összesen         | 45,40%                    | 14,80%           | 27,00%                  | 12,80%                                 | 100,00%<br>N=304 |
| <b>2007-1</b>    |                           |                  |                         |  |                  |
| 20-49 fő         | 15,00%                    | 5,30%            | 9,30%                   | 4,30%                                  | 33,90%           |
| 50-99 fő         | 12,60%                    | 4,30%            | 7,60%                   | 4,30%                                  | 28,90%           |
| 100-249 fő       | 16,90%                    | 6,00%            | 10,30%                  | 4,00%                                  | 37,20%           |
| Összesen         | 44,50%                    | 15,60%           | 27,20%                  | 12,60%                                 | 100,00%<br>N=301 |
| <b>2007-2</b>    |                           |                  |                         |  |                  |
| 20-49 fő         | 15,20%                    | 5,00%            | 9,30%                   | 4,30%                                  | 33,80%           |
| 50-99 fő         | 12,60%                    | 4,00%            | 7,60%                   | 3,60%                                  | 27,80%           |
| 100-249 fő       | 16,90%                    | 5,60%            | 10,30%                  | 5,60%                                  | 38,40%           |
| Összesen         | 44,70%                    | 14,60%           | 27,20%                  | 13,60%                                 | 100,00%<br>N=302 |
| <b>2007-3</b>    |                           |                  |                         |  |                  |
| 20-49 fő         | 15,30%                    | 5,00%            | 9,30%                   | 4,30%                                  | 34,00%           |
| 50-99 fő         | 12,70%                    | 4,00%            | 7,70%                   | 3,70%                                  | 28,00%           |
| 100-249 fő       | 17,00%                    | 5,70%            | 10,30%                  | 5,00%                                  | 38,00%           |
| Összesen         | 45,00%                    | 14,70%           | 27,30%                  | 13,00%                                 | 100,00%<br>N=300 |
| <b>2007-4</b>    |                           |                  |                         |  |                  |
| 20-49 fő         | 15,00%                    | 5,00%            | 9,60%                   | 4,00%                                  | 33,60%           |
| 50-99 fő         | 13,00%                    | 4,00%            | 7,60%                   | 3,70%                                  | 28,20%           |
| 100-249 fő       | 16,90%                    | 6,00%            | 10,30%                  | 5,00%                                  | 38,20%           |
| Összesen         | 44,90%                    | 15,00%           | 27,60%                  | 12,60%                                 | 100,00%<br>N=301 |
| <b>2008-1</b>    |                           |                  |                         |  |                  |
| 20-49 fő         | 15,40%                    | 5,00%            | 9,00%                   | 4,30%                                  | 33,80%           |
| 50-99 fő         | 12,70%                    | 4,00%            | 7,70%                   | 3,70%                                  | 28,10%           |
| 100-249 fő       | 17,10%                    | 5,70%            | 10,40%                  | 5,00%                                  | 38,10%           |
| Összesen         | 45,20%                    | 14,70%           | 27,10%                  | 13,00%                                 | 100,00%<br>N=299 |



|               | Feldolgozóipar | Építőipar | Kereskedelem | Gazdasági szolgáltatások | Összesen         |
|---------------|----------------|-----------|--------------|--------------------------|------------------|
| <b>2008-2</b> |                |           |              |                          |                  |
| 20-49 fő      | 15,30%         | 5,00%     | 9,30%        | 4,30%                    | 34,00%           |
| 50-99 fő      | 12,70%         | 4,00%     | 7,70%        | 3,70%                    | 28,00%           |
| 100-249 fő    | 17,00%         | 5,70%     | 10,30%       | 5,00%                    | 38,00%           |
| Összesen      | 45,00%         | 14,70%    | 27,30%       | 13,00%                   | 100,00%<br>N=300 |
| <b>2008-3</b> |                |           |              |                          |                  |
| 20-49 fő      | 15,30%         | 5,00%     | 9,30%        | 4,30%                    | 34,00%           |
| 50-99 fő      | 12,70%         | 4,00%     | 7,70%        | 3,70%                    | 28,00%           |
| 100-249 fő    | 17,00%         | 5,70%     | 10,30%       | 5,00%                    | 38,00%           |
| Összesen      | 45,00%         | 14,70%    | 27,30%       | 13,00%                   | 100,00%<br>N=300 |
| <b>2008-4</b> |                |           |              |                          |                  |
| 20-49 fő      | 15,30%         | 5,00%     | 9,30%        | 4,30%                    | 34,00%           |
| 50-99 fő      | 12,70%         | 4,00%     | 7,70%        | 3,70%                    | 28,00%           |
| 100-249 fő    | 17,00%         | 5,70%     | 10,30%       | 5,00%                    | 38,00%           |
| Összesen      | 45,00%         | 14,70%    | 27,30%       | 13,00%                   | 100,00%<br>N=300 |
| <b>2009-1</b> |                |           |              |                          |                  |
| 20-49 fő      | 15,30%         | 5,00%     | 9,30%        | 4,60%                    | 34,00%           |
| 50-99 fő      | 12,00%         | 4,00%     | 7,60%        | 3,00%                    | 27,00%           |
| 100-249 fő    | 17,60%         | 5,30%     | 10,30%       | 6,00%                    | 39,00%           |
| Összesen      | 44,90%         | 14,30%    | 27,20%       | 13,60%                   | 100,00%<br>N=301 |
| <b>2009-2</b> |                |           |              |                          |                  |
| 20-49 fő      | 15,30%         | 5,00%     | 9,30%        | 4,30%                    | 34,00%           |
| 50-99 fő      | 12,70%         | 4,00%     | 7,70%        | 3,70%                    | 28,00%           |
| 100-249 fő    | 17,00%         | 5,70%     | 10,30%       | 5,00%                    | 38,00%           |
| Összesen      | 45,00%         | 14,70%    | 27,30%       | 13,00%                   | 100,00%<br>N=300 |
| <b>2009-3</b> |                |           |              |                          |                  |
| 20-49 fő      | 15,10%         | 4,90%     | 9,50%        | 4,30%                    | 33,90%           |
| 50-99 fő      | 12,80%         | 3,90%     | 7,60%        | 3,60%                    | 28,00%           |
| 100-249 fő    | 17,40%         | 5,60%     | 10,20%       | 4,90%                    | 38,20%           |
| Összesen      | 45,40%         | 14,50%    | 27,30%       | 12,80%                   | 100,00%<br>N=304 |
| <b>2009-4</b> |                |           |              |                          |                  |
| 20-49 fő      | 15,38%         | 5,02%     | 9,36%        | 4,01%                    | 33,78%           |
| 50-99 fő      | 12,71%         | 4,35%     | 7,36%        | 3,68%                    | 28,09%           |
| 100-249 fő    | 16,72%         | 5,69%     | 10,70%       | 5,02%                    | 38,13%           |
| Összesen      | 44,82%         | 15,05%    | 27,42%       | 12,71%                   | 100,00%<br>N=299 |
| <b>2010-1</b> |                |           |              |                          |                  |
| 20-49 fő      | 15,51%         | 4,95%     | 10,23%       | 4,29%                    | 34,98%           |
| 50-99 fő      | 12,54%         | 3,96%     | 7,59%        | 3,63%                    | 27,72%           |
| 100-249 fő    | 16,83%         | 5,28%     | 10,23%       | 4,95%                    | 37,29%           |
| Összesen      | 44,88%         | 14,19%    | 28,05%       | 12,87%                   | 100,00%<br>N=303 |

|            | Feldolgozóipar | Építőipar | Kereskedelem | Gazdasági szolgáltatások | Összesen |
|------------|----------------|-----------|--------------|--------------------------|----------|
| 2010-2     |                |           |              |                          |          |
| 20-49 fő   | 14,19%         | 3,46%     | 10,38%       | 2,42%                    | 30,45%   |
| 50-99 fő   | 13,15%         | 7,96%     | 7,27%        | 4,84%                    | 33,22%   |
| 100-249 fő | 19,03%         | 4,15%     | 8,30%        | 4,84%                    | 36,33%   |
| Összesen   | 46,37%         | 15,57%    | 25,95%       | 12,11%                   | 100,00%  |
|            |                |           |              |                          | N=290    |

\*: *Súlyozott adatok*

4. táblázat: A megkérdezett KKV-k megoszlása a külföldi tulajdon aránya szerint 2005.01 – 2010.04

|                   | ,00<br>nincs külföldi tul. | ,50<br>részben külföldi | 1,00<br>tisztán külföldi tul. | Összesen |
|-------------------|----------------------------|-------------------------|-------------------------------|----------|
| 2005. január      | 77,3%                      | 6,4%                    | 16,4%                         | 100,0%   |
| 2005. április     | 74,1%                      | 7,7%                    | 18,2%                         | 100,0%   |
| 2005. július      | 77,1%                      | 8,7%                    | 14,2%                         | 100,0%   |
| 2005. október     | 76,5%                      | 6,4%                    | 17,0%                         | 100,0%   |
| 2006. január      | 77,3%                      | 6,8%                    | 15,9%                         | 100,0%   |
| 2006. április     | 76,6%                      | 7,8%                    | 15,6%                         | 100,0%   |
| 2006. július      | 77,7%                      | 8,0%                    | 14,3%                         | 100,0%   |
| 2006. október (*) | 72,9%                      | 11,9%                   | 15,2%                         | 100,0%   |
| 2007. január      | 73,7%                      | 11,3%                   | 15,0%                         | 100,0%   |
| 2007. április     | 75,7%                      | 10,0%                   | 14,3%                         | 100,0%   |
| 2007. július      | 73,2%                      | 8,4%                    | 18,5%                         | 100,0%   |
| 2007. október     | 76,1%                      | 8,6%                    | 15,3%                         | 100,0%   |
| 2008. január      | 73,2%                      | 10,4%                   | 16,4%                         | 100,0%   |
| 2008. április     | 72,3%                      | 9,3%                    | 18,3%                         | 100,0%   |
| 2008. július      | 76,7%                      | 7,3%                    | 16,0%                         | 100,0%   |
| 2008. október     | 72,7%                      | 6,7%                    | 20,5%                         | 100,0%   |
| 2009. január      | 73,6%                      | 10,4%                   | 16,1%                         | 100,0%   |
| 2009. április     | 68,8%                      | 7,7%                    | 23,5%                         | 100,0%   |
| 2009. július      | 71,4%                      | 11,0%                   | 17,6%                         | 100,0%   |
| 2009. október     | 72,0%                      | 8,0%                    | 20,0%                         | 100,0%   |
| 2010. január      | 69,3%                      | 10,2%                   | 20,5%                         | 100,0%   |
| 2010. április     | 68,1%                      | 11,5%                   | 20,5%                         | 100,0%   |

\*: *Súlyozott adatok*

5. táblázat: A megkérdezett KKV-k megoszlása gazdasági ágak szerint 2005.01 – 2010.04

|                   | 1,00<br>feldolgozóipar | 2,00<br>építőipar | 3,00<br>kereskedelem | 4,00<br>gazdasági<br>szolgáltatás | Összesen |
|-------------------|------------------------|-------------------|----------------------|-----------------------------------|----------|
| 2005. január      | 45,2%                  | 14,6%             | 27,2%                | 13,0%                             | 100,0%   |
| 2005. április     | 44,7%                  | 14,7%             | 27,7%                | 13,0%                             | 100,0%   |
| 2005. július      | 44,6%                  | 15,4%             | 26,9%                | 13,1%                             | 100,0%   |
| 2005. október     | 44,4%                  | 15,1%             | 27,3%                | 13,2%                             | 100,0%   |
| 2006. január      | 44,5%                  | 14,8%             | 27,4%                | 13,2%                             | 100,0%   |
| 2006. április     | 44,2%                  | 15,1%             | 27,2%                | 13,5%                             | 100,0%   |
| 2006. július      | 44,9%                  | 14,6%             | 27,2%                | 13,3%                             | 100,0%   |
| 2006. október (*) | 45,4%                  | 14,8%             | 27,0%                | 12,8%                             | 100,0%   |
| 2007. január      | 44,5%                  | 15,6%             | 27,2%                | 12,6%                             | 100,0%   |
| 2007. április     | 44,7%                  | 14,6%             | 27,2%                | 13,6%                             | 100,0%   |
| 2007. július      | 45,0%                  | 14,7%             | 27,3%                | 13,0%                             | 100,0%   |
| 2007. október     | 44,9%                  | 15,0%             | 27,6%                | 12,6%                             | 100,0%   |
| 2008. január      | 45,2%                  | 14,7%             | 27,1%                | 13,0%                             | 100,0%   |
| 2008. április     | 45,0%                  | 14,7%             | 27,3%                | 13,0%                             | 100,0%   |
| 2008. július      | 45,0%                  | 14,7%             | 27,3%                | 13,0%                             | 100,0%   |
| 2008. október     | 45,0%                  | 14,7%             | 27,3%                | 13,0%                             | 100,0%   |
| 2009. január      | 44,9%                  | 14,3%             | 27,2%                | 13,6%                             | 100,0%   |
| 2009. április     | 45,0%                  | 14,7%             | 27,3%                | 13,0%                             | 100,0%   |
| 2009. július      | 45,4%                  | 14,5%             | 27,3%                | 12,8%                             | 100,0%   |
| 2009. október     | 44,8%                  | 15,1%             | 27,4%                | 12,7%                             | 100,0%   |
| 2010. január      | 44,9%                  | 14,2%             | 28,1%                | 12,9%                             | 100,0%   |
| 2010. április     | 46,4%                  | 15,6%             | 26,0%                | 12,1%                             | 100,0%   |

\*: *Súlyozott adatok*

6. táblázat: A megkérdezett KKV-k megoszlása az export árbevételen belüli aránya szerint, 2005.01 – 2010.04

|                   | ,00<br>nincs export | 1,00<br>x – 50% | 2,00<br>51-% | Összesen |
|-------------------|---------------------|-----------------|--------------|----------|
| 2005. január      | 55,0%               | 32,9%           | 12,1%        | 100,0%   |
| 2005. április     | 56,2%               | 31,4%           | 12,4%        | 100,0%   |
| 2005. július      | 54,0%               | 33,1%           | 12,9%        | 100,0%   |
| 2005. október     | 59,5%               | 26,1%           | 14,4%        | 100,0%   |
| 2006. január      | 59,7%               | 25,2%           | 15,2%        | 100,0%   |
| 2006. április     | 55,9%               | 28,9%           | 15,1%        | 100,0%   |
| 2006. július      | 56,5%               | 26,4%           | 17,1%        | 100,0%   |
| 2006. október (*) | 58,7%               | 30,3%           | 11,0%        | 100,0%   |
| 2007. január      | 51,9%               | 31,6%           | 16,5%        | 100,0%   |
| 2007. április     | 50,8%               | 29,2%           | 19,9%        | 100,0%   |
| 2007. július      | 52,5%               | 29,1%           | 18,4%        | 100,0%   |
| 2007. október     | 51,3%               | 30,0%           | 18,7%        | 100,0%   |
| 2008. január      | 48,2%               | 31,4%           | 20,4%        | 100,0%   |
| 2008. április     | 49,8%               | 34,8%           | 15,4%        | 100,0%   |
| 2008. július      | 51,5%               | 30,5%           | 18,0%        | 100,0%   |
| 2008. október     | 50,2%               | 31,9%           | 18,0%        | 100,0%   |
| 2009. január      | 46,8%               | 34,7%           | 18,5%        | 100,0%   |
| 2009. április     | 46,2%               | 33,8%           | 20,1%        | 100,0%   |
| 2009. július      | 49,0%               | 34,8%           | 16,2%        | 100,0%   |
| 2009. október     | 47,0%               | 33,6%           | 19,5%        | 100,0%   |
| 2010. január      | 46,5%               | 34,4%           | 19,1%        | 100,0%   |
| 2010. április     | 39,2%               | 38,9%           | 21,9%        | 100,0%   |

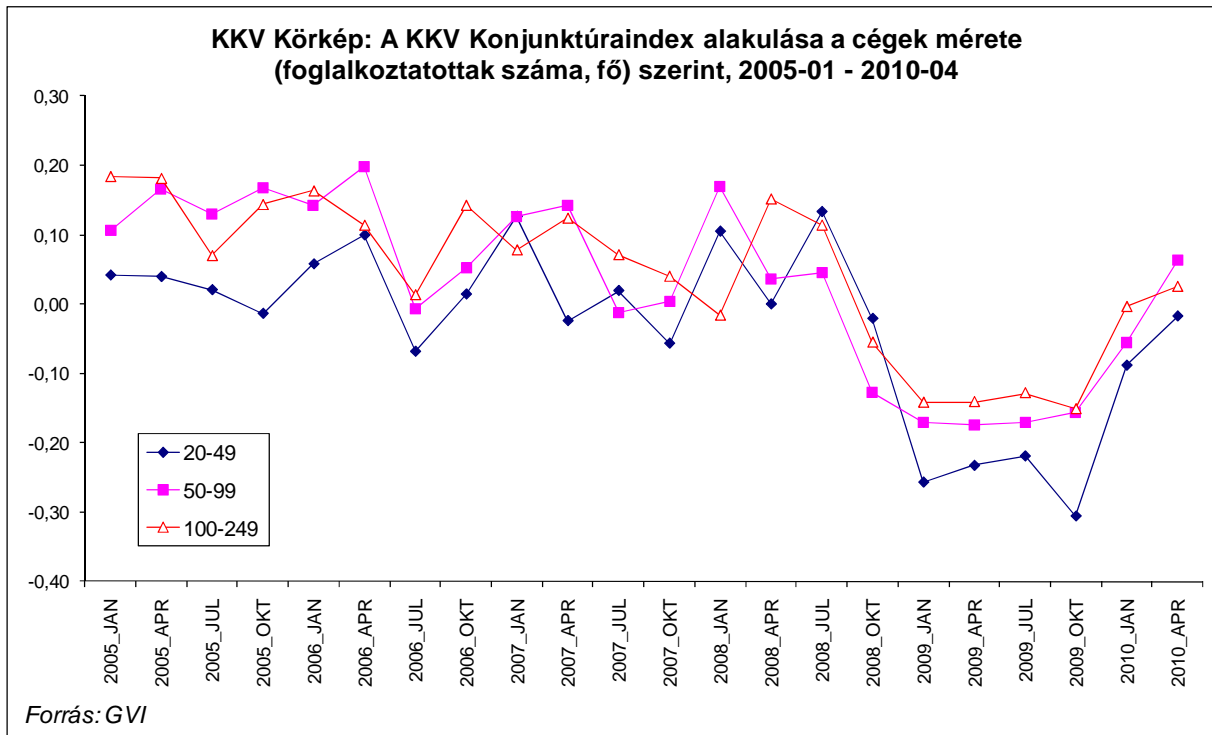
\*: *Súlyozott adatok*

7. táblázat: A megkérdezett KKV-k megoszlása létszám-kategóriák szerint  
2005.01 – 2010.04

|                   | 1,00<br>20-49 fő | 2,00<br>50-99 fő | 3,00<br>100-249 fő | Összesen |
|-------------------|------------------|------------------|--------------------|----------|
| 2005. január      | 33,9%            | 28,2%            | 37,9%              | 100,0%   |
| 2005. április     | 34,3%            | 28,0%            | 37,7%              | 100,0%   |
| 2005. július      | 33,7%            | 28,2%            | 38,1%              | 100,0%   |
| 2005. október     | 34,4%            | 28,9%            | 36,7%              | 100,0%   |
| 2006. január      | 33,9%            | 28,4%            | 37,7%              | 100,0%   |
| 2006. április     | 34,0%            | 28,2%            | 37,8%              | 100,0%   |
| 2006. július      | 34,2%            | 27,9%            | 37,9%              | 100,0%   |
| 2006. október (*) | 33,9%            | 28,3%            | 37,8%              | 100,0%   |
| 2007. január      | 33,9%            | 28,9%            | 37,2%              | 100,0%   |
| 2007. április     | 33,8%            | 27,8%            | 38,4%              | 100,0%   |
| 2007. július      | 34,0%            | 28,0%            | 38,0%              | 100,0%   |
| 2007. október     | 33,6%            | 28,2%            | 38,2%              | 100,0%   |
| 2008. január      | 33,8%            | 28,1%            | 38,1%              | 100,0%   |
| 2008. április     | 34,0%            | 28,0%            | 38,0%              | 100,0%   |
| 2008. július      | 34,0%            | 28,0%            | 38,0%              | 100,0%   |
| 2008. október     | 34,0%            | 28,0%            | 38,0%              | 100,0%   |
| 2009. január      | 34,2%            | 26,6%            | 39,2%              | 100,0%   |
| 2009. április     | 34,0%            | 28,0%            | 38,0%              | 100,0%   |
| 2009. július      | 33,9%            | 28,0%            | 38,2%              | 100,0%   |
| 2009. október     | 33,8%            | 28,1%            | 38,1%              | 100,0%   |
| 2010. január      | 35,0%            | 27,7%            | 37,3%              | 100,0%   |
| 2010. április     | 30,7%            | 33,1%            | 36,2%              | 100,0%   |

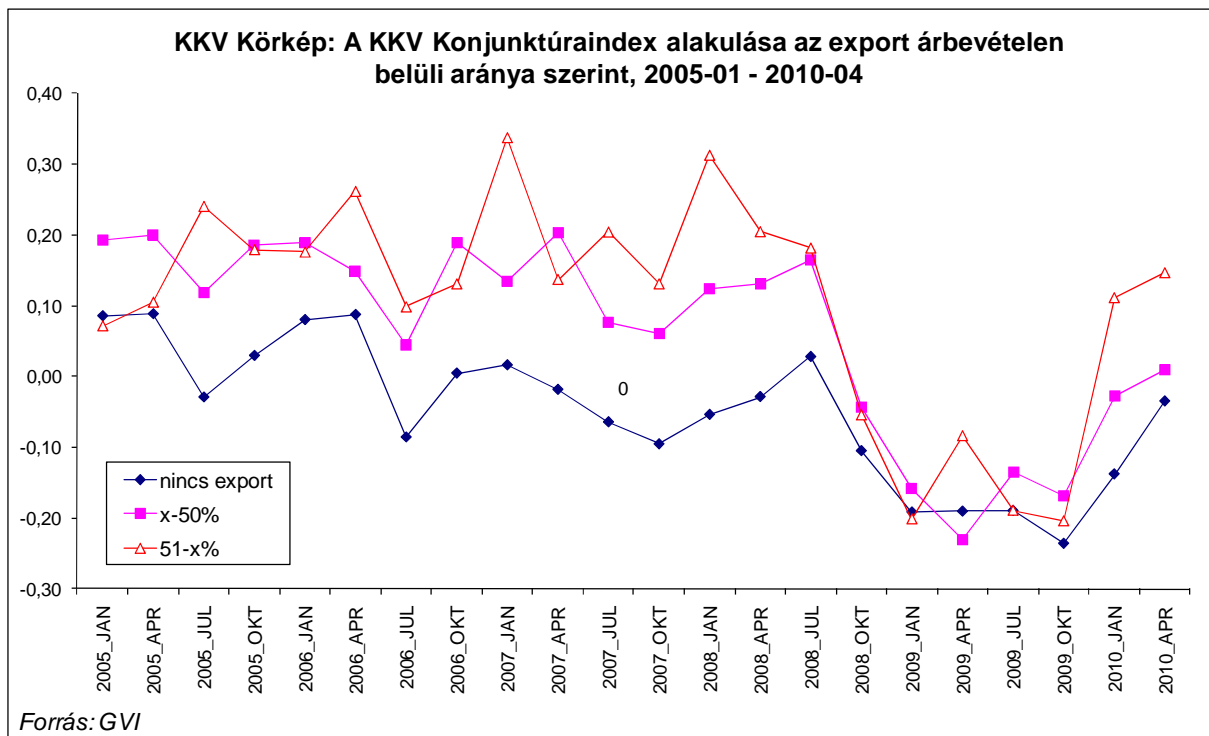
\*: *Súlyozott adatok*

1. ábra: A KKV Konjunktúraindex alakulása a cégek nagysága szerint, 2005.01 - 2010.04



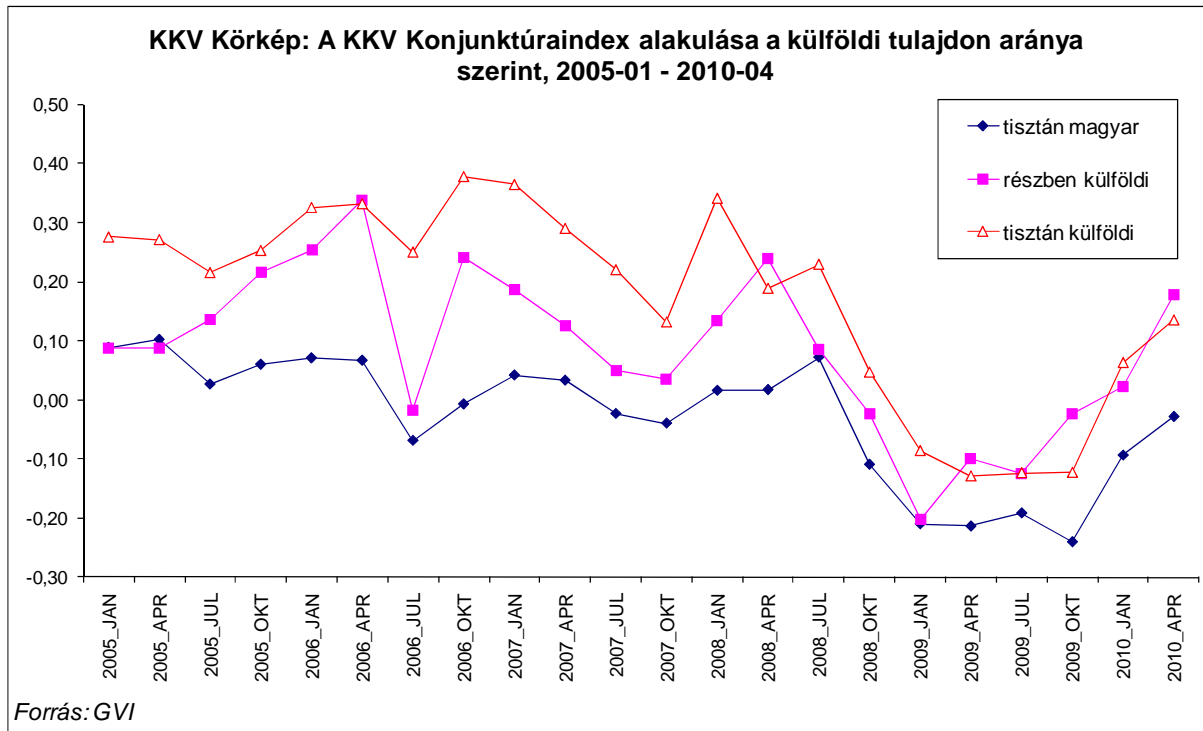
Megjegyzés: az ábra y tengelyén az értékek  $-1$  és  $+1$  közötti értékeket vehetnek fel.  $-1$ -et akkor, ha minden cég alacsony,  $+1$ -et akkor, ha minden cég magas szintről számol be.

2. ábra: A KKV Konjunktúraindex alakulása az export árbevételen belüli aránya szerint, 2005.01 - 2010.04



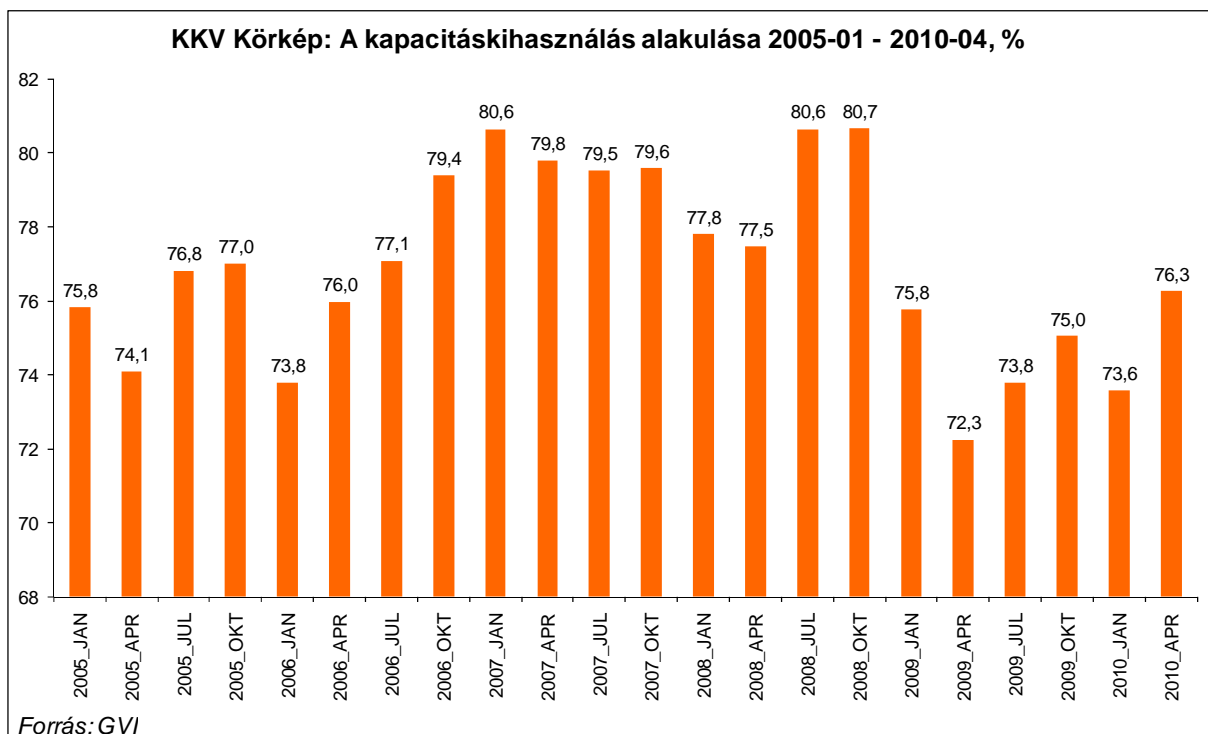
Megjegyzés: az ábra y tengelyén az értékek  $-1$  és  $+1$  közötti értékeket vehetnek fel.  $-1$ -et akkor, ha minden cég alacsony,  $+1$ -et akkor, ha minden cég magas szintről számol be.

3. ábra: A KKV Konjunktúra Index alakulása a külföldi tulajdon aránya szerint, 2005.01 – 2010.04

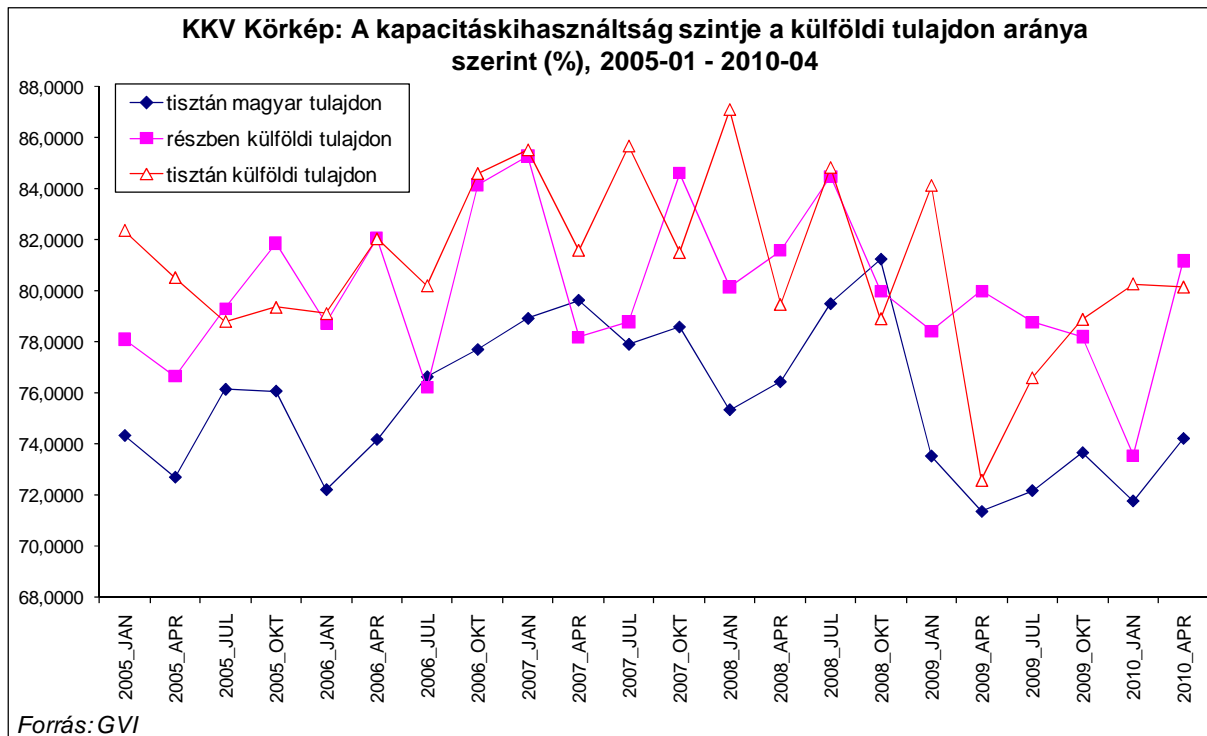


Megjegyzés: az ábra y tengelyén az értékek -1 és +1 közötti értékeket vehetnek fel. -1-et akkor, ha minden cég alacsony, +1-et akkor, ha minden cég magas szintről számol be.

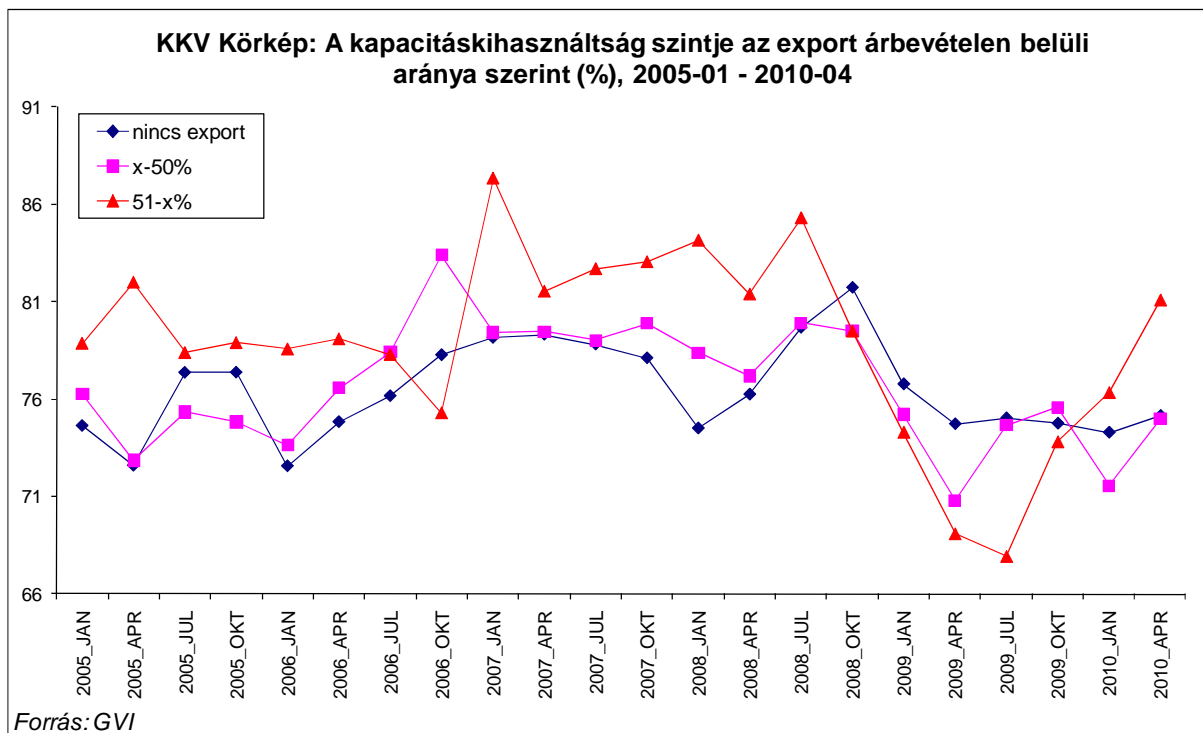
4. ábra: Az átlagos kapacitáskihasználás alakulása, 2005.01 – 2010.04



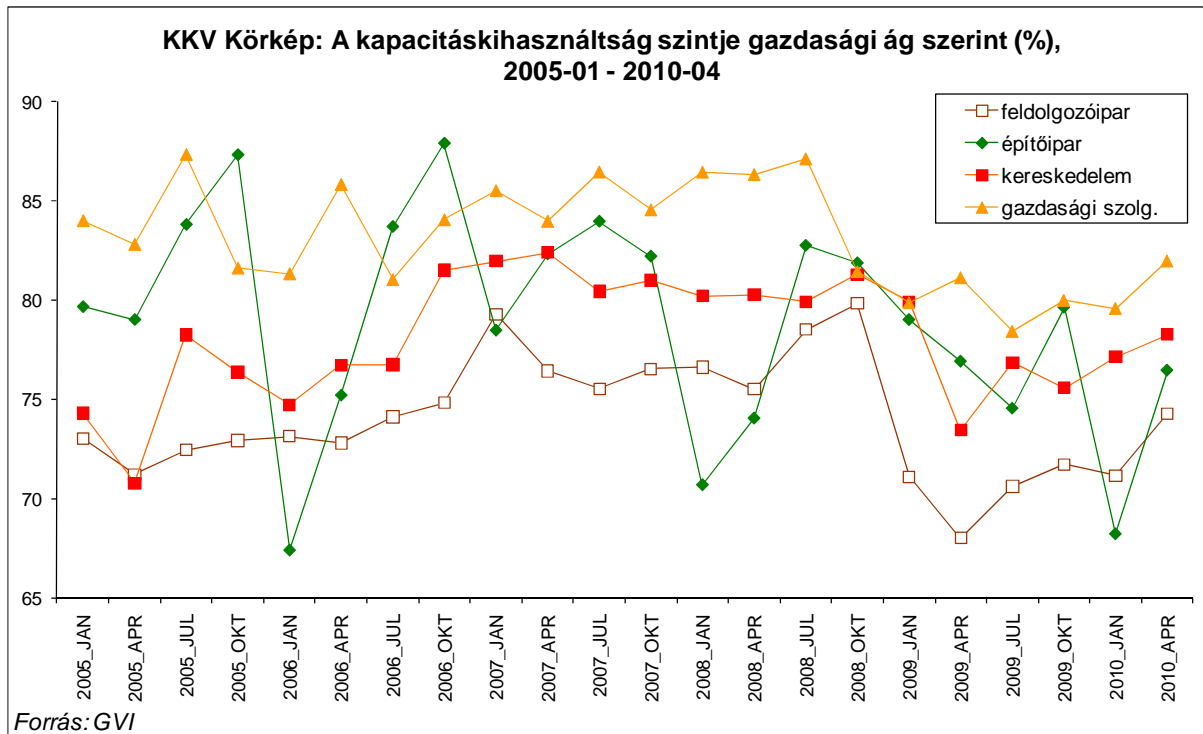
5. ábra: Az átlagos kapacitáskihasználás alakulása a külföldi tulajdon aránya szerint, 2005.01 – 2010.04



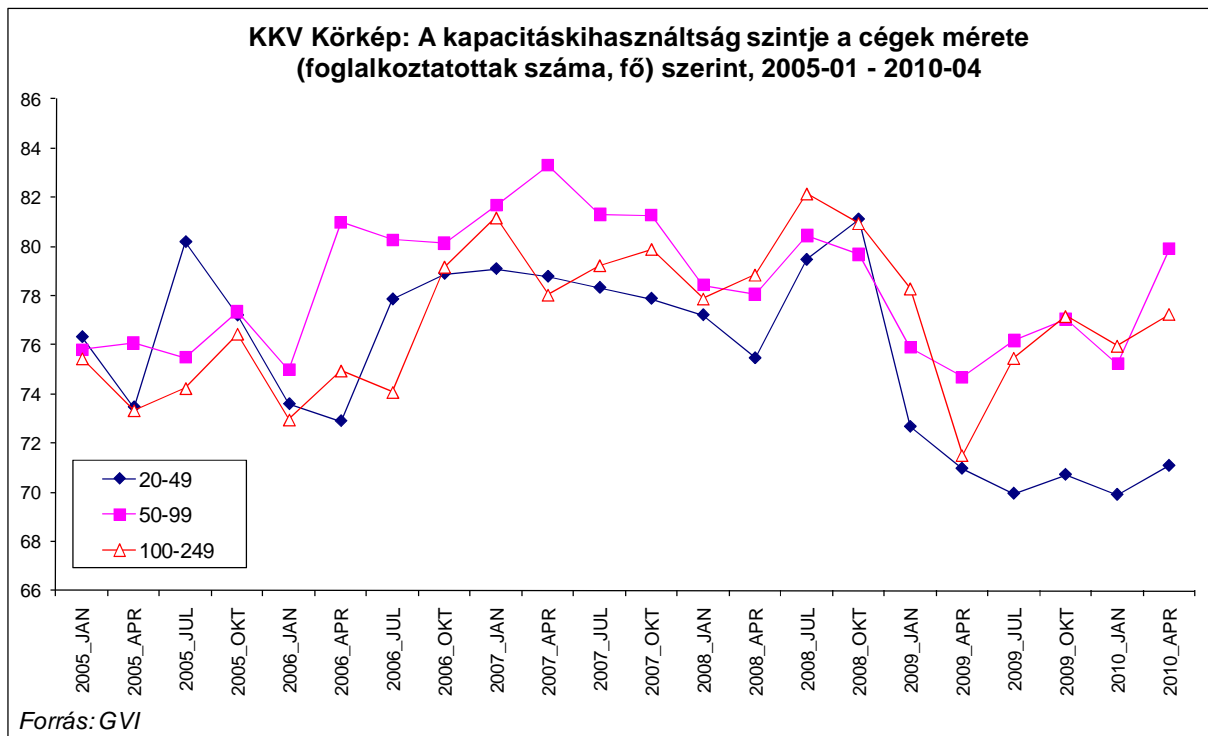
6. ábra: Az átlagos kapacitáskihasználás alakulása az export aránya szerint 2005.01 – 2010.04



7. ábra: Az átlagos kapacitáskihasználás gazdasági ágak szerint, 2005.01 – 2010.04



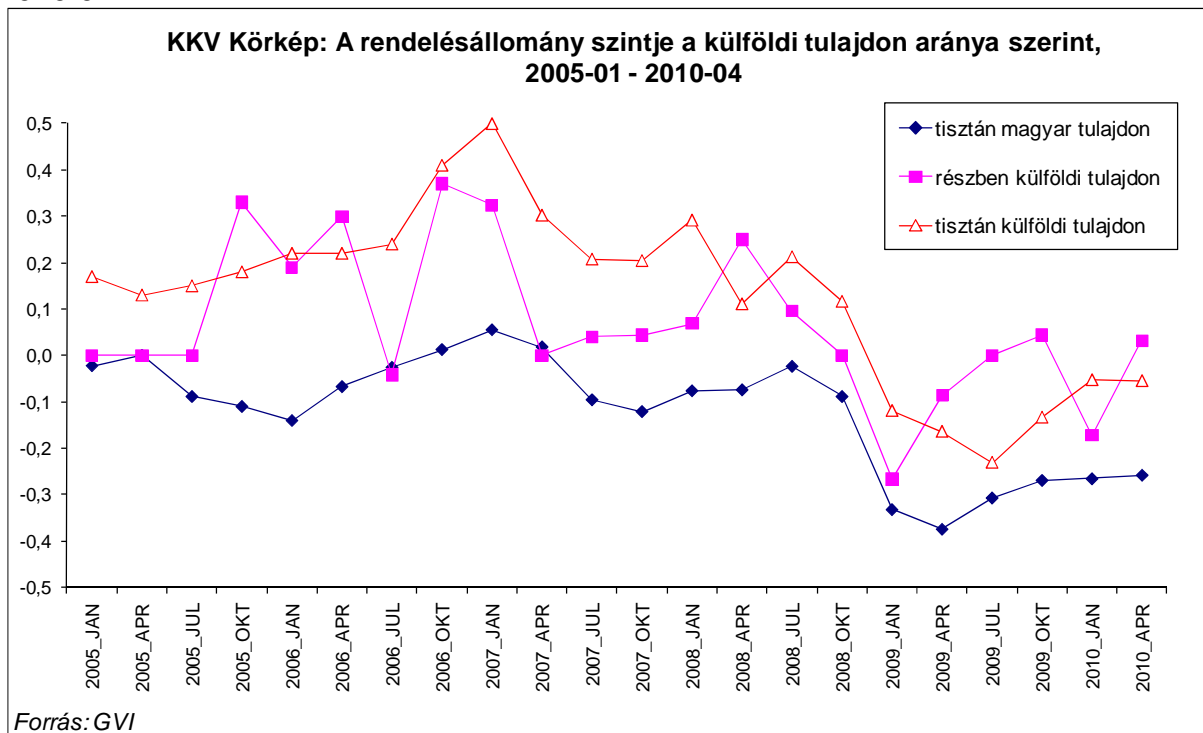
8. ábra: Az átlagos kapacitáskihasználás alakulása a cégek mérete szerint 2005.01 – 2010.04



Megjegyzés: az ábra y tengelyén az értékek -1 és +1 közötti értékeket vehetnek fel. -1-et akkor, ha minden cég alacsony, +1-et akkor, ha minden cég magas szintről számol be.

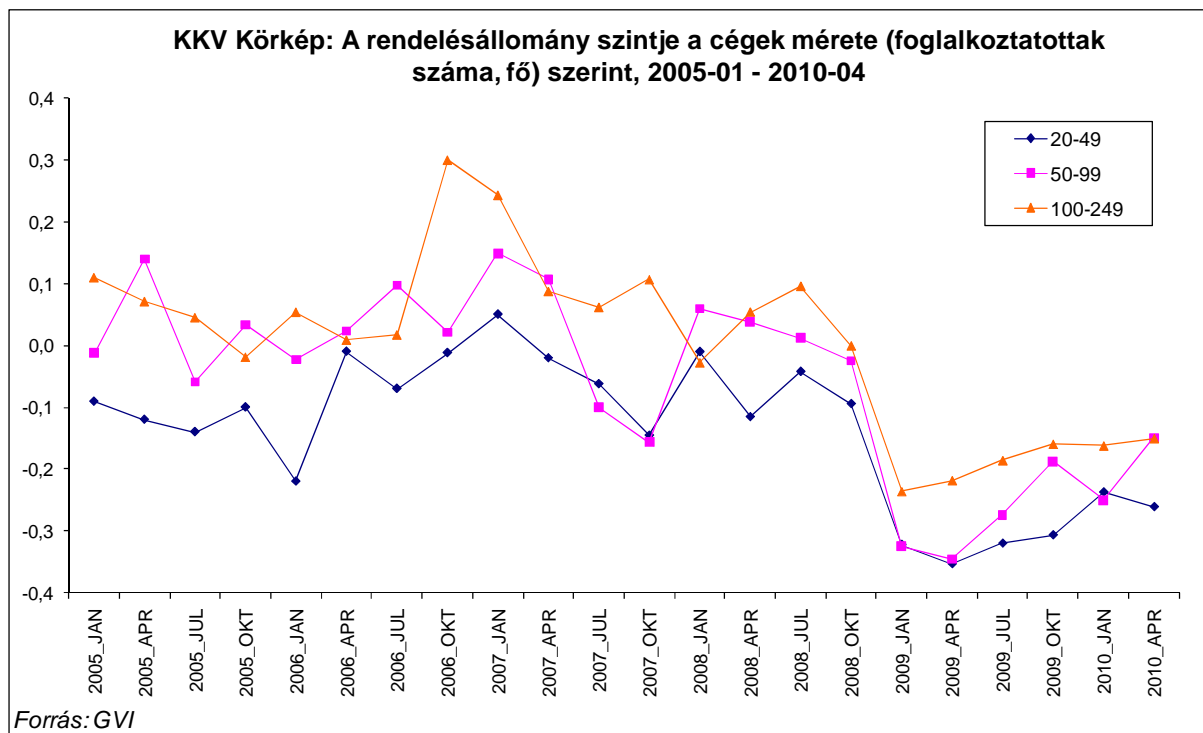


9. ábra: A rendelésállomány alakulása a külföldi tulajdon aránya szerint, 2005.01 – 2010.04

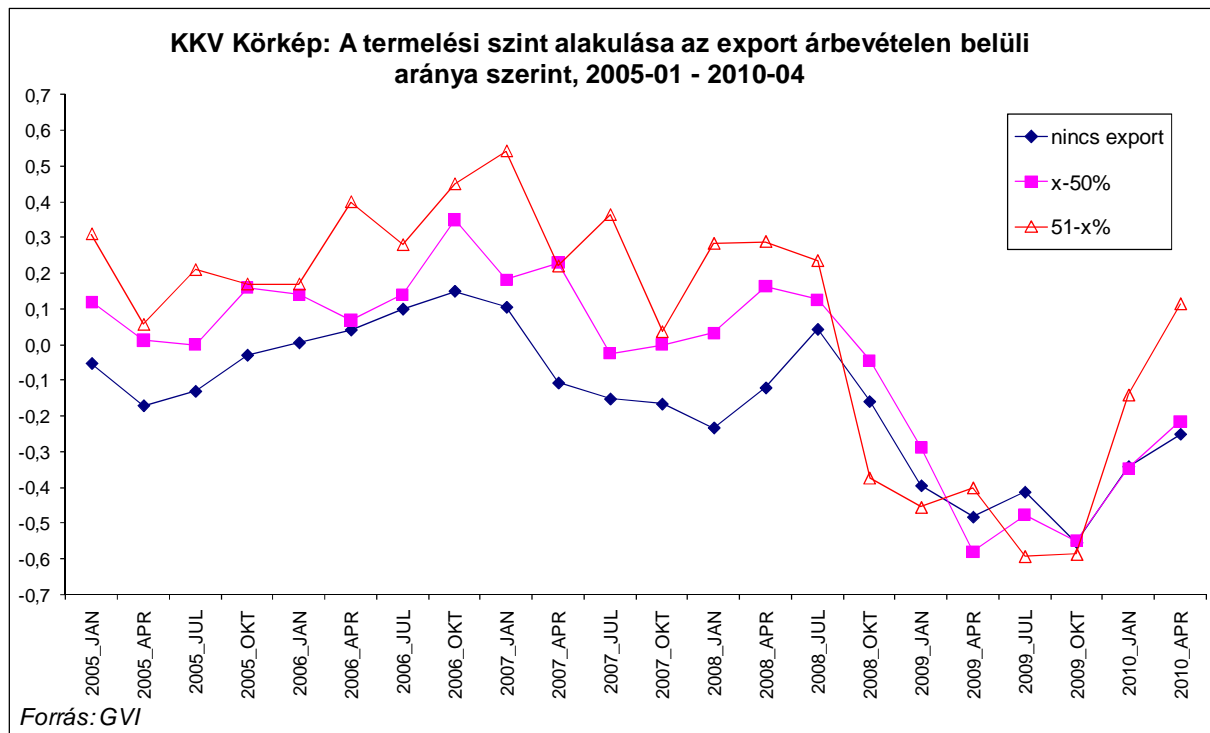


Megjegyzés: az ábra y tengelyén az értékek -1 és +1 közötti értékeket vehetnek fel. -1-et akkor, ha minden cég alacsony, +1-et akkor, ha minden cég magas szintről számol be.

10. ábra: A rendelésállomány alakulása a cégek mérete szerint 2005.01 – 2010.04

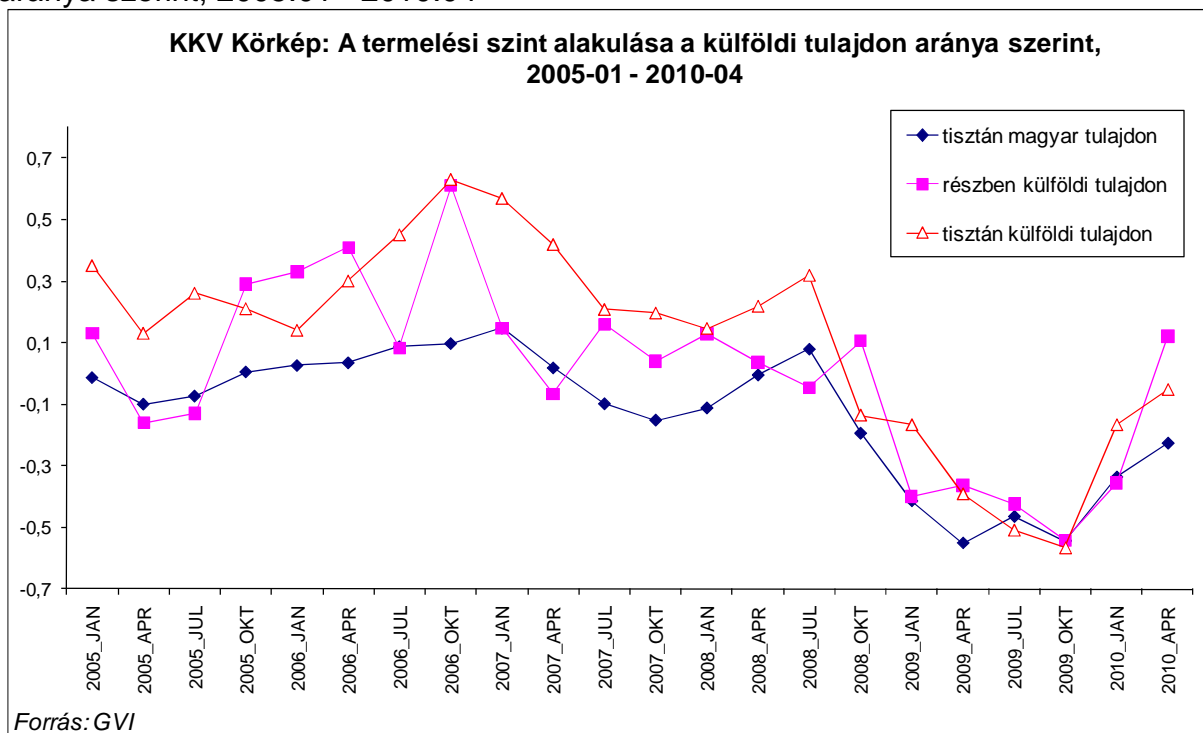


11. ábra: A termelési szint alakulása az elmúlt negyedévben az export részaránya szerint, 2005.01 – 2010.04



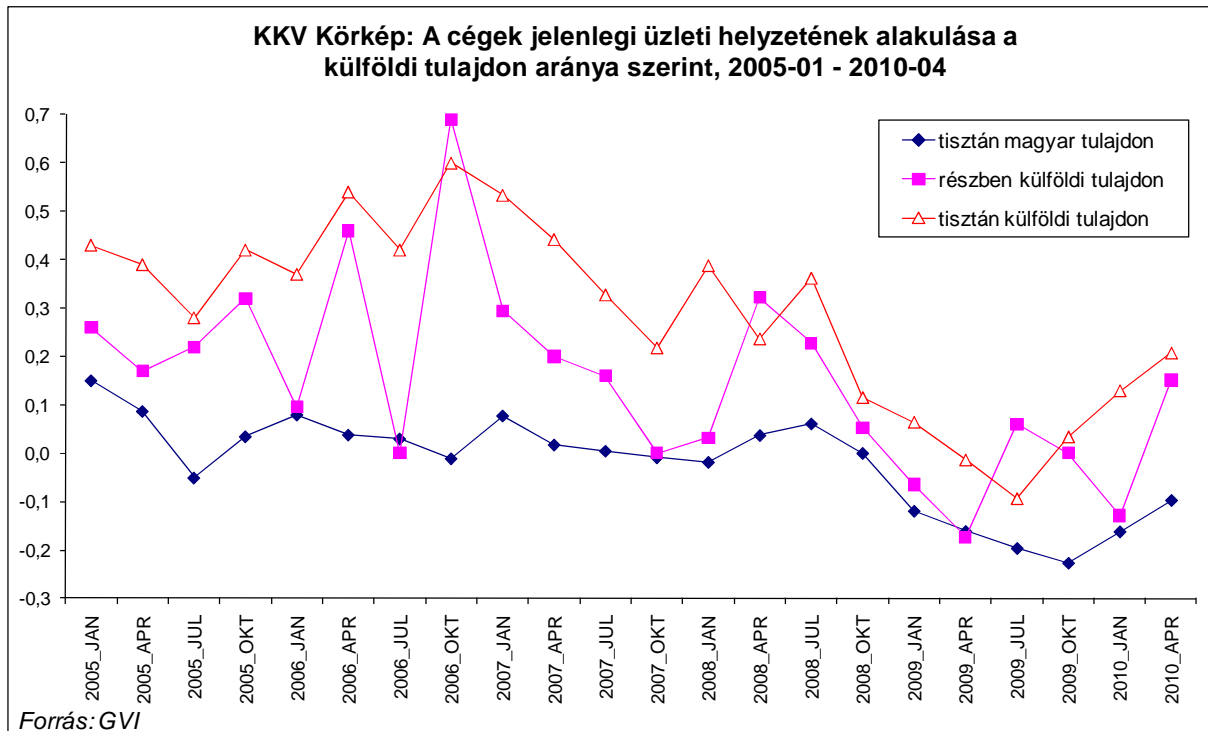
Megjegyzés: az ábra y tengelyén az értékek  $-1$  és  $+1$  közötti értékeket vehetnek fel.  $-1$ -et akkor, ha minden cég alacsony,  $+1$ -et akkor, ha minden cég magas szintről számol be.

12. ábra: A termelési szint alakulása az elmúlt negyedévben a külföldi tulajdon aránya szerint, 2005.01 - 2010.04



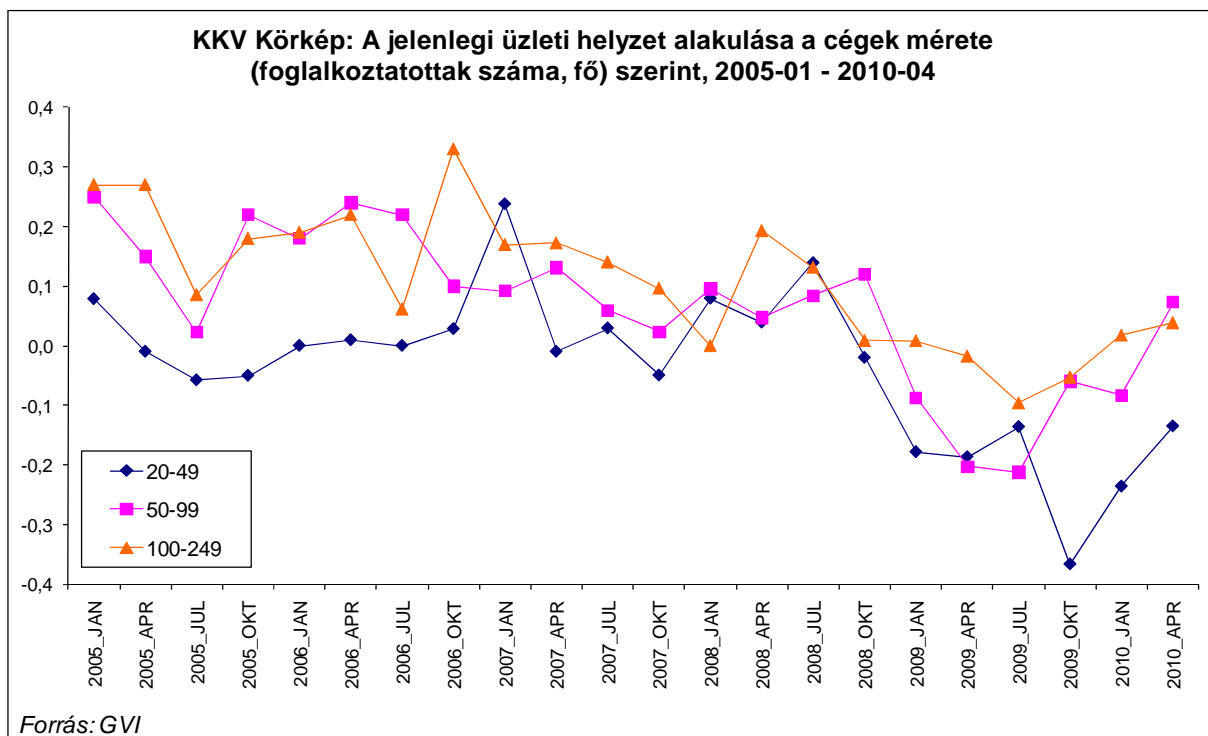
Megjegyzés: az ábra y tengelyén az értékek  $-1$  és  $+1$  közötti értékeket vehetnek fel.  $-1$ -et akkor, ha minden cég 'alacsony',  $+1$ -et akkor, ha minden cég 'magas' szintről számol be.

13. ábra: A jelenlegi üzleti helyzet alakulása a külföldi tulajdon aránya szerint, 2005.1 - 2010.04



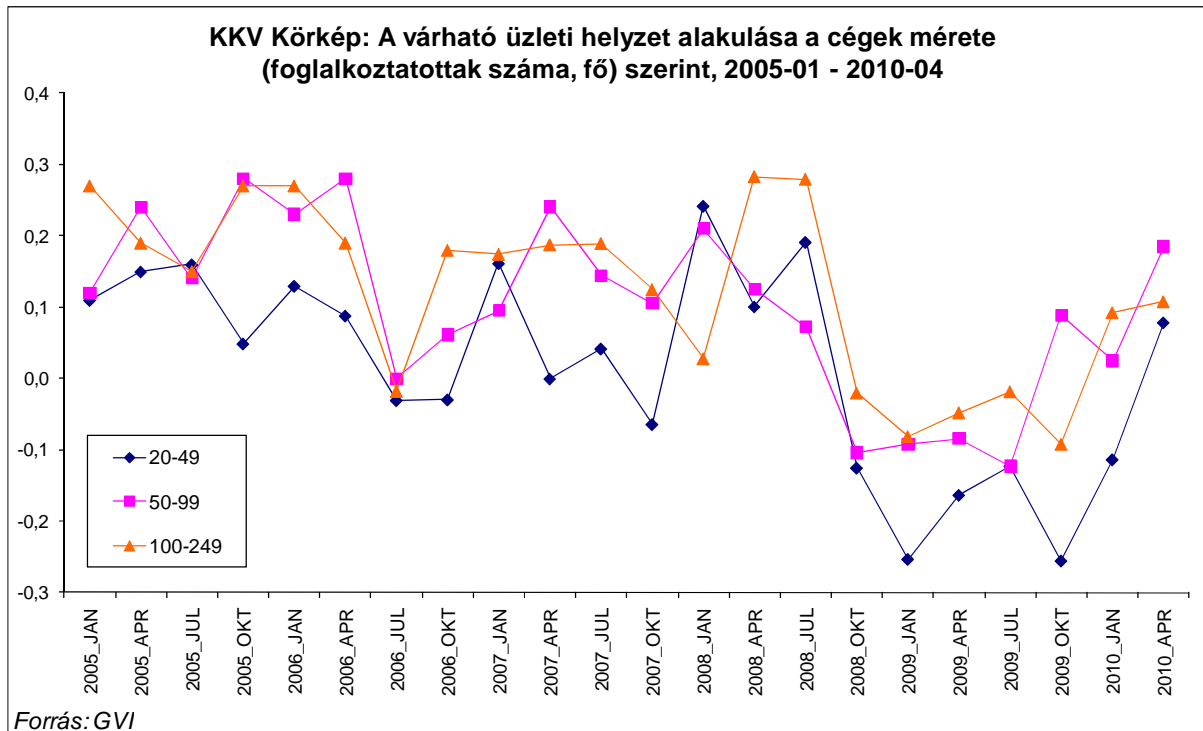
Megjegyzés: az ábra y tengelyén az értékek -1 és +1 közötti értékeket vehetnek fel. -1-et akkor, ha minden cég romlásról, +1-et akkor, ha minden cég javulásról ad számot.

14. ábra: A jelenlegi üzleti helyzet alakulása a cég nagysága szerint 2005.01 - 2010.04



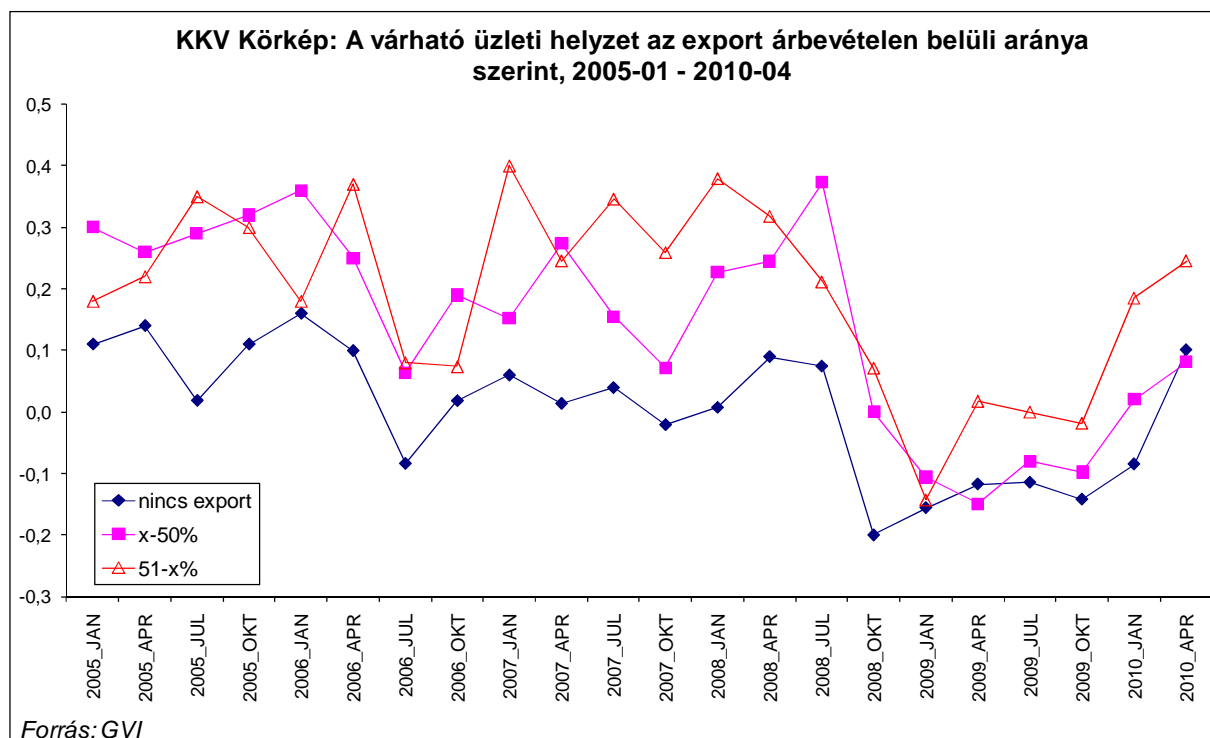
Megjegyzés: az ábra y tengelyén az értékek -1 és +1 közötti értékeket vehetnek fel. -1-et akkor, ha minden cég romlásról, +1-et akkor, ha minden cég javulásról ad számot.

15. ábra: A várható üzleti helyzet alakulása a cégek nagysága szerint, 2005.01 - 2010.04



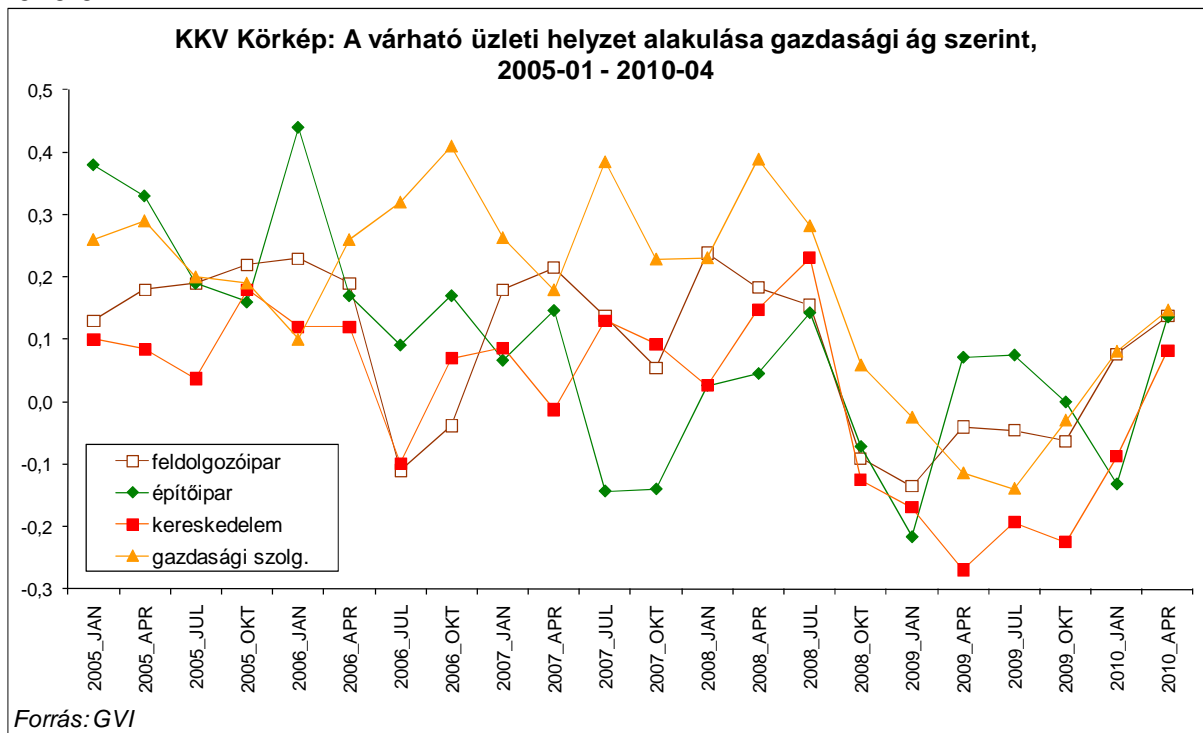
Megjegyzés: az ábra y tengelyén az értékek  $-1$  és  $+1$  közötti értékeket vehetnek fel.  $-1$ -et akkor, ha minden cég romlásról,  $+1$ -et akkor, ha minden cég javulásról ad számot.

16. ábra: A várható üzleti helyzet alakulása az export részaránya szerint 2005.01 - 2010.04



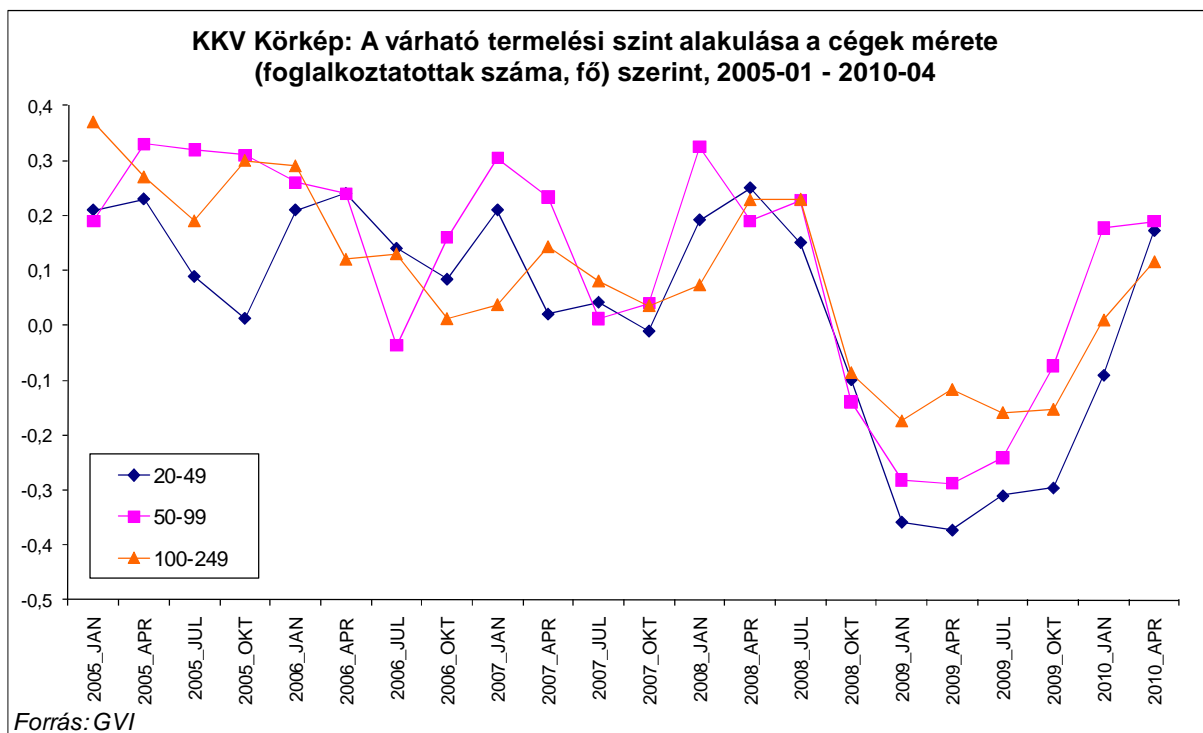
Megjegyzés: az ábra y tengelyén az értékek  $-1$  és  $+1$  közötti értékeket vehetnek fel.  $-1$ -et akkor, ha minden cég romlásról,  $+1$ -et akkor, ha minden cég javulásról ad számot.

17. ábra: A várható üzleti helyzet alakulása gazdasági ágak szerint, 2005.01 - 2010.04



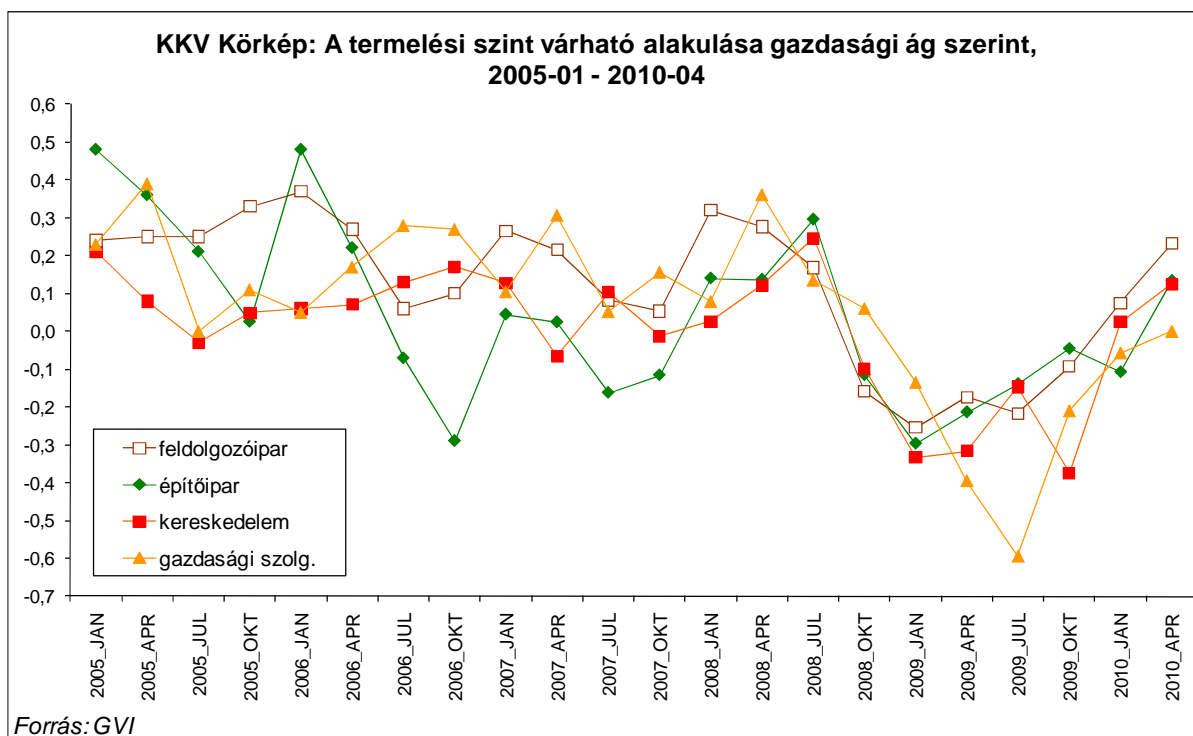
Megjegyzés: az ábra y tengelyén az értékek -1 és +1 közötti értékeket vehetnek fel. -1-et akkor, ha minden cég romlásról, +1-et akkor, ha minden cég javulásról ad számot.

18. ábra: A várható termelési szint alakulása a cégek nagysága szerint, 2005.01 - 2010.04



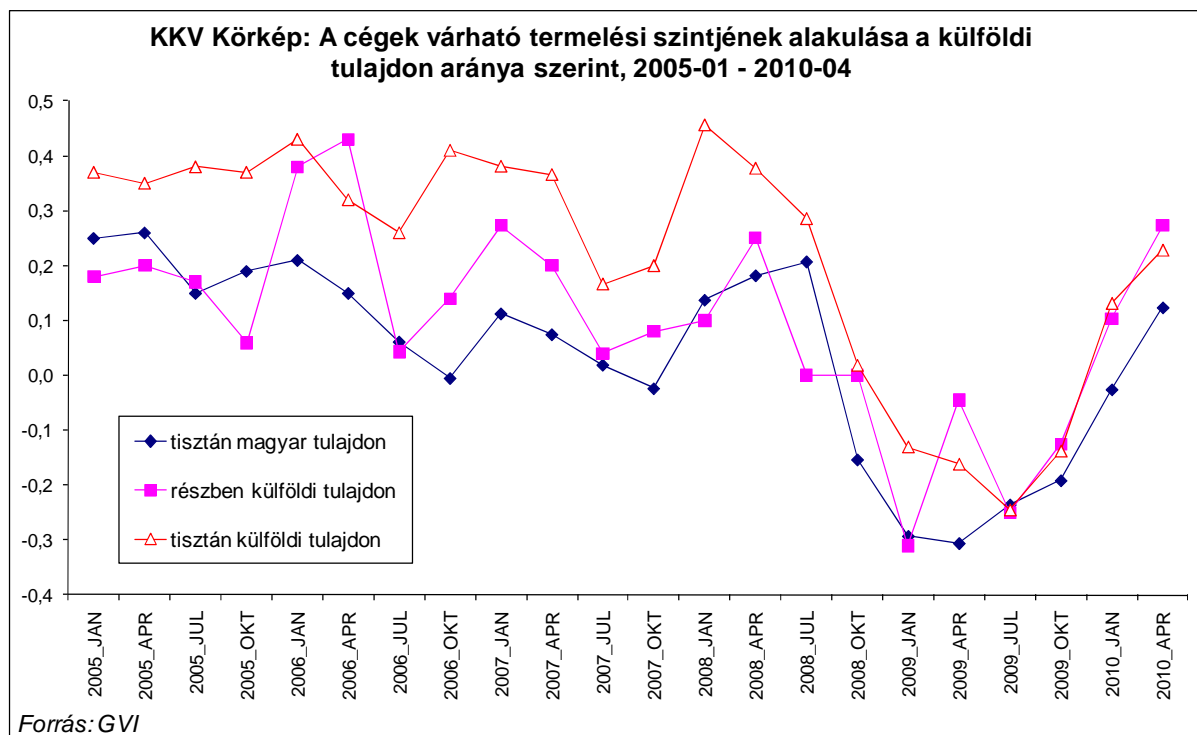
Megjegyzés: az ábra y tengelyén az értékek -1 és +1 közötti értékeket vehetnek fel. -1-et akkor, ha minden cég romlásról, +1-et akkor, ha minden cég javulásról ad számot.

19. ábra: A várható termelési szint alakulása gazdasági ág szerint, 2005.01 – 2010.04



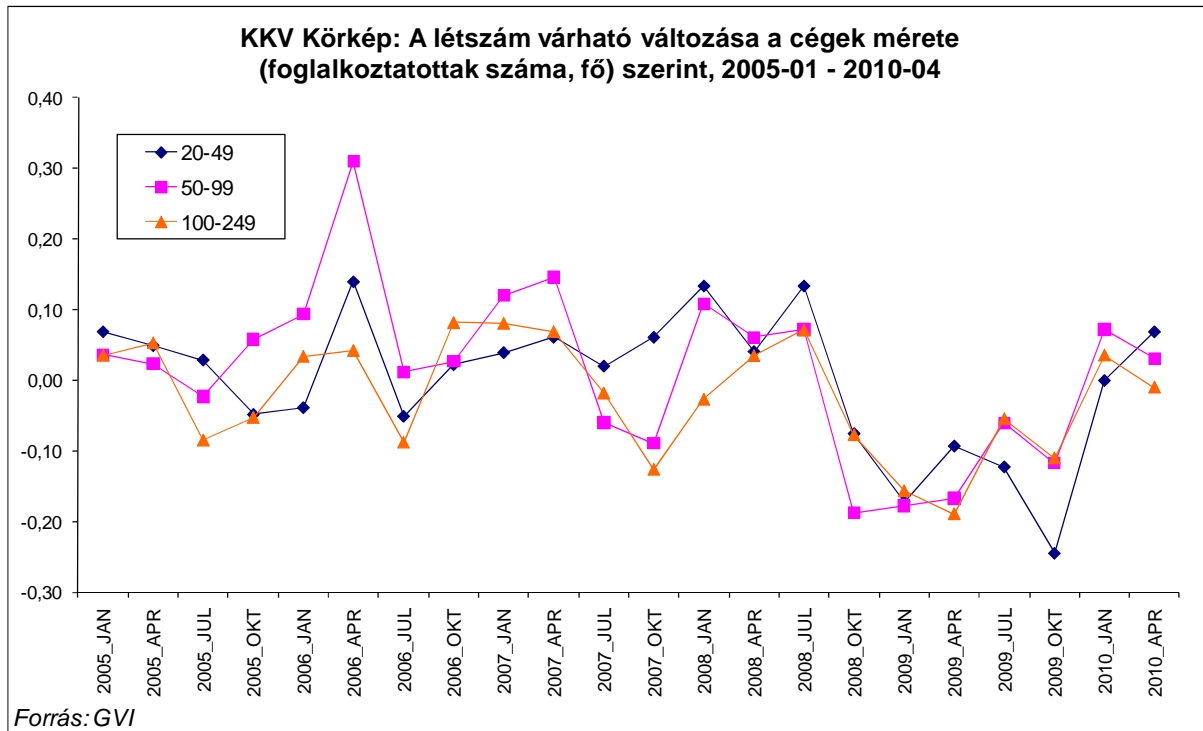
Megjegyzés: az ábra y tengelyén az értékek -1 és +1 közötti értékeket vehetnek fel. -1-et akkor, ha minden cég romlásról, +1-et akkor, ha minden cég javulásról ad számot.

20. ábra: A várható termelési szint alakulása a külföldi tulajdon aránya szerint, 2005.01 - 2010.04



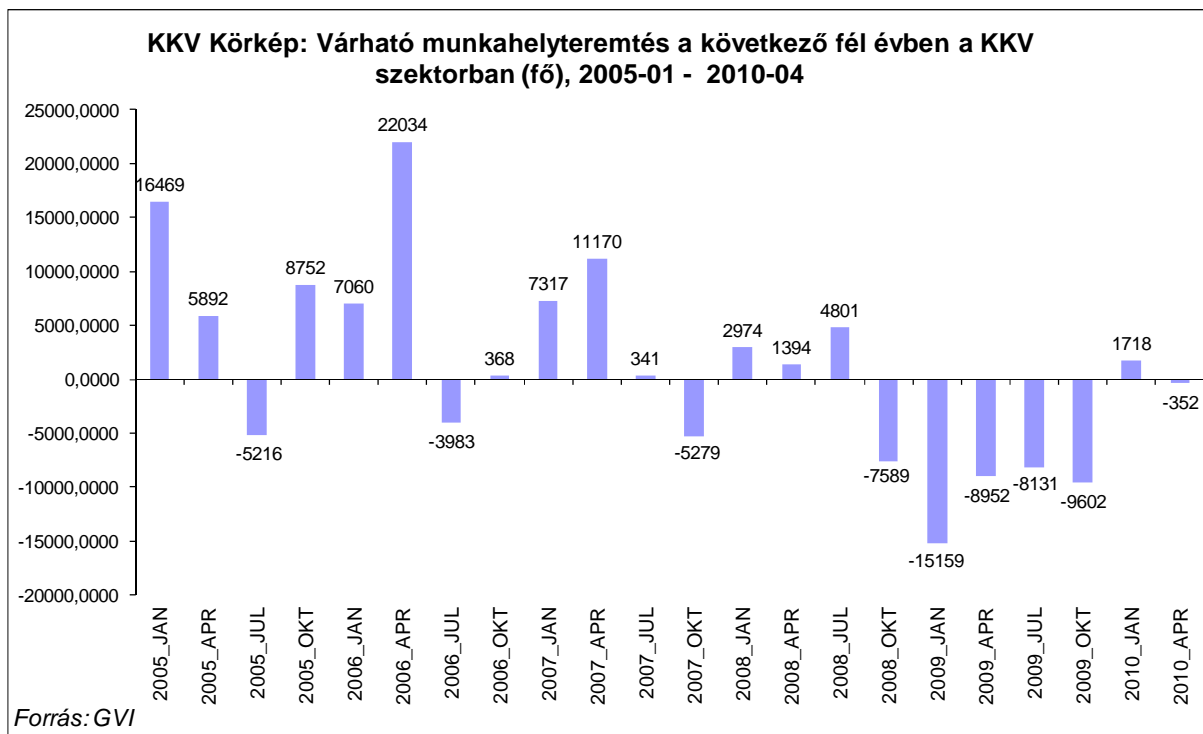
Megjegyzés: az ábra y tengelyén az értékek -1 és +1 közötti értékeket vehetnek fel. -1-et akkor, ha minden cég romlásról, +1-et akkor, ha minden cég javulásról ad számot.

21. ábra: A létszám várható változása a következő fél évben a cégek nagysága szerint, 2005.01 - 2010.04

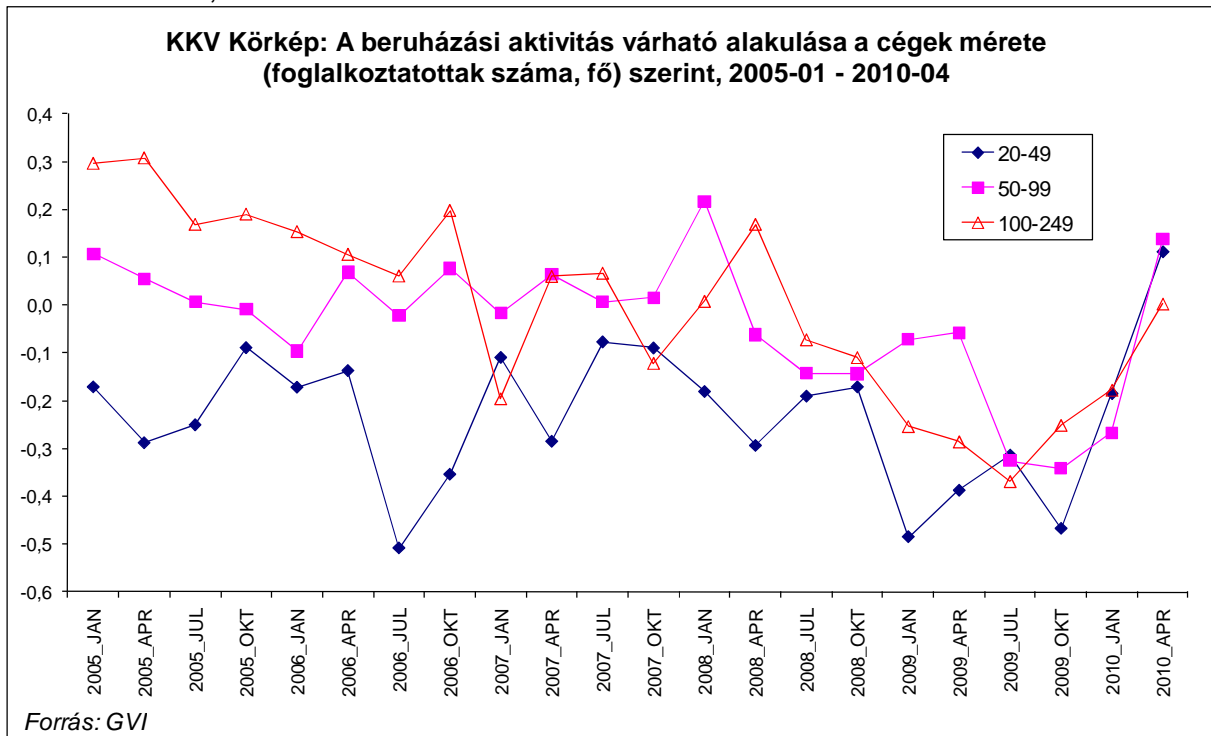


Megjegyzés: az ábra y tengelyén az értékek -1 és +1 közötti értékeket vehetnek fel. -1-et akkor, ha minden cég csökkenésről, +1-et akkor, ha minden cég növekedésről ad számot.

22. ábra: Munkahelyteremtés (+) vagy munkahelyrombolás (-) várható rövid távú alakulása a KKV szektorban (fő), 2005.01 - 2010.04

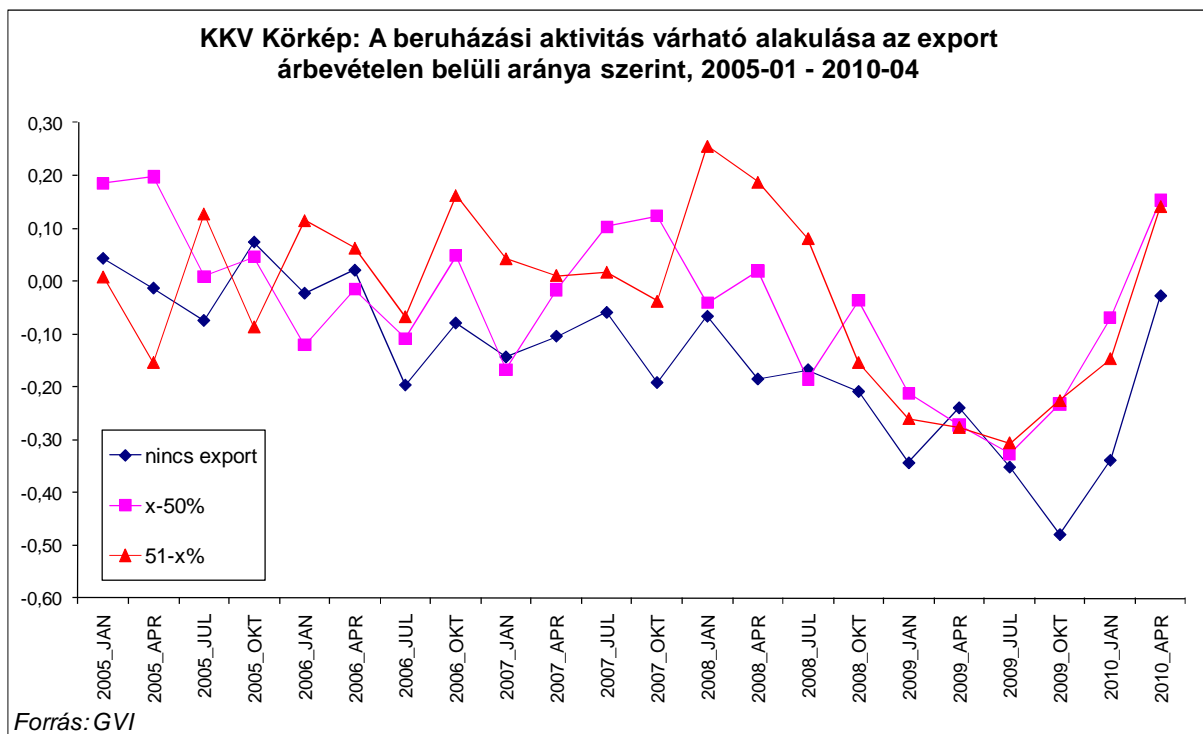


23. ábra: A beruházási aktivitás várható alakulása a következő fél évben a cégek mérete szerint, 2005.01 - 2010.04



Megjegyzés: az ábra y tengelyén az értékek -1 és +1 közötti értékeket vehetnek fel. -1-et akkor, ha minden cég csökkenéssel, +1-et akkor, ha minden cég növekedéssel számol.

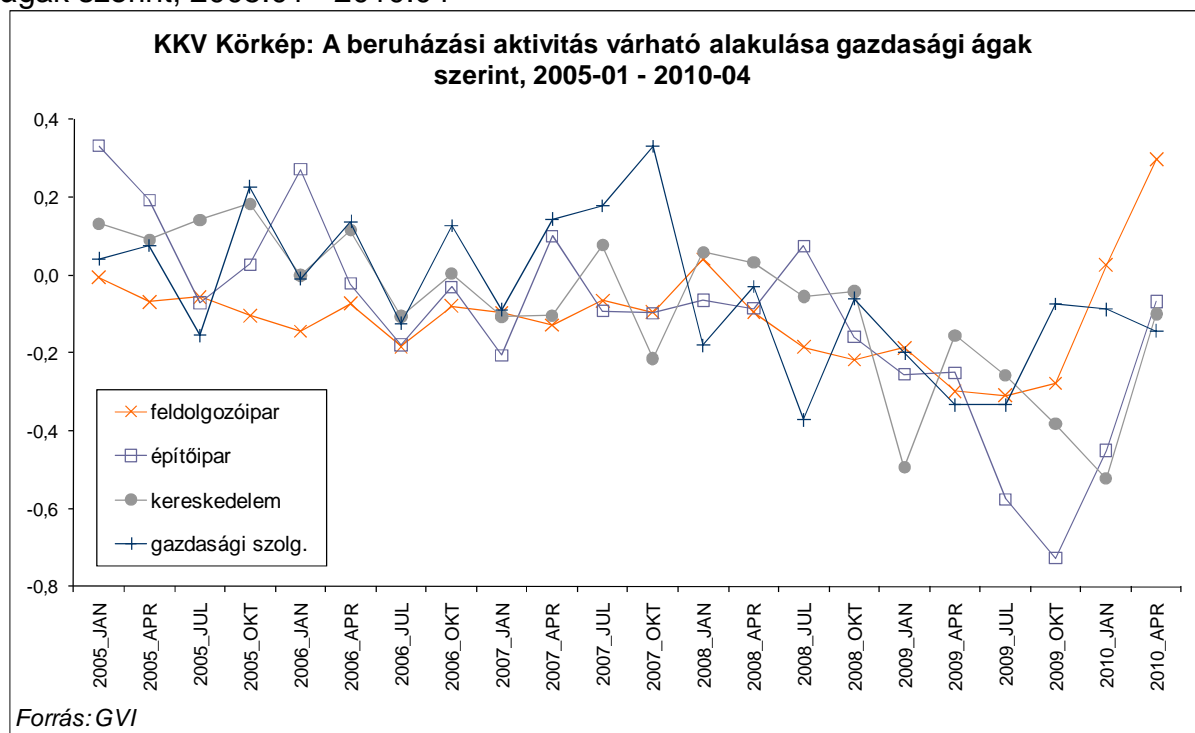
24. ábra: A beruházási aktivitás várható változása az export árbevételen belüli aránya szerint, 2005.01 - 2010.04



Megjegyzés: az ábra y tengelyén az értékek -1 és +1 közötti értékeket vehetnek fel. -1-et akkor, ha minden cég csökkenéssel, +1-et akkor, ha minden cég növekedéssel számol.

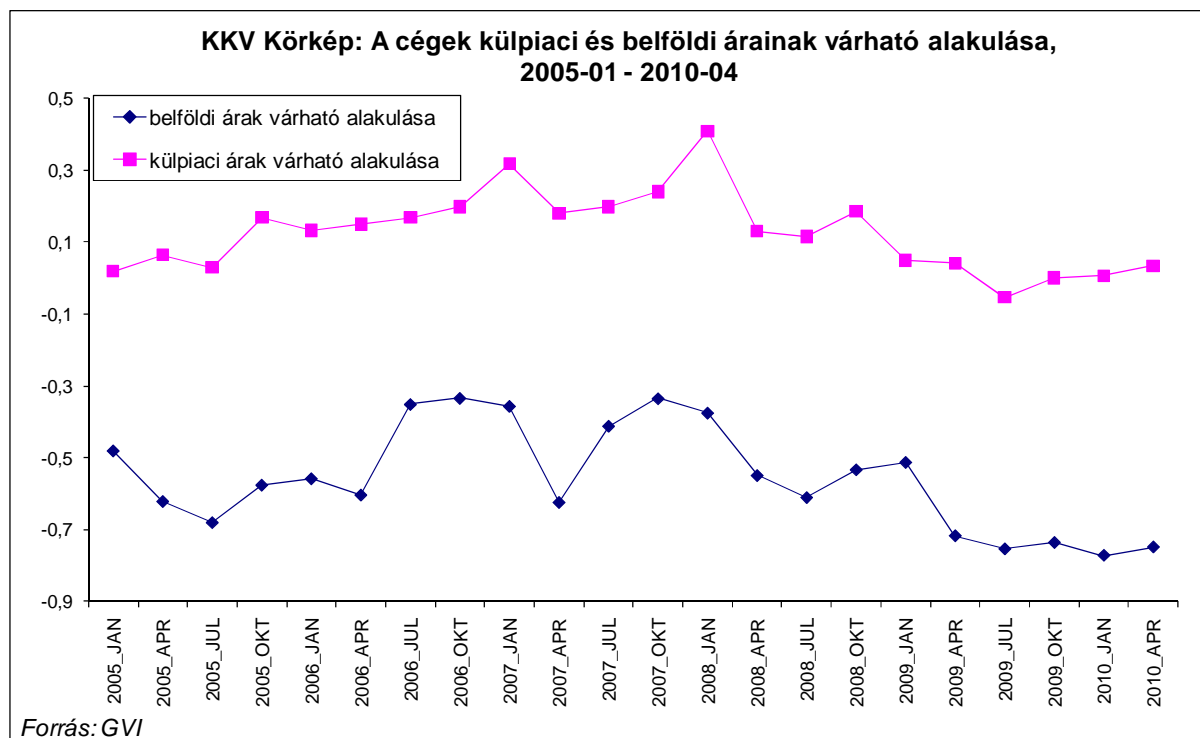


25. ábra: A beruházási aktivitás várható alakulása a következő fél évben gazdasági ágak szerint, 2005.01 - 2010.04



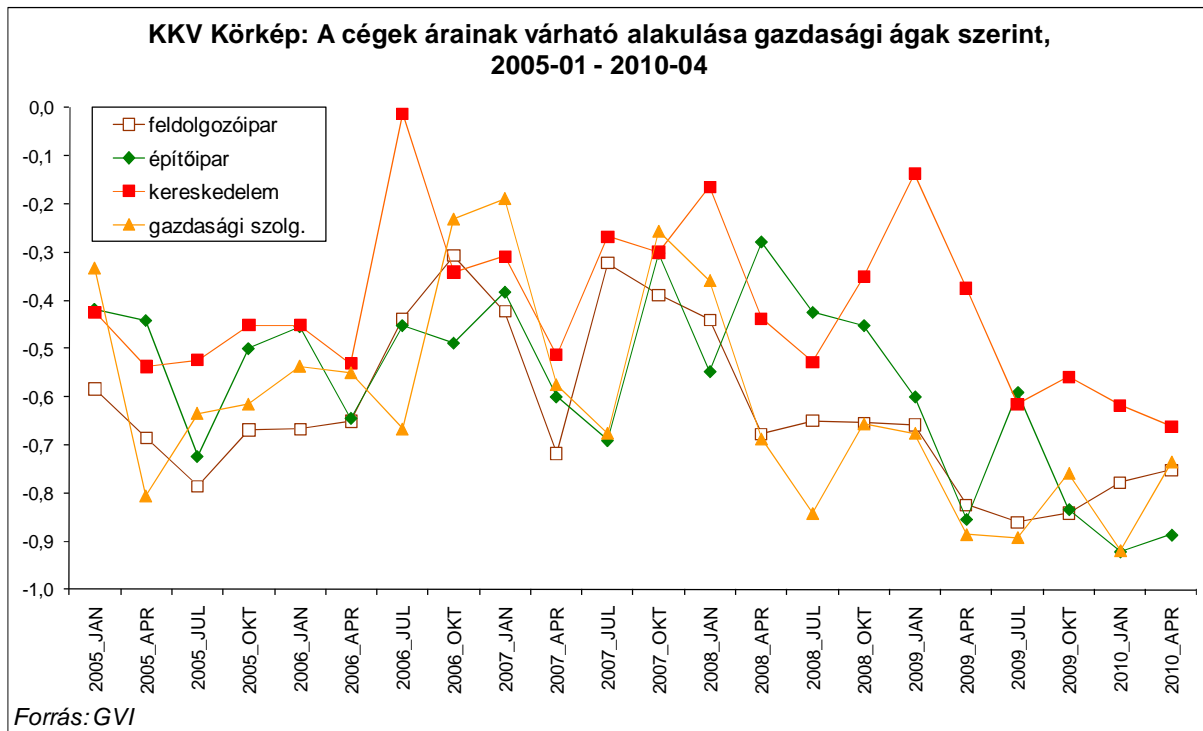
Megjegyzés: az ábra y tengelyén az értékek -1 és +1 közötti értékeket vehetnek fel. -1-et akkor, ha minden cég csökkenéssel, +1-et akkor, ha minden cég növekedéssel számol.

26. ábra: KKV Körkép: A cégek árainak várható alakulása, 2005.01 - 2010.04



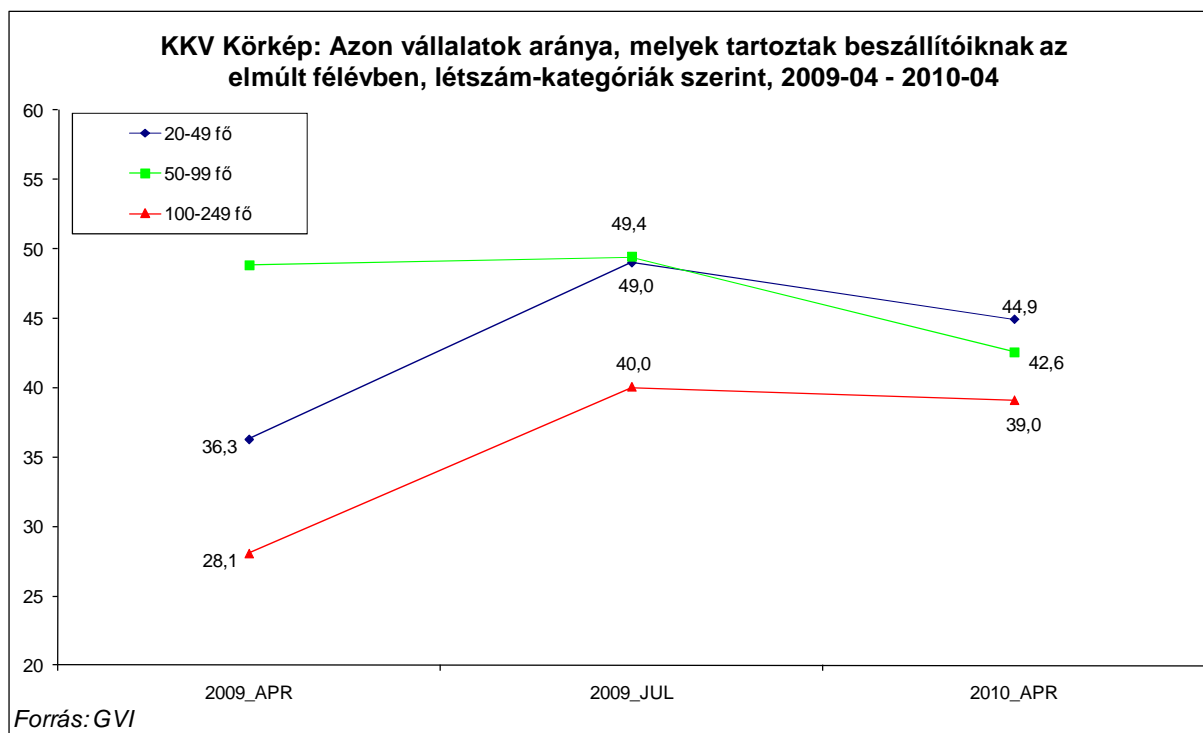
Megjegyzés: az ábra y tengelyén az értékek -1 és +1 közötti értékeket vehetnek fel. -1-et akkor, ha minden cég az inflációnál kisebb mértékben emeli, vagy nem változtatja, vagy csökkenti árait, +1-et akkor, ha minden cég az inflációt meghaladó ütemben tervezi növelni árait, és 0-át akkor, ha várhatóan minden cég az inflációval megegyező ütemben növeli az árait.

27. ábra: KKV Körkép: A cégek belföldi értékesítési árainak alakulása a gazdasági ágak szerint, 2005.01 - 2010.04

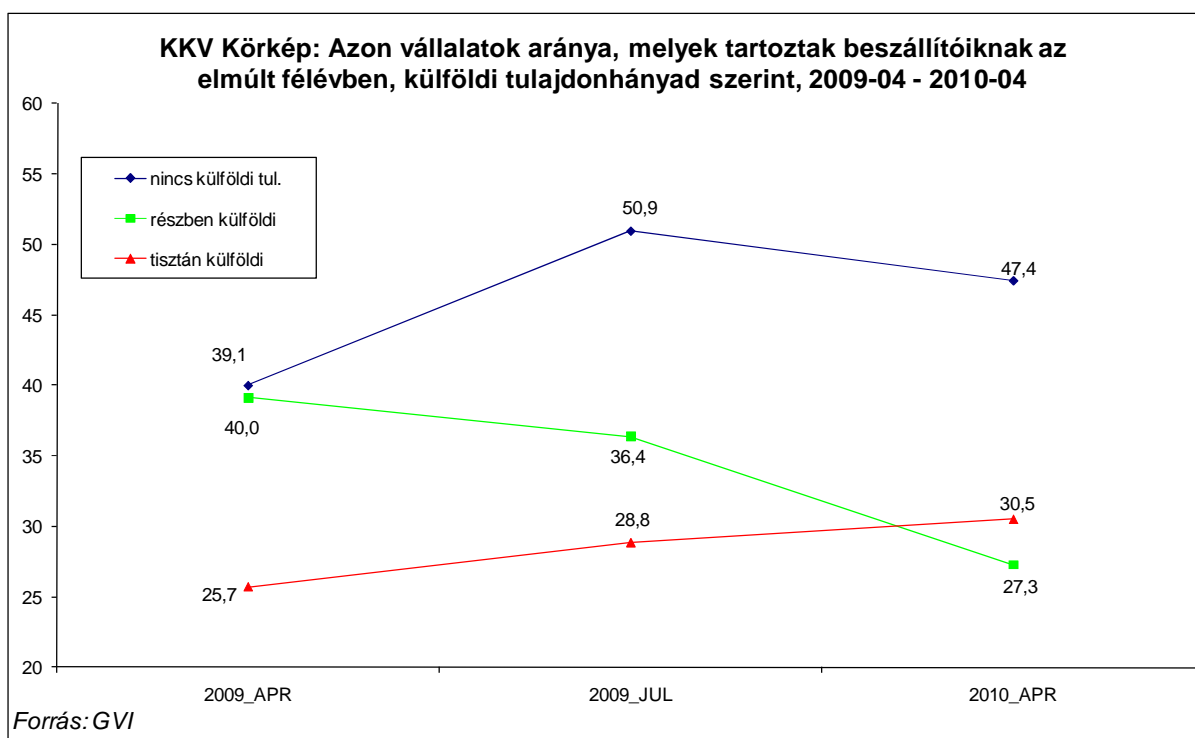


Megjegyzés: az ábra y tengelyén az értékek  $-1$  és  $+1$  közötti értékeket vehetnek fel.  $-1$ -et akkor, ha minden cég az inflációnál kisebb mértékben emeli, vagy nem változtatja, vagy csökkenti árait,  $+1$ -et akkor, ha minden cég az inflációt meghaladó ütemben tervezi növelni árait, és  $0$ -át akkor, ha várhatóan minden cég az inflációval megegyező ütemben növeli az árait.

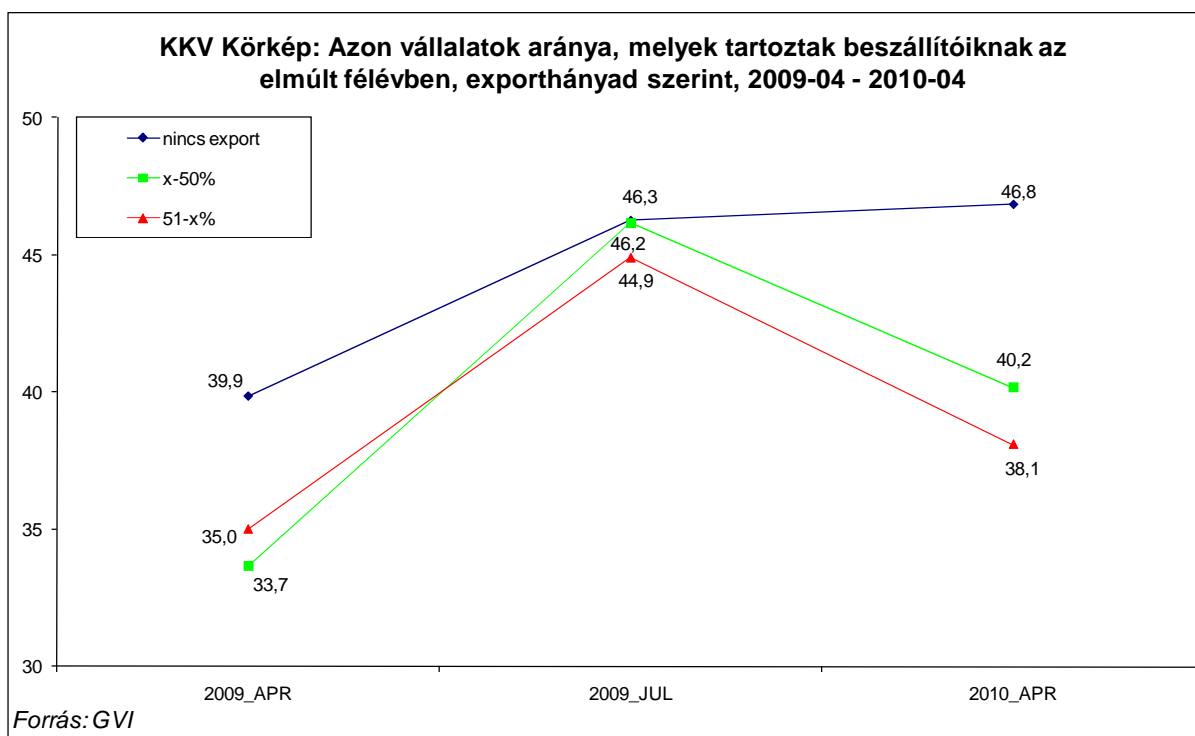
28. ábra: KKV Körkép: Azon vállalatok aránya, melyek tartoztak beszállítóknak az elmúlt félévben, létszám-kategóriák szerint, 2009-04 - 2010-04



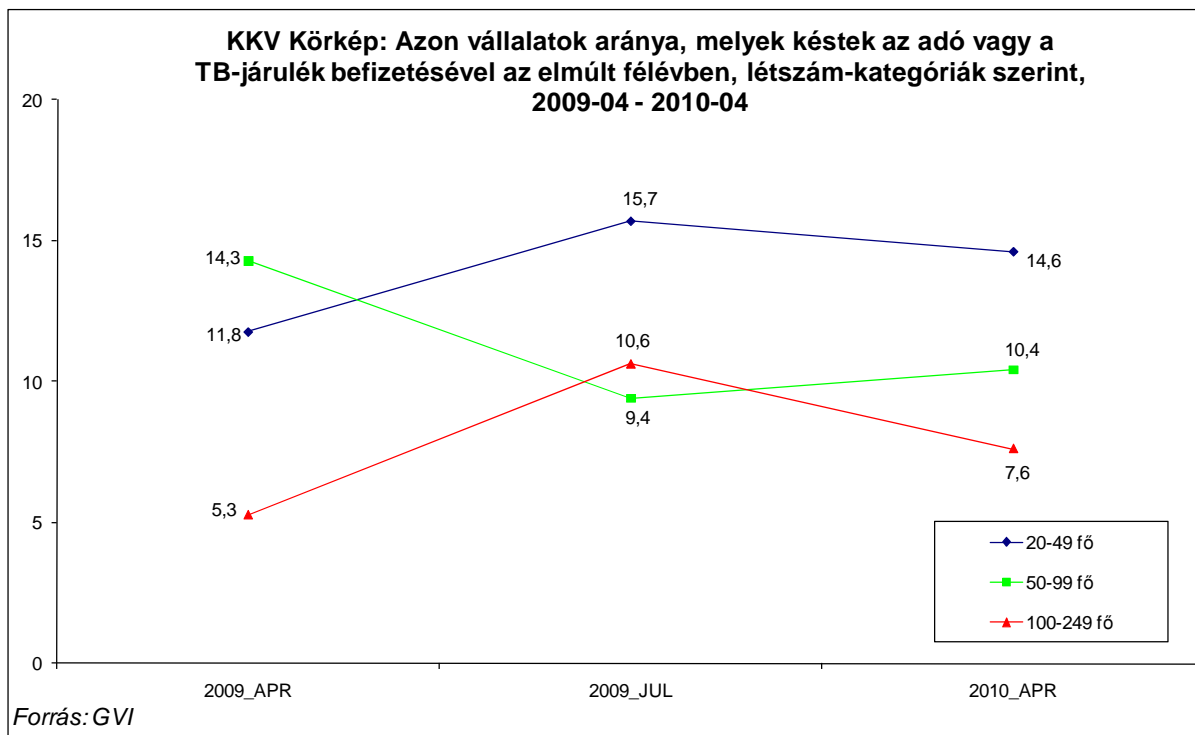
29. ábra: KKV Körkép: Azon vállalatok aránya, melyek tartoztak beszállítóknak az elmúlt félévben, külföldi tulajdonhányad szerint, 2009-04 - 2010-04



30. KKV Körkép: Azon vállalatok aránya, melyek tartoztak beszállítóknak az elmúlt félévben, exporthányad szerint, 2009-04 - 2010-04



31. KKV Körkép: Azon vállalatok aránya, melyek késtek az adó vagy a TB-járulék befizetésével az elmúlt félévben, létszám-kategóriák szerint, 2009-04 - 2010-04



32. Azon vállalatok aránya, melyek késtek az adó vagy a TB-járulék befizetésével az elmúlt félévben, exporthányad szerint, 2009-04 - 2010-04

