



KKV Körkép – 2010 / január: A kis- és közepes vállalkozások üzleti helyzete A lánc tartozás és késedelmes fizetések jelenségének alakulása a kis- és közepes vállalkozások körében

A Figyelő, az MKIK Gazdaság- és Vállalkozáselemző Intézet (GVI) és a Volksbank Zrt. 2005 januárjában közös kutatást indított a kis- és közepes vállalkozások üzleti helyzetének és rövid távú kilátásainak feltárására, valamint az e cégcsoport üzleti helyzetét befolyásoló gazdasági és intézményi tényezők és hatások felmérésére. E vizsgálat során negyedévente összesen 300, a feldolgozóiparba, az építőiparba és a szolgáltatásokba sorolt cég körében, egymással megegyező mintán, a kis- és közepes cégek gazdasági teljesítményét és ágazati megoszlását reprezentáló céget kérdezzük meg és elemezzük a kapott eredményeket.

2009. utolsó negyedévében minden jel arra utalt, hogy a magyar gazdaság - és ezen belül a kkv-szektor - kezd elmozdulni a válság okozta mélypontról. A GDP ebben az időszakban már csak 0,4 százalékkal csökkent az előző negyedévhez képest, miközben az első három negyedévben még átlagban 1,6 százalékos volt a negyedéves recesszió, és 4 százalékkal mérséklődött 2008. negyedik negyedévéhez képest, pedig a harmadik negyedévben még 7,1 százalékkal csökkent Magyarország bruttó hazai terméke az előző év azonos időszakához viszonyítva. A kedvezőbbé vált makrogazdasági helyzet a kkv-k konjunktúramutatóiban is tükröződik: 2009. negyedik negyedévében valamennyi konjunktúraindex értéke nőtt, vagyis hosszú idő után pozitív fordulat történt a kis-és közepes vállalkozások üzleti helyzetében. A jelenlegi helyzet kedvező megítélése mellett a vállalkozások rövid távú várakozásai is pozitív irányban változtak, ebben az esetben is az összes mutató értéke nőtt. Mindezek következtében a KKV Konjunktúraindex értéke 2010 januárjában meghaladja a 2008 októberében mért értéket, vagyis a válság előtti szintre kapaszkodott vissza. A várakozások tekintetében az előző negyedévhez képest tovább mérséklődött a vállalkozások véleményének heterogenitása: a Bizonytalansági Index értéke ismét csökkent.

A megkérdezett vállalkozások körében 2009-ben átlagosan mindössze 1,9%-kal nőttek a bérek, azonban az idei évre tervezett béremelés ennél is mérsékeltebb lesz, a megkérdezett kkv-k terveik szerint átlagosan 1,6%-kal emelik a dolgozók bérét 2010-ben. Emellett a korábbi évekhez képest kevesebb cég kínál természetbeni juttatásokat dolgozóinak: 2010 januárjában a megkérdezett vállalatok 73%-a élt a béren felül adható természetbeni juttatások lehetőségével, mely arány 12 százalékponttal alacsonyabb a tavaly és tavalyelőtt mért értéknél. A csökkenés még szembetűnőbb, amikor a természetbeni juttatások mértékének változását vizsgáljuk. 2009-ben a cégek mindössze 10%-a növelte, 42%-a viszont csökkentette a természetbeni juttatások mértékét, közel felük pedig nem változtatott rajta. 2008-ban még 28%-uk emelte és csak 4%-a fogta vissza a természetbeni juttatásokat.

A késedelmes fizetés, illetve az ebből fakadó lánc tartozás (körbetartozás) a válság mellett egy olyan tényező, amely az elmúlt évben rendkívül megnehezítette a kkv-k üzleti helyzetét. Ennek jele, hogy a megkérdezett kis- és közepes vállalkozások partnereinek több, mint egyharmada rendszeresen a fizetési határidő lejártá után fizet, és a késedelmes befolyó összeg a teljes értékesítés átlagosan több mint 40%-át tette ki az elmúlt fél évben. Pozitívum viszont, hogy némileg visszaszorult az elmúlt fél évben tartozási láncba került cégek aránya: a cégek 38%-a fizetett késedelmesen azért, mert neki sem fizettek időben (tavaly januárban 42%, júliusban pedig 46% volt ez az arány).

A válság hatásának mérséklődését mutatja az is, hogy 2010 januárjában már csak a cégvezetők 27%-a gondolta úgy, hogy jelentős, vagy minden másnál jelentősebb hatással lesz ez a cég helyzetére, ami 17 százalékponttal alacsonyabb arány, mint három hónappal korábban.

Az elemzést készítette:

Papp Gergő, külső munkatárs

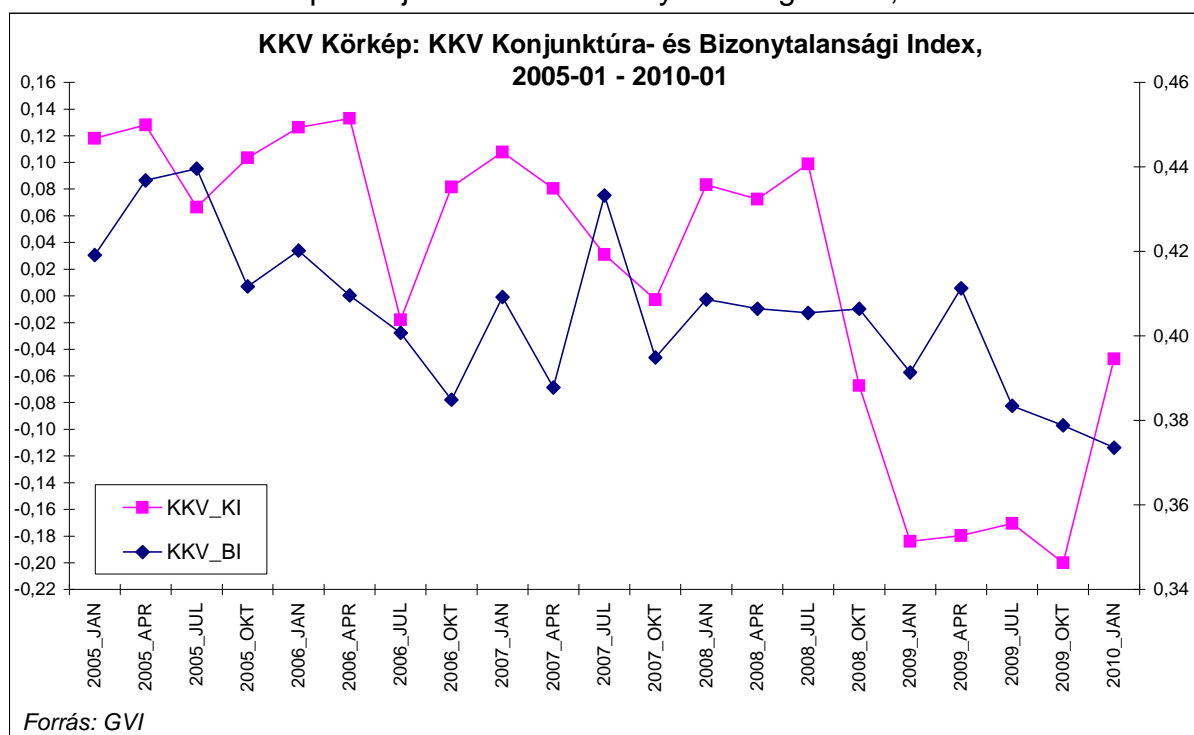
Kutatásvezető

Tóth István János, ügyvezető igazgató (e-mail: istvan.janos.toth@gvi.hu)

Kézirat lezárva: 2009. március 16.



KKV Körtkép: Konjunktúra- és Bizonytalansági Index, 2005-2010



Megjegyzés: bal skála KKV Konjunktúraindex, jobb skála KKV Bizonytalansági index
Forrás: GVI

Tartalom

<i>Tartalom</i>	3
1. A vizsgálat célja	4
2. A minta	4
3. Konjunktúra	5
3.1. Bruttó hazai termék (GDP)	5
3.2. Konjunktúra- és Bizonytalansági Index.....	6
3.3. Kapacitáskihasználás jelenlegi szintje.....	8
3.4. Rendelésállomány	9
3.5. Termelési szint és üzleti helyzet.....	10
3.6. Üzleti várakozások	11
3.7. A létszám és a beruházások várható alakulása	11
3.8. Az árak alakulása	12
4. Bérek és természetbeni juttatások.....	13
5. Késedelmes fizetés, lánctartozás	15
5.1. Késedelmes fizetés	15
5.2. Lánctartozás.....	18
6. A gazdasági válság várható hatása.....	20
Táblázatok, ábrák.....	22

1. A vizsgálat célja

A KKV Körkép a Figyelő, a Gazdaság- és Vállalkozáselemző Intézet (GVI) és a Volksbank közös kutatása, amely azt tűzte ki célul, hogy negyedéves rendszerességgel vállalati empirikus adatfelvételre alapozva vizsgálja és elemezze a magyarországi kis- és közepes vállalati szektor üzleti helyzetét, kilátásait és e cégek üzleti helyzetét befolyásoló tényezőket. A vállalkozások konjunkturális helyzetére vonatkozó kérdéseken kívül minden esetben olyan aktuális témákat, problémákat és az erre adott vállalati reakciókat is vizsgáljuk, amelyek fontos szerepet játszanak e vállalatcsoport alkalmazkodóképessége, jövedelmi helyzete és fejlődése szempontjából. A 2005 januárjában indult felméréssorozat a hatodik évébe lépett. A huszonegyedik felvételre 2010. január 28. és február 3. között került sor. Ebben a felmérésben a lánc tartozás és késedelmes fizetések jelenségének alakulását vizsgáltuk a kis- és közepes vállalkozások körében.

2. A minta

A mintát úgy alakítottuk ki, hogy tükrözze a KSH kimutatásai szerint legalább 20 főt foglalkoztató¹ cégek nagyság szerint képzett csoportjainak arányait és e cégcsoportoknak az aggregált foglalkoztatásban játszott szerepét, valamint ezzel egyidejűleg illeszkedjen e cégcsoportban a feldolgozóipar, építőipar és szolgáltatások GDP-hez való hozzájárulásának arányaihoz (lásd az 1. 2. és 3. táblázatokat).

Kutatásunkban így a KKV Körképben felmért cégek gazdasági súlyuk és foglalkoztatottságban játszott szerepük szerint megfelelően reprezentálják a magyar KKV szektort alkotó vállalatokat. A felvétel alapján kapott eredmények általánosíthatók a 20-249 főt foglalkoztató cégek egészére.

A felvételek során megkeresett vállalkozások szinte teljesen azonos megoszlást mutatnak a vállalatok besorolására használt ismérvek, mint pl. ágazati besorolás, létszám-kategória, export aránya vagy a nettó árbevétel tekintetében. A mintatulajdonosok megegyezése azért fontos, mert ez megbízható alapot teremt a felvétel időpontjaiban adott válaszok összehasonlításához.

A 2010. januári felvétel során 303 cég vezetője válaszolt telefonon a kérdezőbiztosok által feltett kérdésekre. A válaszadó cégek 69%-a teljes egészében magyar tulajdonú, míg 10%-uk részben és 21%-uk teljes egészében külföldi tulajdonban van. A cégek 47%-a kizárólag belföldre szállít, 19%-uk pedig termékei többségét Magyarország határain kívül értékesíti.

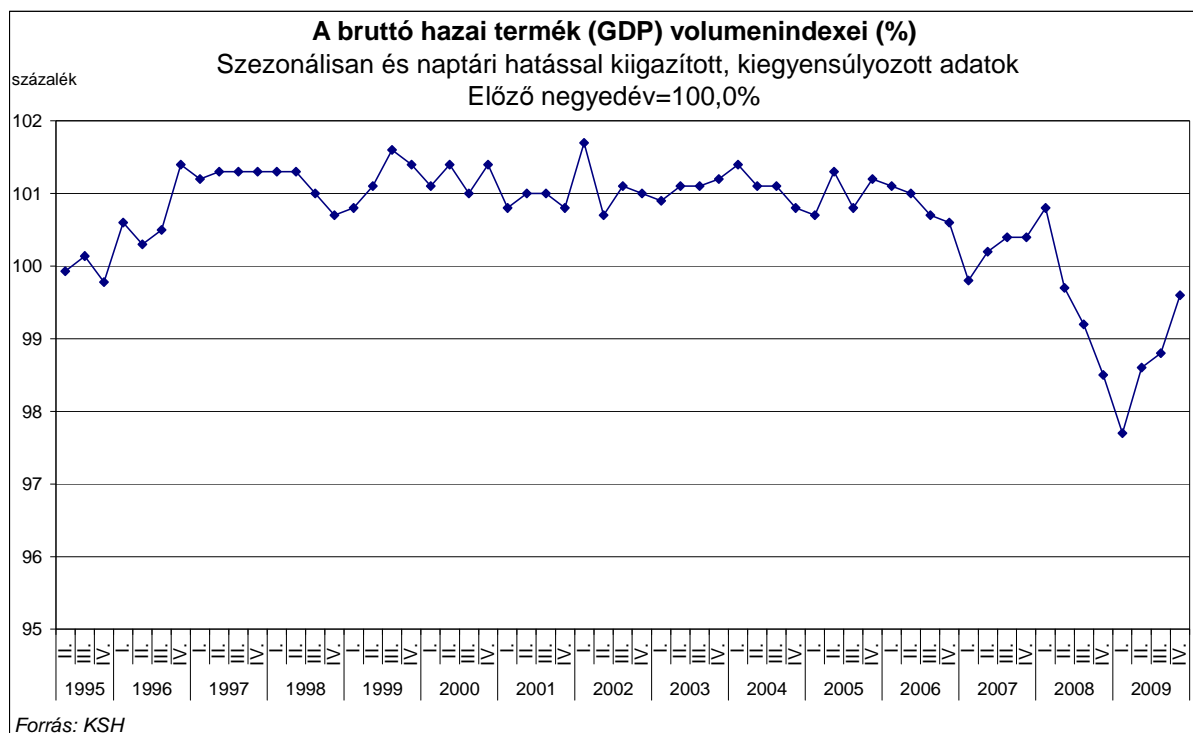
¹ A 20 fős határt az a tapasztalat indokolta, hogy a kisebb, 10-19 főt foglalkoztató cégeknek a vállalati felvételekre adott válaszaik több elháríthatatlan problémától terheltek. Egyrészt e cégek között a válaszadási hajlandóság számottevően alacsonyabb, mint a nagyobb cégeknél, másrészt – és főleg – az általuk adott válaszok pontosságára rendkívül gyenge és érvényessége sem kielégítő.

3. Konjunktúra

3.1. Bruttó hazai termék (GDP)

A legfrissebb GDP-becslések azt mutatják, hogy a tavalyi év utolsó negyedévére lelassult a GDP csökkenése. 2009. negyedik negyedévében a bruttó hazai termék (GDP) volumene – a KSH előzetes, szezonálisan és a naptárhatással kiigazított adatai szerint – 0,4 százalékkal csökkent az előző negyedévhez képest (miközben az első három negyedévben átlagosan 1,6 százalékos volt a negyedéves recesszió), és 4 százalékkal mérséklődött 2008. negyedik negyedévéhez képest (lásd a 3.1.1. ábrát). A harmadik negyedévben még 7,1 százalékkal csökkent Magyarország bruttó hazai terméke az előző év azonos időszakához képest, az előző negyedévihez képest pedig 1,8 százalékkal csökkent. A KSH adatai szerint a magyar gazdaság teljesítménye 6,3 százalékkal (a naptári hatás kiszűrésével 6,2 százalékkal) esett vissza 2009-ben. Mindezek arra utalhatnak, hogy a magyar gazdaság – bár még mindig csökkenés jellemzi – hamarosan növekedni kezdhet.

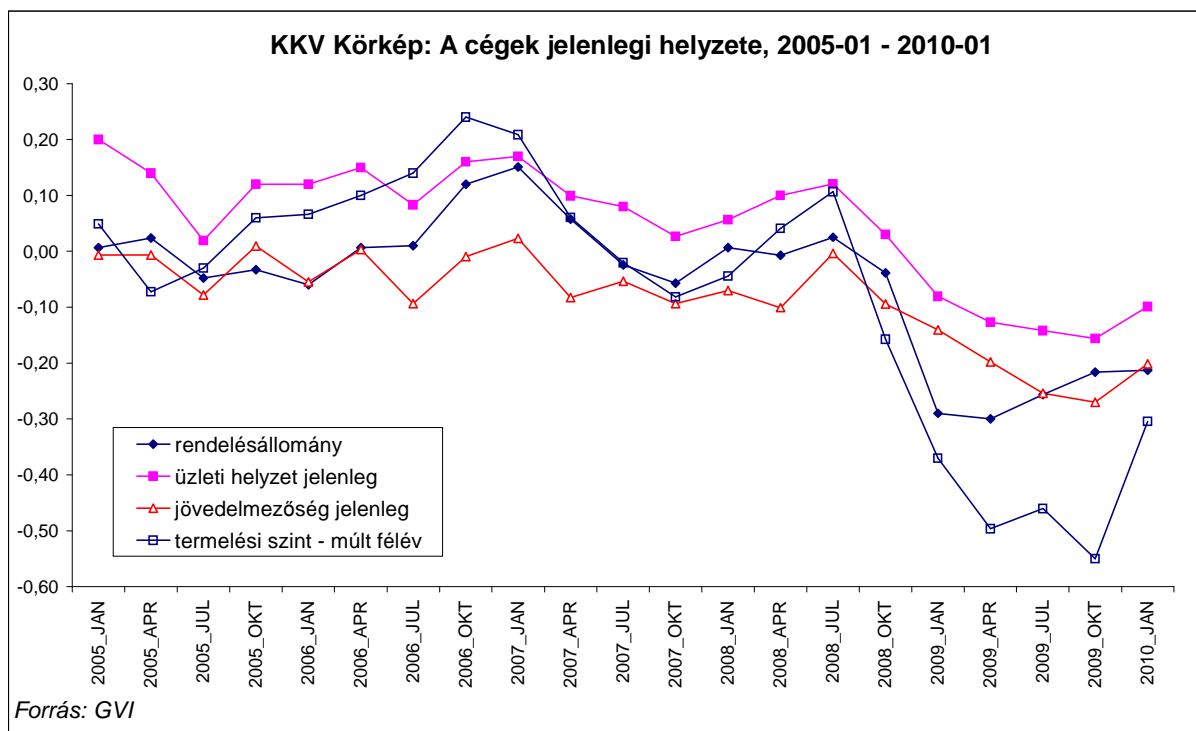
3.1.1. ábra: A bruttó hazai termék (GDP) volumenindexei (%), szezonálisan és naptári hatással kiigazított, kiegyensúlyozott adatok, előző negyedév=100,0%; 1995. II. negyedév - 2009. IV. negyedév



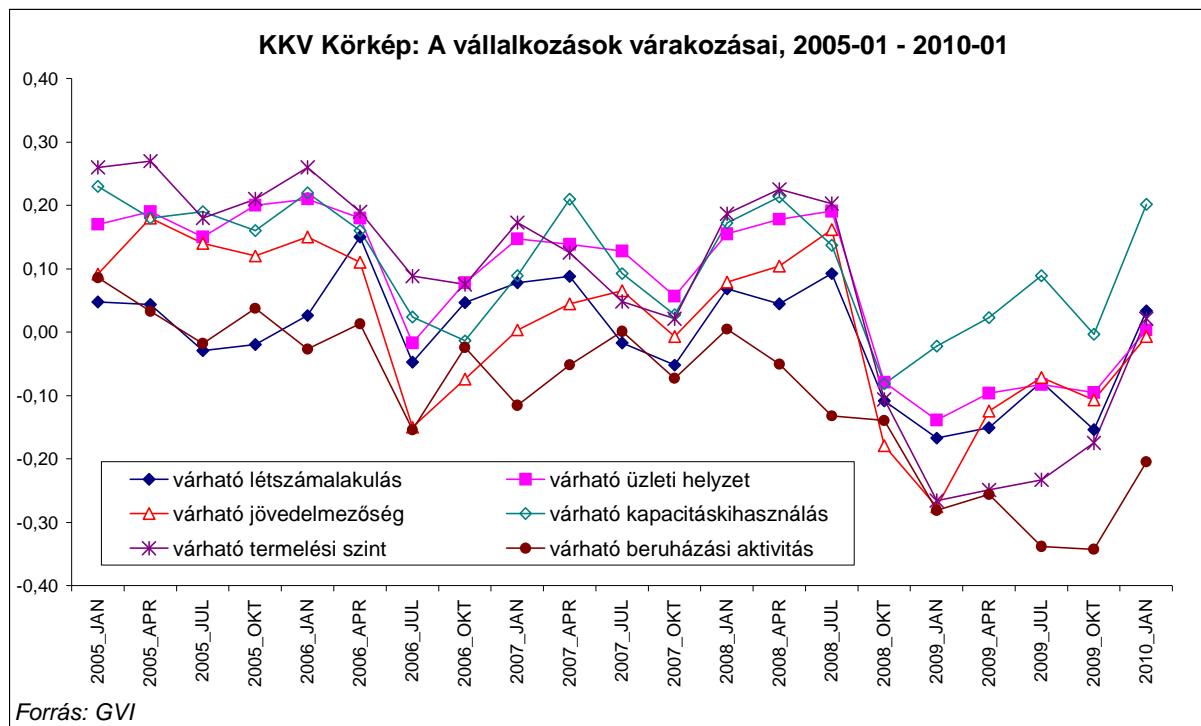
3.2. Konjunktúra- és Bizonytalansági Index

A kkv-k konjunktúramutatóiban is tükröződik a kedvezőbbé vált makrogazdasági helyzet: 2009. negyedik negyedében valamennyi konjunktúraindex értéke nőtt, vagyis hosszú idő után pozitív fordulat történt a kis-és közepes vállalkozások üzleti helyzetében. Legnagyobb mértékben az egy éve leszakadó termelési szint mutatója emelkedett, ennek köszönhetően megközelítette a többi index értékét (lásd a 3.2.1. ábrát). A jelenlegi helyzet kedvező megítélése mellett a vállalkozások rövid távú várakozásai is pozitív irányban változtak, ebben az esetben is az összes mutató értéke nőtt (lásd a 3.2.2. ábrát). Mindezek következtében a KKV Konjunktúraindex értéke 2010 januárjában meghaladja a 2008 októberében mért értéket, vagyis a nemzetközi pénzügyi és gazdasági válság előtti szintre kapaszkodott vissza. A várakozások tekintetében az előző negyedévhez képest tovább nőtt a vállalkozások véleményének homogenitása: a Bizonytalansági Index értéke 0,37-re csökkent: a felmérés történetében még soha nem voltak ennyire egyöntetűek a várakozások (lásd a 3.2.3. ábrát).

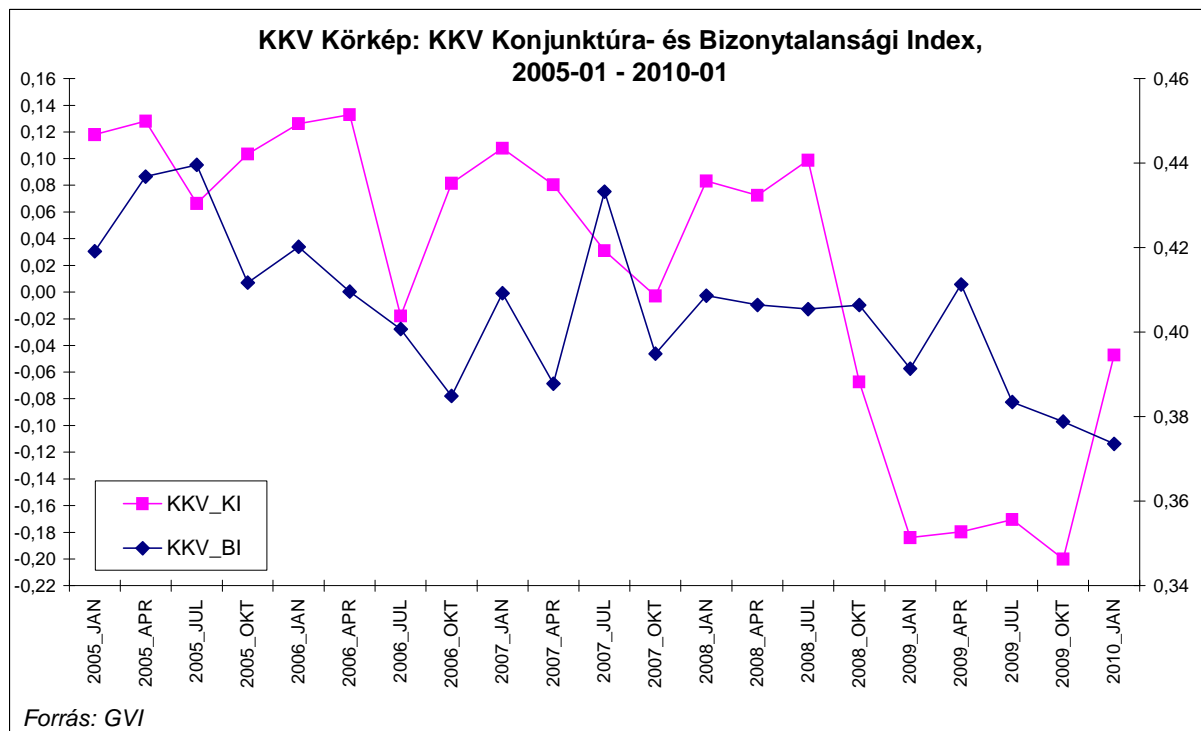
3.2.1. ábra: KKV Körkép: Konjunktúramutatók, 2005. január - 2010. január



3.2.2. ábra: KKV Körkép: Rövid távú várakozások, 2005. január - 2010. január



3.2.3. ábra: KKV Körkép: A Konjunktúra- és Bizonytalansági Index alakulása, 2005. január - 2010. január



Megjegyzés: bal skála KKV Konjunktúraindex, jobb skála KKV Bizonytalansági Index
Forrás: GVI

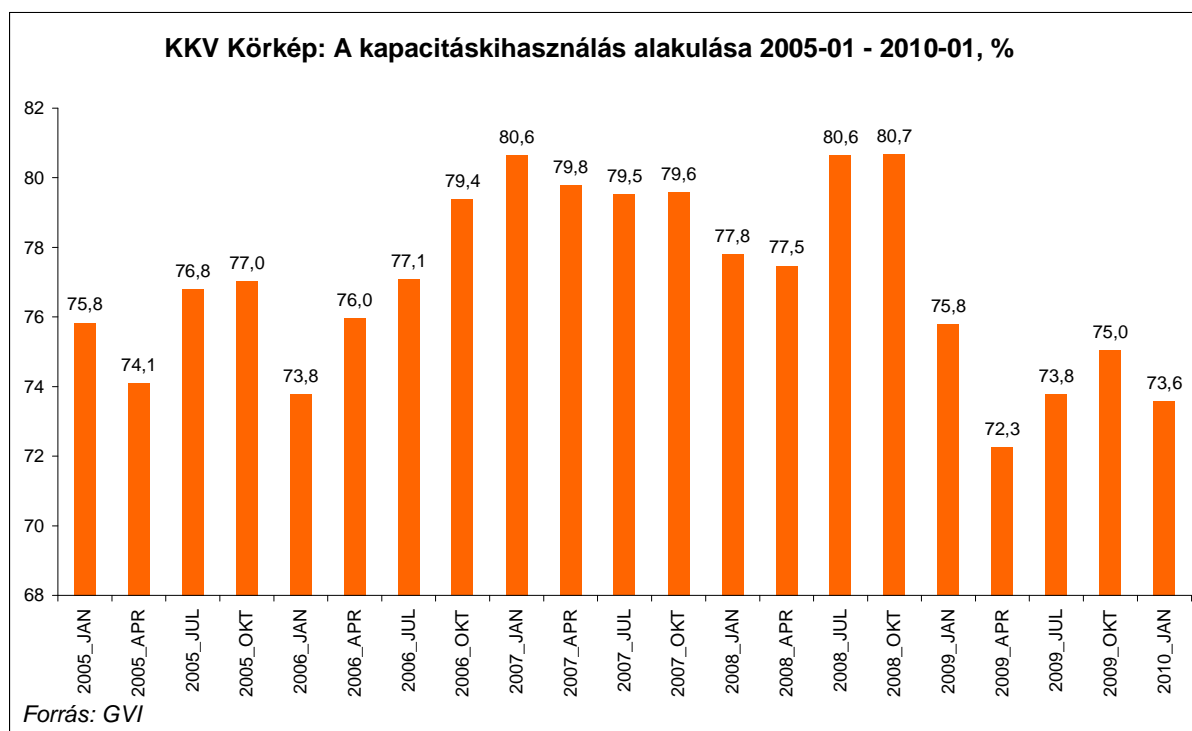
2009 negyedik negyedében a kkv-k mindhárom létszámcsoportjában nőtt a konjunktúramutató értéke, a legmagasabb értéket a legnagyobb (100-249 alkalmazottat foglalkoztató) cégek esetében vette fel. Exporttevékenység szempontjából is általános az emelkedés, az index a döntően exportáló cégeknél érte el a legmagasabb értéket. Végezetül a tulajdonosi háttér szempontjából is mindhárom csoportban nőtt a mutató értéke, a 2005 óta általában érvényesülő tendencia most is megvalósult: a tisztán külföldi tulajdonú vállalatok kilátásai a legjobbak, a tisztán hazai kézben levőké pedig a legrosszabb (lásd az 1-3. ábrát).

3.3. Kapacitáskihasználtság jelenlegi szintje

A kapacitáskihasználtság átlagos szintjének előző negyedévi enyhe emelkedését követően 2009. utolsó három hónapjában némi visszaesés figyelhető meg, jelenleg 74%-on áll a mutató értéke. A felmérés történetében ez a második legalacsonyabb érték, a januárban mért mutatók közül pedig a legalacsonyabb (lásd a 3.3.1. ábrát).

A kapacitáskihasználtság növelése a tisztán külföldi tulajdonban lévő, a döntően exportáló, illetve a kereskedelem területén működő cégeknek sikerült az elmúlt három hónapban. A hazai tulajdonossal rendelkező és az építőipari cégek kapacitáskihasználtsága drasztikus mértékben csökkent, utóbbiak esetében csak 68%-on áll a mutató, ilyen alacsony átlagos kapacitáskihasználtságra 5 évvel ezelőtt volt példa (lásd 5-8. ábrák).

3.3.1. ábra: Az átlagos kapacitáskihasználás alakulása a KKV szektorban, (%), 2005. január - 2010. január

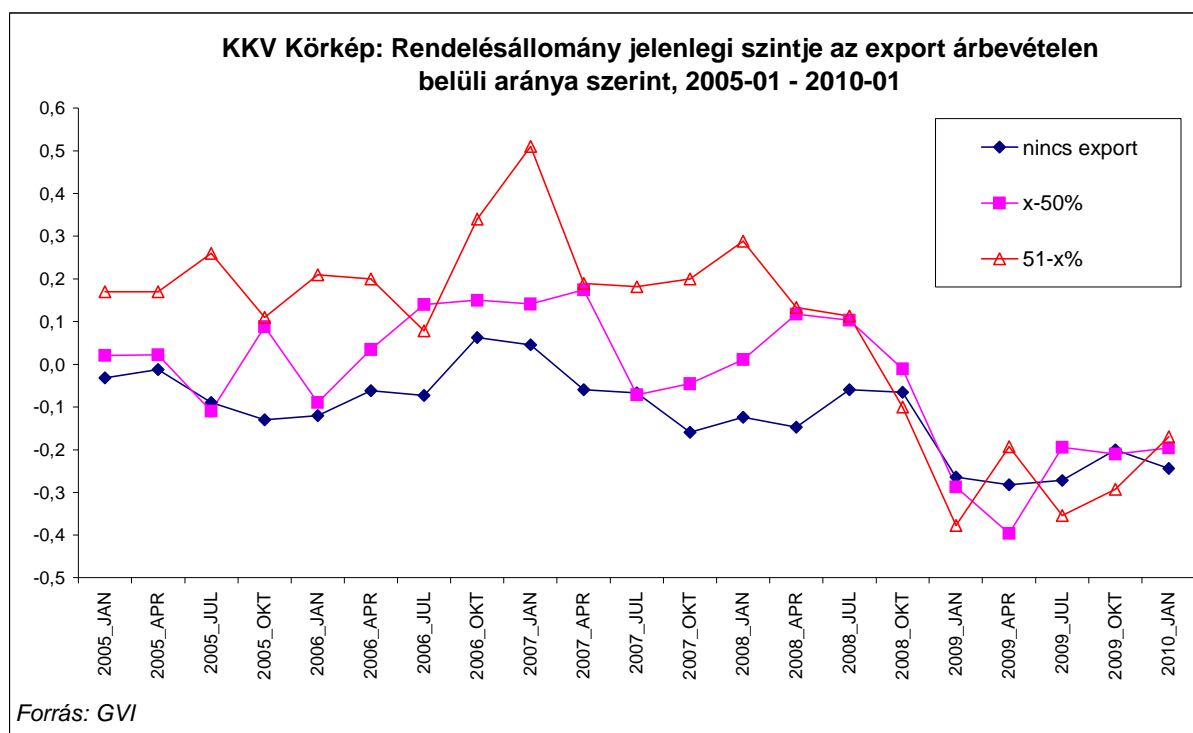


3.4. Rendelésállomány

A rendelésállomány mutatója azt jelzi, hogy kkv-k termékei és szolgáltatásai iránti kereslet nem változott az előző negyedévhez képest, így még mindig meglehetősen alacsony a cégek rendelésállománya: a vállalkozások 10%-a számolt be magas, 31%-a pedig alacsony rendelésállományról (az előző negyedévben 8%, illetve 30% volt a megfelelő arány).

Egyedül a kizárólag a belpiacon értékesítő cégek rendelésállománya csökkent az elmúlt három hónap során (lásd a 3.4.1. ábrát), köszönhetően annak, hogy e cégek mindössze 6%-a (előző negyedévben 8%) jelzett magas rendelésállományt. Az exportáló cégekre a kereslet bővülése jellemző, a döntően a külpiacon értékesítő vállalkozások körében például az elmúlt negyedévben megduplázódott azon cégek aránya, akik magas rendelésállományt jeleztek (17%).

3.4.1. ábra: A rendelésállomány jelenlegi szintje az export árbevételen belüli aránya szerint a KKV szektorban, 2005. január - 2010. január



Megjegyzés: az ábra y tengelyén az értékek -1 és $+1$ közötti értékeket vehetnek fel. -1 -et akkor, ha minden cég alacsony, $+1$ -et akkor, ha minden cég magas szintről számol be.

A cégek tulajdonosi hátterét tekintve annyiban nem tört meg a trend, hogy a tisztán hazai, illetve a tisztán külföldi tulajdonban lévő cégek 2009. utolsó negyedévében egyaránt növelni tudták rendelésállományukat, előbbieket kisebb, utóbbiak nagyobb arányban, de még így is negatív tartományban van a mutatójuk (vagyis több cég számolt be a rendelésállomány csökkenéséről, mint annak emelkedéséről). Ugyanakkor némileg meglepő, hogy a magyar és külföldi tulajdonossal egyaránt rendelkező cégek mutatója is negatív, ami az előző negyedévhez képest nagymértékű keresletcsökkenésnek köszönhető: az októberi 13%-ról 28%-ra nőtt a rendelésállomány csökkenését jelző cégek száma (lásd a 9. ábrát).

Hasonló a helyzet a cégek méretét figyelembe véve, a kisebb (50 fő alatti), illetve nagyobb (100 fő feletti) vállalkozások esetében folytatódott a kereslet bővülése, míg a közepes cégek körében megtört az emelkedő trend: az októberben mért arányhoz (31%) képest 7 százalékponttal nagyobb arányban jelezték a rendelésállomány csökkenését (lásd a 10. ábrát).

3.5. Termelési szint és üzleti helyzet

A tavaly októberben mért negatív rekordot követően a termelési szint mutatója is emelkedett 2009 utolsó három hónapjában - a konjunktúramutatók közül a legnagyobb mértékben. A termelési szint csökkenéséről már csak a cégek 46%-a, a termelés bővüléséről viszont 15%-uk számolt be, ami 18 százalékpontos csökkenést, illetve 8 százalékpontos növekedést jelent az előző negyedévi arányokhoz képest.

A különböző cégcsoportokat illetően megállapítható, hogy valamennyi kategóriában emelkedett az index értéke, ugyanakkor megfigyelhetők árnyalatnyi különbségek a cégek között (lásd a 11. és a 12. ábrát). Legnagyobb arányban a tisztán külföldi tulajdonban lévő vállalkozások, a 100 főnél nagyobb, a döntően exportáló, illetve a feldolgozóipari cégek számoltak be növekvő termelési szintről.

A cégek beszámolóí alapján több mint egy év után üzleti helyzetükben is némi javulás volt tapasztalható 2009 utolsó három hónapjában. Jó üzleti helyzetről a vállalkozások 17%-a, rossz üzleti helyzetről pedig 27%-uk számolt be (az előbbi 2 százalékpontos növekedést, az utóbbi 3 százalékpontos csökkenést jelent 2009 harmadik negyedévéhez képest).

Hasonlóan a rendelésállomány mutatójában megfigyelhető különbségekhez, továbbra is kedvezőbb üzleti helyzetről számolnak be a nagyobb, valamint a külföldi tulajdonhányaddal rendelkező cégek. Az üzleti helyzet indexe a tisztán hazai, illetve a tisztán külföldi tulajdonban lévő cégek, valamint a legkisebb (50 fő alatti), illetve a legnagyobb (100 fő feletti) vállalkozások esetében is nőtt, míg a „köztes” kategóriákban csökkent (lásd a 13. és a 14. ábrát).

Az exportáló cégek kedvezőbb üzleti helyzetet jeleztek, mint a kizárólag a belpiacon értékesítő vállalkozások: utóbbiak 12%-a, a döntően exportáló cégeknek pedig a 28%-a jó üzleti helyzetről számolt be januárban. Gazdasági ágak tekintetében ugyanakkor csak a feldolgozóipari cégek esetében nőtt a jó üzleti helyzetű cégek aránya (15%-ról 27%-re), és tovább romlott az építőipari cégek eddig is rendkívül kedvezőtlen helyzete: az előző negyedévi 9%-ról januárra 7%-ra olvadt azon cégek aránya, akik jónak minősítették üzleti helyzetüket.

3.6. Üzleti várakozások

A KKV-k üzleti várakozásaira az optimizmus jellemző: a válaszadó cégek mind az üzleti helyzet, mind a termelési szint javulására számítanak. A vállalkozások 18%-a számít jó üzleti helyzetre, ami 3 százalékponttal magasabb arány az októberhez képest. Az eredmények azt mutatják, hogy a vállalkozások következő félévre vonatkozó várakozásai csak a közepes méretű cégek esetében mutatnak romlást, a nagy és kis létszámú vállalatok várakozásai javultak (lásd a 15. ábrát). Az export teljes értékesítésen belüli aránya szerint minden kategóriában emelkedett a várható üzleti helyzet mutatója, a leginkább optimistának a döntően exportáló cégek bizonyultak (lásd a 16. ábrát). 2009 negyedik negyedévében a gazdasági ágak közül egyedül az építőiparban következett be visszaesés az üzleti várakozások tekintetében (lásd a 17. ábrát).

Az üzleti helyzettel megegyező módon a termelési szint esetében is számottevő emelkedésre számítanak a cégek. A vállalkozások 21%-a bízik a termelési szint növekedésében, ami 7 százalékponttal több, mint a 2009 harmadik negyedévére vonatkozó adat. A növekedés az export értékesítésen belüli aránya szerint minden kategóriában megfigyelhető, és ebben az esetben is a nagyobb részt exportáló cégek látják legkedvezőbbnek a termelési szint jövőbeli alakulását. Ugyanez mondható el a vállalkozások – foglalkoztatottak száma szerinti – mérete alapján (lásd a 18. ábrát), valamint a külföldi tulajdon jegyzett tőkén belüli aránya szerint is.

A termelési szint alakulásának megítélése gazdasági ágak tekintetében is hasonló képet mutat, mint az üzleti helyzetre vonatkozó várakozások: egyedül az építőipari cégek számítanak a termelési szint csökkenésére a következő 6 hónap során; a többi gazdasági ág mutatója között nincs lényeges különbség, bár az megállapítható, hogy a feldolgozóipari cégek a legoptimistábbak (lásd a 19. ábrát).

Az üzleti helyzet és a termelési szint mellett a cégek a kapacitáskihasználtság növekedésében is bíznak: a vállalkozások 29%-a számít a tökehasznosítási mutató emelkedésére (ez októberben csak 16% volt), visszaesést pedig a cégek mindössze 9%-a prognosztizál, amely arány 8 százalékponttal csökkent az utóbbi negyedévben.

3.7. A létszám és a beruházások várható alakulása

A létszám és a beruházás várható alakulására is az optimizmus jellemző. Az eredmények alapján a munkaerő-kereslet nőtt az elmúlt negyedév során: a vállalkozások 12%-a tervez munkaerő-felvételt, és csak 8%-uk elbocsátást (az előző negyedévben 5%, illetve 20% volt a megfelelő arány). A növekvő tendencia minden létszámkategóriában (lásd a 21. ábrát), az exporttevékenységtől és a tulajdonosi háttértől függetlenül, valamennyi gazdasági ágban megfigyelhető.

A várható létszámváltozást figyelembe véve és a felvétel során kapott eredményeket a vizsgált sokaság, a több mint 9300 kis- és közepes vállalkozás egészére vetítve a következő félévben jelentős mértékben emelkedni fog a munkaerő-kereslet a kkv szektorban – ha a cégvezetők terveiknek megfelelően cselekednek. Ha így tesznek, akkor több mint 1.700 fővel fog nőni a foglalkoztatottság a következő félévében (lásd a 22. ábrát).

A beruházási aktivitás esetében is élénkülésre lehet számítani a következő hónapokban. 2010 januárjában a cégek 40%-a nem tervez beruházást, 15%-uk tervez csökkentést (októberben 19%) és 14%-uk szeretné növelni beruházási aktivitását (az előző negyedévben 9%). A különböző méretű vállalatok között nincs jelentős eltérés a várható beruházási aktivitás tekintetében, mindegyik kategóriában nőtt a mutató értéke (lásd a 23. ábrát). A gazdasági ágakat tekintve viszont vegyes a kép: a kereskedelem és a gazdasági szolgáltatások területén működő cégek a beruházás visszaesését prognosztizálták, míg az építőipari és a feldolgozóipari vállalkozások körében a beruházási aktivitás erősödésére lehet számítani (lásd a 25. ábrát).

3.8. Az árak alakulása

A kis- és közepes vállalkozások árak enyhe csökkentését tervezik a következő félév során (lásd a 26. ábrát). A belföldi értékesítési árakat a cégek kevesebb mint 1%-a növelné a várható inflációnál jobban, és 21%-uk a becsült infláció mértékének megfelelően kíván árat emelni. Ezzel szemben a cégek 56%-a nem kíván változtatni árain, 13%-uk szerint pedig az inflációnál kevésbé fognak emelkedni árak a következő fél évben (lásd a 3.8.1. táblát).

A gazdasági ágak közül a feldolgozóipari cégek tervezik leginkább növelni belföldi árakat (lásd a 27. ábrát).

3.8.1. tábla: A cégek belföldi árainak várható alakulása, 2005. január – 2010. január

A cég belföldi árainak várható alakulása a következő hat hónapban						Összesen
az inflációnál jobban nőnek	az inflációval azonos mértékben nőnek	az inflációnál kevésbé nőnek	nem változnak	csökkennek		
2005_JAN	7,70%	36,60%	17,40%	32,40%	5,90%	100,00%
2005_APR	5,20%	27,30%	16,80%	44,40%	6,30%	100,00%
2005_JUL	2,70%	26,50%	15,80%	50,00%	5,00%	100,00%
2005_OKT	4,70%	33,00%	19,30%	38,00%	5,00%	100,00%
2006_JAN	3,30%	37,50%	14,00%	40,80%	4,30%	100,00%
2006_APR	4,80%	30,00%	16,70%	46,80%	1,70%	100,00%
2006_JUL	16,10%	32,60%	12,60%	34,70%	3,90%	100,00%
2006_OKT	13,40%	40,10%	22,90%	21,20%	2,40%	100,00%
2007_JAN	12,20%	40,00%	17,63%	28,47%	1,69%	100,00%
2007_APR	5,00%	27,50%	20,36%	45,36%	1,79%	100,00%
2007_JUL	17,33%	24,19%	16,25%	41,16%	1,08%	100,00%
2007_OKT	12,27%	42,01%	15,24%	28,25%	2,23%	100,00%
2008_JAN	7,5%	47,5%	22,14%	21,78%	1,07%	100,00%
2008_APR	5,32%	34,40%	26,95%	32,62%	0,71%	100,00%
2008_JUL	6,30%	26,30%	17,04%	48,52%	1,85%	100,00%
2008_OKT	6,67%	33,33%	17,65%	36,86%	5,49%	100,00%
2009_JAN	12,09%	24,54%	13,92%	41,03%	8,42%	100,00%
2009_APR	2,56%	23,08%	10,62%	55,31%	8,42%	100,00%
2009_JUL	4,63%	15,30%	13,88%	54,45%	11,74%	100,00%
2009_OKT	1,48%	23,33%	15,19%	51,11%	8,89%	100,00%
2010_JAN	0,72%	21,30%	12,64%	56,32%	9,03%	100,00%

Forrás: GVI

4. Bérek és természetbeni juttatások

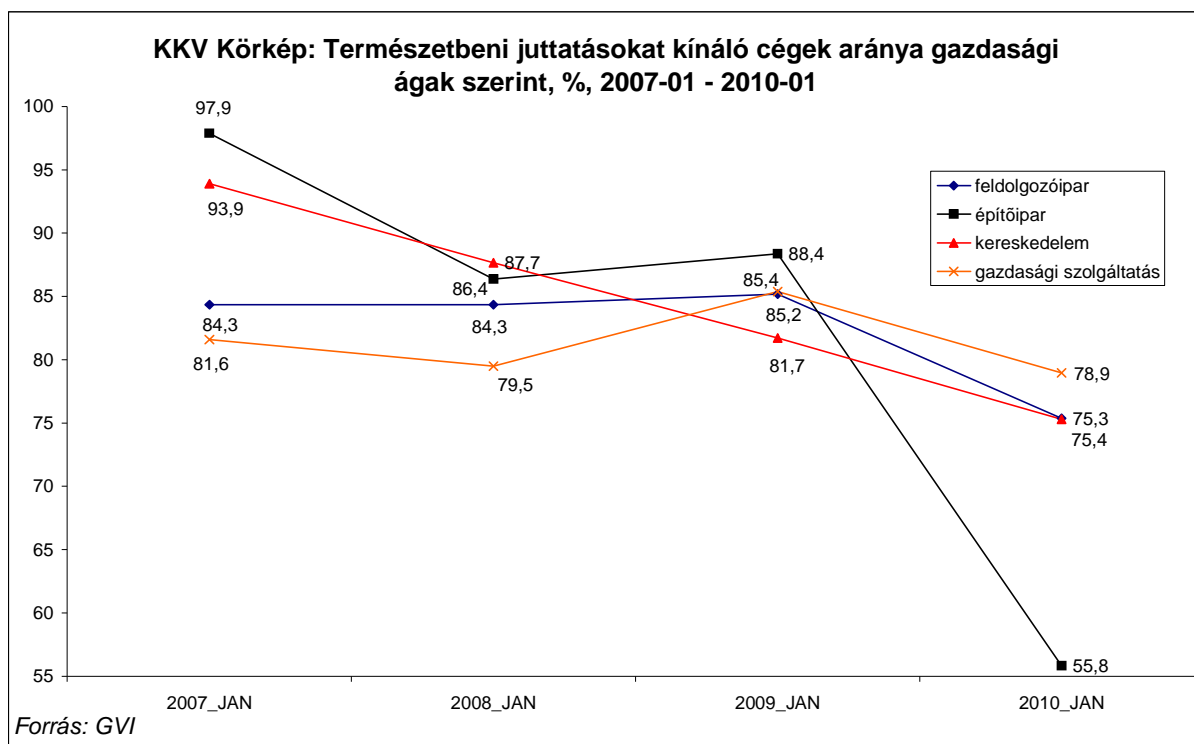
A megkérdezett vállalkozások körében 2009-ben átlagosan mindössze 1,9%-kal nőttek a bérek (2007-ben 5,9%-os, 2008-ban 5,5%-os, 2009-ben pedig 4,8%-os volt a béremelkedés). Legnagyobb mértékben az építőipari, illetve a tisztán külföldi tulajdonban lévő cégek dolgozóinak jövedelme nőtt (2,4%-kal, illetve 2,7%-kal, lásd 28. és 29. ábrát). Csak viszonyításképpen: a KSH adatai szerint 2008 éves átlagához képest 2009-ben 0,5 százalékkal emelkedtek a bruttó bérek a nemzetgazdaságban, ami a versenyszféra 4,3 százalékos kereset-emelkedéséből, és a közszféra 7,9 százalékos keresetcsökkenéséből adódik.

Az idei évre tervezett béremelés ennél is mérsékeltebb lesz, a megkérdezett kkv-k terveik szerint átlagosan 1,6%-kal emelik a dolgozók bérét 2010-ben. 2007-ben 5,4%-os, 2008-ban 5,2%-os, 2009-ben pedig 1,7%-os volt a tervezett béremelés, ugyanakkor fontos megjegyezni, hogy az eddigi esetekben a tényleges emelés mindig magasabb volt, mint az előző évben tervezett. A legnagyobb emelkedésre a 100 főnél nagyobb, illetve a tisztán külföldi tulajdonban lévő cégek körében számíthatunk (1,6%, illetve 2,5%, lásd a 30. és a 31. ábrát).

A korábbi évekhez képest kevesebb cég kínál természetbeni juttatásokat dolgozóinak: 2010 januárjában a megkérdezett vállalatok 73%-a élt a béren felül adható természetbeni juttatások lehetőségével, amely arány 12 százalékponttal alacsonyabb a tavaly és tavalyelőtt mért értéknél. A csökkenés minden cégcsoportban megfigyelhető.

A cégek mérete szerint az 50 fő alatti kisvállalkozások nagyjából 74%-a kínál természetbeni juttatásokat alkalmazottjainak, a legalább 100 fős vállalatoknál pedig 77% ez az arány (lásd a 32. ábrát). Nagyobb különbségek tapasztalhatóak a cégek tulajdonosi háttere, illetve a gazdasági ágak tekintetében. Míg a kizárólag külföldi tulajdonban lévő cégek 87%-a, addig a tisztán hazai tulajdonosi háttérrel rendelkező vállalatoknak csupán 69%-a ad természetbeni juttatást dolgozóinak (lásd a 33. ábrát). Gazdasági ágak szerint az építőipar területén működő vállalatok között a legritkább (56%), hogy természetbeni juttatásokat kínálnak alkalmazottaiknak (lásd a 4.1. ábrát).

4.1. ábra: Természetbeni juttatásokat kínáló cégek aránya gazdasági ágak szerint, 2007. január - 2010. január



A természetbeni juttatásokat kínáló cégek 58%-a (tavaly 54%-a) esetében az összes kifizetett bér 2%-ánál kevesebbet tesz ki e juttatások összértéke. A vállalatok 23%-ánál 3-4% közötti, 16%-ánál pedig 5-10% közötti a kifizetett természetbeni juttatások értékének bérhez viszonyított aránya.

A csökkenés még szembetűnőbb, amikor a természetbeni juttatások mértékének változását vizsgáljuk. 2009-ben a cégek mindössze 10%-a növelte, 42%-a viszont csökkentette a természetbeni juttatások mértékét, közel felük pedig nem változtatott rajta. 2008-ban még 28%-uk emelte és csak 4%-a fogta vissza a természetbeni juttatásokat.

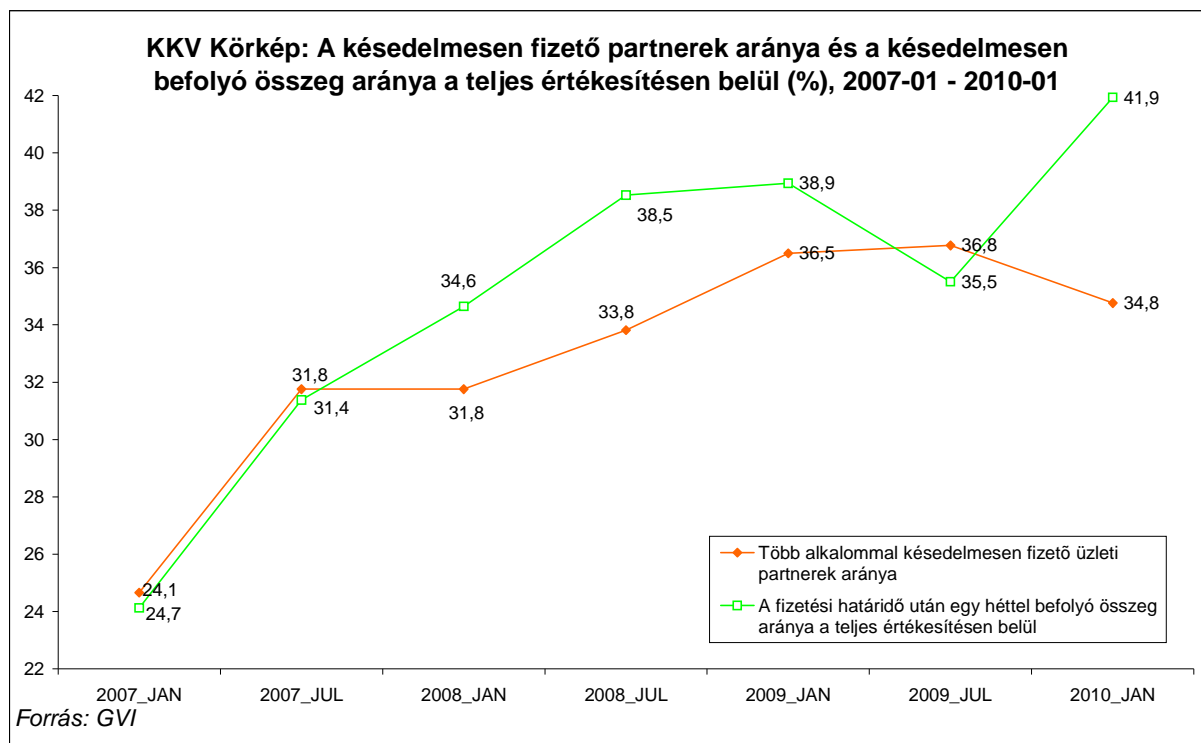
5. Késedelmes fizetés, lánc tartozás

A késedelmes fizetés, illetve az ebből fakadó lánc tartozás (körbetartozás) a válság mellett – illetve feltételezhetően részben annak köszönhetően - egy olyan tényező, amely az elmúlt évben rendkívül megnehezítette a kkv-k üzleti helyzetét. Jelen felmérésünkben a januári és a júliusi felvételek eredményeit hasonlítjuk össze 2007-től kezdődően.

5.1. Késedelmes fizetés

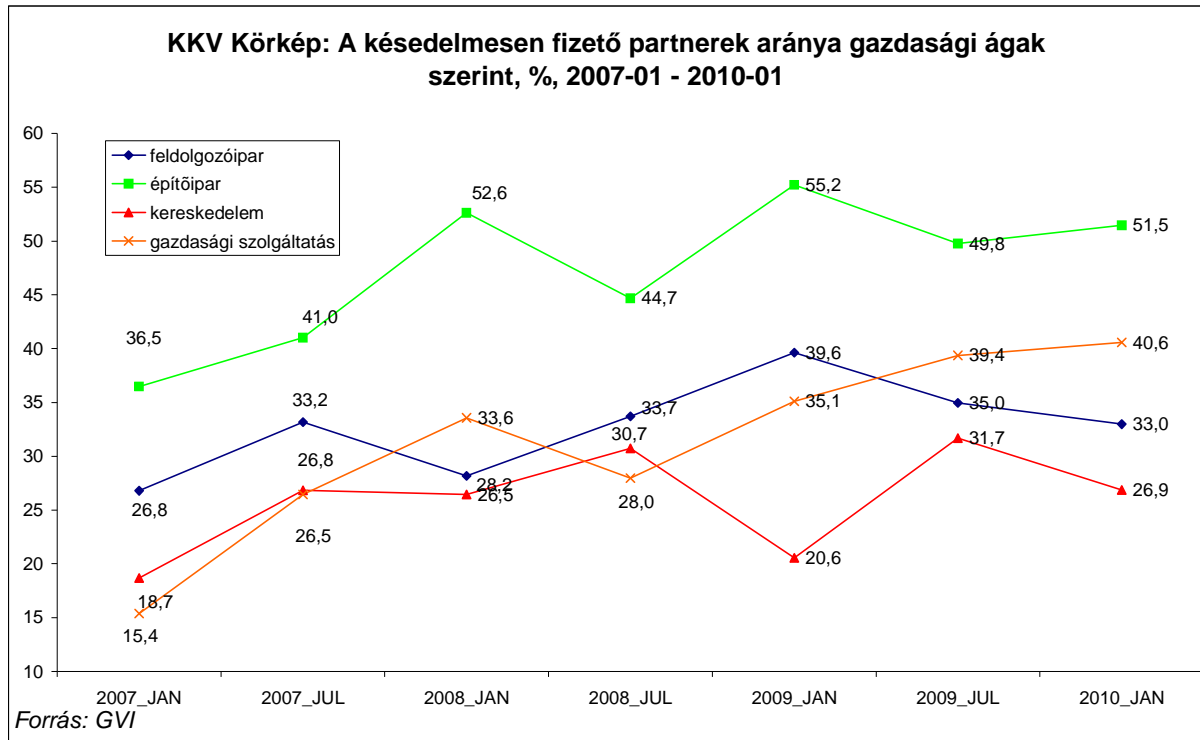
A probléma súlyosságát mutatja, hogy a megkérdezett kis- és közepes vállalkozások partnereinek több mint egyharmada rendszeresen a fizetési határidő lejártá után fizet, és a késedelmesen befolyó összeg a teljes értékesítésnek átlagosan 42%-át tette ki az elmúlt fél évben. A körbetartozás mérésére használt két mutató ellentétes módon változott legutóbbi felmérésünk óta: míg a késedelmesen fizető partnerek aránya némileg csökkent, addig a késedelmesen befolyó összeg arányaiban nőtt, és közel kétszer akkora, mint 3 évvel ezelőtt (lásd a 5.1.1. ábrát).

5.1.1. ábra: A késedelmesen fizető partnerek aránya és a késedelmesen befolyó összeg aránya a teljes értékesítésen belül (%), 2007. január - 2010. január

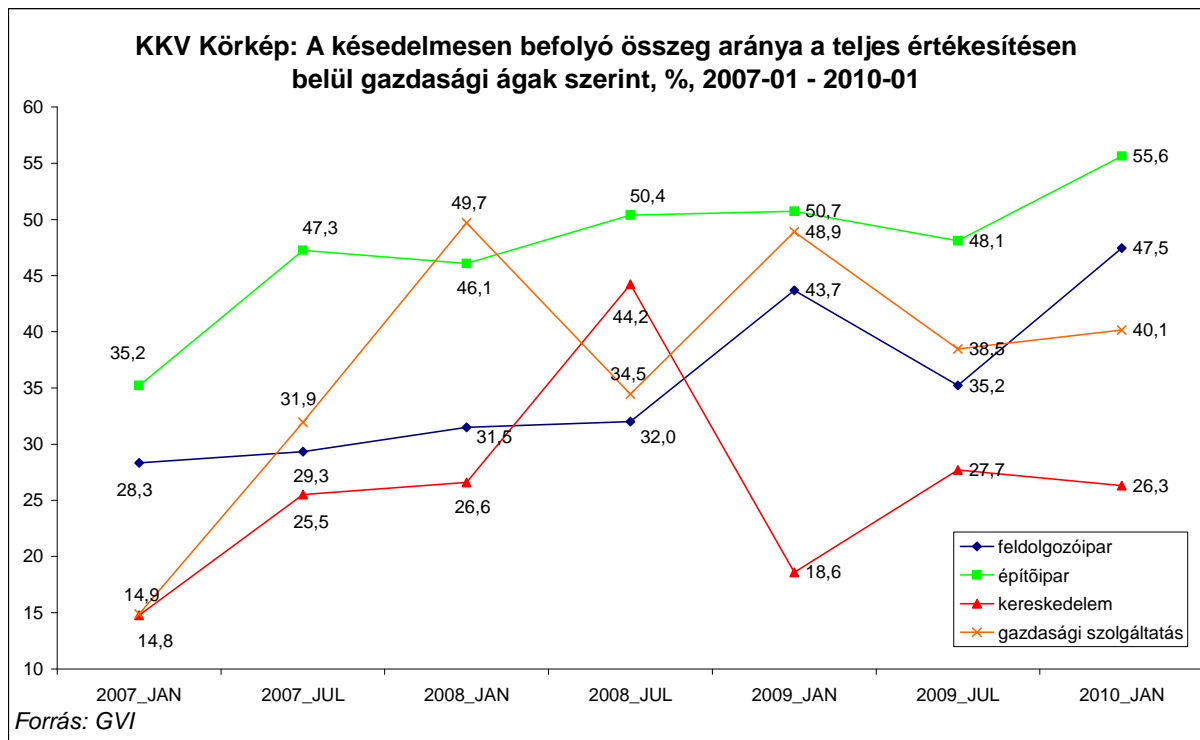


Az eredmények azt mutatják, hogy – az elmúlt évekhez hasonlóan – 2010. elején is az építőipari cégeket sújtja nagyobb arányban a késedelmes fizetés problémája: partnereiknek több mint fele késedelmesen fizet, és a késedelmesen befolyó összeg is az értékesítés több mint felét teszi ki. Ezzel szemben a legkevésbé a kereskedelem területén működő vállalkozások érintettek a késedelmes fizetés problémája által, körükben 27%, illetve 28% a megfelelő arány (lásd az 5.1.2. és az 5.1.3. ábrát).

5.1.2. ábra: KKV Körkép: A késedelmesen fizető partnerek aránya gazdasági ágak szerint, 2007. január - 2010. január

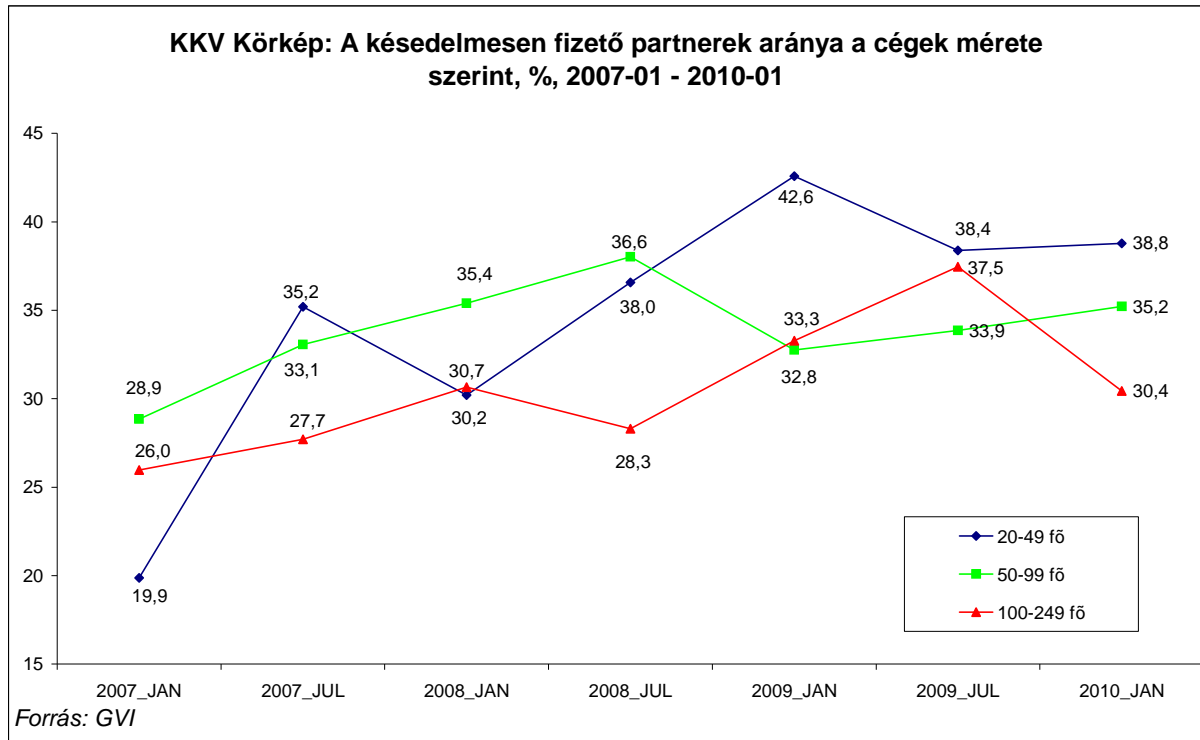


5.1.3. ábra: KKV Körkép: A késedelmesen befolyó összeg aránya a teljes értékesítésen belül gazdasági ágak szerint, 2007. január - 2010. január

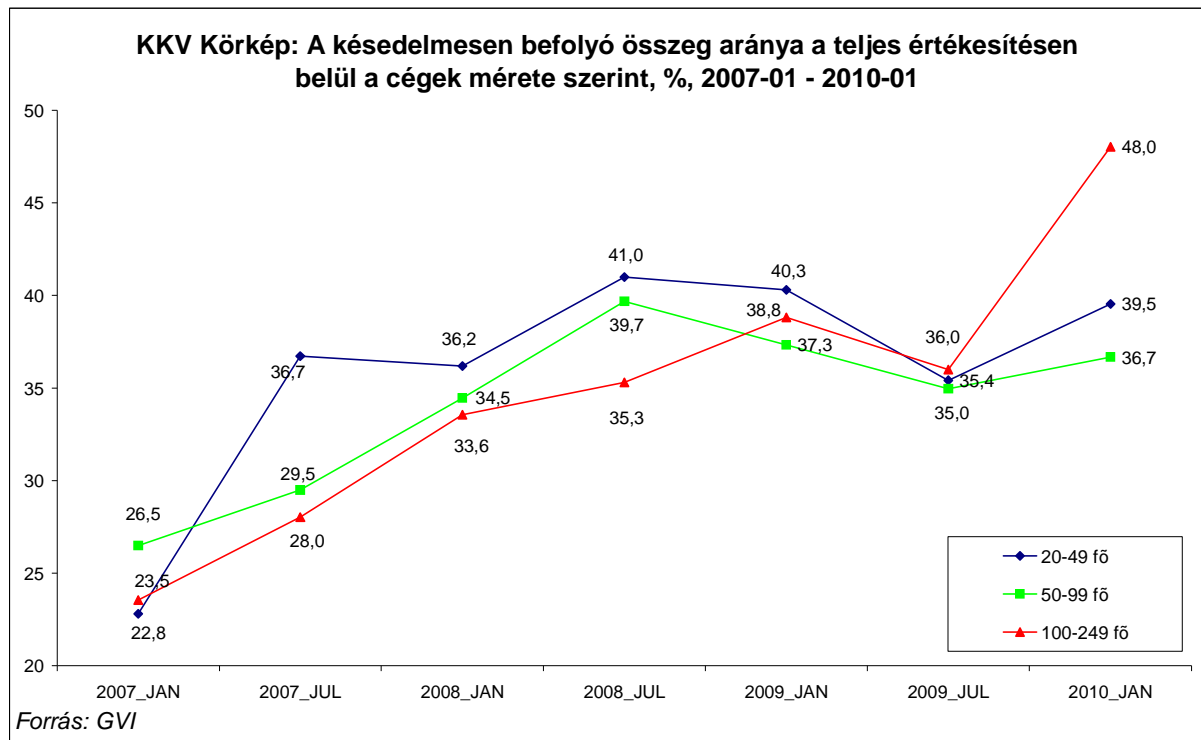


A késedelmesen fizető partnerek problémája jobban érinti a kisebb cégeket: az 50 főnél kisebb cégek körében átlagosan 39% a több alkalommal késedelmesen fizető partnerek aránya, ezzel szemben a 100 főnél nagyobb vállalkozások között átlagosan csak 30% azon cégek aránya, amelyeknek több alkalommal határidő után fizettek. Más a helyzet azonban a késedelmesen befolyó összeg esetében: a kicsik körében 40%-ot, a 100 főnél nagyobbak körében viszont 48%-ot tesz ki a teljes értékesítésből a késedelmesen befolyó összeg (lásd az 5.1.4. és az 5.1.5. ábrát).

5.1.4. ábra: KKV Körkép: A késedelmesen fizető partnerek aránya a cégek mérete szerint, 2007. január - 2010. január



5.1.5. ábra: KKV Körkép: A késedelmesen befolyó összeg aránya a teljes értékesítésen belül a cégek mérete szerint, 2007. január - 2010. január



5.2. Lánctartozás

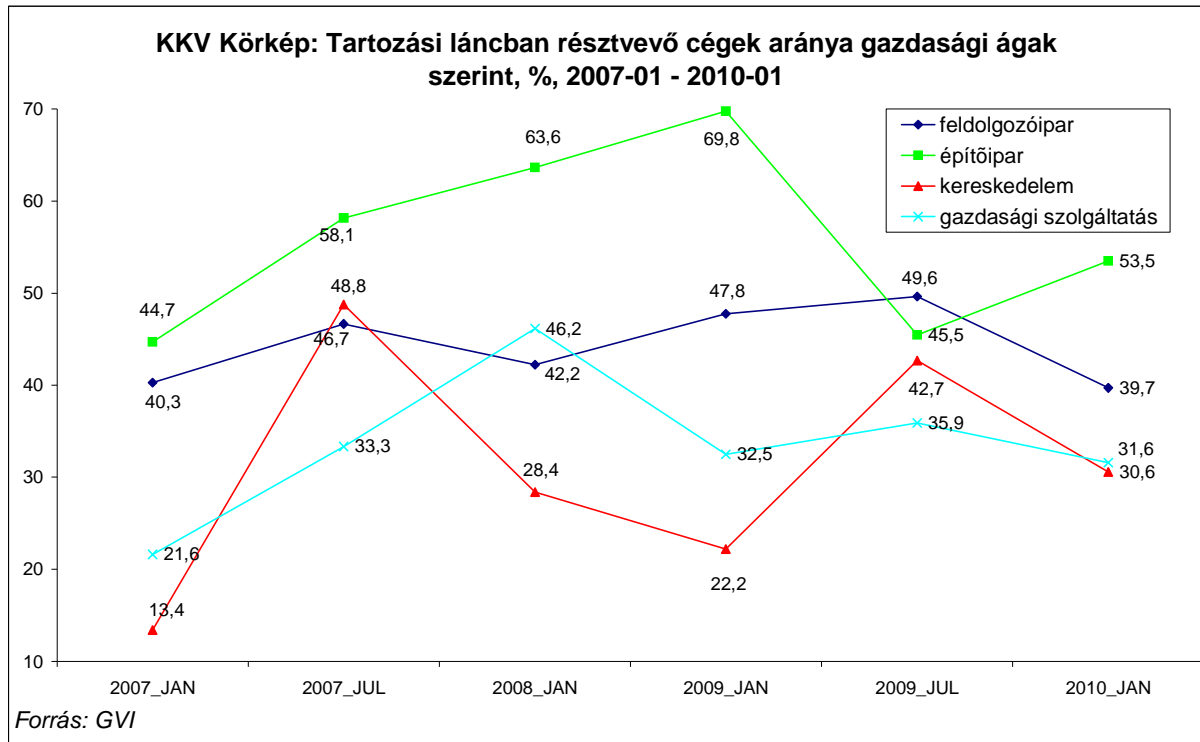
A késedelmes fizetés egyik kézenfekvő oka a lánctartozás. Ezt a tartozási láncban résztvevő cégek arányával tudjuk megragadni, vagyis azon vállalatok arányával, amelyekkel az elmúlt 6 hónap során előfordult, hogy azért nem tudtak fizetni szállítóiknak, mert nekik sem fizettek vevőik időben.

Az eredmények szerint némileg visszaszorult az elmúlt félévben tartozási láncba került cégek aránya: a cégek 38%-a fizetett késedelmesen azért, mert neki sem fizettek időben (tavaly januárban 42%, júliusban pedig 46% volt ez az arány).

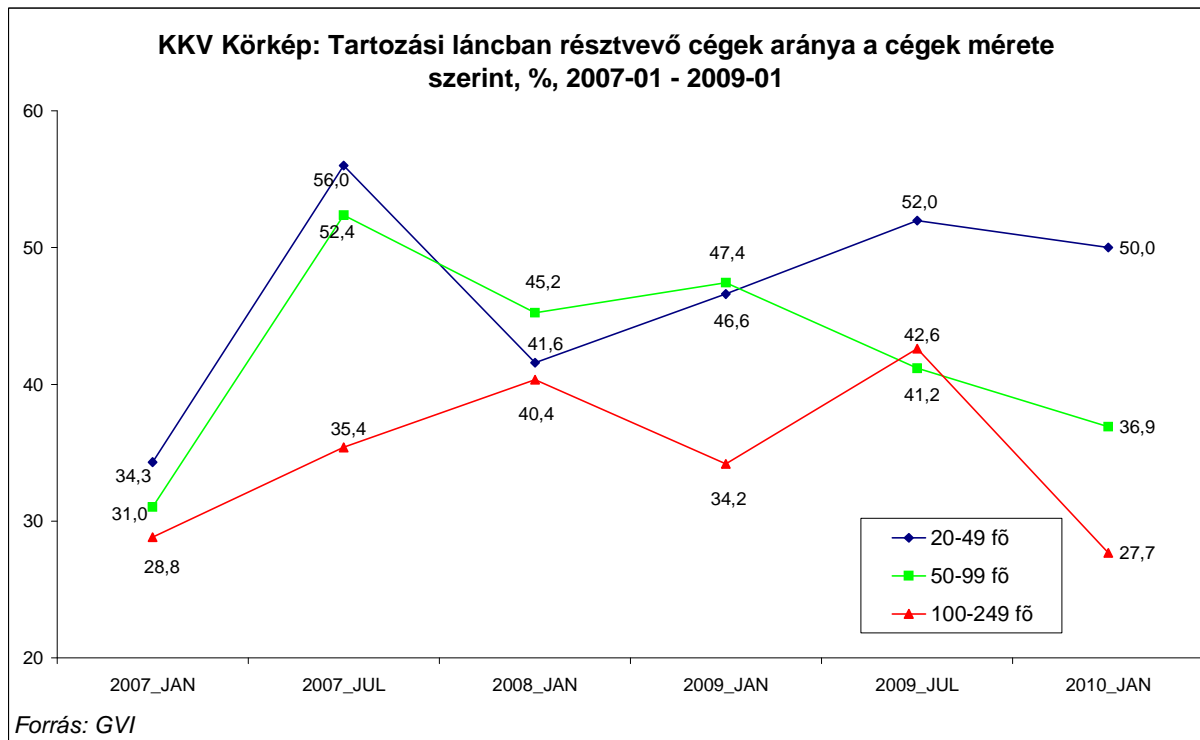
A késedelmes fizetés mellett a lánctartozás is az építőipari vállalatokat sújtja a leggyakrabban, valamint ebben a szektorban nőtt egyedül a tartozási láncba kerülő cégek aránya: 54%-uk vett részt a tartozási láncban az elmúlt félév során, míg tavaly júliusban csupán 46% volt ez az arány. A tartozási láncba került cégek aránya a feldolgozóiparban csak 40%, a gazdasági szolgáltatások területén 32%, a kereskedelemben pedig mindössze 31% (lásd az 5.2.1. ábrát).

A tartozási láncban nagyobb arányban találunk kisebb vállalkozásokat, mint nagyobbakat: az 50 fő alatti cégek fele, a 100 főnél többet foglalkoztatóknak viszont csak kevesebb mint egyharmada fizetett késedelmesen azért, mert neki sem fizettek időben (lásd az 5.2.2. ábrát).

5.2.1. ábra: Tartozási láncban résztvevő cégek aránya gazdasági ágak szerint, 2007-01 - 2010-01



5.2.2. ábra: Tartozási láncban résztvevő cégek aránya a cégek mérete szerint, 2007-01 - 2010-01

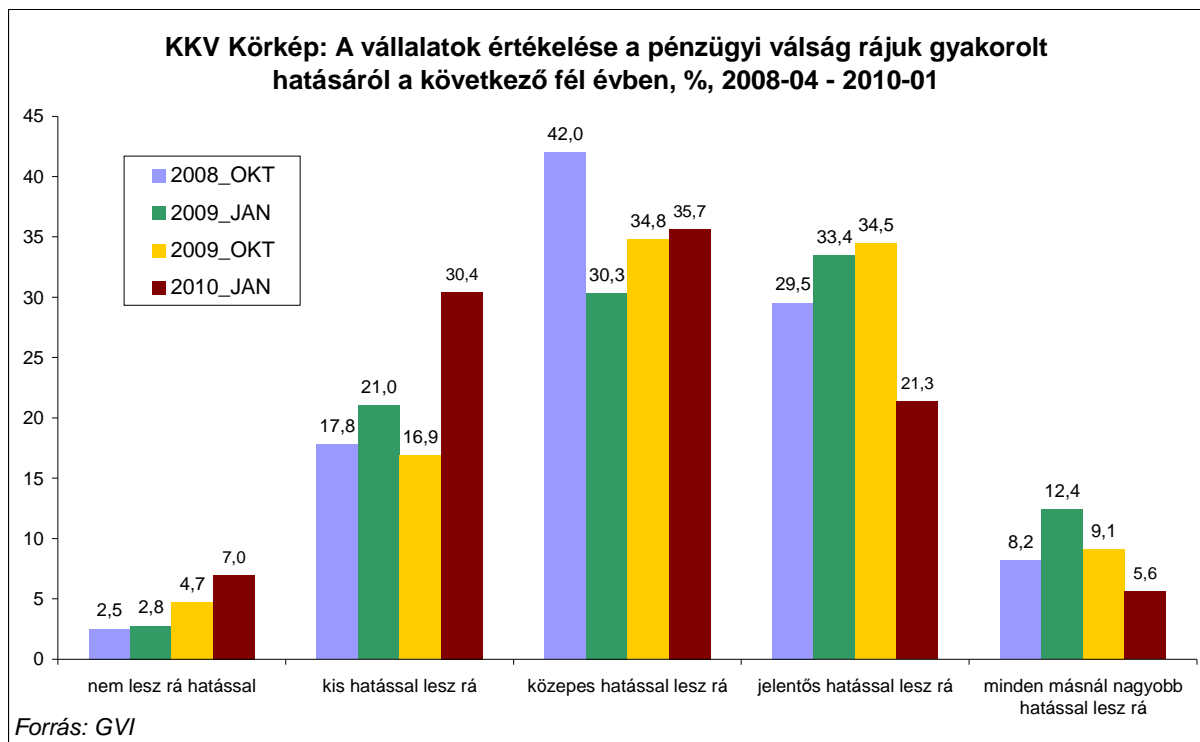


6. A gazdasági válság várható hatása

A 2008. októberi felvételünkben egy kérdés erejéig a gazdasági válság vállalatokra gyakorolt hatását is megvizsgáltuk. Azt kérdeztük a cégvezetőktől, hogy „Hogyan értékeli, a nemzetközi pénzügyi és gazdasági válság mennyire fog hatni a következő fél évben az Ön cége üzleti helyzetére?”. Tavaly január és október után mostani felmérésünkben is megismételtük a kérdést.

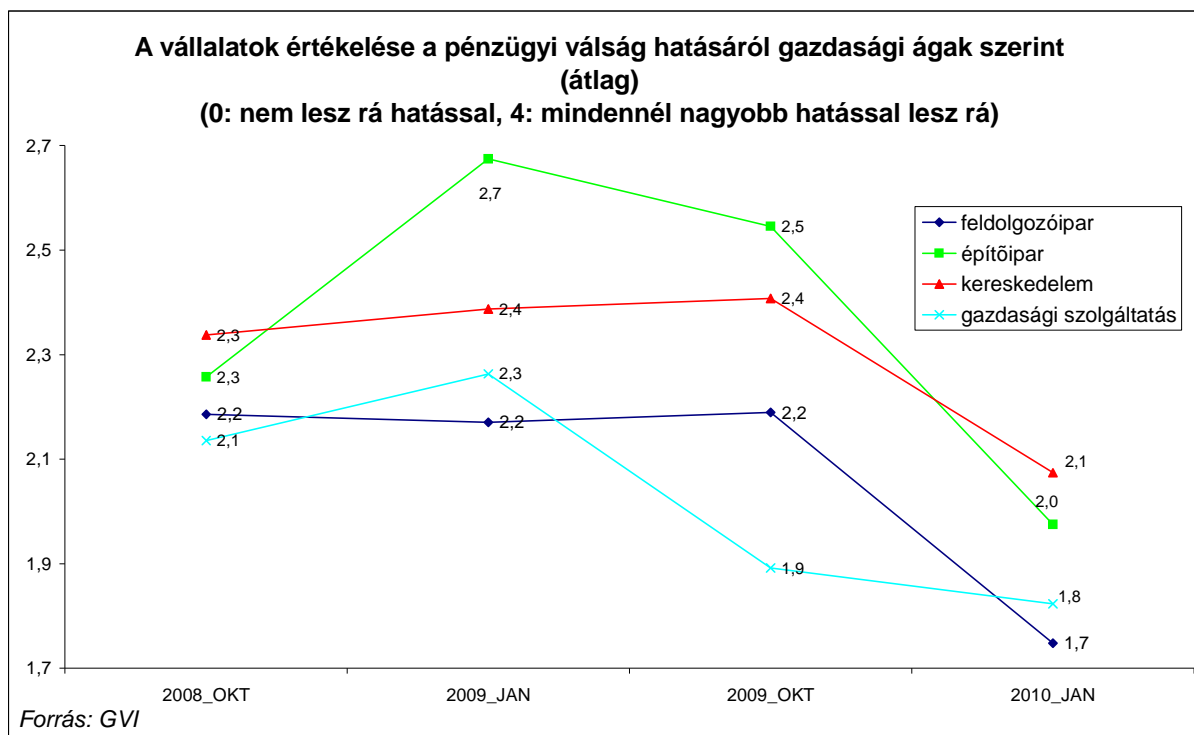
Amint azt a makroadatokat, valamint a kkv-k konjunktúramutatói kapcsán már említettük, a magyar gazdaság - és ezen belül a kkv-szektor – visszaesése jelentősen lelassult. Ez a válságot közvetlenül vizsgáló kérdésre adott válaszokban is megnyilvánul, ugyanis 2010 januárjában már csak a cégvezetők 27%-a gondolta úgy, hogy jelentős, vagy minden másnál jelentősebb hatással lesz ez a cég helyzetére, ami 17 százalékponttal alacsonyabb arány, mint három hónappal korábban. Legtöbben úgy vélik, hogy a válság közepes hatással lesz vállalkozásukra a következő fél évben, ők a válaszadók 36%-a (lásd a 6.1. ábrát).

6.1. ábra: A válság hatása az üzleti helyzetre a következő félévben, 2008. október - 2010. január

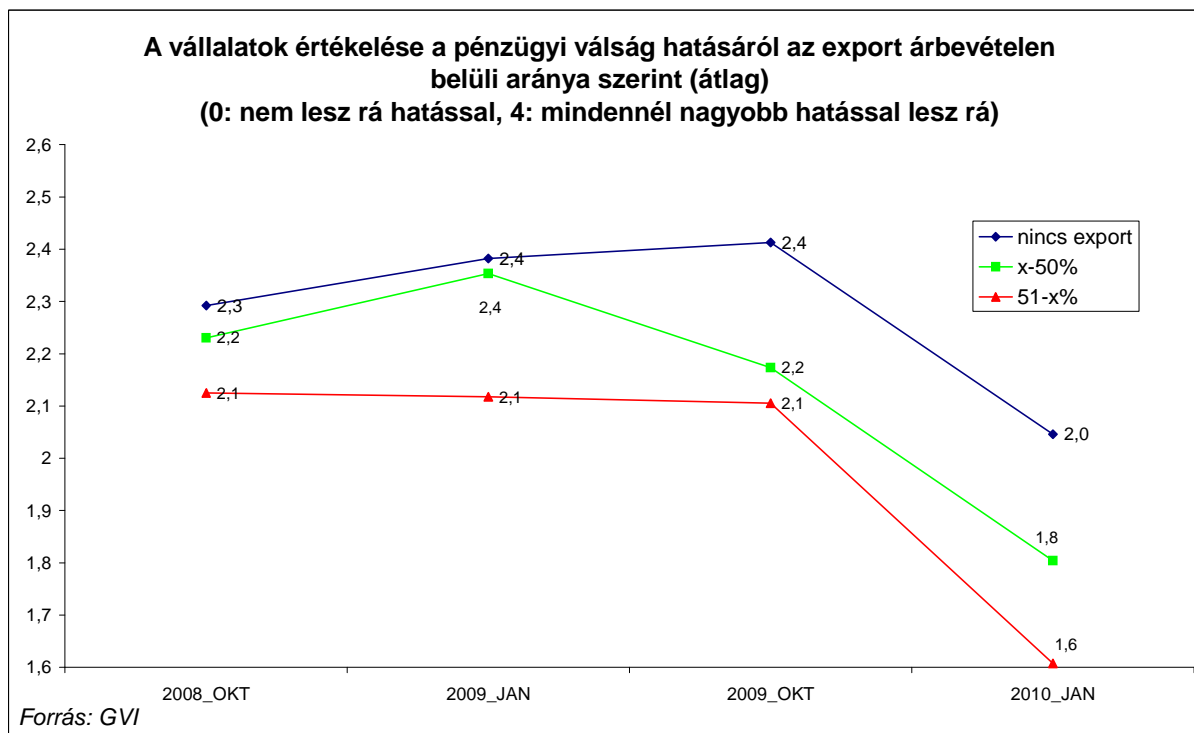


A válság hatásának mérséklődése minden cégcsoportban megfigyelhető, de kategóriánként eltéréseket tapasztalhatunk. A gazdasági ágak tekintetében az látszik, hogy a válság a legnagyobb hatással az építőipari és a kereskedelem területén működő cégekre lesz (lásd a 6.2. ábra). A cégek mérete szerint az tapasztalható, hogy a nagyobb cégeket kevésbé fogja érinteni a válság a következő félév során (lásd 6.3. ábra).

6.2. ábra: A válság hatása az üzleti helyzetre a következő félévben gazdasági ágak szerint, 2008. október - 2010. január



6.3. ábra: A válság hatása az üzleti helyzetre a következő félévben a cégek mérete szerint, 2008. október - 2010. január



Táblázatok, ábrák

1. táblázat: A kis- és közepes cégek száma 2003-ban létszámcsoportok és gazdasági ágak szerint

	Feldolgozóipar (15-37)	Építőipar (45)	Kereskedelem (50-52)	Gazdasági szolgáltatások (70-74)	Összesen
20-49 fő	2897	1073	2008	293	6271
50-99 fő	1071	254	502	73	1900
100-249 fő	776	106	270	30	1182
Összesen	4744	1433	2780	396	9353

Forrás: KSH

2. táblázat: A cégek tervezett mintabeli száma létszámcsoportok és gazdasági ágak szerint, 2003-ban

	Feldolgozóipar (15-37)	Építőipar (45)	Kereskedelem (50-52)	Gazdasági szolgáltatások (70-74)	Összesen	Létszám – 2003 (fő)	Arányok
20-49 fő	46	15	28	13	102	265,0	0,34
50-99 fő	39	12	23	11	85	219,7	0,28
100-249 fő	50	17	31	15	113	293,8	0,38
összesen	136	44	81	39	300	778,5	1,00
GDP – 2003 (mrd Ft)	925,5	299,4	553,1	264,9	2042,9		
arányok	0,45	0,15	0,27	0,13	1,00		

Forrás: KSH

3. táblázat: A válaszadó cégek megoszlása létszámcsoportok és gazdasági ágak szerint, 2006. július – 2010. január

2006. július – 2010. január

	Feldolgozóipar (15-37)	Építőipar -45	Kereskedelem (50-52)	Gazdasági szolgáltatások (70-74)	Összesen
2006-3					
20-49 fő	15,30%	5,00%	9,30%	4,70%	34,20%
50-99 fő	12,60%	4,00%	7,60%	3,70%	27,90%
100-249 fő	16,90%	5,60%	10,30%	5,00%	37,90%
Összesen	44,90%	14,60%	27,20%	13,30%	100,00% N=301
2006-4(*)					
20-49 fő	15,50%	4,90%	9,20%	4,30%	33,90%
50-99 fő	12,80%	4,30%	7,60%	3,60%	28,30%
100-249 fő	17,10%	5,60%	10,20%	4,90%	37,80%
Összesen	45,40%	14,80%	27,00%	12,80%	100,00% N=304
2007-1					
20-49 fő	15,00%	5,30%	9,30%	4,30%	33,90%
50-99 fő	12,60%	4,30%	7,60%	4,30%	28,90%
100-249 fő	16,90%	6,00%	10,30%	4,00%	37,20%
Összesen	44,50%	15,60%	27,20%	12,60%	100,00% N=301
2007-2					
20-49 fő	15,20%	5,00%	9,30%	4,30%	33,80%
50-99 fő	12,60%	4,00%	7,60%	3,60%	27,80%
100-249 fő	16,90%	5,60%	10,30%	5,60%	38,40%
Összesen	44,70%	14,60%	27,20%	13,60%	100,00% N=302
2007-3					
20-49 fő	15,30%	5,00%	9,30%	4,30%	34,00%
50-99 fő	12,70%	4,00%	7,70%	3,70%	28,00%
100-249 fő	17,00%	5,70%	10,30%	5,00%	38,00%
Összesen	45,00%	14,70%	27,30%	13,00%	100,00% N=300
2007-4					
20-49 fő	15,00%	5,00%	9,60%	4,00%	33,60%
50-99 fő	13,00%	4,00%	7,60%	3,70%	28,20%
100-249 fő	16,90%	6,00%	10,30%	5,00%	38,20%
Összesen	44,90%	15,00%	27,60%	12,60%	100,00% N=301
2008-1					
20-49 fő	15,40%	5,00%	9,00%	4,30%	33,80%
50-99 fő	12,70%	4,00%	7,70%	3,70%	28,10%
100-249 fő	17,10%	5,70%	10,40%	5,00%	38,10%
Összesen	45,20%	14,70%	27,10%	13,00%	100,00% N=299

2008-2	Feldolgozóipar	Építőipar	Kereskedelem	Gazdasági szolgáltatások	Összesen
20-49 fő	15,30%	5,00%	9,30%	4,30%	34,00%
50-99 fő	12,70%	4,00%	7,70%	3,70%	28,00%
100-249 fő	17,00%	5,70%	10,30%	5,00%	38,00%
Összesen	45,00%	14,70%	27,30%	13,00%	100,00% N=300
<hr/>					
2008-3					
20-49 fő	15,30%	5,00%	9,30%	4,30%	34,00%
50-99 fő	12,70%	4,00%	7,70%	3,70%	28,00%
100-249 fő	17,00%	5,70%	10,30%	5,00%	38,00%
Összesen	45,00%	14,70%	27,30%	13,00%	100,00% N=300
<hr/>					
2008-4					
20-49 fő	15,30%	5,00%	9,30%	4,30%	34,00%
50-99 fő	12,70%	4,00%	7,70%	3,70%	28,00%
100-249 fő	17,00%	5,70%	10,30%	5,00%	38,00%
Összesen	45,00%	14,70%	27,30%	13,00%	100,00% N=300
<hr/>					
2009-1					
20-49 fő	15,30%	5,00%	9,30%	4,60%	34,00%
50-99 fő	12,00%	4,00%	7,60%	3,00%	27,00%
100-249 fő	17,60%	5,30%	10,30%	6,00%	39,00%
Összesen	44,90%	14,30%	27,20%	13,60%	100,00% N=301
<hr/>					
2009-2					
20-49 fő	15,30%	5,00%	9,30%	4,30%	34,00%
50-99 fő	12,70%	4,00%	7,70%	3,70%	28,00%
100-249 fő	17,00%	5,70%	10,30%	5,00%	38,00%
Összesen	45,00%	14,70%	27,30%	13,00%	100,00% N=300
<hr/>					
2009-3					
20-49 fő	15,10%	4,90%	9,50%	4,30%	33,90%
50-99 fő	12,80%	3,90%	7,60%	3,60%	28,00%
100-249 fő	17,40%	5,60%	10,20%	4,90%	38,20%
Összesen	45,40%	14,50%	27,30%	12,80%	100,00% N=304
<hr/>					
2009-4					
20-49 fő	15,38%	5,02%	9,36%	4,01%	33,78%
50-99 fő	12,71%	4,35%	7,36%	3,68%	28,09%
100-249 fő	16,72%	5,69%	10,70%	5,02%	38,13%
Összesen	44,82%	15,05%	27,42%	12,71%	100,00% N=299
<hr/>					
2010-1					
20-49 fő	15,51%	4,95%	10,23%	4,29%	34,98%
50-99 fő	12,54%	3,96%	7,59%	3,63%	27,72%
100-249 fő	16,83%	5,28%	10,23%	4,95%	37,29%
Összesen	44,88%	14,19%	28,05%	12,87%	100,00% N=303

*: *Súlyozott adatok*

4. táblázat: A megkérdezett KKV-k megoszlása a külföldi tulajdon aránya szerint
2005.01 – 2010.01

	,00 nincs külföldi tul.	,50 részben külföldi	1,00 tisztán külföldi tul.	Összesen
2005. január	77,3%	6,4%	16,4%	100,0%
2005. április	74,1%	7,7%	18,2%	100,0%
2005. július	77,1%	8,7%	14,2%	100,0%
2005. október	76,5%	6,4%	17,0%	100,0%
2006. január	77,3%	6,8%	15,9%	100,0%
2006. április	76,6%	7,8%	15,6%	100,0%
2006. július	77,7%	8,0%	14,3%	100,0%
2006. október (*)	72,9%	11,9%	15,2%	100,0%
2007. január	73,7%	11,3%	15,0%	100,0%
2007. április	75,7%	10,0%	14,3%	100,0%
2007. július	73,2%	8,4%	18,5%	100,0%
2007. október	76,1%	8,6%	15,3%	100,0%
2008. január	73,2%	10,4%	16,4%	100,0%
2008. április	72,3%	9,3%	18,3%	100,0%
2008. július	76,7%	7,3%	16,0%	100,0%
2008. október	72,7%	6,7%	20,5%	100,0%
2009. január	73,6%	10,4%	16,1%	100,0%
2009. április	68,8%	7,7%	23,5%	100,0%
2009. július	71,4%	11,0%	17,6%	100,0%
2009. október	72,0%	8,0%	20,0%	100,0%
2010. január	69,3%	10,2%	20,5%	100,0%

*: *Súlyozott adatok*

5. táblázat: A megkérdezett KKV-k megoszlása gazdasági ágak szerint
2005.01 – 2010.01

	1,00 feldolgozóipar	2,00 építőipar	3,00 kereskedelem	4,00 gazdasági szolgáltatás	Összesen
2005. január	45,2%	14,6%	27,2%	13,0%	100,0%
2005. április	44,7%	14,7%	27,7%	13,0%	100,0%
2005. július	44,6%	15,4%	26,9%	13,1%	100,0%
2005. október	44,4%	15,1%	27,3%	13,2%	100,0%
2006. január	44,5%	14,8%	27,4%	13,2%	100,0%
2006. április	44,2%	15,1%	27,2%	13,5%	100,0%
2006. július	44,9%	14,6%	27,2%	13,3%	100,0%
2006. október (*)	45,4%	14,8%	27,0%	12,8%	100,0%
2007. január	44,5%	15,6%	27,2%	12,6%	100,0%
2007. április	44,7%	14,6%	27,2%	13,6%	100,0%
2007. július	45,0%	14,7%	27,3%	13,0%	100,0%
2007. október	44,9%	15,0%	27,6%	12,6%	100,0%
2008. január	45,2%	14,7%	27,1%	13,0%	100,0%
2008. április	45,0%	14,7%	27,3%	13,0%	100,0%
2008. július	45,0%	14,7%	27,3%	13,0%	100,0%
2008. október	45,0%	14,7%	27,3%	13,0%	100,0%
2009. január	44,9%	14,3%	27,2%	13,6%	100,0%
2009. április	45,0%	14,7%	27,3%	13,0%	100,0%
2009. július	45,4%	14,5%	27,3%	12,8%	100,0%
2009. október	44,8%	15,1%	27,4%	12,7%	100,0%
2010. január	44,9%	14,2%	28,1%	12,9%	100,0%

*: *Súlyozott adatok*

6. táblázat: A megkérdezett KKV-k megoszlása az export árbevételen belüli aránya szerint, 2005.01 – 2010.01

	,00 nincs export	1,00 x – 50%	2,00 51-%	Összesen
2005. január	55,0%	32,9%	12,1%	100,0%
2005. április	56,2%	31,4%	12,4%	100,0%
2005. július	54,0%	33,1%	12,9%	100,0%
2005. október	59,5%	26,1%	14,4%	100,0%
2006. január	59,7%	25,2%	15,2%	100,0%
2006. április	55,9%	28,9%	15,1%	100,0%
2006. július	56,5%	26,4%	17,1%	100,0%
2006. október (*)	58,7%	30,3%	11,0%	100,0%
2007. január	51,9%	31,6%	16,5%	100,0%
2007. április	50,8%	29,2%	19,9%	100,0%
2007. július	52,5%	29,1%	18,4%	100,0%
2007. október	51,3%	30,0%	18,7%	100,0%
2008. január	48,2%	31,4%	20,4%	100,0%
2008. április	49,8%	34,8%	15,4%	100,0%
2008. július	51,5%	30,5%	18,0%	100,0%
2008. október	50,2%	31,9%	18,0%	100,0%
2009. január	46,8%	34,7%	18,5%	100,0%
2009. április	46,2%	33,8%	20,1%	100,0%
2009. július	49,0%	34,8%	16,2%	100,0%
2009. október	47,0%	33,6%	19,5%	100,0%
2010. január	46,5%	34,4%	19,1%	100,0%

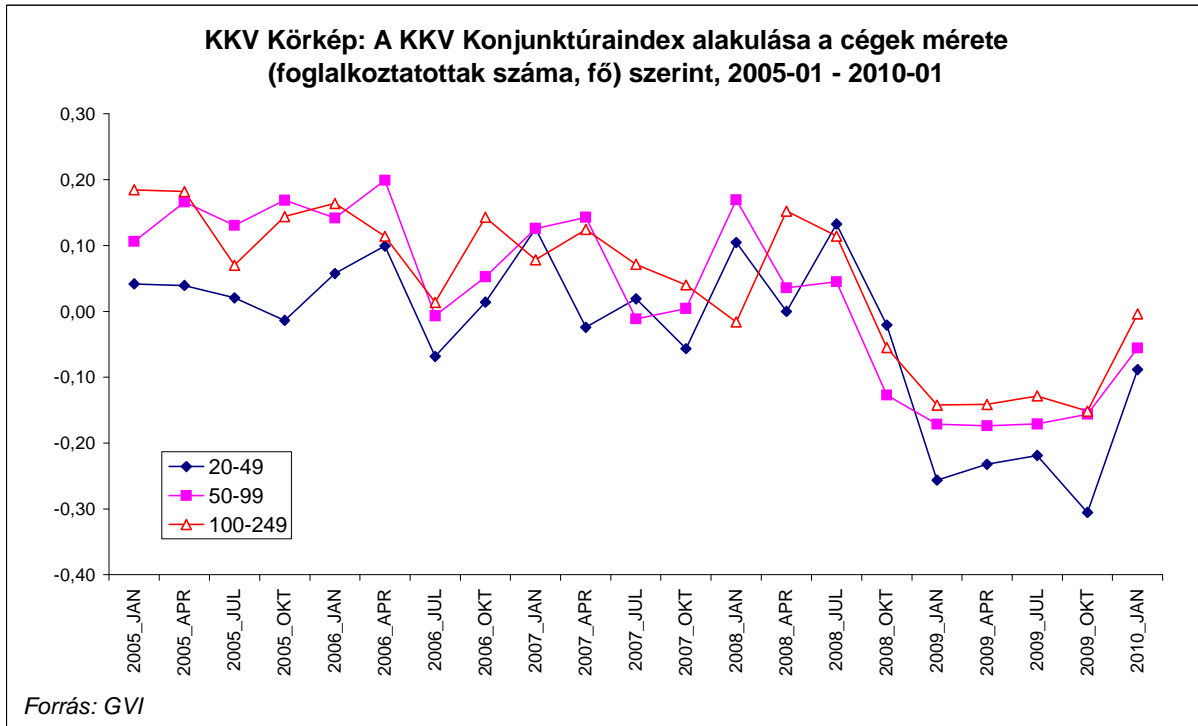
*: Súlyozott adatok

7. táblázat: A megkérdezett KKV-k megoszlása létszámkategóriák szerint 2005.01 – 2010.01

	1,00 20-49 fő	2,00 50-99 fő	3,00 100-249 fő	Összesen
2005. január	33,9%	28,2%	37,9%	100,0%
2005. április	34,3%	28,0%	37,7%	100,0%
2005. július	33,7%	28,2%	38,1%	100,0%
2005. október	34,4%	28,9%	36,7%	100,0%
2006. január	33,9%	28,4%	37,7%	100,0%
2006. április	34,0%	28,2%	37,8%	100,0%
2006. július	34,2%	27,9%	37,9%	100,0%
2006. október (*)	33,9%	28,3%	37,8%	100,0%
2007. január	33,9%	28,9%	37,2%	100,0%
2007. április	33,8%	27,8%	38,4%	100,0%
2007. július	34,0%	28,0%	38,0%	100,0%
2007. október	33,6%	28,2%	38,2%	100,0%
2008. január	33,8%	28,1%	38,1%	100,0%
2008. április	34,0%	28,0%	38,0%	100,0%
2008. július	34,0%	28,0%	38,0%	100,0%
2008. október	34,0%	28,0%	38,0%	100,0%
2009. január	34,2%	26,6%	39,2%	100,0%
2009. április	34,0%	28,0%	38,0%	100,0%
2009. július	33,9%	28,0%	38,2%	100,0%
2009. október	33,8%	28,1%	38,1%	100,0%
2010. január	35,0%	27,7%	37,3%	100,0%

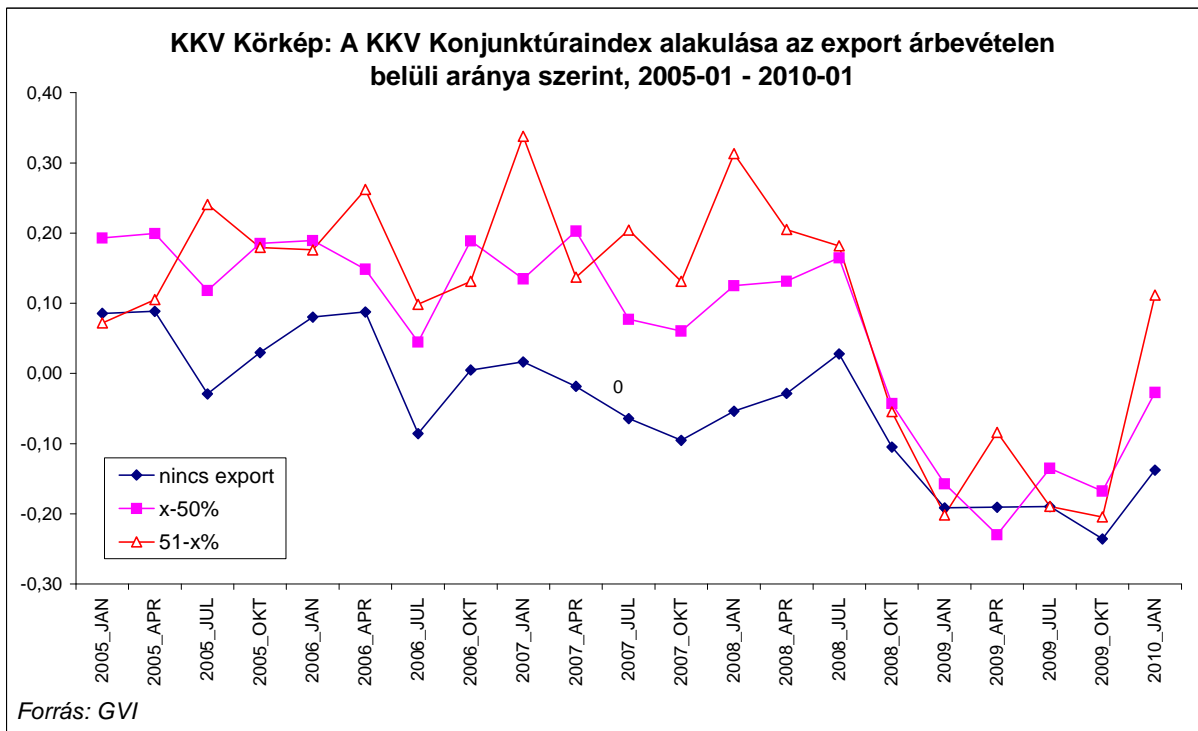
*: Súlyozott adatok

1. ábra: A KKV Konjunktúraindex alakulása a cégek nagysága szerint, 2005.01 - 2010.01



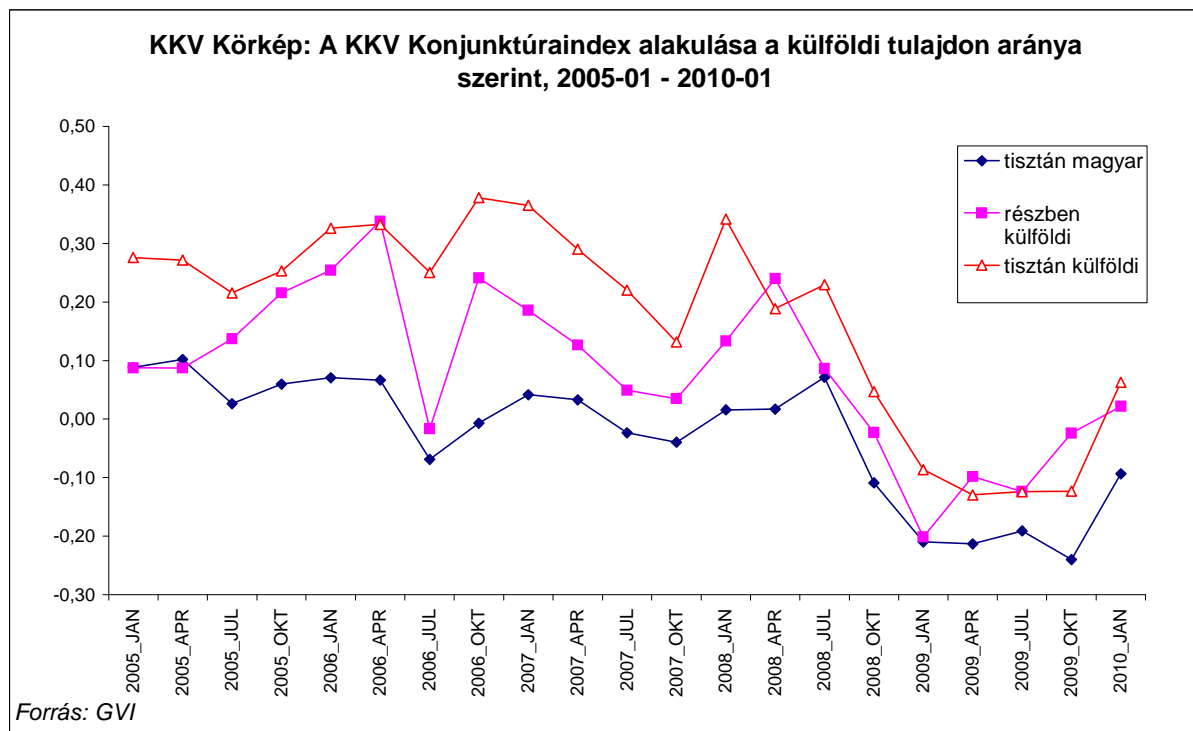
Megjegyzés: az ábra y tengelyén az értékek -1 és $+1$ közötti értékeket vehetnek fel. -1 -et akkor, ha minden cég alacsony, $+1$ -et akkor, ha minden cég magas szintről számol be.

2. ábra: A KKV Konjunktúraindex alakulása az export árbevételen belüli aránya szerint, 2005.01 - 2010.01



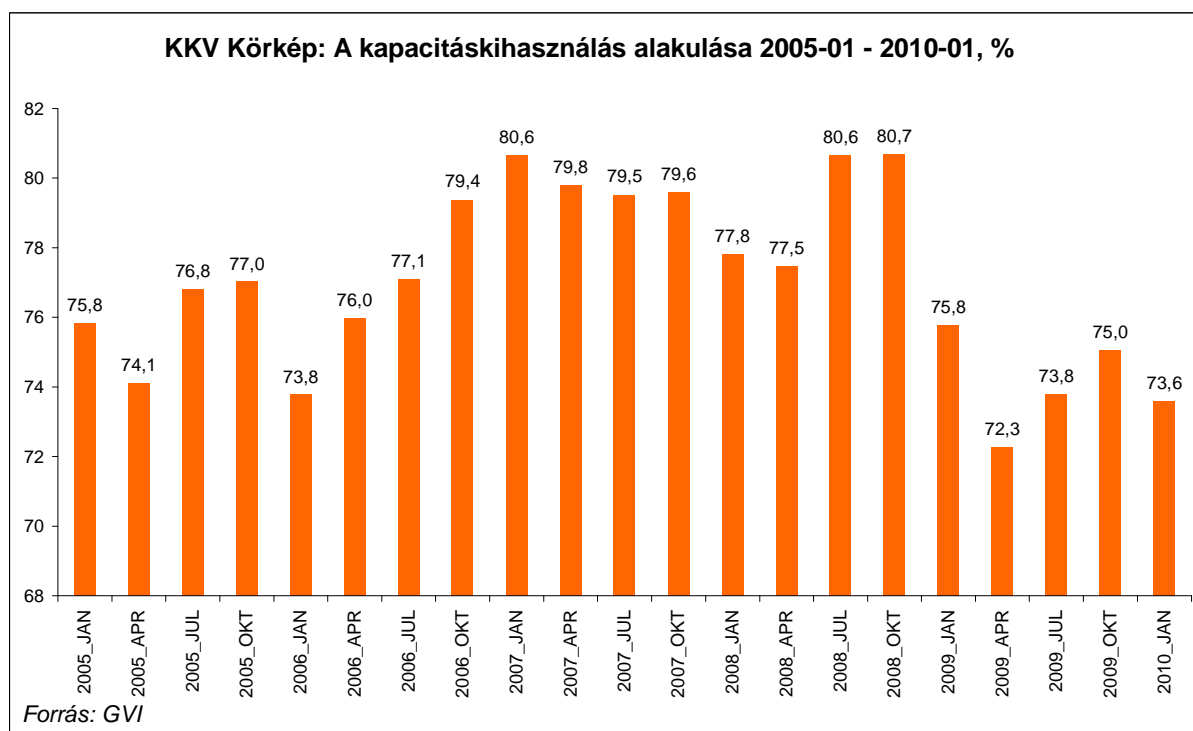
Megjegyzés: az ábra y tengelyén az értékek -1 és $+1$ közötti értékeket vehetnek fel. -1 -et akkor, ha minden cég alacsony, $+1$ -et akkor, ha minden cég magas szintről számol be.

3. ábra: A KKV Konjunktúra Index alakulása a külföldi tulajdon aránya szerint, 2005.01 – 2010.01

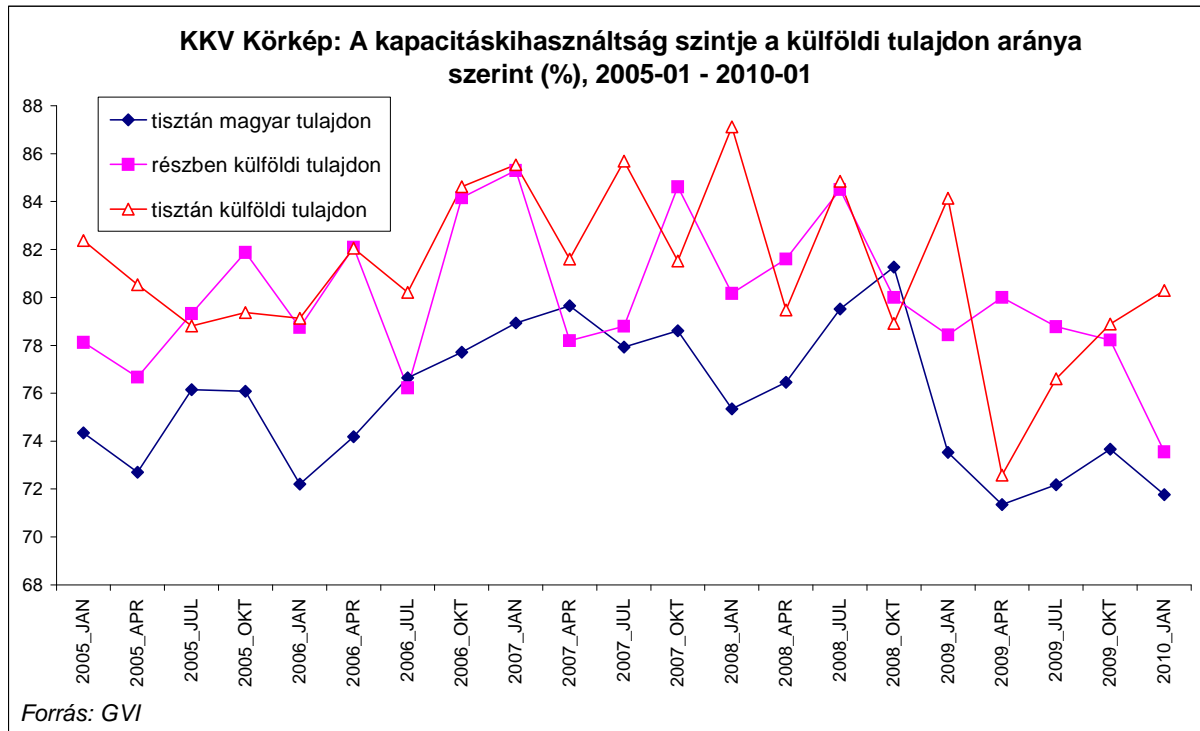


Megjegyzés: az ábra y tengelyén az értékek -1 és +1 közötti értékeket vehetnek fel. -1-et akkor, ha minden cég alacsony, +1-et akkor, ha minden cég magas szintről számol be.

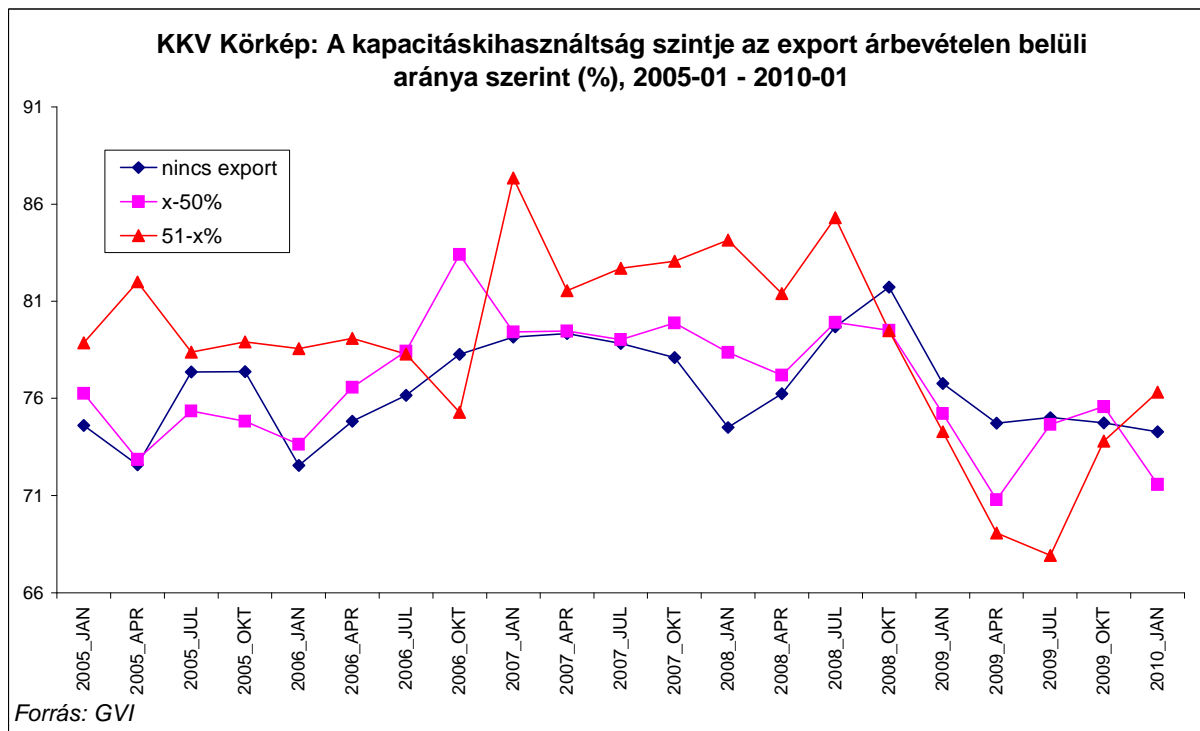
4. ábra: Az átlagos kapacitáskihasználás alakulása, 2005.01 – 2010.01



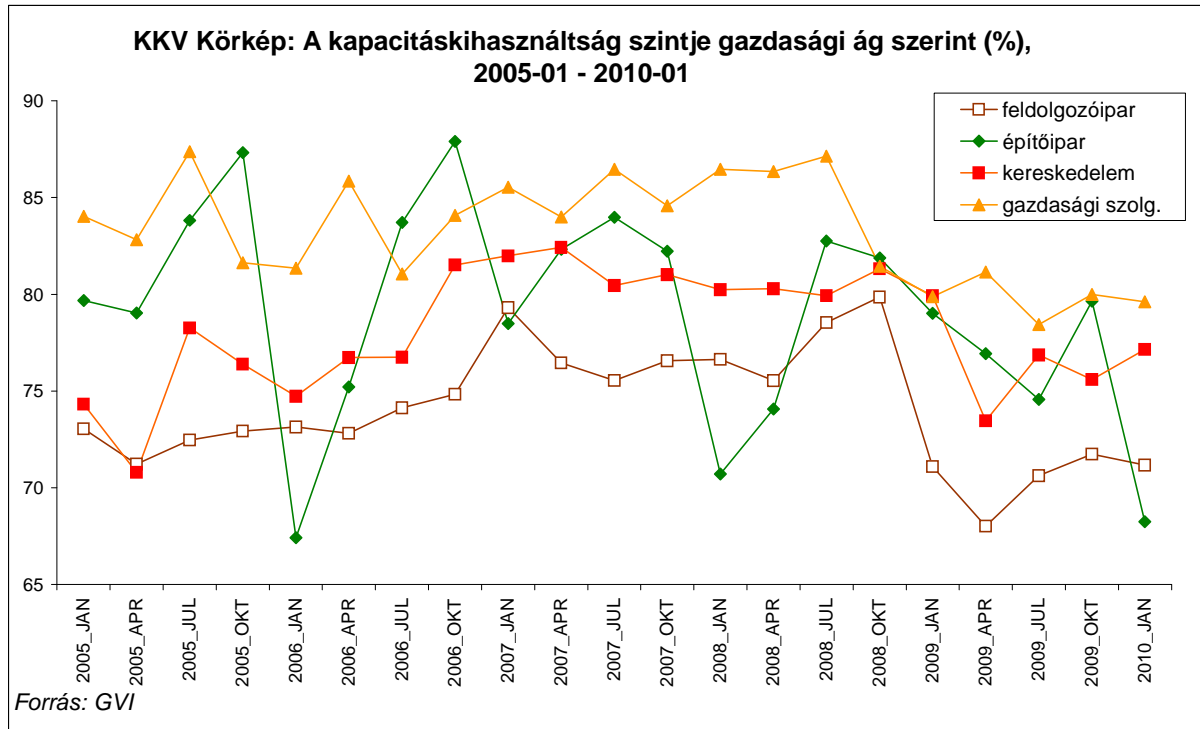
5. ábra: Az átlagos kapacitáskihasználás alakulása a külföldi tulajdon aránya szerint, 2005.01 – 2010.01



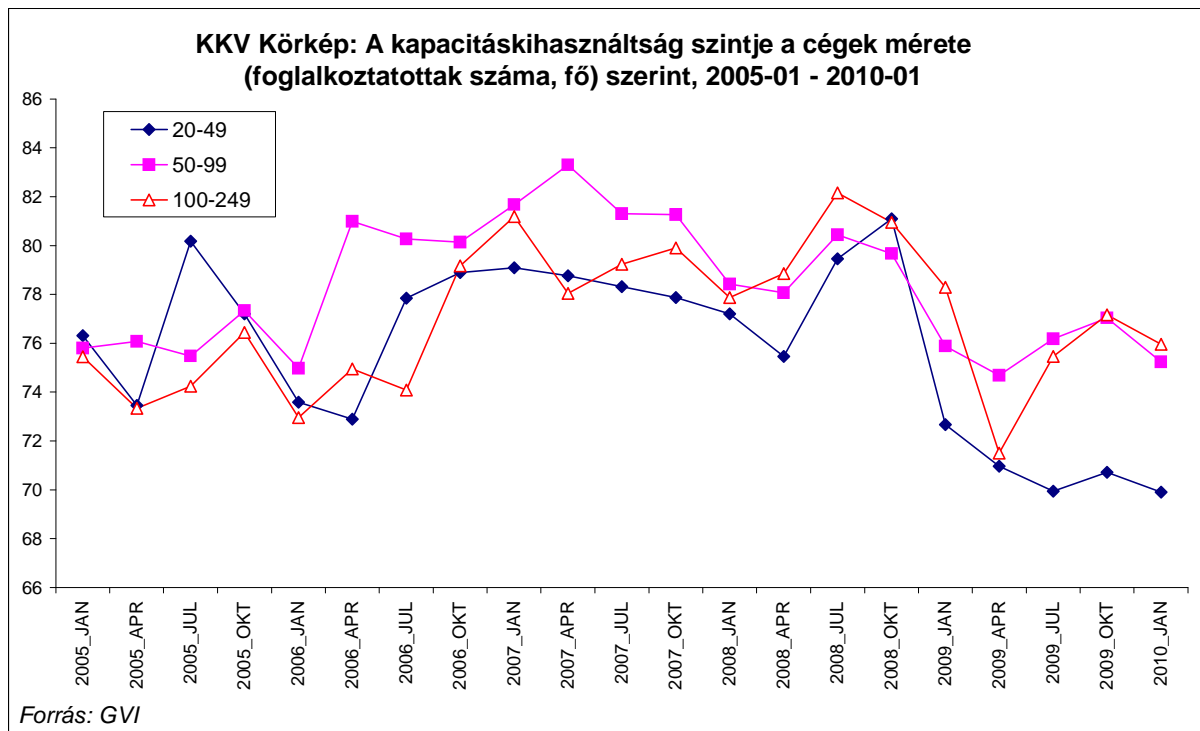
6. ábra: Az átlagos kapacitáskihasználás alakulása az export aránya szerint 2005.01 – 2010.01



7. ábra: Az átlagos kapacitáskihasználás gazdasági ágak szerint, 2005.01 – 2010.01

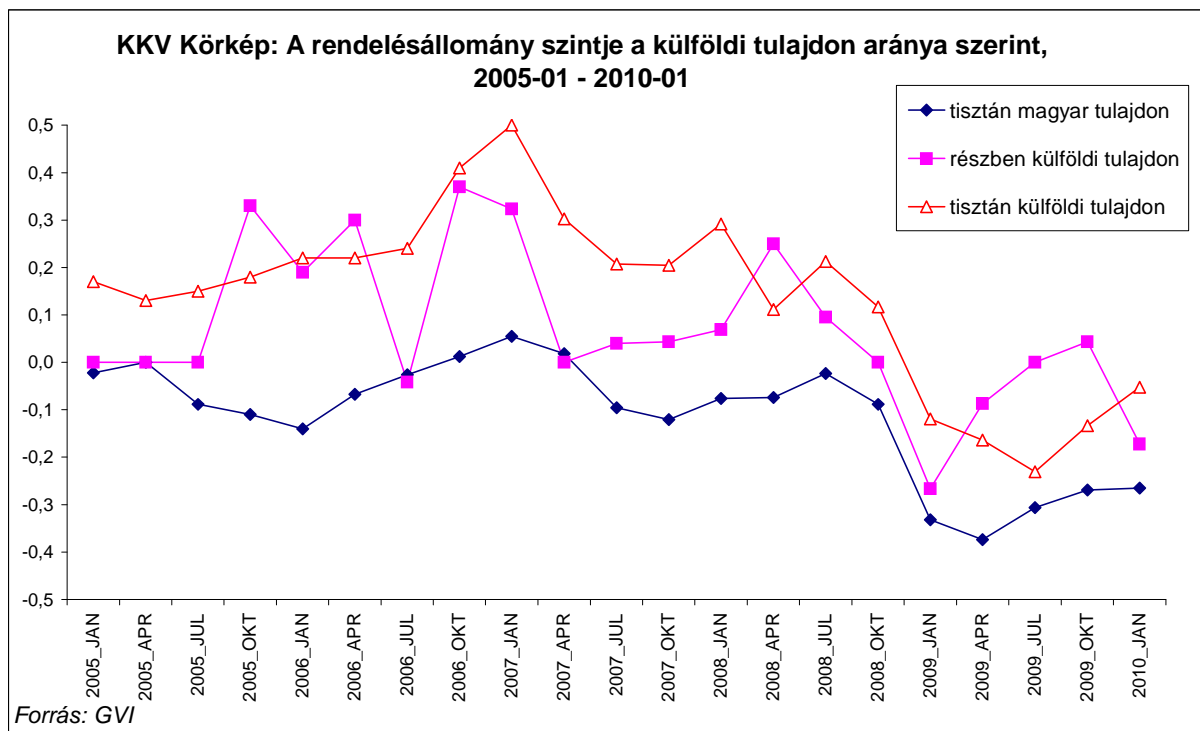


8. ábra: Az átlagos kapacitáskihasználás alakulása a cégek mérete szerint 2005.01 – 2010.01



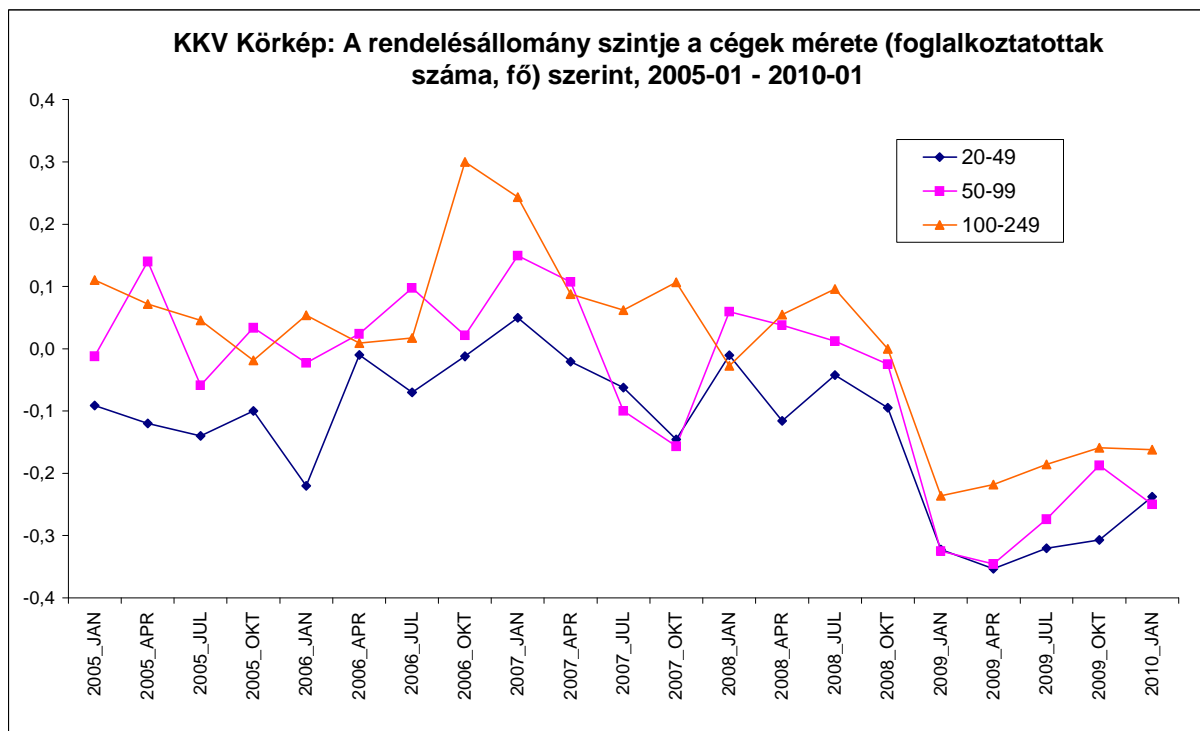
Megjegyzés: az ábra y tengelyén az értékek -1 és +1 közötti értékeket vehetnek fel. -1-et akkor, ha minden cég alacsony, +1-et akkor, ha minden cég magas szintről számol be.

9. ábra: A rendelésállomány alakulása a külföldi tulajdon aránya szerint, 2005.01 – 2010.01

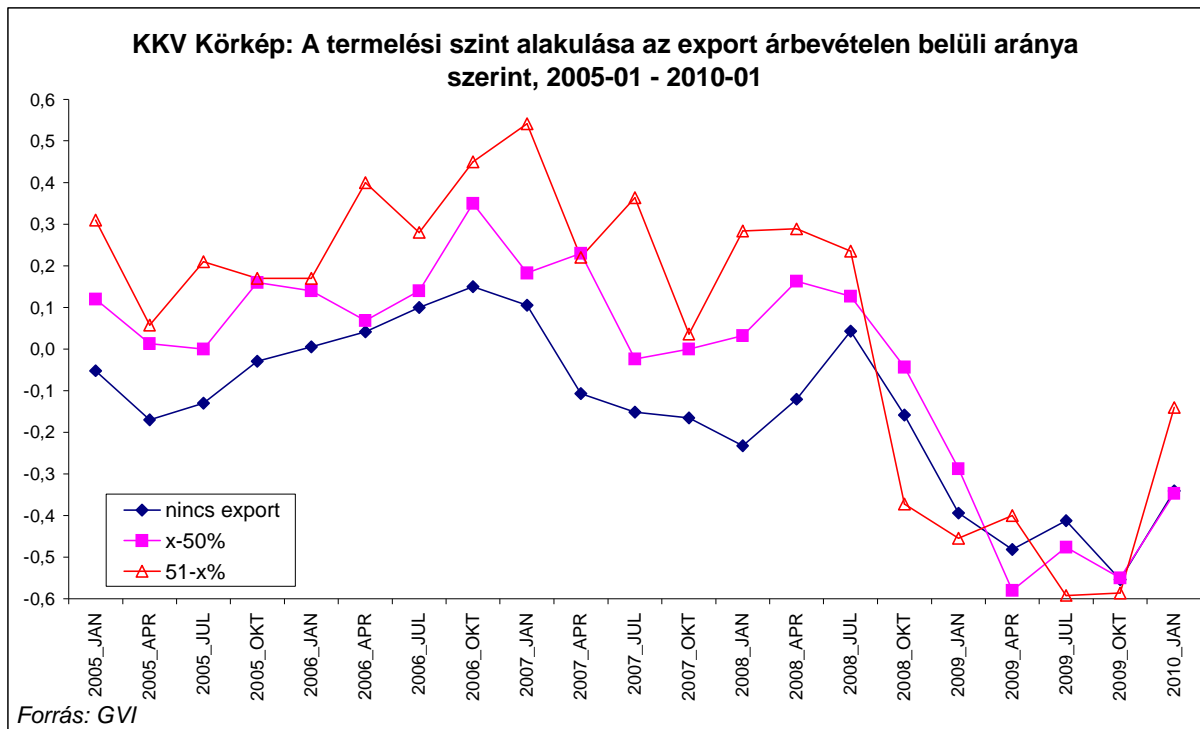


Megjegyzés: az ábra y tengelyén az értékek -1 és +1 közötti értékeket vehetnek fel. -1-et akkor, ha minden cég alacsony, +1-et akkor, ha minden cég magas szintről számol be.

10. ábra: A rendelésállomány alakulása a cégek mérete szerint 2005.01 – 2010.01

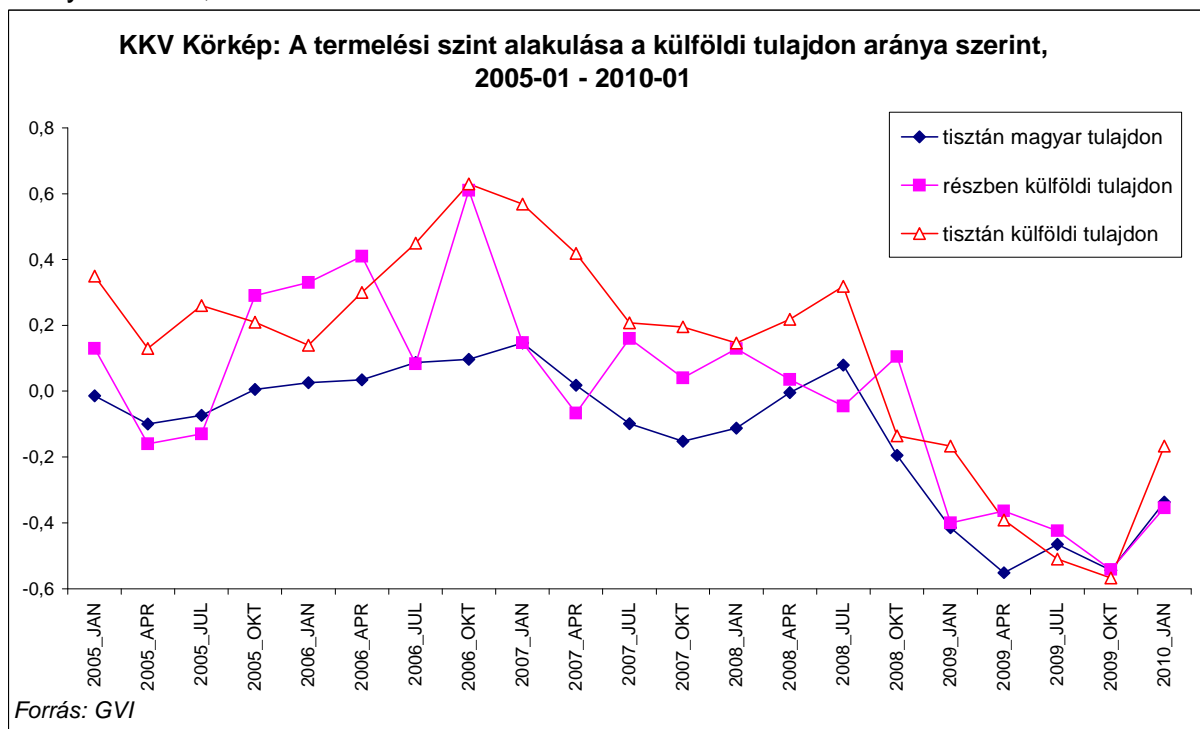


11. ábra: A termelési szint alakulása az elmúlt negyedévben az export részaránya szerint, 2005.01 – 2010.01



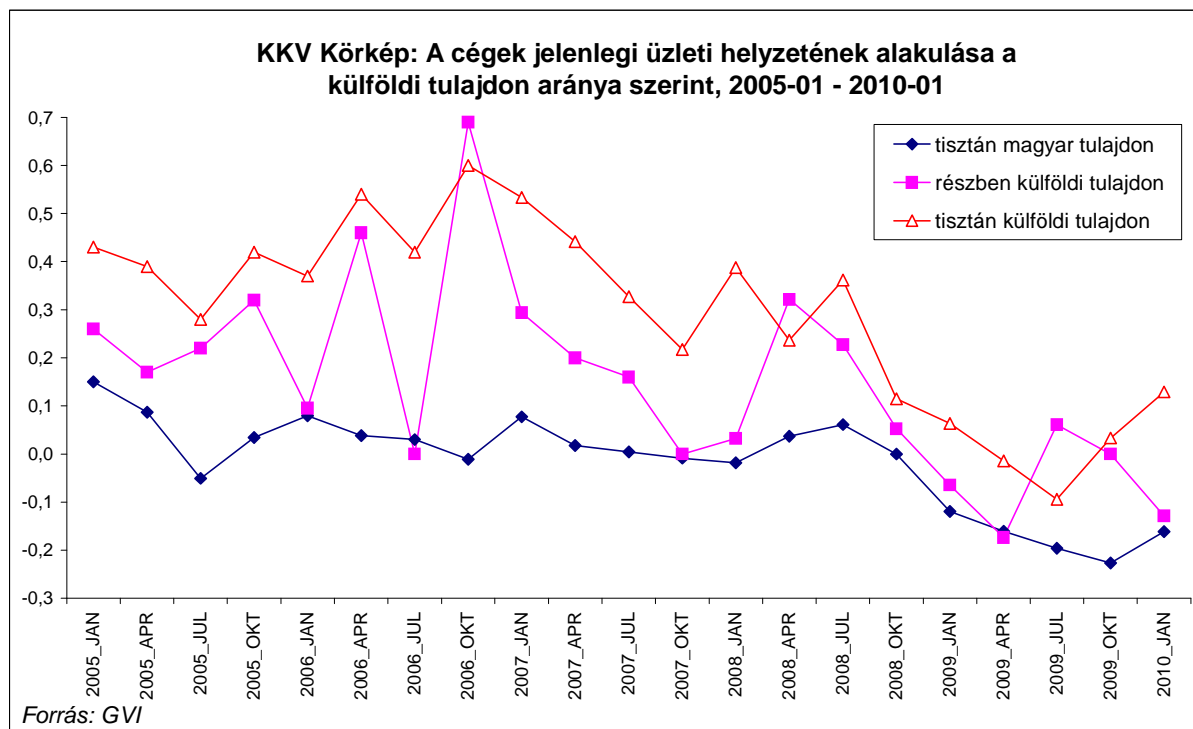
Megjegyzés: az ábra y tengelyén az értékek -1 és +1 közötti értékeket vehetnek fel. -1-et akkor, ha minden cég alacsony, +1-et akkor, ha minden cég magas szintről számol be.

12. ábra: A termelési szint alakulása az elmúlt negyedévben a külföldi tulajdon aránya szerint, 2005.01 - 2010.01



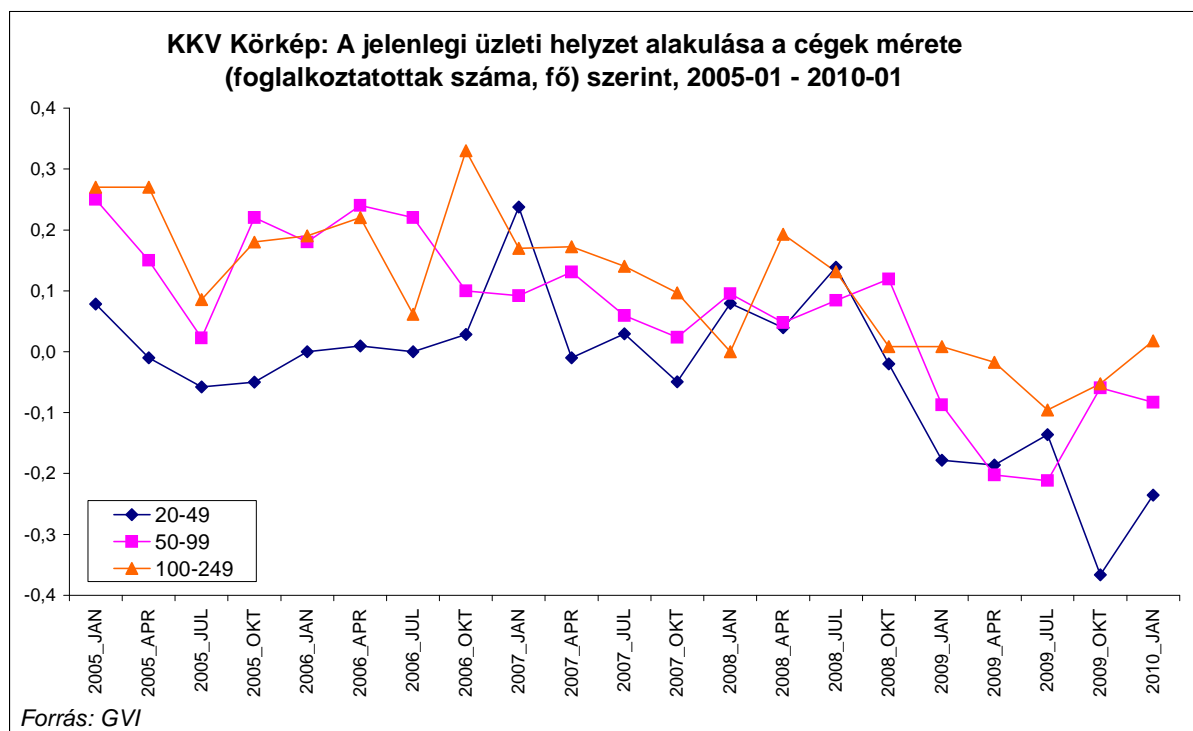
Megjegyzés: az ábra y tengelyén az értékek -1 és +1 közötti értékeket vehetnek fel. -1-et akkor, ha minden cég 'alacsony', +1-et akkor, ha minden cég 'magas' szintről számol be.

13. ábra: A jelenlegi üzleti helyzet alakulása a külföldi tulajdon aránya szerint, 2005.1 - 2010.01



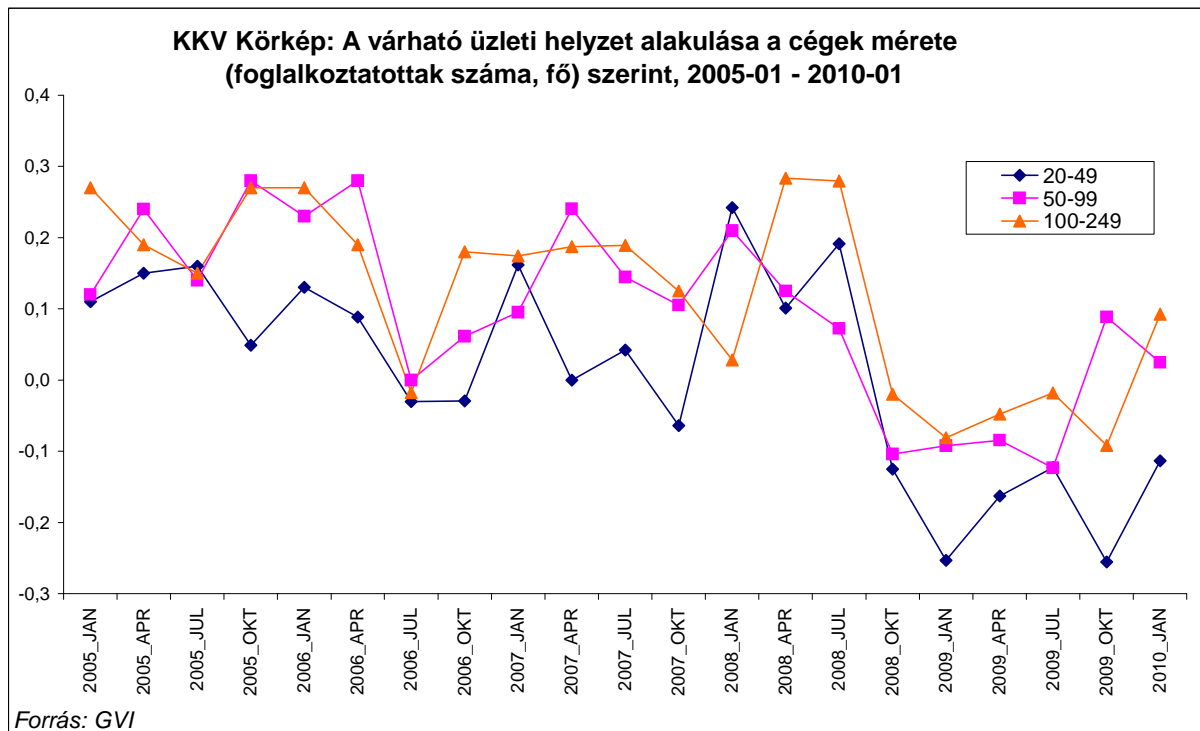
Megjegyzés: az ábra y tengelyén az értékek -1 és +1 közötti értékeket vehetnek fel. -1-et akkor, ha minden cég romlásról, +1-et akkor, ha minden cég javulásról ad számot.

14. ábra: A jelenlegi üzleti helyzet alakulása a cég nagysága szerint 2005.01 - 2010.01



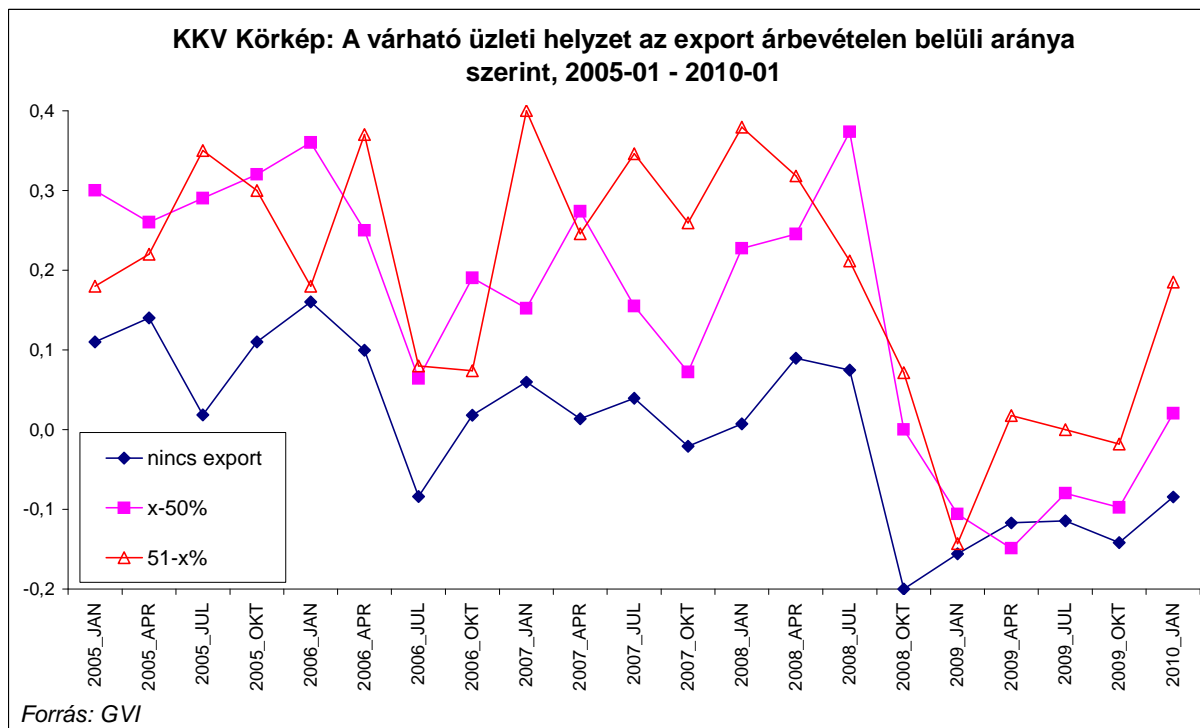
Megjegyzés: az ábra y tengelyén az értékek -1 és +1 közötti értékeket vehetnek fel. -1-et akkor, ha minden cég romlásról, +1-et akkor, ha minden cég javulásról ad számot.

15. ábra: A várható üzleti helyzet alakulása a cégek nagysága szerint, 2005.01 - 2010.01



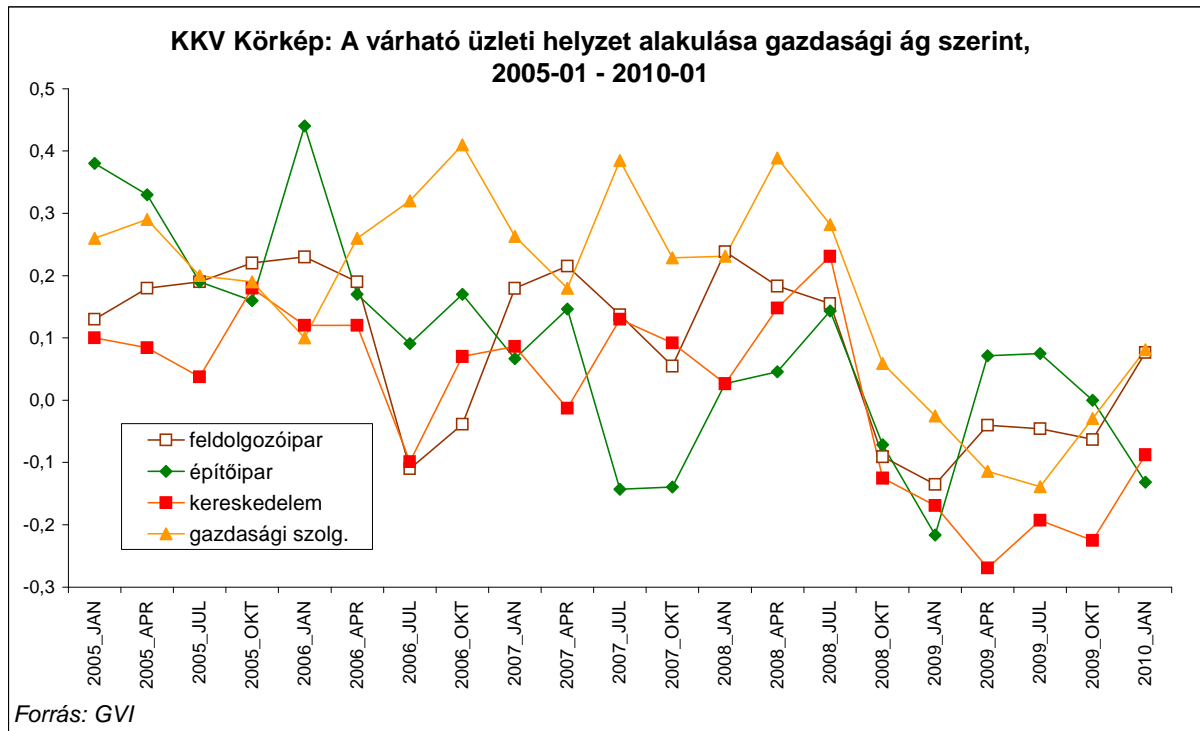
Megjegyzés: az ábra y tengelyén az értékek -1 és $+1$ közötti értékeket vehetnek fel. -1 -et akkor, ha minden cég romlásról, $+1$ -et akkor, ha minden cég javulásról ad számot.

16. ábra: A várható üzleti helyzet alakulása az export részaránya szerint 2005.01 - 2010.01



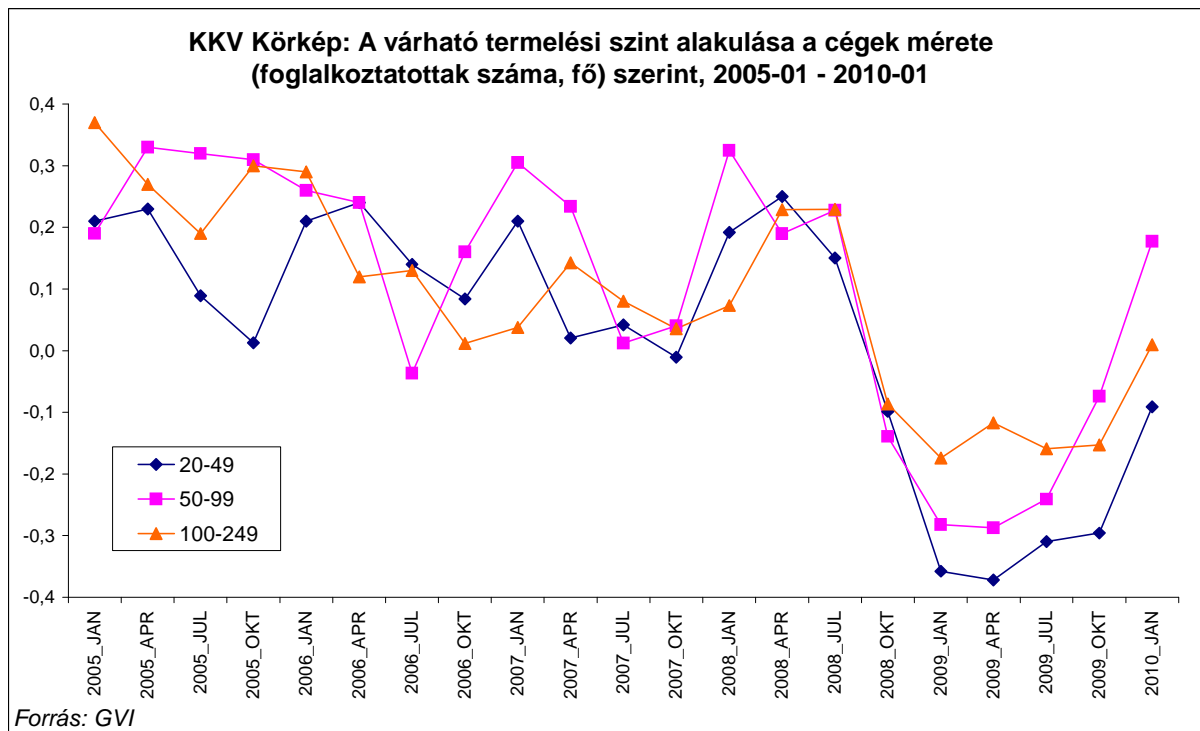
Megjegyzés: az ábra y tengelyén az értékek -1 és $+1$ közötti értékeket vehetnek fel. -1 -et akkor, ha minden cég romlásról, $+1$ -et akkor, ha minden cég javulásról ad számot.

17. ábra: A várható üzleti helyzet alakulása gazdasági ágak szerint, 2005.01 - 2010.01



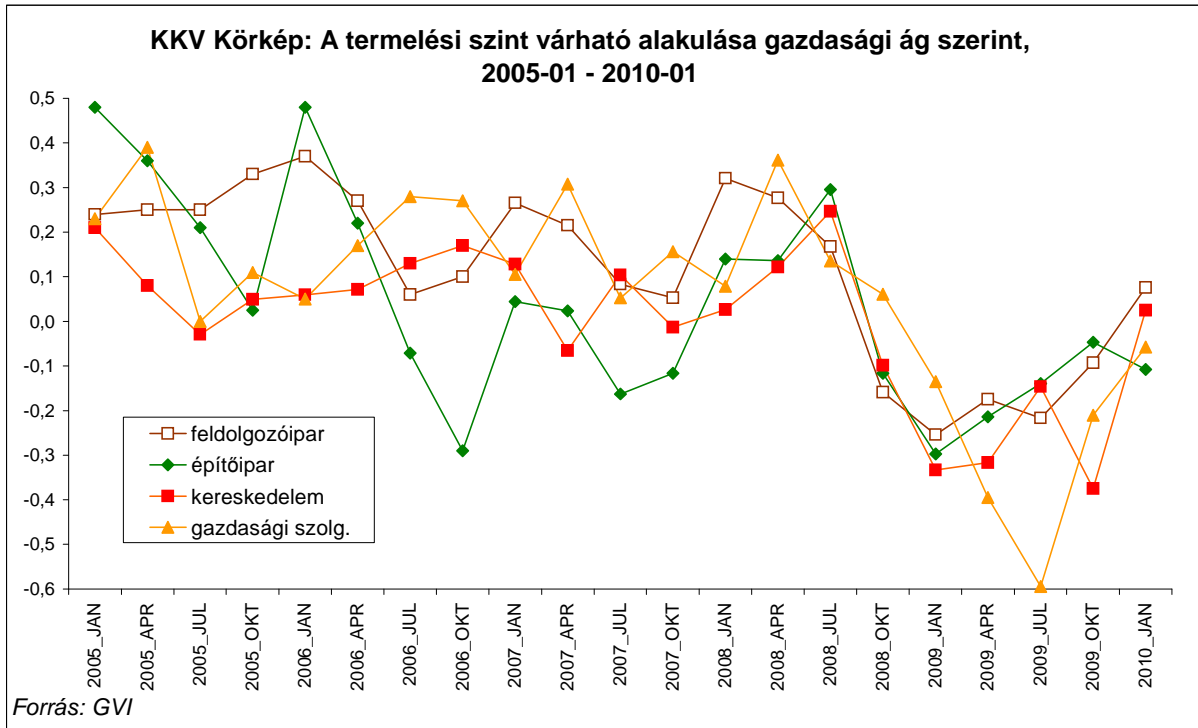
Megjegyzés: az ábra y tengelyén az értékek -1 és +1 közötti értékeket vehetnek fel. -1-et akkor, ha minden cég romlásról, +1-et akkor, ha minden cég javulásról ad számot.

18. ábra: A várható termelési szint alakulása a cégek nagysága szerint, 2005.01 - 2010.01



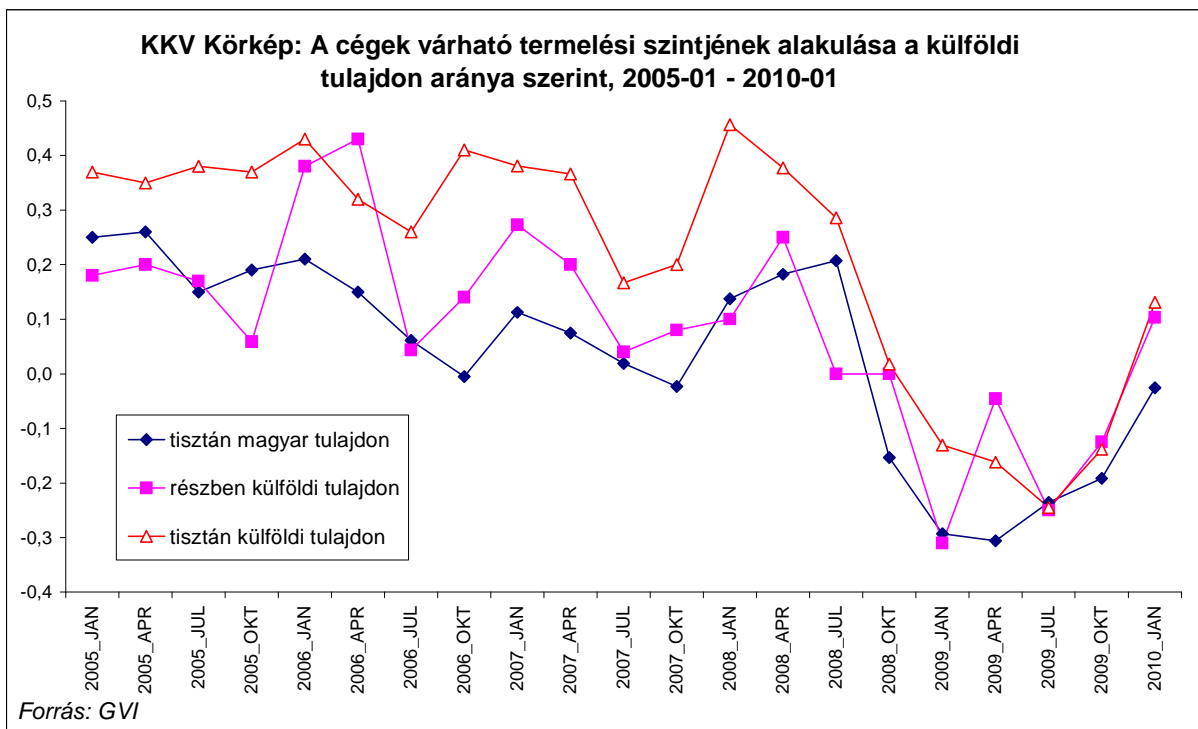
Megjegyzés: az ábra y tengelyén az értékek -1 és +1 közötti értékeket vehetnek fel. -1-et akkor, ha minden cég romlásról, +1-et akkor, ha minden cég javulásról ad számot.

19. ábra: A várható termelési szint alakulása gazdasági ágak szerint, 2005.01 – 2010.01



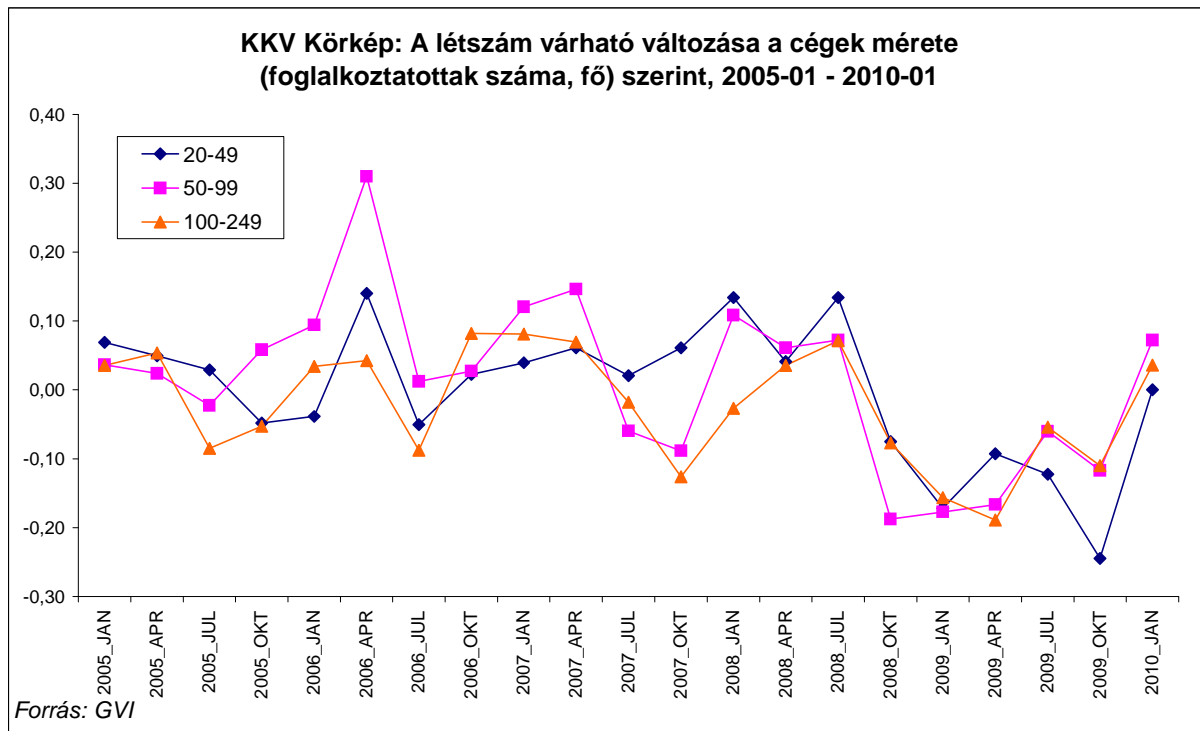
Megjegyzés: az ábra y tengelyén az értékek -1 és +1 közötti értékeket vehetnek fel. -1-et akkor, ha minden cég romlásról, +1-et akkor, ha minden cég javulásról ad számot.

20. ábra: A várható termelési szint alakulása a külföldi tulajdon aránya szerint, 2005.01 - 2010.01



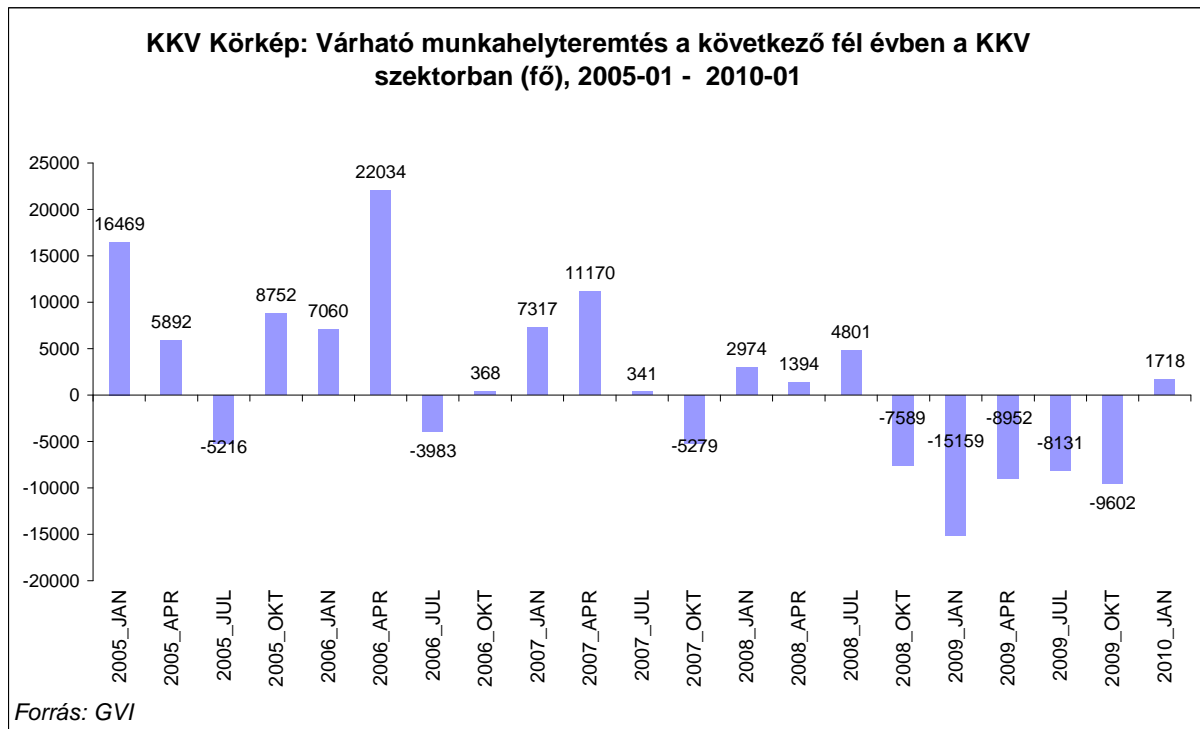
Megjegyzés: az ábra y tengelyén az értékek -1 és +1 közötti értékeket vehetnek fel. -1-et akkor, ha minden cég romlásról, +1-et akkor, ha minden cég javulásról ad számot.

21. ábra: A létszám várható változása a következő fél évben a cégek nagysága szerint, 2005.01 - 2010.01

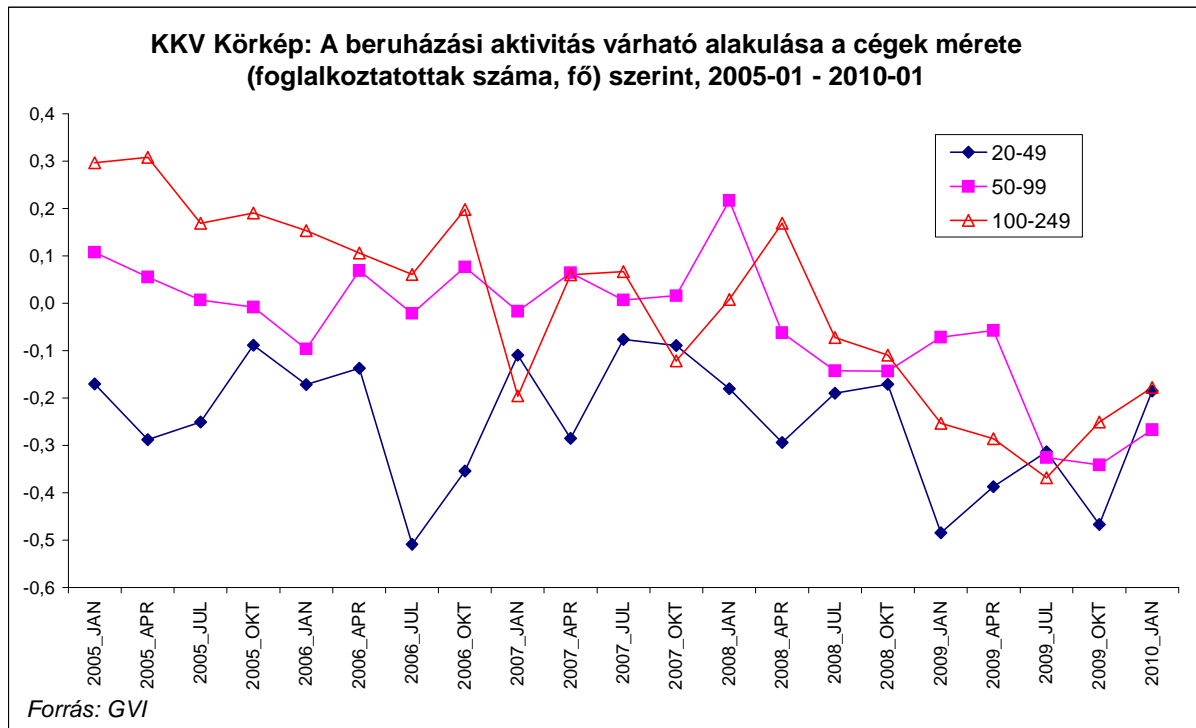


Megjegyzés: az ábra y tengelyén az értékek -1 és +1 közötti értékeket vehetnek fel. -1-et akkor, ha minden cég csökkenésről, +1-et akkor, ha minden cég növekedésről ad számot.

22. ábra: Munkahelyteremtés (+) vagy munkahelyrombolás (-) várható rövid távú alakulása a KKV szektorban (fő), 2005.01 - 2010.01

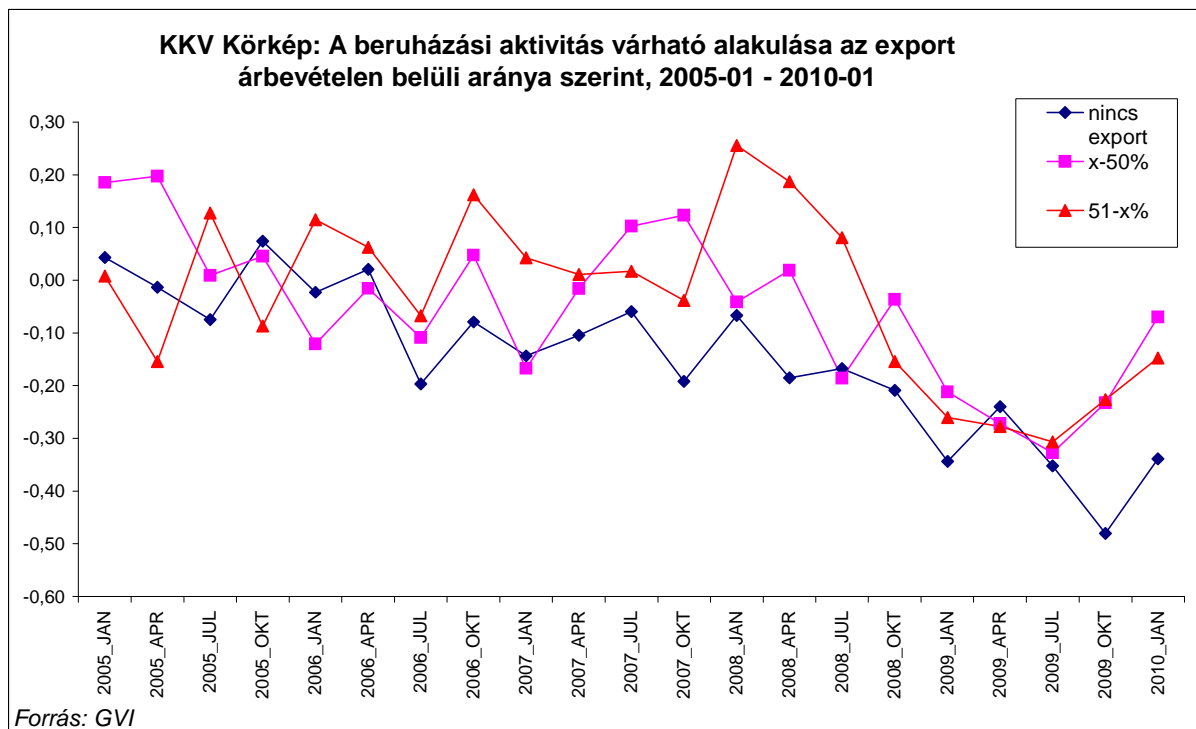


23. ábra: A beruházási aktivitás várható alakulása a következő fél évben a cégek mérete szerint, 2005.01 - 2010.01



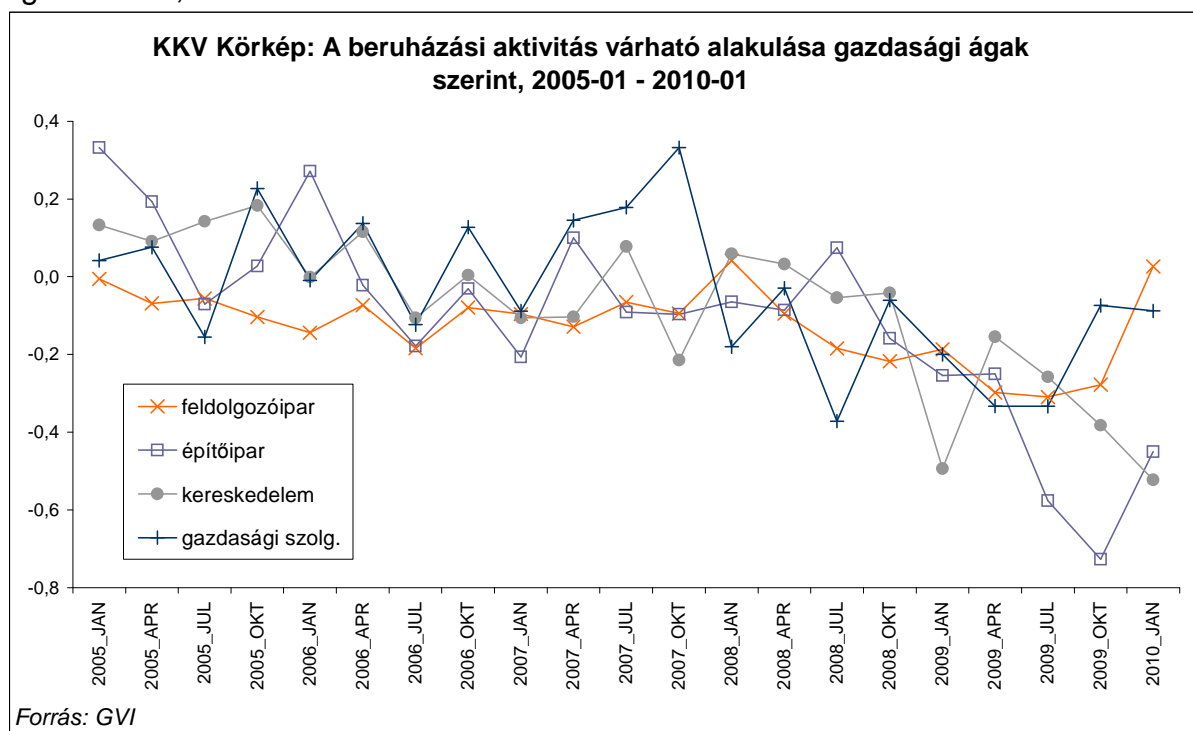
Megjegyzés: az ábra y tengelyén az értékek -1 és $+1$ közötti értékeket vehetnek fel. -1 -et akkor, ha minden cég csökkenéssel, $+1$ -et akkor, ha minden cég növekedéssel számol.

24. ábra: A beruházási aktivitás várható változása az export árbevételen belüli aránya szerint, 2005.01 - 2010.01



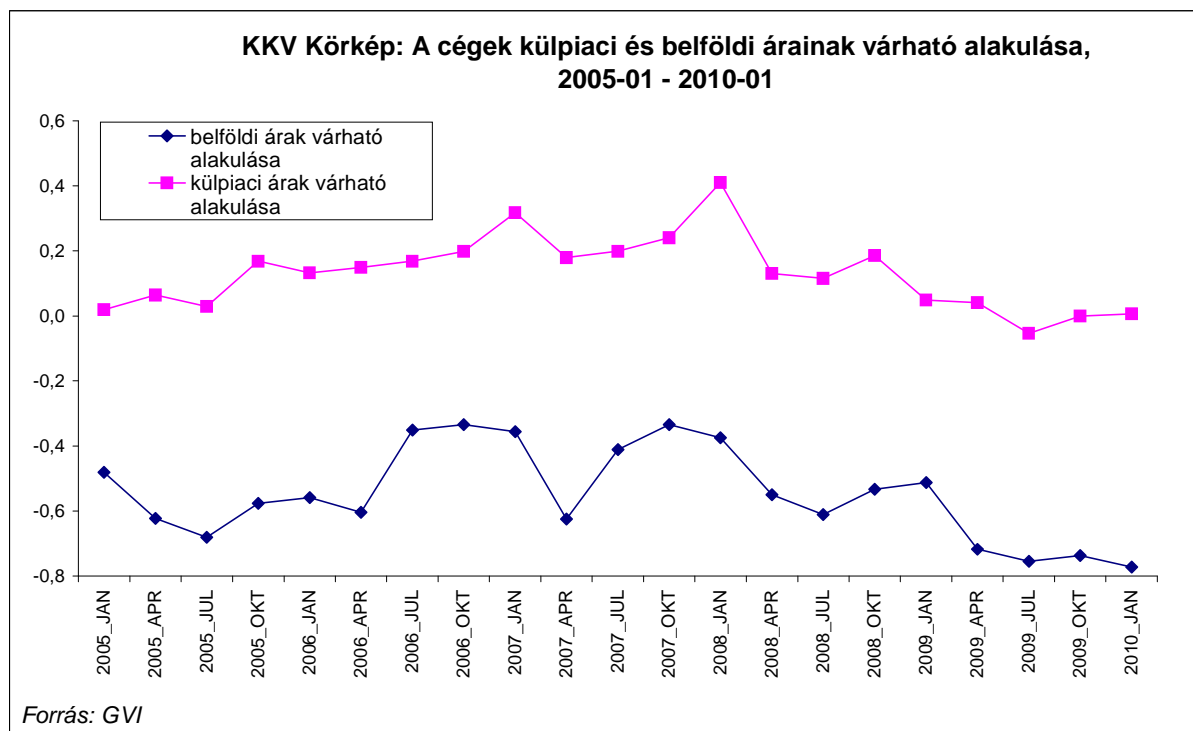
Megjegyzés: az ábra y tengelyén az értékek -1 és $+1$ közötti értékeket vehetnek fel. -1 -et akkor, ha minden cég csökkenéssel, $+1$ -et akkor, ha minden cég növekedéssel számol.

25. ábra: A beruházási aktivitás várható alakulása a következő fél évben gazdasági ágak szerint, 2005.01 - 2010.01



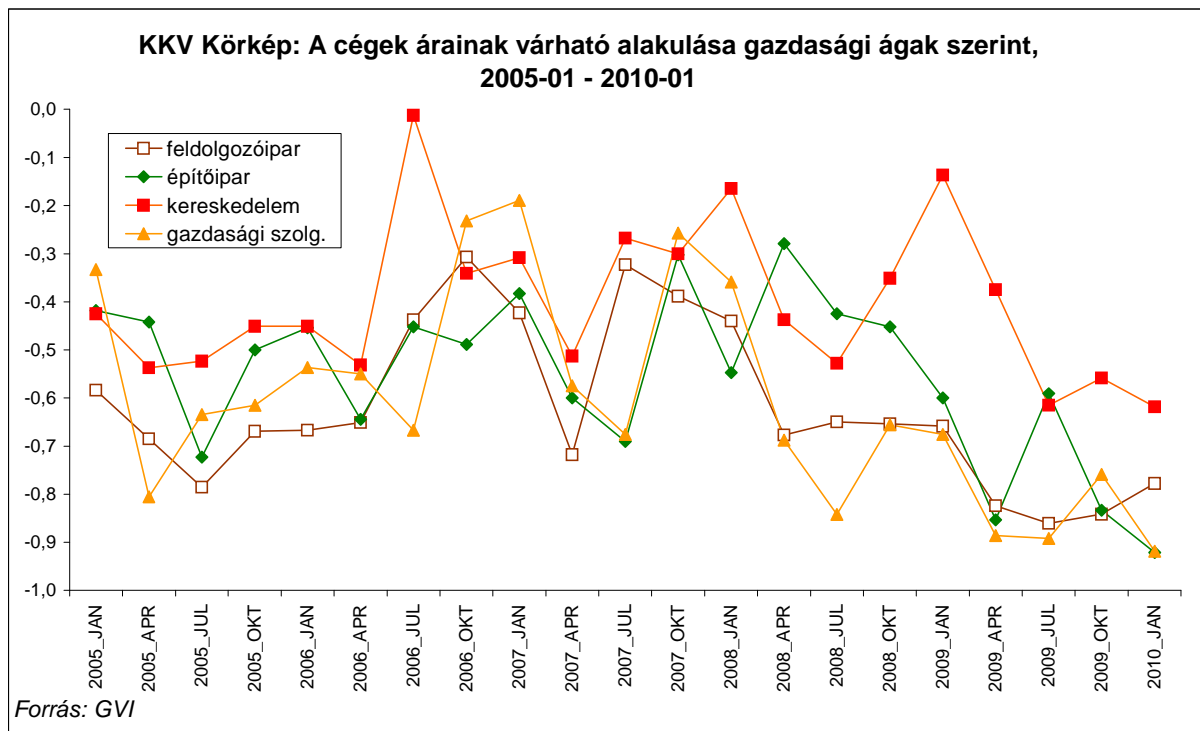
Megjegyzés: az ábra y tengelyén az értékek -1 és +1 közötti értékeket vehetnek fel. -1-et akkor, ha minden cég csökkenéssel, +1-et akkor, ha minden cég növekedéssel számol.

26. ábra: KKV Körkép: A cégek árainak várható alakulása, 2005.01 - 2010.01



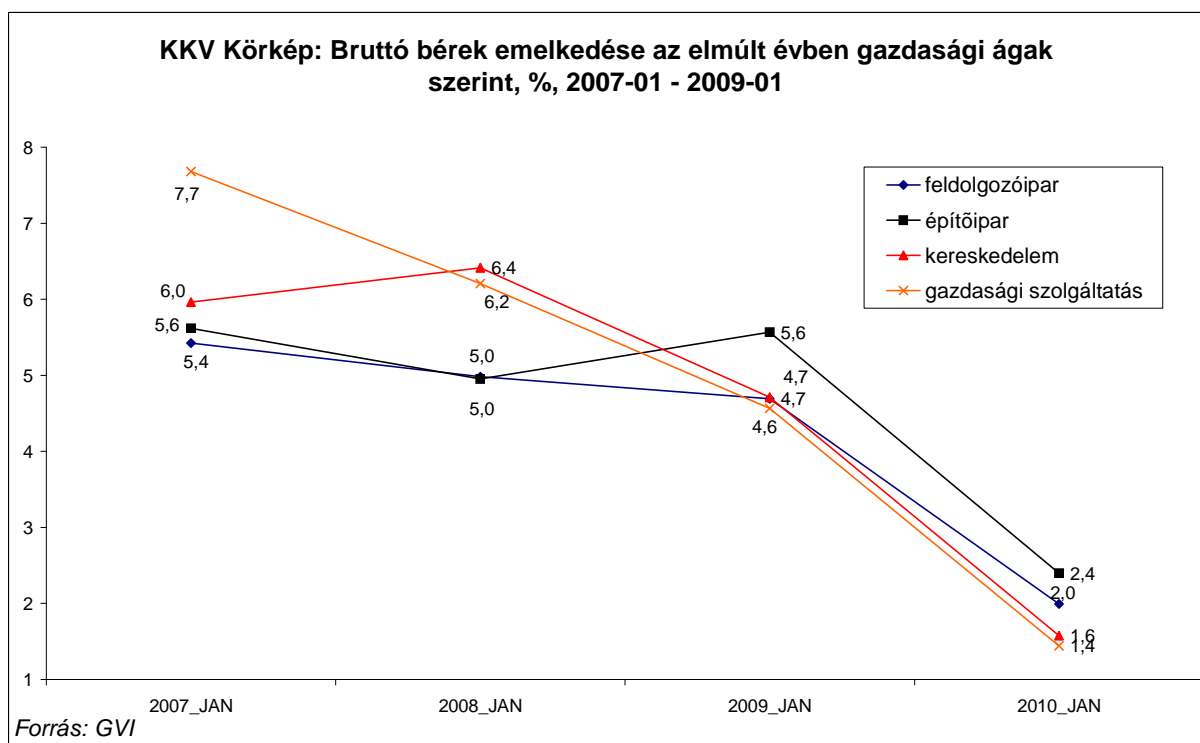
Megjegyzés: az ábra y tengelyén az értékek -1 és +1 közötti értékeket vehetnek fel. -1-et akkor, ha minden cég az inflációnál kisebb mértékben emeli, vagy nem változtatja, vagy csökkenti árait, +1-et akkor, ha minden cég az inflációt meghaladó ütemben tervezi növelni árait, és 0-át akkor, ha várhatóan minden cég az inflációval megegyező ütemben növeli az árait.

27. ábra: KKV Körkép: A cégek belföldi értékesítési árainak alakulása a gazdasági ágak szerint, 2005.01 - 2010.01

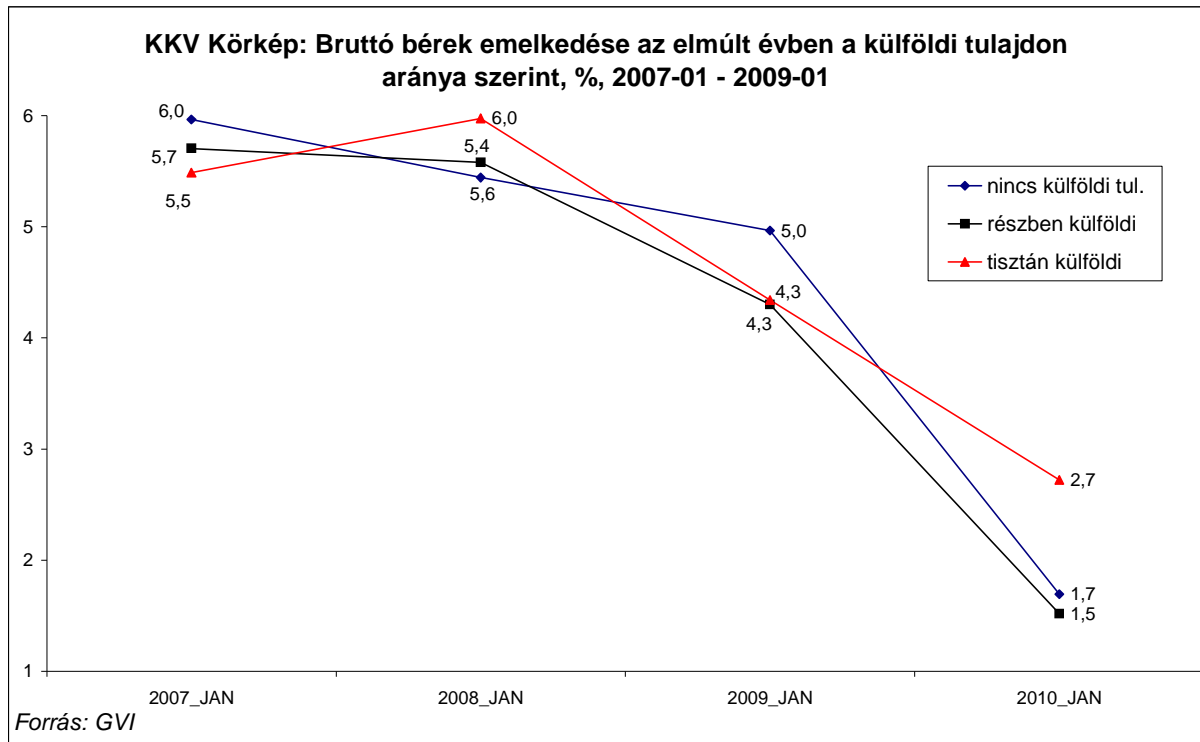


Megjegyzés: az ábra y tengelyén az értékek -1 és +1 közötti értékeket vehetnek fel. -1-et akkor, ha minden cég az inflációnál kisebb mértékben emeli, vagy nem változtatja, vagy csökkenti árait, +1-et akkor, ha minden cég az inflációt meghaladó ütemben tervezi növelni árait, és 0-át akkor, ha várhatóan minden cég az inflációval megegyező ütemben növeli az árait.

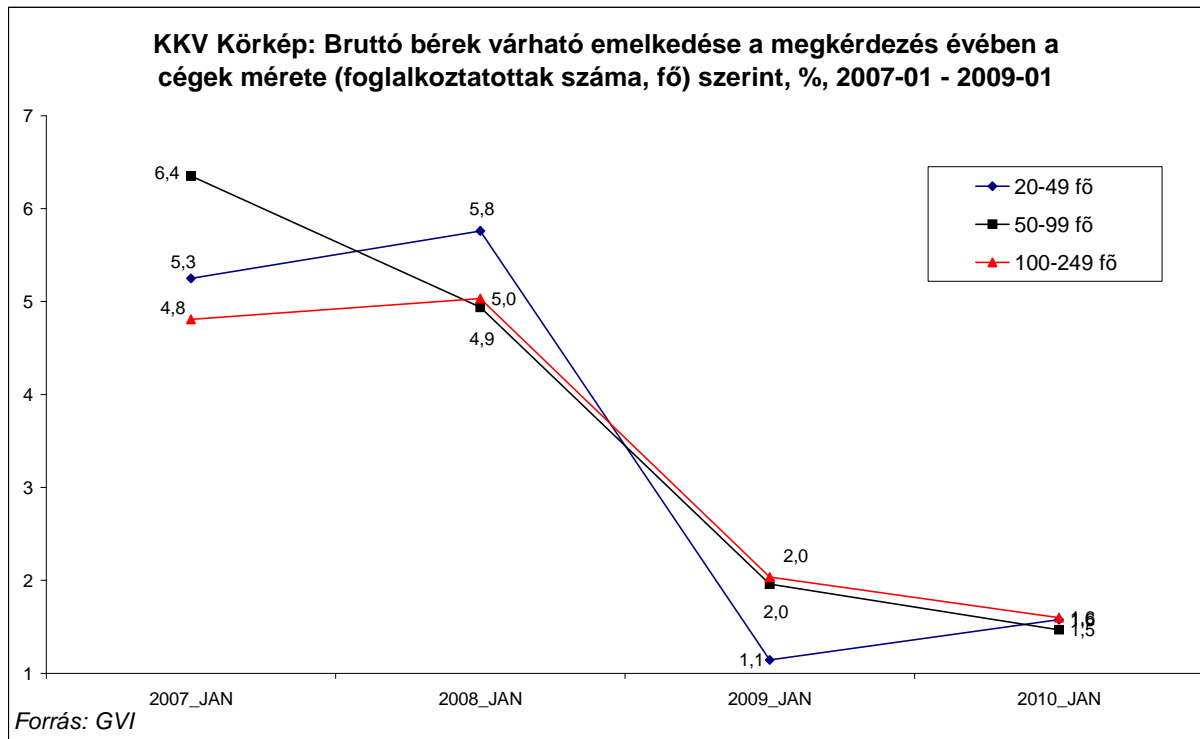
28. ábra: KKV Körkép: Bruttó bérek emelkedése az elmúlt évben gazdasági ágak szerint, 2007.01. - 2010.01.



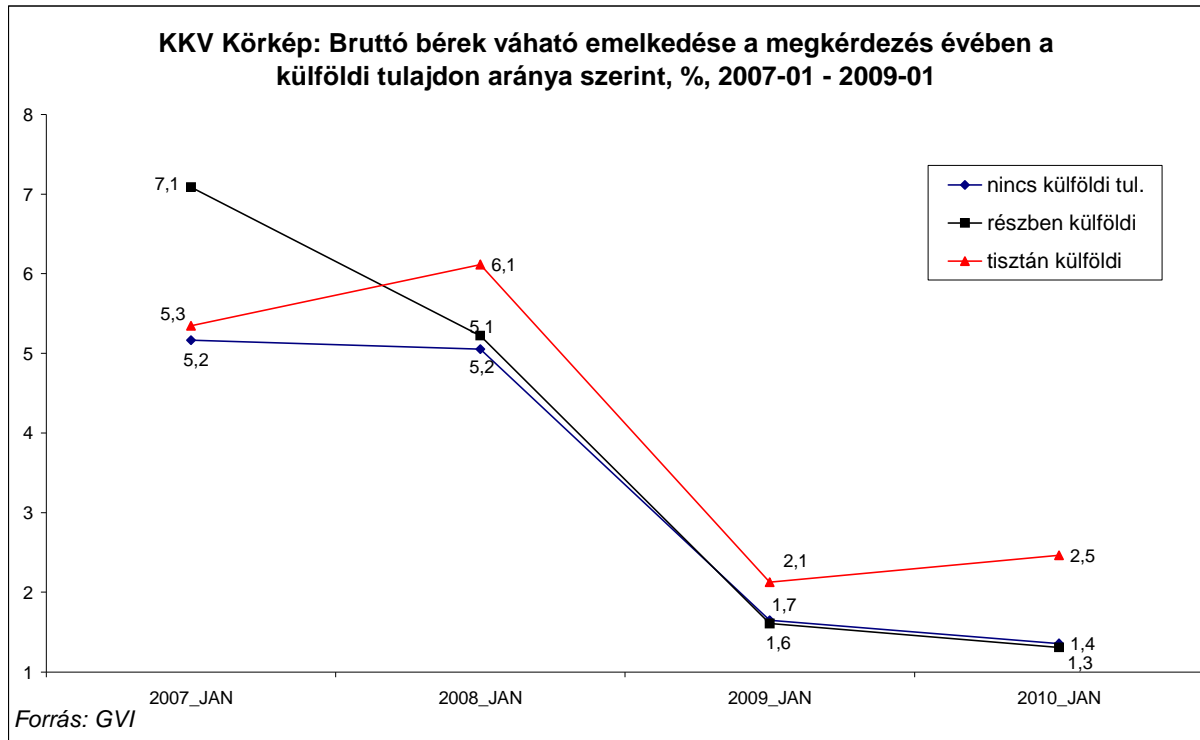
29. ábra: KKV Körkép: Bruttó bérek emelkedése az elmúlt évben a külföldi tulajdon aránya szerint, 2007.01. - 2010.01.



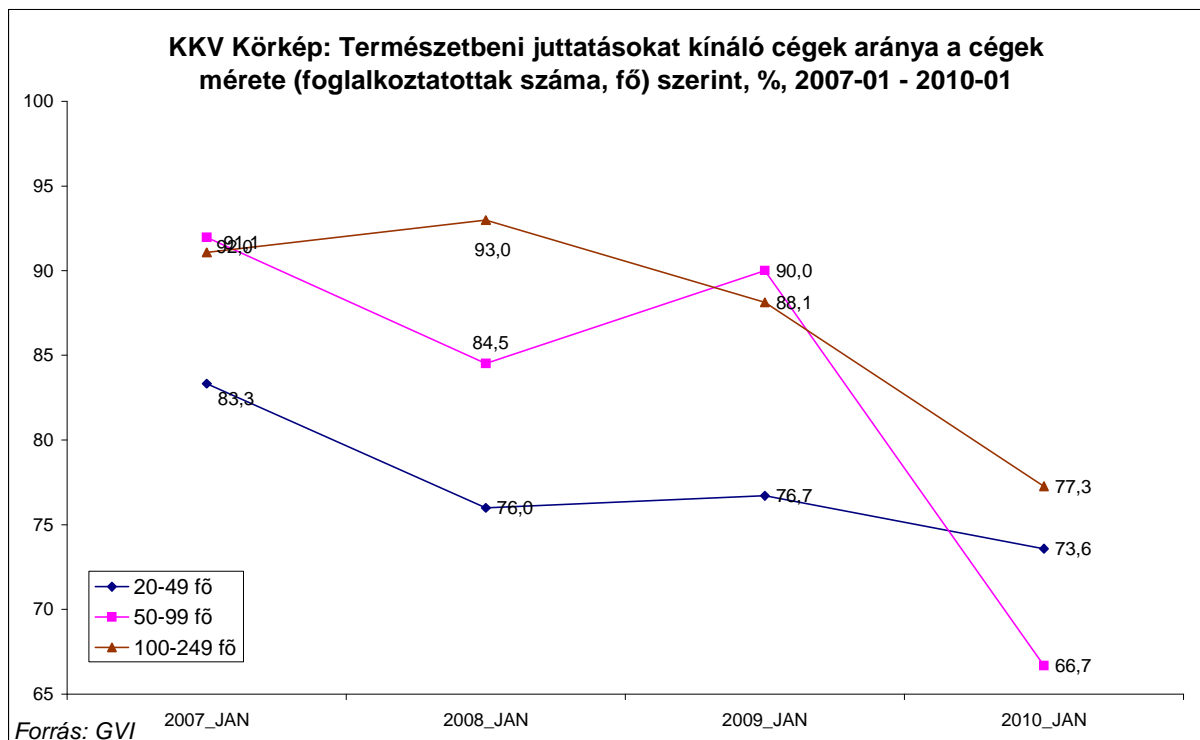
30. KKV Körkép: Bruttó bérek várható emelkedése a megkérdezés évében a cégek mérete szerint, 2007.01. - 2010.01.



31. KKV Körkép: Bruttó bérek várható emelkedése a megkérdezés évében a külföldi tulajdon aránya szerint, 2007.01. - 2010.01.



32. Természetbeni juttatásokat kínáló cégek aránya a cégek mérete szerint, 2007.01. - 2010.01.



33. ábra: KKV Körkép: Természetbeni juttatásokat kínáló cégek aránya a külföldi tulajdon aránya szerint, 2007.01. - 2010.01.

