



KKV Körkép – 2009 / október: A kis- és közepes vállalkozások üzleti helyzetete és véleményük a gazdasági és politikai környezetükről

A Figyelő, az MKIK Gazdaság- és Vállalkozáskutató Nonprofit Kft. (GVI) és a Volksbank Zrt. 2005 januárjában közös kutatást indított a kis- és közepes vállalkozások üzleti helyzetének, rövid távú kilátásainak feltárására és e cégcsoport üzleti helyzetét befolyásoló gazdasági és intézményi tényezők és hatások felmérésére. E vizsgálat során negyedévente, összesen 300 a feldolgozóipar, az építőipar és a szolgáltatások területén működő cég körében végzünk adatfelvételt egymással megegyező mintán, amely minta reprezentálja a kis- és közepes cégek gazdasági teljesítményét és ágazati megoszlását.

2009 harmadik negyedévében Magyarország bruttó hazai terméke az előzetes adatok szerint 7,2%-kal csökkent az előző év azonos időszakához viszonyítva, és 1,8%-kal mérséklődött az előző negyedévhez képest. Az idei év első felében a kkv-k üzleti helyzetének lassú javulása volt tapasztalható, a harmadik negyedévben azonban ismét romlott a kis- és közepes vállalkozások konjunkturális helyzete, egyedül a rendelésállomány mutatója nőtt az elmúlt három hónap során. A jelenlegi helyzet negatív megítélése mellett a jövőbe is meglehetősen pesszimista módon tekintenek a kkv-k: az elkövetkező fél év során növekedésre egyedül az egy éve lassan emelkedő termelési szint tekintetében számítanak. Emellett a várakozásokkal kapcsolatos vélemények minden eddiginél kisebb mértékű különbözősége figyelhető meg a kis- és közepes vállalkozások körében. Mindezek következtében mind a konjunktúra-, mind pedig a bizonytalansági index az ötödik éve folyó felmérés történetének legalacsonyabb értékét érte el.

A vállalkozások gazdasági és politikai környezetükről alkotott véleményének vizsgálata azt mutatja, hogy a közhivatalok és intézmények közül a cégvezetők leginkább a vámhivatalok, az egyetemek és a honvédség munkájával elégedettek, a legkevésbé pedig a parlament, a kormány és a kórházak munkájával vannak kibékülve. A megkérdezettek között sokan egyetértettek azzal, hogy könnyű hozzájutni a céget érintő törvényekkel és szabályokkal kapcsolatos információkhoz és ez lényegében nem változott az utóbbi négy évben. Azzal viszont nagyon kevesen értettek egyet, hogy a vállalkozásokat érintő jogszabályok és adminisztratív megoldások elősegítik a vállalkozások fejlődését, és abban is sokan kételkednek, hogy az oktatási rendszer képzései megfelelnek a munkaerőpiaci igényeknek. A korrupcióra vonatkozó adatok azt mutatják, hogy a 2008-ban átmenetileg visszaszoruló korrupció ismét felerősödött az elmúlt egy év során a kis- és közepes vállalkozások körében. A cégek működése és növekedése terén akadályt jelentő szabályozások, adminisztratív, adózási és egyéb feltételek észlelésével kapcsolatban alig történt változás 2005 és 2009 között. Mindhárom évben a magas adóráták jelentették messze a legnagyobb akadályt a vállalkozások számára. További gyakrabban említett fontos akadályozó tényezők még a nem megfelelően képzett munkaerő, a lassú ügyintézés és az adó-jogszabályok. A pénzügyi válság rájuk gyakorolt hatásait a vállalkozások némileg pesszimistábban ítélik meg, mint tavaly ilyenkor.

Az elemzést írta:

Papp Gergő elemző

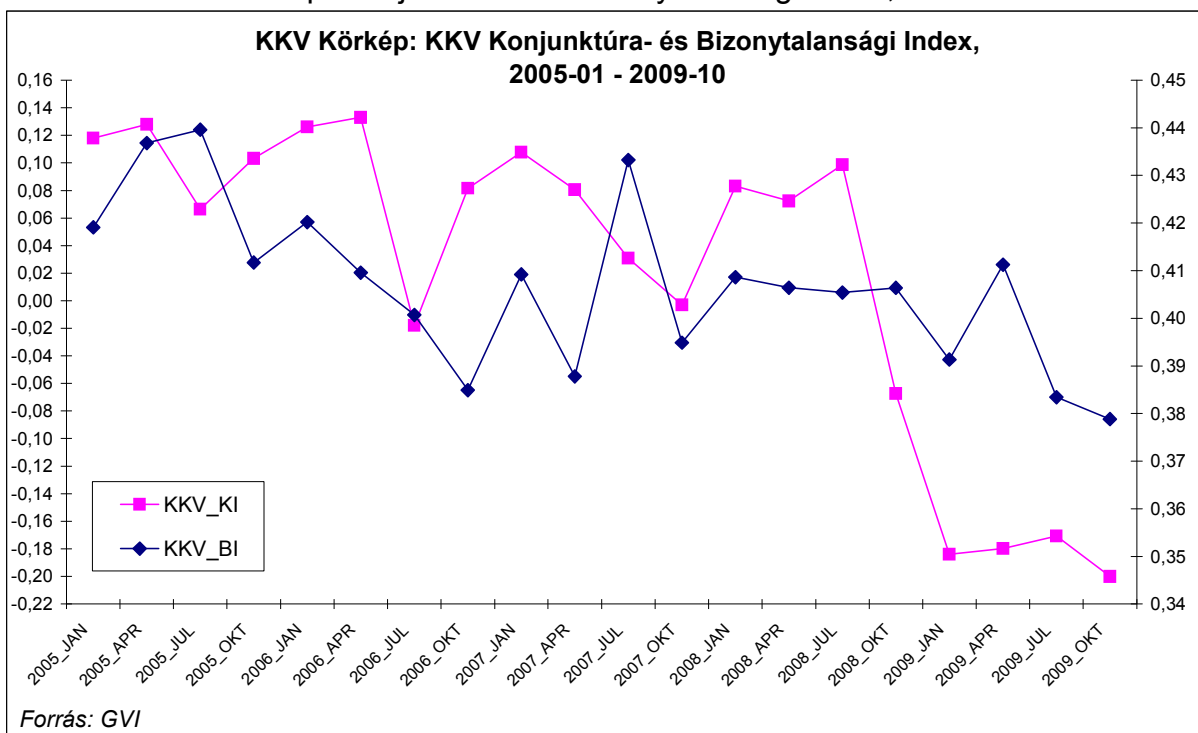
Kutatásvezető:

Tóth István János, ügyvezető igazgató (e-mail: istvan.janos.toth@gvi.hu)

Kézirat lezárva: 2009. december 1.



KKV Körtkép: Konjunktúra- és Bizonytalansági Index, 2005-2009



Megjegyzés: bal skála KKV Konjunktúraindex, jobb skála KKV Bizonytalansági index



Tartalom

<i>Tartalom</i>	3
1. <i>A vizsgálat célja</i>	4
2. <i>A minta</i>	4
3. <i>Konjunktúra</i>	5
3.1. <i>Bruttó hazai termék (GDP)</i>	5
3.2. <i>Konjunktúra- és Bizonytalansági Index</i>	6
3.3. <i>Kapacitáskihasználtság jelenlegi szintje</i>	9
3.4. <i>Rendelésállomány</i>	10
3.5. <i>Termelési szint és üzleti helyzet</i>	12
3.6. <i>Üzleti várakozások</i>	13
3.7. <i>A létszám és a beruházások várható alakulása</i>	13
4. <i>A vállalkozások véleménye gazdasági és politikai környezetükről</i>	15
4.1. <i>A közhivatalok és intézmények szolgáltatásainak minőségével és hatékonyságával való elégedettség</i>	15
4.2. <i>A jogszabályi és adminisztratív környezettel kapcsolatos vélemények</i>	17
4.3. <i>A korrupció megítélése</i>	18
4.4. <i>A vállalkozások által érzékelt akadályok</i>	19
5. <i>A vállalkozások véleménye a pénzügyi válság hatásáról</i>	22
<i>Táblázatok, ábrák</i>	24

1. A vizsgálat célja

A KKV Körkép a Figyelő, a Gazdaság- és Vállalkozáskutató Nonprofit Kft. (GVI) és a Volksbank közös kutatása, amely azt tűzte ki célul, hogy negyedéves rendszerességgel vállalati empirikus adatfelvételre alapozva vizsgálja és elemezze a magyarországi kis- és közepes vállalati szektor üzleti helyzetét, kilátásait és e cégek üzleti helyzetét befolyásoló tényezőket. A vállalkozások konjunkturális helyzetére vonatkozó kérdéseken kívül minden esetben megvizsgáljuk azon aktuális témákat, problémákat és az ezekre adott vállalati reakciókat is, amelyek fontos szerepet játszanak e vállalatcsoport alkalmazkodóképessége, jövedelmi helyzete és fejlődése szempontjából. A huszadik felvételre 2009 októberében került sor. Ebben a felmérésben a kis- és közepes vállalkozások gazdasági és politikai környezetükről alkotott véleményét vizsgáltuk.

2. A minta

A mintát úgy alakítottuk ki, hogy a KSH kimutatásai szerint legalább 20 főt foglalkoztató¹ cégek nagyság szerint képzett csoportjainak arányai tükrözzék e cégcsoportoknak az aggregált foglalkoztatásban játszott szerepét, és ezzel egyidejűleg illeszkedjen e cégcsoportban a feldolgozóipar, építőipar és szolgáltatások GDP-hez való hozzájárulásának arányaihoz (lásd az 1. 2. és 3. táblázatokat).

Kutatásunkban így a KKV Körképben felmért cégek gazdasági súlyuk és foglalkoztatottságban játszott szerepük szerint megfelelően reprezentálják a magyar KKV szektort alkotó vállalatokat. A felvétel alapján kapott eredmények általánosíthatók a 20-249 főt foglalkoztató cégek egészére.

A felvételek során megkeresett vállalkozások szinte teljesen azonos megoszlást mutatnak a vállalatok besorolására használt ismérvek, mint pl. ágazati besorolás, létszám-kategória, export aránya vagy a nettó árbevétel tekintetében. A mintatulajdonosok megegyezése azért fontos, mert ez megbízható alapot teremt a felvétel időpontjaiban adott válaszok összehasonlításához.

A 2009. októberi felvétel során 301 cég vezetője válaszolt telefonon a kérdezőbiztosok által feltett kérdésekre. A válaszadó cégek 72%-a teljes egészében magyar tulajdonú, míg 8%-uk részben és 20%-uk teljes egészében külföldi tulajdonban van. A cégek 47%-a kizárólag belföldre szállít, 20%-uk pedig termékei többségét Magyarország határain kívül értékesíti.

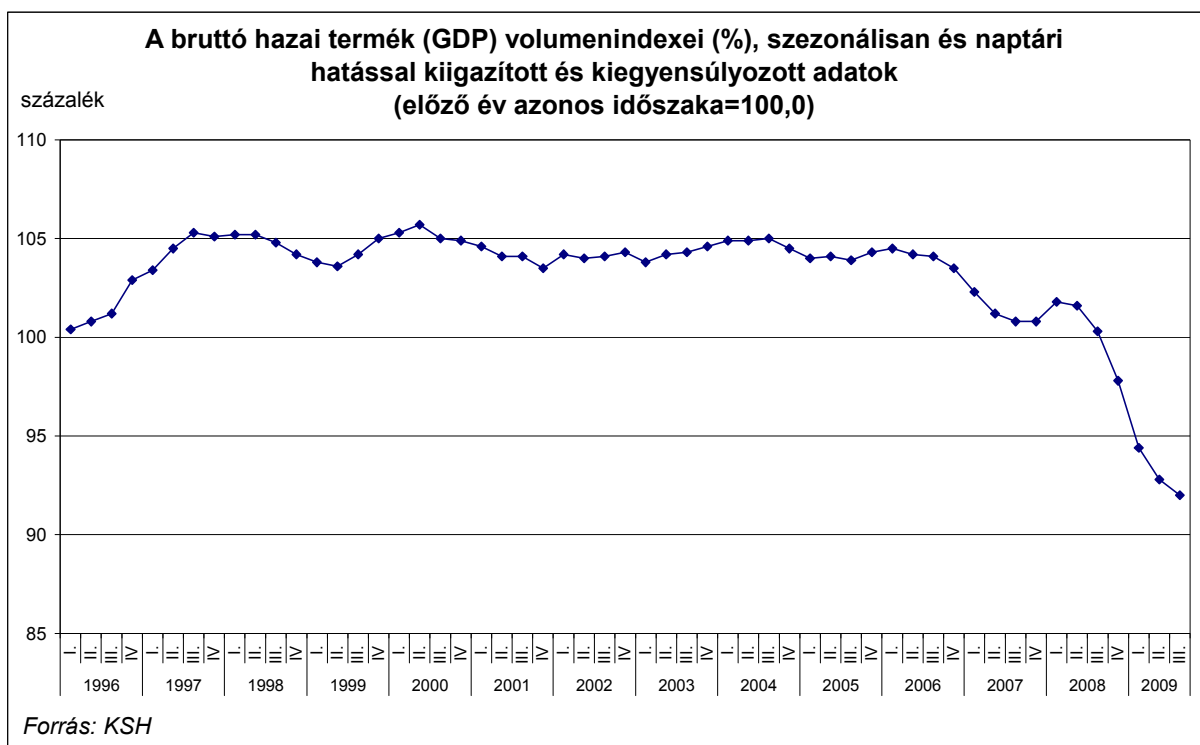
¹ A 20 fős határt az a tapasztalat indokolta, hogy a kisebb, 10-19 főt foglalkoztató cégeknek a vállalati felvételekre adott válaszaik több elháríthatatlan problémától terheltek. Egyrészt e cégek között a válaszadási hajlandóság számottevően alacsonyabb, mint a nagyobb cégeknél, másrészt – és főleg – az általuk adott válaszok pontossága rendkívül gyenge és érvényessége sem kielégítő.

3. Konjunktúra

3.1. Bruttó hazai termék (GDP)

2009 második negyedében Magyarország bruttó hazai termékének (GDP) volumene – az előzetes adatok szerint – 7,2%-kal csökkent előző év azonos időszakához viszonyítva. A szezonálisan és naptárhatással kiigazított adatok szerint az előző negyedévhez viszonyítva 1,8%-kal mérséklődött a bruttó hazai termék (lásd a 3.1.1. ábrát).

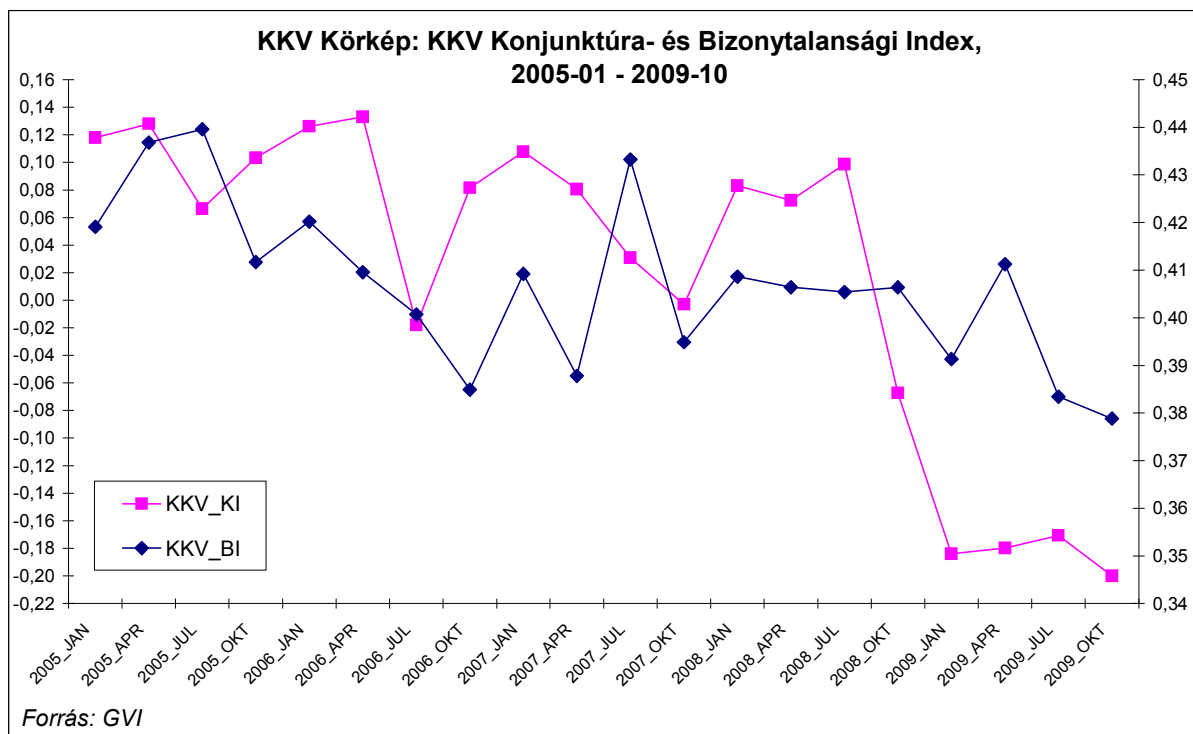
3.1.1. ábra: A bruttó hazai termék (GDP) volumenindexei (%), szezonálisan és naptári hatással kiigazított és kiegyensúlyozott adatok (előző év azonos időszaka=100,0); 1996. I. negyedév - 2009. III. negyedév



3.2. Konjunktúra- és Bizonytalansági Index

A kis- és közepes vállalkozások üzleti helyzetét összefoglaló konjunktúra-index tavaly ilyenkor kezdődött drámai mértékű csökkenését 2009 első felében lassú javulás követte, az idei év harmadik negyedében azonban ismét a kkv-k üzleti helyzetének romlása figyelhető meg (lásd a 3.2.1. ábrát). Ez annak köszönhető, hogy a konjunktúra-mutatók közül egyedül a 2009 második negyedében emelkedésnek induló rendelésállomány mutatója nőtt az elmúlt három hónap során (lásd a 3.2.2. ábrát). A jelenlegi helyzet negatív megítélése mellett a jövőbe is meglehetősen pesszimista módon tekintenek a kkv-k: növekedésre egyedül az egy éve lassan emelkedő termelési szint tekintetében számítanak (lásd a 3.2.3. ábrát). Emellett a várakozásokkal kapcsolatos vélemények minden eddiginél kisebb mértékű különbözősége figyelhető meg a kis-és közepes vállalkozások körében. Mindezek következtében mind a konjunktúra-, mind pedig a bizonytalansági index az ötödik éve folyó felmérés történetének legalacsonyabb értékét érte el (KKV_KI: -0,20; KKV_BI: 0,38).

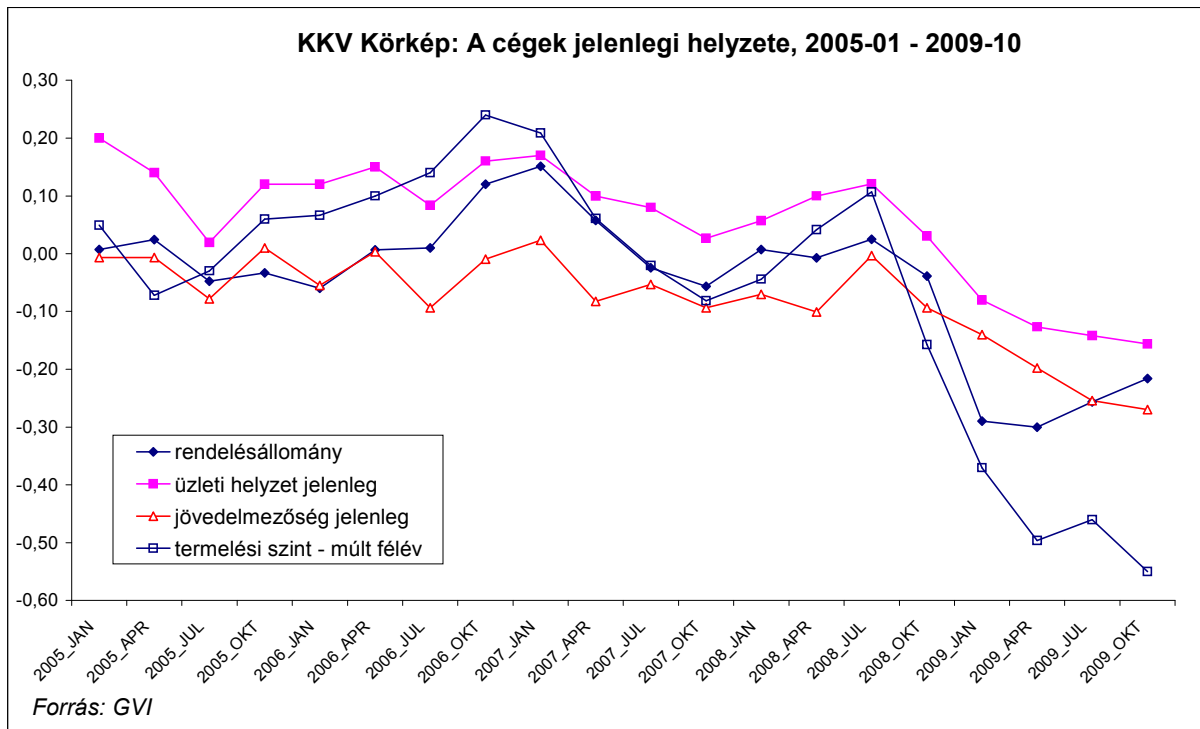
3.2.1. ábra: A Konjunktúra- és Bizonytalansági Index alakulása, 2005. január - 2009. október



Megjegyzés: bal skála KKV Konjunktúraindex, jobb skála KKV Bizonytalansági Index

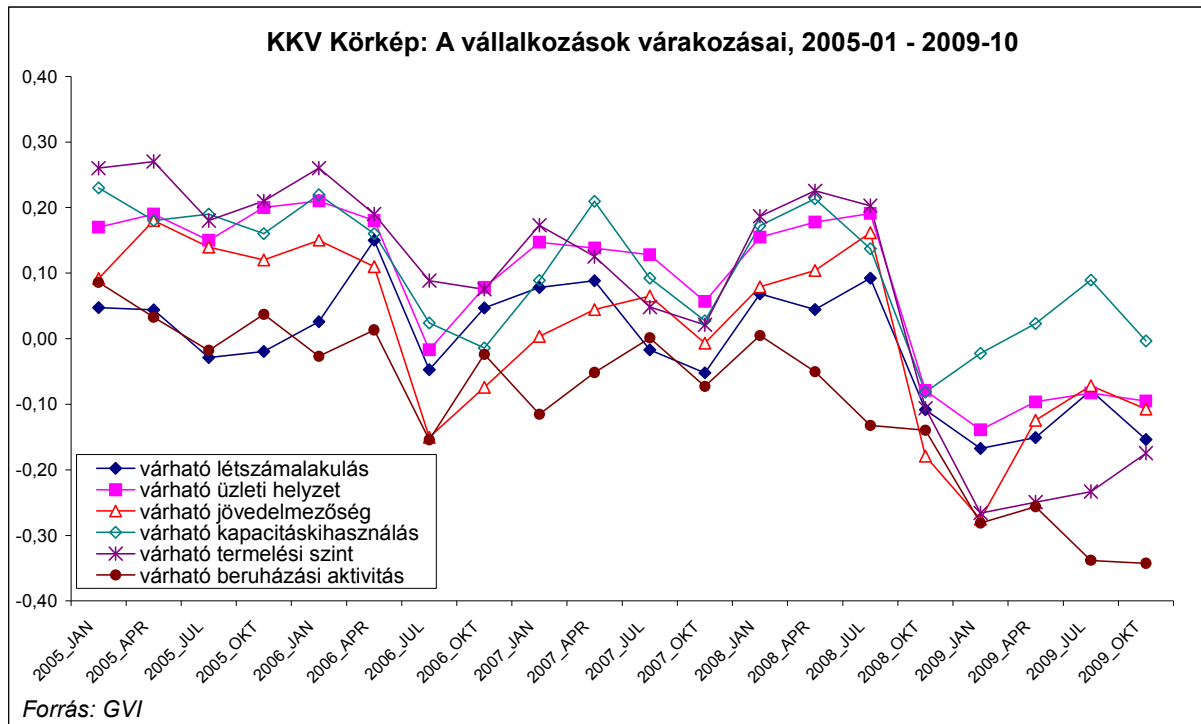
2009 harmadik negyedében tovább folytatódott az üzleti helyzet és a jövedelmezőség egy évvel korábban kezdődött csökkenése, és a cégek az előző negyedévben megfigyelt enyhe emelkedés után ismét a termelési szint visszaeséséről számoltak be. A jelenlegi helyzetre vonatkozó mutatók közül egyedül a rendelésállomány indexe emelkedett, de ez is a negatív tartományban maradt (lásd a 3.2.2. ábrát).

3.2.2. ábra: Konjunktúramutatók, 2005. január – 2009. október



Az előző negyedévben megfigyelt optimista közhangulattal szemben a következő hat hónapra vonatkozó várakozások 2009 harmadik negyedében meglehetősen borúlátóak: a cégvezetők többsége szerint az üzleti helyzet, a jövedelmezőség, a létszám, a kapacitáskihasználtság és a beruházási aktivitás egyaránt negatív irányba fog elmozdulni, egyedül a termelési szint tekintetében számítanak emelkedésre. A várható kapacitáskihasználtság mutatójának értéke 0, vagyis ugyanannyi vállalkozás várja a kapacitáskihasználtság csökkenését, mint annak növekedését, de ezen kívül minden mutató a negatív tartományban található, tehát a pesszimista vélekedések vannak túlsúlyban (lásd 3.2.3. ábrát).

3.2.3. ábra: Rövid távú várakozások, 2005. január – 2009. október



A konjunktúraindex értéke meglehetősen nagymértékben esett a legkisebb (20 és 49 fő közötti) cégek esetében, míg a nagyobb cégek esetében lényegében nem változott. Az exporttevékenység tekintetében az index értéke csökkent mind a kizárólag a hazai piacra termelő, mind pedig a döntően és a kizárólag exportáló cégek körében, a legrosszabb helyzetben az előbbiek találhatók (lásd az 1-3. ábrákat). A cégek tulajdonosi hátterét tekintve a részben külföldi tulajdonban lévő cégek indexe nőtt, elérve a tavaly ilyenkorai értéket, a tisztán külföldi tulajdonú vállalkozások körében stagnált, a tisztán hazai kézben lévő cégek esetében pedig csökkent a mutató értéke (lásd az 1. és a 2. ábrát).

3.3. Kapacitáskihasználtság jelenlegi szintje

2009 harmadik negyedében folytatódott a kapacitáskihasználtság átlagos szintjének év elején kezdődött emelkedése, elérve így a 75%-os szintet, ami viszont még így is a legalacsonyabb októberben mért érték (lásd a 3.3.1. ábrát).

Az átlagos kapacitáskihasználtság a tisztán hazai, illetve a tisztán külföldi cégek körében az év eleje óta folyamatosan nőtt, így a harmadik félévre elérte a 73,7, illetve a 78,9%-os szintet. A részben külföldi tulajdonban lévő cégek átlagos kapacitáskihasználtsági mutatója az előző két cégcsoporttal ellentétesen alakul 2009-ben, hiszen az első negyedévtől kezdődően folyamatosan csökken, így a harmadik negyedévben már csak 78,2%-os. Mindezek alapján azt láthatjuk, hogy az idei emelkedés ellenére még mindig a külföldi tulajdonossal nem rendelkező cégek körében a legalacsonyabb a kapacitáskihasználtság átlagos szintje (lásd a 4. ábrát).

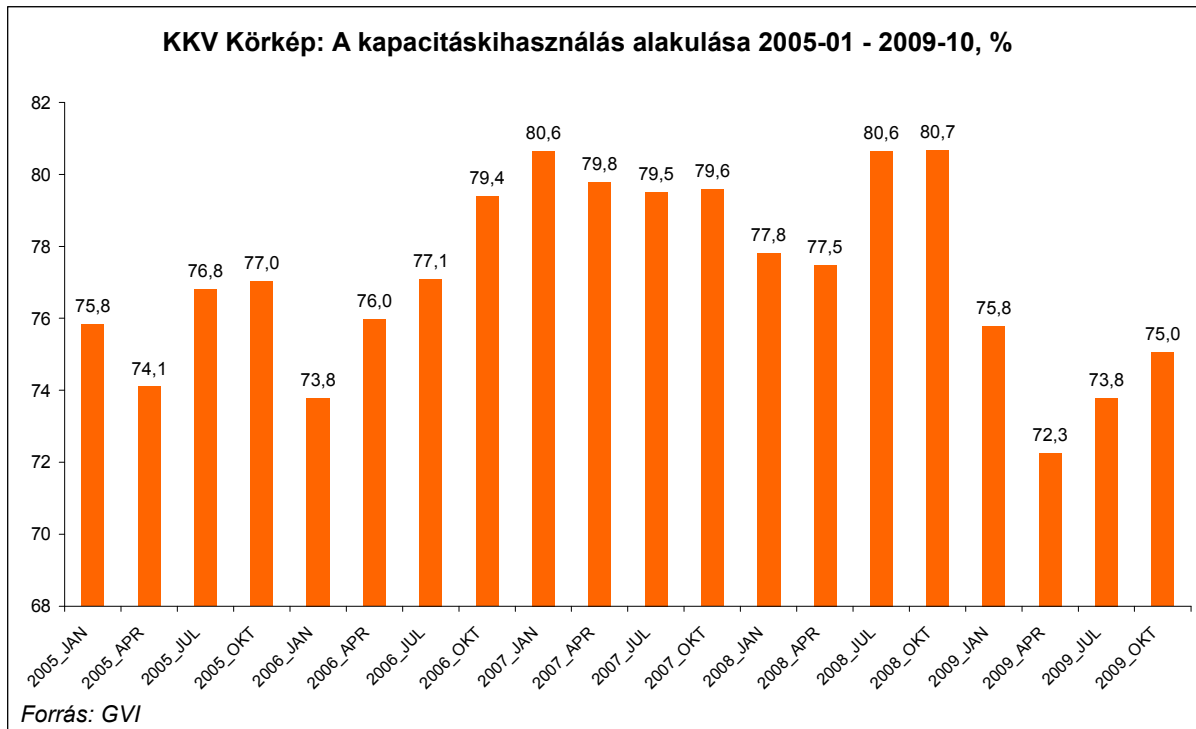
Exporttevékenység tekintetében nem tapasztalható komoly eltérés a cégek között 2009 harmadik negyedében, ami annak köszönhető, hogy az elmúlt három hónap során döntően exportáló vállalkozások átlagos kapacitáskihasználtsága közel 6 százalékponttal, 67,9%-ról 73,8%-ra nőtt, így a mutató megközelítette a kizárólag a hazai piacra termelő, illetve a részben exportáló cégek mutatóját (74,4%, illetve 75,6%) (lásd az 5. ábrát).

A gazdasági ágak szerinti bontást vizsgálva megállapíthatjuk, hogy egyedül a kereskedelem területén működő vállalkozások átlagos kapacitáskihasználtsága csökkent az elmúlt három hónap folyamán (76,9%-ról 75,6%-ra). Az építőipari cégek kapacitáskihasználtsága folyamatosan emelkedik az év eleji mélypontról, azonban a 71,1%-os szint így is a legalacsonyabb érték a gazdasági ágak között. A legmagasabb, 80% körüli kapacitáskihasználtságról az építőipari és a gazdasági szolgáltatást nyújtó vállalkozások számoltak be (lásd a 6. ábrát).

A cégek mérete (foglalkoztatottak száma) szerinti elemzés eredményei azt mutatják, hogy az 50 főnél nagyobb cégek körében folytatódott a kapacitáskihasználtság év elején beindult növekedése, így 2009 harmadik negyedében mutatójuk elérte a 77%-ot. Ugyan az elmúlt három hónapban szintén emelkedett, de ettől a szinttől jóval elmarad a 20 és 49 fő közötti vállalkozások kapacitáskihasználtsága, ami csupán 70,7%-os (lásd a 7. ábrát).



3.3.1. ábra: Az átlagos kapacitáskihasználtság alakulása a KKV szektorban, (%), 2005. január - 2009. október



3.4. Rendelésállomány

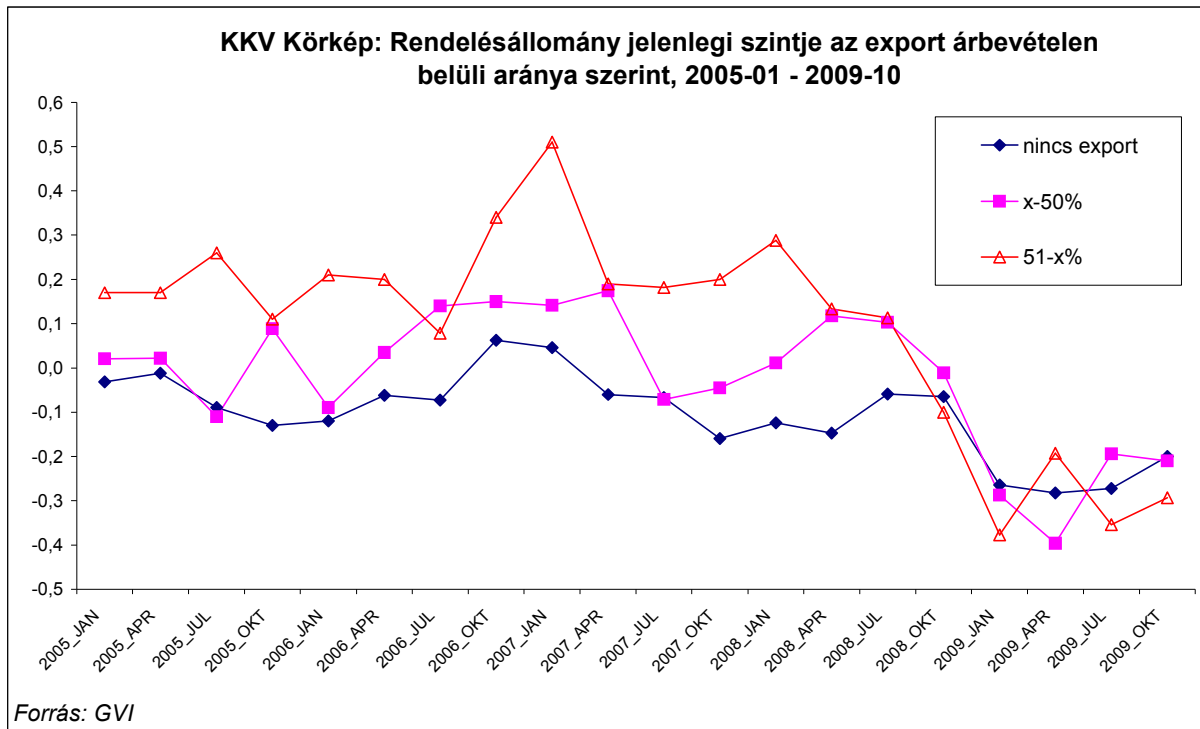
Ahogy korábban említettük, a konjunktúramutatók közül egyedül a rendelésállomány indexe emelkedett az elmúlt három hónap során. Ez annak köszönhető, hogy csökkent azon cégek aránya, akik alacsony rendelésállományról számoltak be (35,3%-ról 30,1%-ra), és ugyan a magas rendelésállományú vállalkozások aránya is mérséklődött, de ez kisebb mértékben (9,7%-ról 8,4%-ra). A cégek többsége, 61,5%-a közepes rendelésállományt jelzett (az előző negyedévben 55% volt ez az arány).

A kizárólag a belpiacon értékesítő, illetve a döntően exportáló cégek körében kismértékben emelkedett a rendelésállomány, előbbieket esetében 34%-ról 28%-ra, utóbbiak esetében pedig 44%-ról 38%-ra csökkent az alacsony rendelésállományú cégek aránya, a közepes és a magas rendelésállományt jelző vállalkozások aránya pedig mindkét cégcsoportban nőtt. A részben exportáló vállalkozások mutatója némileg csökkent, ugyanis az elmúlt három hónap során a magas rendelésállományról beszámoló cégek aránya 15%-ról 8%-ra csökkent (lásd a 3.4.1. ábrát).

A külföldi tulajdonhányad szerint a rendelésállomány mindegyik cégcsoport esetében nőtt, de csak a tisztán külföldi tulajdonban lévő cégek körében emelkedett a magas rendelésállományú vállalkozások aránya (2 százalékponttal). Legnagyobb arányban a vegyes tulajdonosi háttérrel rendelkező vállalkozások számoltak be magas rendelésállományról (17%), legkisebb arányban pedig a tisztán hazai tulajdonú cégek (7%) (lásd a 9. ábrát).



3.4.1. ábra: A rendelésállomány jelenlegi szintje az export árbevételen belüli aránya szerint a KKV szektorban, 2005. január - 2009. október



A cégek rendelésállományát létszámosztályok szerint vizsgálva ismét azt láthatjuk, hogy mindhárom csoportban növekedett a vállalatok rendelésállománya. A 20-49 fős vállalkozásoknak 35%-a számolt be alacsony rendelésállomány-szintről (ez az előző negyedévben 40% volt). Az 50-99 fős cégeknél csak 2 százalékponttal (33%-ról 31%-ra) csökkent ez az arány az elmúlt három hónap során, viszont a magas rendelésállományról beszámoló cégek aránya megduplázódott (6%-ról 12,5%-ra nőtt). A 100 főnél nagyobb cégek esetében 7 százalékponttal (33%-ról 26%-ra) csökkent az alacsony rendelésállományú cégek aránya, viszont kisebb arányban (10%) számoltak be ezek a cégek magas rendelésállományról, mint az előző negyedévben (14%).

Ahogy az előző negyedévben, úgy most is valamennyi gazdasági ágban nőtt a rendelésállomány, legnagyobb arányban az építőiparban és a feldolgozóiparban találunk magas rendelésállományt jelző cégeket (10,5%, illetve 11%), legkisebb arányban pedig a gazdasági szolgáltatást nyújtó cégek körében vannak ilyen vállalkozások.

3.5. Termelési szint és üzleti helyzet

A termelési szint előző negyedévi emelkedését ismét csökkenés követte 2009 harmadik negyedévében. A termelési szint csökkenéséről a cégek 64%-a, a termelés bővüléséről 9%-uk számolt be, ami 5 százalékpontos növekedést, illetve 2,5 százalékpontos csökkenést jelent az előző negyedévi arányokhoz képest.

Az export összes értékesítésen belüli aránya szerint nem tapasztalható lényeges különbség a cégek között. Ez annak köszönhető, hogy az elmúlt három hónap során csökkent a termelés szintje azon vállalkozások körében, ahol az összes értékesítés kevesebb, mint felét teszi ki az export, a döntően exportáló cégek termelési szintje pedig nem változott (lásd a 11. ábrát). A kizárólag a belpiacon értékesítő és a döntően exportra termelő cégek egyaránt 65,5%-a jelzett csökkenő termelési szintet, de míg az előbbi érték közel 10 százalékponttal nagyobb, addig utóbbi 2 százalékponttal kisebb az előző negyedévhez képest. Hasonlóképpen, a cégek tulajdonosi háttere szerint sem találhatunk eltérést a termelési szintben.

A cégek üzleti helyzete az elmúlt egy év során csökkenő mértékben, de folyamatosan romlott. Csak a tisztán külföldi tulajdonú cégek üzleti helyzete javult az elmúlt három hónap során, körükben 17%-ról 23%-ra nőtt azon cégek aránya, amelyek jó üzleti helyzetről számoltak be. A hazai tulajdonhányaddal rendelkező cégek üzleti helyzete rosszabb lett: a tisztán hazai kézben lévő vállalkozások 11,6%-a, a részben külföldi tulajdonú cégek 20,8%-a jelzett jó üzleti helyzetet (az előző negyedévben 14,5%, illetve 21,2% volt ez az arány) (lásd a 12. ábrát).

A vállalkozások mérete szerinti vizsgálva az üzleti helyzet megítélését megállapítható, hogy legnagyobb mértékben a 100 fő alatti vállalkozások üzleti helyzete változott: az 50 főnél nagyobb cégek helyzete javult, az ennél kisebbeké viszont jelentősen romlott. Az 50 és 99 fő közötti cégek körében az elmúlt három hónap során megduplázódott azon vállalkozások aránya, akik jó üzleti helyzetről számoltak be (21,5%, szemben az előző negyedévi 10,6%-kal). Ezzel szemben a 20 és 49 fő közötti cégek között az elmúlt három hónap során 18,4%-ról 7,9%-ra csökkent azon vállalkozások aránya, akiknek jó az üzleti helyzete (lásd a 13. ábrát).

Gazdasági ágak tekintetében legnagyobb arányban a gazdasági szolgáltatást nyújtó cégek körében található az üzleti helyzetét jónak minősítő vállalkozás (21,1%), és csak ebben az ágazatban nőtt az ilyen cégek aránya. Jó üzleti helyzetű cégek legkisebb arányban az építőiparban vannak, ahol 18,2%-ról 8,9%-ra csökkent arányuk.

3.6. Üzleti várakozások

Amint azt korábban említettük, a kkv-knak a következő fél évre vonatkozó várakozásai meglehetősen borúlátóak, javulásra egyedül a termelési szint kapcsán számítanak. Az előző negyedévhez képest ugyan alig 1 százalékponttal (14,9%-ról 14%-ra) csökkent azon cégek aránya, akik jó üzleti helyzetet várnak a következő 6 hónap során, de ennél nagyobb mértékben csökkent azon vállalkozások aránya, amelyek rossz helyzetet prognosztizálnak (31,5%, szemben a júliusban mért 38,2%-kal), illetve nőtt azon gazdasági szervezetek aránya, amelyek szerint az üzleti helyzetük nem fog változni (47%-ról 54,5%-ra).

Továbbra sincsenek lényeges különbségek a vállalkozások tulajdonosi háttere, illetve az exporttevékenység szerint a várakozások között, viszont az eredmények azt mutatják, hogy leginkább az 50 és 99 fő közötti cégek számítanak a termelési szint emelkedésére: 22,2%-uk várja ezt (júliusban 16,9% volt ez az arány) (lásd a 18. ábrát). Ezzel szemben az 50 fő alatti cégek csupán 6,1%-a, a 100 főnél nagyobbaknak pedig a 14,4%-a számol a termelési szint emelkedésével (az előző negyedévben 14%, illetve 14,2% volt a megfelelő arány). Gazdasági ágak tekintetében egyedül a kereskedelem területén működő cégek kilátásai romlottak (lásd a 19. ábrát).

A legfrissebb adatok szerint az üzleti helyzetre vonatkozó várakozások nem változtak lényegesen az elmúlt 3 hónap során, viszont a különböző cégcsoportok között eltérések figyelhetők meg a várható üzleti helyzetet érintően. A cégek méretét tekintve az 50 fő alatti vállalkozások a leginkább borúlátóak: mindössze 7%-uk számít jó üzleti helyzetre a következő fél év során, ami pontosan a fele a júliusban mért értéknek. Ezen kívül csakúgy, mint az előző negyedévben, a külföldi tulajdonhányaddal rendelkező, illetve az exportáló cégek optimistábbak, mint a hazai kézben lévő, illetve a döntően a belpiacra termelő vállalkozások.

A kapacitáskihasználás várható alakulását tekintve látható, hogy a vállalkozások csupán 16,3%-a bízik a tőkehasznosítási mutató emelkedésében (ez júliusban 23,7% volt), visszaesését pedig a cégek 16,7%-a prognosztizálja, mely arány 2,1 százalékponttal nőtt az utóbbi negyedévben.

Végezetül a jövedelmezőséggel kapcsolatos kilátások is némileg komorabbak lettek: közel 3 százalékponttal (22,3%-ról 25,4%-ra) nőtt azon cégek aránya, amelyek a jövedelmezőség romlását vetítik elő.

3.7. A létszám és a beruházások várható alakulása

A munkaerő-kereslet a 2009 második negyedévbéli növekedést követően ismét csökkent az elmúlt három hónap során: a vállalkozásoknak mindössze 4,5%-a tervez munkaerő-felvételt, ami a legalacsonyabb érték a felmérés 2005-ös indulása óta. A csökkenő tendencia mindhárom létszámosztályban érvényesült, leginkább pedig a legkisebb, 20-49 fős cégek esetében (lásd a 21. ábrát). A döntően exportáló vállalkozások 23,1%-a tervezi csökkenteni alkalmazottainak számát, ami több mint 8 százalékpontos növekedést jelent az előző negyedévi értékhez képest. Tovább



csökkent a hazai piacra termelő vállalatok munkaerő-kereslete: mindössze 3%-uk tervez létszámbővítést (júliusban 4,2%) és 20,9%-uk létszámcsökkentést (júliusban 18,3%). A tisztán hazai tulajdonban levő vállalkozások között a munkaerő-felvételt tervezők aránya 3,9% (az előző negyedévben 7,3% volt), a csökkentéssel számolók aránya pedig 23,8%-ra nőtt a júliusi 18,4%-ról. Valamennyi gazdasági ágban csökkent a létszámbővítést tervező cégek aránya, leginkább a kereskedelem és a gazdasági szolgáltatások területén működő vállalkozások esetében: előbbiek 1,2%-a, utóbbiak 2,9%-a tervezi növelni alkalmazottainak számát (a júliusi adatok 6,2%, illetve 8,1% voltak).

A várható létszámváltozást figyelembe véve és a felvétel során kapott eredményeket a vizsgált sokaság, a több mint 9300 kis- és közepes vállalkozás egészére vetítve a következő félévben ismét jelentős mértékben csökkenni fog a munkaerő-kereslet a KKV-szektorban – ha a cégvezetők terveiknek megfelelően cselekednek. Ha így tesznek, akkor körülbelül 9.600 fővel fog csökkenni a foglalkoztatottság a következő félévben (lásd a 21. ábrát).

A beruházási aktivitás a 2009 első negyedévi enyhe javulás után ismét romlani kezdett 2009 júliusában, és ez folytatódott az idei év harmadik negyedévében is. Az adatokból az látható, hogy a cégek 45,4%-a nem tervez beruházást (múlt negyedévben 47,3%), 19%-uk tervez csökkentést (júliusban 15,3%) és 8,5%-uk szeretné növelni beruházási aktivitását (az előző negyedévben 9,3%). A létszám-kategóriák szerinti bontásból az derül ki, hogy a 100 fő feletti létszámú vállalatok esetében nőtt, az annál kisebb vállalkozások körében csökkent a mutató értéke (lásd a 23. ábrát). A gazdasági ágakat tekintve a beruházási aktivitás emelkedett a gazdasági szolgáltatást nyújtó cégek körében és csökkent a kereskedelem területén működő, illetve az építőipari vállalkozások esetében (lásd a 25. ábrát).

Az exporttevékenységet figyelembe véve csak az exportáló cégek mutatója nőtt, és a kizárólag a belpiacra termelő cégek beruházási hajlandósága a legalacsonyabb: 2,9%-uk növelni kívánja beruházásait (mely arány júliusban 7,5% volt) és 13,9%-uk tervezi csökkenteni azt.

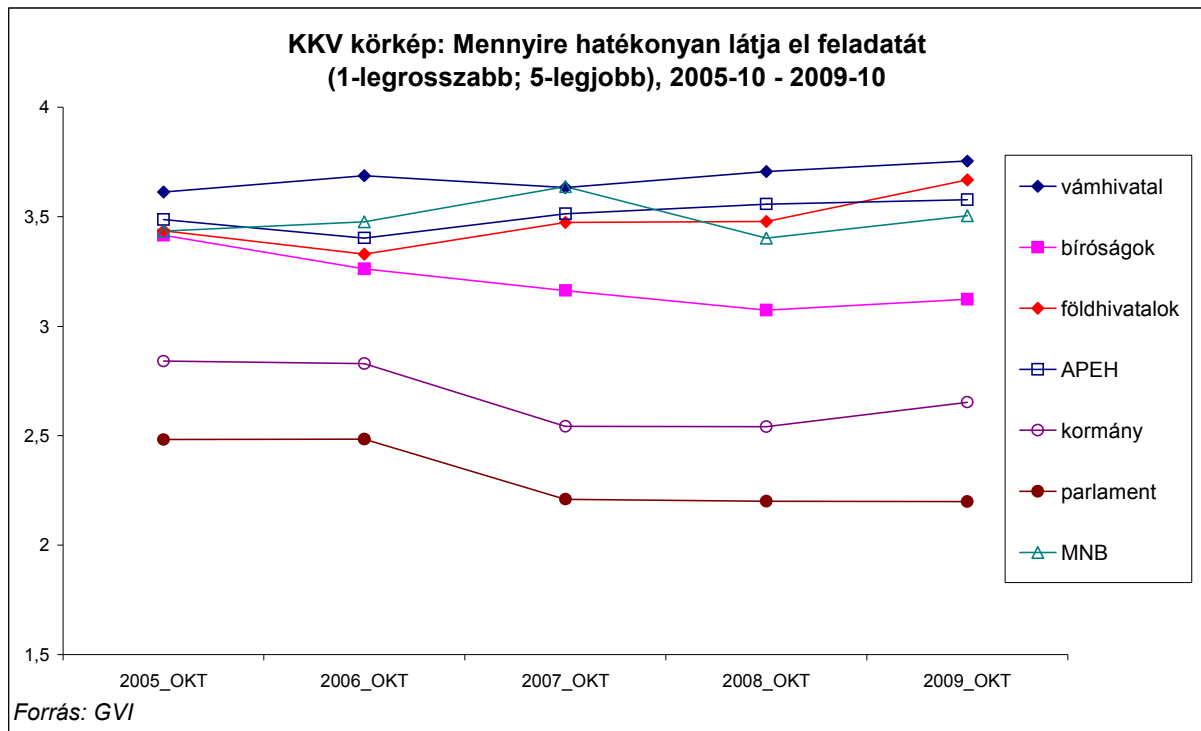
4. A vállalkozások véleménye gazdasági és politikai környezetükről

A vállalkozások gazdasági és politikai környezetükkel kapcsolatos véleményét 2005-tel kezdődően minden év októberében vizsgáltuk. Az alábbiakban a négy év során kirajzolódó tendenciákat foglaljuk össze.

4.1. A közhivatalok és intézmények szolgáltatásainak minőségével és hatékonyságával való elégedettség

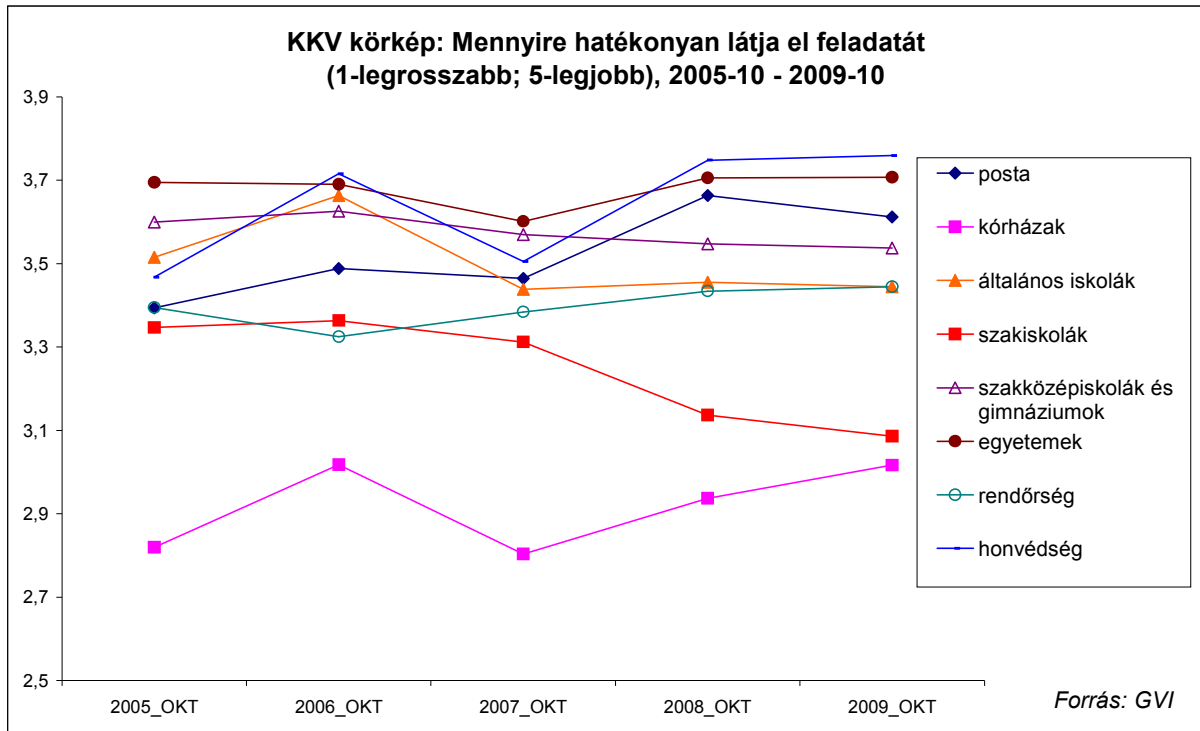
A közhivatalokkal és intézményekkel való elégedettség méréséből kiderül, hogy a cégvezetők legkevésbé a parlament, a kormány és a kórházak munkájával elégedettek. Elégedettségük a kormány és a kórházak esetében emelkedett az elmúlt két év folyamán, míg a parlamenttel való elégedettség az elmúlt két év során nem változott. A legnagyobb elégedettséget a vámhivatalok, az egyetemek és a honvédség munkájával kapcsolatban mértük. A legjelentősebb emelkedést (2007 októberéhez képest) a honvédség esetében tapasztaltuk. 2007 októbertől tovább mérséklődött a szakiskolákkal való elégedettség, és az elmúlt egy év során csak utóbbi intézmények és a posta értékelése romlott számottevően (lásd a 4.1.1. (b) ábrát).

4.1.1.(a) ábra: Egyes közhivatalok és intézmények szolgáltatásainak minőségével és hatékonyságával való elégedettség, 2005. október - 2009. október





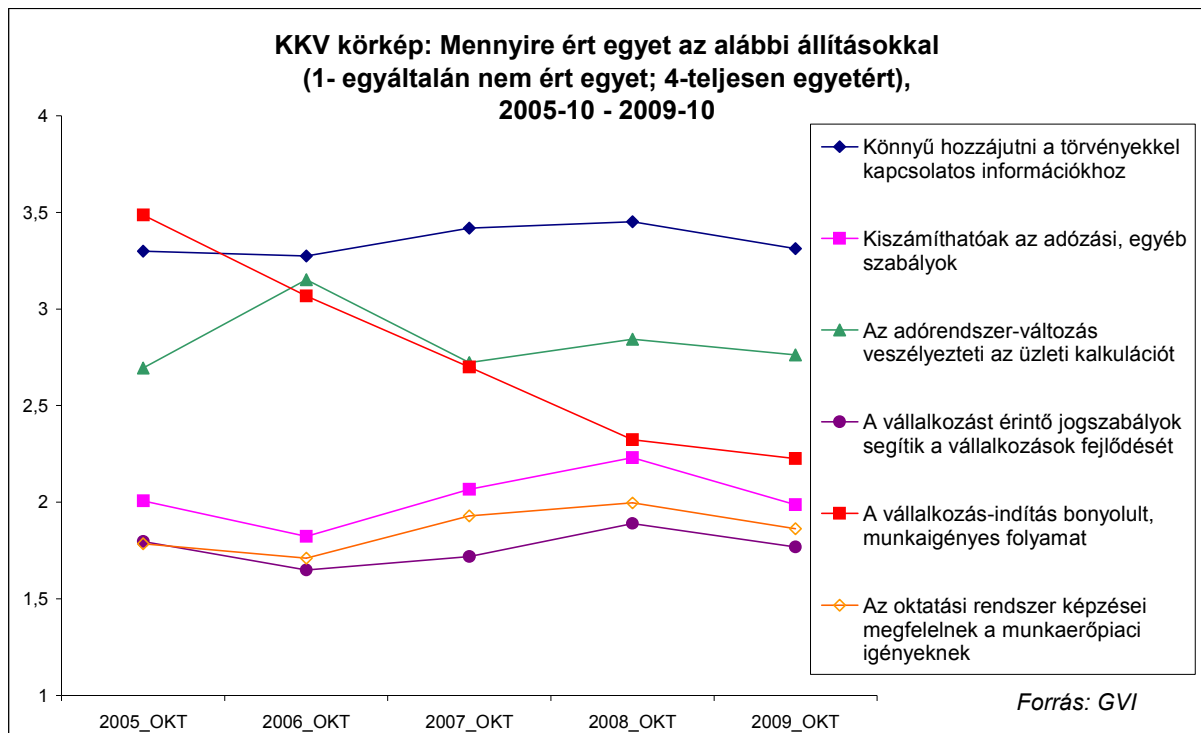
4.1.1.(b) ábra: Egyes közhivatalok és intézmények szolgáltatásainak minőségével és hatékonyságával való elégedettség, 2005. október - 2009. október



4.2. A jogszabályi és adminisztratív környezettel kapcsolatos vélemények

A kérdőívben felsorolt állítások mindegyike esetében csökkent az egyetértők aránya az elmúlt egy esztendő során. A kijelentések közül legtöbben azzal értettek egyet, hogy könnyű hozzájutni a céget érintő törvényekkel és szabályokkal kapcsolatos információkhoz – ez nem változott jelentősen az utóbbi négy évben. Viszonylag sok cégvezető gondolja, hogy a vállalkozásindítás Magyarországon bonyolult és munkaigényes folyamat, de arányuk folyamatosan csökken 2005 óta. Sokan gondolják úgy, hogy az adórendszer-változás veszélyezteti az üzleti kalkulációt, bár a 2008-es magasabb érték után idén ismét enyhe csökkenést tapasztalunk. A cégvezetők kevéssé érzik kiszámíthatónak és egyértelműnek az adózási és egyéb szabályokat, kevesen gondolják, hogy az oktatási rendszer kínálta képzések megfelelnek a munkaerő-piaci igényeknek és elvárásoknak, és általában nem értenek egyet azzal, hogy a vállalkozásokat érintő jogszabályok és adminisztratív megoldások elősegítik a vállalkozások fejlődését. Az ezekkel a kijelentésekkel való egyetértés nagyjából a két évvel korábbi szinten van (lásd 4.2.1. ábra).

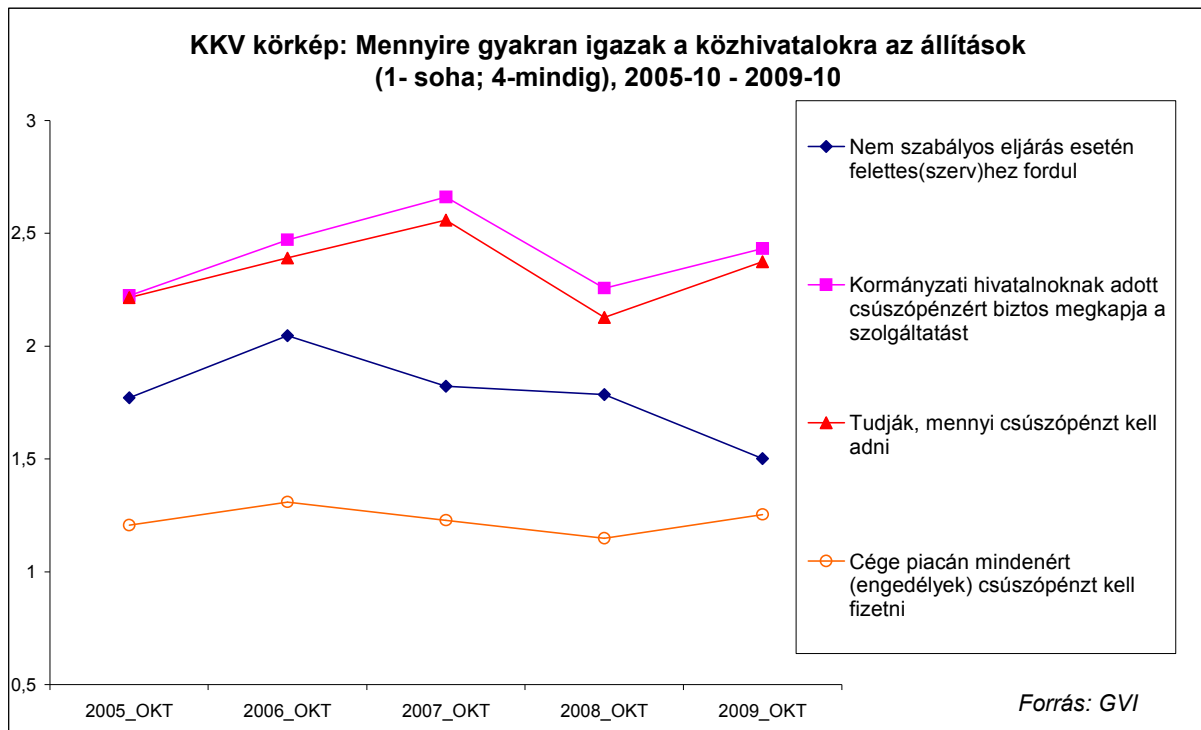
4.2.1. ábra: A jogszabályi és adminisztratív környezettel kapcsolatos vélemények, 2005. október - 2009. október



4.3. A korrupció megítélése

Az adatok azt mutatják, hogy a 2008-ban átmenetileg visszaszoruló korrupció ismét felerősödött az elmúlt egy év során a kis-és közepes vállalkozások körében. Az 4.3.1. ábrából látható, hogy a cégvezetők a négy állítás közül 2009-ben azokkal a kijelentésekkel való egyetértés nőtt, amelyek a korrupcióra mint bevett, már-már intézményesült megoldásra vonatkoznak. („Ha egy cég csúszópénzt fizet egy kormányzati hivatalnoknak, akkor biztos, hogy megkapja a kért szolgáltatást.” illetve „A cégek előre tudják, hogy mennyi csúszópénzt kell adni.” valamint „Cége piacán mindenért csúszópénzt kell adni.”). Ugyanakkor az ábrából az is látható, hogy csökkent azok aránya, akik nem szabályos eljárás esetén felettes szervhez fordulnak, és ez a csökkenés 2006 óta folyamatosnak tekinthető.

4.3.1. ábra: A korrupcióra vonatkozó vélemények, 2005. október - 2009. október

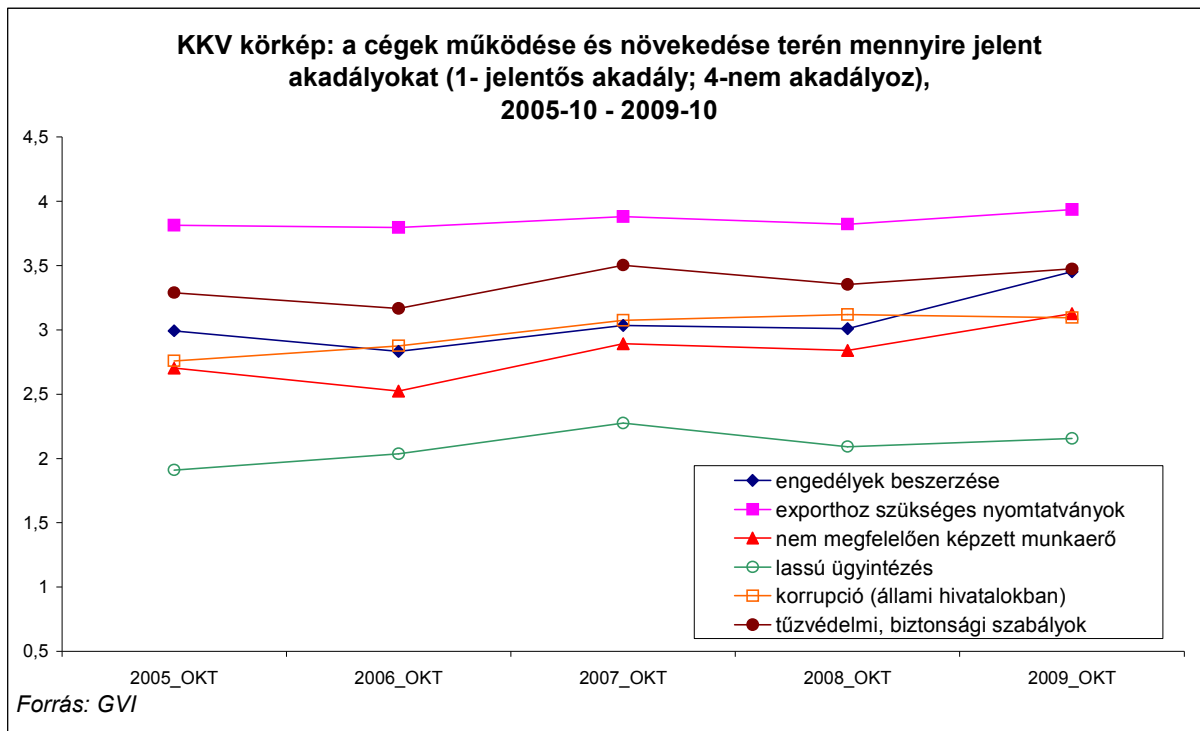


4.4. A vállalkozások által érzékelt akadályok

A 4.4.1. (a) és 4.4.1. (b) ábrákon látható, hogy vállalatok működését és növekedését akadályozó tényezők súlya a többnyire nem változott jelentősen 2005 óta. Az 1-től 4-ig terjedő skálán az 1-es jelentette azt, hogy az adott dolog jelentős akadály a cég működése terén, a 4-es pedig azt, hogy egyáltalán nem jelent akadályt. 2005 és 2009 között a két legnagyobb akadály folyamatosan két tényező: a magas adóráták és a lassú ügyintézés. A legkisebb problémát a vámügyintézés és az exporthoz szükséges nyomtatványok beszerzése jelenti a vállalatoknak, ugyanakkor ehhez a kedvező eredményhez az is hozzájárul, hogy nem minden vállalat exportál, így nem kell vámügyeket intézniük, exporthoz szükséges nyomtatványokat beszerezniük. Az egyáltalán nem exportáló vállalatok körében a vámügyintézés nehézségeit jelző mutató értéke 3,87, míg az értékesítésüknek nagy részét kitevő exporttal rendelkező vállalatoknál ez az érték 3,53, vagyis ez utóbbiaknak nagyobb akadályt jelent a vámügyintézés. A 4.4.2.(b) ábra alapján megállapítható, hogy az elmúlt két évben a magyar adójogszabályok okozta nehézségek növekedtek a legnagyobb mértékben.

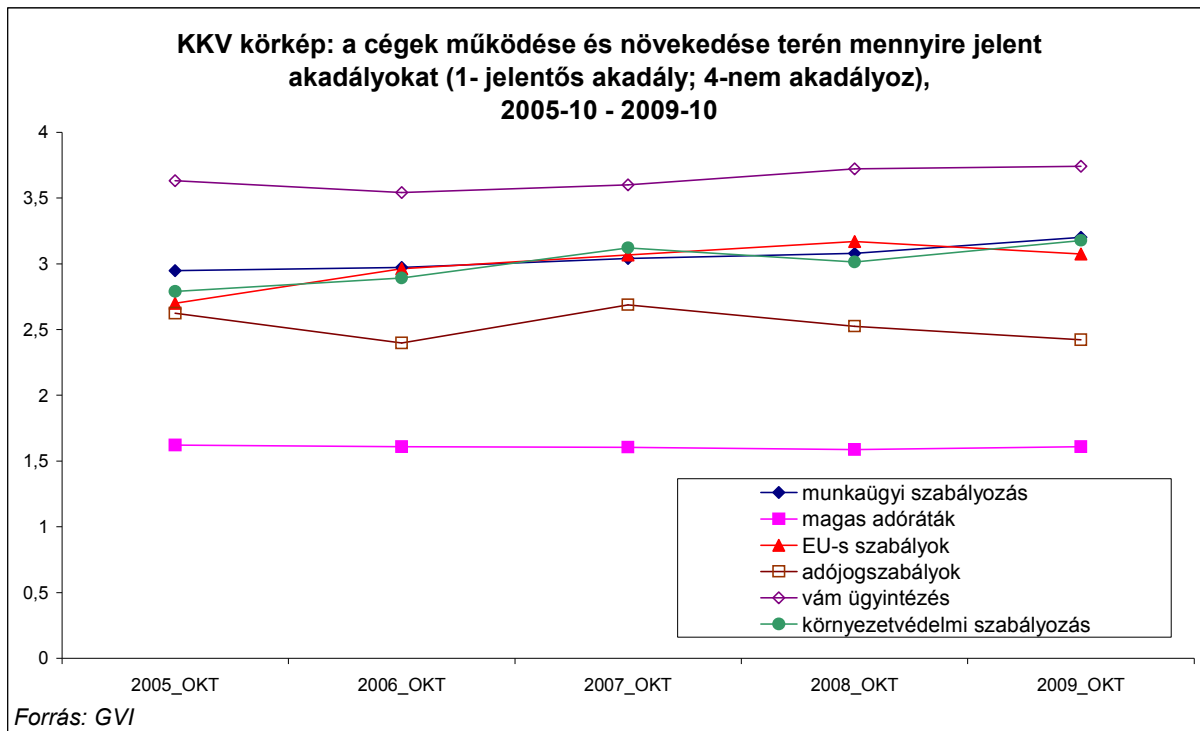
A 4.4.2. ábrán láthatjuk, hogy mind az öt évben a magas adóráták jelentették messze a legnagyobb akadályt a vállalkozások számára, bár 2008 óta folyamatosan csökkent jelentőségük. További gyakrabban említett fontos akadályozó tényezők még, az állami hivatalokban történő lassú ügyintézés, az adó-jogszabályok és az a nem megfelelően képzett munkaerő, bár ez utóbbi tényező fontossága folyamatosan csökkent az elmúlt három év során.

4.4.1.(a) ábra: A cégek működése és növekedése terén érzékelt akadályok, 2005. október - 2009. október

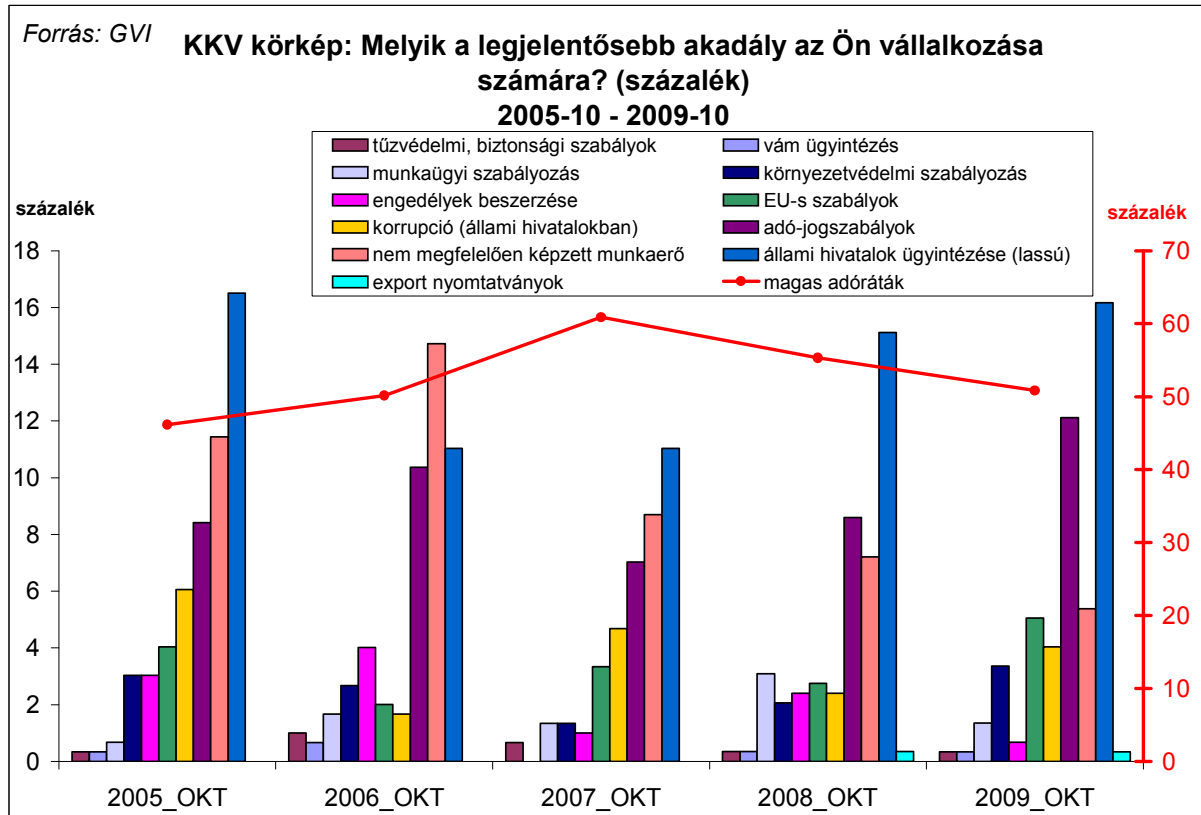




4.4.1.(b) ábra: A cégek működése és növekedése terén érzékelt akadályok, 2005. október - 2009. október



4.4.2. ábra: A legjelentősebbnek érzékelt akadály a vállalkozások számára, 2005. október - 2008. október

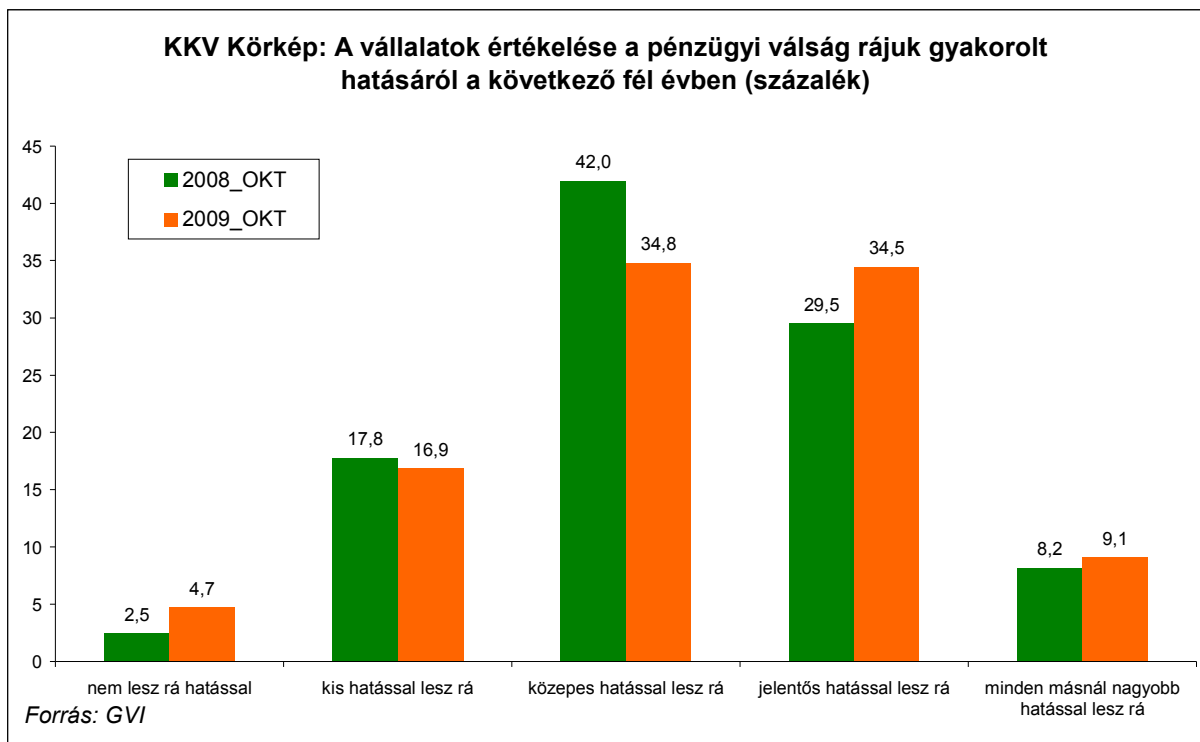


Megjegyzés: az ábra bal oldali tengelye az oszlopdiagramokra vonatkozik, a jobb oldali tengely pedig a vonaldiagrammal jelölt magas adórátákra

5. A vállalkozások véleménye a pénzügyi válság hatásáról

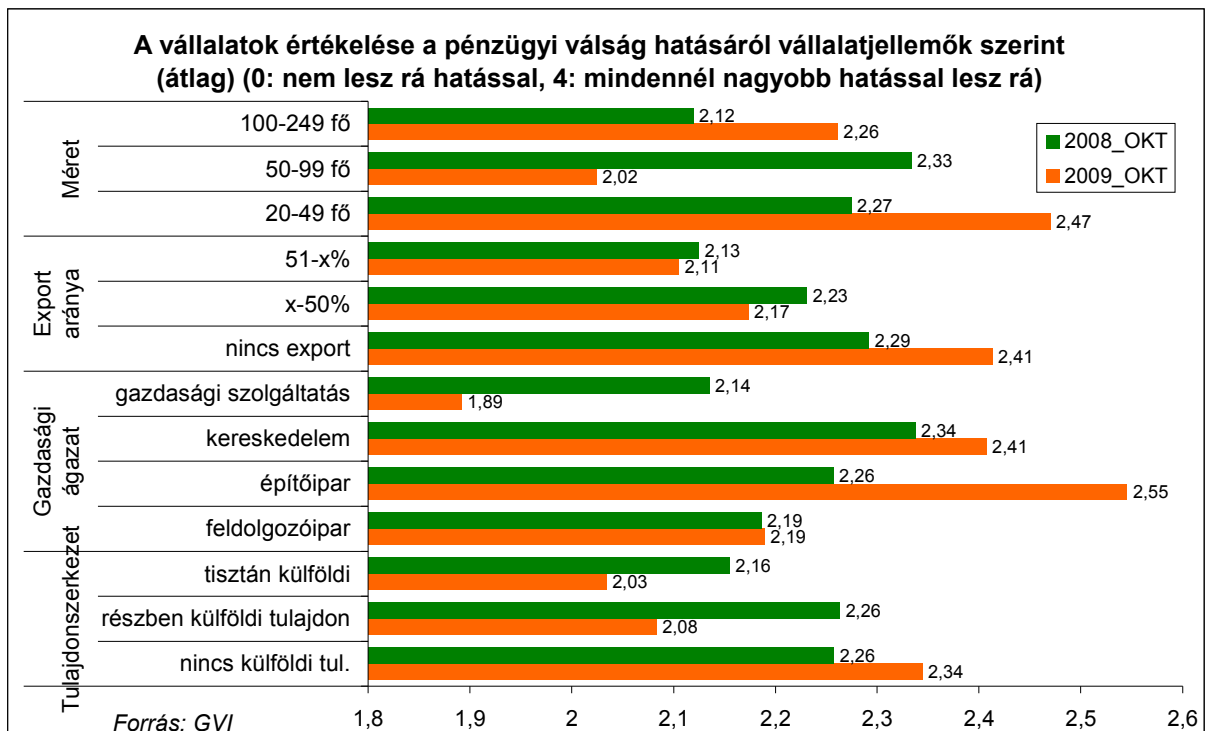
A 2008-as és a 2009-es októberi felvétel során feltettük azt a kérdést a vállalatvezetőknek, hogy véleményük szerint a pénzügyi válság mennyire fog hatni cégük üzleti helyzetére a következő fél évben. Az eredmények azt mutatják, hogy a kkv-k némileg pesszimistábban tekintenek a krízis rájuk gyakorolt hatásaira, mint tavaly ilyenkor, hiszen nagyobb arányban gondolják, hogy jelentős, illetve mindennél nagyobb hatással lesz, mint 2008 októberében (összesen 43,6%, szemben a tavalyi 37,7%-kal) (lásd az 5.1. ábrát).

5.1. ábra: A vállalatok értékelése a pénzügyi válság rájuk gyakorolt hatásáról (2008. október - 2009. október, százalék)



Némi eltérést tapasztalhatunk a vállalatok optimizmusa között, ha egyes jellemzők szerint külön megvizsgáljuk értékelésüket. Az 5.2. ábrán megfigyelhetjük, hogy leginkább az 50 fő alatti cégek tartanak a válság rájuk gyakorolt hatásától, és ez a félelem erősödött az elmúlt egy év során. Tavalyhoz hasonlóan most is a döntően exportáló, illetve a külföldi tulajdonhányaddal rendelkező cégek érzik magukat leginkább biztonságban. Gazdasági ágak tekintetében az építőipari cégek tartanak leginkább, a gazdasági szolgáltatást nyújtó vállalkozások pedig a legkevésbé a krízistől

5.2. ábra: A vállalatok átlagos értékelése a pénzügyi válság rájuk gyakorolt hatásáról vállalati jellemzők szerint (2008. október - 2009. október, átlag)





Táblázatok, ábrák



1. táblázat: A kis- és közepes cégek száma 2003-ban létszámcsoportok és gazdasági ágak szerint

	Feldolgozóipar (15-37)	Építőipar (45)	Kereskedelem (50-52)	Gazdasági szolgáltatások (70-74)	Összesen
20-49 fő	2897	1073	2008	293	6271
50-99 fő	1071	254	502	73	1900
100-249 fő	776	106	270	30	1182
Összesen	4744	1433	2780	396	9353

Forrás: KSH

2. táblázat: A cégek tervezett mintabeli száma létszámcsoportok és gazdasági ágak szerint, 2003-ban

	Feldolgozóipar (15-37)	Építőipar (45)	Kereskedelem (50-52)	Gazdasági szolgáltatások (70-74)	Összesen	Létszám – 2003 (fő)	Arányok
20-49 fő	46	15	28	13	102	265,0	0,34
50-99 fő	39	12	23	11	85	219,7	0,28
100-249 fő	50	17	31	15	113	293,8	0,38
összesen	136	44	81	39	300	778,5	1,00
GDP – 2003 (mrd Ft)	925,5	299,4	553,1	264,9	2042,9		
arányok	0,45	0,15	0,27	0,13	1,00		

Forrás: KSH



3. táblázat: A válaszadó cégek megoszlása létszámcsoportok és gazdasági ágak szerint,
2006. július – 2009. október

	Feldolgozóipar (15-37)	Építőipar -45	Kereskedelem (50-52)	Gazdasági szolgáltatások (70-74)	Összesen
2006-3					
20-49 fő	15,30%	5,00%	9,30%	4,70%	34,20%
50-99 fő	12,60%	4,00%	7,60%	3,70%	27,90%
100-249 fő	16,90%	5,60%	10,30%	5,00%	37,90%
Összesen	44,90%	14,60%	27,20%	13,30%	100,00% N=301
2006-4(*)					
20-49 fő	15,50%	4,90%	9,20%	4,30%	33,90%
50-99 fő	12,80%	4,30%	7,60%	3,60%	28,30%
100-249 fő	17,10%	5,60%	10,20%	4,90%	37,80%
Összesen	45,40%	14,80%	27,00%	12,80%	100,00% N=304
2007-1					
20-49 fő	15,00%	5,30%	9,30%	4,30%	33,90%
50-99 fő	12,60%	4,30%	7,60%	4,30%	28,90%
100-249 fő	16,90%	6,00%	10,30%	4,00%	37,20%
Összesen	44,50%	15,60%	27,20%	12,60%	100,00% N=301
2007-2					
20-49 fő	15,20%	5,00%	9,30%	4,30%	33,80%
50-99 fő	12,60%	4,00%	7,60%	3,60%	27,80%
100-249 fő	16,90%	5,60%	10,30%	5,60%	38,40%
Összesen	44,70%	14,60%	27,20%	13,60%	100,00% N=302
2007-3					
20-49 fő	15,30%	5,00%	9,30%	4,30%	34,00%
50-99 fő	12,70%	4,00%	7,70%	3,70%	28,00%
100-249 fő	17,00%	5,70%	10,30%	5,00%	38,00%
Összesen	45,00%	14,70%	27,30%	13,00%	100,00% N=300
2007-4					
20-49 fő	15,00%	5,00%	9,60%	4,00%	33,60%
50-99 fő	13,00%	4,00%	7,60%	3,70%	28,20%
100-249 fő	16,90%	6,00%	10,30%	5,00%	38,20%
Összesen	44,90%	15,00%	27,60%	12,60%	100,00% N=301
2008-1					
20-49 fő	15,40%	5,00%	9,00%	4,30%	33,80%
50-99 fő	12,70%	4,00%	7,70%	3,70%	28,10%
100-249 fő	17,10%	5,70%	10,40%	5,00%	38,10%
Összesen	45,20%	14,70%	27,10%	13,00%	100,00% N=299



KKV Körkép 2009/4

2008-2	Feldolgozóipar	Építőipar	Kereskedelem	Gazdasági szolgáltatások	Összesen
20-49 fő	15,30%	5,00%	9,30%	4,30%	34,00%
50-99 fő	12,70%	4,00%	7,70%	3,70%	28,00%
100-249 fő	17,00%	5,70%	10,30%	5,00%	38,00%
Összesen	45,00%	14,70%	27,30%	13,00%	100,00% N=300
2008-3					
20-49 fő	15,30%	5,00%	9,30%	4,30%	34,00%
50-99 fő	12,70%	4,00%	7,70%	3,70%	28,00%
100-249 fő	17,00%	5,70%	10,30%	5,00%	38,00%
Összesen	45,00%	14,70%	27,30%	13,00%	100,00% N=300
2008-4					
20-49 fő	15,30%	5,00%	9,30%	4,30%	34,00%
50-99 fő	12,70%	4,00%	7,70%	3,70%	28,00%
100-249 fő	17,00%	5,70%	10,30%	5,00%	38,00%
Összesen	45,00%	14,70%	27,30%	13,00%	100,00% N=300
2009-1					
20-49 fő	15,30%	5,00%	9,30%	4,60%	34,00%
50-99 fő	12,00%	4,00%	7,60%	3,00%	27,00%
100-249 fő	17,60%	5,30%	10,30%	6,00%	39,00%
Összesen	44,90%	14,30%	27,20%	13,60%	100,00% N=301
2009-2					
20-49 fő	15,30	5,00	9,30	4,30	34,00
50-99 fő	12,70	4,00	7,70	3,70	28,00
100-249 fő	17,00	5,70	10,30	5,00	38,00
Összesen	45,00	14,70	27,30	13,00	100,00 N=300
2009-3					
20-49 fő	15,10	4,90	9,50	4,30	33,90
50-99 fő	12,80	3,90	7,60	3,60	28,00
100-249 fő	17,40	5,60	10,20	4,90	38,20
Összesen	45,40	14,50	27,30	12,80	100,00 N=304
2009-4					
20-49 fő	15,38	5,02	9,36	4,01	33,78
50-99 fő	12,71	4,35	7,36	3,68	28,09
100-249 fő	16,72	5,69	10,70	5,02	38,13
Összesen	44,82	15,05	27,42	12,71	100,00 N=299

*: Súlyozott adatok

4. táblázat: A megkérdezett KKV-k megoszlása a külföldi tulajdon aránya szerint
2005.01 – 2009.10

	,00 nincs külföldi tul.	,50 részben külföldi	1,00 tisztán külföldi tul.	Összesen
2005. január	77,3%	6,4%	16,4%	100,0%
2005. április	74,1%	7,7%	18,2%	100,0%
2005. július	77,1%	8,7%	14,2%	100,0%
2005. október	76,5%	6,4%	17,0%	100,0%
2006. január	77,3%	6,8%	15,9%	100,0%
2006. április	76,6%	7,8%	15,6%	100,0%
2006. július	77,7%	8,0%	14,3%	100,0%
2006. október (*)	72,9%	11,9%	15,2%	100,0%
2007. január	73,7%	11,3%	15,0%	100,0%
2007. április	75,7%	10,0%	14,3%	100,0%
2007. július	73,2%	8,4%	18,5%	100,0%
2007. október	76,1%	8,6%	15,3%	100,0%
2008. január	73,2%	10,4%	16,4%	100,0%
2008. április	72,3%	9,3%	18,3%	100,0%
2008. július	76,7%	7,3%	16,0%	100,0%
2008. október	72,7%	6,7%	20,5%	100,0%
2009. január	73,6%	10,4%	16,1%	100,0%
2009. április	68,8%	7,7%	23,5%	100,0%
2009. július	71,4%	11,0%	17,6%	100,0%
2009. október	72,0%	8,0%	20,0%	100,0%

*: Súlyozott adatok

5. táblázat: A megkérdezett KKV-k megoszlása gazdasági ágak szerint
2005.01 – 2009.10

	1,00 feldolgozóipar	2,00 építőipar	3,00 kereskedelem	4,00 gazdasági szolgáltatás	Összesen
2005. január	45,2%	14,6%	27,2%	13,0%	100,0%
2005. április	44,7%	14,7%	27,7%	13,0%	100,0%
2005. július	44,6%	15,4%	26,9%	13,1%	100,0%
2005. október	44,4%	15,1%	27,3%	13,2%	100,0%
2006. január	44,5%	14,8%	27,4%	13,2%	100,0%
2006. április	44,2%	15,1%	27,2%	13,5%	100,0%
2006. július	44,9%	14,6%	27,2%	13,3%	100,0%
2006. október (*)	45,4%	14,8%	27,0%	12,8%	100,0%
2007. január	44,5%	15,6%	27,2%	12,6%	100,0%
2007. április	44,7%	14,6%	27,2%	13,6%	100,0%
2007. július	45,0%	14,7%	27,3%	13,0%	100,0%
2007. október	44,9%	15,0%	27,6%	12,6%	100,0%
2008. január	45,2%	14,7%	27,1%	13,0%	100,0%
2008. április	45,0%	14,7%	27,3%	13,0%	100,0%
2008. július	45,0%	14,7%	27,3%	13,0%	100,0%
2008. október	45,0%	14,7%	27,3%	13,0%	100,0%
2009. január	44,9%	14,3%	27,2%	13,6%	100,0%
2009. április	45,0%	14,7%	27,3%	13,0%	100,0%
2009. július	45,4%	14,5%	27,3%	12,8%	100,0%
2009. október	44,8%	15,1%	27,4%	12,7%	100,0%

*: Súlyozott adatok



6. táblázat: A megkérdezett KKV-k megoszlása az export árbevételen belüli aránya szerint
2005.01 – 2009.10

	,00 nincs export	1,00 x – 50%	2,00 51-%	Összesen
2005. január	55,0%	32,9%	12,1%	100,0%
2005. április	56,2%	31,4%	12,4%	100,0%
2005. július	54,0%	33,1%	12,9%	100,0%
2005. október	59,5%	26,1%	14,4%	100,0%
2006. január	59,7%	25,2%	15,2%	100,0%
2006. április	55,9%	28,9%	15,1%	100,0%
2006. július	56,5%	26,4%	17,1%	100,0%
2006. október (*)	58,7%	30,3%	11,0%	100,0%
2007. január	51,9%	31,6%	16,5%	100,0%
2007. április	50,8%	29,2%	19,9%	100,0%
2007. július	52,5%	29,1%	18,4%	100,0%
2007. október	51,3%	30,0%	18,7%	100,0%
2008. január	48,2%	31,4%	20,4%	100,0%
2008. április	49,8%	34,8%	15,4%	100,0%
2008. július	51,5%	30,5%	18,0%	100,0%
2008. október	50,2%	31,9%	18,0%	100,0%
2009. január	46,8%	34,7%	18,5%	100,0%
2009. április	46,2%	33,8%	20,1%	100,0%
2009. július	49,0%	34,8%	16,2%	100,0%
2009. október	47,0%	33,6%	19,5%	100,0%

*: *Súlyozott adatok*

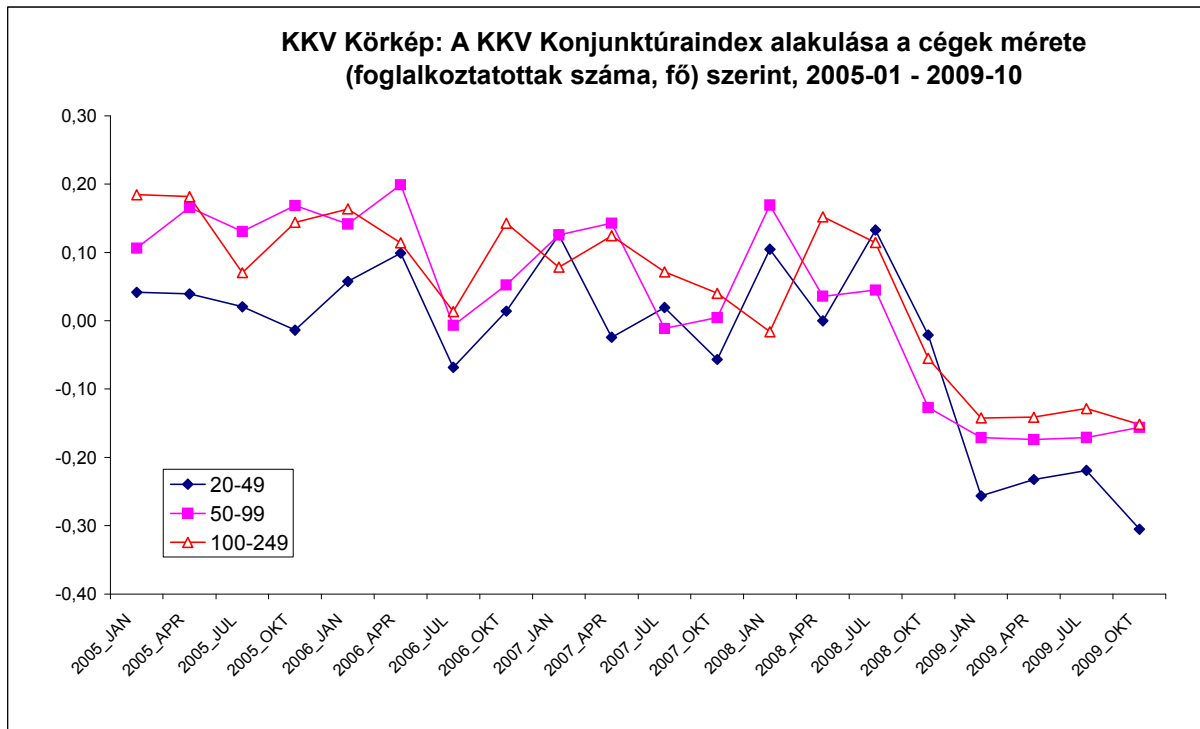
7. táblázat: A megkérdezett KKV-k megoszlása létszámkategóriák szerint
2005.01 – 2009.10

	1,00 20-49 fő	2,00 50-99 fő	3,00 100-249 fő	Összesen
2005. január	33,9%	28,2%	37,9%	100,0%
2005. április	34,3%	28,0%	37,7%	100,0%
2005. július	33,7%	28,2%	38,1%	100,0%
2005. október	34,4%	28,9%	36,7%	100,0%
2006. január	33,9%	28,4%	37,7%	100,0%
2006. április	34,0%	28,2%	37,8%	100,0%
2006. július	34,2%	27,9%	37,9%	100,0%
2006. október (*)	33,9%	28,3%	37,8%	100,0%
2007. január	33,9%	28,9%	37,2%	100,0%
2007. április	33,8%	27,8%	38,4%	100,0%
2007. július	34,0%	28,0%	38,0%	100,0%
2007. október	33,6%	28,2%	38,2%	100,0%
2008. január	33,8%	28,1%	38,1%	100,0%
2008. április	34,0%	28,0%	38,0%	100,0%
2008. július	34,0%	28,0%	38,0%	100,0%
2008. október	34,0%	28,0%	38,0%	100,0%
2009. január	34,2%	26,6%	39,2%	100,0%
2009. április	34,0%	28,0%	38,0%	100,0%
2009. július	33,9%	28,0%	38,2%	100,0%
2009. október	33,8%	28,1%	38,1%	100,0%

*: *Súlyozott adatok*

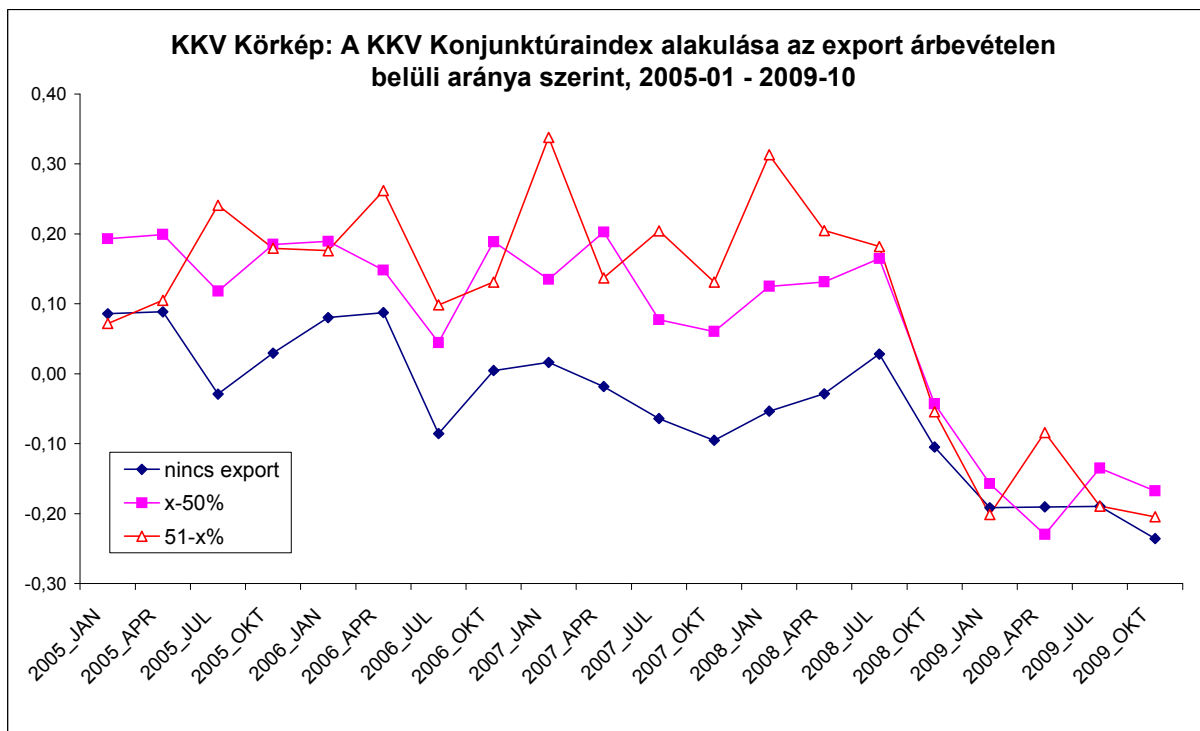


1. ábra: A KKV Konjunktúraindex alakulása a cégek nagysága szerint, 2005.01 - 2009.10



Megjegyzés: az ábra y tengelyén az értékek -1 és +1 közötti értékeket vehetnek fel. -1-et akkor, ha minden cég alacsony, +1-et akkor, ha minden cég magas szintről számol be.

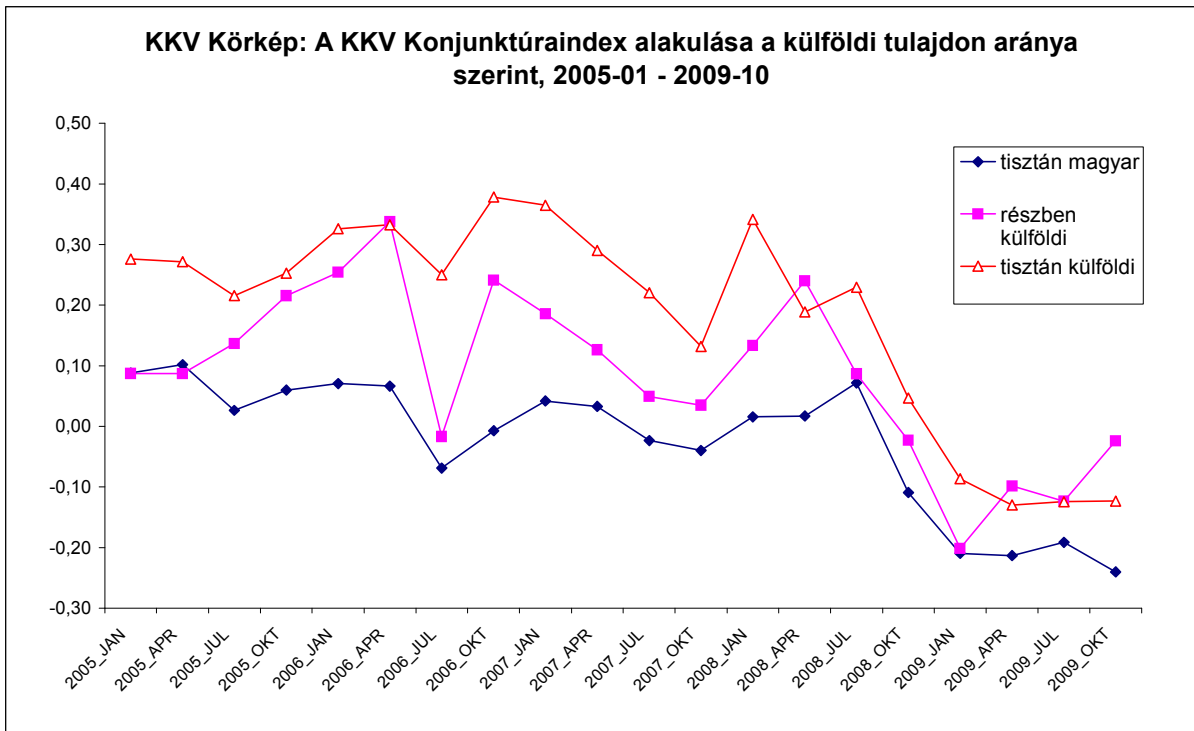
1. ábra: A KKV Konjunktúraindex alakulása az export árbevételen belüli aránya szerint, 2005.01 - 2009.10



Megjegyzés: az ábra y tengelyén az értékek -1 és +1 közötti értékeket vehetnek fel. -1-et akkor, ha minden cég alacsony, +1-et akkor, ha minden cég magas szintről számol be.

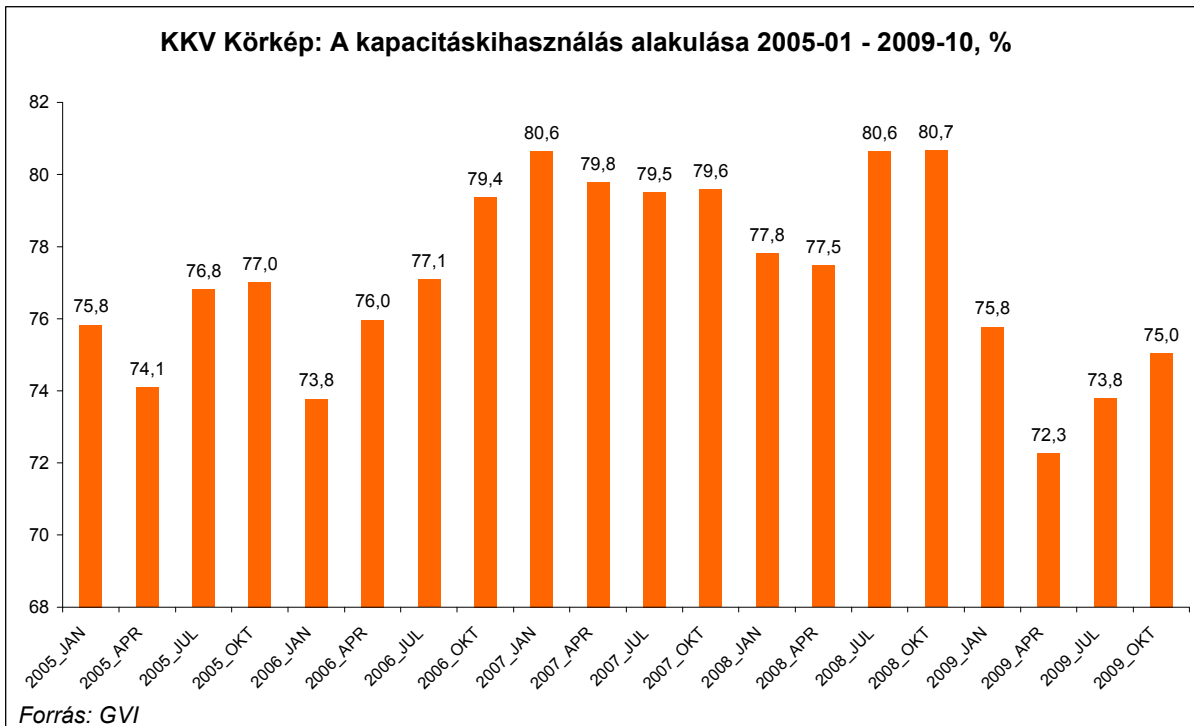


2. ábra: A KKV Konjunktúra Index alakulása a külföldi tulajdon aránya szerint, 2005.01 – 2009.10



Megjegyzés: az ábra y tengelyén az értékek -1 és +1 közötti értékeket vehetnek fel. -1-et akkor, ha minden cég alacsony, +1-et akkor, ha minden cég magas szintről számol be.

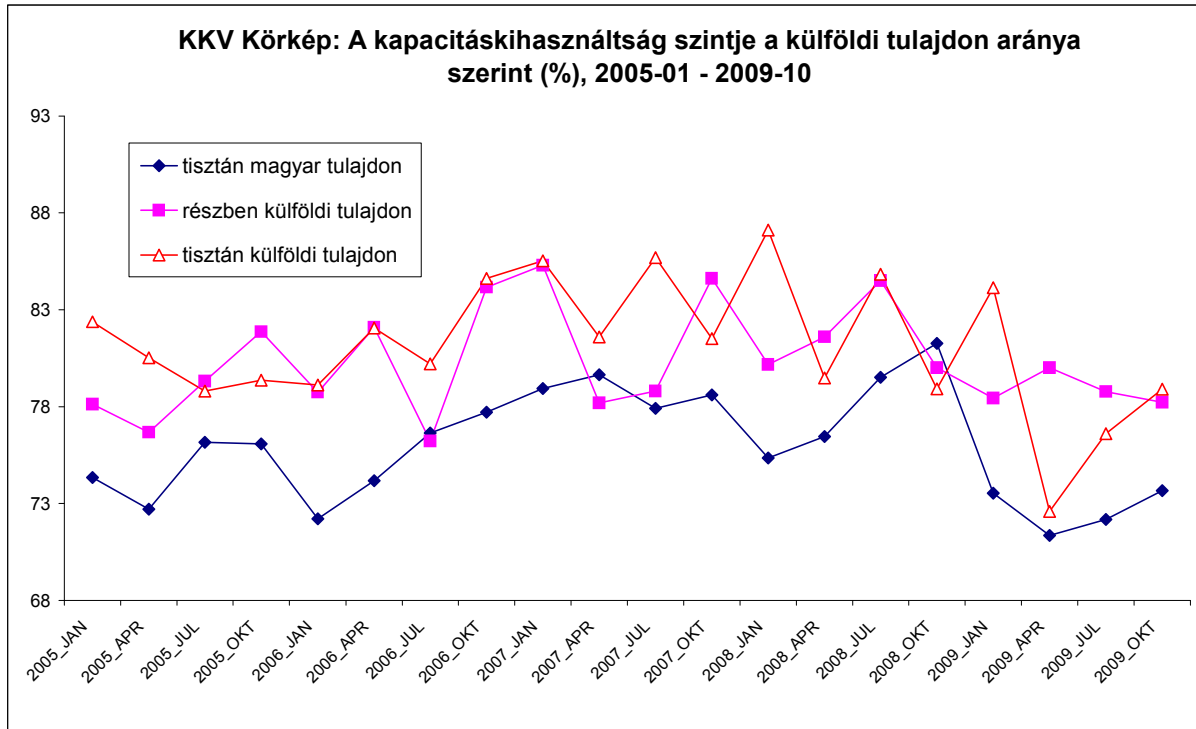
3. ábra: Az átlagos kapacitáskihasználás alakulása, 2005.01 – 2009.10



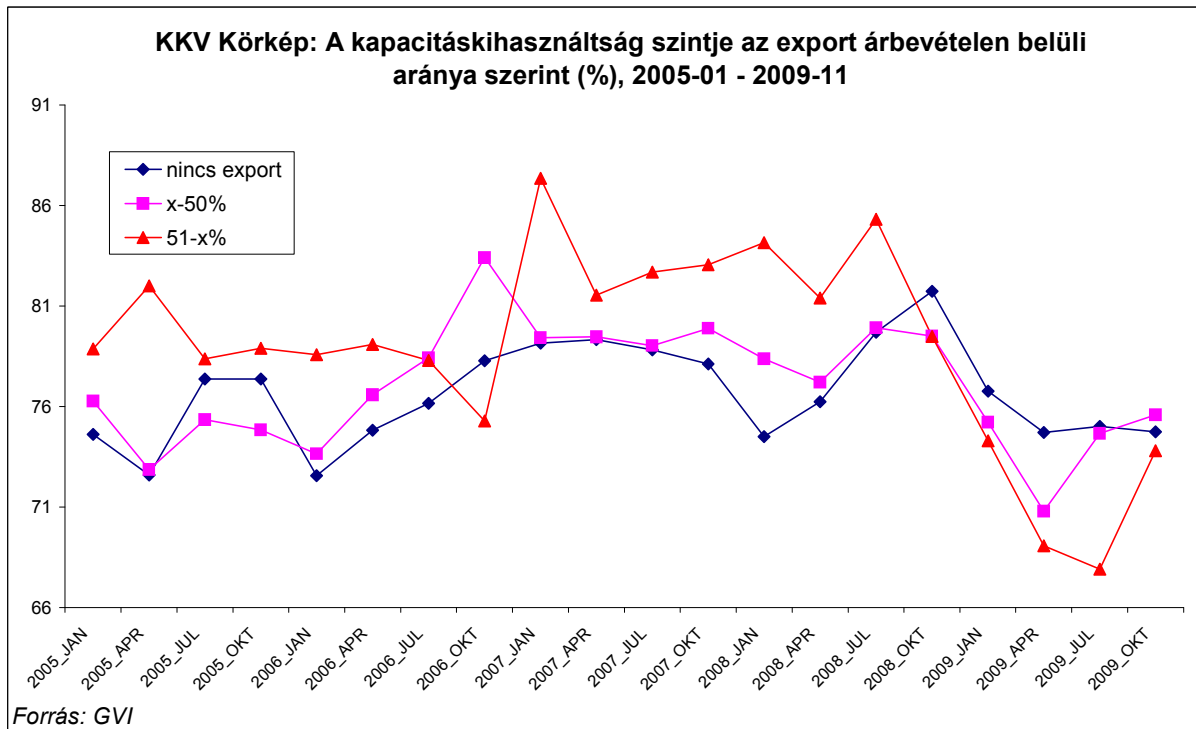
Forrás: GVI



4. ábra: Az átlagos kapacitáskihasználás alakulása a külföldi tulajdon aránya szerint, 2005.01 – 2009.10

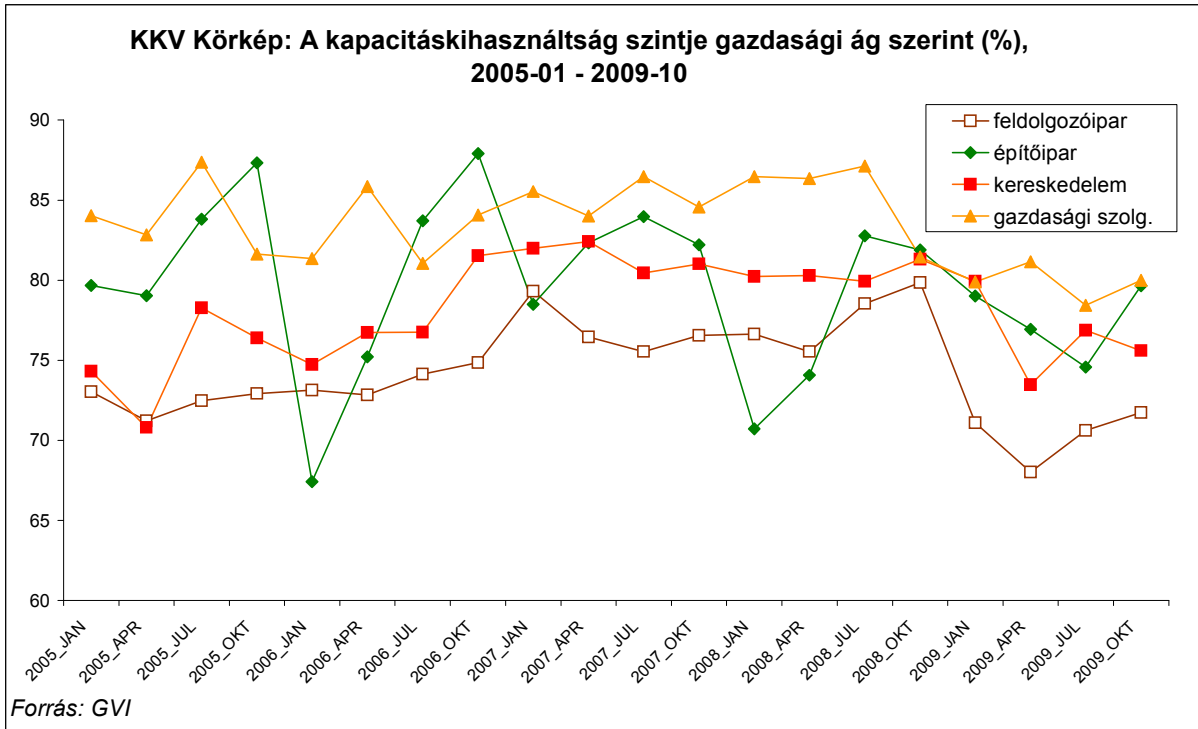


5. ábra: Az átlagos kapacitáskihasználás alakulása az export aránya szerint 2005.01 – 2009.10

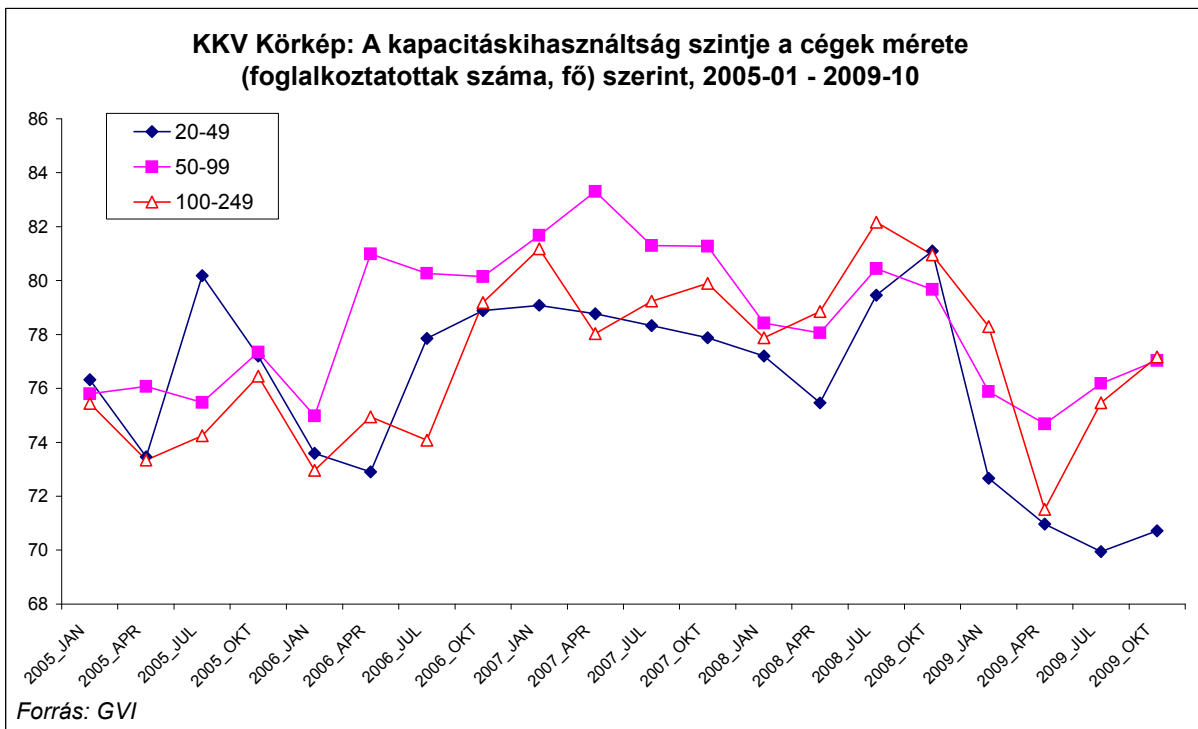


Forrás: GVI

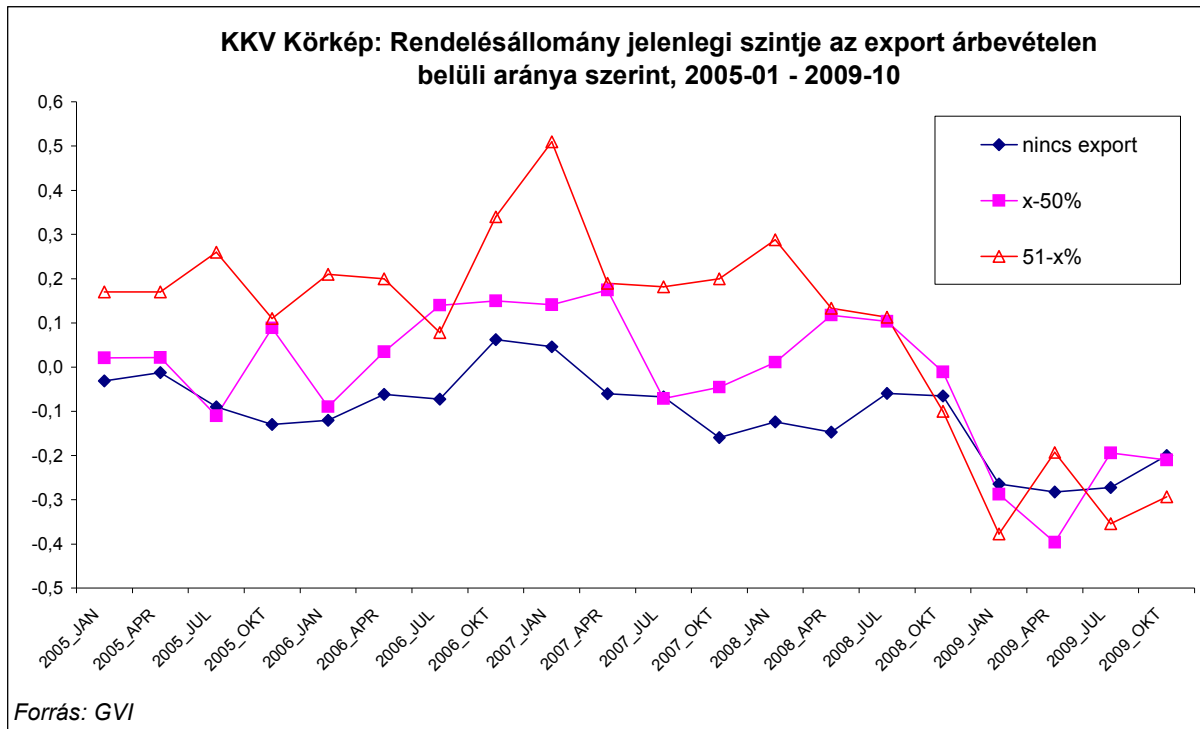
6. ábra: Az átlagos kapacitáskihasználás gazdasági ágak szerint, 2005.01 – 2009.10



7. ábra: Az átlagos kapacitáskihasználás alakulása a cégek mérete szerint 2005.01 – 2009.10

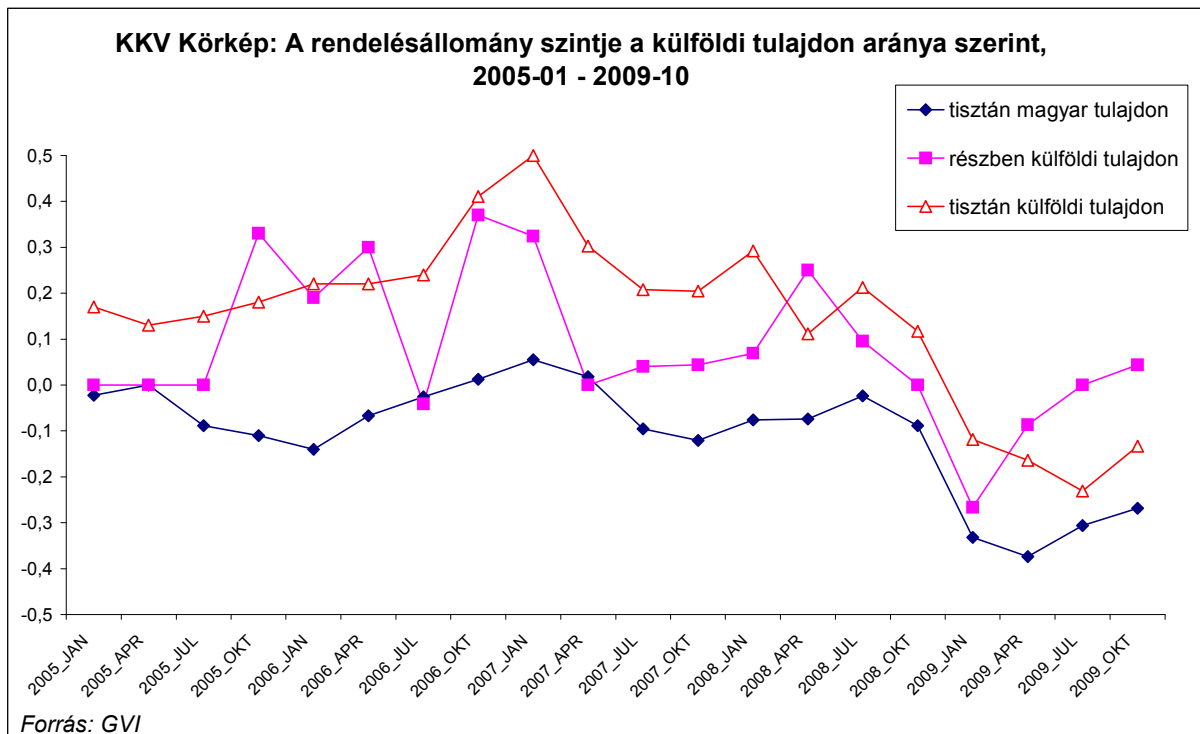


8. ábra: A rendelésállomány alakulása az export árbevételen belüli aránya szerint, 2005.01 – 2009.10



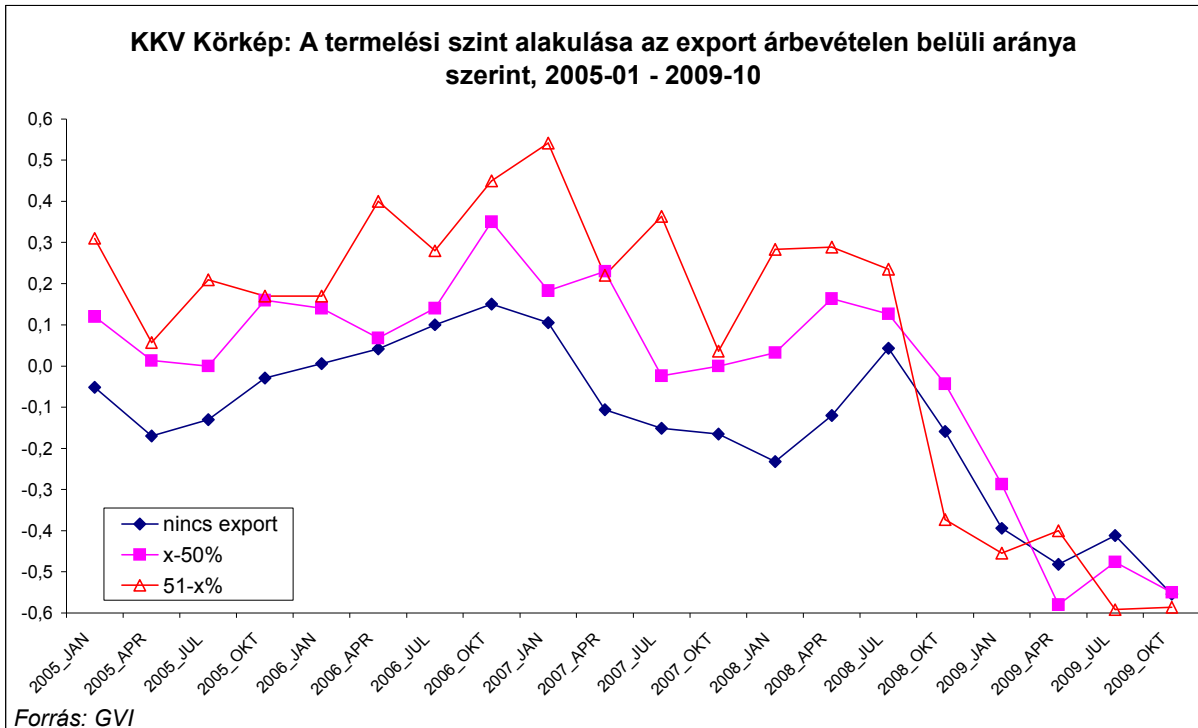
Megjegyzés: az ábra y tengelyén az értékek -1 és $+1$ közötti értékeket vehetnek fel. -1 -et akkor, ha minden cég alacsony, $+1$ -et akkor, ha minden cég magas szintről számol be.

9. ábra: A rendelésállomány alakulása a külföldi tulajdon aránya szerint, 2005.01 – 2009.10



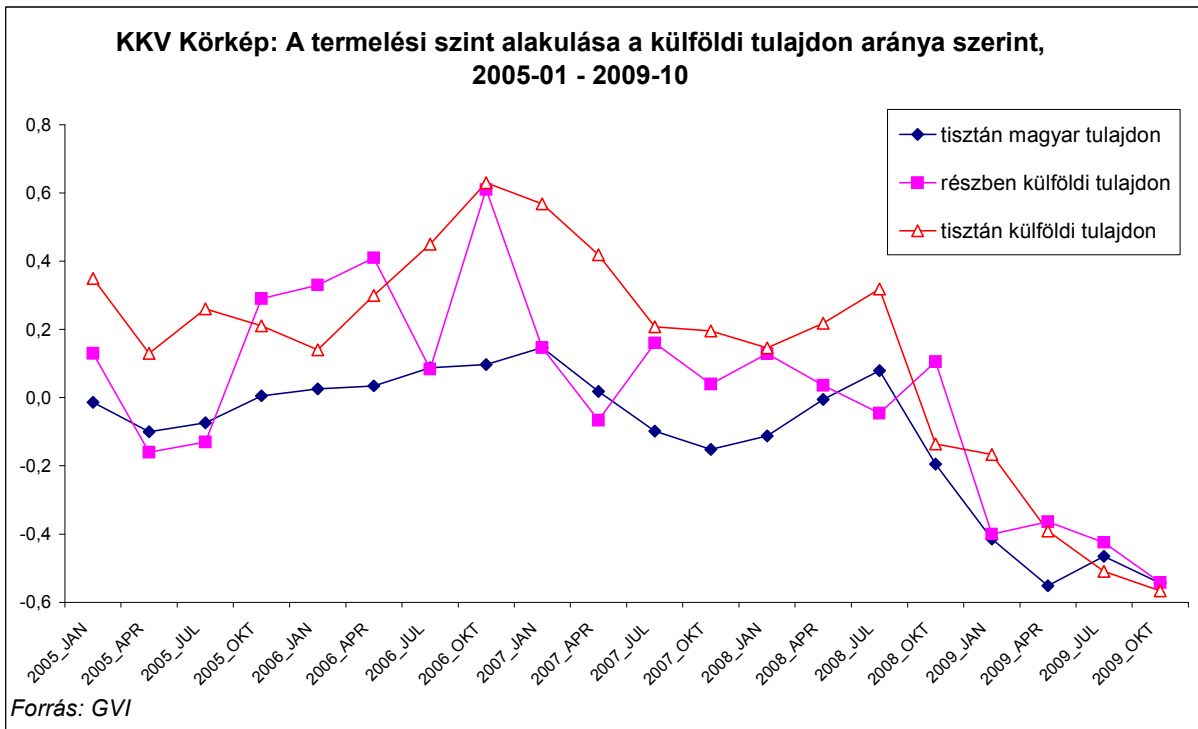
Megjegyzés: az ábra y tengelyén az értékek -1 és $+1$ közötti értékeket vehetnek fel. -1 -et akkor, ha minden cég alacsony, $+1$ -et akkor, ha minden cég magas szintről számol be.

10. ábra: A termelési szint alakulása az elmúlt negyedévben az export részaránya szerint, 2005.01 – 2009.10



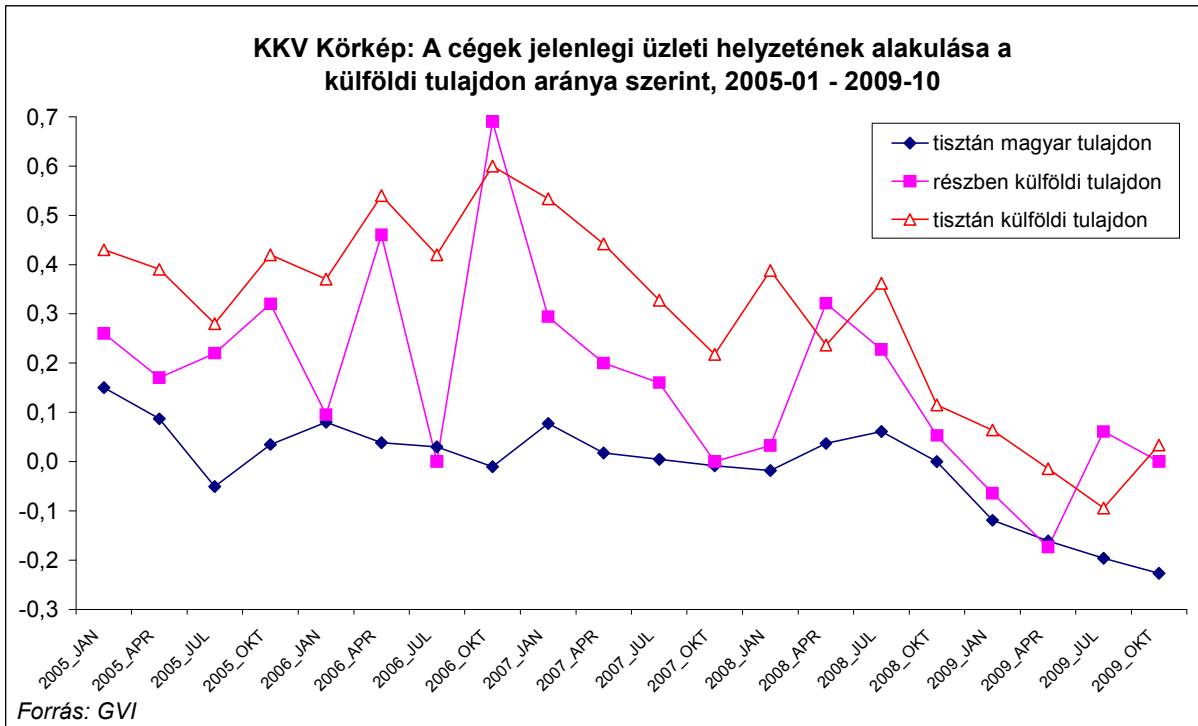
Megjegyzés: az ábra y tengelyén az értékek -1 és $+1$ közötti értékeket vehetnek fel. -1 -et akkor, ha minden cég alacsony, $+1$ -et akkor, ha minden cég magas szintről számol be.

11. ábra: A termelési szint alakulása az elmúlt negyedévben a külföldi tulajdon aránya szerint, 2005.01 - 2009.10



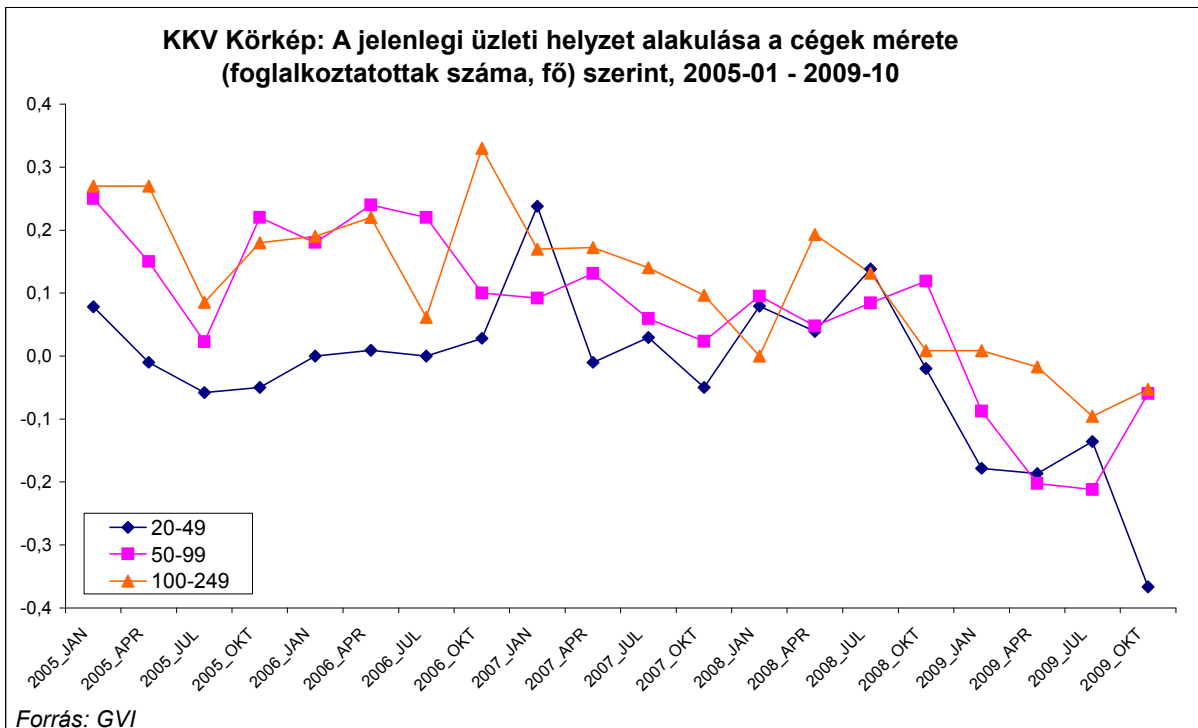
Megjegyzés: az ábra y tengelyén az értékek -1 és $+1$ közötti értékeket vehetnek fel. -1 -et akkor, ha minden cég 'alacsony', $+1$ -et akkor, ha minden cég 'magas' szintről számol be.

12. ábra: A jelenlegi üzleti helyzet alakulása a külföldi tulajdon aránya szerint, 2005.1 - 2009.10



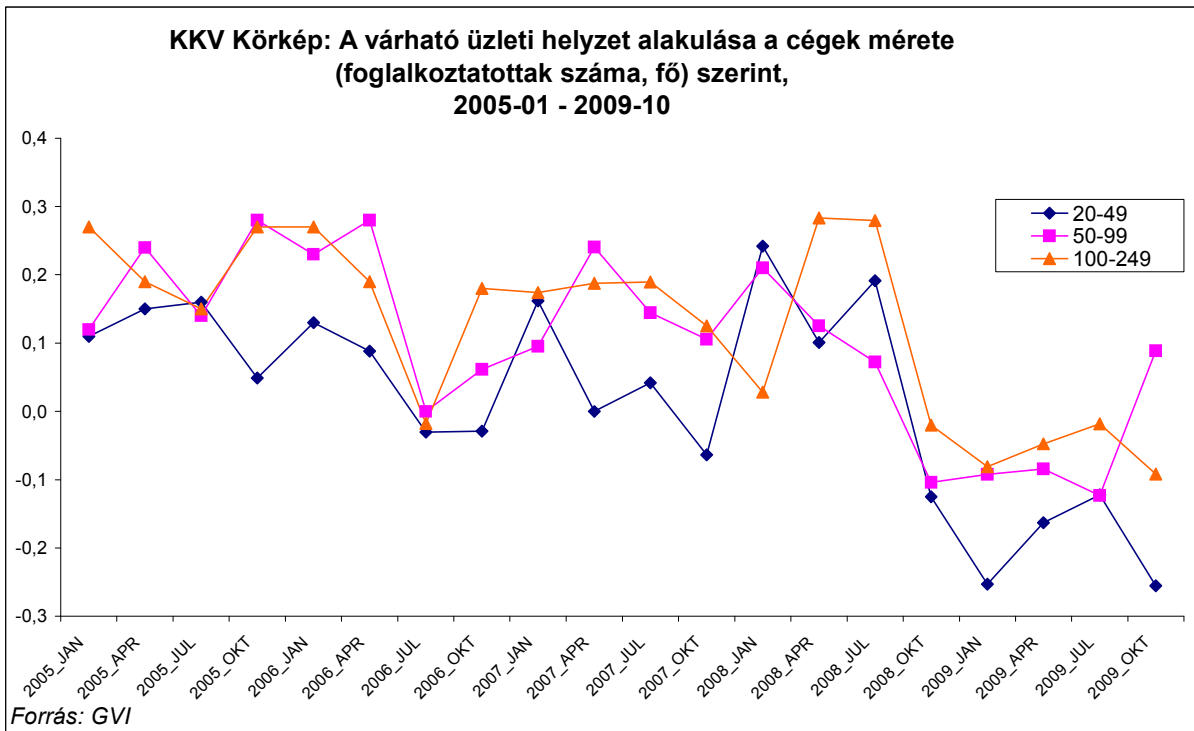
Megjegyzés: az ábra y tengelyén az értékek -1 és $+1$ közötti értékeket vehetnek fel. -1 -et akkor, ha minden cég romlásról, $+1$ -et akkor, ha minden cég javulásról ad számot.

13. ábra: A jelenlegi üzleti helyzet alakulása a cég nagysága szerint 2005.01 - 2009.10



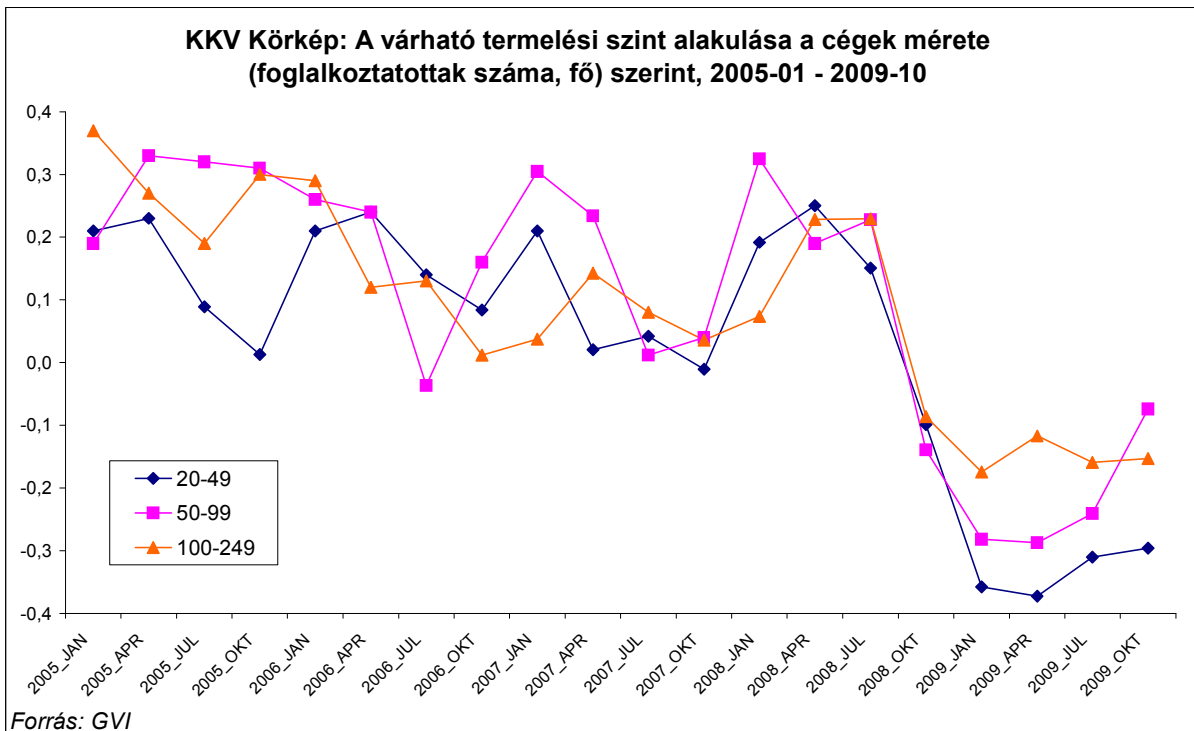
Megjegyzés: az ábra y tengelyén az értékek -1 és $+1$ közötti értékeket vehetnek fel. -1 -et akkor, ha minden cég romlásról, $+1$ -et akkor, ha minden cég javulásról ad számot.

14. ábra: A várható üzleti helyzet alakulása a cégek nagysága szerint, 2005.01 - 2009.10



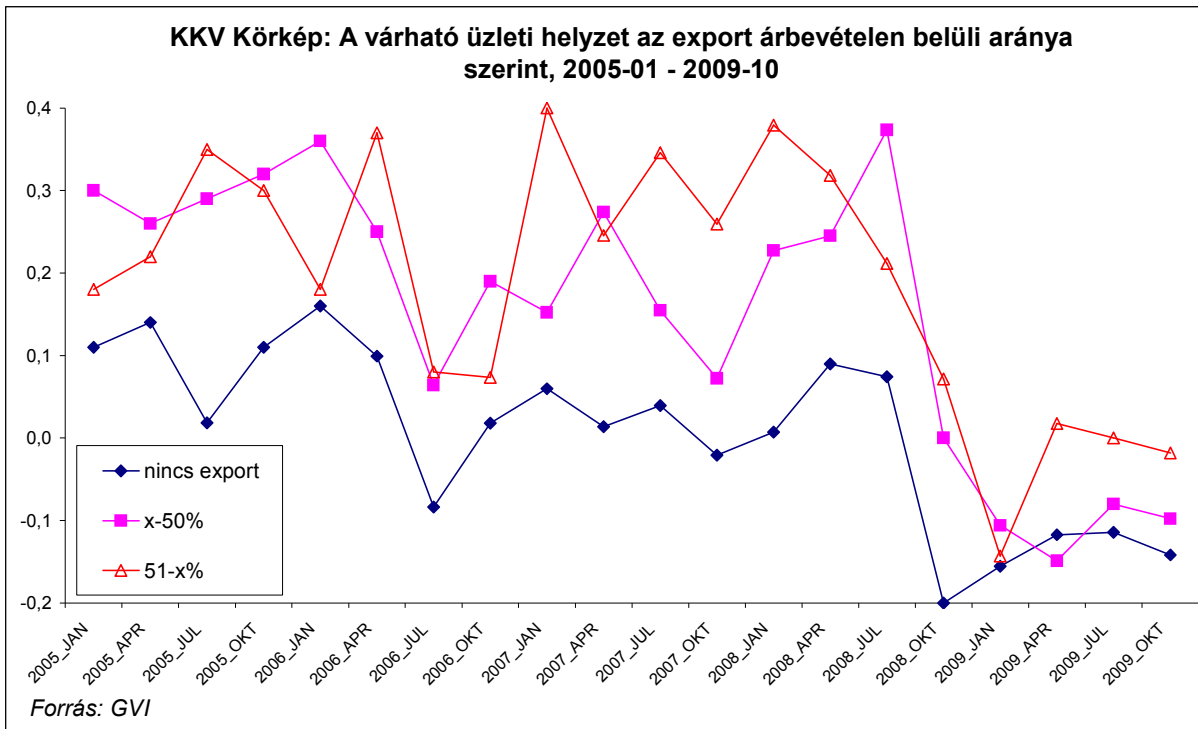
Megjegyzés: az ábra y tengelyén az értékek -1 és +1 közötti értékeket vehetnek fel. -1-et akkor, ha minden cég romlásról, +1-et akkor, ha minden cég javulásról ad számot.

15. ábra: A várható termelési szint alakulása a cégek nagysága szerint, 2005.01 - 2009.10



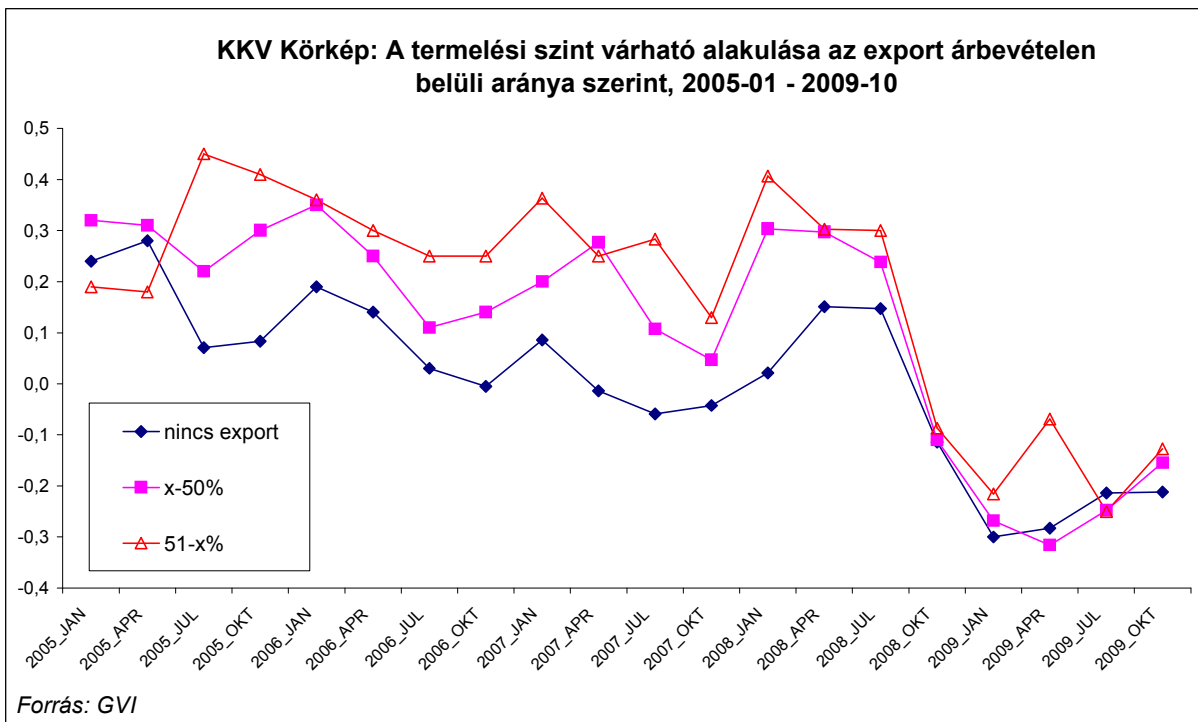
Megjegyzés: az ábra y tengelyén az értékek -1 és +1 közötti értékeket vehetnek fel. -1-et akkor, ha minden cég romlásról, +1-et akkor, ha minden cég javulásról ad számot.

16. ábra: A várható üzleti helyzet alakulása az export részaránya szerint 2005.01 - 2009.10



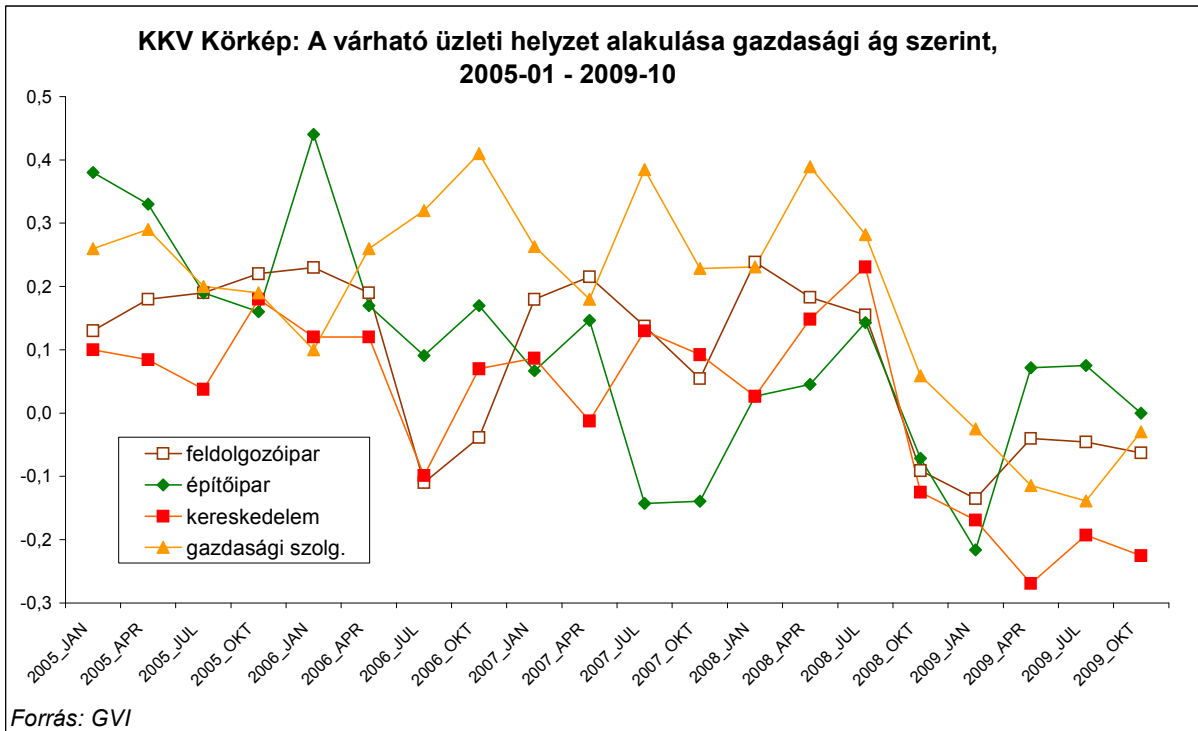
Megjegyzés: az ábra y tengelyén az értékek -1 és $+1$ közötti értékeket vehetnek fel. -1 -et akkor, ha minden cég romlásról, $+1$ -et akkor, ha minden cég javulásról ad számot.

17. ábra: A várható termelési szint alakulása az export árbevételen belüli aránya szerint, 2005.01 - 2009.10



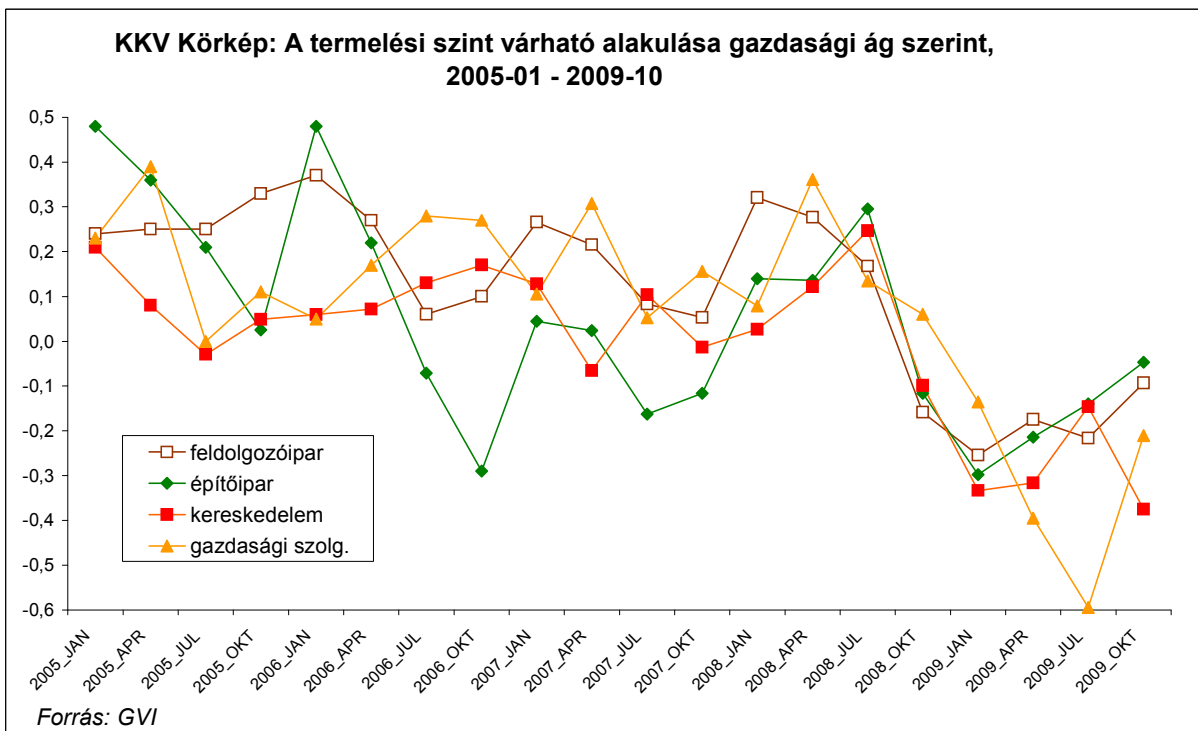
Megjegyzés: az ábra y tengelyén az értékek -1 és $+1$ közötti értékeket vehetnek fel. -1 -et akkor, ha minden cég romlásról, $+1$ -et akkor, ha minden cég javulásról ad számot.

18. ábra: A várható üzleti helyzet alakulása gazdasági ágak szerint, 2005.01 - 2009.10



Megjegyzés: az ábra y tengelyén az értékek -1 és $+1$ közötti értékeket vehetnek fel. -1 -et akkor, ha minden cég romlásról, $+1$ -et akkor, ha minden cég javulásról ad számot.

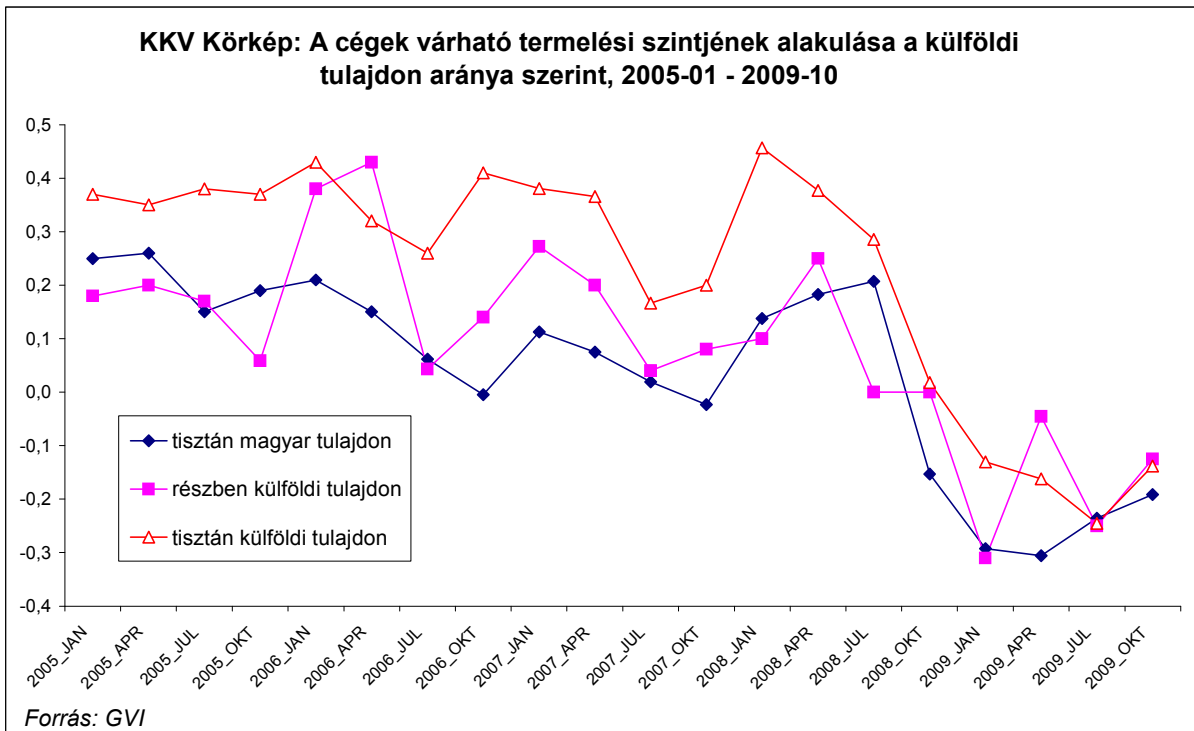
19. ábra: A várható termelési szint alakulása gazdasági ágak szerint, 2005.01 – 2009.10



Megjegyzés: az ábra y tengelyén az értékek -1 és $+1$ közötti értékeket vehetnek fel. -1 -et akkor, ha minden cég romlásról, $+1$ -et akkor, ha minden cég javulásról ad számot.

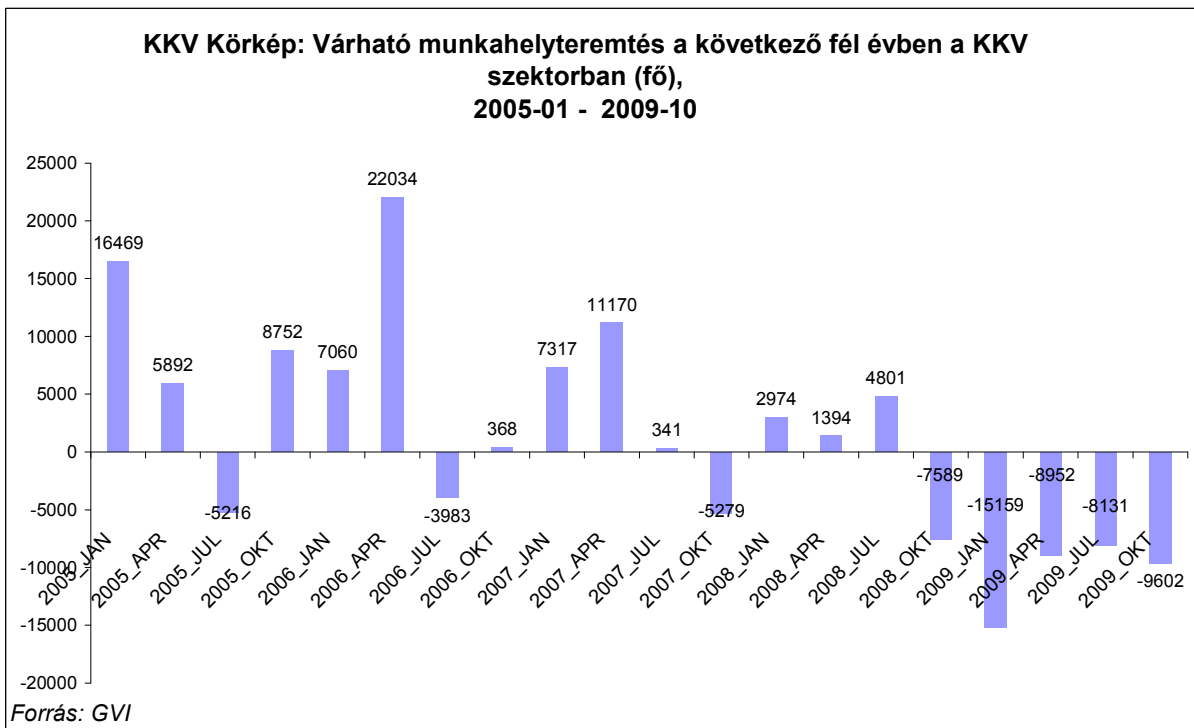


20. ábra: A várható termelési szint alakulása a külföldi tulajdon aránya szerint, 2005.01 - 2009.10



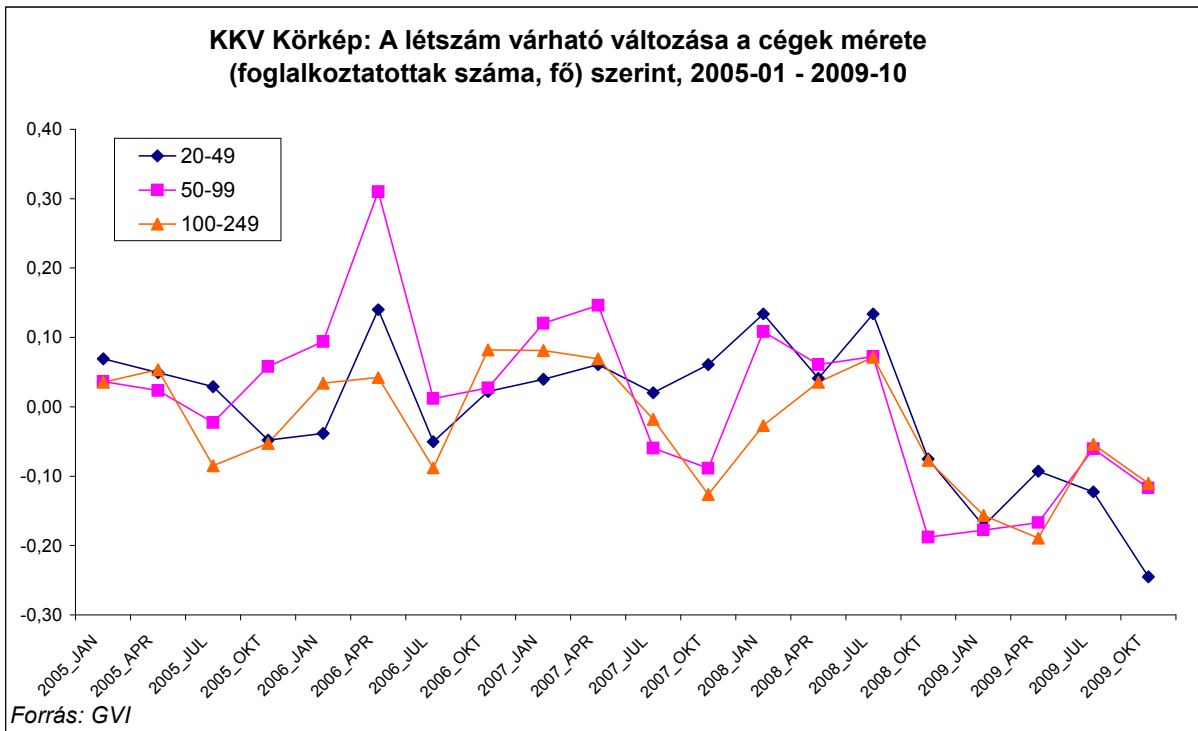
Megjegyzés: az ábra y tengelyén az értékek -1 és $+1$ közötti értékeket vehetnek fel. -1 -et akkor, ha minden cég romlásról, $+1$ -et akkor, ha minden cég javulásról ad számot.

21. ábra: Munkahelyteremtés (+) vagy munkahelyrombolás (-) várható rövid távú alakulása a KKV szektorban (fő), 2005.01 - 2009.10



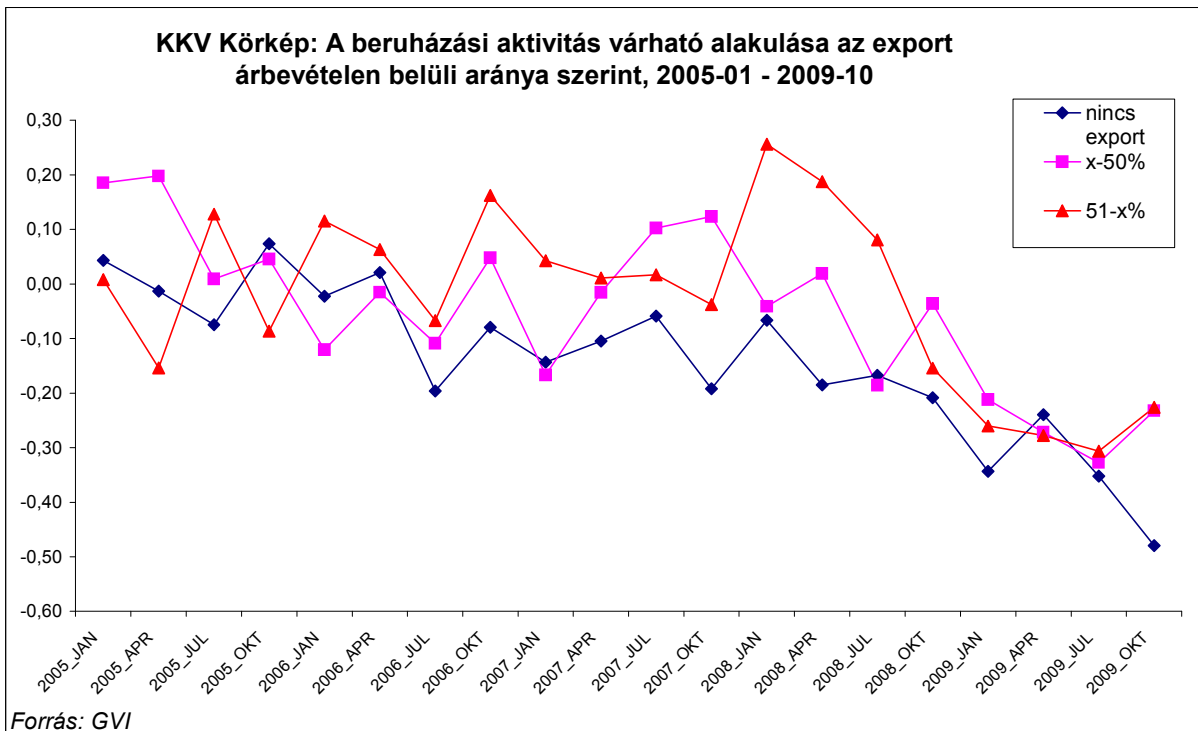


22. ábra: A létszám várható változása a következő fél évben a cégek nagysága szerint, 2005.01 - 2009.10



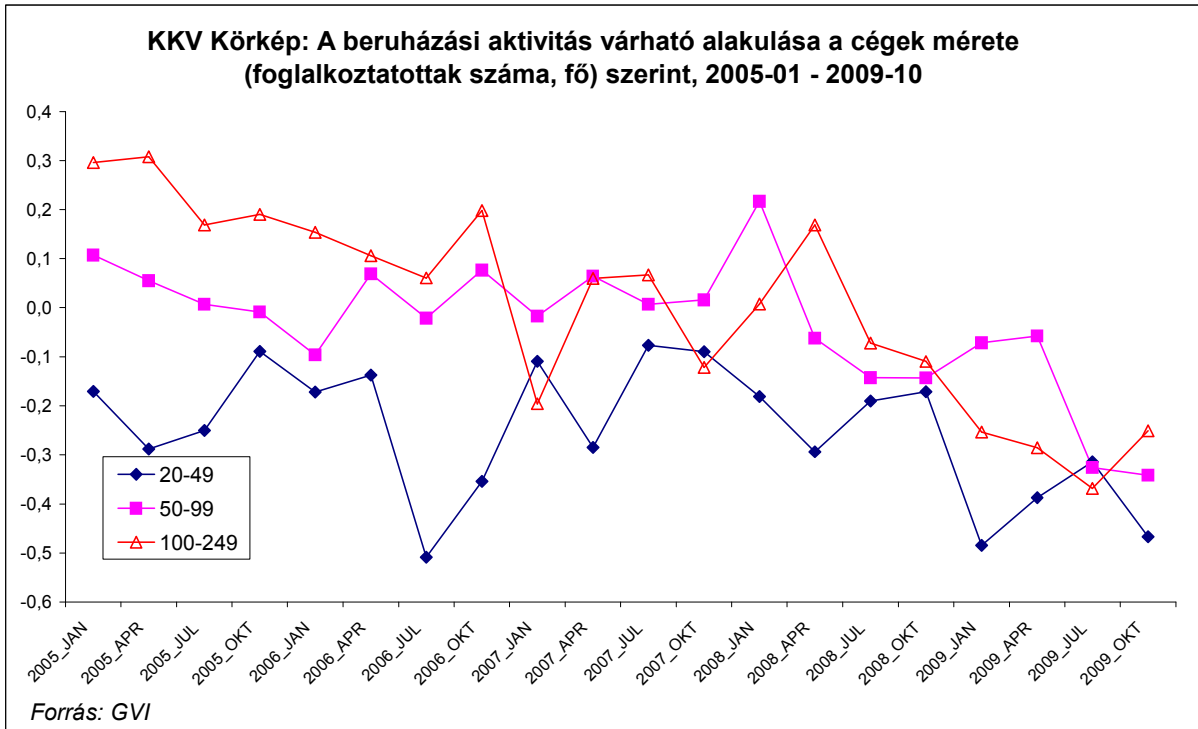
Megjegyzés: az ábra y tengelyén az értékek -1 és $+1$ közötti értékeket vehetnek fel. -1 -et akkor, ha minden cég csökkenésről, $+1$ -et akkor, ha minden cég növekedésről ad számot.

23. ábra: A beruházási aktivitás várható változása az export árbevételen belüli aránya szerint, 2005.01 - 2009.10



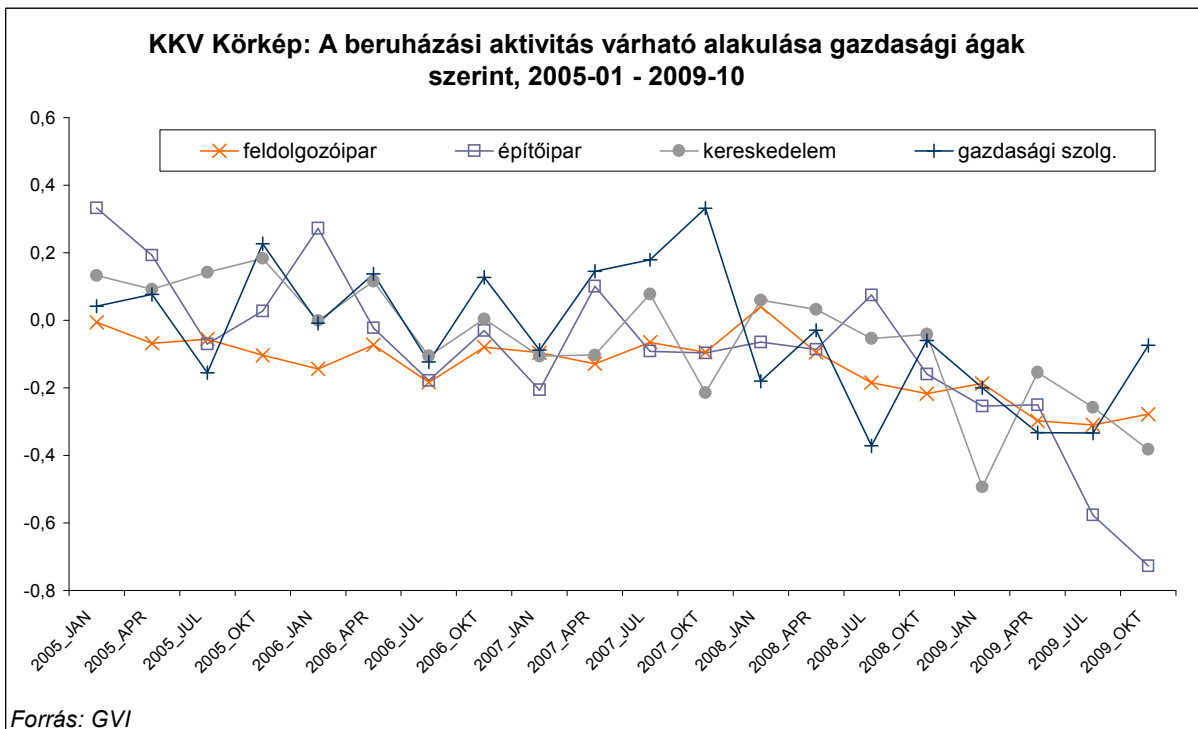
Megjegyzés: az ábra y tengelyén az értékek -1 és $+1$ közötti értékeket vehetnek fel. -1 -et akkor, ha minden cég csökkenéssel, $+1$ -et akkor, ha minden cég növekedéssel számol.

24. ábra: A beruházási aktivitás várható alakulása a következő fél évben a cégek mérete szerint, 2005.01 - 2009.10



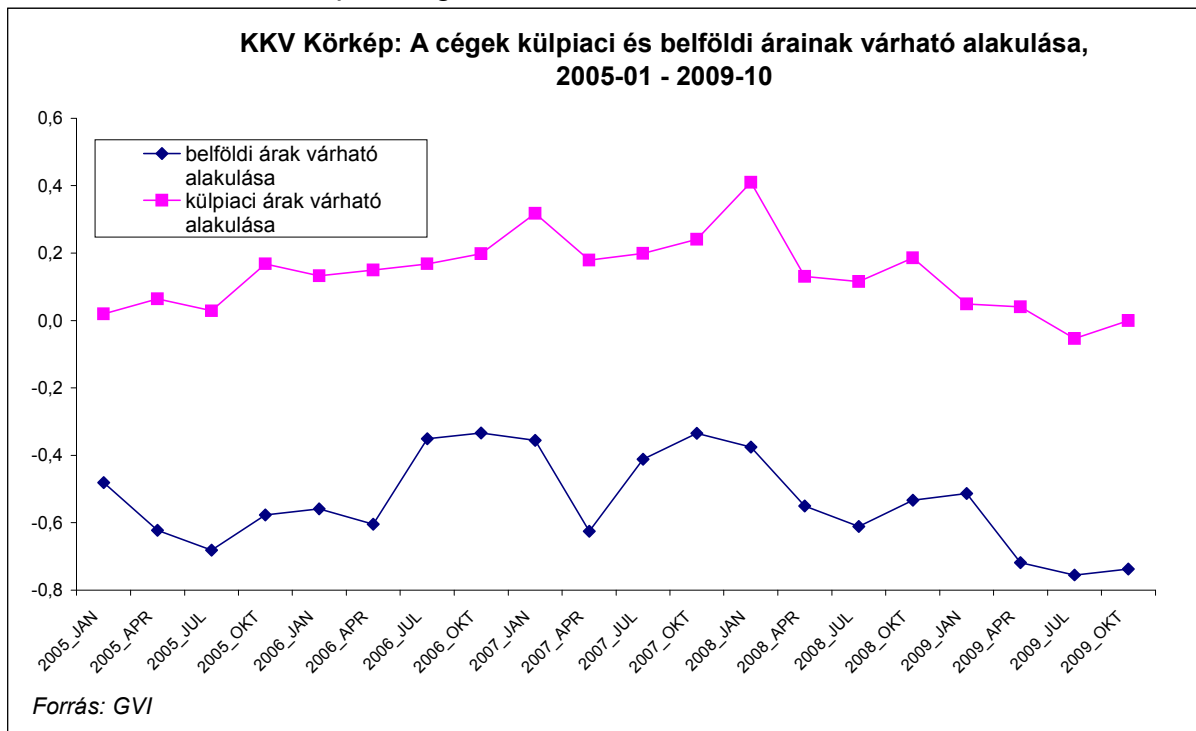
Megjegyzés: az ábra y tengelyén az értékek -1 és $+1$ közötti értékeket vehetnek fel. -1 -et akkor, ha minden cég csökkenéssel, $+1$ -et akkor, ha minden cég növekedéssel számol.

25. ábra: A beruházási aktivitás várható alakulása a következő fél évben gazdasági ágak szerint, 2005.01 - 2009.10



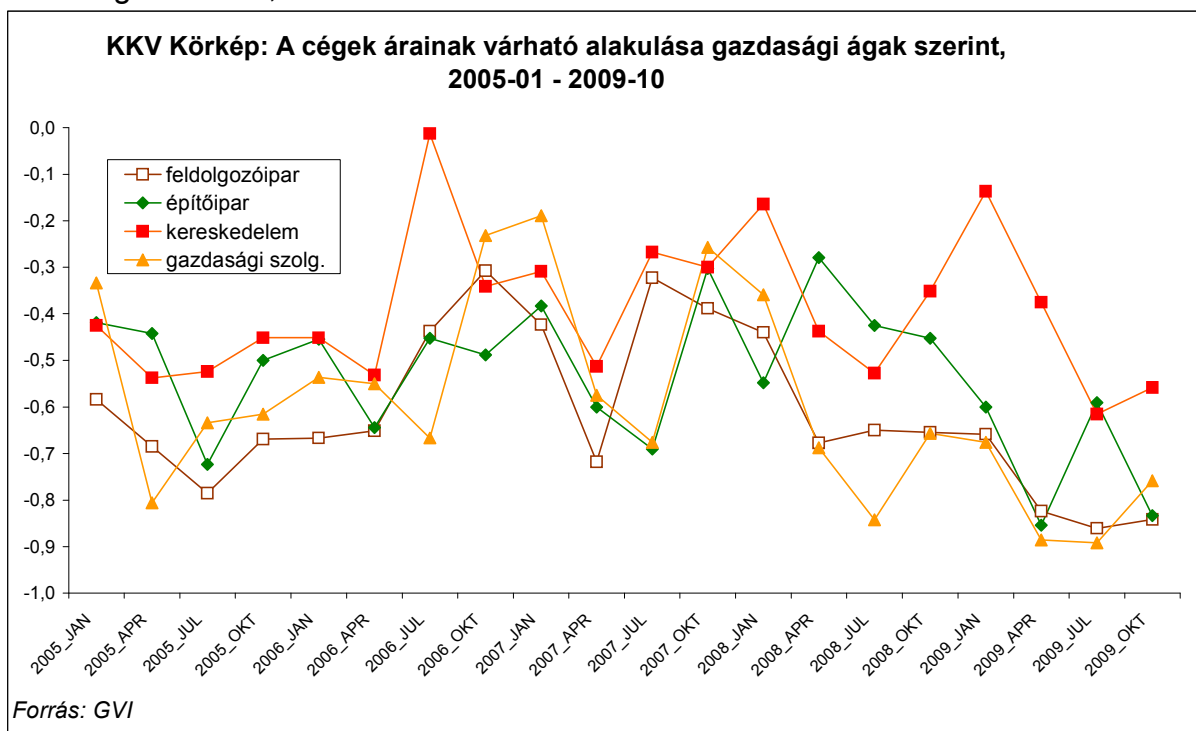
Megjegyzés: az ábra y tengelyén az értékek -1 és $+1$ közötti értékeket vehetnek fel. -1 -et akkor, ha minden cég csökkenéssel, $+1$ -et akkor, ha minden cég növekedéssel számol.

26. ábra: KKV Körkép: A cégek árainak várható alakulása, 2005.01 - 2009.10



Megjegyzés: az ábra y tengelyén az értékek -1 és $+1$ közötti értékeket vehetnek fel. -1 -et akkor, ha minden cég az inflációnál kisebb mértékben emeli, vagy nem változtatja, vagy csökkenti árait, $+1$ -et akkor, ha minden cég az inflációt meghaladó ütemben tervezi növelni árait, és 0 -át akkor, ha várhatóan minden cég az inflációval megegyező ütemben növeli az árait.

27. ábra: KKV Körkép: A cégek belföldi értékesítési árainak alakulása a gazdasági ágak szerint, 2005.01 - 2009.10



Megjegyzés: az ábra y tengelyén az értékek -1 és $+1$ közötti értékeket vehetnek fel. -1 -et akkor, ha minden cég az inflációnál kisebb mértékben emeli, vagy nem változtatja, vagy csökkenti árait, $+1$ -et akkor, ha minden cég az inflációt meghaladó ütemben tervezi növelni árait, és 0 -át akkor, ha várhatóan minden cég az inflációval megegyező ütemben növeli az árait.