



KKV Körkép – 2009 / április: A válság és a kis- és közepes vállalkozások üzleti helyzete

A Figyelő, az MKIK Gazdaság- és Vállalkozáskutató Intézet (GVI) és a Volksbank Zrt. 2005. januárjában közös kutatást indított a kis- és közepes vállalkozások üzleti helyzetének, rövid távú kilátásainak feltárására és e cégcsoport üzleti helyzetét befolyásoló gazdasági és intézményi tényezők és hatások felmérésére. A vizsgálat negyedévente, egymással megegyező mintán zajlik. Minden esetben körülbelül 300 – a feldolgozóiparba, az építőiparba és a szolgáltatásokba sorolt –, a kis- és közepes cégek gazdasági teljesítményét és ágazati megoszlását reprezentáló vállalatot kérdezzük meg és elemezzük a kapott eredményeket.

A világgazdasági válság következményeképpen 2008 második felében a magyar gazdaság recesszióba süllyedt. A negatív tendencia 2009 első negyedévében is folytatódott: a bruttó hazai termék (GDP) volumene – az előzetes adatok szerint – 2,3 százalékkal csökkent az előző negyedévhez képest. A kis- és középvállalkozások körében folytatott legutóbbi adatfelvétel (2009. április 27 - május 6.) eredményei a megelőző negyedévben szinte egyöntetűen romló mutatóknál vegyesebb képet mutatnak. A vállalkozások várakozásai optimistábbakká váltak, de a válság továbbra is érezteti hatását. 2009 első három hónapjában enyhébb ütemben csökkent a vizsgált konjunktúramutatók értéke, mint 2008 utolsó negyedévében, a termelési szint viszont továbbra is jelentős visszaesést mutat. A kis- és közepes méretű vállalkozások rövid távú várakozásaira – a megelőző időszak erőteljes pesszimizmusa után – óvatos derűlátás jellemző. A vállalatok minden tekintetben jobb helyzetre számítanak a következő fél év során, mint 2008 végén. Legnagyobb mértékben a jövedelmezőségre vonatkozó várakozások javultak. Mindezek következtében a KKV Konjunktúraindex értéke enyhe növekedést mutatott 2009 áprilisában. A várakozások tekintetében az előző negyedévhez képest nőtt a vállalkozások véleményének heterogenitása: a Bizonytalansági Index értéke emelkedett.

Az elemzést készítette:

Makó Ágnes, elemző (e-mail: agnes.mako@gvi.hu)

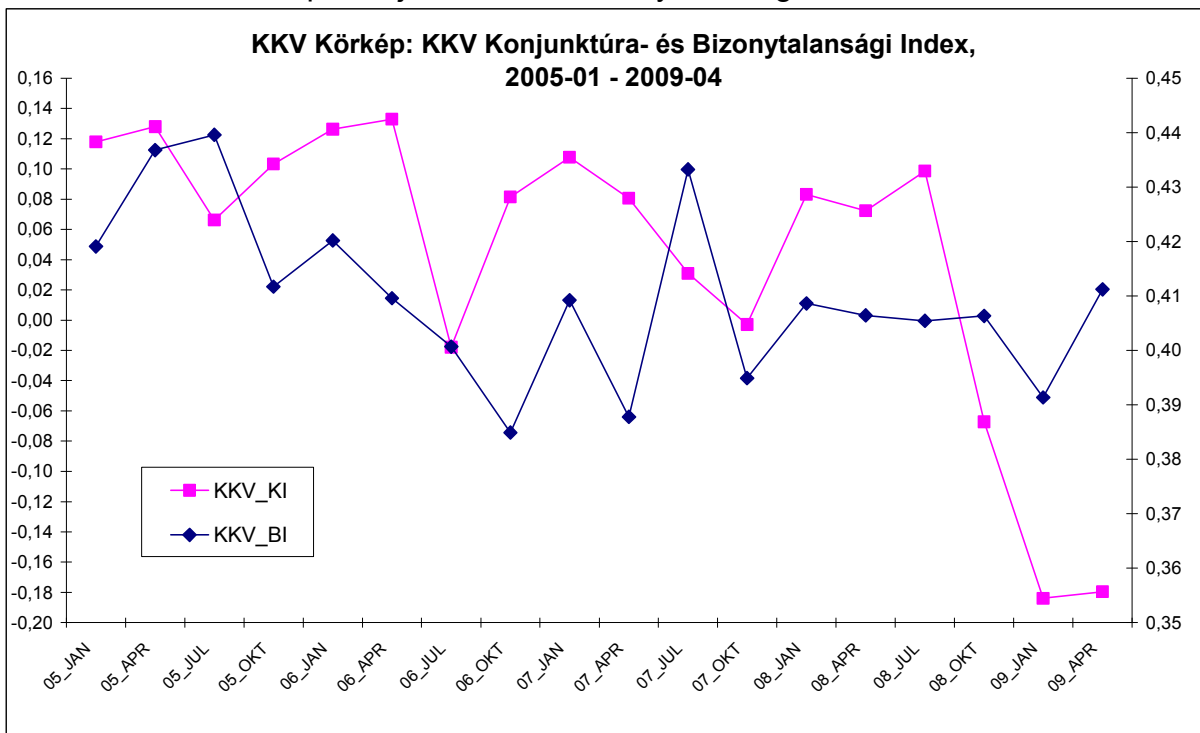
Kutatásvezető

Tóth István János, ügyvezető igazgató (e-mail: istvan.janos.toth@gvi.hu)

Kézirat lezárva: 2009. május 22.



KKV Körkép: Konjunktúra- és Bizonytalansági Index, 2005-2009



Megjegyzés: bal skála KKV Konjunktúraindex, jobb skála KKV Bizonytalansági index
 Forrás: GVI

Tartalom

<i>Tartalom</i>	3
1. A vizsgálat célja	4
2. A minta	4
3. Konjunktúra	5
3.1. Bruttó hazai termék (GDP)	5
3.2. Konjunktúra- és Bizonytalansági Index	6
3.3. Kapacitáskihasználás jelenlegi szintje	8
3.4. Rendelésállomány	9
3.5. Termelési szint és üzleti helyzet	10
3.6. Üzleti várakozások	12
3.7. A létszám és a beruházások várható alakulása	13
3.8. Az árak alakulása	14
<i>Táblázatok, ábrák</i>	15
<i>Függelék – a vizsgálat kérdőíve</i>	36

1. A vizsgálat célja

A KKV Körtkép a Figyelő, a Gazdaság- és Vállalkozáskutató Intézet (GVI) és a Volksbank közös kutatása, amely azt tűzte ki célul, hogy negyedéves rendszerességgel vállalati empirikus adatfelvételre alapozva vizsgálja és elemezze a magyarországi kis- és közepes vállalati szektor üzleti helyzetét, kilátásait és e cégek üzleti helyzetét befolyásoló tényezőket. A vállalkozások konjunkturális helyzetére vonatkozó kérdéseken kívül minden esetben olyan aktuális témákat, problémákat és az erre adott vállalati reakciókat vizsgálunk, amelyek fontos szerepet játszanak a vállalatcsoport alkalmazkodóképessége, jövedelmi helyzete és fejlődése szempontjából. A tizennyolcadik felvételre 2009. április 27. és május 6. között került sor.

2. A minta

A mintát úgy alakítottuk ki, hogy a KSH kimutatásai szerint legalább 20 főt foglalkoztató¹ cégek nagyság szerint képzett csoportjainak arányai tükrözzék a cégcsoportoknak az aggregált foglalkoztatásban játszott szerepét, és ezzel egyidejűleg illeszkedjen e cégcsoportban a feldolgozóipar, építőipar és szolgáltatások GDP-hez való hozzájárulásának arányaihoz (lásd az 1. 2. és 3. táblázatokat).

Kutatásunkban így a KKV Körtképben felmért cégek gazdasági súlyuk és foglalkoztatottságban játszott szerepük szerint megfelelően reprezentálják a magyar KKV szektort alkotó vállalatokat. A felvétel alapján kapott eredmények általánosíthatók a 20-249 főt foglalkoztató cégek egészére.

A felvételek során megkeresett vállalkozások szinte teljesen azonos megoszlást mutatnak a vállalatok besorolására használt ismérvek, mint pl. ágazati besorolás, létszám-kategória, export aránya vagy a nettó árbevétel tekintetében. A mintatulajdonságok megegyezése azért fontos, mert ez megbízható alapot teremt a felvétel időpontjaiban adott válaszok összehasonlításához.

A 2009. áprilisi felvétel során 300 cég vezetője válaszolt telefonon a kérdezőbiztosok által feltett kérdésekre. A válaszadó cégek 70%-a teljes egészében magyar tulajdonú, míg 8%-uk részben és 24%-uk teljes egészében külföldi tulajdonban van. A cégek 46%-a kizárólag belföldre szállít, 20%-uk pedig termékei többségét Magyarország határain kívül értékesíti.

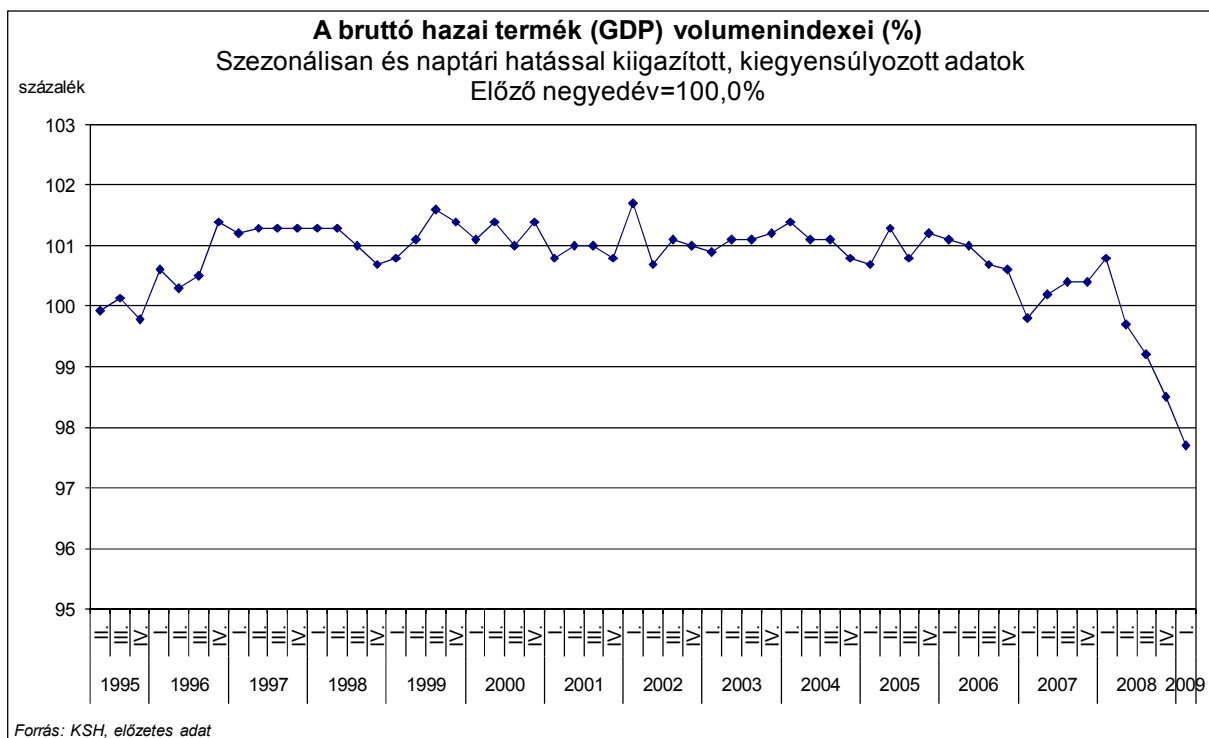
¹ A 20 fős határt az a tapasztalat indokolta, hogy a kisebb, 10-19 főt foglalkoztató cégeknek a vállalati felvételekre adott válaszaik több elháríthatatlan problémától terheltek. Egyrészt e cégek között a válaszadási hajlandóság számottevően alacsonyabb, mint a nagyobb cégeknél, másrészt – és főleg – az általuk adott válaszok pontossága rendkívül gyenge és érvényessége sem kielégítő.

3. Konjunktúra

3.1. Bruttó hazai termék (GDP)

2009. első negyedében a bruttó hazai termék (GDP) volumene – az előzetes adatok szerint – 2,3 százalékkal csökkent az előző negyedévhez képest, mely évtizedes távlatból nézve is drasztikus visszaesésnek számít. A csökkenés okai között egyaránt találunk fogyasztói és termelői oldali tényezőket. A feldolgozóipar, az építőipar és a pénzügyi szektor teljesítménye elmaradt a várakozásoktól, ugyanakkor a hitelfelvétel feltételeinek szigorodása és a bérekre vonatkozó pesszimista várakozások a fogyasztói oldalon járulnak hozzá a GDP-növekedés ütemének visszaeséséhez (lásd a 3.1.1. ábrát).

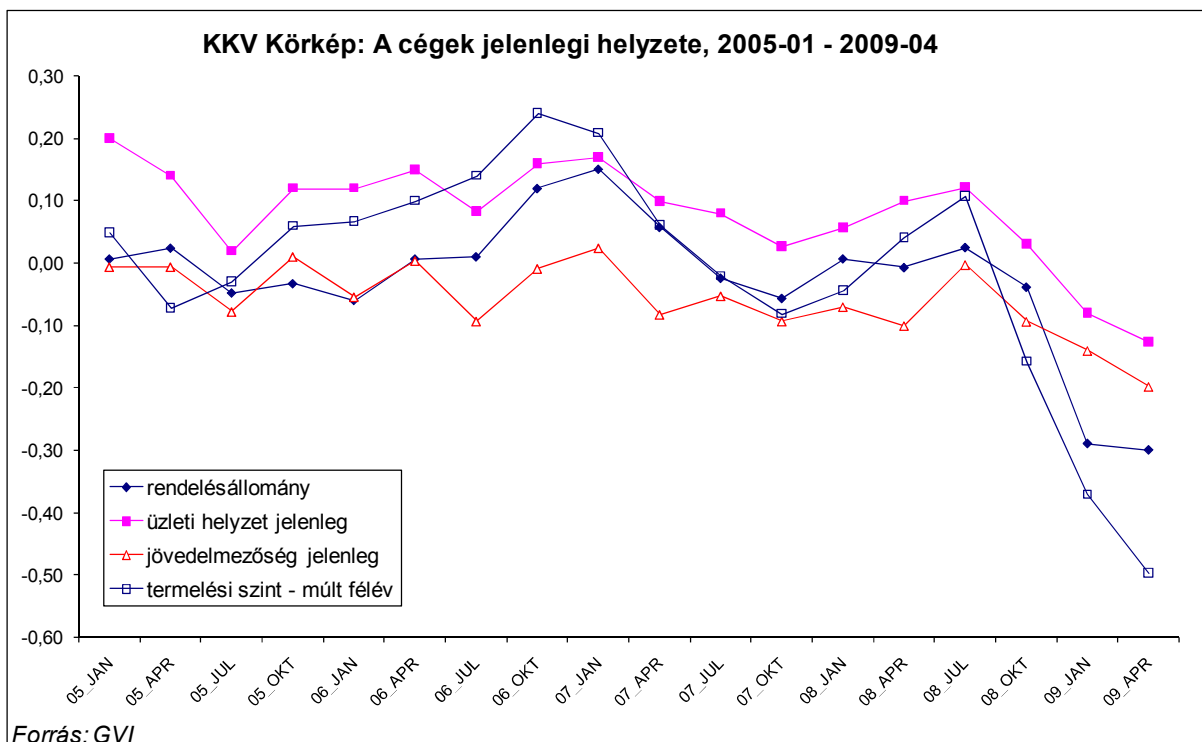
3.1.1. ábra: A bruttó hazai termék (GDP) volumenindexei (%), szezonálisan és naptári hatással kiigazított, kiegyensúlyozott adatok, előző negyedév=100,0%; 1995. II. negyedév - 2009. I. negyedév



3.2. Konjunktúra- és Bizonytalansági Index

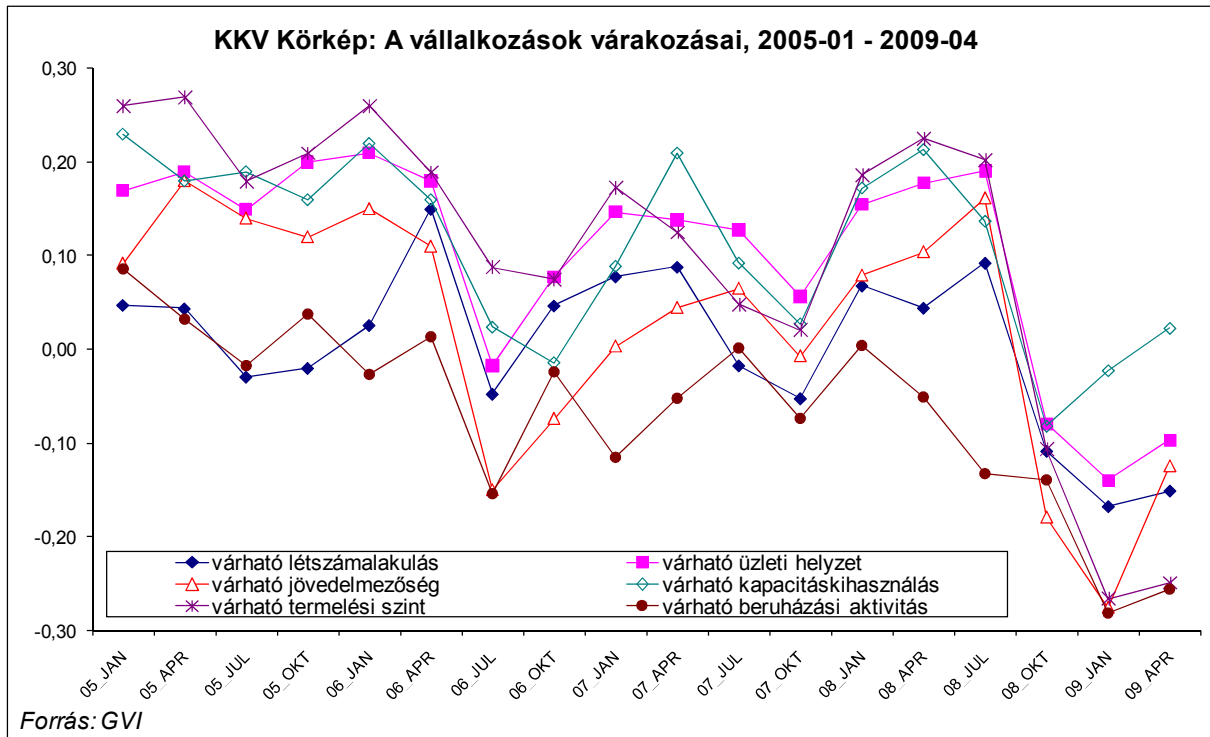
A kis- és közepes vállalkozások üzleti helyzetének 2008 harmadik és negyedik negyedévében bekövetkezett drámai mértékű romlása után 2009 első negyedévében enyhébb ütemben csökkent a vizsgált konjunktúramutatók értéke. 2008 végéhez hasonlóan most is a termelési szint előző félévi zuhanása volt a legerősebb (lásd a 3.2.1. ábrát). A kis- és közepes méretű vállalkozások rövid távú várakozásaira – az előző negyedévek borúlátása után – a feléledő optimizmus jellemző. A vállalatok minden tekintetben jobb helyzetre számítanak a következő fél év során, legnagyobb mértékben a jövedelmezőségre vonatkozó várakozások javultak. A pozitív elmozdulás ellenére a várható kapacitáskihasználtság kivételével minden, a várakozásokra vonatkozó mutató a negatív tartományban maradt (lásd a 3.2.2. ábrát). Mindezek következtében a KKV Konjunktúraindex értéke kismértékben felfelé mozdult el 2009 áprilisában. A várakozások tekintetében az előző negyedévhez képest nőtt a vállalkozások véleményének heterogenitása: a Bizonytalansági Index értéke 0,41-ra emelkedett (lásd a 3.2.3. ábrát) – ami arra utal, hogy nagy bizonytalanság kíséri az áprilisban bekövetkezett felfelé való korrekciót, azaz egyáltalán nem lehetünk biztosak abban, hogy ez valódi fordulóponthoz vezet-e vagy sem.

3.2.1. ábra: KKV Körkép: Konjunktúramutatók, 2005. január - 2009. április



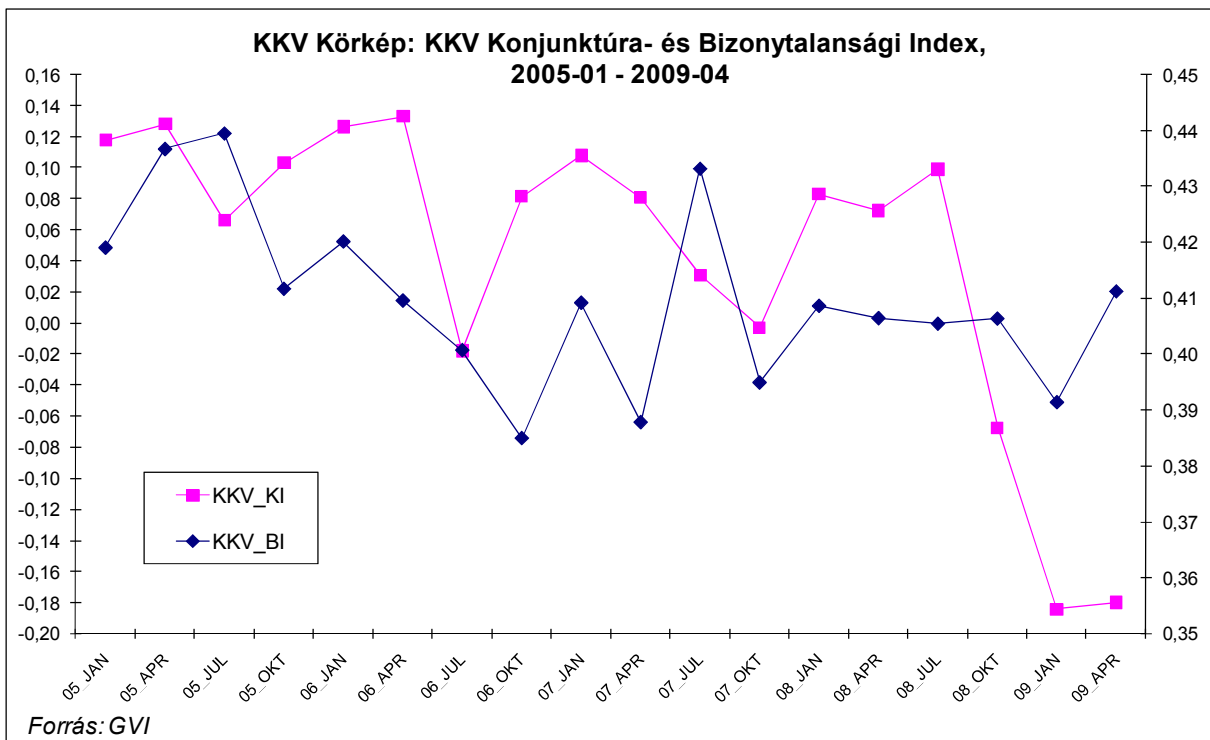
Forrás: GVI

3.2.2. ábra: KKV Körtkép: Rövid távú várakozások, 2005. január - 2009. április



Forrás: GVI

3.2.3. ábra: KKV Körtkép: A Konjunktúra- és Bizonytalansági Index alakulása, 2005. január - 2009. április



Megjegyzés: bal skála KKV Konjunktúraindex, jobb skála KKV Bizonytalansági Index

Forrás: GVI

2009 első negyedében a legkisebb (20-49 alkalmazottat foglalkoztató) cégek körében nőtt a konjunktúramutató értéke, de így is ebben a csoportban vette fel legalacsonyabb értékét. Az 50 főnél nagyobb vállalatok körében stagnált a mutató. Exporttevékenység szerint az index a kizárólag hazai piacra termelő cégek körében stagnált, a részben exportálók esetében csökkent, a döntően exportáló vállalatoknál pedig növekedett. Tulajdonosi háttér szempontjából hasonlóan vegyes a kép: a tisztán hazai kézben levő cégek kilátásai a legrosszabbak és körükben stagnál a mutató értéke, a tisztán külföldi tulajdonú vállalatok kilátásai enyhén romlottak, a részben külföldi tulajdonúak körében pedig jelentősen nőtt az index értéke (lásd az 1-3. ábrákat).

3.3. Kapacitáskihasználás jelenlegi szintje

A kapacitáskihasználtság átlagos szintje 2008 júliusa óta 80% körül mozgott, 2009 januárjában 75,8%-ra süllyedt, áprilisban pedig tovább csökkent: 72,3%-kal elérte a felmérés történetének legalacsonyabb értékét (lásd a 3.3.1. ábrát).

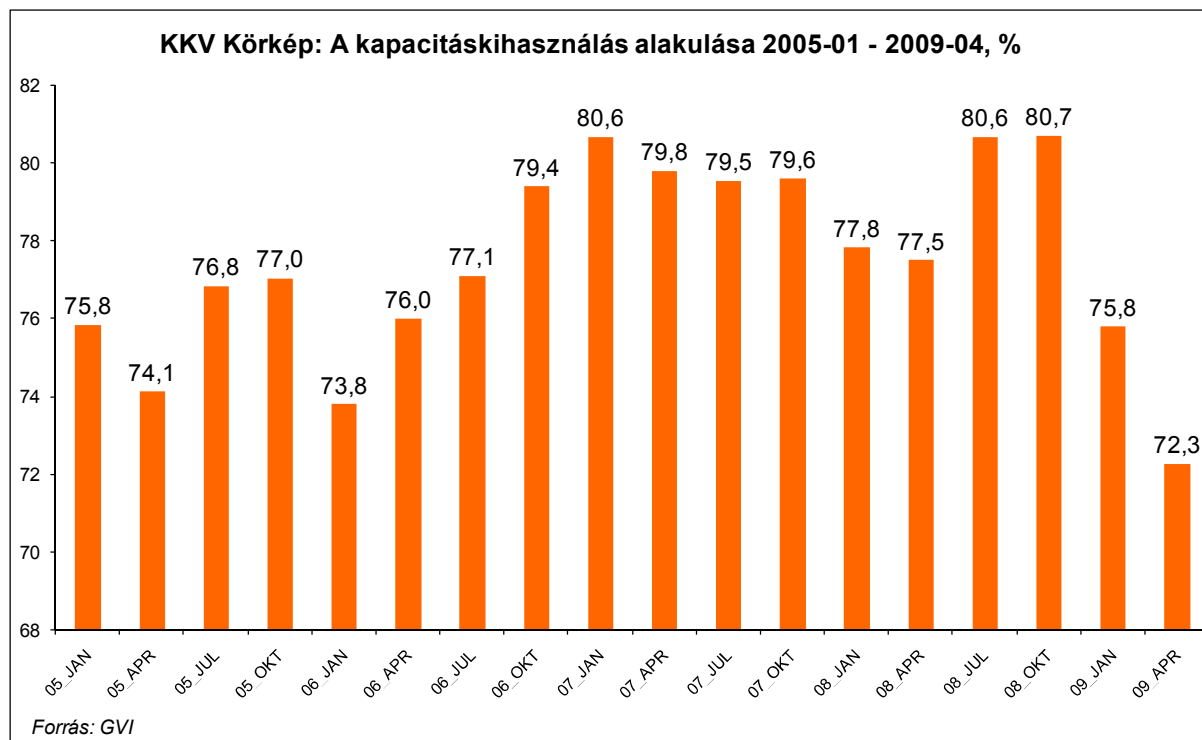
2008 harmadik negyedében még a tisztán magyar kézben levő vállalatok körében volt a legmagasabb a kapacitáskihasználtság mutatójának értéke, azonban az index 2008 negyedik negyedében és 2009 első három hónapjában is csökkent, így a vállalatcsoport az utolsó helyre került vissza 71,4 %-kal. 2009 elején a tisztán külföldi tulajdonban levő vállalatok mutatója is jelentős mértékű visszaesést mutatott, a részben külföldi tulajdonúaké pedig 80%-ra nőtt és így az első helyen áll (lásd az 5. ábrát).

Az exportáló cégek kapacitáskihasználtsága folytatta csökkenő tendenciáját, a kizárólag belföldi piacra termelő vállalatok mutatója pedig enyhébb csökkenést mutat, mint az előző negyedévben, és továbbra is az első helyen áll (lásd a 6. ábrát).

A gazdasági ágak szerinti bontásban a kereskedelmi cégek körében figyelhető meg látványos visszaesés, és a feldolgozóipar területén működő vállalkozások kapacitáskihasználtsága is tovább csökkent 2008 negyedik negyedéhez képest. Az építőiparban ennél enyhébb visszaesésnek lehetünk tanúi, a gazdasági szolgáltatások kapacitáskihasználtsága pedig némi növekedést mutatott 2009 áprilisában (lásd a 7. ábrát).

A cégek mérete (foglalkoztatottak száma) szerinti elemzés eredményei azt mutatják, hogy mind a három létszám-kategória átlagos kapacitáskihasználtsága csökkent, legjelentősebb mértékben a 100 és 249 fő közötti cégeké, melyek 2008 negyedik negyedévi 78,3%-os mutatója 71,5%-ra csökkent (lásd a 8. ábrát).

3.3.1. ábra: Az átlagos kapacitáskihasználás alakulása a KKV szektorban, (%), 2005. január - 2009. április



Forrás: GVI

3.4. Rendelésállomány

A rendelésállomány mutatója az előző negyedévhez képest alig változott és továbbra is alacsony keresletről ad számot: a cégek 8%-a jelzett magas, 38%-a pedig alacsony rendelésállományt (az előző negyedévben 8%, illetve 37% volt a megfelelő arány).

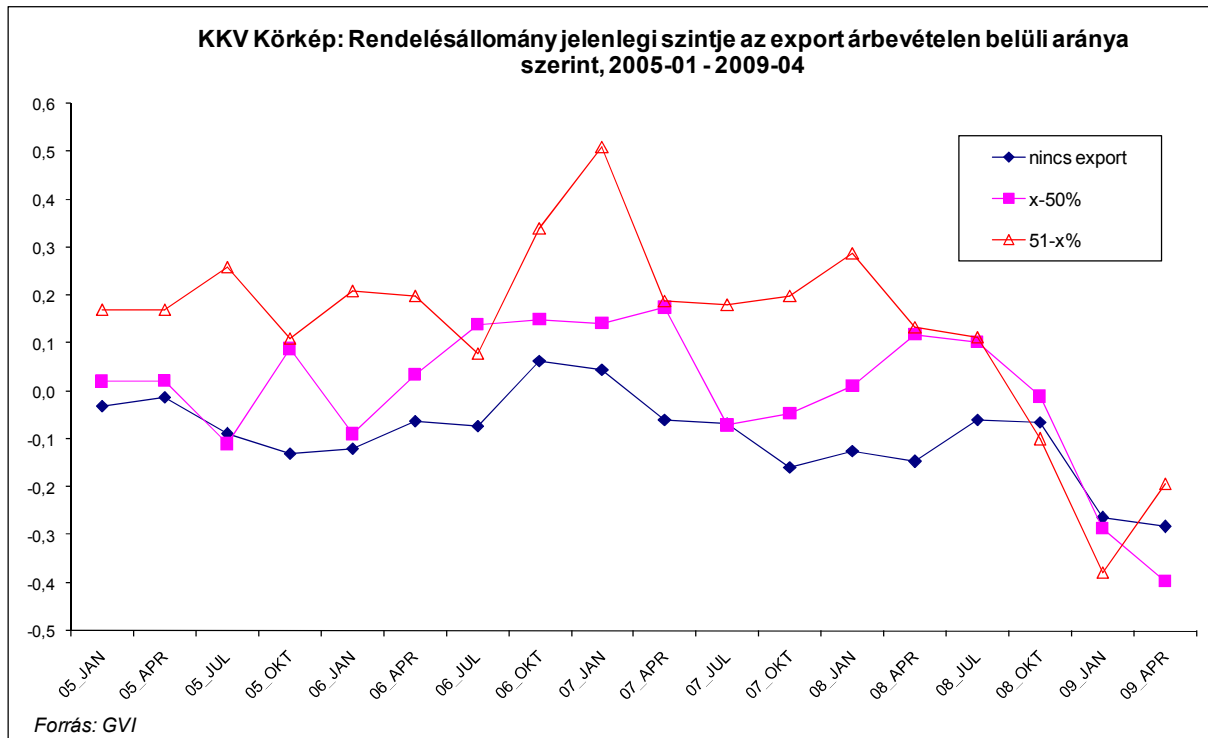
A magas arányban exportáló cégek mutatójának értéke az utóbbi egy év csökkenő tendenciája után növekedést mutatott 2009 első három hónapjában. A döntően belpiacra termelő cégek rendelésállománya folytatta egy éve elkezdett mélyrepülését és elérte eddigi legalacsonyabb értékét. A kizárólag belföldre termelő vállalatok rendelésállománya enyhébben csökkent, mint a megelőző negyedévben (lásd a 3.4.1. ábrát).

A külföldi tulajdonhányad szerinti besorolásnál megismétlődik a tavaly áprilisi helyzet: a tisztán külföldi tulajdonú vállalkozások rendelésállományát megelőzi a részben külföldi tulajdonú cégek mutatója. 2009 első negyedévében a tisztán magyar, illetve a tisztán külföldi tulajdonú cégek rendelésállománya kismértékű csökkenést mutatott, a részben külföldi tulajdonban levőké pedig emelkedett (lásd a 10. ábrát).

A cégek rendelésállományát létszamosztályok szerint vizsgálva azt láthatjuk, hogy a 100 főnél kevesebbet foglalkoztató vállalkozások rendelésállománya enyhébben csökkent, mint 2008 végén, a legnagyobb, 100-249 főt foglalkoztató cégek körében pedig kis mértékben növekedett a mutató. A 20-49 fős vállalkozásoknak 6,1%-a számolt be magas rendelésállomány-szintről (ez az előző negyedévben 4,3% volt),

az 50-99 fős cégeknél ez az arány 10% (az előző negyedévben 5%), a 100 főnél nagyobb cégek esetében pedig 9% (az előző negyedévben 12%).

3.4.1. ábra: A rendelésállomány jelenlegi szintje az export árbevételen belüli aránya szerint a KKV szektorban, 2005. január - 2009. április



Forrás: GVI

3.5. Termelési szint és üzleti helyzet

A termelési szint 2007 októbere óta tartó emelkedése 2008 harmadik negyedévében megtört és a mutató értéke jelentősen visszaesett. A negyedik negyedévben a negatív tendencia újabb lendületet kapott és a csökkenés 2009 elején is folytatódott. A termelési szint csökkenéséről a cégek 59%-a, a termelés bővüléséről 10%-uk számolt be, ami 9 százalékpontos növekedést, illetve 4 százalékpontos csökkenést jelent az előző negyedévi arányokhoz képest.

Az export összes értékesítésen belüli aránya szerint megvizsgálva a cégeket azt találjuk, hogy a termelési szint a kizárólag belföldre termelő és a részben exportáló vállalkozások esetében is csökkent (lásd a 11. ábrát). A termelésüknek több, mint felét exportáló cégek körében a termelési szint mutatója 2009 első negyedévében enyhén javult, de még mindig a negatív tartományban van. A termékeit vagy szolgáltatásait döntően külföldön értékesítő cégek 15%-a jelezte a termelési szint növekedését és 55%-uk a termelés csökkenését, ami az előbbi esetében 4 százalékpontos növekedést, az utóbbinál pedig 1 százalékpontos csökkenést jelent az előző három hónapoz képest.

A cégek üzleti helyzetében a 2007 októbere óta tartó javulás után 2008 negyedik negyedévében romlás következett be, mely 2009 elején is folytatódott. 2009 áprilisában jó üzleti helyzetről a vállalkozások 16%-a, rossz üzleti helyzetről pedig 29%-uk számolt be (az előbbi 1 százalékpontos csökkenést, az utóbbi pedig 3 százalékpontos növekedést jelent 2008 negyedik negyedévéhez képest).

A tisztán külföldi kézben levő vállalkozások továbbra is kedvezőbb üzleti helyzetről számolnak be, mint a magyar tulajdonban levők, illetve a részben külföldi tulajdonúak, de mindhárom mutató esetében csökkenés figyelhető meg (lásd a 13. ábrát). A tisztán külföldi tulajdonú cégek 20%-a jónak, 21%-uk pedig rossznak tartja üzleti helyzetét, ami 10, illetve 2 százalékpontos csökkenést jelent, míg a magyar tulajdonban levők 15%-a számolt be jó üzleti helyzetről a múlt negyedévi 14% után.

Az üzleti helyzet megítélése a vállalkozás mérete szerinti megoszlásban azt mutatja, hogy a 20-49 fős kisvállalkozások és a 100 főnél nagyobb létszámú cégek helyzete enyhén, az 50-99 fős vállalatoké pedig jelentősebb mértékben romlott. A 100 főnél nagyobb létszámú cégek 22%-a minősítette üzleti helyzetét jónak, az 50 fő alattiaknak pedig 12%-a, mely értékek 0,5 százalékpontos növekedést, illetve 2 százalékpontos visszaesést jelentenek az előző negyedévhez képest (lásd a 14. ábrát).

A feldolgozóipar területén működő vállalatok 16%-a értékelte jónak üzleti helyzetét, ami 1 százalékpontos növekedést jelent az előző három hónaphoz képest. A kereskedelmi vállalkozások 16%-a ítélte jónak üzleti helyzetét, mely 4 százalékpontos visszaesést jelent az előző negyedévhez képest. Az építőipari és a gazdasági szolgáltatások területén működő cégeknek 11,4%-a, illetve 23%-a számolt be jó üzleti helyzetről, mely az építőipar esetében 0,2 százalékpontos csökkenést, a gazdasági szolgáltatásoknál pedig 4 százalékpontos romlást jelent a januárban mért adatokhoz képest.

3.6. Üzleti várakozások

A KKV-k üzleti várakozásait javuló tendencia jellemzi. Az eredmények azt mutatják, hogy a vállalkozások következő félévre vonatkozó várakozásai mindhárom létszám-kategóriába tartozó cégek esetében javultak 2009 elején, legnagyobb mértékben az 50 fő alatti kisvállalatok körében (lásd a 15. ábrát). Az export értékesítésen belüli aránya szerint vizsgálva az adatokat látható, hogy a kizárólag belföldre termelő, valamint az exportorientált vállalatok körében javultak a várakozások, a döntően belpiacra termelő cégek mutatója pedig csökkent (lásd a 16. ábrát). 2009 első negyedévében a feldolgozóipar és az építőipar területén működő cégek várható üzleti helyzete javult, a kereskedelmi és gazdasági szolgáltató vállalatok kilátásai pedig romlottak (lásd a 17. ábrát).

Az üzleti helyzethez hasonlóan a termelési szint esetében is vegyes várakozások jellemzik a cégeket. A belpiacra termelő vállalatok kilátásai enyhén javultak, az exportorientáltak ennél erősebb pozitív tendenciát mutatnak, a részben exportáló vállalatokra pedig a csökkenés jellemző a 2009 első negyedéves adatok szerint. A vállalkozások – foglalkoztatottak száma szerinti – mérete alapján az mondható el, hogy leginkább a 100-249 fős vállalatok számítanak termelési szintjük emelkedésére, az 50-99 fős cégek mutatója stagnál, a legkisebb (20-49 fős) vállalkozások indexe pedig enyhe csökkentést mutat (lásd a 18. ábrát).

A legfrissebb adatok gazdasági ágak szerinti bontásából látható, hogy a feldolgozóipar, az építőipar és a kereskedelem területén működő vállalkozások körében javultak a termelési szintre vonatkozó várakozások, de a mutatók még így is a negatív tartományban mozognak. A gazdasági szolgáltatások esetében folytatódott a múlt negyedévre jellemző erősen negatív tendencia, melynek következtében 2009 elején ezen vállalatok várakozásai bizonyultak a leginkább borúlátónak (lásd a 19. ábrát).

A termelési szint alakulásával kapcsolatban a részben külföldi tulajdonú cégek várakozásai javultak 2008 utolsó negyedévéhez képest, a tisztán magyar, illetve tisztán külföldi tulajdonban levők körében pedig enyhén romlottak a várakozások (lásd a 20. ábrát). A tisztán külföldi tulajdonban levő cégek 13%-a a termelési szint növekedésére számít (januárban 20% várta ezt) és 29%-uk várja a termelési szint csökkenését (a múlt negyedévben még 33%-uk tartott ettől).

A kapacitáskihasználás várható alakulását tekintve látható, hogy a vállalkozások 19%-a bízik a tőkehasznosítási mutató emelkedésében (ez januárban 20% volt), visszaesését pedig a cégek 17%-a prognosztizálja, mely arány 6 százalékponttal csökkent az utóbbi negyedévben.

3.7. A létszám és a beruházások várható alakulása

A munkaerő-kereslet csökkent az elmúlt negyedév során: a vállalkozásoknak mindössze 5,5%-a tervez munkaerő-felvételt. Csökkenő tendencia érvényesült a legnagyobb, 100-249 fős cégek esetében. Az 50 és 99 fő közötti létszámú vállalatok enyhébb, az 50 fő alattiak pedig erősebb kereslet-növekedésről számoltak be (lásd a 21. ábrát). A döntően exportáló vállalkozások 3,4%-a tervezi növelni alkalmazottainak számát, ami gyakorlatilag megegyezik az előző negyedéves adattal. A hazai piacra termelő vállalatok romló várakozásokról számoltak be: 5%-uk tervez létszám bővítést (januárban 9%) és 19,5%-uk létszámcsökkentést (januárban 18,7%). A tisztán külföldi tulajdonban levő vállalkozások között a munkaerő-felvételt tervezők aránya 3% (az előző negyedévben 8% volt), a csökkentéssel számolók aránya pedig 16%-ra csökkent a januári 17%-ról. A tisztán magyar tulajdonú cégek 7%-a prognosztizál bővítést, a megkérdezett részben külföldi tulajdonú cégek között pedig egy sem, ami 1 százalékpontos növekedést, illetve 3 százalékpontos csökkenést jelent 2008 utolsó negyedévéhez képest.

A várható létszámváltozást figyelembe véve és a felvétel során kapott eredményeket a vizsgált sokaság, a több mint 9300 kis- és közepes vállalkozás egészére vetítve a következő félévben jelentős mértékben csökkenni fog a munkaerő-kereslet a kkv szektorban – ha a cégvezetők terveiknek megfelelően cselekednek. Ha így tesznek, akkor körülbelül 9.000 fővel fog csökkenni a foglalkoztatottság a következő félévben, ami a szektorban 847 ezer foglalkoztatottal számolva körülbelül 1%-os foglalkoztatás-csökkenést jelent (lásd a 22. ábrát).

A beruházási aktivitás elmúlt negyedévi jelentős csökkenése igen enyhén mérséklődni látszik 2009 áprilisában. Az adatokból az látható, hogy a cégek 39%-a nem tervez beruházást (múlt negyedévben 40%), 22,5%-uk tervez csökkentést (januárban 23%) és 11,3%-uk szeretné növelni beruházási aktivitását (az előző negyedévben 10,6%). A létszám-kategóriák szerinti bontásból az derül ki, hogy a 100 fő feletti létszámú vállalatok esetében enyhén csökkent a mutató értéke, a közepeseknél (50-99 fő) kis mértékben javult, a legkisebbeknél (20-49 fő) pedig nagyobb ütemben növekedett (lásd a 23. ábrát). A gazdasági ágakat tekintve a beruházási aktivitás stagnált az építőiparban, enyhén csökkent a gazdasági szolgáltatások és a feldolgozóipar területén tevékenykedő cégek esetében, a kereskedelemben pedig jelentősen növekedett (lásd a 25. ábrát).

Az exporttevékenységet tekintve a kizárólag belpiacra termelő cégek beruházási hajlandósága a legnagyobb: 15%-uk növelni akarja beruházásait (mely arány januárban 7% volt) és 21%-uk tervezi csökkenteni azt. A részben belpiacra termelő cégek 8%-a prognosztizálja beruházásainak növelését a következő félév során. Az exportorientált vállalatok 41%-a nem tervez beruházásokat és ebben a csoportban 15%-ról 9%-ra esett vissza a beruházást növelni szándékozók aránya.

3.8. Az árak alakulása

A kis- és közepes vállalkozások 2009 áprilisi adataink szerint árak csökkentését tervezik a következő félév során, vagyis ugyanazt tapasztaljuk, mint egy, illetve két esztendővel ezelőtt (lásd a 26. ábrát). A belföldi értékesítési árakat a cégek 3%-a növelné a várható inflációnál jobban (januárban 12%-uk) és 23%-uk (az előző negyedévben 25%) a becsült infláció mértékének megfelelően kíván árat emelni. Ezzel szemben a cégek 55%-a (januárban 41%) nem kíván változtatni árain, 11%-uk szerint pedig az inflációnál kevésbé fognak emelkedni árak a következő fél évben. Árcsökkentést a következő félévre vonatkozóan a megkérdezett vállalatok 8%-a tervez (lásd a 3.8.1. ábrát).

Az adatok azt mutatják, hogy az árcsökkentésre vonatkozó szándék minden gazdasági ágra jellemző (lásd a 27. ábrát).

3.8.1. ábra: A cégek belföldi árainak várható alakulása, 2005. január – 2009. április

A cég belföldi árainak várható alakulása a következő hat hónapban

	az inflációnál jobban nőnek	az inflációval azonos mértékben nőnek	az inflációnál kevésbé nőnek	nem változnak	csökkennek	Összesen
2005_JAN	7,70%	36,60%	17,40%	32,40%	5,90%	100,00%
2005_APR	5,20%	27,30%	16,80%	44,40%	6,30%	100,00%
2005_JUL	2,70%	26,50%	15,80%	50,00%	5,00%	100,00%
2005_OKT	4,70%	33,00%	19,30%	38,00%	5,00%	100,00%
2006_JAN	3,30%	37,50%	14,00%	40,80%	4,30%	100,00%
2006_APR	4,80%	30,00%	16,70%	46,80%	1,70%	100,00%
2006_JUL	16,10%	32,60%	12,60%	34,70%	3,90%	100,00%
2006_OKT	13,40%	40,10%	22,90%	21,20%	2,40%	100,00%
2007_JAN	12,20%	40,00%	17,63%	28,47%	1,69%	100,00%
2007_APR	5,00%	27,50%	20,36%	45,36%	1,79%	100,00%
2007_JUL	17,33%	24,19%	16,25%	41,16%	1,08%	100,00%
2007_OKT	12,27%	42,01%	15,24%	28,25%	2,23%	100,00%
2008_JAN	7,5%	47,5%	22,14%	21,78%	1,07%	100,00%
2008_APR	5,32%	34,40%	26,95%	32,62%	0,71%	100,00%
2008_JUL	6,30%	26,30%	17,04%	48,52%	1,85%	100,00%
2008_OKT	6,67%	33,33%	17,65%	36,86%	5,49%	100,00%
2009_JAN	12,09%	24,54%	13,92%	41,03%	8,42%	100,00%
2009_APR	2,56%	23,08%	10,62%	55,31%	8,42%	100,00%

Forrás: GVI



Táblázatok, ábrák

1. táblázat: A kis- és közepes cégek száma 2003-ban létszámcsoportok és gazdasági ágak szerint

	Feldolgozóipar (15-37)	Építőipar (45)	Kereskedelem (50-52)	Gazdasági szolgáltatások (70-74)	Összesen
20-49 fő	2897	1073	2008	293	6271
50-99 fő	1071	254	502	73	1900
100-249 fő	776	106	270	30	1182
Összesen	4744	1433	2780	396	9353

Forrás: KSH

2. táblázat: A cégek tervezett mintabeli száma létszámcsoportok és gazdasági ágak szerint, 2003-ban

	Feldolgozóipar (15-37)	Építőipar (45)	Kereskedelem (50-52)	Gazdasági szolgáltatások (70-74)	Összesen	Létszám – 2003 (fő)	Arányok
20-49 fő	46	15	28	13	102	265,0	0,34
50-99 fő	39	12	23	11	85	219,7	0,28
100-249 fő	50	17	31	15	113	293,8	0,38
összesen	136	44	81	39	300	778,5	1,00
GDP – 2003 (mrd Ft)	925,5	299,4	553,1	264,9	2042,9		
arányok	0,45	0,15	0,27	0,13	1,00		

Forrás: KSH

3. táblázat: A válaszadó cégek megoszlása létszámcsoportok és gazdasági ágak szerint, 2006. július – 2009. április

	Gazdasági				Összesen
	Feldolgozóipar (15-37)	Építőipar -45	Kereskedelem (50-52)	szolgáltatások (70-74)	
2006-3					
20-49 fő	15,30%	5,00%	9,30%	4,70%	34,20%
50-99 fő	12,60%	4,00%	7,60%	3,70%	27,90%
100-249 fő	16,90%	5,60%	10,30%	5,00%	37,90%
Összesen	44,90%	14,60%	27,20%	13,30%	100,00% N=301
2006-4(*)					
20-49 fő	15,50%	4,90%	9,20%	4,30%	33,90%
50-99 fő	12,80%	4,30%	7,60%	3,60%	28,30%
100-249 fő	17,10%	5,60%	10,20%	4,90%	37,80%
Összesen	45,40%	14,80%	27,00%	12,80%	100,00% N=304
2007-1					
20-49 fő	15,00%	5,30%	9,30%	4,30%	33,90%
50-99 fő	12,60%	4,30%	7,60%	4,30%	28,90%
100-249 fő	16,90%	6,00%	10,30%	4,00%	37,20%
Összesen	44,50%	15,60%	27,20%	12,60%	100,00% N=301
2007-2					
20-49 fő	15,20%	5,00%	9,30%	4,30%	33,80%
50-99 fő	12,60%	4,00%	7,60%	3,60%	27,80%
100-249 fő	16,90%	5,60%	10,30%	5,60%	38,40%
Összesen	44,70%	14,60%	27,20%	13,60%	100,00% N=302
2007-3					
20-49 fő	15,30%	5,00%	9,30%	4,30%	34,00%
50-99 fő	12,70%	4,00%	7,70%	3,70%	28,00%
100-249 fő	17,00%	5,70%	10,30%	5,00%	38,00%
Összesen	45,00%	14,70%	27,30%	13,00%	100,00% N=300
2007-4					
20-49 fő	15,00%	5,00%	9,60%	4,00%	33,60%
50-99 fő	13,00%	4,00%	7,60%	3,70%	28,20%
100-249 fő	16,90%	6,00%	10,30%	5,00%	38,20%
Összesen	44,90%	15,00%	27,60%	12,60%	100,00% N=301
2008-1					
20-49 fő	15,40%	5,00%	9,00%	4,30%	33,80%
50-99 fő	12,70%	4,00%	7,70%	3,70%	28,10%
100-249 fő	17,10%	5,70%	10,40%	5,00%	38,10%
Összesen	45,20%	14,70%	27,10%	13,00%	100,00% N=299



	Gazdasági				
	Feldolgozóipar	Építőipar	Kereskedelem	szolgáltatások	Összesen
2008-2					
20-49 fő	15,30%	5,00%	9,30%	4,30%	34,00%
50-99 fő	12,70%	4,00%	7,70%	3,70%	28,00%
100-249 fő	17,00%	5,70%	10,30%	5,00%	38,00%
Összesen	45,00%	14,70%	27,30%	13,00%	100,00%
					N=300
2008-3					
20-49 fő	15,30%	5,00%	9,30%	4,30%	34,00%
50-99 fő	12,70%	4,00%	7,70%	3,70%	28,00%
100-249 fő	17,00%	5,70%	10,30%	5,00%	38,00%
Összesen	45,00%	14,70%	27,30%	13,00%	100,00%
					N=300
2008-4					
20-49 fő	15,30%	5,00%	9,30%	4,30%	34,00%
50-99 fő	12,70%	4,00%	7,70%	3,70%	28,00%
100-249 fő	17,00%	5,70%	10,30%	5,00%	38,00%
Összesen	45,00%	14,70%	27,30%	13,00%	100,00%
					N=300
2009-1					
20-49 fő	15,30%	5,00%	9,30%	4,60%	34,00%
50-99 fő	12,00%	4,00%	7,60%	3,00%	27,00%
100-249 fő	17,60%	5,30%	10,30%	6,00%	39,00%
Összesen	44,90%	14,30%	27,20%	13,60%	100,00%
					N=301
2009-2					
20-49 fő	15,30	5,00	9,30	4,30	34,00
50-99 fő	12,70	4,00	7,70	3,70	28,00
100-249 fő	17,00	5,70	10,30	5,00	38,00
Összesen	45,00	14,70	27,30	13,00	100,00
					N=300

*: *Súlyozott adatok*

4. táblázat: A megkérdezett KKV-k megoszlása a külföldi tulajdon aránya szerint
 2005.01 – 2009.04

	00 nincs külföldi tul.	50 részben külföldi	1,00 tisztán külföldi tul.	Összesen
2005. január	77,30%	6,40%	16,40%	100,00%
2005. április	74,10%	7,70%	18,20%	100,00%
2005. július	77,10%	8,70%	14,20%	100,00%
2005. október	76,50%	6,40%	17,00%	100,00%
2006. január	77,30%	6,80%	15,90%	100,00%
2006. április	76,60%	7,80%	15,60%	100,00%
2006. július	77,70%	8,00%	14,30%	100,00%
2006. október (*)	72,90%	11,90%	15,20%	100,00%
2007. január	73,70%	11,30%	15,00%	100,00%
2007. április	75,70%	10,00%	14,30%	100,00%
2007. július	73,20%	8,40%	18,50%	100,00%
2007. október	76,10%	8,60%	15,30%	100,00%
2008. január	73,20%	10,40%	16,40%	100,00%
2008. április	72,30%	9,30%	18,30%	100,00%
2008. július	76,70%	7,30%	16,00%	100,00%
2008. október	72,70%	6,70%	20,50%	100,00%
2009. január	73,60%	10,40%	16,10%	100,00%
2009. április	68,80%	7,70%	23,50%	100,00%

*: Súlyozott adatok

 5. táblázat: A megkérdezett KKV-k megoszlása gazdasági ágak szerint
 2005.01 – 2009.04

	1,00 feldolgozóipar	2,00 építőipar	3,00 kereskedelem	4,00 gazdasági szolgáltatás	Összesen
2005. január	45,20%	14,60%	27,20%	13,00%	100,00%
2005. április	44,70%	14,70%	27,70%	13,00%	100,00%
2005. július	44,60%	15,40%	26,90%	13,10%	100,00%
2005. október	44,40%	15,10%	27,30%	13,20%	100,00%
2006. január	44,50%	14,80%	27,40%	13,20%	100,00%
2006. április	44,20%	15,10%	27,20%	13,50%	100,00%
2006. július	44,90%	14,60%	27,20%	13,30%	100,00%
2006. október (*)	45,40%	14,80%	27,00%	12,80%	100,00%
2007. január	44,50%	15,60%	27,20%	12,60%	100,00%
2007. április	44,70%	14,60%	27,20%	13,60%	100,00%
2007. július	45,00%	14,70%	27,30%	13,00%	100,00%
2007. október	44,90%	15,00%	27,60%	12,60%	100,00%
2008. január	45,20%	14,70%	27,10%	13,00%	100,00%
2008. április	45,00%	14,70%	27,30%	13,00%	100,00%
2008. július	45,00%	14,70%	27,30%	13,00%	100,00%
2008. október	45,00%	14,70%	27,30%	13,00%	100,00%
2009. január	44,90%	14,30%	27,20%	13,60%	100,00%
2009. április	45,00%	14,70%	27,30%	13,00%	100,00%

*: Súlyozott adatok

6. táblázat: A megkérdezett KKV-k megoszlása az export árbevételen belüli aránya szerint, 2005.01 – 2009.04

	00 nincs export	1,00 x – 50%	2,00 51-%	Összesen
2005. január	55,00%	32,90%	12,10%	100,00%
2005. április	56,20%	31,40%	12,40%	100,00%
2005. július	54,00%	33,10%	12,90%	100,00%
2005. október	59,50%	26,10%	14,40%	100,00%
2006. január	59,70%	25,20%	15,20%	100,00%
2006. április	55,90%	28,90%	15,10%	100,00%
2006. július	56,50%	26,40%	17,10%	100,00%
2006. október (*)	58,70%	30,30%	11,00%	100,00%
2007. január	51,90%	31,60%	16,50%	100,00%
2007. április	50,80%	29,20%	19,90%	100,00%
2007. július	52,50%	29,10%	18,40%	100,00%
2007. október	51,30%	30,00%	18,70%	100,00%
2008. január	48,20%	31,40%	20,40%	100,00%
2008. április	49,80%	34,80%	15,40%	100,00%
2008. július	51,50%	30,50%	18,00%	100,00%
2008. október	50,20%	31,90%	18,00%	100,00%
2009. január	46,80%	34,70%	18,50%	100,00%
2009. április	46,20%	33,80%	20,10%	100,00%

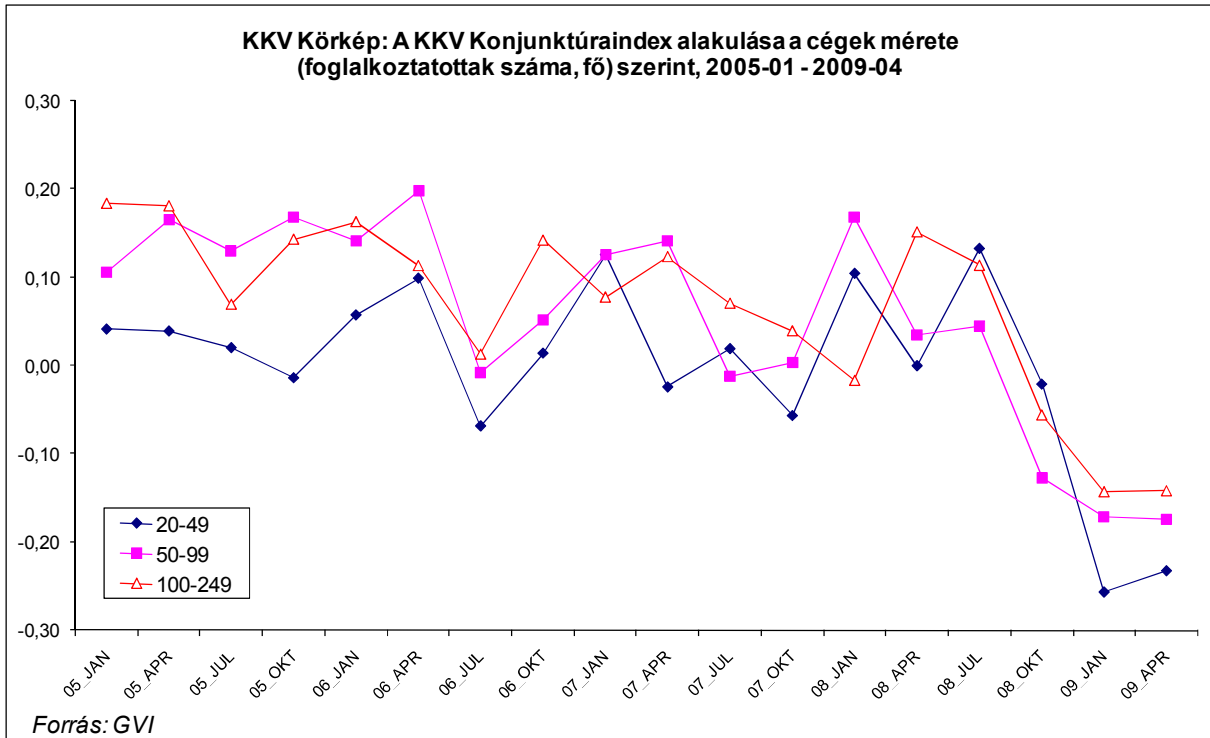
*: Súlyozott adatok

7. táblázat: A megkérdezett KKV-k megoszlása létszám kategóriák szerint 2005.01 – 2009.04

	1,00 20-49 fő	2,00 50-99 fő	3,00 100-249 fő	Összesen
2005. január	33,90%	28,20%	37,90%	100,00%
2005. április	34,30%	28,00%	37,70%	100,00%
2005. július	33,70%	28,20%	38,10%	100,00%
2005. október	34,40%	28,90%	36,70%	100,00%
2006. január	33,90%	28,40%	37,70%	100,00%
2006. április	34,00%	28,20%	37,80%	100,00%
2006. július	34,20%	27,90%	37,90%	100,00%
2006. október (*)	33,90%	28,30%	37,80%	100,00%
2007. január	33,90%	28,90%	37,20%	100,00%
2007. április	33,80%	27,80%	38,40%	100,00%
2007. július	34,00%	28,00%	38,00%	100,00%
2007. október	33,60%	28,20%	38,20%	100,00%
2008. január	33,80%	28,10%	38,10%	100,00%
2008. április	34,00%	28,00%	38,00%	100,00%
2008. július	34,00%	28,00%	38,00%	100,00%
2008. október	34,00%	28,00%	38,00%	100,00%
2009. január	34,20%	26,60%	39,20%	100,00%
2009. április	34,00%	28,00%	38,00%	100,00%

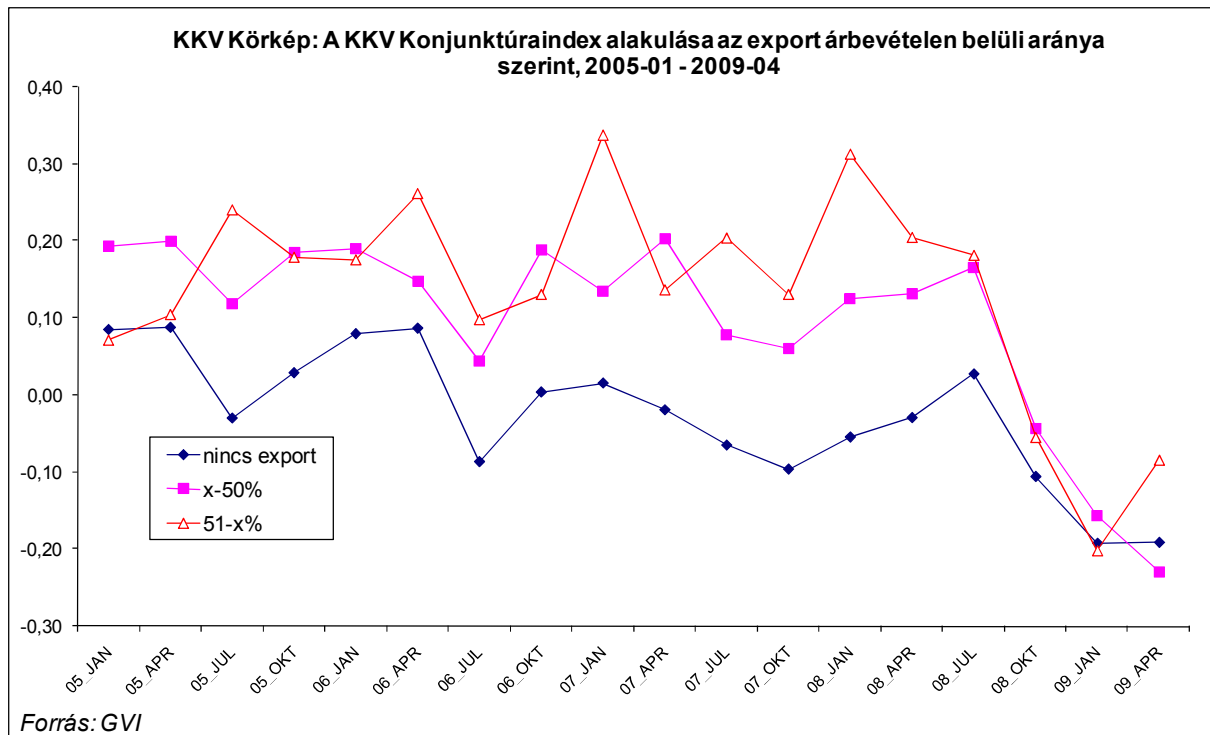
*: Súlyozott adatok

1. ábra: A KKV Konjunktúraindex alakulása a cégek nagysága szerint, 2005.01 - 2009.04



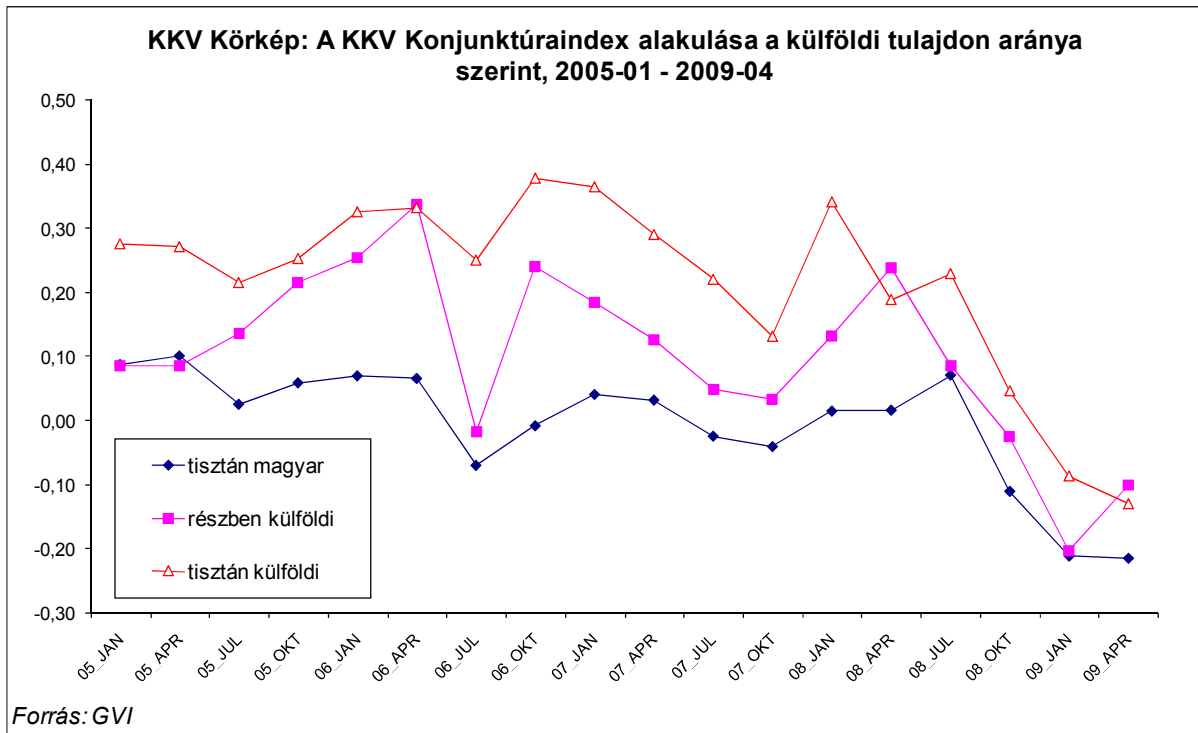
Megjegyzés: az ábra y tengelyén az értékek -1 és $+1$ közötti értékeket vehetnek fel. -1 -et akkor, ha minden cég alacsony, $+1$ -et akkor, ha minden cég magas szintről számol be.

2. ábra: A KKV Konjunktúraindex alakulása az export árbevételen belüli aránya szerint, 2005.01 - 2009.04



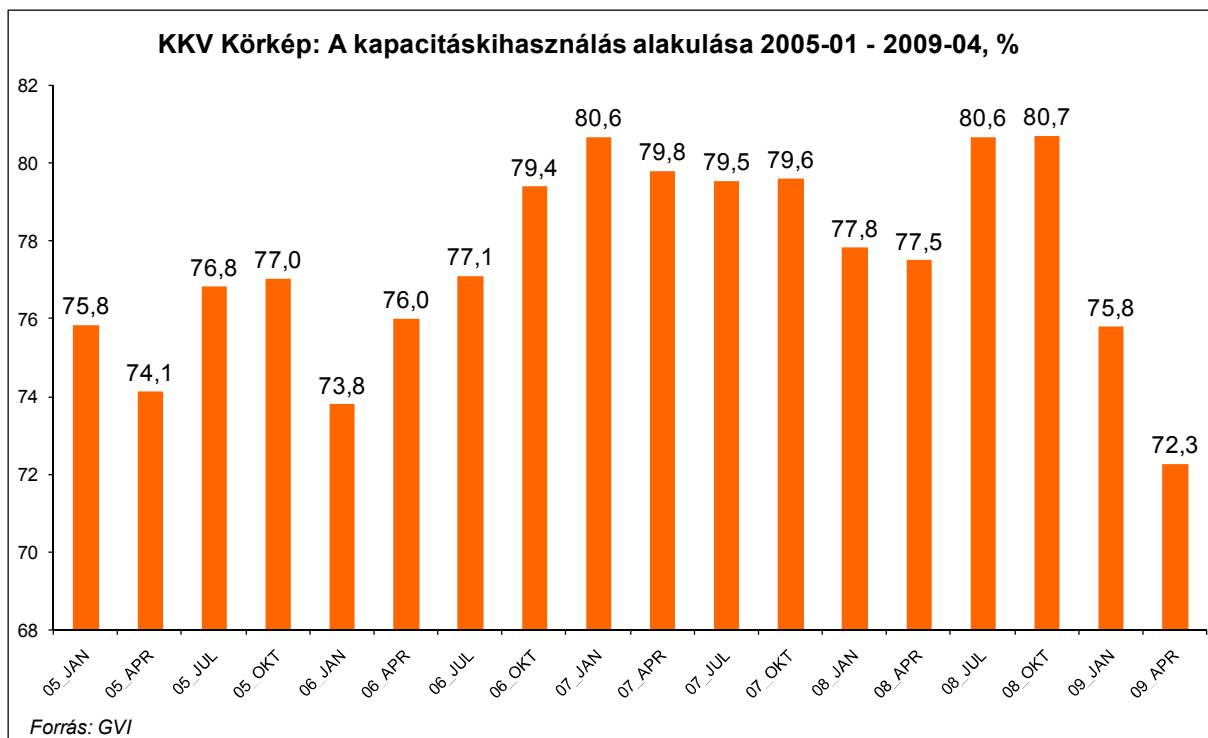
Megjegyzés: az ábra y tengelyén az értékek -1 és $+1$ közötti értékeket vehetnek fel. -1 -et akkor, ha minden cég alacsony, $+1$ -et akkor, ha minden cég magas szintről számol be.

3. ábra: A KKV Konjunktúra Index alakulása a külföldi tulajdon aránya szerint, 2005.01 – 2009.04

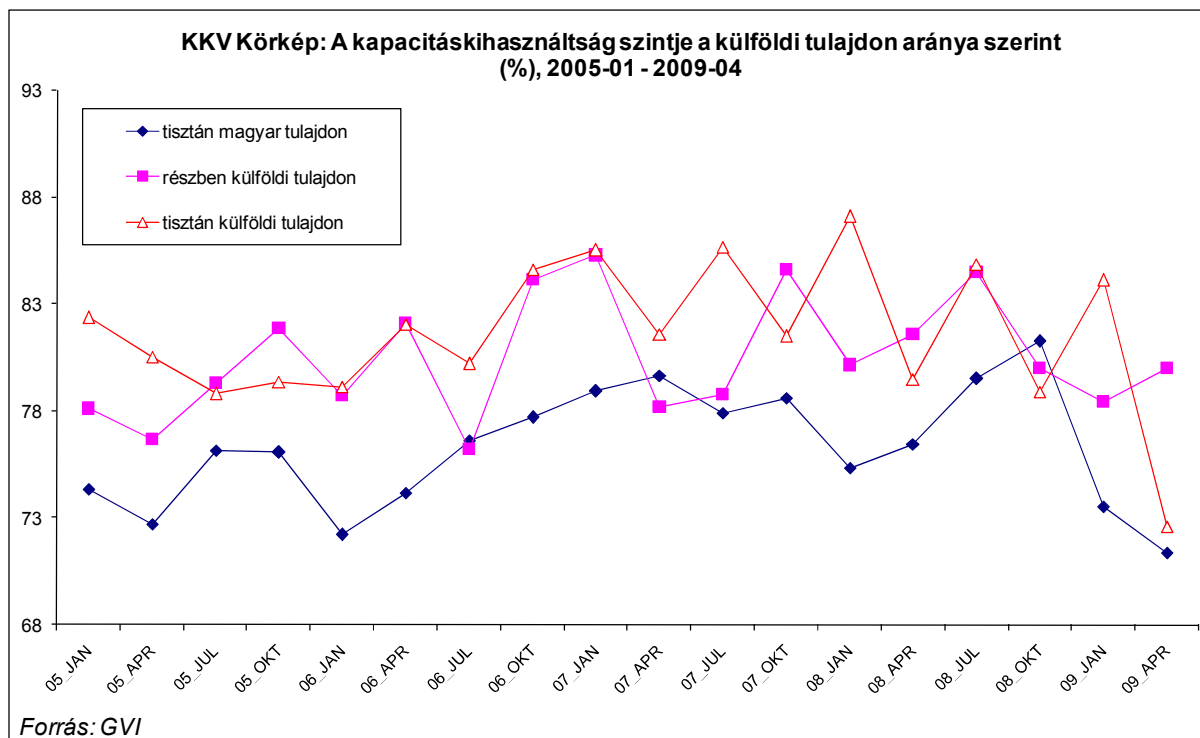


Megjegyzés: az ábra y tengelyén az értékek -1 és $+1$ közötti értékeket vehetnek fel. -1 -et akkor, ha minden cég alacsony, $+1$ -et akkor, ha minden cég magas szintről számol be.

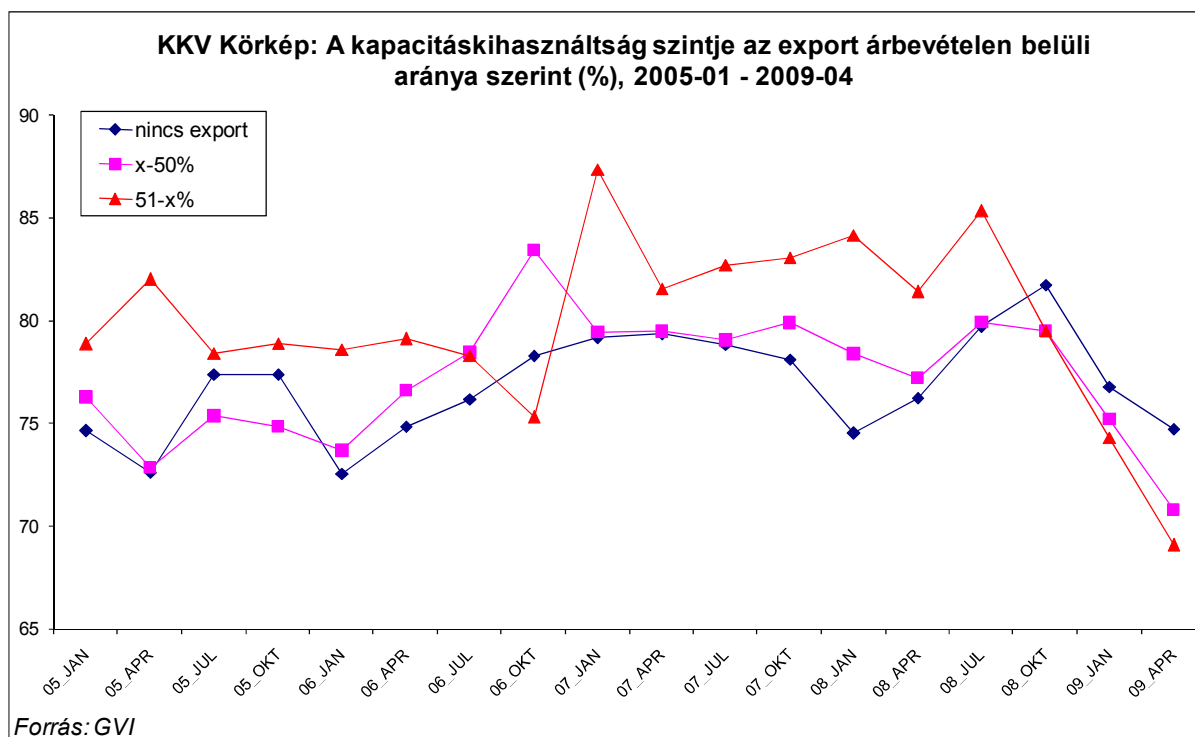
4. ábra: Az átlagos kapacitáskihasználás alakulása, 2005.01 – 2009.04



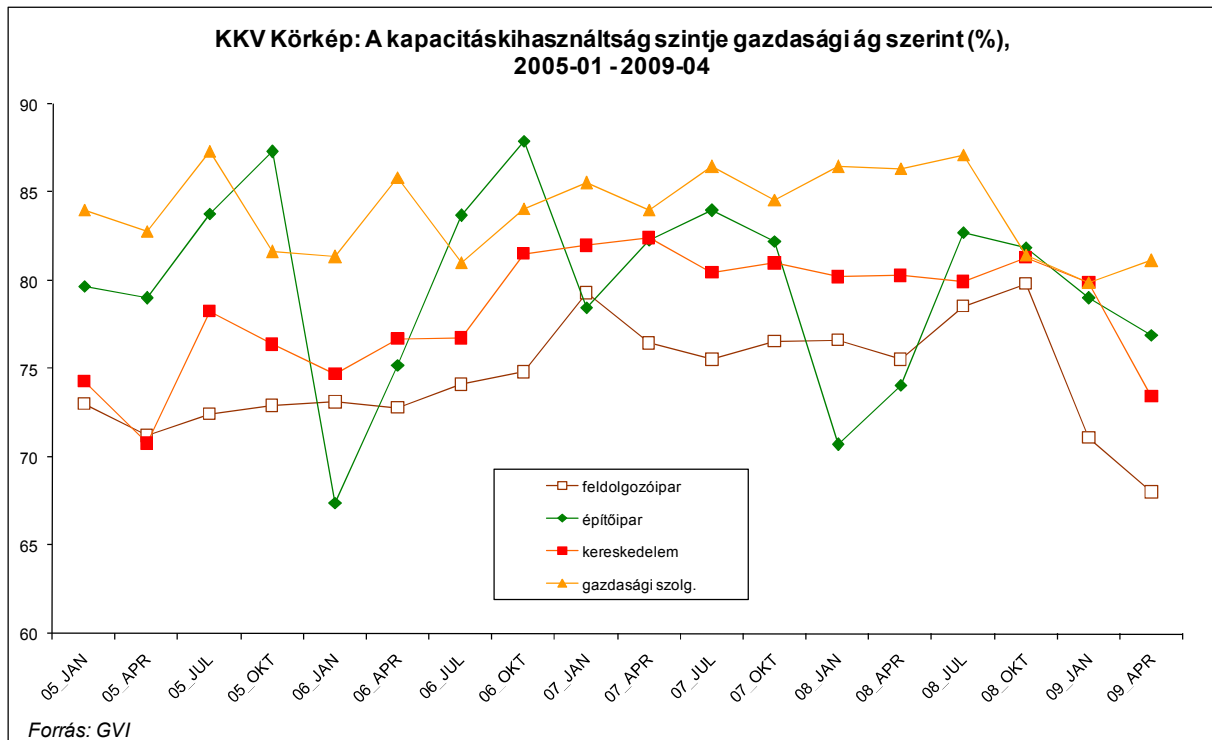
5. ábra: Az átlagos kapacitáskihasználás alakulása a külföldi tulajdon aránya szerint, 2005.01 – 2009.04



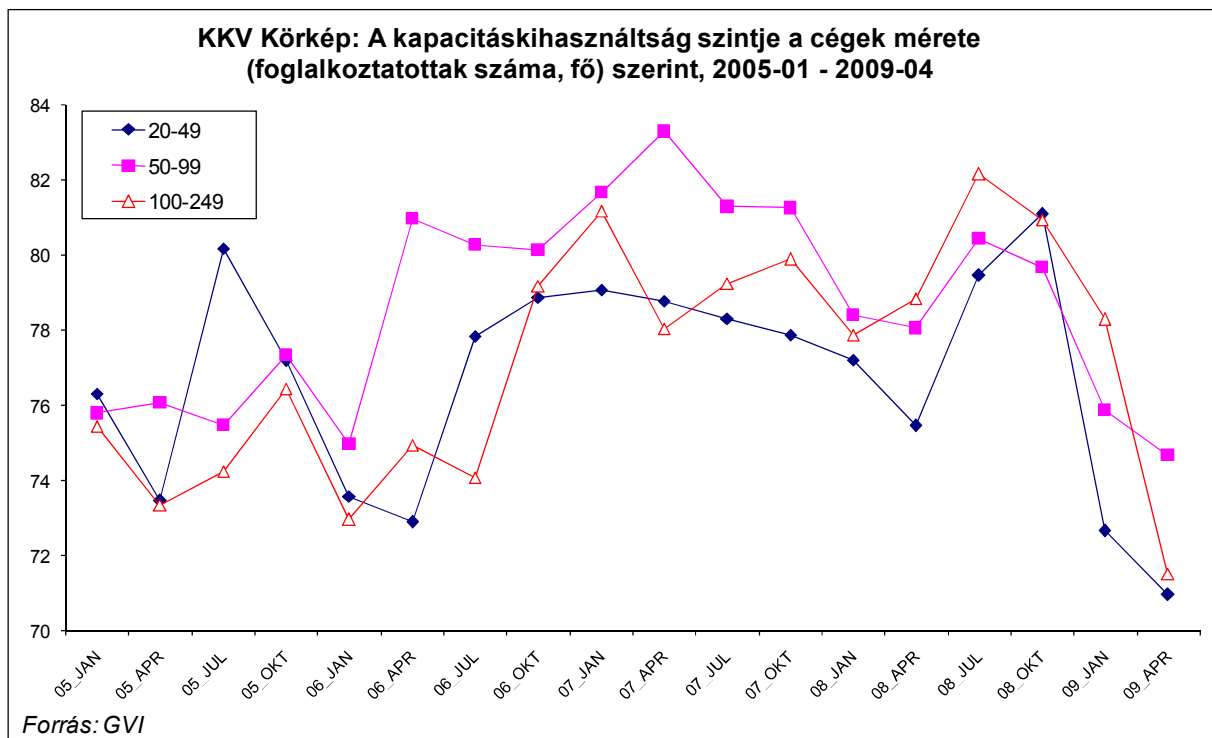
6. ábra: Az átlagos kapacitáskihasználás alakulása az export aránya szerint 2005.01 – 2009.04



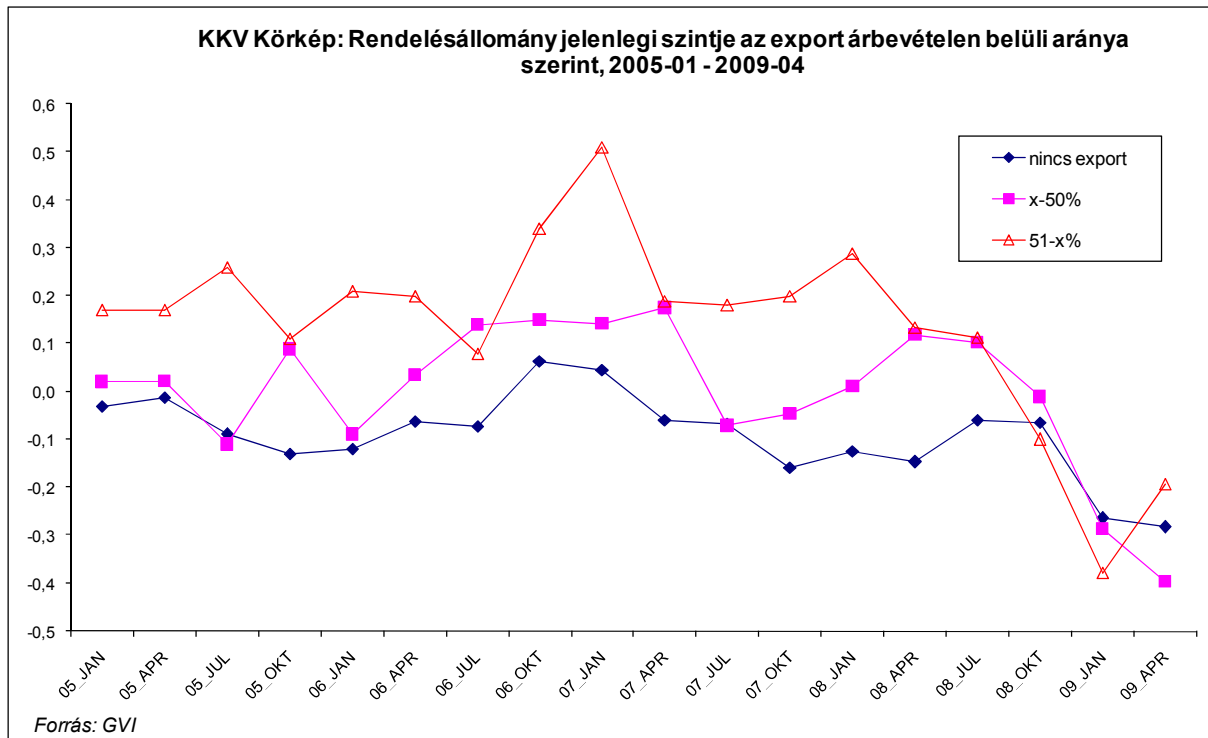
7. ábra: Az átlagos kapacitáskihasználás gazdasági ágak szerint, 2005.01 – 2009.04



8. ábra: Az átlagos kapacitáskihasználás alakulása a cégek mérete szerint 2005.01 – 2009.04

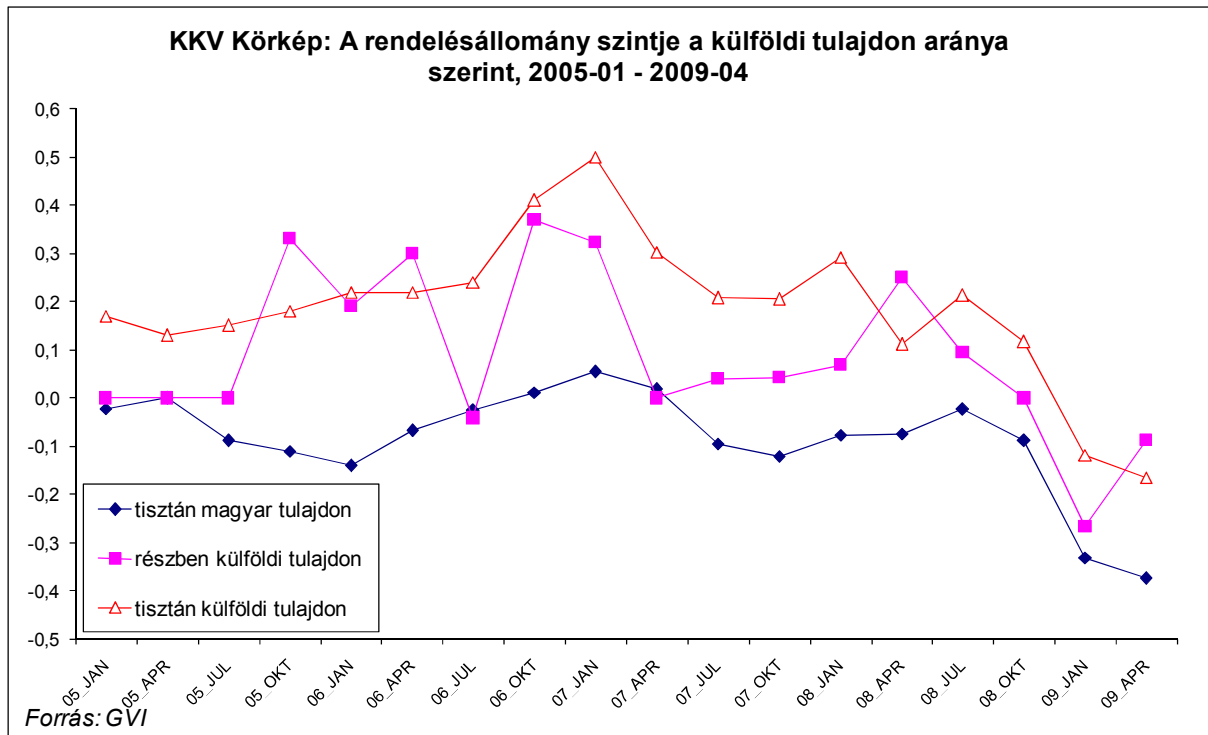


9. ábra: A rendelésállomány alakulása az export árbevételen belüli aránya szerint 2005.01 – 2009.04



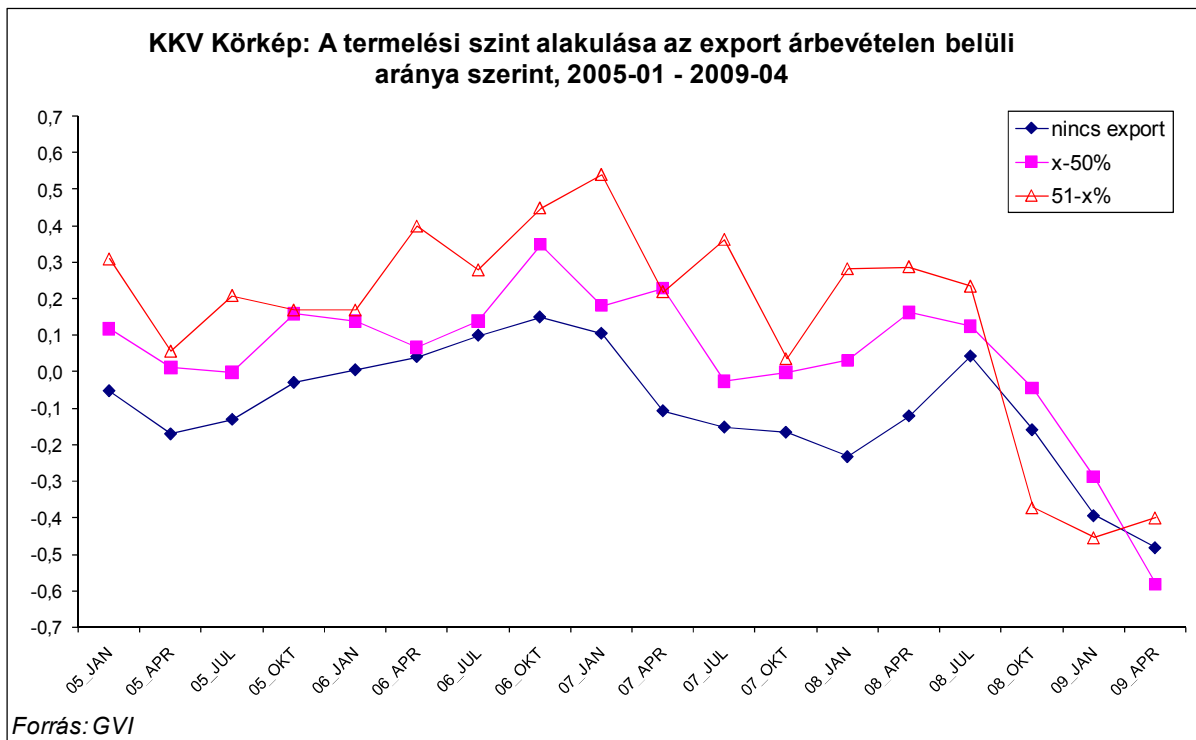
Megjegyzés: az ábra y tengelyén az értékek -1 és $+1$ közötti értékeket vehetnek fel. -1 -et akkor, ha minden cég alacsony, $+1$ -et akkor, ha minden cég magas szintről számol be.

10. ábra: A rendelésállomány alakulása a külföldi tulajdon aránya szerint, 2005.01 – 2009.04



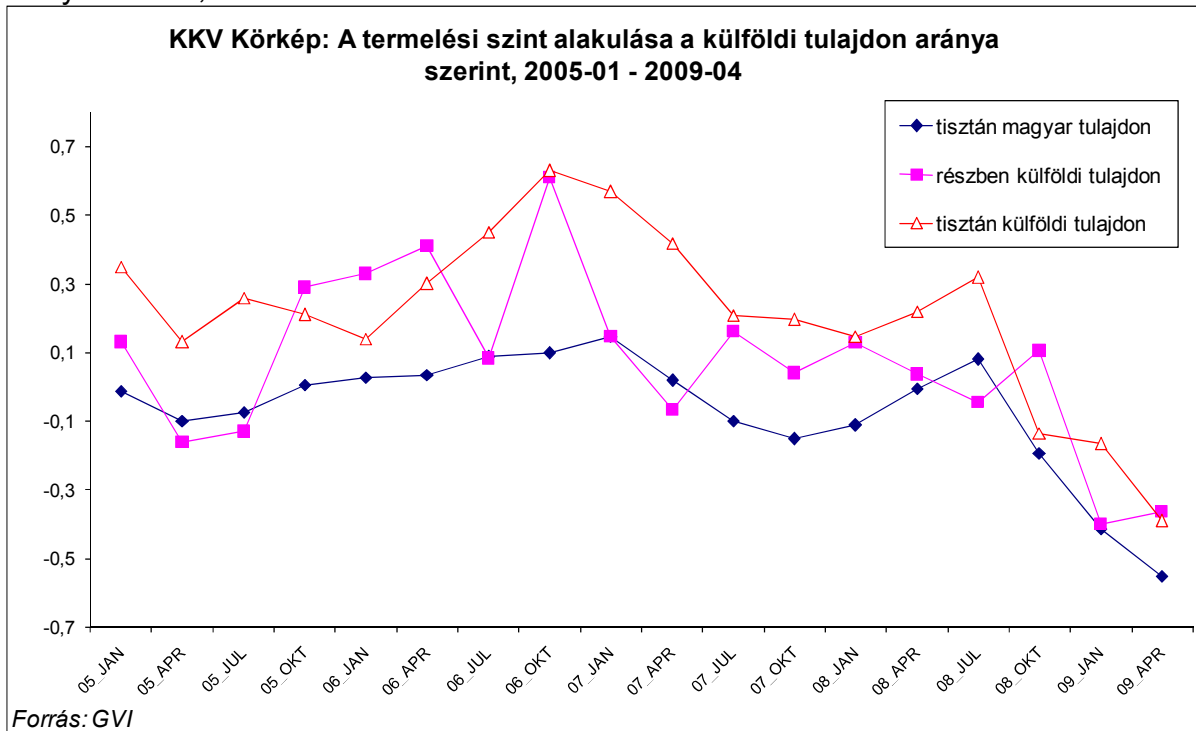
Megjegyzés: az ábra y tengelyén az értékek -1 és $+1$ közötti értékeket vehetnek fel. -1 -et akkor, ha minden cég alacsony, $+1$ -et akkor, ha minden cég magas szintről számol be.

11. ábra: A termelési szint alakulása az elmúlt negyedévben az export részaránya szerint, 2005.01 – 2009.04



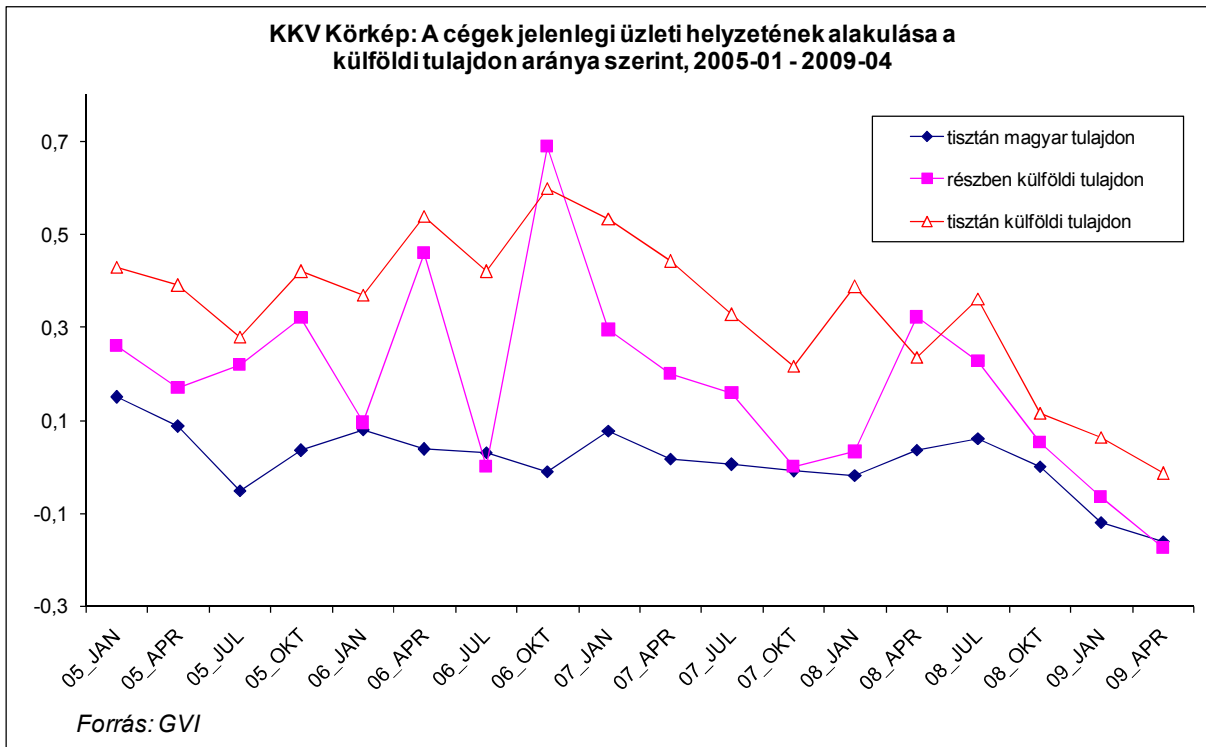
Megjegyzés: az ábra y tengelyén az értékek -1 és $+1$ közötti értékeket vehetnek fel. -1 -et akkor, ha minden cég alacsony, $+1$ -et akkor, ha minden cég magas szintről számol be.

12. ábra: A termelési szint alakulása az elmúlt negyedévben a külföldi tulajdon aránya szerint, 2005.01 - 2009.04



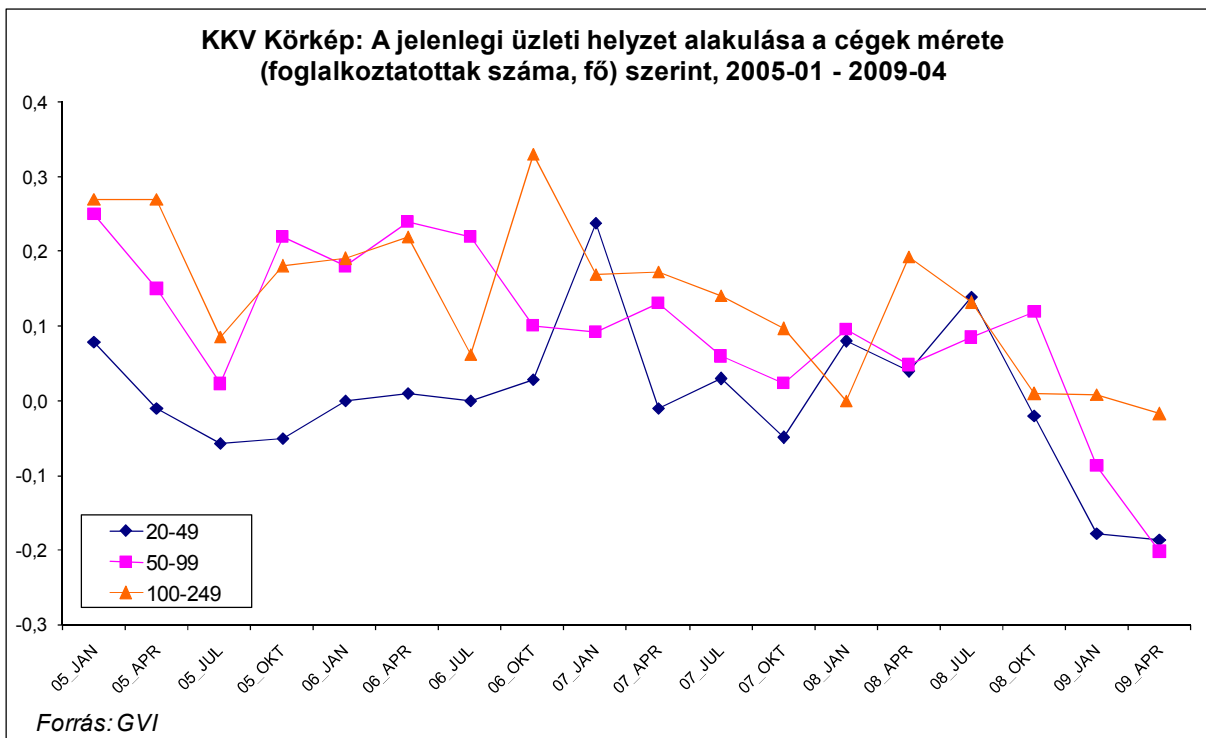
Megjegyzés: az ábra y tengelyén az értékek -1 és $+1$ közötti értékeket vehetnek fel. -1 -et akkor, ha minden cég 'alacsony', $+1$ -et akkor, ha minden cég 'magas' szintről számol be.

13. ábra: A jelenlegi üzleti helyzet alakulása a külföldi tulajdon aránya szerint, 2005.1 - 2009.04



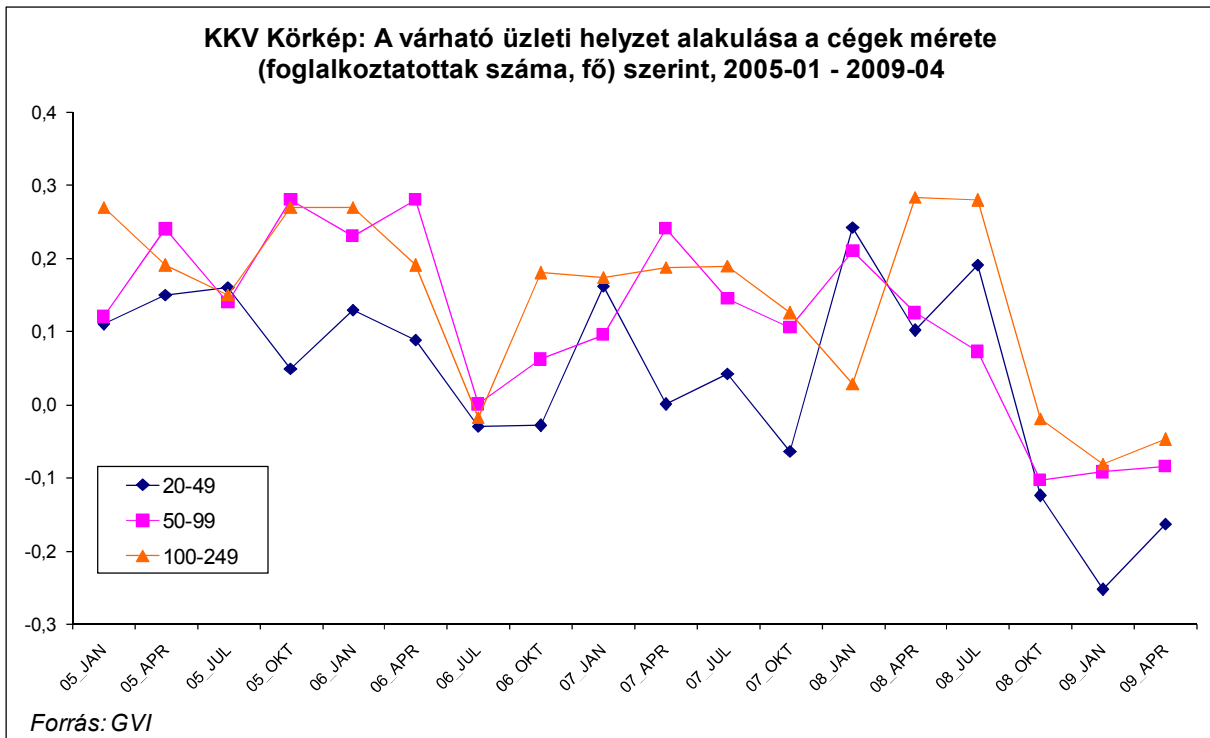
Megjegyzés: az ábra y tengelyén az értékek -1 és $+1$ közötti értékeket vehetnek fel. -1 -et akkor, ha minden cég romlásról, $+1$ -et akkor, ha minden cég javulásról ad számot.

14. ábra: A jelenlegi üzleti helyzet alakulása a cég nagysága szerint 2005.01 - 2009.04



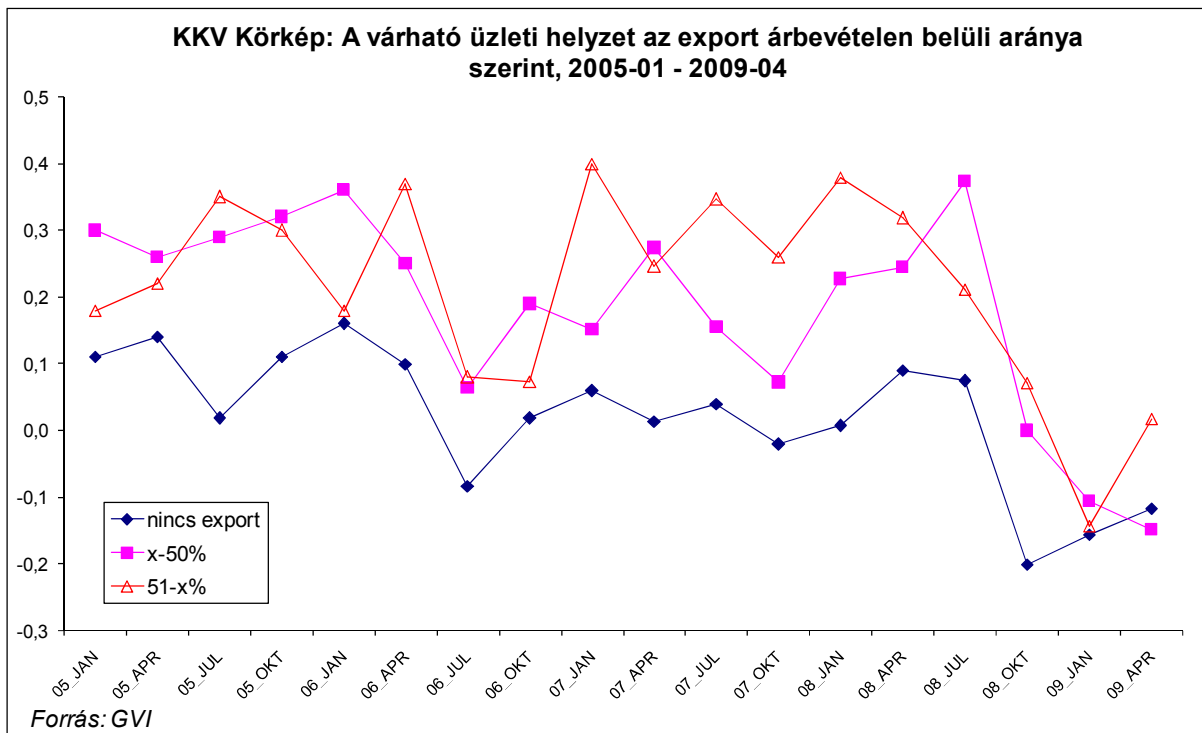
Megjegyzés: az ábra y tengelyén az értékek -1 és $+1$ közötti értékeket vehetnek fel. -1 -et akkor, ha minden cég romlásról, $+1$ -et akkor, ha minden cég javulásról ad számot.

15. ábra: A várható üzleti helyzet alakulása a cégek nagysága szerint, 2005.01 - 2009.04



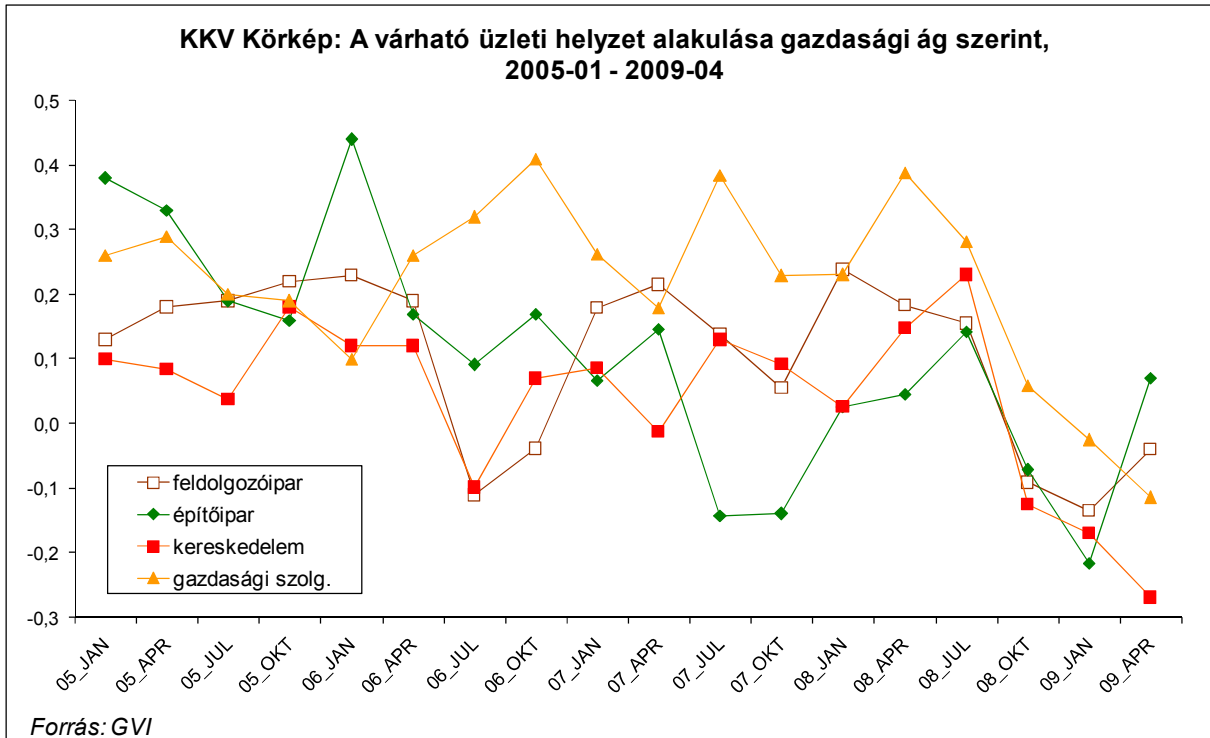
Megjegyzés: az ábra y tengelyén az értékek -1 és $+1$ közötti értékeket vehetnek fel. -1 -et akkor, ha minden cég romlásról, $+1$ -et akkor, ha minden cég javulásról ad számot.

16. ábra: A várható üzleti helyzet alakulása az export részaránya szerint 2005.01 - 2009.04



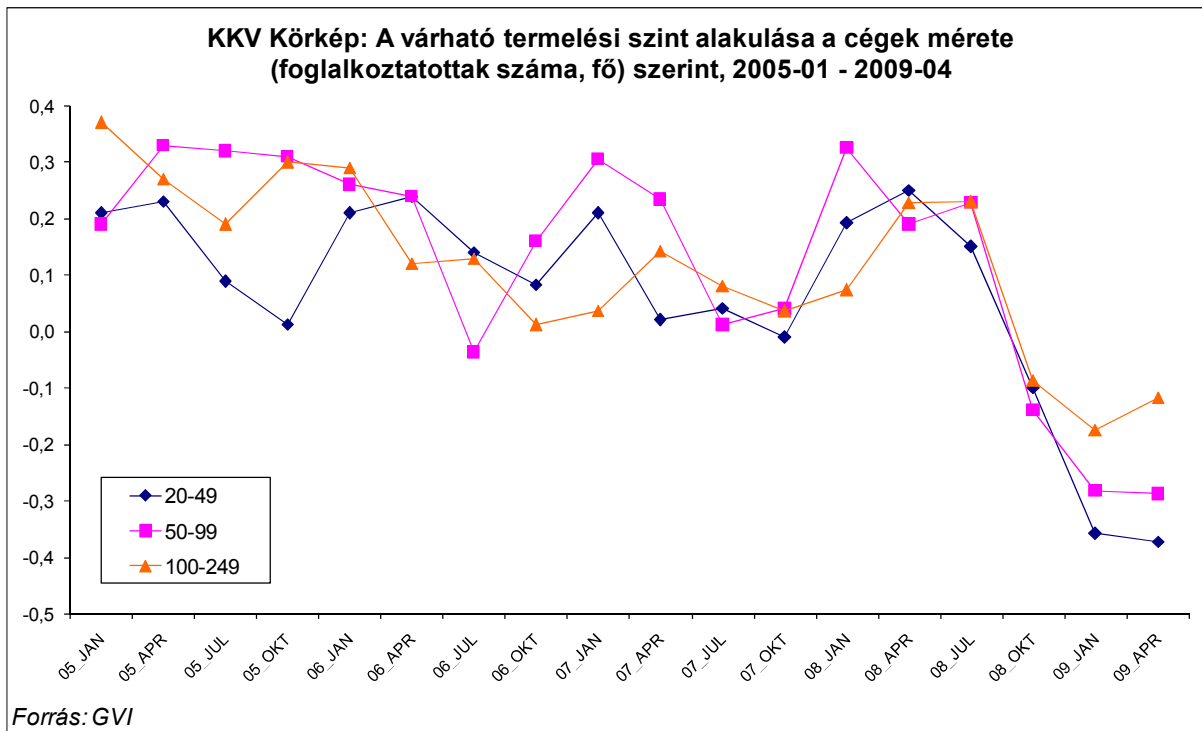
Megjegyzés: az ábra y tengelyén az értékek -1 és $+1$ közötti értékeket vehetnek fel. -1 -et akkor, ha minden cég romlásról, $+1$ -et akkor, ha minden cég javulásról ad számot.

17. ábra: A várható üzleti helyzet alakulása gazdasági ágak szerint, 2005.01 - 2009.04



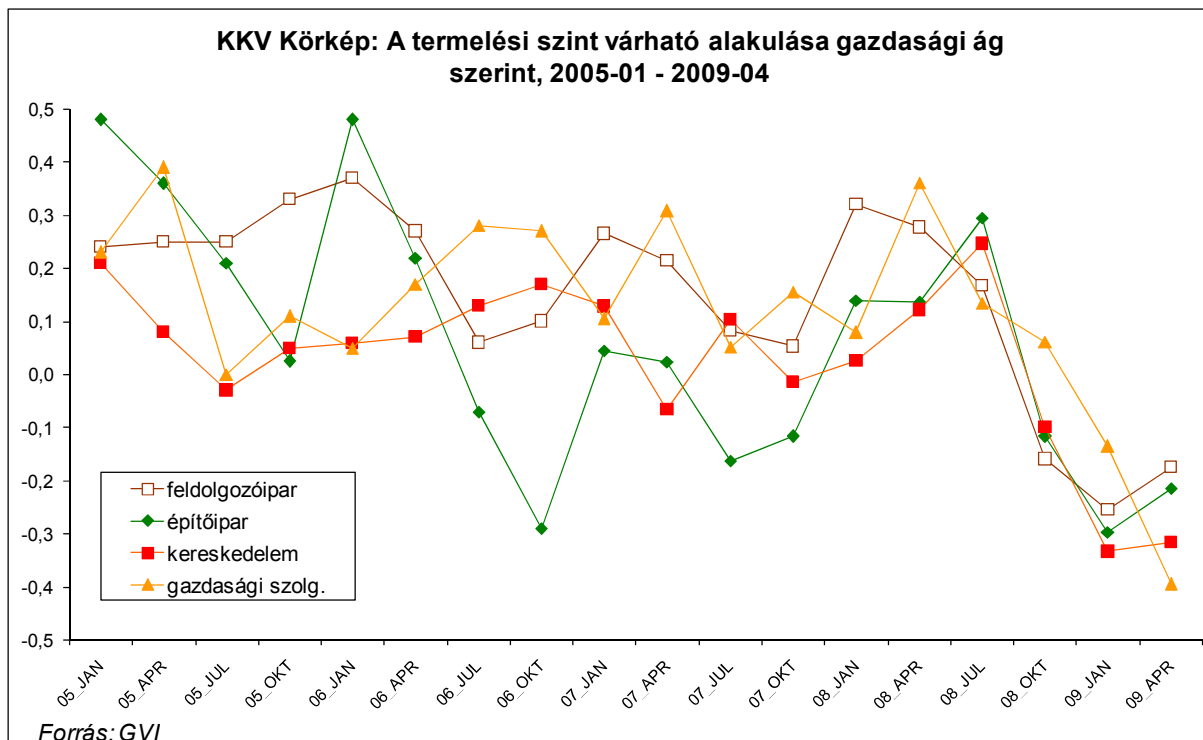
Megjegyzés: az ábra y tengelyén az értékek -1 és $+1$ közötti értékeket vehetnek fel. -1 -et akkor, ha minden cég romlásról, $+1$ -et akkor, ha minden cég javulásról ad számot.

18. ábra: A várható termelési szint alakulása a cégek nagysága szerint, 2005.01 - 2009.04



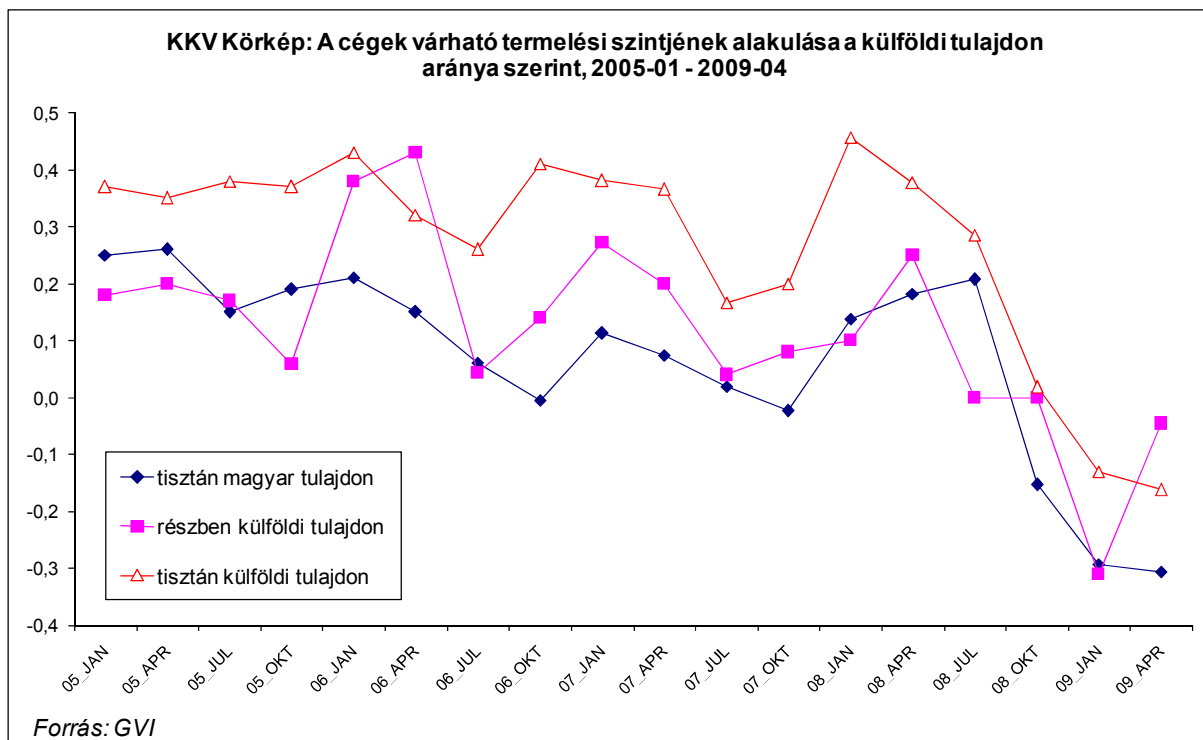
Megjegyzés: az ábra y tengelyén az értékek -1 és $+1$ közötti értékeket vehetnek fel. -1 -et akkor, ha minden cég romlásról, $+1$ -et akkor, ha minden cég javulásról ad számot.

19. ábra: A várható termelési szint alakulása gazdasági ágak szerint, 2005.01 – 2009.04



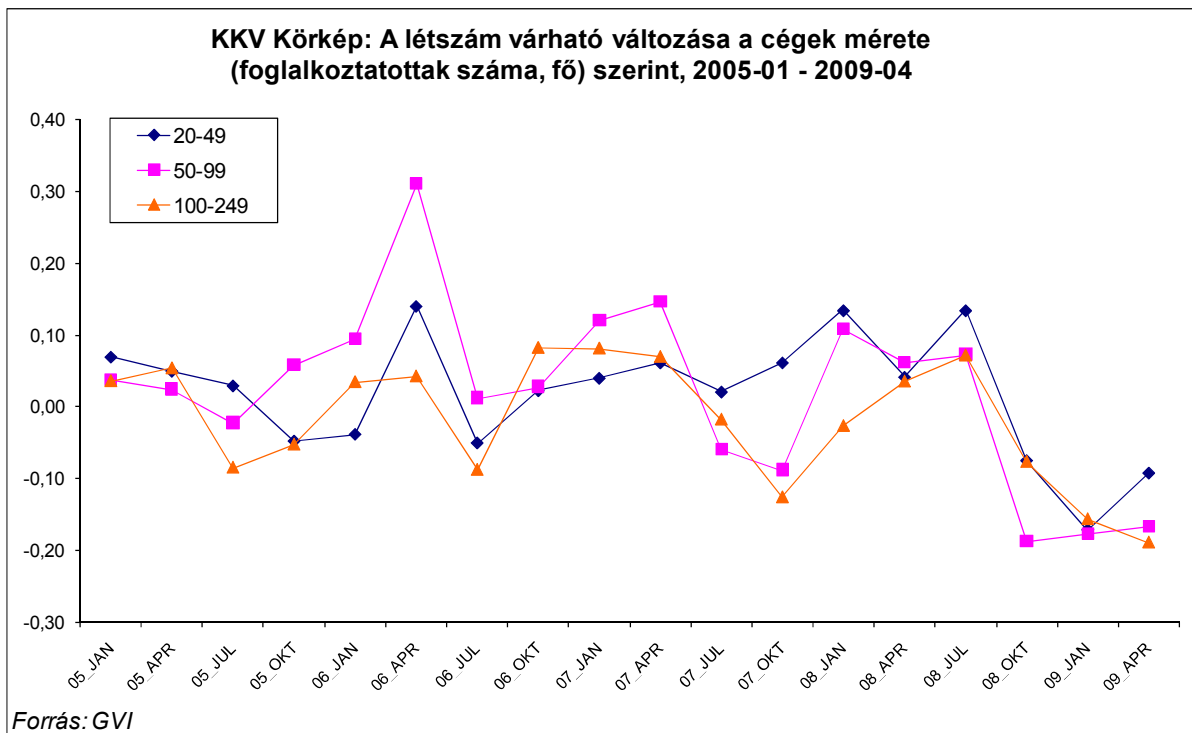
Megjegyzés: az ábra y tengelyén az értékek -1 és $+1$ közötti értékeket vehetnek fel. -1 -et akkor, ha minden cég romlásról, $+1$ -et akkor, ha minden cég javulásról ad számot.

20. ábra: A várható termelési szint alakulása a külföldi tulajdon aránya szerint, 2005.01 - 2009.04



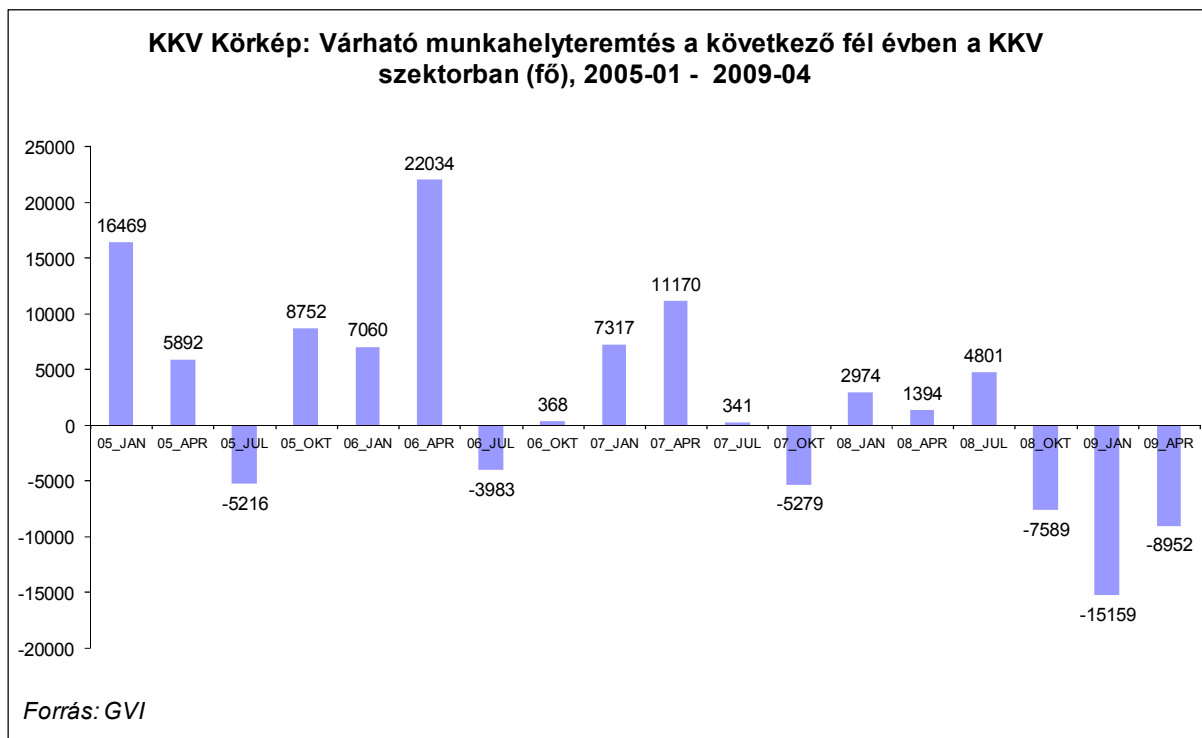
Megjegyzés: az ábra y tengelyén az értékek -1 és $+1$ közötti értékeket vehetnek fel. -1 -et akkor, ha minden cég romlásról, $+1$ -et akkor, ha minden cég javulásról ad számot.

21. ábra: A létszám várható változása a következő fél évben a cégek nagysága szerint, 2005.01 - 2009.04

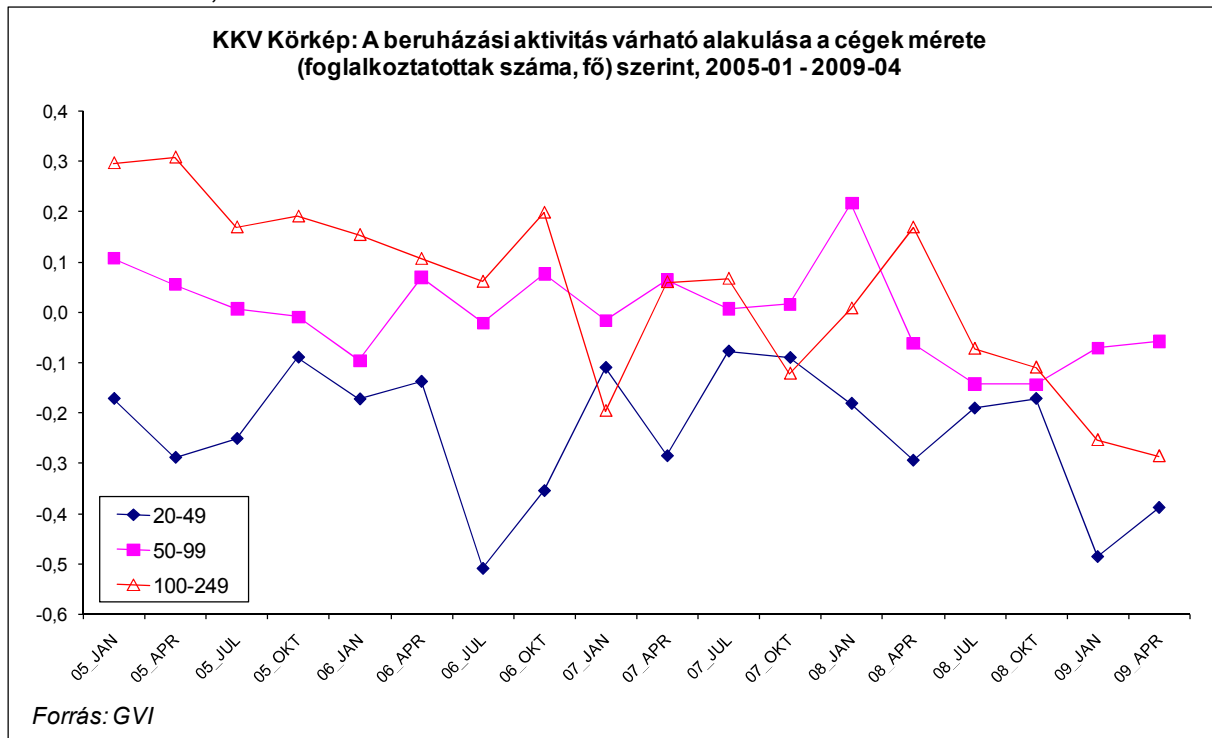


Megjegyzés: az ábra y tengelyén az értékek -1 és +1 közötti értékeket vehetnek fel. -1-et akkor, ha minden cég csökkenésről, +1-et akkor, ha minden cég növekedésről ad számot.

22. ábra: Munkahelyteremtés (+) vagy munkahelyrombolás (-) várható rövid távú alakulása a KKV szektorban (fő), 2005.01 - 2009.04

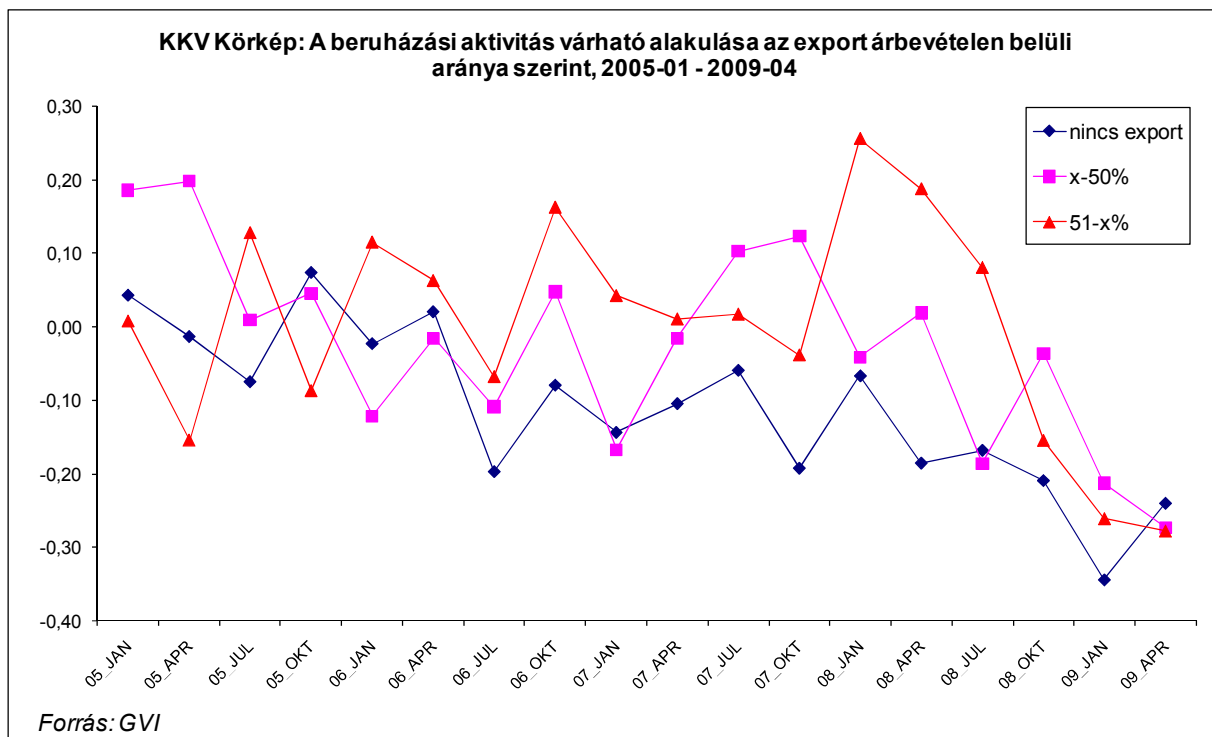


23. ábra: A beruházási aktivitás várható alakulása a következő fél évben a cégek mérete szerint, 2005.01 - 2009.04



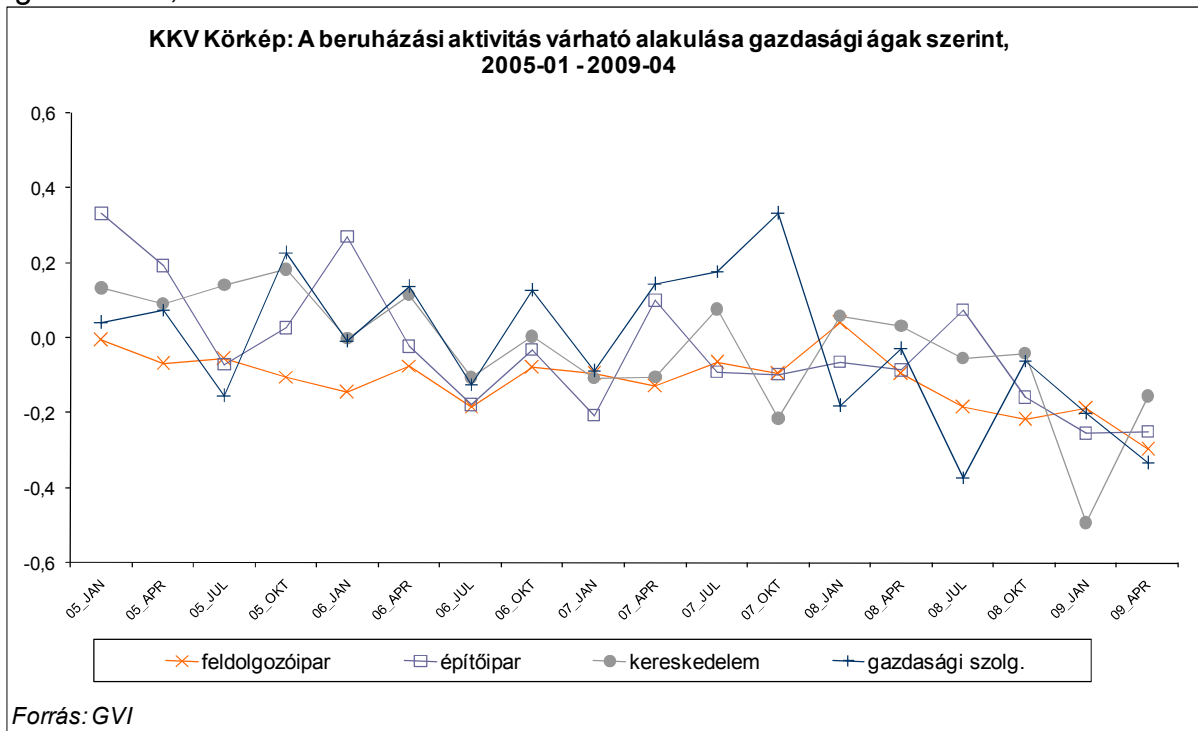
Megjegyzés: az ábra y tengelyén az értékek -1 és +1 közötti értékeket vehetnek fel. -1-et akkor, ha minden cég csökkenéssel, +1-et akkor, ha minden cég növekedéssel számol.

24. ábra: A beruházási aktivitás várható változása az export árbevételen belüli aránya szerint, 2005.01 - 2009.04



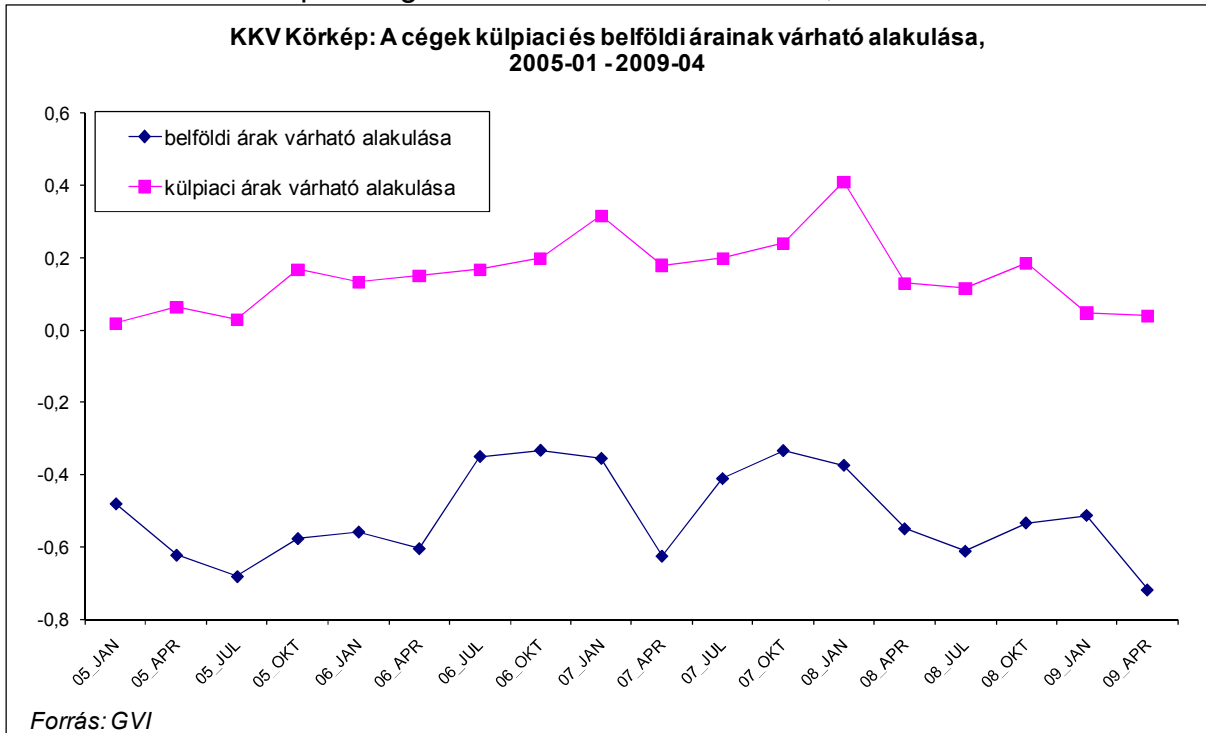
Megjegyzés: az ábra y tengelyén az értékek -1 és +1 közötti értékeket vehetnek fel. -1-et akkor, ha minden cég csökkenéssel, +1-et akkor, ha minden cég növekedéssel számol.

25. ábra: A beruházási aktivitás várható alakulása a következő fél évben gazdasági ágak szerint, 2005.01 - 2009.04



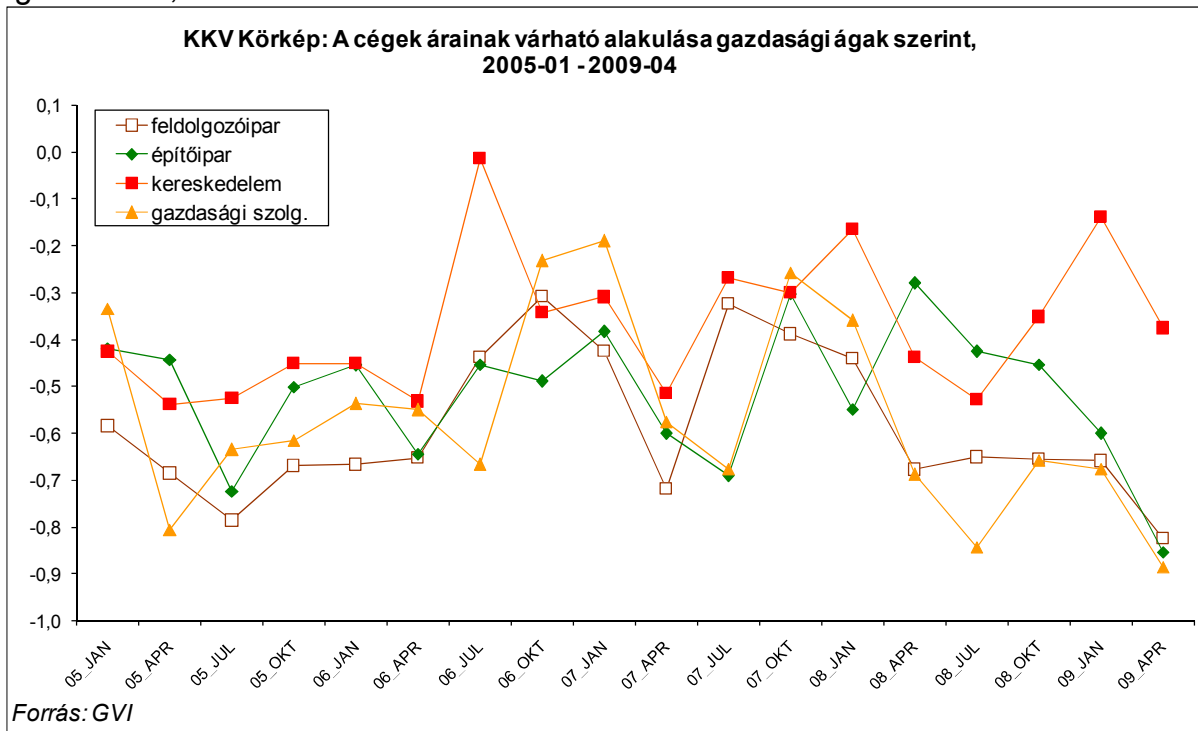
Megjegyzés: az ábra y tengelyén az értékek -1 és $+1$ közötti értékeket vehetnek fel. -1 -et akkor, ha minden cég csökkenéssel, $+1$ -et akkor, ha minden cég növekedéssel számol.

26. ábra: KKV Körtkép: A cégek árainak várható alakulása, 2005.01 - 2009.04



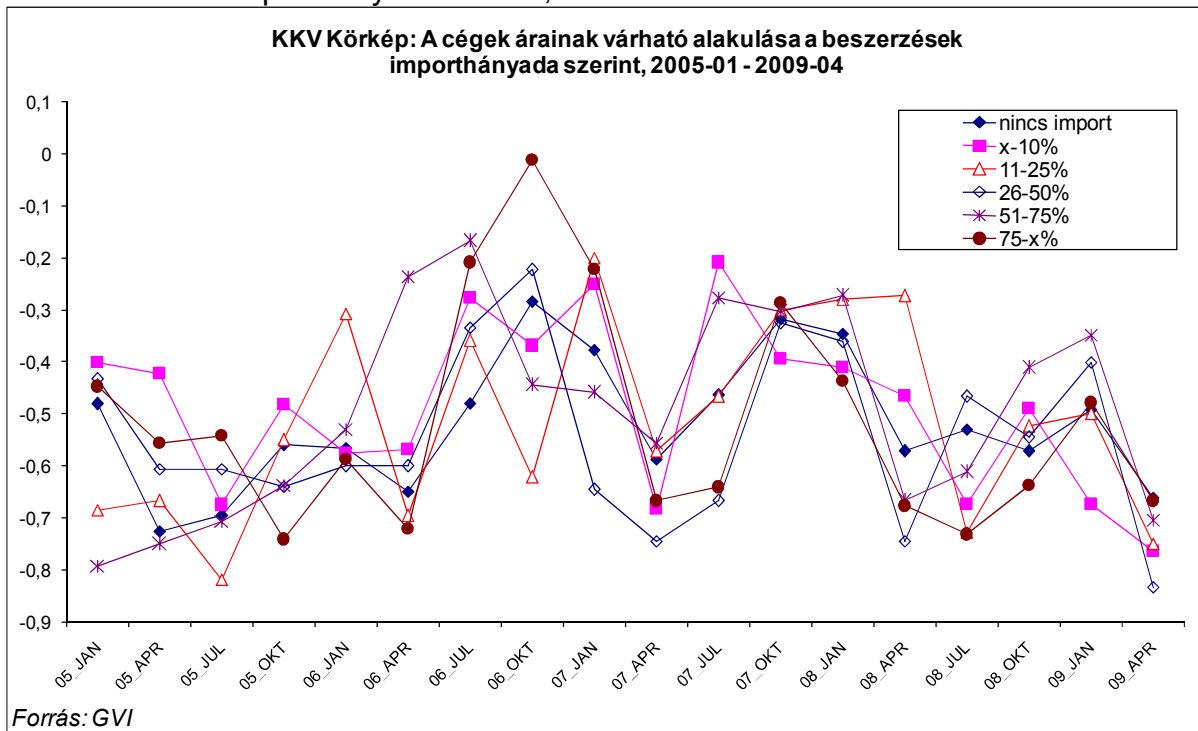
Megjegyzés: az ábra y tengelyén az értékek -1 és $+1$ közötti értékeket vehetnek fel. -1 -et akkor, ha minden cég az inflációnál kisebb mértékben emeli, vagy nem változtatja, vagy csökkenti árait, $+1$ -et akkor, ha minden cég az inflációt meghaladó ütemben tervezi növelni árait, és 0 -át akkor, ha várhatóan minden cég az inflációval megegyező ütemben növeli az árait.

27. ábra: KKV Körtkép: A cégek belföldi értékesítési árának alakulása a gazdasági ágak szerint, 2005.01 - 2009.04



Megjegyzés: az ábra y tengelyén az értékek -1 és $+1$ közötti értékeket vehetnek fel. -1 -et akkor, ha minden cég az inflációnál kisebb mértékben emeli, vagy nem változtatja, vagy csökkenti árait, $+1$ -et akkor, ha minden cég az inflációt meghaladó ütemben tervezi növelni árait, és 0 -át akkor, ha várhatóan minden cég az inflációval megegyező ütemben növeli az árait.

28. ábra: KKV Körtkép: A cégek belföldi értékesítési árának alakulása a cég beszerzéseinek importhányada szerint, 2005.01 - 2009.04



Megjegyzés: az ábra y tengelyén az értékek -1 és $+1$ közötti értékeket vehetnek fel. -1 -et akkor, ha minden cég az inflációnál kisebb mértékben emeli, vagy nem változtatja, vagy csökkenti árait, $+1$ -et



akkor, ha minden cég az inflációt meghaladó ütemben tervezi növelni árait, és 0-át akkor, ha várhatóan minden cég az inflációval megegyező ütemben növeli az árait.



Függelék – a vizsgálat kérdőíve

s o r s z á m
telefonszám

Milyen telefonszámon érted el a válaszolót?

körzetszám /

Kérdés kezdete: 2009. hó nap óra perc

A kérdező aláírása:igazolványszáma:

KKV KÖRKÉP – 2009. április
A Figyelő – MKIK GVI – Volksbank közös kutatása**A VÁLASZADÁS ÖNKÉNTES!**

Az adatszolgáltatás kizárólag statisztikai célra történik. A kapott információkat a statisztikáról szóló 1993. évi XLVI. Törvény, valamint a személyes adatok védelmére és a közérdekű adatok nyilvánosságára vonatkozó 1992. évi LXIII. Törvény értelmében bizalmasan kezeljük. Válaszait csak összesítve, statisztikai módszerekkel dolgozzuk fel!

A.

1. Jelenleg (Önt beleértve) hány főt foglalkoztat a vállalkozás főállásban?

..... főt -9 – NT X –

2. A főállású foglalkoztatottakból hány fő tartozik a következő kategóriákba?

	létszám	NT	
a. fizikai szakképzett	fő	-9	X
b. fizikai szakképzetlen	fő	-9	X
c. diplomás szellemi	fő	-9	X
d. nem diplomás szellemi	fő	-9	X

3. Mekkora a külföldi tőke aránya hozzávetőlegesen a cég jegyzett tőkéjén belül?

.....% 999 – NT X –

4. Mekkora volt a vállalkozás nettó árbevétele hozzávetőleg 2008-ban, millió forintban?

..... millió forint -9 – NT X –

5. A teljes értékesítésükből hány százalékot tett ki az export részaránya 2008-ban?

.....%

0 – nem exportált

999 – NT X –

7 - RE

Az építőiparban exportnak számít a külföldi munkavégzés, az

**6. Az összes exportja hány százalékát értékesítette 2008-ban az Európai Unió országokban?**

- 0 – Egyáltalán nem exportált az EU-ba,
1 – exportja 25 %-át vagy ennél kevesebbet,
2 – exportja 26 -50%-át,
3 – 51-75 %-át, vagy
4 – exportja több mint 75%-át értékesítette az EU-ban?
9 – NT X –

7. A vállalkozásnál hozzávetőlegesen hány százalékot tett ki az importból beszerzett anyagok / áruk értékének aránya az összes beszerzésen belül 2008-ban? Azokat az anyagokat / árukat is számítsa ide, amelyek importból származnak, függetlenül attól, hogy Önök importálják-e közvetlenül, vagy sem.

.....% 999 – NT X –

8. Ön szerint milyen a vállalkozás jelenlegi üzleti helyzete? Jó, kielégítő vagy rossz?

- 1 – jó 2 – kielégítő 3 – rossz 9 – NT X –

9. Hogyan ítéli meg a vállalkozás jelenlegi jövedelmezőségét? Jó, kielégítő vagy rossz?

- 1 – jó 2 – kielégítő 3 – rossz 9 – NT X –

10. Milyennek ítéli a vállalkozás rendelésállományát, vagy termékeinek keresletét jelenleg? Magasnak, közepesnek vagy alacsonynak?

- 1 – magas 2 – közepes 3 – alacsony 4 – nincs 9 – NT X –

11. Körülbelül hány százalékos a vállalkozás meghatározó termelőkapacitásainak / kapacitásainak jelenlegi kihasználtsága?

.....% 999 – NT X –

12. Ön szerint hogyan alakult a vállalkozásnál a termelés szintje / a szolgáltatás volumene az elmúlt 3 hónapban az előző év azonos időszakához viszonyítva? Nőtt, azonos szinten maradt vagy csökkent?

- 1 – nőtt 2 – azonos maradt 3 – csökkent 9 – NT X –

B.

13. Várhatóan hogyan fog alakulni a vállalkozás létszáma a következő 6 hónap során? Csökken, nem változik, vagy nő?

- 1 – csökken 2 – nem változik 3 – növekszik 9 – NT
..... fővel fővel
0 – NT X – 0 – NT X –



14. Ezen belül a következő 6 hónapban hogyan változik a foglalkoztatottak száma a következő kategóriákban: csökken, nem változik, vagy nő?

	csökken	nem változik	növekszik	NT	
a. fizikai szakképzett	1 →fővel 0 – NT	2	3 →fővel 0 – NT	9	X
b. fizikai szakképzetlen	1 →fővel 0 – NT	2	3 →fővel 0 – NT	9	X
c. szellemi diplomás	1 →fővel 0 – NT	2	3 →fővel 0 – NT	9	X
d. szellemi nem diplomás	1 →fővel 0 – NT	2	3 →fővel 0 – NT	9	X

15. Várhatóan milyen lesz a vállalkozás üzleti helyzete a következő 6 hónap során? Jó, kielégítő vagy rossz?

1 – jó 2 – kielégítő 3 – rossz 9 – NT X –

16. Ön szerint várhatóan hogyan alakul a vállalkozás jövedelmezősége a következő 6 hónap során? Javul, nem változik vagy romlik?

1 – javul 2 – nem változik 3 – romlik 9 – NT X –

17. Várhatóan hogyan alakul majd a vállalkozás termelőkapacitásainak / kapacitásainak kihasználtsága a következő 6 hónapban? Nőni fog, azonos marad, vagy csökkenni fog?

1 – nőni fog 2 – azonos marad 3 – csökkenni fog 9 – NT X –

18. Várhatóan hogyan változik vállalkozásánál a termelés szintje / a szolgáltatás volumene a következő 6 hónap során az előző év azonos időszakához viszonyítva? Növekszik, nem változik vagy csökken?

1 – növekszik 2 – nem változik 3 – csökken 9 – NT X –

19. Várhatóan hogyan alakul a vállalkozásnál a beruházások volumene a következő 6 hónap során az előző év azonos időszakához képest? Nő, változatlan marad vagy csökken?

1 – nő 2 – változatlan marad 3 – csökken 4 – nem lesz beruházás 9 – NT X –

20. Az értékesítési árak belföldön a következő 6 hónapban várhatóan az inflációnál jobban nőnek, az inflációval azonos mértékben nőnek, az inflációnál kevésbé nőnek, nem változnak, vagy csökkennek?

1 – az inflációnál jobban nőnek 4 – nem változnak
2 – az inflációval azonos mértékben nőnek 5 – csökkennek
3 – az inflációnál kevésbé nőnek 9 – NT X –

21. Az értékesítési árak külföldön a következő 6 hónapban várhatóan növekednek, nem változnak vagy csökkennek?

1 – növekednek 2 – nem változnak 3 – csökkennek 4 – nem értékesít külföldre 9 – NT X –

22. Meg tudná mondani, hogy mekkora volt 2008-ban a cégnél az éves bérköltség és a személyi jellegű egyéb kifizetések összege?

.....millió forint 9999 – NT X –

**23. Ön szerint 2009-ben hány százalékos lesz a fogyasztói árak növekedési üteme (az infláció)?**

..... %-os 99 – NT X –

24. Van-e az Önök cégének valamilyen banki hitele?

- 1 – Beruházási hitelük van,
 2 – forgóeszköz hitelük van, ideértve az igénybevett bankszámlahitelt is
 3 – mindkettő van, vagy
 4 – egyik sincs? —————> 26 - RA

9 – NT X –

25. Milyen valutában vettek fel hitelt? Van Önöknek hitelük ...

	van	nincs	
a. forintban?	1	2	X
b. euróban?	1	2	X
c. svájci frankban?	1	2	X
d. más valutában, éspedig:	1	2	X

26. Az elmúlt 6 hónap során előfordult-e, hogy egy banknál érdeklődtek a hitelfelvétel lehetősége után?1 – igen 2 – nem —————> 28 - RA <———— 9 – NT X –**27. Végül igényeltek hitelt?**

- 1 – Nem igényeltek mert a hitelfeltételek kedvezőtlenek voltak,
 2 – nem, mert végül nem volt szükségük hitelre,
 3 – igényeltek, de nem kaptak hitelt, vagy
 4 – kaptak hitelt, illetve elbírálás alatt áll még a kérelmük.

9 – NT X –

28. Az elmúlt 6 hónap során előfordult-e, akár csak egyszer is, hogy az Ön cége tartozott egy vagy több beszállítójának?

1 – igen 2 – nem 9 – NT X –

29. Az elmúlt 6 hónap során előfordult-e, akár csak egyszer is, hogy késtek adók vagy TB-járulékok befizetésével?

1 – igen 2 – nem 9 – NT X –

30. A vállalkozások különböző eszközökkel védekeznek a válság negatív hatásai ellen. Az elmúlt 6 hónapban a következő lehetőségek közül melyeket alkalmazta az Ön cége a válságkezelésben, illetve melyek azok, amik alkalmazását a következő félévben tervezik?

	1 - Már alkalmazta és a jövőben is tervezi 2 - Már alkalmazta, de a jövőben nem tervezi 3 - Még nem alkalmazta, de a jövőben tervezi 4 - Még nem alkalmazta és nem is tervezi				NT
Likviditás javítása					
a) rövid lejáratú tartozásait csökkenti (pl. fizetési határidők kitolásával)	1	2	3	4	9
b) rövid távú finanszírozásának biztonságát javítja (pl. banki hitelek meghosszabbításával)	1	2	3	4	9
c) késve fizet a szállítóinak	1	2	3	4	9
d) a követelésállományát csökkenti (pl. a behajtás felgyorsításával)	1	2	3	4	9
Kiadások csökkentése					
e) leépíti a kölcsönvett és a termelési folyamathoz nem szükséges munkaerőt	1	2	3	4	9
f) részmunkaidőre, rövidebb munkaidőre tér át	1	2	3	4	9
g) nem emeli, vagy akár csökkenti a béreket, a természetbeni és egyéb juttatásokat	1	2	3	4	9
h) leépít szolgáltatásokat, amelyeket ideiglenesen nélkülözni tud	1	2	3	4	9
i) későbbre halasztja a tervezett beruházásokat, illetve lassítja azok ütemét	1	2	3	4	9
j) egyéb költségeket csökkent	1	2	3	4	9
Piaci pozíciók stabilizálása, javítása					
k) új értékesítési piacokat keres	1	2	3	4	9
l) új termékeket, szolgáltatásokat kínál	1	2	3	4	9
m) árat csökkent, új árazási politikát alkalmaz	1	2	3	4	9
n) beszállítóktól való függőségét csökkenti (pl. versenyeztetés, szerződések újratárgyalása)	1	2	3	4	9
Egyéb alkalmazkodási lépések					
o) kormányzati kedvezményeket, EU támogatást vesz igénybe	1	2	3	4	9
p) új hosszú távú tervet készít, stratégiát módosít	1	2	3	4	9
q) egyéb, éspedig:	1	2	3	4	9



31. Köszönjük válaszait! Segítségét azzal is szeretnénk megköszönni, hogy ingyenesen megküldjük Önnel a felmérés értékelésének rövid összefoglalóját. Igényli ezt?

1 – igen ~~Adja még~~ e-mail címét, a nevét és beosztását! Adatait más célra nem használjuk fel!

.....@.....

neve:

beosztása:

2 – nem

X –

KÉRDEZÉS VÉGE: óra perc