



## KKV Körkép – 2009 / január: A lánc tartozás és késedelmes fizetések jelenségének alakulása a kis- és közepes vállalkozások körében

A Figyelő, az MKIK Gazdaság- és Vállalkozáselemző Intézet (GVI) és a Volksbank Zrt. 2005. januárjában közös kutatást indított a kis- és közepes vállalkozások üzleti helyzetének, rövid távú kilátásainak feltárására és e cégcsoport üzleti helyzetét befolyásoló gazdasági és intézményi tényezők és hatások felmérésére. E vizsgálat során negyedévente, összesen 300 a feldolgozóiparba, az építőiparba és a szolgáltatásokba sorolt cég körében, egymással megegyező mintán, a kis- és közepes cégek gazdasági teljesítményét és ágazati megoszlását reprezentáló céget kérdeztünk meg és elemezzük a kapott eredményeket.

2008 második felében a magyar gazdaságot is elérte a recesszió: a negyedik negyedévben a bruttó hazai termék (GDP) volumene – az előzetes adatok szerint – 1 százalékkal csökkent az előző negyedévhez képest. A kis- és középvállalkozások körében folytatott legutóbbi adatfelvétel (2009. január 26 - január 30.) eredményeiben már mindenütt megmutatkozik az Európát is elérő gazdasági válság hatása, leglátványosabban a cégek rendelésállományában és termelési szintjének mutatójában, melyek elérték az adatfelvétel eddigi története során tapasztalt legalacsonyabb szintet. A vállalkozások rövid távú várakozásai folytatták 2008 júliusa óta tartó mélyrepülésüket. Egyedül a várható kapacitáskihasználás esetében figyelhető meg javulás, az összes többi mutató értéke csökkent a legutóbbi negyedévhez képest. A várható beruházási aktivitás, a várható termelési szint, a várható létszámalakulás és a várható üzleti helyzet is megdöntötte negatív rekordját. Mindezek következtében a KKV Konjunktúraindex értéke eddigi történetének legalacsonyabb értékére zuhant 2009 januárjában. A Bizonytalansági Index értéke is csökkent – bár közel sem olyan mértékben, mint a Konjunktúraindexé – melyről arra következtethetünk, hogy a rossz üzleti helyzetről és a pesszimista kilátásokról alkotott elképzelések egységesebbé váltak a vállalatvezetők körében.

2009 januárjában a megkérdezett vállalatok 84,7%-a élt a béren felül adható természetbeni juttatások lehetőségével, mely arány gyakorlatilag megegyezik a 2008 januárral. A természetbeni juttatásokat kínáló cégek 54%-a esetében az összes kifizetett bér 2%-ánál kevesebbet tesz ki ezen juttatások összértéke. Legnagyobb arányban a 20-49 fős kisvállalkozások, az építőipar területén működő, valamint a döntően exportáló vállalatok kínálnak természetbeni juttatásokat alkalmazottaiknak.

A vállalatok tartozásait és késedelmes fizetését vizsgálva az derül ki, hogy a 300 megkérdezett kis- és közepes vállalkozás 75,3%-ának több alkalommal is késedelmesen fizetett legalább egy partnere az elmúlt fél évben. Az eredmények azt mutatják, hogy – az elmúlt évekhez hasonlóan – 2009 elején is a kisebb cégeket sújtja nagyobb arányban a késedelmes fizetés problémája és a lánc tartozás. Az 50 főnél kisebb cégek körében átlagosan 43%-os a több alkalommal késedelmesen fizető partnerek aránya, valamint az értékesített termékek vagy szolgáltatások ellenértékének átlagosan 40%-a folyik be legalább egy héttel a fizetési határidő után. A gazdasági ágak szerinti vizsgálatból kiderül, hogy a késedelmes fizetés és a lánc tartozás messze az építőipari cégek körében okozza a legnagyobb problémát. Üzleti partnereik átlagosan 55%-a fizet késve és az ellenérték 51%-a késedelmesen folyik be.

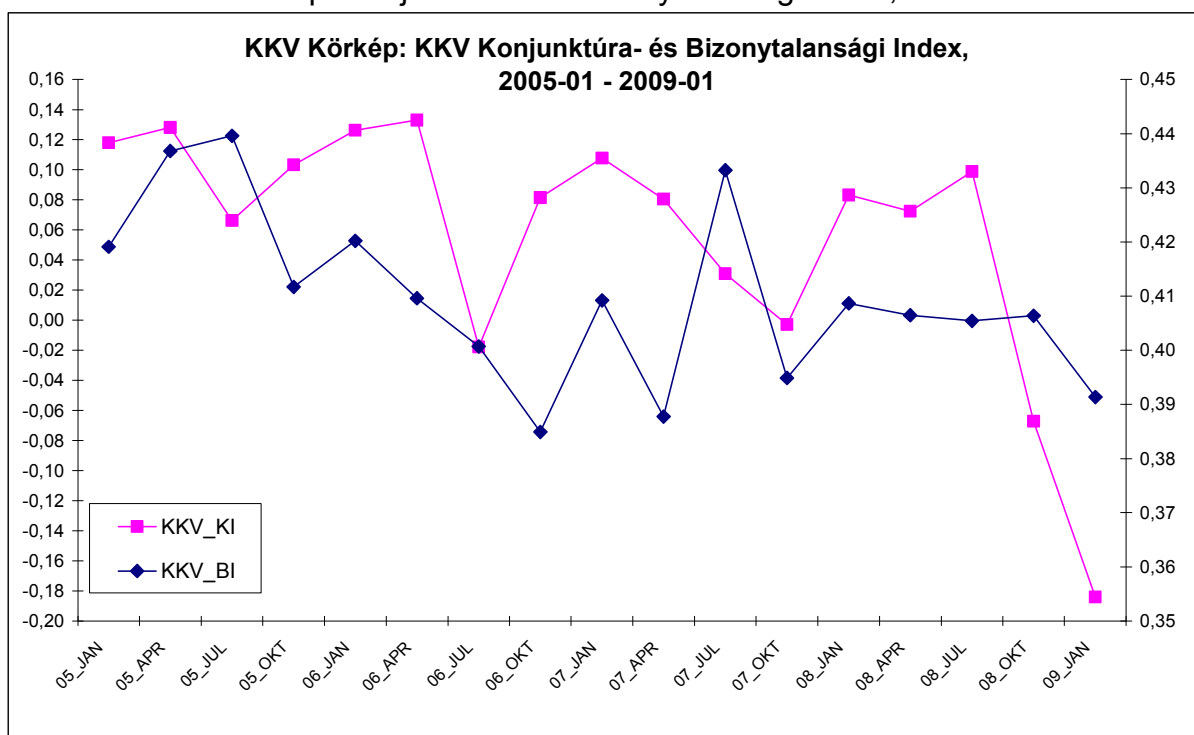
Az elemzés elkészítésének munkájában részt vett:  
Makó Ágnes elemző, Gyűrű Orsolya, Papp Gergő

Kutatásvezető  
Tóth István János, ügyvezető igazgató (e-mail: istvan.janos.toth@gvi.hu)

Kézirat lezárva: 2009. február 28.



KKV Körkép: Konjunktúra- és Bizonytalansági Index, 2005-2009



Megjegyzés: bal skála KKV Konjunktúraindex, jobb skála KKV Bizonytalansági index  
 Forrás: GVI

## Tartalom

<i>Tartalom</i> .....	3
1. A vizsgálat célja .....	4
2. A minta .....	4
3. Konjunktúra .....	5
3.1. Bruttó hazai termék (GDP) .....	5
3.2. Konjunktúra- és Bizonytalansági Index .....	6
3.3. Kapacitáskihasználás jelenlegi szintje .....	8
3.4. Rendelésállomány .....	9
3.5. Termelési szint és üzleti helyzet .....	10
3.6. Üzleti várakozások .....	12
3.7. A létszám és a beruházások várható alakulása .....	12
3.8. Az árak alakulása .....	13
4. Természetbeni juttatások .....	15
5. Késedelmes fizetés, lánctartozás .....	18
5.1. Késedelmes fizetés .....	18
5.2. Lánctartozás .....	22
6. A gazdasági válság várható hatása .....	25
<i>Táblázatok, ábrák</i> .....	28
<i>Függelék – a vizsgálat kérdőíve</i> .....	55

## 1. A vizsgálat célja

A KKV Körkép a Figyelő, a Gazdaság- és Vállalkozáselemző Intézet (GVI) és a Volksbank közös kutatása, amely azt tűzte ki célul, hogy negyedéves rendszerességgel vállalati empirikus adatfelvételre alapozva vizsgálja és elemezze a magyarországi kis- és közepes vállalati szektor üzleti helyzetét, kilátásait és e cégek üzleti helyzetét befolyásoló tényezőket. A vállalkozások konjunkturális helyzetére vonatkozó kérdéseken kívül minden esetben olyan aktuális témákat, problémákat és az erre adott vállalati reakciókat vizsgálunk, amelyek fontos szerepet játszanak a vállalatcsoport alkalmazkodóképessége, jövedelmi helyzete és fejlődése szempontjából. A tizenhetedik felvételre 2009. január 26. és január 30. között került sor. Ebben a felmérésben a vállalkozások gazdasági és politikai környezetükről alkotott véleményét vizsgáltuk.

## 2. A minta

A mintát úgy alakítottuk ki, hogy a KSH kimutatásai szerint legalább 20 főt foglalkoztató<sup>1</sup> cégek nagyság szerint képzett csoportjainak arányai tükrözzék a cégcsoportoknak az aggregált foglalkoztatásban játszott szerepét, és ezzel egyidejűleg illeszkedjen a cégcsoportban a feldolgozóipar, építőipar és szolgáltatások GDP-hez való hozzájárulásának arányaihoz (lásd az 1. 2. és 3. táblázatokat).

Kutatásunkban így a KKV Körképben felmért cégek gazdasági súlyuk és foglalkoztatottságban játszott szerepük szerint megfelelően reprezentálják a magyar KKV szektort alkotó vállalatokat. A felvétel alapján kapott eredmények általánosíthatók a 20-249 főt foglalkoztató cégek egészére.

A felvételek során megkeresett vállalkozások szinte teljesen azonos megoszlást mutatnak a vállalatok besorolására használt ismérvek, mint pl. ágazati besorolás, létszám-kategória, export aránya vagy a nettó árbevétel tekintetében. A mintatulajdonságok megegyezése azért fontos, mert ez megbízható alapot teremt a felvétel időpontjaiban adott válaszok összehasonlításához.

A 2009. januári felvétel során 301 cég vezetője válaszolt telefonon a kérdezőbiztosok által feltett kérdésekre. A válaszadó cégek 75%-a teljes egészében magyar tulajdonú, míg 9%-uk részben és 16%-uk teljes egészében külföldi tulajdonban van. A cégek 53%-a kizárólag belföldre szállít, 16%-uk pedig termékei többségét Magyarország határain kívül értékesíti.

---

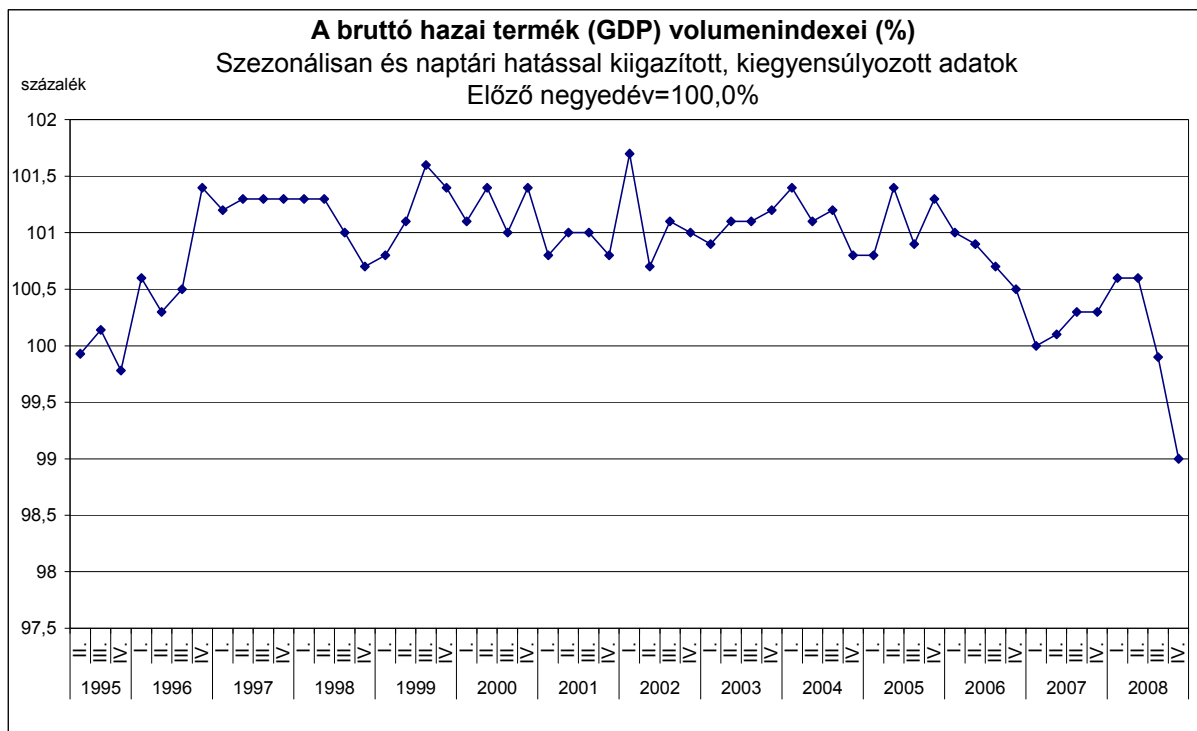
<sup>1</sup> A 20 fős határt az a tapasztalat indokolta, hogy a kisebb, 10-19 főt foglalkoztató cégeknek a vállalati felvételekre adott válaszai több elháríthatatlan problémától terheltek. Egyrészt e cégek között a válaszadási hajlandóság számottevően alacsonyabb, mint a nagyobb cégeknél, másrészt – és főleg – az általuk adott válaszok pontossága rendkívül gyenge és érvényessége sem kielégítő.

### 3. Konjunktúra

#### 3.1. Bruttó hazai termék (GDP)

2008. negyedik negyedében a bruttó hazai termék (GDP) volumene – az előzetes adatok szerint – 1 százalékkal csökkent az előző negyedévhez képest, mely évtizedes távlatból nézve is drasztikus visszaesésnek számít, és a III. negyedévi adatokat is figyelembe véve 1993 óta nem látott visszaesésnek számít. A csökkenés okai között egyaránt találunk fogyasztói és termelői oldali tényezőket. A feldolgozóipar, az építőipar és a pénzügyi szektor teljesítménye elmaradt a várakozásoktól, ugyanakkor a hitelfelvétel feltételeinek szigorodása és a bérekre vonatkozó pesszimista várakozások a fogyasztói oldalon járulnak hozzá a GDP-növekedés ütemének visszaeséséhez (lásd a 3.1.1. ábrát).

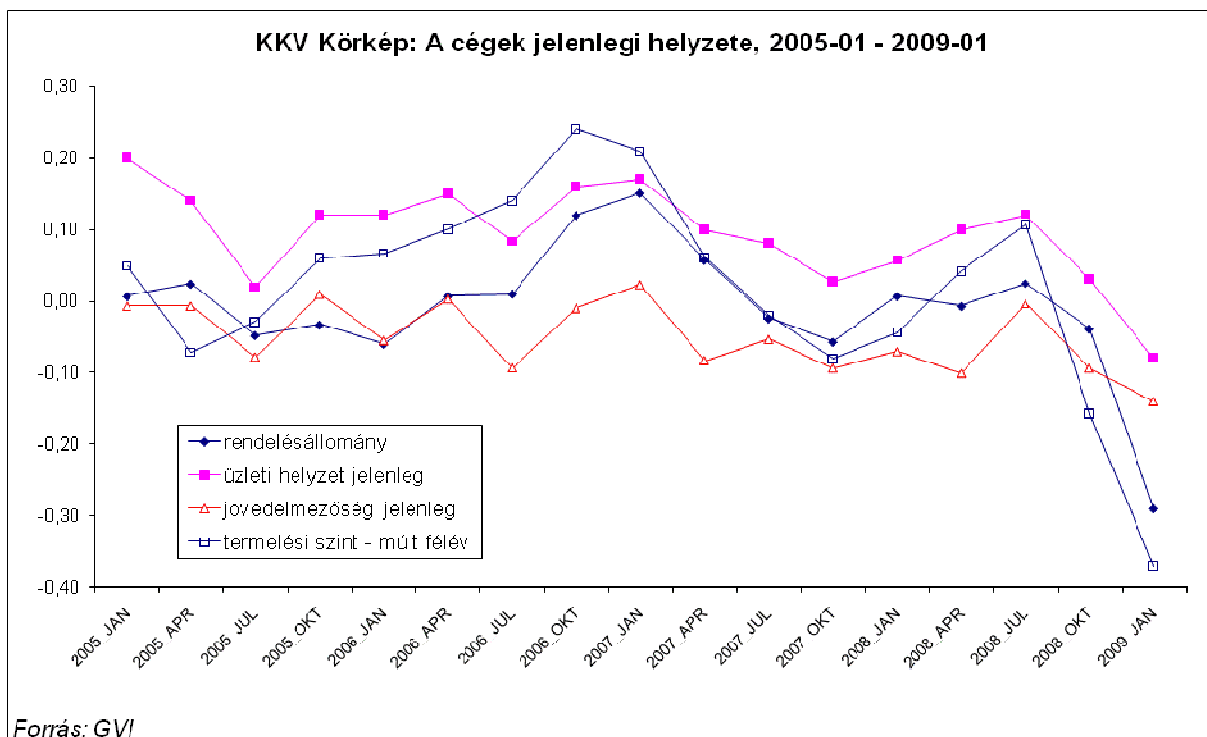
3.1.1. ábra: A bruttó hazai termék (GDP) volumenindexei (%), szezonálisan és naptári hatással kiigazított, kiegyensúlyozott adatok, előző negyedév=100,0%; 1995. II. negyedév - 2008. IV. negyedév



### 3.2. Konjunktúra- és Bizonytalansági Index

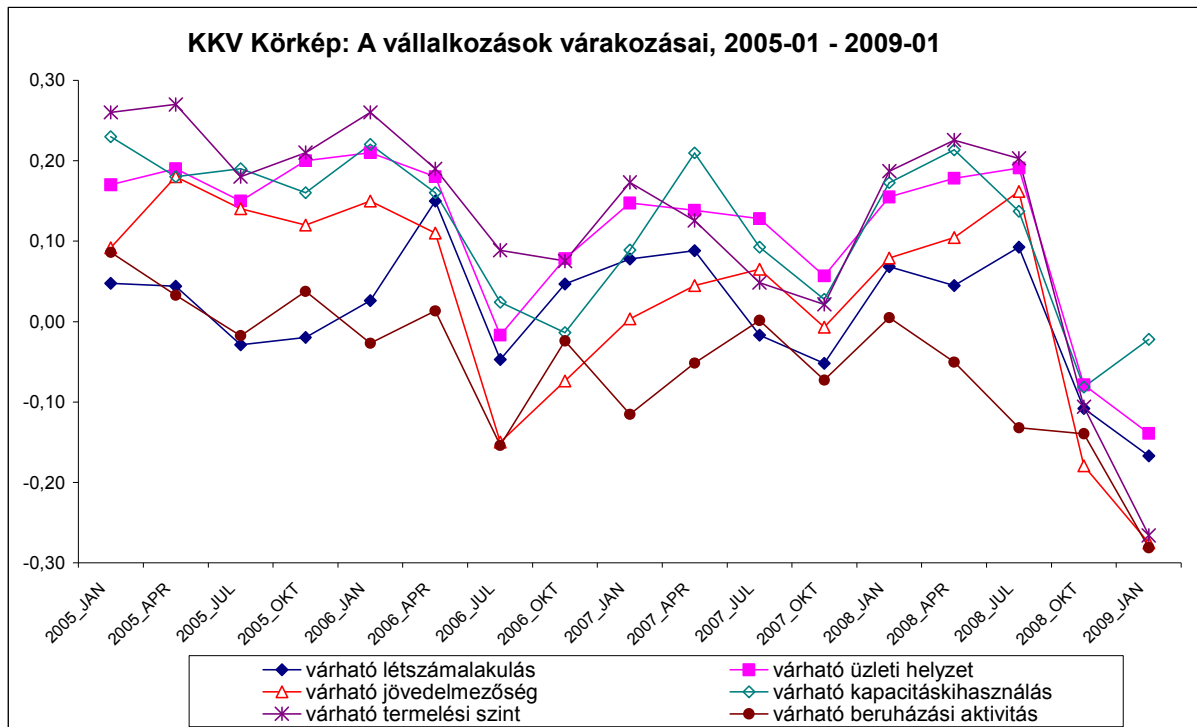
2008 harmadik negyedéve után a negyedik negyedévben a kis- és közepes vállalkozások üzleti helyzete drámai mértékben romlott. Mind a négy vizsgált konjunktúramutató értéke csökkent (lásd a 3.2.1. ábrát), de különösen a termelési szint előző félévi zuhanása volt erős. A kis- és közepes méretű vállalkozások rövid távú várakozásaira a nagyfokú pesszimizmus jellemző. Az előző negyedév negatív várakozásai 2008 negyedik negyedévében felerősödtek: a vállalatok minden tekintetben sokkal rosszabb helyzetre számítanak a következő fél év során. Így a várakozásokra vonatkozó összes mutató a negatív tartományban maradt (lásd a 3.2.2. ábrát). Mindezek következtében a KKV Konjunktúraindex értéke a felmérés történetének legalacsonyabb értékét vette fel 2009 januárjában. A várakozások tekintetében az előző negyedévhez képest csökkent a vállalkozások véleményének heterogenitása: a Bizonytalansági Index értéke 0,39-ra csökkent (lásd a 3.2.3. ábrát).

3.2.1. ábra: KKV Körkép: Konjunktúramutatók, 2005. január - 2009. január



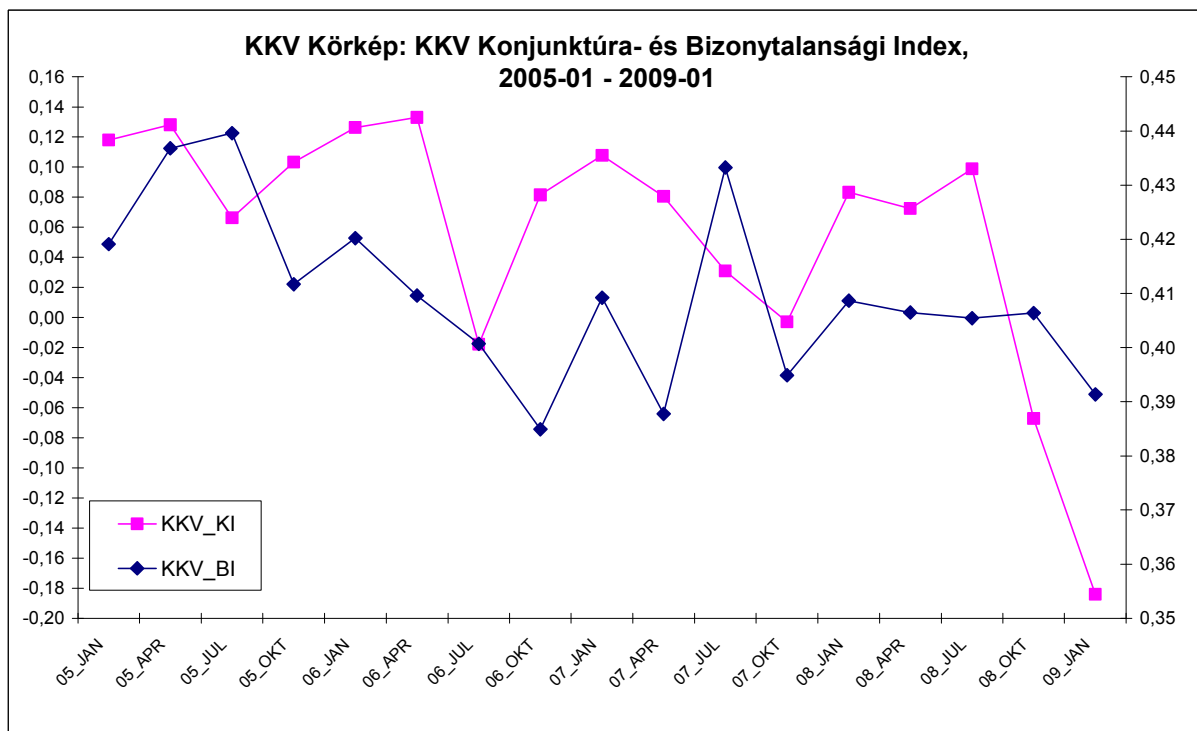
Forrás: GVI

## 3.2.2. ábra: KKV Körkép: Rövid távú várakozások, 2005. január - 2009. január



Forrás: GVI

## 3.2.3. ábra: KKV Körkép: A Konjunktúra- és Bizonytalansági Index alakulása, 2005. január - 2009. január



Megjegyzés: bal skála KKV Konjunktúraindex, jobb skála KKV Bizonytalansági Index

Forrás: GVI

2008 negyedik negyedében a kkv-k mindhárom létszámcsoportjában esett a konjunktúramutató értéke, a legalacsonyabb értéket a legkisebb (20-49 alkalmazottat foglalkoztató) cégek esetében vette fel. Exporttevékenység szempontjából is általános a csökkenés, az index az egyáltalán nem exportáló cégeknél érte el a legalacsonyabb értéket. Tulajdonosi háttér szempontjából is mindhárom csoportban esett a mutató értéke, a 2005 óta általában érvényesülő tendencia most is megvalósult: a tisztán külföldi tulajdonú vállalatok kilátásai a legjobbak, a tisztán hazai kézben levőké, valamint a részben külföldi tulajdonúaké a legrosszabb (lásd az 1-3. ábrát).

### 3.3. Kapacitáskihasználás jelenlegi szintje

A kapacitáskihasználtság átlagos szintje 2008 júliusa óta 80% körül mozgott, 2009 januárjában pedig 75,8%-ra süllyedt, így pontosan megegyezik a 2005 januári kapacitáskihasználtság mutatójával (lásd a 3.3.1. ábrát).

2008 harmadik negyedében – 2005 óta először – a tisztán magyar kézben levő vállalatok esetében volt a legmagasabb a kapacitáskihasználtság mutatójának értéke (81,3%). 2008 negyedik negyedében a tisztán magyar kézben lévő vállalatok kapacitáskihasználtsága 73,5 %-ra csökkent, így a tisztán külföldi tulajdonban lévő vállalatok mutatója került vissza az első helyre 84%-kal (lásd 5. ábra).

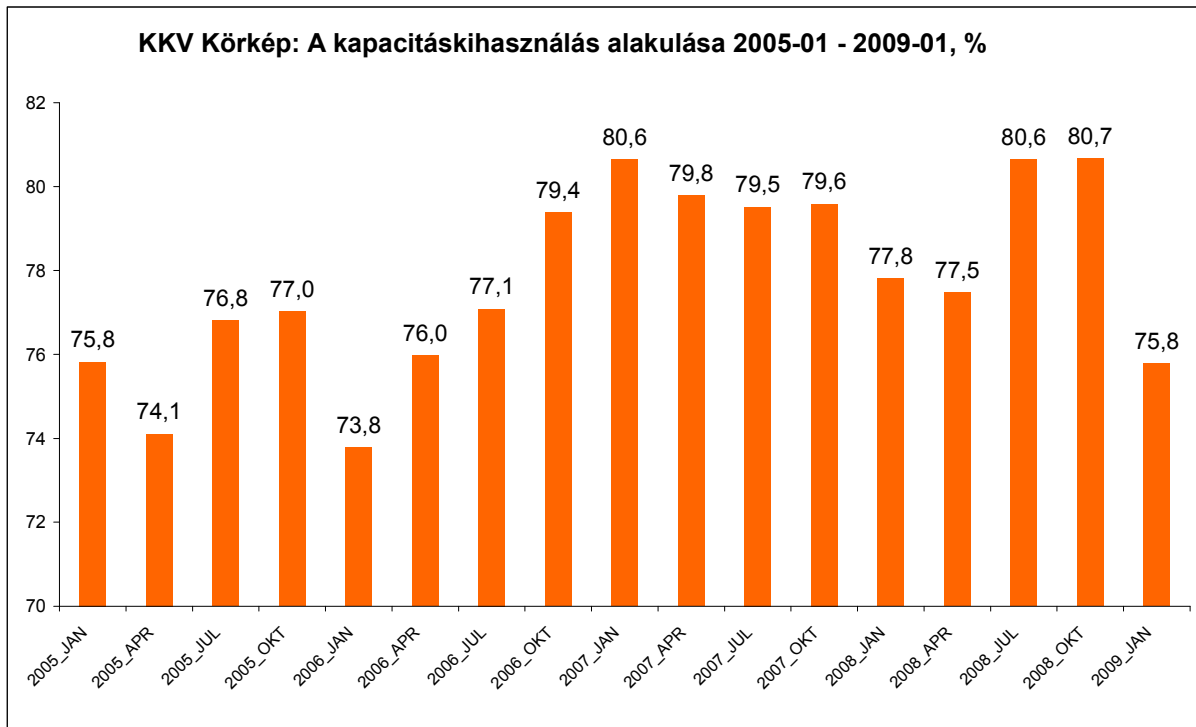
Az exportáló cégek kapacitáskihasználtsága folytatta csökkenő tendenciáját, a kizárólag belföldi piacra termelő vállalatok mutatója pedig jelentős mértékben visszaesett, így a mutatók közel egy szinten mozognak (lásd 6. ábra).

A gazdasági ágak szerinti bontásban a feldolgozóipar esetében figyelhető meg látványos visszaesés, de mind a négy terület vállalkozásainak kapacitáskihasználtsága csökkent 2008 harmadik negyedéhez képest, sőt a feldolgozóipar és a gazdasági szolgáltatások kapacitáskihasználtsága a felmérés történetének eddigi legalacsonyabb értékét produkálta 2008 negyedik negyedében (lásd a 7. ábrát).

A cégek mérete (foglalkoztatottak száma) szerinti bontásból is az látszik, hogy mind a három létszám-kategória átlagos kapacitáskihasználtsága csökkent, legjelentősebb mértékben a 20 és 49 fő közötti cégeké, melyek 2008 negyedik negyedévi 81,1%-os mutatója 72,6%-ra csökkent (lásd a 8. ábrát).



3.3.1. ábra: Az átlagos kapacitáskihasználás alakulása a KKV szektorban, (%), 2005. január - 2009. január



Forrás: GVI

### 3.4. Rendelésállomány

A rendelésállomány mutatója erőteljes kereslet csökkenésről ad számot: a cégek 8%-a jelzett magas, 37%-a pedig alacsony rendelésállományt (az előző negyedévben 15%, illetve 19% volt a megfelelő arány).

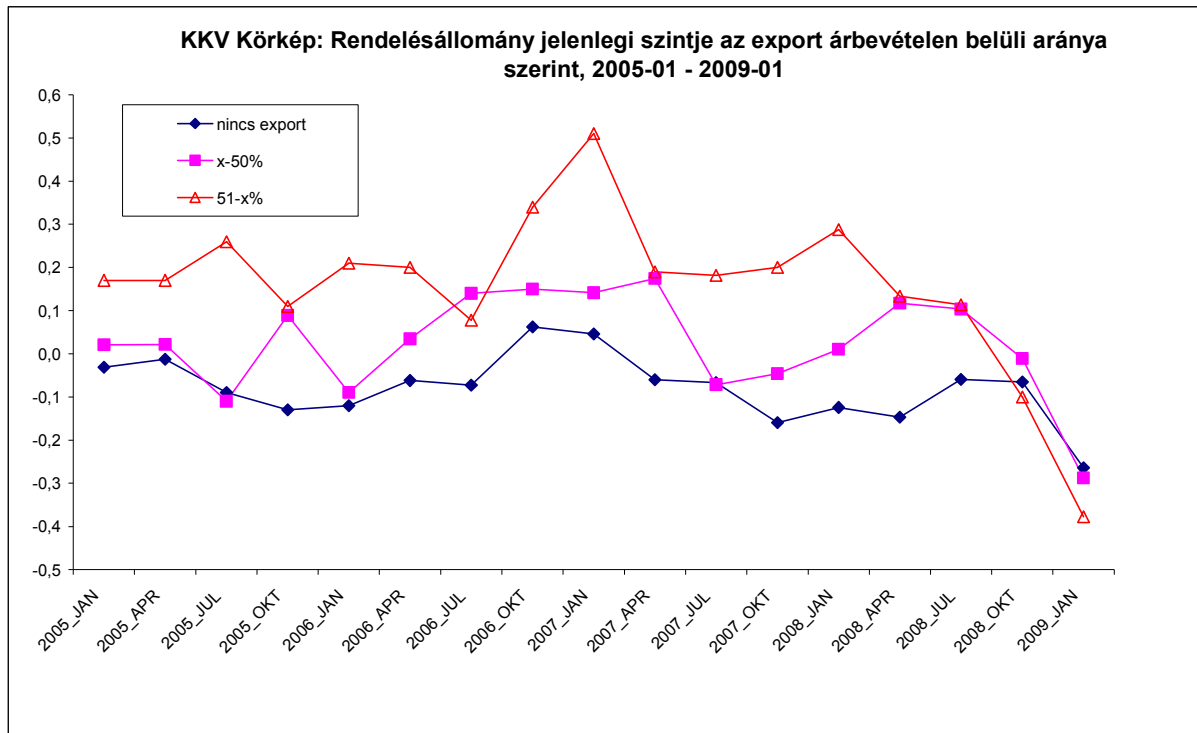
A magas arányban exportáló cégek mutatójának értéke 2008 negyedik negyedévében még tovább csökkent, mely újabb negatív rekordot jelent a felmérés történetében. A döntően belpiacra termelő cégek rendelésállománya szintén elérte eddigi legalacsonyabb értékét és folytatja a 2008 negyedik negyedévében elkezdett mélyrepülését. A kizárólag belföldre termelő vállalatok rendelésállománya jelentős mértékben csökkent, és összességében mind a belföldre termelő, mind az exportáló cégek rendelésállományának mutatója az eddigi legalacsonyabb szintet mutatja (lásd a 3.4.1. ábrát).

A külföldi tulajdonhányad szerinti besorolásnál tavaly is a tisztán külföldi tulajdonú vállalkozások álltak a legmagasabb szinten. Ez 2008 negyedik negyedévében is igaz, de ezzel együtt a rendelésállomány jelentős csökkenése figyelhető meg körükben. A tisztán magyar tulajdonú vállalkozások szerepeltek a leggyengébben, 2008 harmadik negyedévéhez képest csökkenést mutattak adataik, míg a részben külföldi tulajdonú cégek rendelésállománya emelkedett kissé (lásd a 10. ábrát).

A cégek rendelésállományát létszamosztályok szerint vizsgálva azt láthatjuk, hogy mindhárom cégcsoport rendelésállománya tovább csökkent a 2008 év végi

eredményekhez képest, legjelentősebb mértékben a legnagyobb, 100-249 főt foglalkoztató vállalkozásoké. A 20-49 fős vállalkozásoknak csupán 4,3%-a számolt be magas rendelésállomány-szintről (ez az előző negyedévben 9,5% volt), az 50-99 fős cégeknél ez az arány 5% (az előző negyedévben 20%), a 100 főnél nagyobb cégek esetében pedig 12%.

3.4.1. ábra: A rendelésállomány jelenlegi szintje az export árbevételen belüli aránya szerint a KKV szektorban, 2005. január - 2008. október



Forrás: GVI

### 3.5. Termelési szint és üzleti helyzet

A termelési szint 2007 októbere óta tartó emelkedése már 2008 harmadik negyedévében megtört és a mutató értéke jelentősen visszaesett. A negyedik negyedévben a negatív tendencia újabb lendületet kapott. A termelési szint csökkenéséről a cégek 51%-a, a termelés bővüléséről 14%-uk számolt be, ami 13 százalékpontos növekedést, illetve 8 százalékpontos csökkenést jelent az előző negyedévi arányokhoz képest.

Az export összes értékesítésen belüli aránya szerint megvizsgálva a cégeket azt találjuk, hogy a termelési szint csökkent a kizárólag belföldre termelő és a részben exportáló vállalkozások esetében (lásd a 11. ábrát). A termelésüknek több, mint felét exportáló cégek körében a termelési szint mutatója 2008 negyedik negyedévében az addigi legalacsonyabb értékét vette fel, és először vált negatívvá. A termékeit vagy szolgáltatásait döntően külföldön értékesítő cégek 11%-a jelezte a termelési szint növekedését és 56%-uk a termelés csökkenését, ami az előbbi esetében 5 százalékpontos csökkenést, az utóbbinál pedig 3 százalékpontos növekedést jelent az előző három hónapoz képest (lásd a 12. ábrát).

A cégek üzleti helyzetében a 2007 októbere óta tartó javulás után 2008 negyedik negyedévében romlás következett be. Jó üzleti helyzetről a vállalkozások 17%-a, rossz üzleti helyzetről pedig 26%-uk számolt be (az előbbi 5 százalékpontos csökkenést, az utóbbi 7 százalékpontos növekedést jelent 2008 harmadik negyedévéhez képest).

A tisztán vagy részben külföldi kézben lévő vállalkozások továbbra is kedvezőbb üzleti helyzetről számolnak be, mint a magyar tulajdonban lévők, de mindhárom mutató esetében csökkenés figyelhető meg. (lásd a 13. ábrát). A tisztán külföldi tulajdonú cégek 30%-a jónak, 23%-uk pedig rossznak tartja üzleti helyzetét, ami 5, illetve 10 százalékpontos növekedést jelent, míg a magyar tulajdonban lévők 14%-a számolt be jó üzleti helyzetről a múlt negyedévi 21% után.

Az üzleti helyzet megítélése a vállalkozás mérete szerinti megoszlásban azt mutatja, hogy egyedül a 100 főnél nagyobb létszámú cégek helyzete stagnált, a többi vállalaté romlott. A 100 főnél nagyobb létszámú cégek 21%-a minősítette üzleti helyzetét jónak, az 50 fő alattiaknak pedig 14%-a, mely értékek 1 százalékpontos növekedést, illetve 5 százalékpontos visszaesést jelentenek az előző negyedévhez képest (lásd a 14. ábrát).

A feldolgozóipar területén működő vállalkozások 15%-a értékelte jónak üzleti helyzetét, ami 2 százalékpontos növekedés az előző három hónaphoz képest. A kereskedelmi vállalkozások 20%-a ítélte jónak üzleti helyzetét, mely 9 százalékpontos visszaesést jelent az előző negyedévhez képest. Az építőipari és a gazdasági szolgáltatások területén működő cégeknek 12, illetve 27%-a számolt be jó üzleti helyzetről, mely az építőipar esetében 11 százalékpontos csökkenést, a gazdasági szolgáltatásoknál pedig 10 százalékpontos romlást jelent az októberben mért adatokhoz képest.

### 3.6. Üzleti várakozások

A KKV-k üzleti várakozásait romló tendencia jellemzi. Az eredmények azt mutatják, hogy a vállalkozások következő félévre vonatkozó várakozásai csak a közepes méretű cégek esetében mutatnak javulást, a nagy és kis létszámú vállalatok várakozásai romlottak (lásd a 15. ábrát). Az export értékesítésen belüli aránya szerint vizsgálva a cégeket, a kizárólag belföldre termelő vállalatok körében figyelhető meg javulás, a részben vagy javarészt külföldre is termelő cégek mutatói csökkentek (16. ábra). 2008 negyedik negyedévében a gazdasági ágak mindegyikénél visszaesés következett be az üzleti várakozások tekintetében (lásd a 17. ábrát).

Az üzleti helyzethez hasonlóan a termelési szint esetében is számottevő visszaesésre számítanak a cégek. A csökkenés az export értékesítésen belüli arányától független, mindhárom csoportban további visszaesésre számítanak a 2008 negyedik negyedéves adatok szerint. Ugyanez mondható el a vállalkozások – foglalkoztatottak száma szerinti – mérete alapján is (lásd a 18. ábrát).

A gazdasági ágak közül szintén mindenhol csökkentek a termelési szintre vonatkozó várakozások, a mutatók mind negatív tartományban mozognak. A gazdasági szolgáltatások esetében a legjobbak a várakozások, az építőipar, kereskedelem, feldolgozóipar területén működő vállalkozások vezetőinek várakozásai közel azonosak (lásd a 19. ábrát).

A termelési szint várható alakulásával kapcsolatban is pesszimisták a cégek a külföldi tulajdon arányától függetlenül, minden mutató negatív értéket ért el (lásd a 20. ábrát). A tisztán külföldi tulajdonban lévő cégek 19,6%-a a termelési szint növekedésére számít (októberben 20% várta ezt) és 33%-uk várja a termelési szint csökkenését (októberben még csak 18%-uk tartott ettől).

A kapacitáskihasználás várható alakulását tekintve látható, hogy a vállalkozások 20%-a bízik a tőkehasznosítási mutató emelkedésében (ez októberben csak 13% volt), visszaesését pedig a cégek 23%-a prognosztizálja, mely arány 1 százalékponttal nőtt az utóbbi negyedévben.

### 3.7. A létszám és a beruházások várható alakulása

A munkaerő-kereslet csökkent az elmúlt negyedév során: a vállalkozások 5,8%-a tervez munkaerő-felvételt. Erős csökkenő tendencia érvényesült a legkisebb és legnagyobb méretű cégek esetében, az 50 és 99 fő közötti létszámú vállalatoknál pedig kisebb mértékű létszámcsökkentést mutatnak az adatok, mint az előző negyedévben (lásd 21. ábra). A döntően exportáló vállalkozások 4%-a tervezi növelni alkalmazottainak számát, ami 13 százalékponttal alacsonyabb az előző negyedévhez képest. A hazai piacra termelő vállalatok enyhén javuló várakozásokról számoltak be: 9%-uk tervez létszám bővítést (októberben 8,7%) és 19%-uk létszámcsökkentést (októberben 23%). A tisztán külföldi tulajdonban lévő vállalkozások terveznek a legkisebb arányban létszámcsökkentést, a munkaerőfelvételt tervezők aránya itt 8% (októberben 20% volt), a csökkentést tervezők aránya pedig 17%-ra csökkent az októberi 25%-ról. A tisztán magyar tulajdonú cégek 6%-a, a részben külföldi

tulajdonú cégek 3%-a tervez bővítést, ami 3, illetve 17 százalékponttal alacsonyabb, mint októberben.

A várható létszámváltozást figyelembe véve és a felvétel során kapott eredményeket a vizsgált sokaság, a több mint 9300 kis- és közepes vállalkozás egészére vetítve a következő félévben jelentős mértékben csökkenni fog a munkaerő-kereslet a kkv szektorban – ha a cégvezetők terveiknek megfelelően cselekednek. Ha így tesznek, akkor körülbelül 15.000 fővel fog csökkenni a foglalkoztatottság a következő félévében, ami a szektorban 847 ezer foglalkoztatottal számolva közel 2%-os foglalkoztatás-csökkenést jelent (lásd a 22. ábrát).

A beruházási aktivitás esetében is jelentős csökkenésre lehet számítani a következő hónapokban. 2009 januárjában a cégek 40%-a nem tervez beruházást, 23%-uk tervez csökkentést (októberben 17%) és 11%-uk szeretné növelni beruházási aktivitását (az előző negyedévben 16%). A különböző méretű vállalatokra jellemző értékek távolodtak egymástól az előző negyedévhez képest, a 100 fő feletti létszámú vállalatok esetében enyhén csökkent az érték, a közepeseknél javult, a legkisebbeknél pedig jelentősen csökkent (lásd a 23. ábrát). A gazdasági ágakat tekintve közeledtek a mutatók a gazdasági szolgáltatások, építőipar és feldolgozóipar területén tevékenykedő cégek esetében. A beruházási kedv a kereskedelemben jelentősen csökkent (lásd a 24. ábrát).

Az exporttevékenységet tekintve a döntően exportáló cégek beruházási hajlandósága a legnagyobb: 15%-uk növelni akarja beruházásait (mely arány októberben 17% volt) és 27%-uk tervezi csökkenteni azt. A részben belpiacra termelő cégek 12%-a tervezi a beruházások növelését a következő félévben. A kizárólag belföldi piacokra szállítók 47%-a nem tervez beruházásokat és ebben a csoportban 15%-ról 7%-ra esett vissza a beruházást növelni szándékozók aránya.

### 3.8. Az árak alakulása

A kis- és közepes vállalkozások árai emelését tervezik a következő félév során, vagyis ugyanazt tapasztaljuk, mint egy, illetve két esztendővel ezelőtt (lásd a 27. ábrát). A belföldi értékesítési árakat a cégek 12%-a növelné a várható inflációnál jobban és 25%-uk (októberben 33%) a becsült infláció mértékének megfelelően kíván árat emelni. Ezzel szemben a cégek 41%-a (októberben 37%) nem kíván változtatni árain, 14%-uk szerint pedig az inflációnál kevésbé fognak emelkedni árai a következő fél évben.

A gazdasági ágak közül a kereskedelem területén működő cégek tervezik leginkább növelni belföldi árakat (lásd a 26. ábrát).

## 3.8.1. ábra: A cégek belföldi árainak várható alakulása, 2005. január – 2009. január

A cég belföldi árainak várható alakulása a következő hat hónapban

	az inflációnál jobban nőnek	az inflációval azonos mértékben nőnek	az inflációnál kevésbé nőnek	nem változnak	csökkennek	Összesen
2005_JAN	7,70%	36,60%	17,40%	32,40%	5,90%	100,00%
2005_APR	5,20%	27,30%	16,80%	44,40%	6,30%	100,00%
2005_JUL	2,70%	26,50%	15,80%	50,00%	5,00%	100,00%
2005_OKT	4,70%	33,00%	19,30%	38,00%	5,00%	100,00%
2006_JAN	3,30%	37,50%	14,00%	40,80%	4,30%	100,00%
2006_APR	4,80%	30,00%	16,70%	46,80%	1,70%	100,00%
2006_JUL	16,10%	32,60%	12,60%	34,70%	3,90%	100,00%
2006_OKT	13,40%	40,10%	22,90%	21,20%	2,40%	100,00%
2007_JAN	12,20%	40,00%	17,63%	28,47%	1,69%	100,00%
2007_APR	5,00%	27,50%	20,36%	45,36%	1,79%	100,00%
2007_JUL	17,33%	24,19%	16,25%	41,16%	1,08%	100,00%
2007_OKT	12,27%	42,01%	15,24%	28,25%	2,23%	100,00%
2008_JAN	7,5%	47,5%	22,14%	21,78%	1,07%	100,00%
2008_APR	5,32%	34,40%	26,95%	32,62%	0,71%	100,00%
2008_JUL	6,30%	26,30%	17,04%	48,52%	1,85%	100,00%
2008_OKT	6,67%	33,33%	17,65%	36,86%	5,49%	100,00%
2009_JAN	12,09%	24,54%	13,92%	41,03%	8,42%	100,00%

Forrás: GVI

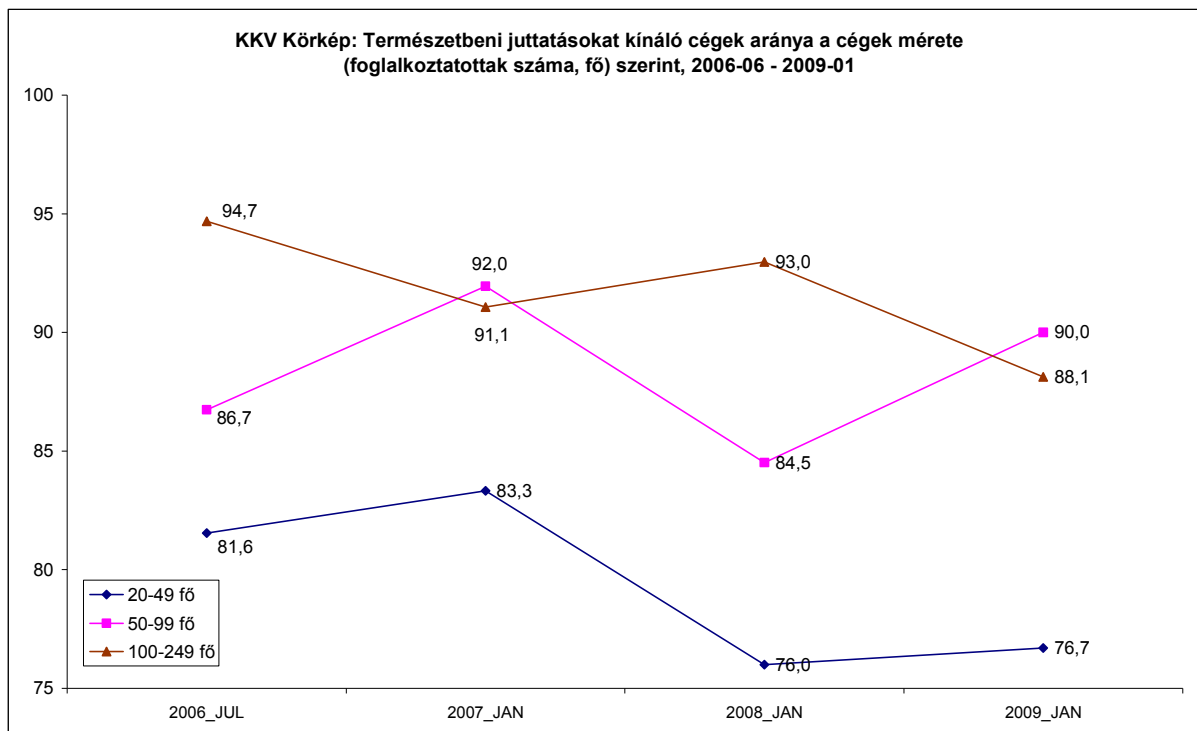
## 4. Természetbeni juttatások

2009 januárjában a megkérdezett vállalatok 84,7%-a élt a béren felül adható természetbeni juttatások lehetőségével, mely arány gyakorlatilag megegyezik a 2008 januárral és 4 százalékponttal alacsonyabb, mint a 2007 januárjában mért.

A természetbeni juttatásokat kínáló cégek 54%-a esetében az összes kifizetett bér 2%-ánál kevesebbet tesz ki ezen juttatások összértéke. A vállalatok 23%-ánál 3-4% közötti, 22%-ánál pedig 5-10% közötti a kifizetett természetbeni juttatások értékének bérhez viszonyított aránya.

A 4.1. ábrán látható, hogy a 20-49 fős kisvállalkozások 77%-a kínál természetbeni juttatásokat alkalmazottjainak (2007-ben még 83%-uk), a legalább 50 fős vállalatoknál pedig jóval magasabb, körülbelül 90% ez az arány.

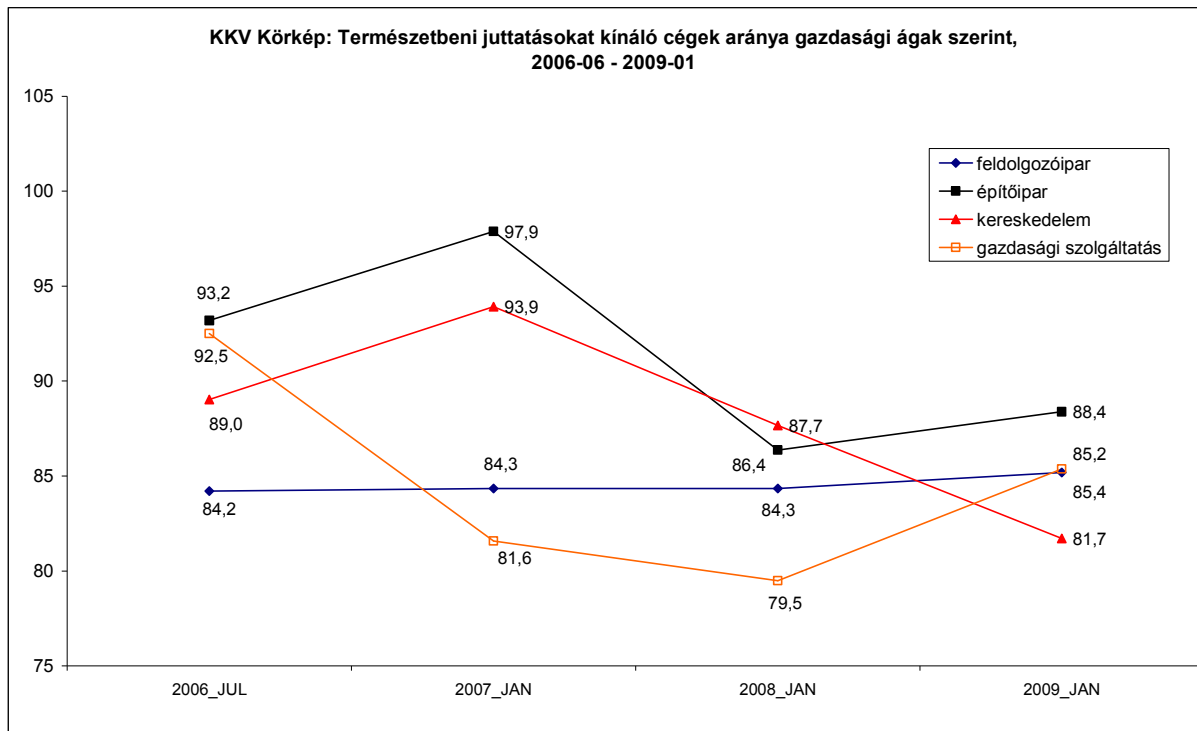
4.1. ábra: Természetbeni juttatásokat kínáló cégek aránya a cégek mérete (foglalkoztatottak száma, fő) szerint, 2006-06 - 2009-01.



Forrás: GVI

Gazdasági ágak szerint az építőipar területén működő vállalatok között a leggyakoribb (88%), hogy természetbeni juttatásokat kínálnak alkalmazottaiknak. A feldolgozóiparban és a gazdasági szolgáltatók között 85% ez az arány és a kereskedelemben a legalacsonyabb (82%). (lásd a 4.2. ábrát)

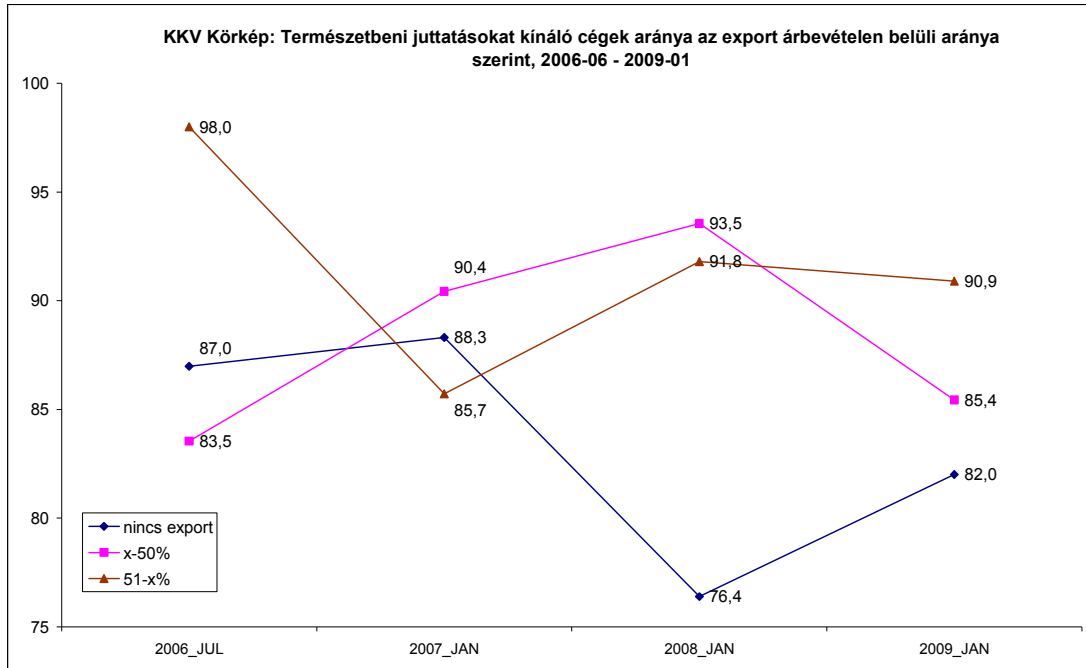
4.2. ábra: Természetbeni juttatásokat kínáló cégek aránya gazdasági ágak szerint, 2006-06 - 2009-01



Az export árbevételen belüli aránya szerint elmondható, hogy a döntően exportáló vállalatok alkalmazzák leggyakrabban a béren felül adható természetbeni juttatásokat (91%), míg a részben exportáló cégek körében 85%, a belpiacra termelőknél pedig 82% ez az arány (lásd a 4.3. ábrát).

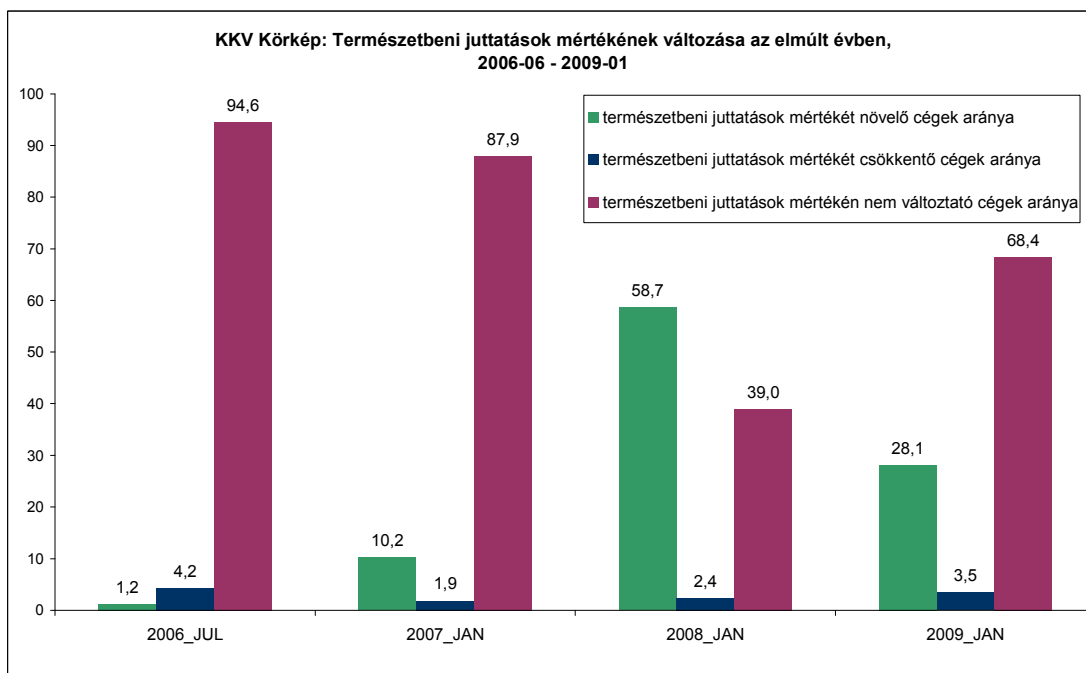


4.3. ábra: Természetbeni juttatásokat kínáló cégek aránya az export árbevételen belüli aránya szerint, 2006-06 - 2009-01



Mint az a 4.4. ábrából látható, 2008 folyamán a megkérdezett vállalatoknak csak 28%-a növelte a természetbeni juttatások mértékét, mely arány 2007-re vonatkozóan még 59% volt. Az elmúlt évben a vállalatok 3,5%-a csökkentette a természetbeni juttatásokat, 68%-uk pedig nem változtatott ezen.

4.4. ábra: Természetbeni juttatások mértékének változása az elmúlt évben, 2006-06 - 2009-01



## 5. Késedelmes fizetés, lánc tartozás

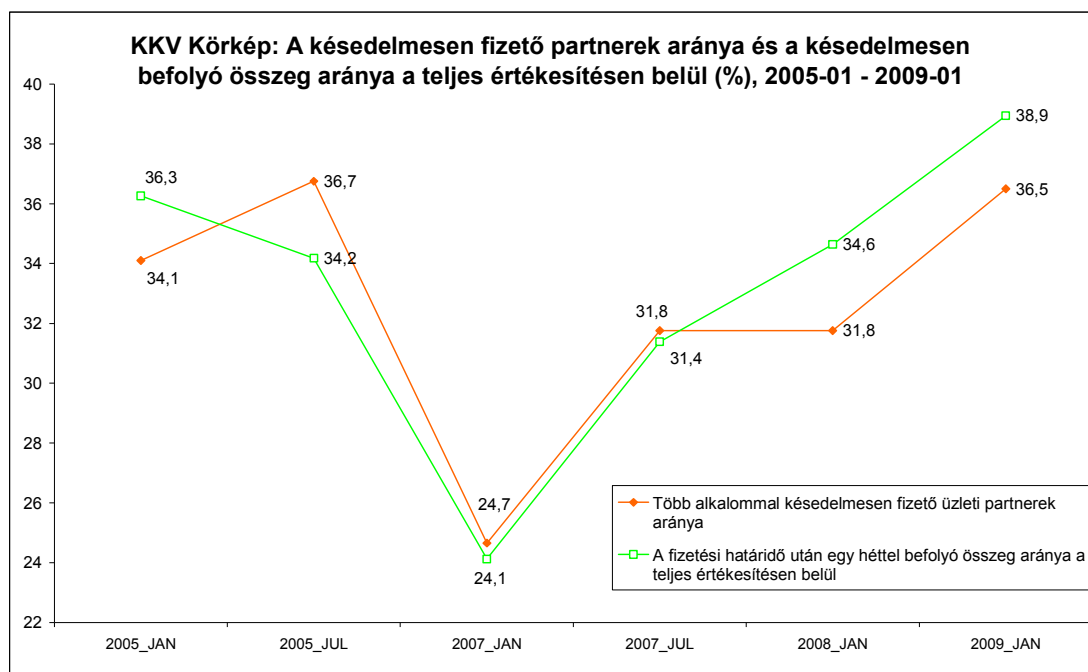
A KKV-szektor egyik igen súlyos problémája a késedelmes fizetés és az ebből fakadó lánc tartozás. 2009 januári felvételünkben a késedelmes fizetésről és a lánc tartozás okozta problémákról is megkérdeztük a vállalatvezetőket. Adatainkat össze tudjuk hasonlítani a 2005, 2006 és 2007 januári és júliusi, valamint a 2008 januári adatfelvételek megfelelő eredményeivel.

### 5.1. Késedelmes fizetés

A vizsgálatban résztvevő 300 kis- és közepes vállalkozás 75,3%-ának több alkalommal is késedelmesen fizetett legalább egy partnere az elmúlt fél évben.

A megkérdezett kis- és közepes vállalkozások partnereinek több, mint egyharmada rendszeresen a fizetési határidő lejárta után fizet: az elmúlt fél évben késedelmesen fizető üzleti partnerek átlagos aránya 2009 januárjában 36,5% volt, tehát az arány 4,7 százalékponttal növekedett 2007 januárja óta, viszont így sem éri el a 36,7%-os 2005-ös értéket. A késedelmesen befolyó összeg a teljes értékesítés 38,9%-át teszi ki, mely arány 4 százalékponttal nőtt a tavalyi év óta, ezzel legmagasabb eddigi értékét érve el. Tehát elmondható, hogy a késedelmes fizetés elterjedtsége és mélysége 2009 elején nagyobb mértékű, mint tavaly ilyenkor volt (lásd a 5.1.1. ábrát).

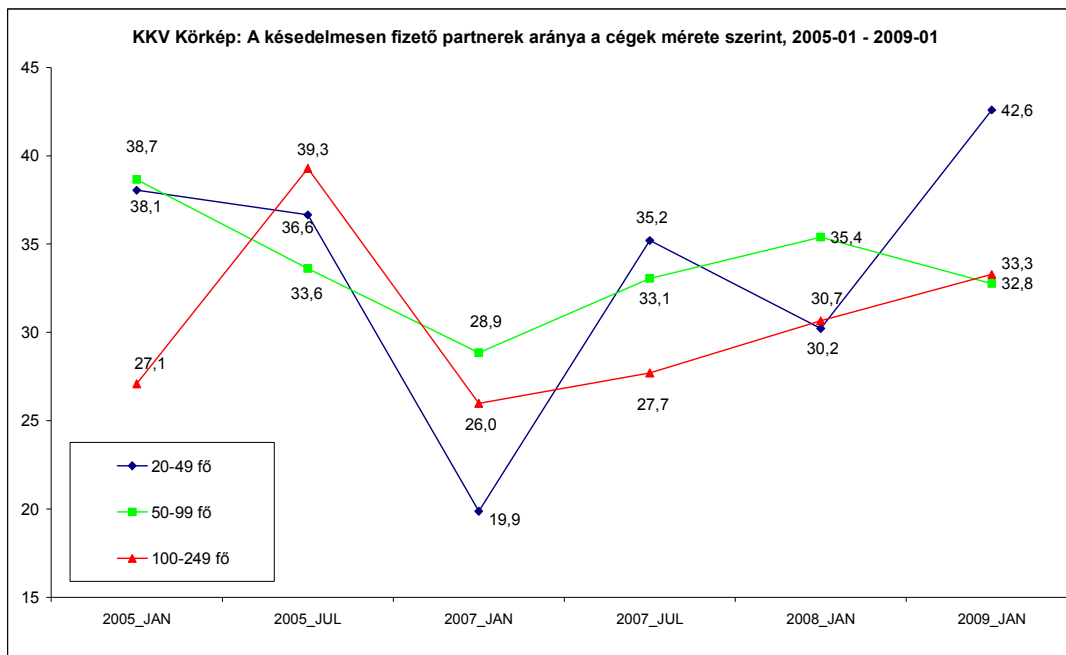
5.1.1. ábra: A késedelmesen fizető partnerek aránya és a késedelmesen befolyó összeg aránya a teljes értékesítésen belül (%), 2005-01 - 2009-01



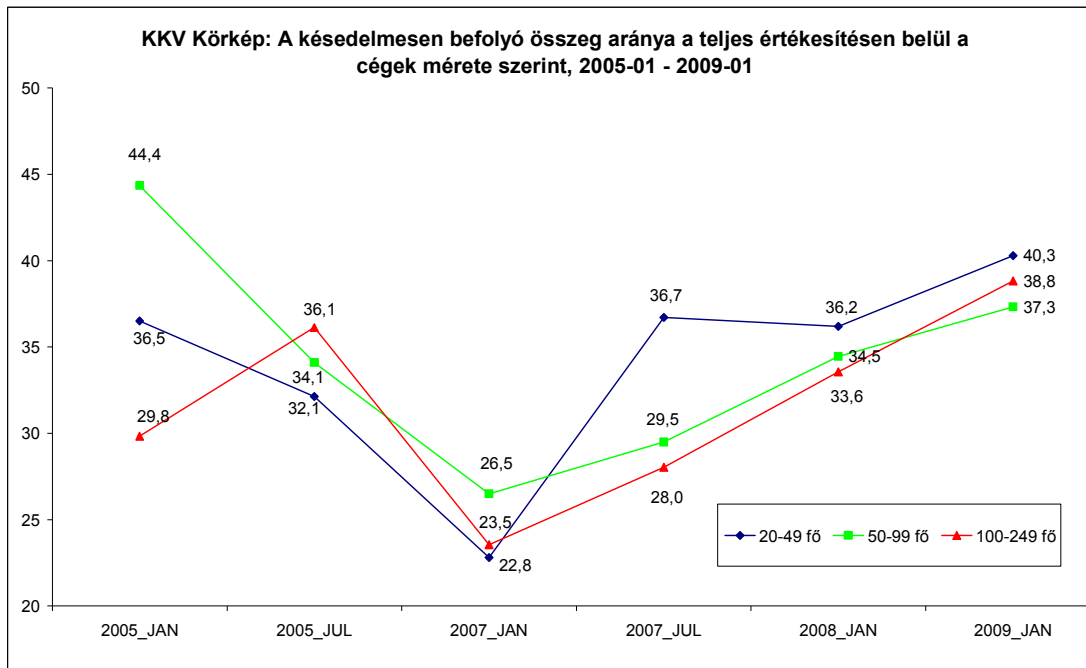
Az eredmények azt mutatják, hogy – az elmúlt évekhez hasonlóan – 2009 elején is a kisebb cégeket sújtja nagyobb arányban a késedelmes fizetés problémája. Az 50 főnél kisebb cégek körében átlagosan 43% a több alkalommal késedelmesen fizető

partnerek aránya (tavaly 31% volt ez az arány), valamint az értékesített termékek vagy szolgáltatások ellenértékének átlagosan 40%-a (tavaly 36%-a) folyik be egy héttel a fizetési határidő után. Ezzel szemben a 100 főnél nagyobb vállalkozások között átlagosan csak 33% azon cégek aránya, amelyeknek több alkalommal határidő után fizettek, a fizetési határidő után egy héttel befolyó összeg viszont relatív növekedést mutat: a januári adatok szerint a teljes értékesítés átlagosan 39%-át teszi ki (lásd az 5.1.2. és 5.1.3. ábrákat).

5.1.2. ábra: KKV Körkép: A késedelmesen fizető partnerek aránya a cégek mérete szerint, 2005-01 - 2009-01



5.1.3. ábra: A késedelmesen befolyó összeg aránya a teljes értékesítésen belül a cégek mérete szerint, 2005-01 - 2009-01

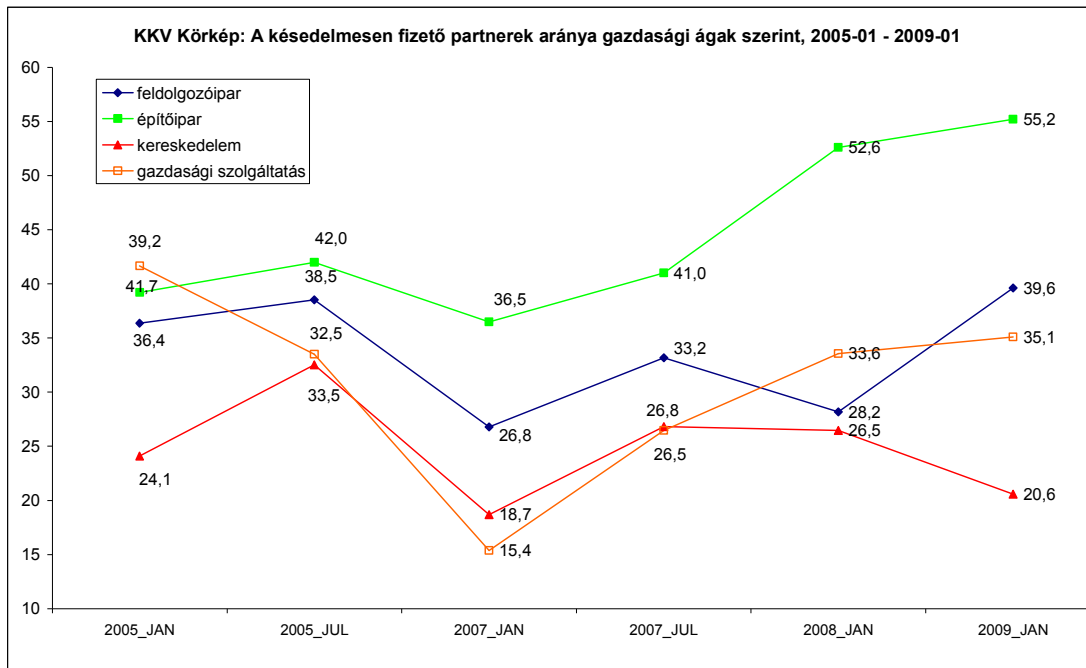


Külföldi tulajdonhányad szerint az látható az adatokból, hogy a tisztán magyar tulajdonú vállalatok partnerei késnek leggyakrabban a fizetéssel: átlagosan 39%-uk fizetett késedelmesen az elmúlt félévben és az értékesített termékek ellenértékének 40%-a folyt be így. A külföldi tulajdonú cégeknél a későn fizető partnerek aránya csak 23%, a későn befolyó összeg pedig a teljes értékesítés 30%-át teszi ki.

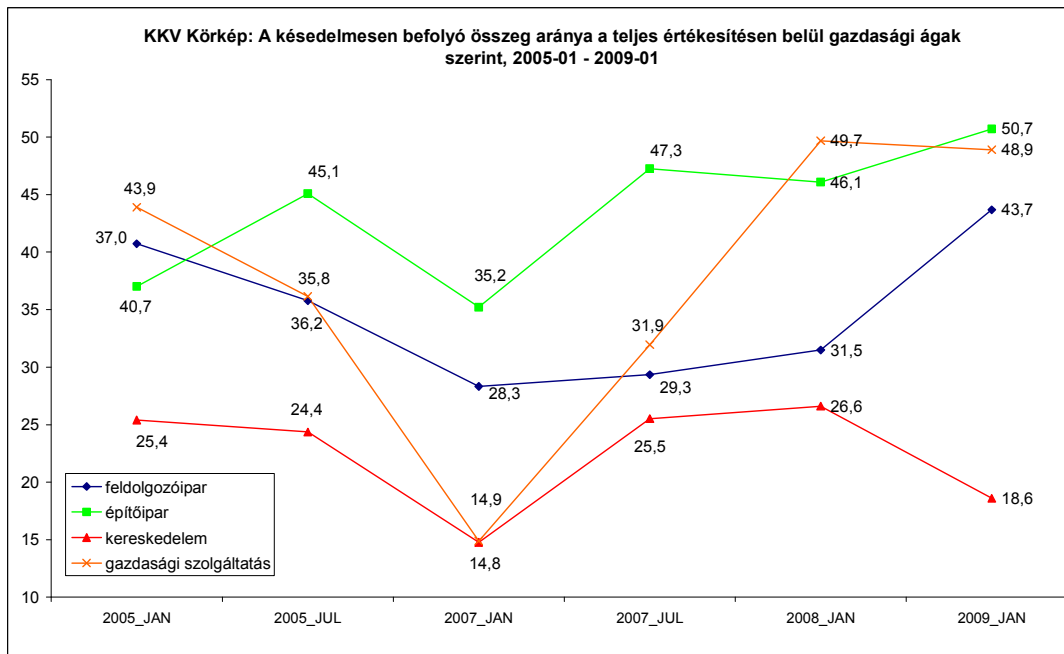
Exporthányad szerint közeledést mutatnak az adatok: a kizárólag hazai piacra termelő cégek üzletfeleinek 35%-a fizet késedelmesen és a termékek ellenértékének 36%-a érkezik be késve a céghez, a döntően exportáló vállalatoknál pedig a megfelelő arányok 34%-ot, illetve 38%-ot tesznek ki.

Gazdasági ágak szerint vizsgálva a késedelmes fizetést megállapítható, hogy a jelenség messze az építőipari cégek körében okozza a legnagyobb problémát. Üzleti partnereik átlagosan 55%-a fizet késve és az ellenérték 51%-a késedelmesen folyik be. A kereskedelem területén ezzel szemben csak 21% a késedelmesen fizető partnerek aránya, a késve befolyó összeg pedig a teljes értékesítésnek csak 19%-át teszi ki (lásd az 5.1.4. és 5.1.5. ábrákat).

5.1.4. ábra: KKV Körkép: A késedelmesen fizető partnerek aránya gazdasági ágak szerint, 2005-01 - 2009-01



5.1.5. ábra: A késedelmesen befolyó összeg aránya a teljes értékesítésen belül gazdasági ágak szerint, 2005-01 - 2009-01

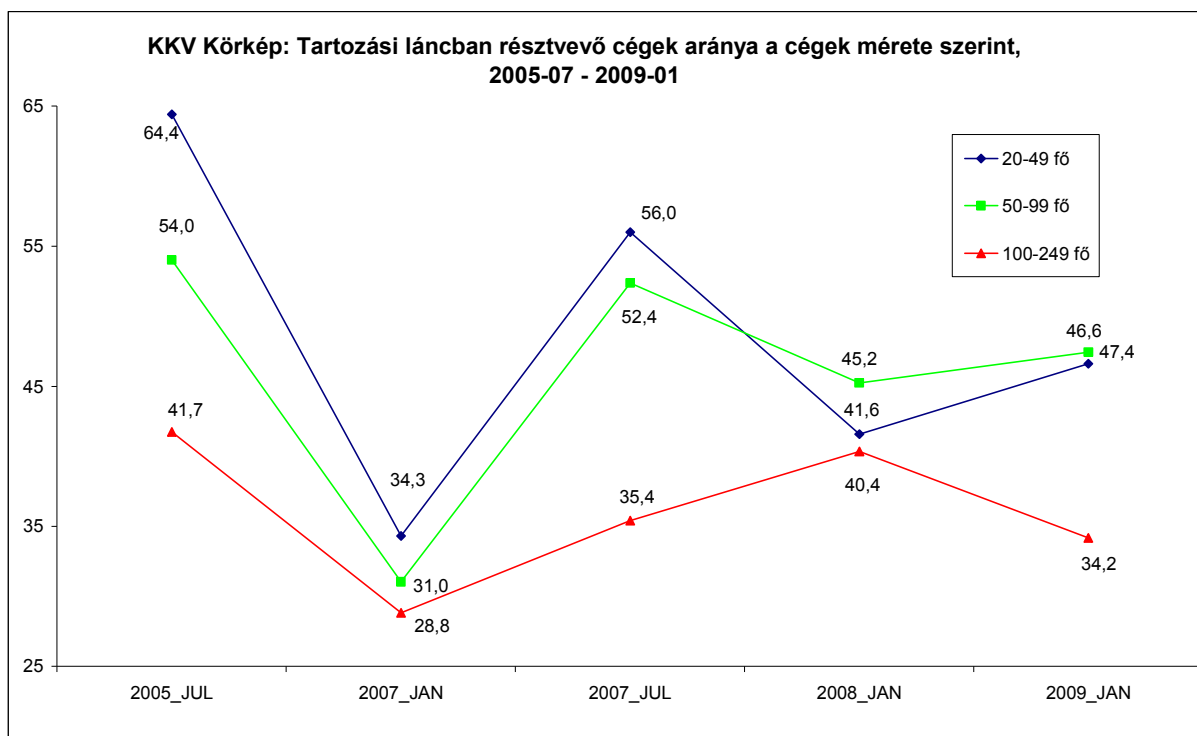


## 5.2. Lánctartozás

A késedelmes fizetés egyik kézenfekvő oka a lánctartozás. Ennek jó indikátora azon vállalatok aránya, melyekkel előfordult, hogy azért nem tudtak fizetni szállítóiknak, mert nekik sem fizettek vevőik időben. Ez az arány 41,9% volt 2009 januárjában, mely nagyjából ugyanannyi, mint a 2008 elején mért adat.

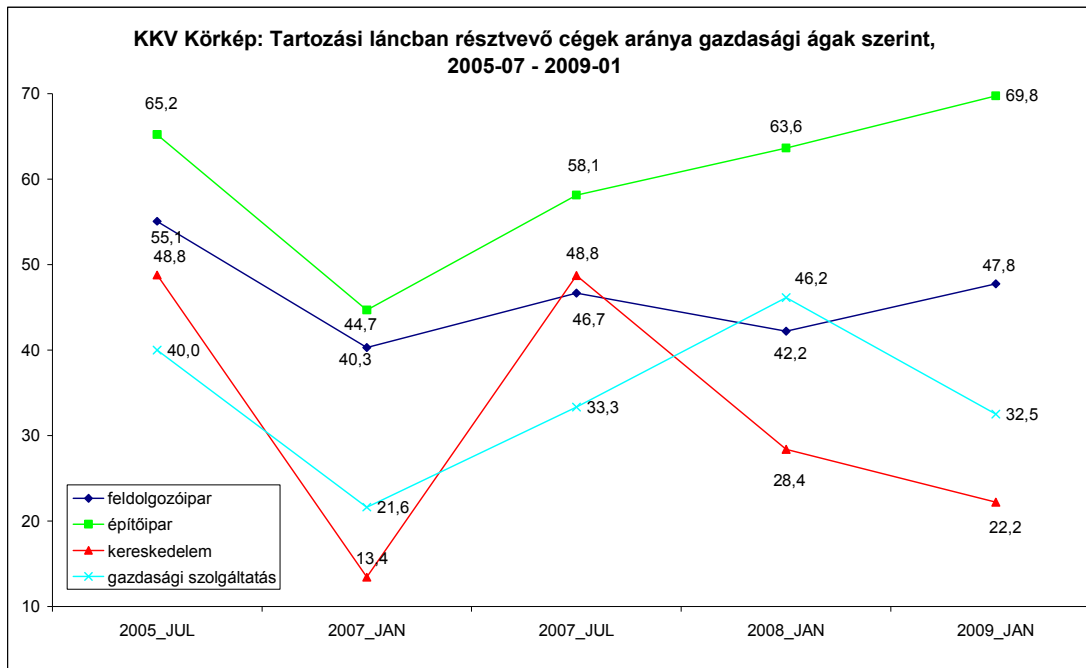
A tartozási láncban nagyobb arányban találunk kisebb vállalkozásokat, mint nagyobbakat: a 100 fő alatti cégek körülbelül 47%-a, a 100 főnél többet foglalkoztatóknak viszont csak 34%-a fizetett késedelmesen azért, mert neki sem fizettek időben (lásd az 5.2.1. ábrát).

5.2.1. ábra: Tartozási láncban résztvevő cégek aránya a cégek mérete szerint, 2005-07 - 2009-01



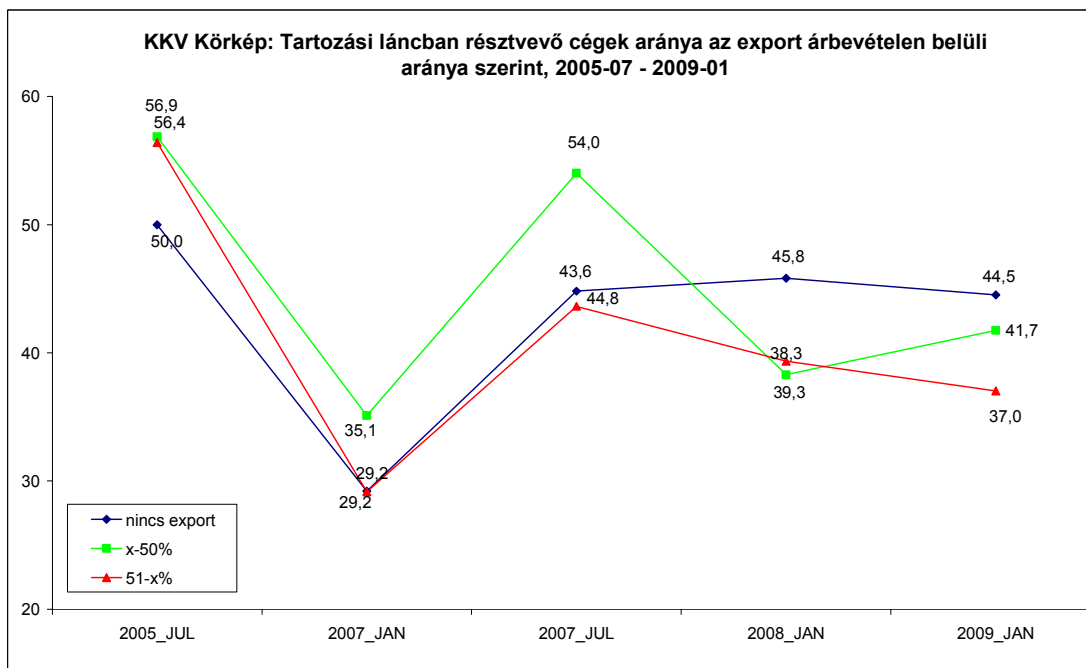
A késedelmes fizetés mellett a lánctartozás is az építőipari vállalatoknál fordul elő a leggyakrabban: 70%-uk vesz részt a tartozási láncban. Ez az arány a feldolgozóiparban csak 48%, a gazdasági szolgáltatások területén 33%, a kereskedelemben pedig 22% (lásd az 5.2.2. ábrát).

5.2.2. ábra: Tartozási láncban résztvevő cégek aránya gazdasági ágak szerint, 2005-07 - 2009-01



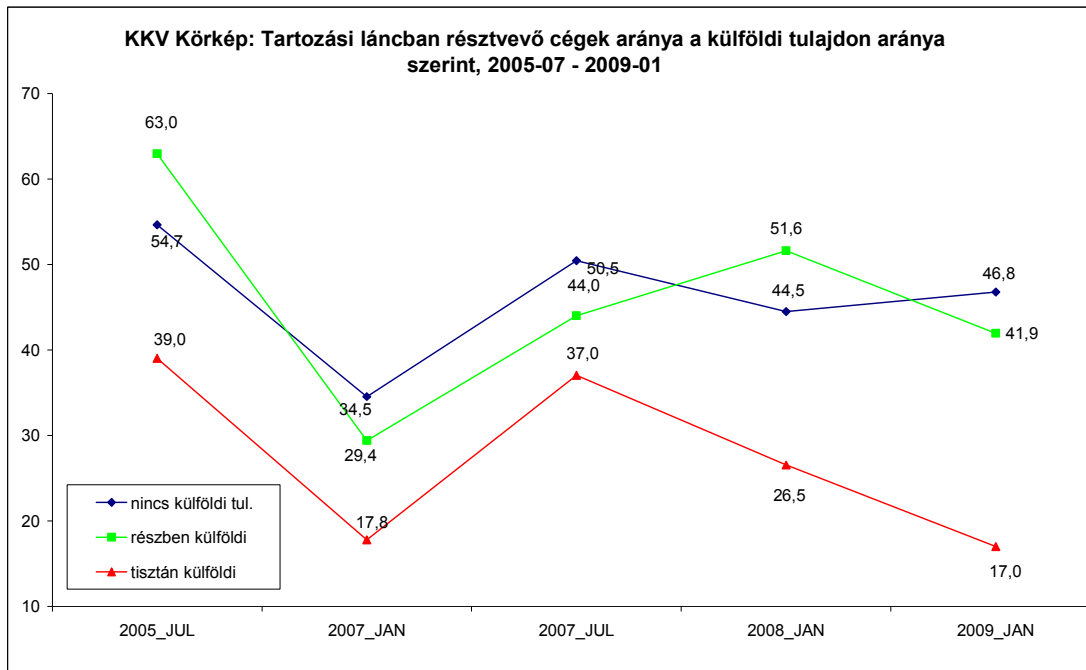
Az exporthányad szerint vizsgálva a cégeket láthatjuk, hogy a csak belpiacra termelő cégek 44,5%-a vesz részt a tartozási láncban, míg a részben exportáló vállalatok esetében 42%-nak, a döntően exportra termelők körében pedig csak 37%-nak okoz problémát a lánc tartozás (lásd az 5.2.3. ábrát).

5.2.3. ábra: Tartozási láncban résztvevő cégek aránya az export árbevételén belüli aránya szerint, 2005-07 - 2009-01



Külföldi tulajdoni hányad szerint a tisztán magyar tulajdonú vállalatokkal fordul elő leggyakrabban (47%), hogy azért nem tudtak időben fizetni szállítóiknak, mert nekik sem fizettek vevők határidőre. A részben külföldi tulajdonú vállalatok 42%-ánál, a tisztán külföldi kézben levőknek pedig mindössze 17%-ánál okoz ez problémát (lásd az 5.2.4. ábrát).

5.2.4. ábra: Tartozási láncban résztvevő cégek aránya a külföldi tulajdon aránya szerint, 2005-07 - 2009-01





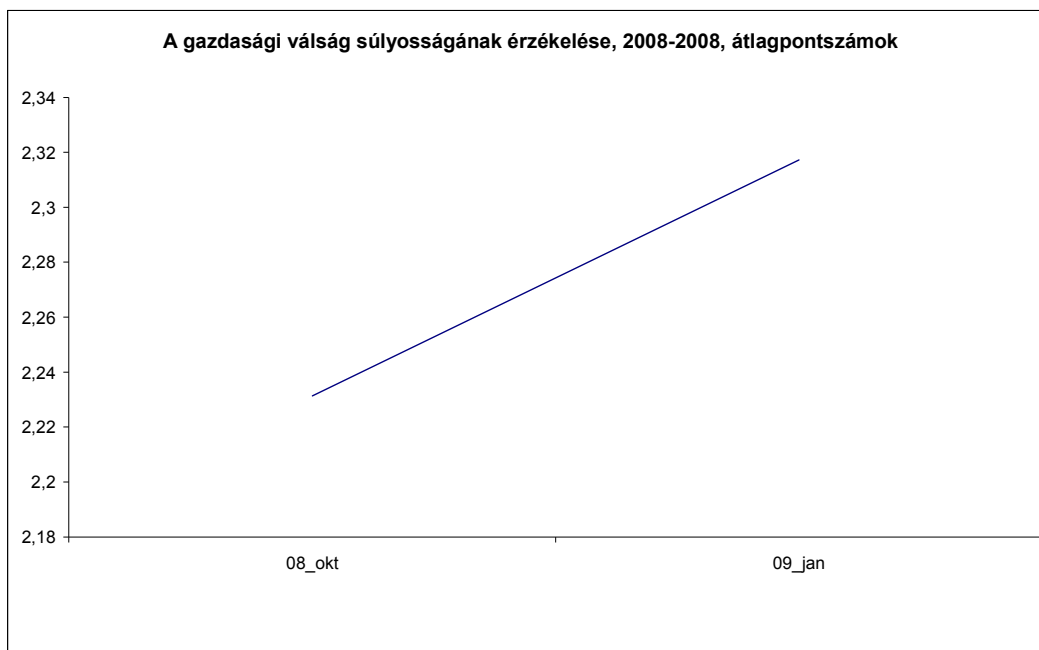
## 6. A gazdasági válság várható hatása

2009. januári felvételünkben egy kérdés erejéig a gazdasági válság vállalatokra gyakorolt hatását is megvizsgáltuk. Azt kérdeztük a cégvezetőktől, hogy „Hogyan értékeli a nemzetközi pénzügyi és gazdasági válság mennyire fog hatni a következő fél évben az Ön cége üzleti helyzetére?”.

A cégvezetők 45%-a gondolta úgy, hogy jelentős, vagy minden másnál jelentősebb hatással lesz ez a cég helyzetére, ami 8 százalékponttal magasabb arány, három hónappal korábban. Az összes válasz megoszlását figyelembe véve a válság várható hatásait most sokkal komolyabbnak gondolják a cégek mint októberben (lásd a 6.1. ábrát). A legnagyobb mértékben az építőipari és a kisebb cégek vezetői lettek sokkal borúlátóbbak az elmúlt három hónapban.

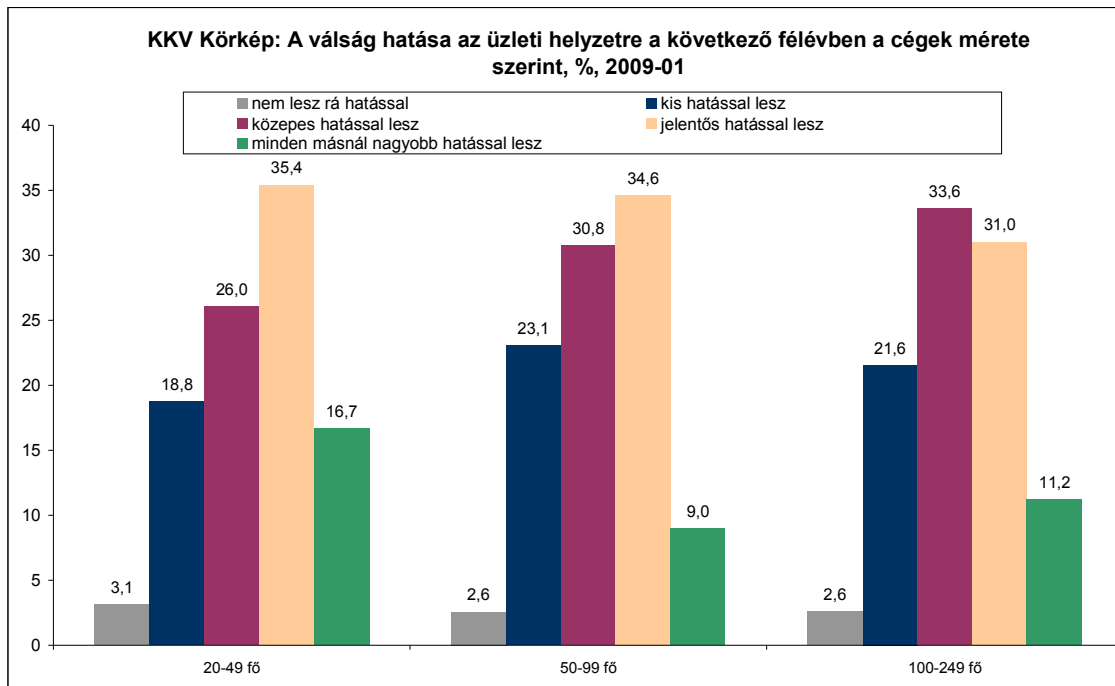
Az építőiparban és a kereskedelemben fordul elő a leggyakrabban (16,3%) az a vélemény, hogy a gazdasági válság minden másnál nagyobb hatással lesz a cégek üzleti helyzetére. A vállalatvezetők kis hányada (0-4%-a) véli úgy, hogy a válság nem lesz hatással üzletmenetére.

6.1. ábra: A válság hatása az üzleti helyzetre a következő félévben, 2008 október - 2009 január



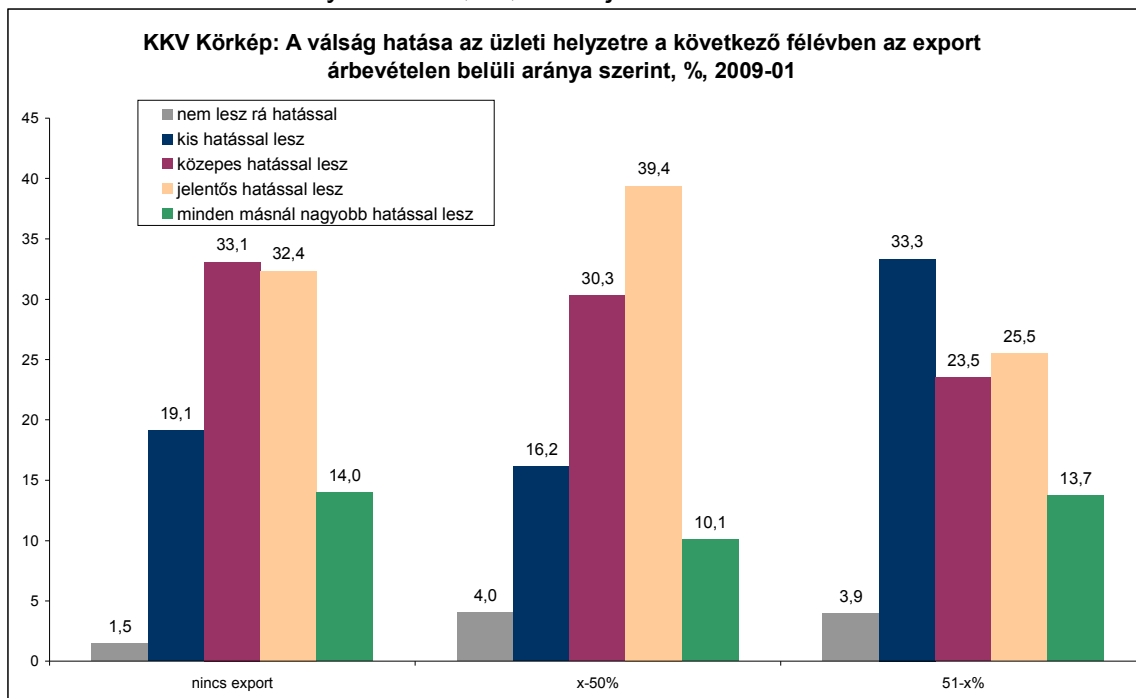
A cégek méretét tekintve a legkisebb, 20-49 fős vállalatok vezetői között a leggyakoribb az a vélemény, hogy a válság jelentős (35,4%), illetve minden másnál nagyobb (16,7%) hatással lesz üzletmenetükre. Ugyanakkor az a vélemény is ebben a csoportban a leggyakoribb (3,1%), ami szerint a válság egyáltalán nem lesz hatással a cégre. A 6.2. ábrán emellett az is látható, hogy a cégméret növekedésével csökken azon vállalatok aránya, amelyek vezetői úgy látják, hogy a válság jelentős hatással lesz üzletmenetükre.

6.2. ábra: A válság hatása az üzleti helyzetre a következő félévben a cégek mérete szerint, %, 2009 január



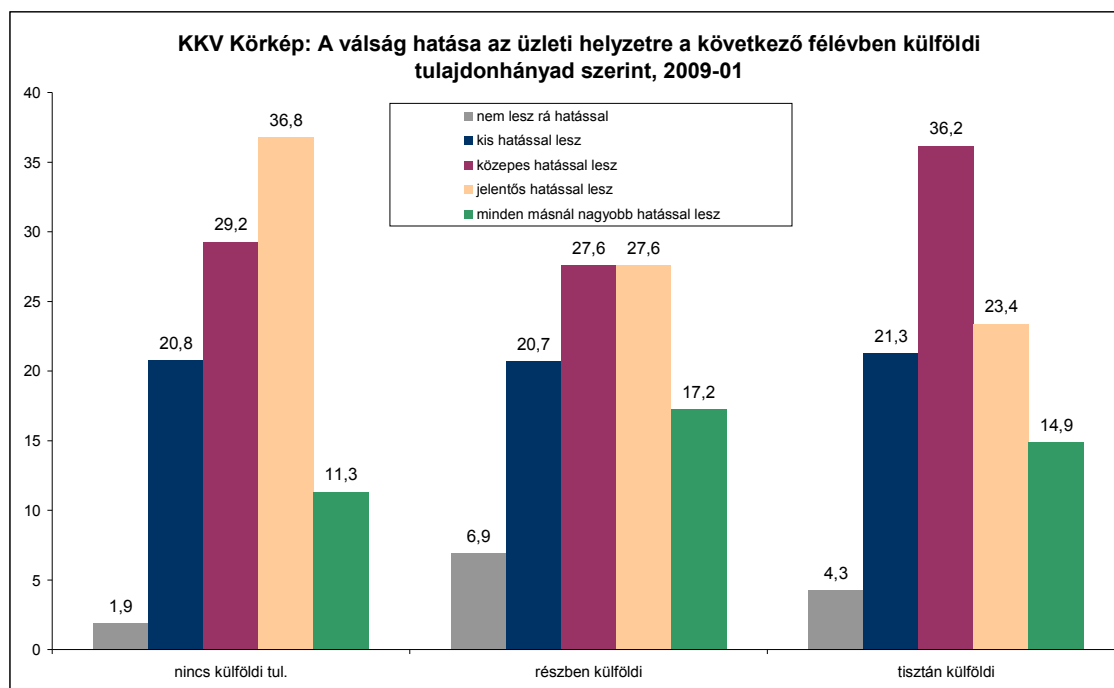
A 6.3. ábrán látható, hogy a teljes mértékben a hazai piacra termelő, illetve az exportorientált vállalatok vezetőinek körében a leggyakoribb (kb. 14%) az a vélekedés, mely szerint a válság minden másnál nagyobb hatással lesz üzleti helyzetükre. A részben exportáló vállalatok esetében pedig azon vezetők aránya kiemelkedő (39%), akik szerint a válság jelentős hatást gyakorol cégükre.

6.3. ábra: A válság hatása az üzleti helyzetre a következő félévben az export árbevételen belüli aránya szerint, %, 2009 január



A külföldi tulajdonhányad szerinti bontásból az derül ki, hogy a részben külföldi tulajdonú vállalatok esetében a leggyakoribb (17,2%), hogy vezetőik attól tartanak, a válság minden másnál erősebb hatással lesz a cégre. Ugyanakkor az a vélemény is relatíve gyakori (6,9%) körökben, mely szerint a válság egyáltalán nem lesz hatással az üzletmenetre. A tisztán hazai tulajdonban levő vállalkozások körében a legmagasabb (36,8%) azon vállalatok aránya, melyek vezetői úgy vélik, a gazdasági válság jelentős hatást gyakorol vállalkozásukra (lásd a 6.4. ábrát).

6.4. ábra: A válság hatása az üzleti helyzetre a következő félévben külföldi tulajdonhányad szerint, 2009 január





## Táblázatok, ábrák

1. táblázat: A kis- és közepes cégek száma 2003-ban létszámcsoportok és gazdasági ágak szerint

	Feldolgozóipar (15-37)	Építőipar (45)	Kereskedelem (50-52)	Gazdasági szolgáltatások (70-74)	Összesen
20-49 fő	2897	1073	2008	293	6271
50-99 fő	1071	254	502	73	1900
100-249 fő	776	106	270	30	1182
Összesen	4744	1433	2780	396	9353

Forrás: KSH

2. táblázat: A cégek tervezett mintabeli száma létszámcsoportok és gazdasági ágak szerint, 2003-ban

	Feldolgozóipar (15-37)	Építőipar (45)	Kereskedelem (50-52)	Gazdasági szolgáltatások (70-74)	Összesen	Létszám – 2003 (fő)	Arányok
20-49 fő	46	15	28	13	102	265,0	0,34
50-99 fő	39	12	23	11	85	219,7	0,28
100-249 fő	50	17	31	15	113	293,8	0,38
összesen	136	44	81	39	300	778,5	1,00
GDP – 2003 (mrd Ft)	925,5	299,4	553,1	264,9	2042,9		
arányok	0,45	0,15	0,27	0,13	1,00		

Forrás: KSH

## 3. táblázat: A válaszadó cégek megoszlása létszámcsoportok és gazdasági ágak szerint, 2006. július – 2009. január

	Feldolgozóipar (15-37)	Építőipar -45	Kereskedelem (50-52)	Gazdasági szolgáltatások (70-74)	Összesen
<b>2006-3</b>					
20-49 fő	15,30%	5,00%	9,30%	4,70%	34,20%
50-99 fő	12,60%	4,00%	7,60%	3,70%	27,90%
100-249 fő	16,90%	5,60%	10,30%	5,00%	37,90%
Összesen	44,90%	14,60%	27,20%	13,30%	100,00% N=301
<b>2006-4(*)</b>					
20-49 fő	15,50%	4,90%	9,20%	4,30%	33,90%
50-99 fő	12,80%	4,30%	7,60%	3,60%	28,30%
100-249 fő	17,10%	5,60%	10,20%	4,90%	37,80%
Összesen	45,40%	14,80%	27,00%	12,80%	100,00% N=304
<b>2007-1</b>					
20-49 fő	15,00%	5,30%	9,30%	4,30%	33,90%
50-99 fő	12,60%	4,30%	7,60%	4,30%	28,90%
100-249 fő	16,90%	6,00%	10,30%	4,00%	37,20%
Összesen	44,50%	15,60%	27,20%	12,60%	100,00% N=301
<b>2007-2</b>					
20-49 fő	15,20%	5,00%	9,30%	4,30%	33,80%
50-99 fő	12,60%	4,00%	7,60%	3,60%	27,80%
100-249 fő	16,90%	5,60%	10,30%	5,60%	38,40%
Összesen	44,70%	14,60%	27,20%	13,60%	100,00% N=302
<b>2007-3</b>					
20-49 fő	15,30%	5,00%	9,30%	4,30%	34,00%
50-99 fő	12,70%	4,00%	7,70%	3,70%	28,00%
100-249 fő	17,00%	5,70%	10,30%	5,00%	38,00%
Összesen	45,00%	14,70%	27,30%	13,00%	100,00% N=300
<b>2007-4</b>					
20-49 fő	15,00%	5,00%	9,60%	4,00%	33,60%
50-99 fő	13,00%	4,00%	7,60%	3,70%	28,20%
100-249 fő	16,90%	6,00%	10,30%	5,00%	38,20%
Összesen	44,90%	15,00%	27,60%	12,60%	100,00% N=301
<b>2008-1</b>					
20-49 fő	15,40%	5,00%	9,00%	4,30%	33,80%
50-99 fő	12,70%	4,00%	7,70%	3,70%	28,10%
100-249 fő	17,10%	5,70%	10,40%	5,00%	38,10%
Összesen	45,20%	14,70%	27,10%	13,00%	100,00% N=299



	Feldolgozóipar	Építőipar	Kereskedelem	Gazdasági szolgáltatások	Összesen
2008-2					
20-49 fő	15,30%	5,00%	9,30%	4,30%	34,00%
50-99 fő	12,70%	4,00%	7,70%	3,70%	28,00%
100-249 fő	17,00%	5,70%	10,30%	5,00%	38,00%
Összesen	45,00%	14,70%	27,30%	13,00%	100,00%
					N=300
2008-3					
20-49 fő	15,30%	5,00%	9,30%	4,30%	34,00%
50-99 fő	12,70%	4,00%	7,70%	3,70%	28,00%
100-249 fő	17,00%	5,70%	10,30%	5,00%	38,00%
Összesen	45,00%	14,70%	27,30%	13,00%	100,00%
					N=300
2008-4					
20-49 fő	15,30%	5,00%	9,30%	4,30%	34,00%
50-99 fő	12,70%	4,00%	7,70%	3,70%	28,00%
100-249 fő	17,00%	5,70%	10,30%	5,00%	38,00%
Összesen	45,00%	14,70%	27,30%	13,00%	100,00%
					N=300
2009-1					
20-49 fő	15,30%	5,00%	9,30%	4,60%	34,00%
50-99 fő	12,00%	4,00%	7,60%	3,00%	27,00%
100-249 fő	17,60%	5,30%	10,30%	6,00%	39,00%
Összesen	44,90%	14,30%	27,20%	13,60%	100,00%
					N=301

\*: *Súlyozott adatok*

4. táblázat: A megkérdezett KKV-k megoszlása a külföldi tulajdon aránya szerint  
 2005.01 – 2009.01

	00 nincs külföldi tul.	50 részben külföldi	1,00 tisztán külföldi tul.	Összesen
2005. január	77,30%	6,40%	16,40%	100,00%
2005. április	74,10%	7,70%	18,20%	100,00%
2005. július	77,10%	8,70%	14,20%	100,00%
2005. október	76,50%	6,40%	17,00%	100,00%
2006. január	77,30%	6,80%	15,90%	100,00%
2006. április	76,60%	7,80%	15,60%	100,00%
2006. július	77,70%	8,00%	14,30%	100,00%
2006. október (*)	72,90%	11,90%	15,20%	100,00%
2007. január	73,70%	11,30%	15,00%	100,00%
2007. április	75,70%	10,00%	14,30%	100,00%
2007. július	73,20%	8,40%	18,50%	100,00%
2007. október	76,10%	8,60%	15,30%	100,00%
2008. január	73,20%	10,40%	16,40%	100,00%
2008. április	72,30%	9,30%	18,30%	100,00%
2008. július	76,70%	7,30%	16,00%	100,00%
2008. október	72,70%	6,70%	20,50%	100,00%
2009. január	73,60%	10,40%	16,10%	100,00%

\*: Súlyozott adatok

 5. táblázat: A megkérdezett KKV-k megoszlása gazdasági ágak szerint  
 2005.01 – 2009.01

	1,00 feldolgozóipar	2,00 építőipar	3,00 kereskedelem	4,00 gazdasági szolgáltatás	Összesen
2005. január	45,20%	14,60%	27,20%	13,00%	100,00%
2005. április	44,70%	14,70%	27,70%	13,00%	100,00%
2005. július	44,60%	15,40%	26,90%	13,10%	100,00%
2005. október	44,40%	15,10%	27,30%	13,20%	100,00%
2006. január	44,50%	14,80%	27,40%	13,20%	100,00%
2006. április	44,20%	15,10%	27,20%	13,50%	100,00%
2006. július	44,90%	14,60%	27,20%	13,30%	100,00%
2006. október (*)	45,40%	14,80%	27,00%	12,80%	100,00%
2007. január	44,50%	15,60%	27,20%	12,60%	100,00%
2007. április	44,70%	14,60%	27,20%	13,60%	100,00%
2007. július	45,00%	14,70%	27,30%	13,00%	100,00%
2007. október	44,90%	15,00%	27,60%	12,60%	100,00%
2008. január	45,20%	14,70%	27,10%	13,00%	100,00%
2008. április	45,00%	14,70%	27,30%	13,00%	100,00%
2008. július	45,00%	14,70%	27,30%	13,00%	100,00%
2008. október	45,00%	14,70%	27,30%	13,00%	100,00%
2009. január	44,90%	14,30%	27,20%	13,60%	100,00%

\*: Súlyozott adatok



6. táblázat: A megkérdezett KKV-k megoszlása az export árbevételen belüli aránya szerint, 2005.01 – 2009.01

	00 nincs export	1,00 x – 50%	2,00 51-%	Összesen
2005. január	55,00%	32,90%	12,10%	100,00%
2005. április	56,20%	31,40%	12,40%	100,00%
2005. július	54,00%	33,10%	12,90%	100,00%
2005. október	59,50%	26,10%	14,40%	100,00%
2006. január	59,70%	25,20%	15,20%	100,00%
2006. április	55,90%	28,90%	15,10%	100,00%
2006. július	56,50%	26,40%	17,10%	100,00%
2006. október (*)	58,70%	30,30%	11,00%	100,00%
2007. január	51,90%	31,60%	16,50%	100,00%
2007. április	50,80%	29,20%	19,90%	100,00%
2007. július	52,50%	29,10%	18,40%	100,00%
2007. október	51,30%	30,00%	18,70%	100,00%
2008. január	48,20%	31,40%	20,40%	100,00%
2008. április	49,80%	34,80%	15,40%	100,00%
2008. július	51,50%	30,50%	18,00%	100,00%
2008. október	50,20%	31,90%	18,00%	100,00%
2009. január	46,80%	34,70%	18,50%	100,00%

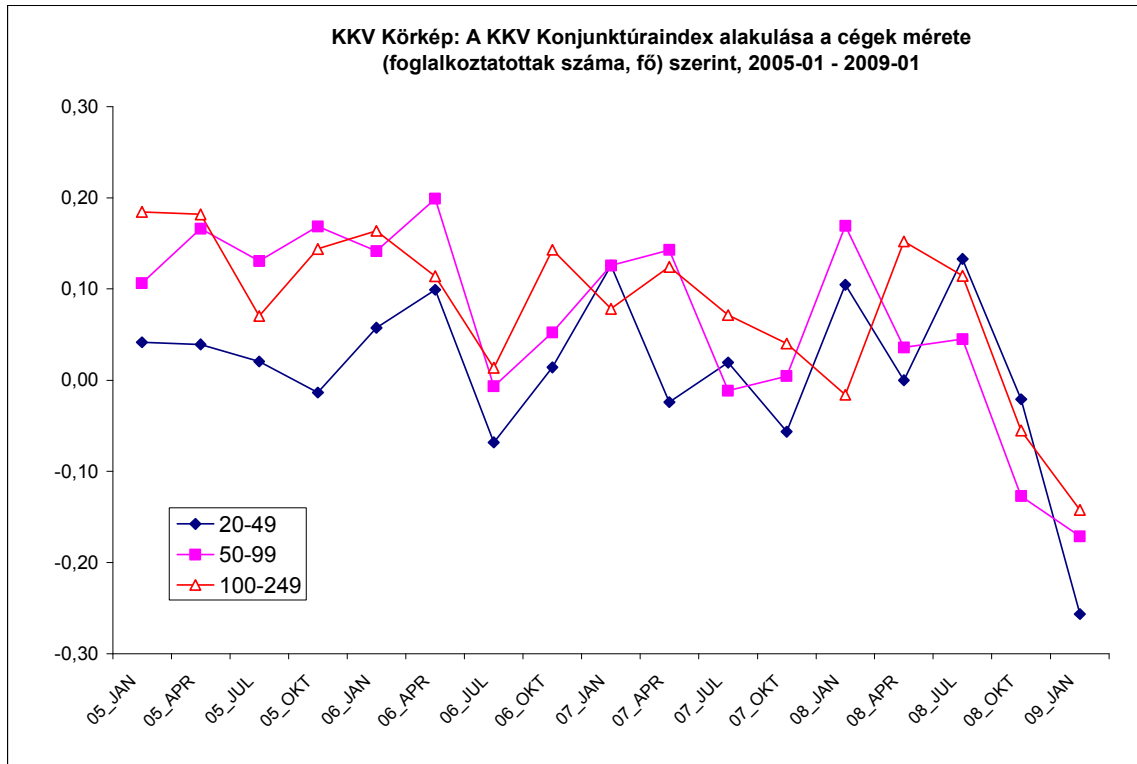
\*: Súlyozott adatok

7. táblázat: A megkérdezett KKV-k megoszlása létszám kategóriák szerint 2005.01 – 2009.01

	1,00 20-49 fő	2,00 50-99 fő	3,00 100-249 fő	Összesen
2005. január	33,90%	28,20%	37,90%	100,00%
2005. április	34,30%	28,00%	37,70%	100,00%
2005. július	33,70%	28,20%	38,10%	100,00%
2005. október	34,40%	28,90%	36,70%	100,00%
2006. január	33,90%	28,40%	37,70%	100,00%
2006. április	34,00%	28,20%	37,80%	100,00%
2006. július	34,20%	27,90%	37,90%	100,00%
2006. október (*)	33,90%	28,30%	37,80%	100,00%
2007. január	33,90%	28,90%	37,20%	100,00%
2007. április	33,80%	27,80%	38,40%	100,00%
2007. július	34,00%	28,00%	38,00%	100,00%
2007. október	33,60%	28,20%	38,20%	100,00%
2008. január	33,80%	28,10%	38,10%	100,00%
2008. április	34,00%	28,00%	38,00%	100,00%
2008. július	34,00%	28,00%	38,00%	100,00%
2008. október	34,00%	28,00%	38,00%	100,00%
2009. január	34,20%	26,60%	39,20%	100,00%

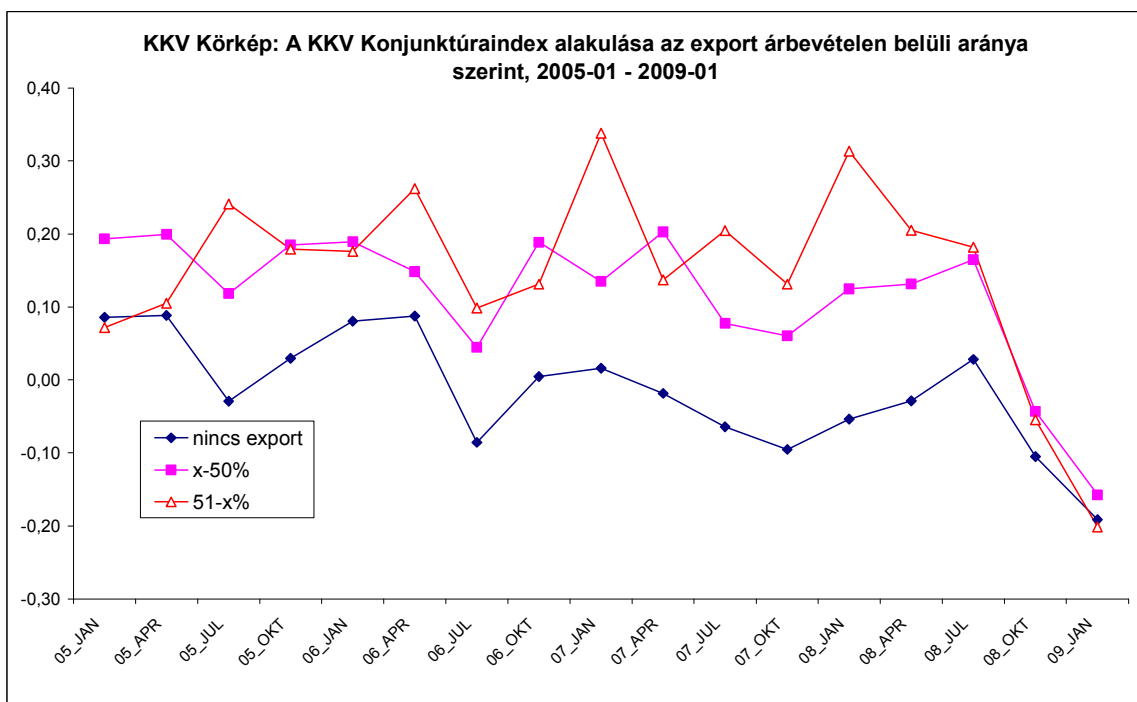
\*: Súlyozott adatok

1. ábra: A KKV Konjunktúraindex alakulása a cégek nagysága szerint, 2005.01 - 2009.01



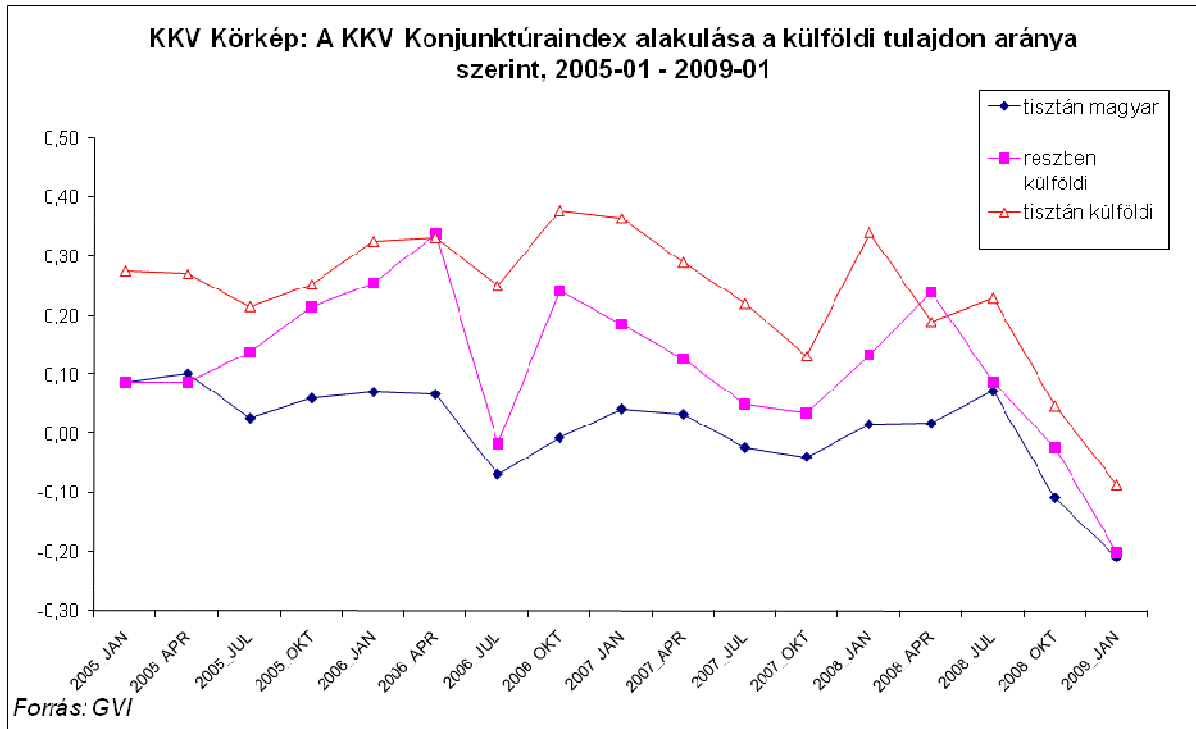
Megjegyzés: az ábra y tengelyén az értékek  $-1$  és  $+1$  közötti értékeket vehetnek fel.  $-1$ -et akkor, ha minden cég alacsony,  $+1$ -et akkor, ha minden cég magas szintről számol be.

2. ábra: A KKV Konjunktúraindex alakulása az export árbevételen belüli aránya szerint, 2005.01 - 2009.01



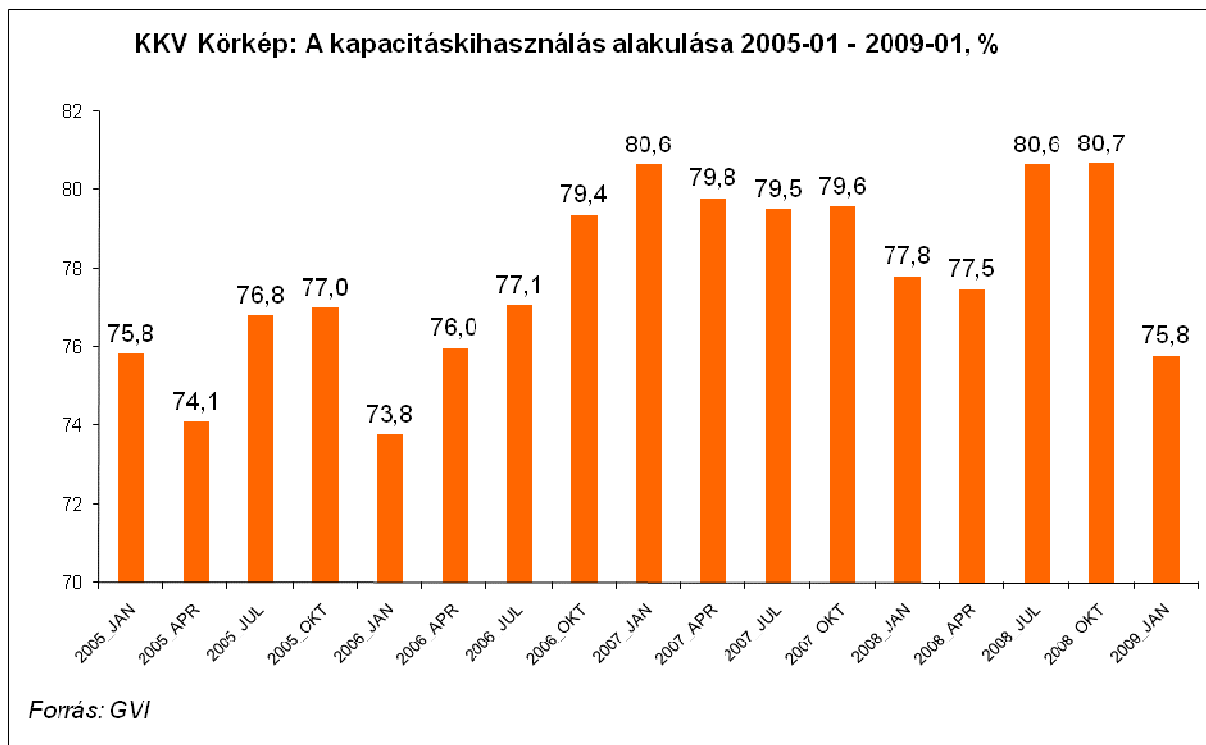
Megjegyzés: az ábra y tengelyén az értékek  $-1$  és  $+1$  közötti értékeket vehetnek fel.  $-1$ -et akkor, ha minden cég alacsony,  $+1$ -et akkor, ha minden cég magas szintről számol be.

3. ábra: A KKV Konjunktúra Index alakulása a külföldi tulajdon aránya szerint, 2005.01 – 2009.01

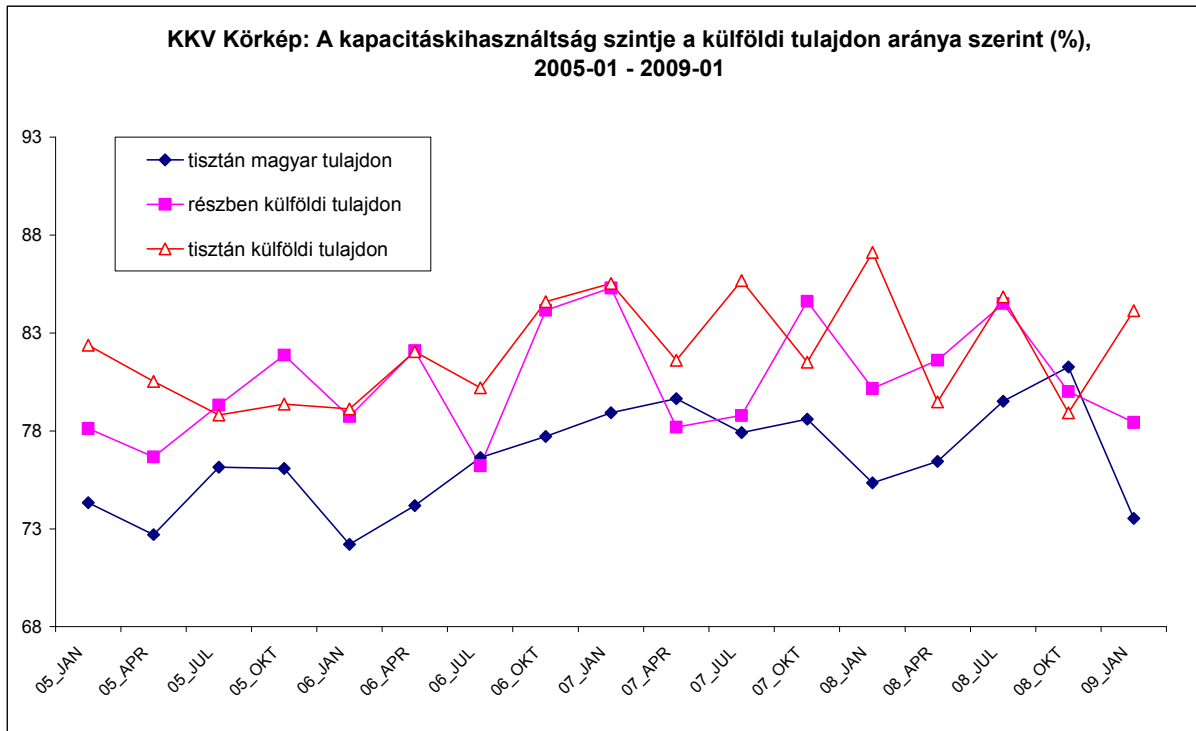


Megjegyzés: az ábra y tengelyén az értékek -1 és +1 közötti értékeket vehetnek fel. -1-et akkor, ha minden cég alacsony, +1-et akkor, ha minden cég magas szintről számol be.

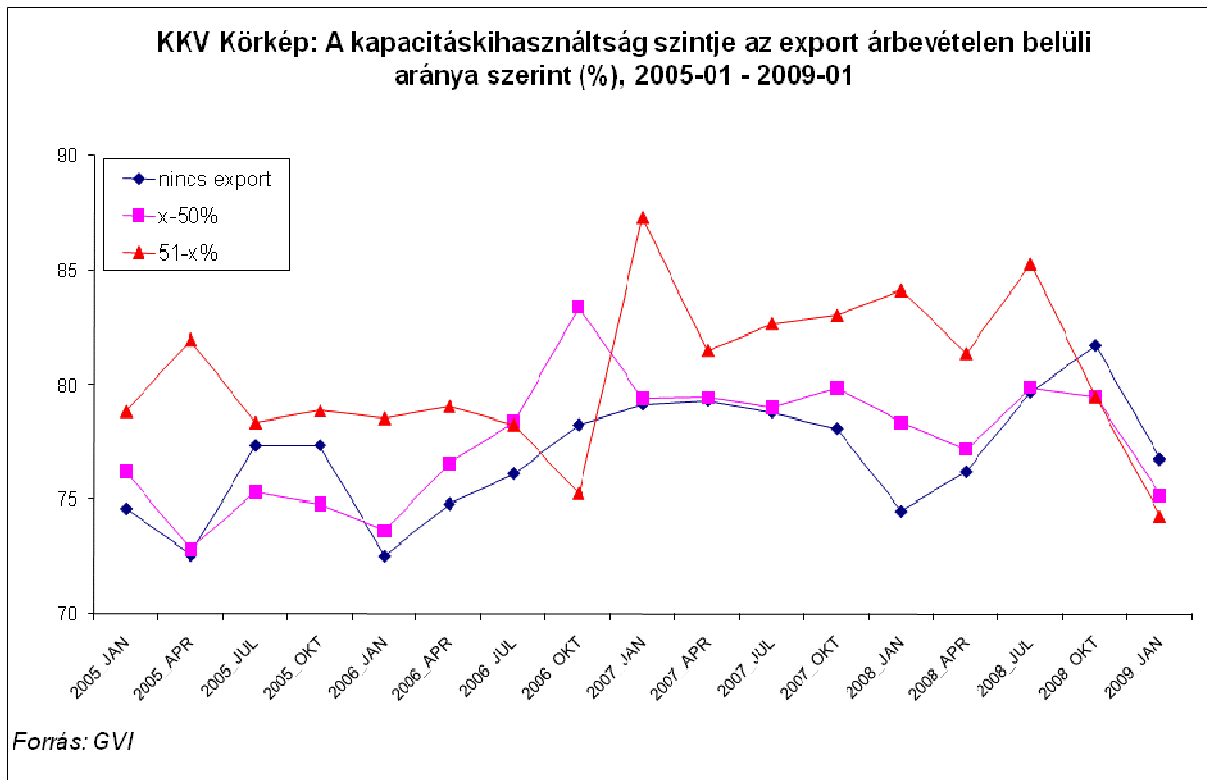
4. ábra: Az átlagos kapacitáskihasználás alakulása, 2005.01 – 2009.01



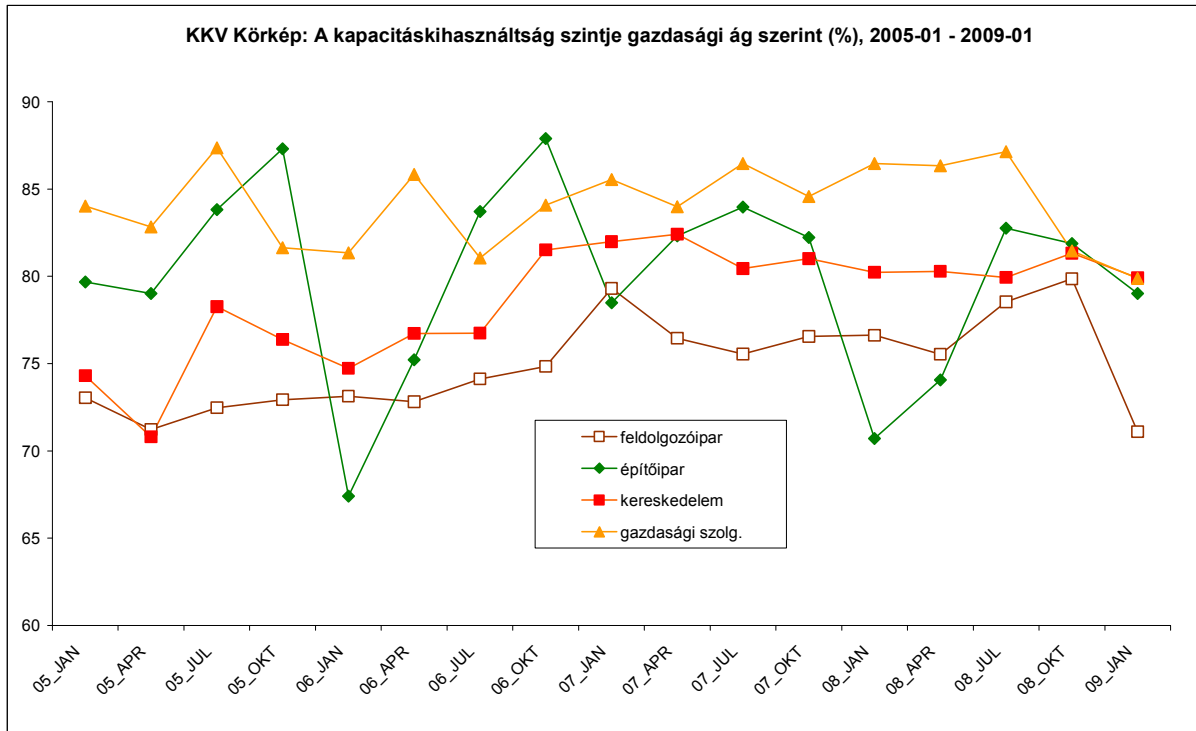
5. ábra: Az átlagos kapacitáskihasználás alakulása a külföldi tulajdon aránya szerint, 2005.01 – 2009.01



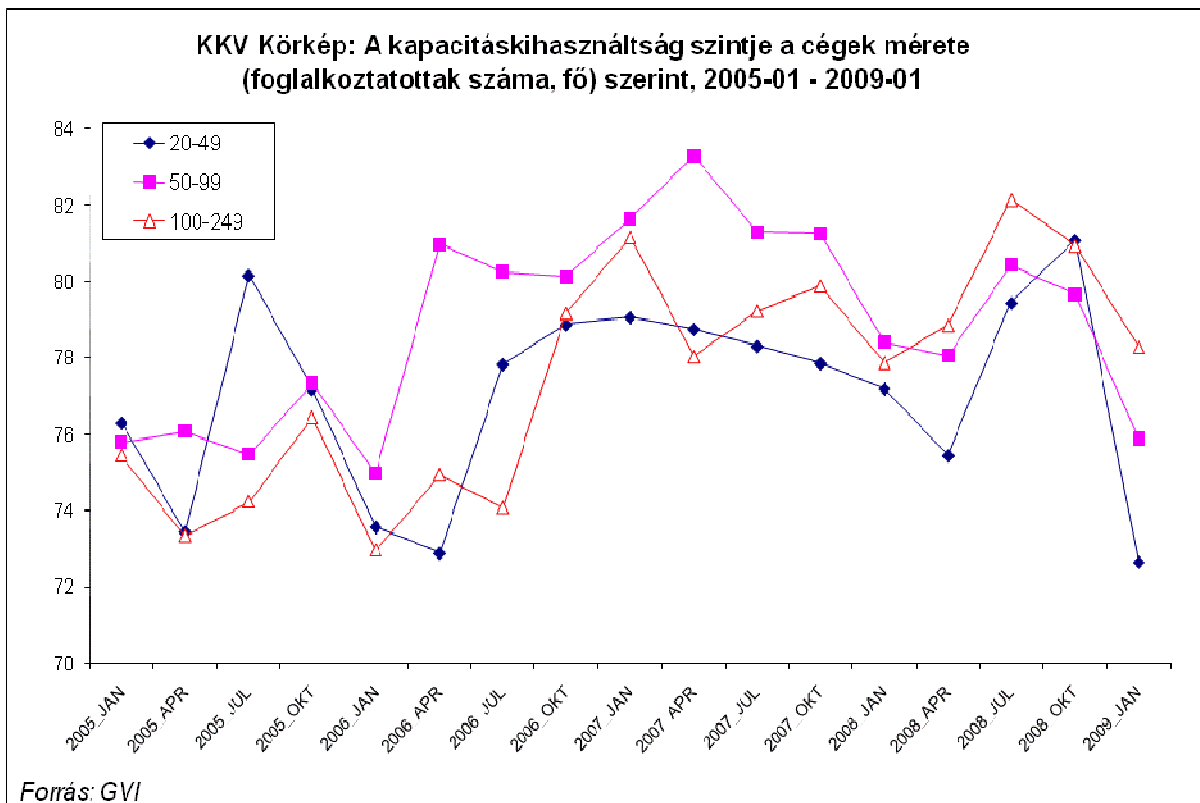
6. ábra: Az átlagos kapacitáskihasználás alakulása az export aránya szerint 2005.01 – 2009.01



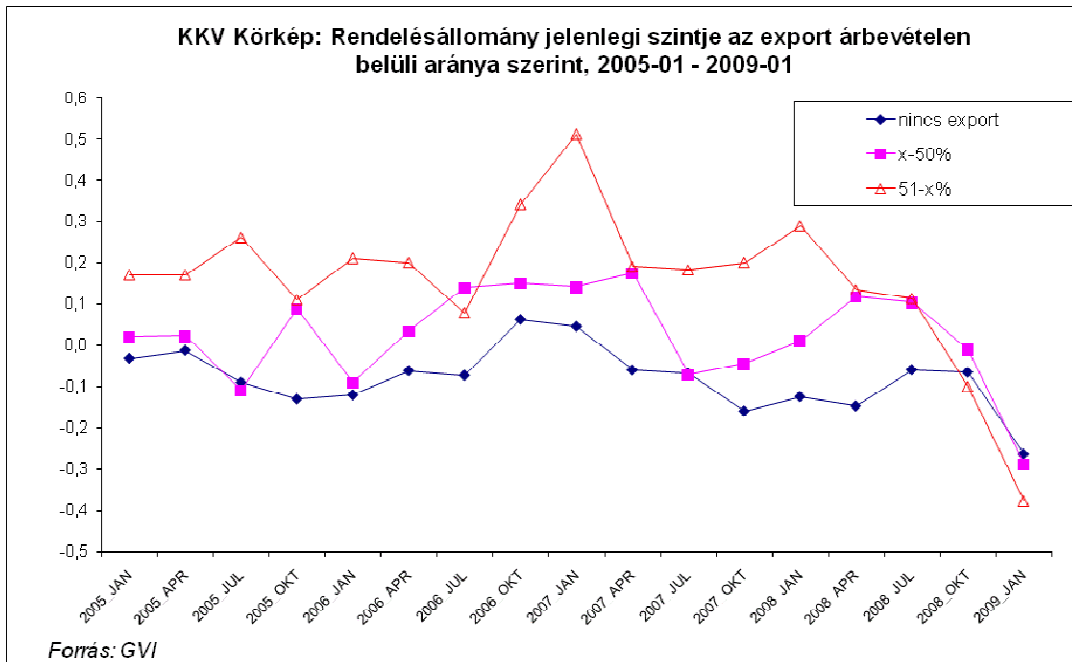
7. ábra: Az átlagos kapacitáskihasználás gazdasági ágak szerint, 2005.01 – 2009.01



8. ábra: Az átlagos kapacitáskihasználás alakulása a cégek mérete szerint 2005.01 – 2009.01

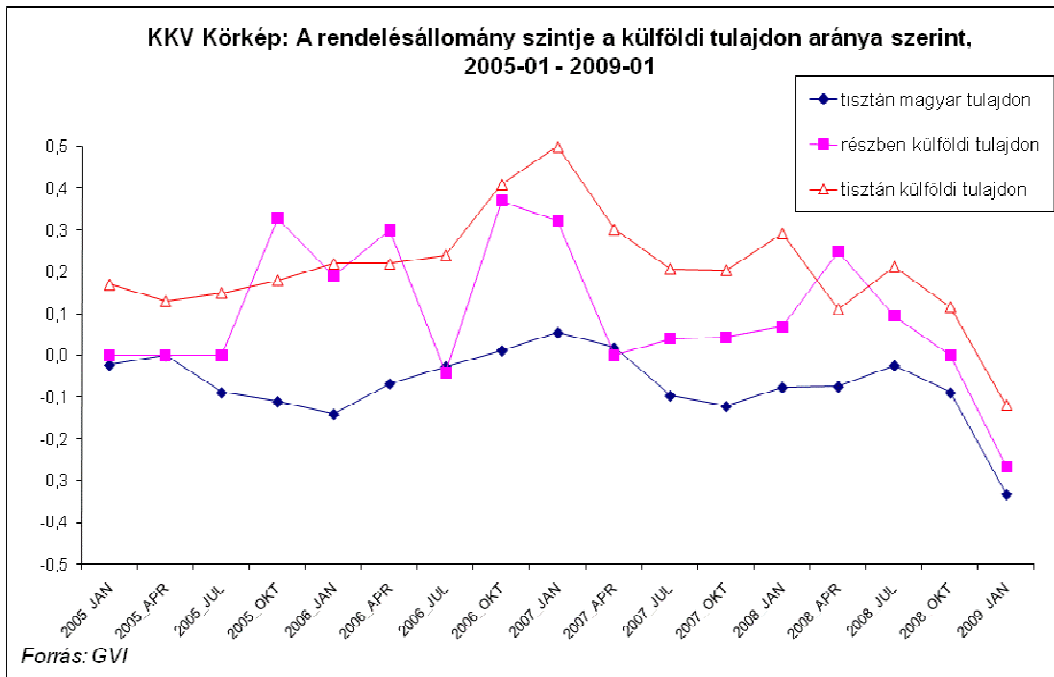


9. ábra: A rendelésállomány alakulása az export árbevételen belüli aránya szerint 2005.01 – 2009.01



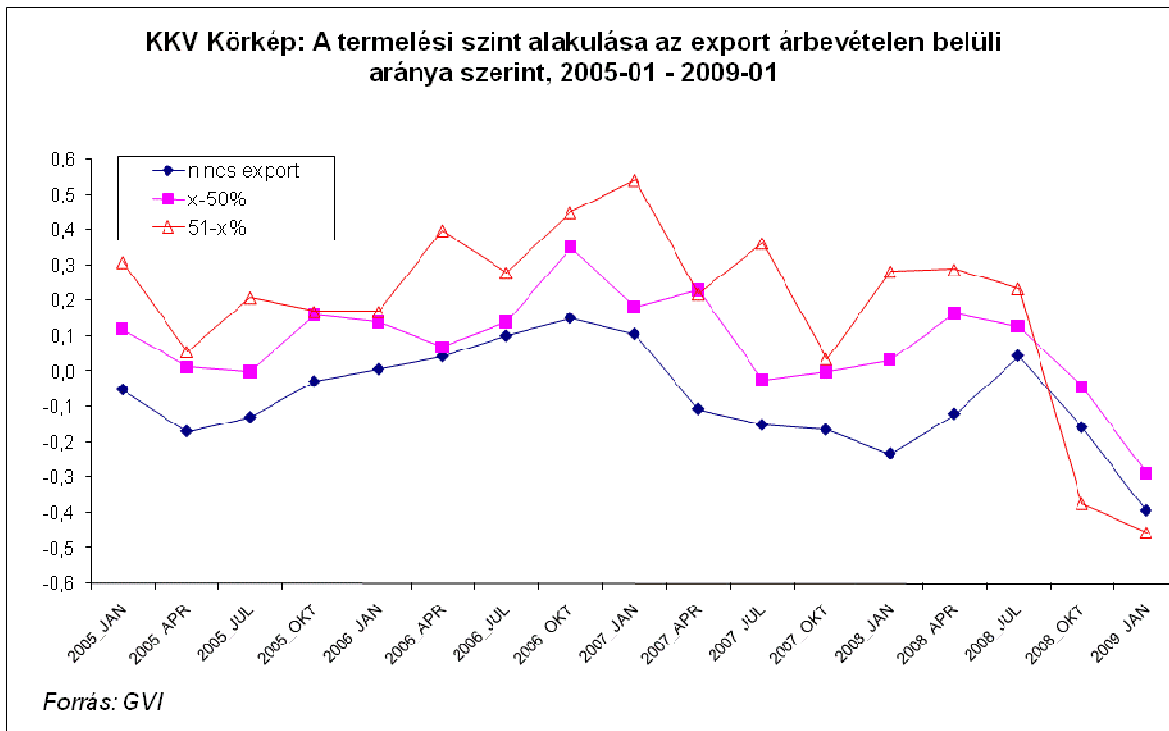
Megjegyzés: az ábra y tengelyén az értékek  $-1$  és  $+1$  közötti értékeket vehetnek fel.  $-1$ -et akkor, ha minden cég alacsony,  $+1$ -et akkor, ha minden cég magas szintről számol be.

10. ábra: A rendelésállomány alakulása a külföldi tulajdon aránya szerint, 2005.01 – 2009.01



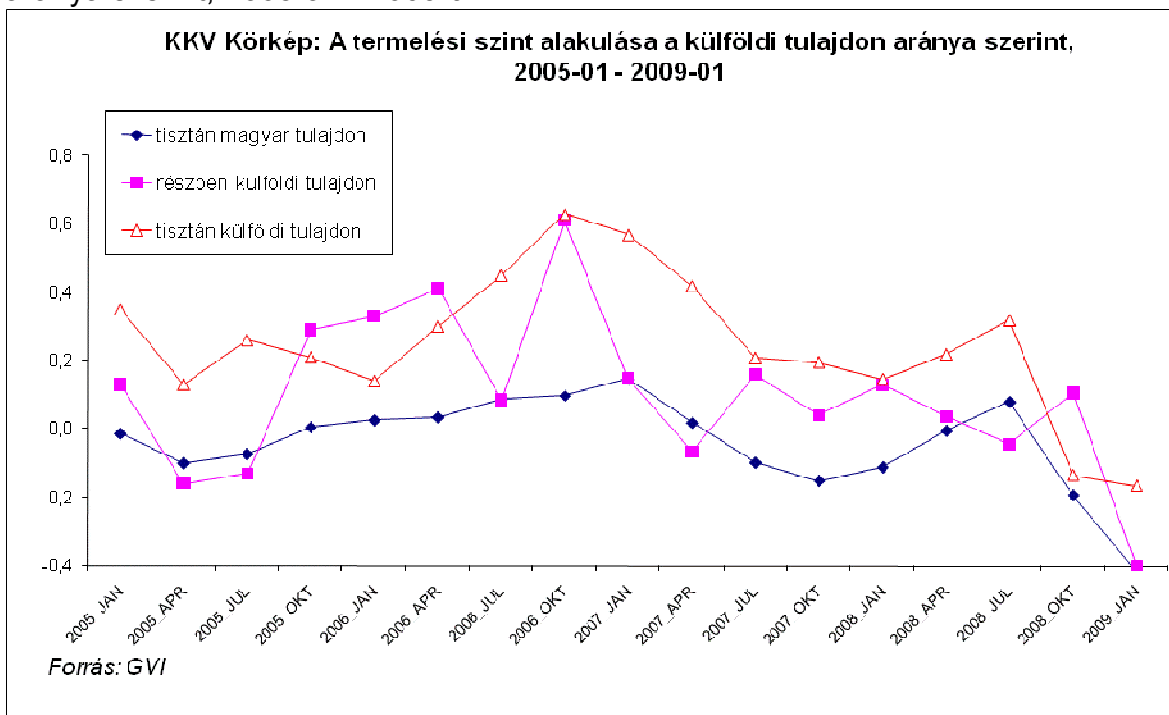
Megjegyzés: az ábra y tengelyén az értékek  $-1$  és  $+1$  közötti értékeket vehetnek fel.  $-1$ -et akkor, ha minden cég alacsony,  $+1$ -et akkor, ha minden cég magas szintről számol be.

11. ábra: A termelési szint alakulása az elmúlt negyedévben az export részaránya szerint, 2005.01 – 2009.01



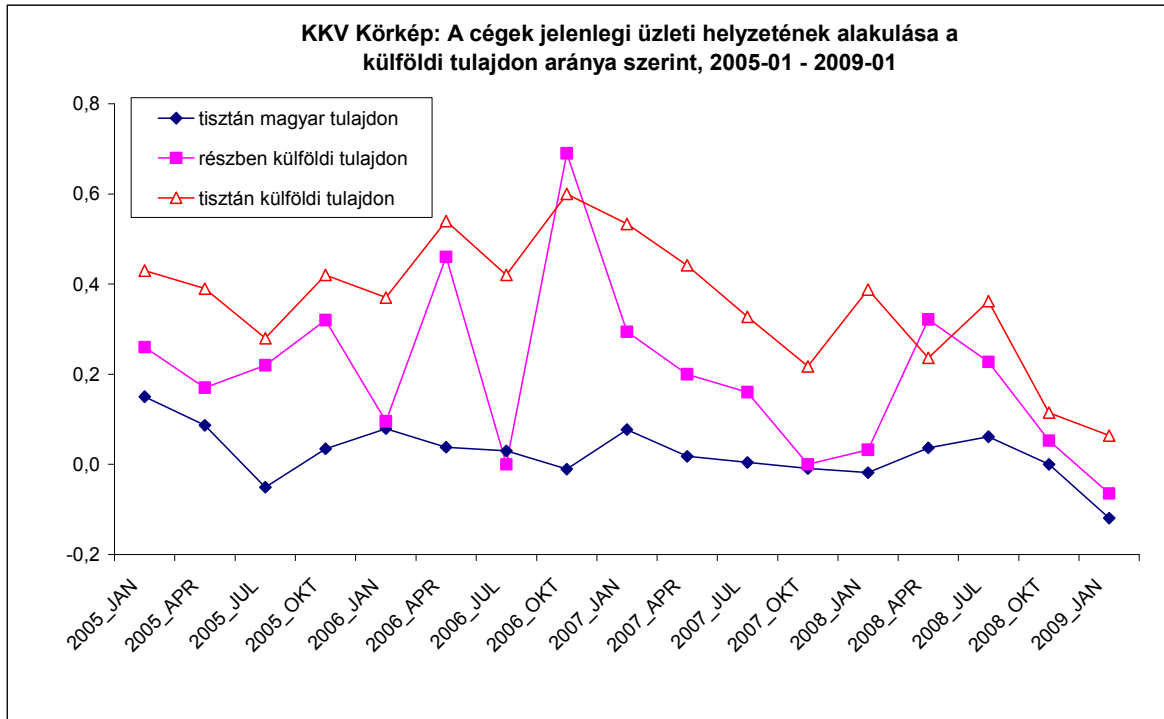
Megjegyzés: az ábra y tengelyén az értékek  $-1$  és  $+1$  közötti értékeket vehetnek fel.  $-1$ -et akkor, ha minden cég alacsony,  $+1$ -et akkor, ha minden cég magas szintről számol be.

12. ábra: A termelési szint alakulása az elmúlt negyedévben a külföldi tulajdon aránya szerint, 2005.01 - 2009.01



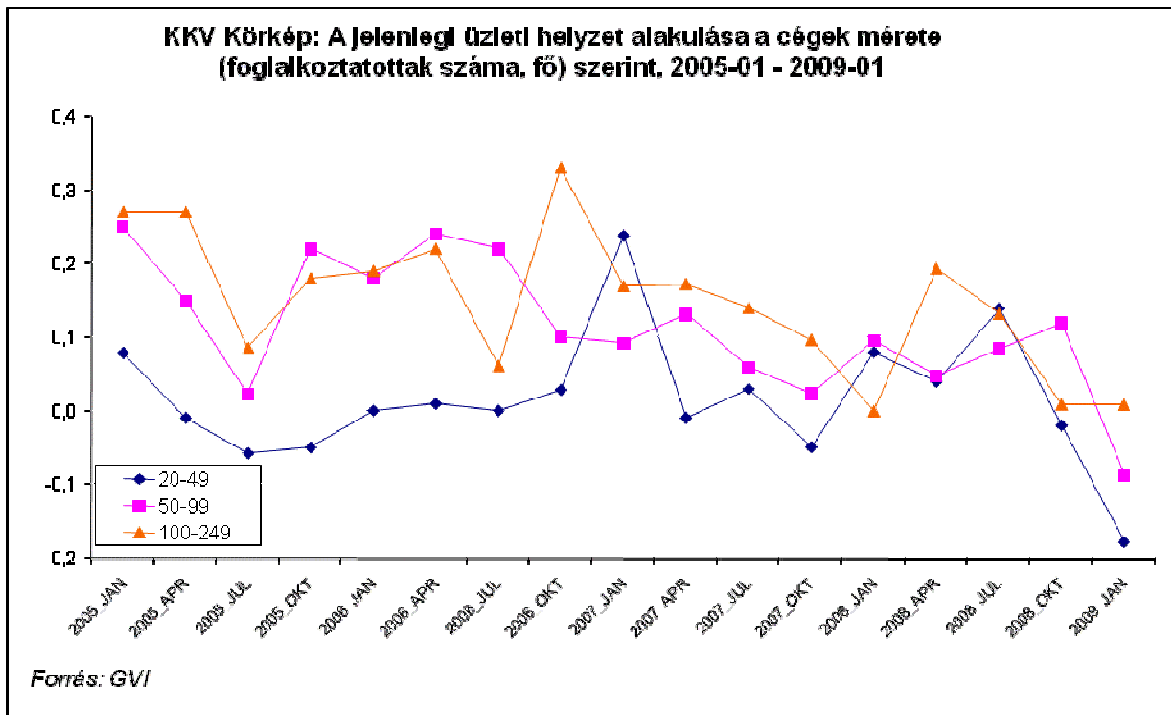
Megjegyzés: az ábra y tengelyén az értékek  $-1$  és  $+1$  közötti értékeket vehetnek fel.  $-1$ -et akkor, ha minden cég 'alacsony',  $+1$ -et akkor, ha minden cég 'magas' szintről számol be.

13. ábra: A jelenlegi üzleti helyzet alakulása a külföldi tulajdon aránya szerint, 2005.1 - 2009.01



Megjegyzés: az ábra y tengelyén az értékek  $-1$  és  $+1$  közötti értékeket vehetnek fel.  $-1$ -et akkor, ha minden cég romlásról,  $+1$ -et akkor, ha minden cég javulásról ad számot.

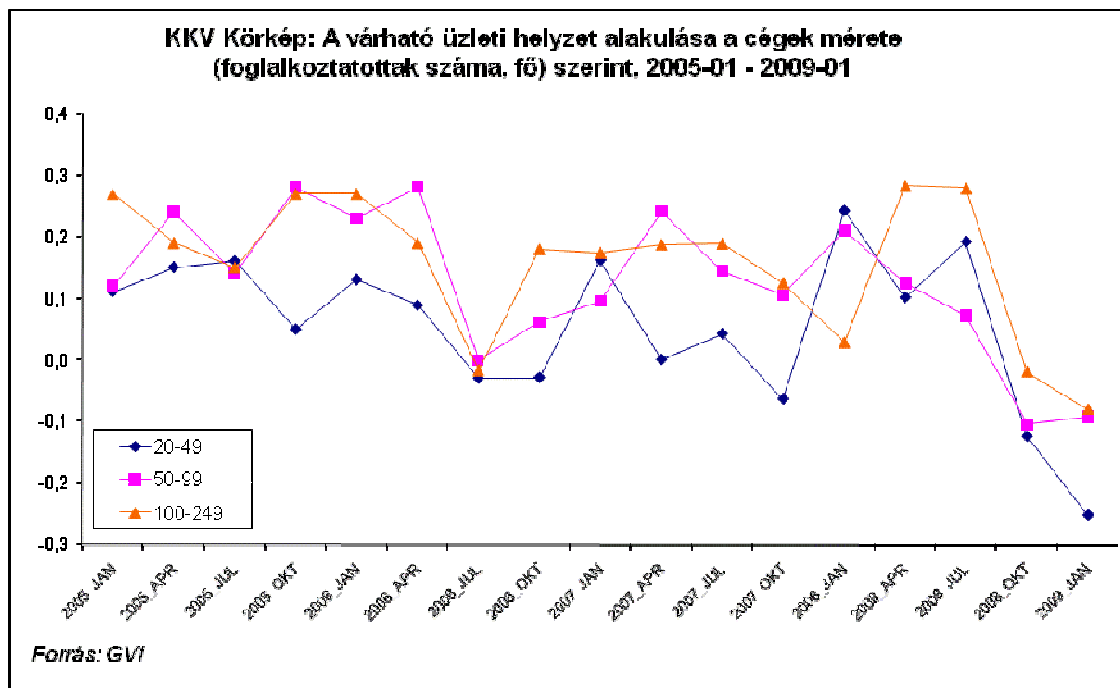
14. ábra: A jelenlegi üzleti helyzet alakulása a cég nagysága szerint 2005.01 - 2009.01



Megjegyzés: az ábra y tengelyén az értékek  $-1$  és  $+1$  közötti értékeket vehetnek fel.  $-1$ -et akkor, ha minden cég romlásról,  $+1$ -et akkor, ha minden cég javulásról ad számot.

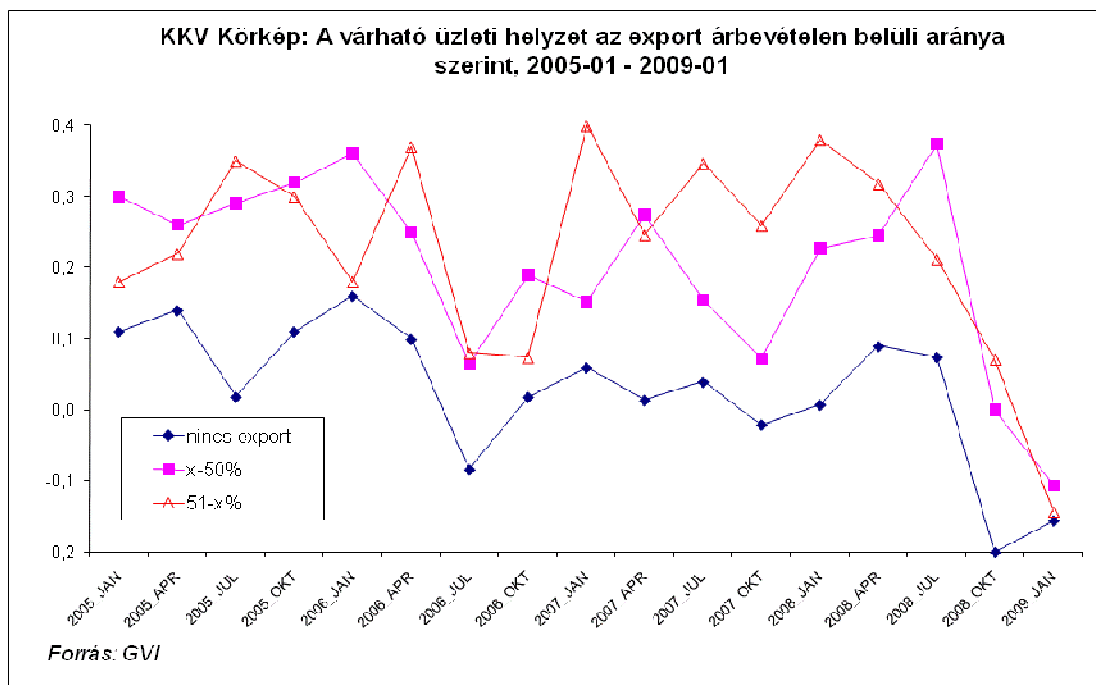


15. ábra: A várható üzleti helyzet alakulása a cégek nagysága szerint, 2005.01 - 2009.01



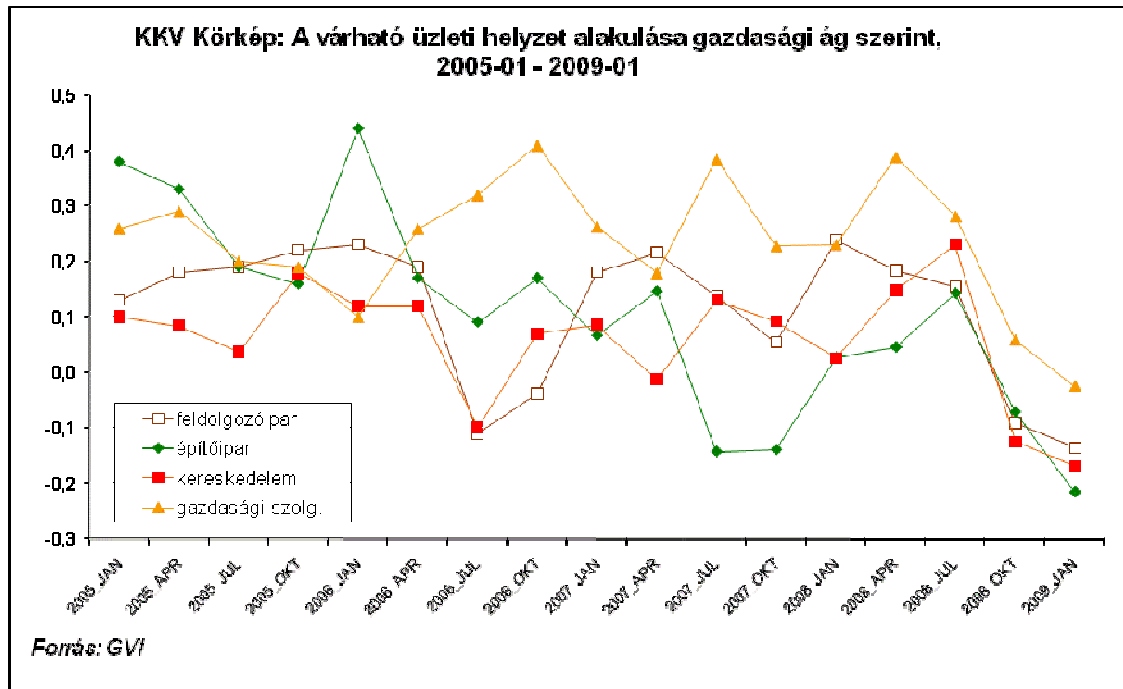
Megjegyzés: az ábra y tengelyén az értékek  $-1$  és  $+1$  közötti értékeket vehetnek fel.  $-1$ -et akkor, ha minden cég romlásról,  $+1$ -et akkor, ha minden cég javulásról ad számot.

16. ábra: A várható üzleti helyzet alakulása az export részaránya szerint 2005.01 - 2009.01



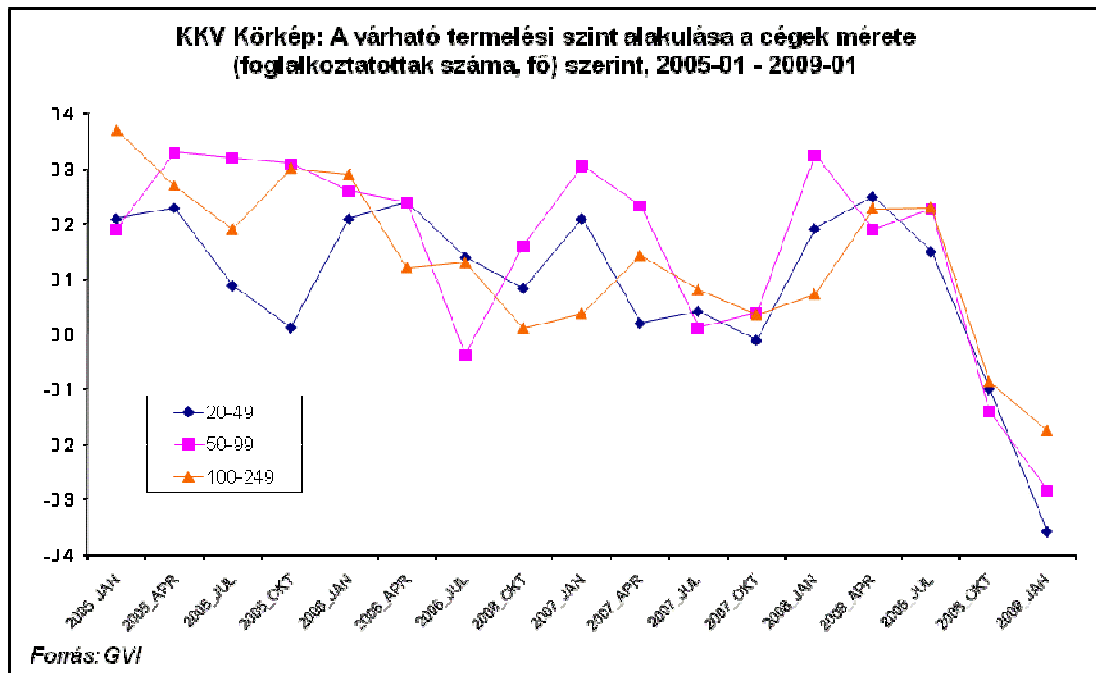
Megjegyzés: az ábra y tengelyén az értékek  $-1$  és  $+1$  közötti értékeket vehetnek fel.  $-1$ -et akkor, ha minden cég romlásról,  $+1$ -et akkor, ha minden cég javulásról ad számot.

17. ábra: A várható üzleti helyzet alakulása gazdasági ágak szerint, 2005.01 - 2009.01



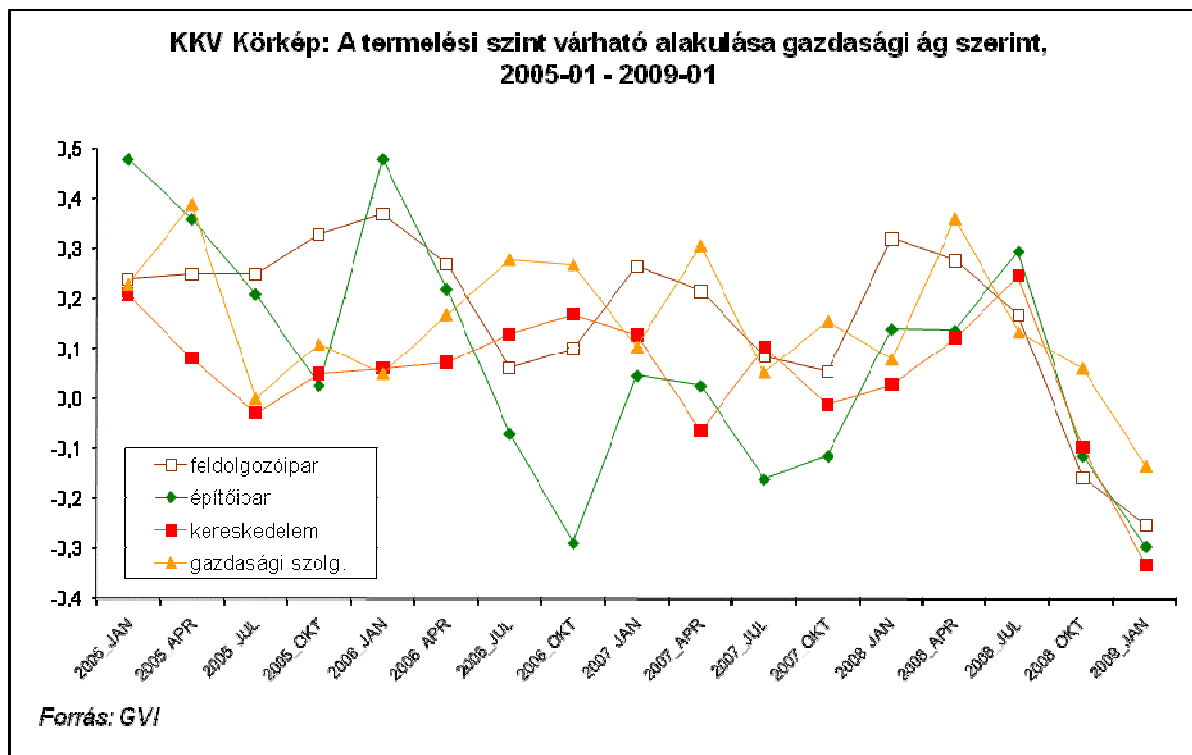
Megjegyzés: az ábra y tengelyén az értékek  $-1$  és  $+1$  közötti értékeket vehetnek fel.  $-1$ -et akkor, ha minden cég romlásról,  $+1$ -et akkor, ha minden cég javulásról ad számot.

18. ábra: A várható termelési szint alakulása a cégek nagysága szerint, 2005.01 - 2009.01



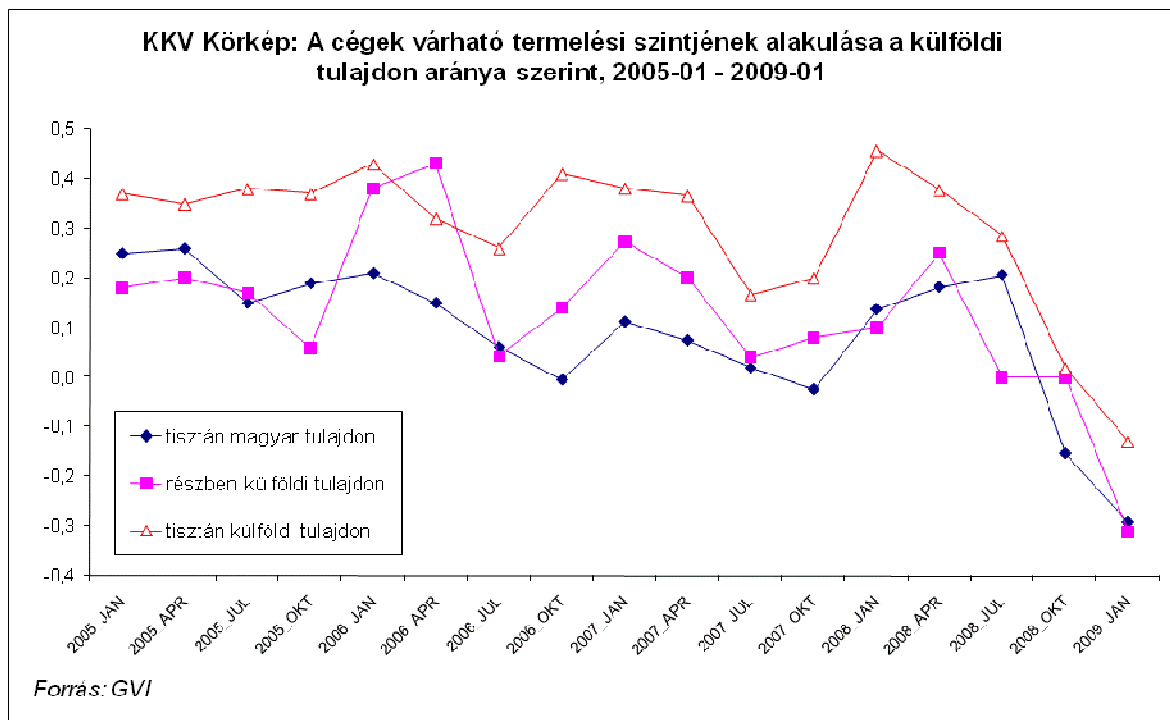
Megjegyzés: az ábra y tengelyén az értékek  $-1$  és  $+1$  közötti értékeket vehetnek fel.  $-1$ -et akkor, ha minden cég romlásról,  $+1$ -et akkor, ha minden cég javulásról ad számot.

19. ábra: A várható termelési szint alakulása gazdasági ágak szerint, 2005.01 – 2009.01



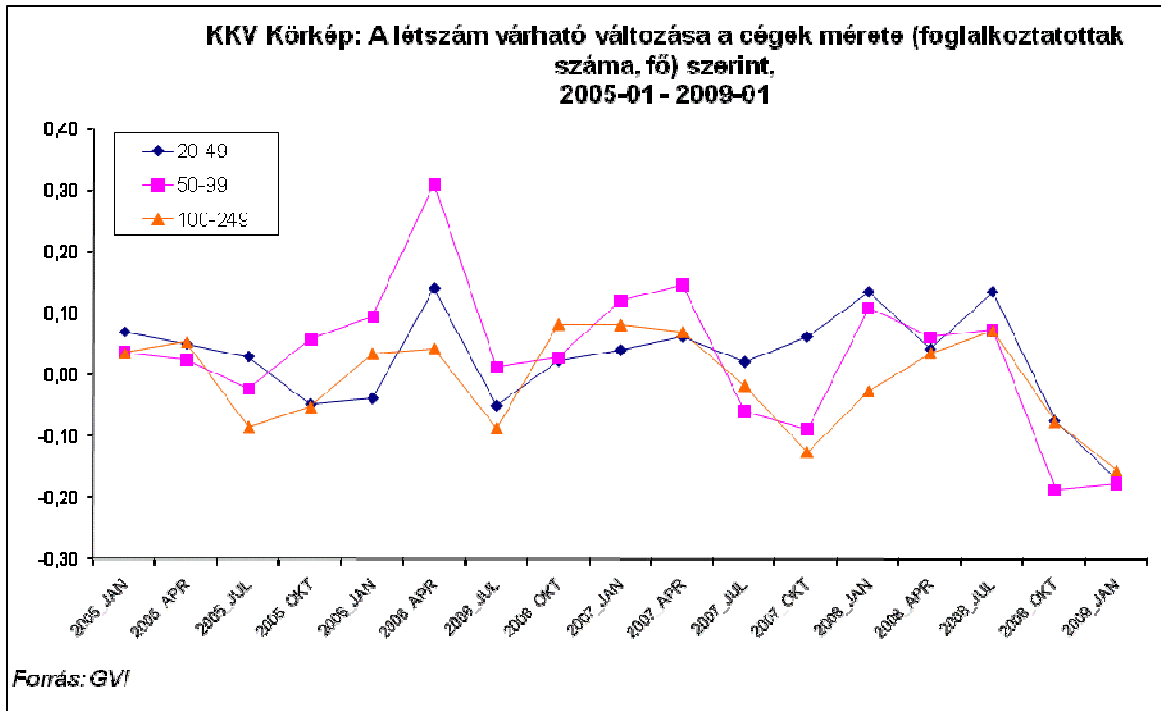
Megjegyzés: az ábra y tengelyén az értékek -1 és +1 közötti értékeket vehetnek fel. -1-et akkor, ha minden cég romlásról, +1-et akkor, ha minden cég javulásról ad számot.

20. ábra: A várható termelési szint alakulása a külföldi tulajdon aránya szerint, 2005.01 - 2009.01



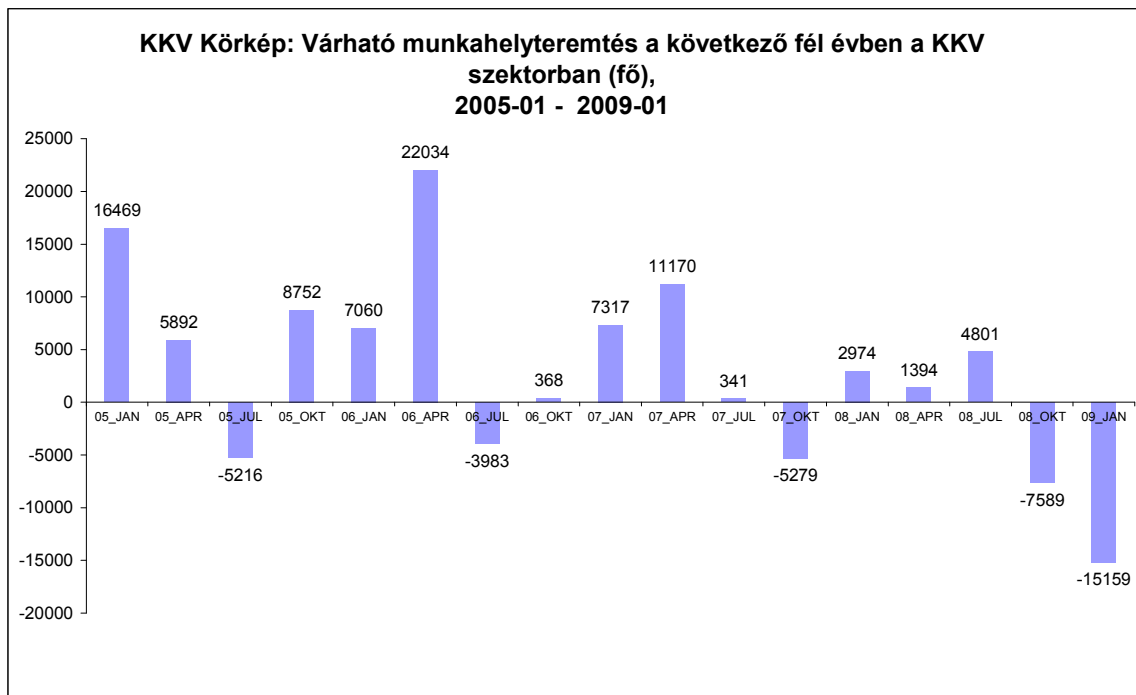
Megjegyzés: az ábra y tengelyén az értékek -1 és +1 közötti értékeket vehetnek fel. -1-et akkor, ha minden cég romlásról, +1-et akkor, ha minden cég javulásról ad számot.

21. ábra: A létszám várható változása a következő fél évben a cégek nagysága szerint, 2005.01 - 2009.01

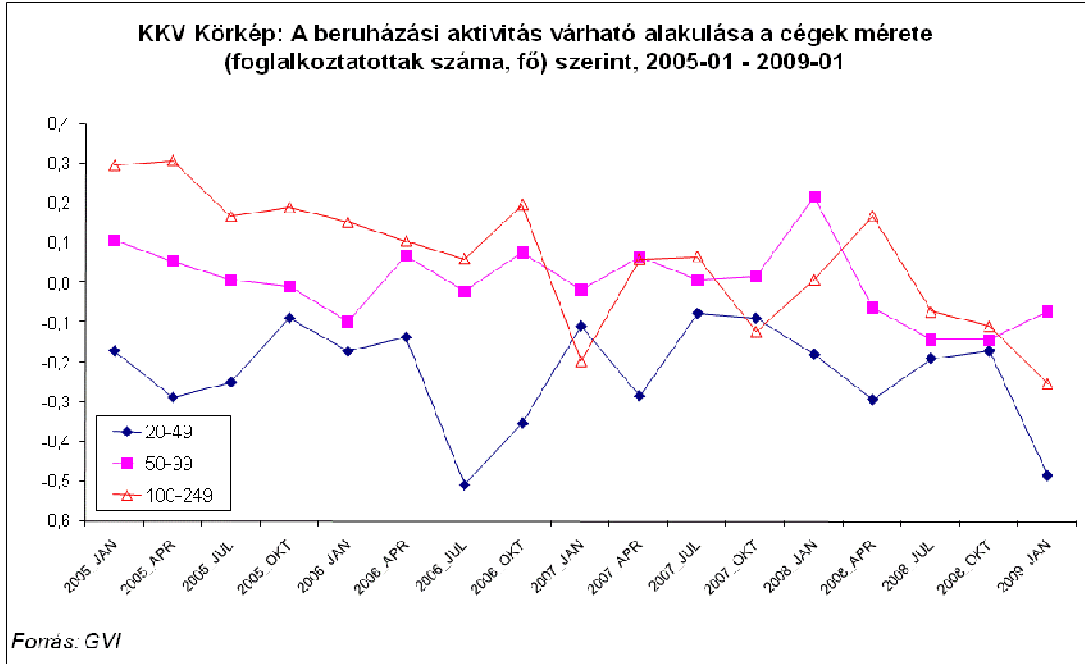


Megjegyzés: az ábra y tengelyén az értékek -1 és +1 közötti értékeket vehetnek fel. -1-et akkor, ha minden cég csökkenésről, +1-et akkor, ha minden cég növekedésről ad számot.

22. ábra: Munkahelyteremtés (+) vagy munkahelyrombolás (-) várható rövid távú alakulása a KKV szektorban (fő), 2005.01 - 2009.01

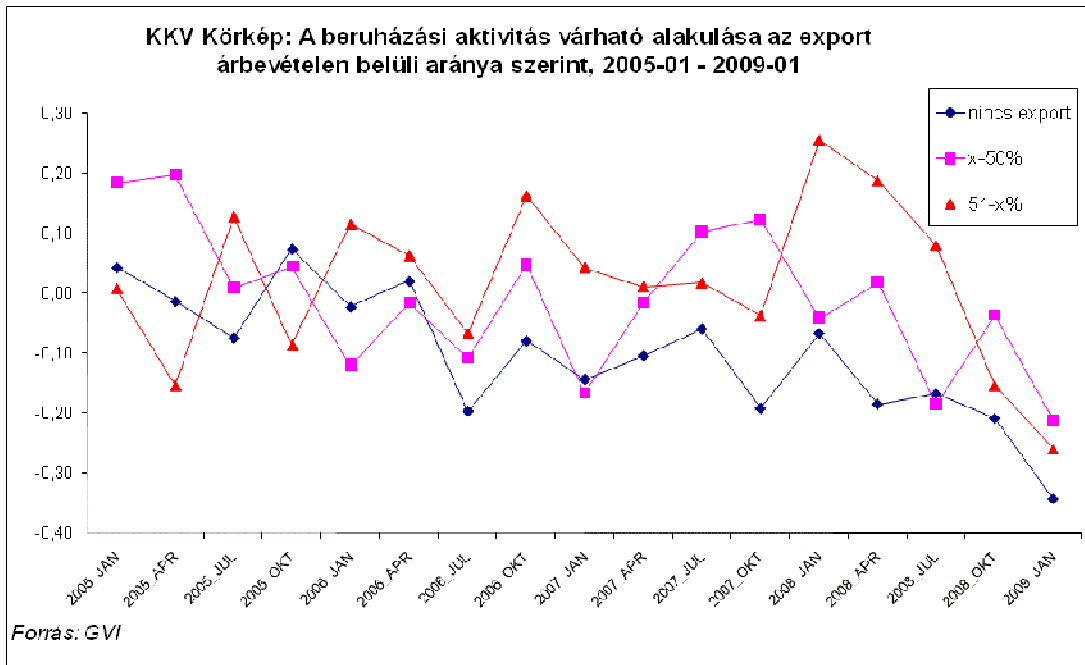


23. ábra: A beruházási aktivitás várható alakulása a következő fél évben a cégek mérete szerint, 2005.01 - 2009.01



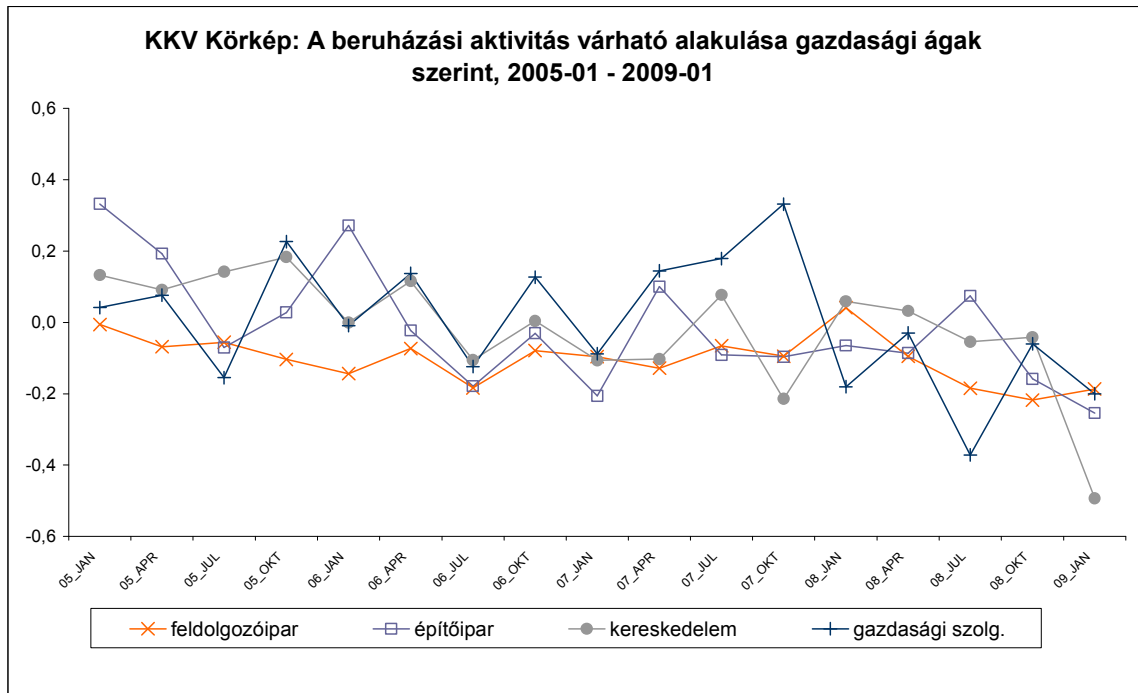
Megjegyzés: az ábra y tengelyén az értékek  $-1$  és  $+1$  közötti értékeket vehetnek fel.  $-1$ -et akkor, ha minden cég csökkenéssel,  $+1$ -et akkor, ha minden cég növekedéssel számol.

24. ábra: A beruházási aktivitás várható változása az export árbevételen belüli aránya szerint, 2005.01 - 2009.01



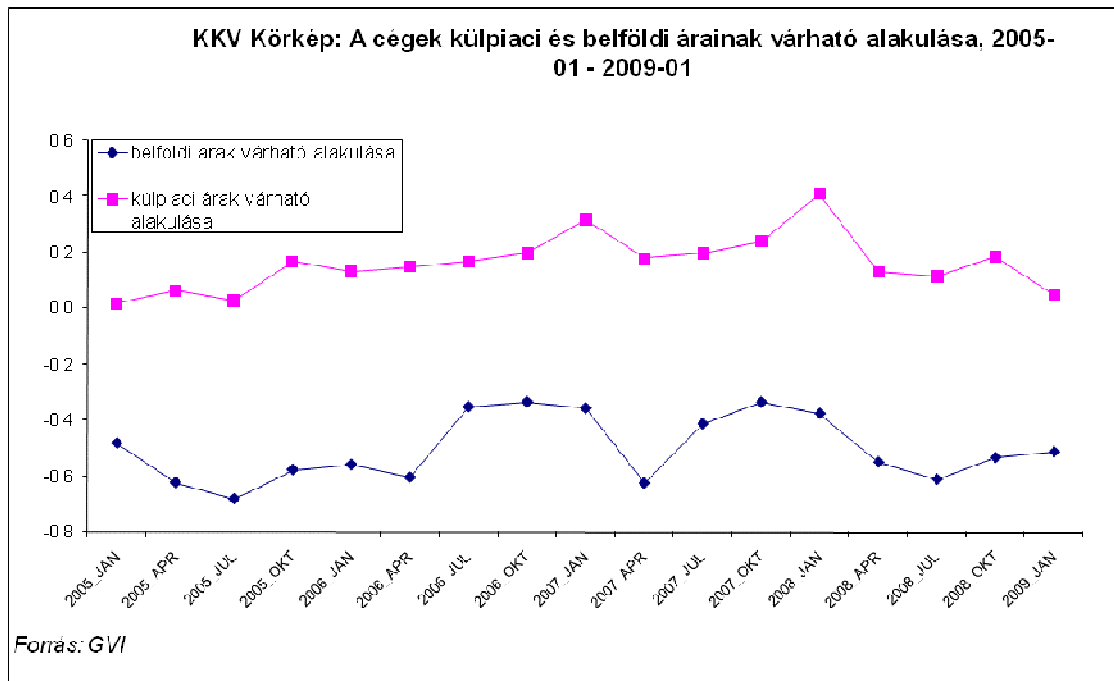
Megjegyzés: az ábra y tengelyén az értékek  $-1$  és  $+1$  közötti értékeket vehetnek fel.  $-1$ -et akkor, ha minden cég csökkenéssel,  $+1$ -et akkor, ha minden cég növekedéssel számol.

25. ábra: A beruházási aktivitás várható alakulása a következő fél évben gazdasági ágak szerint, 2005.01 - 2009.01



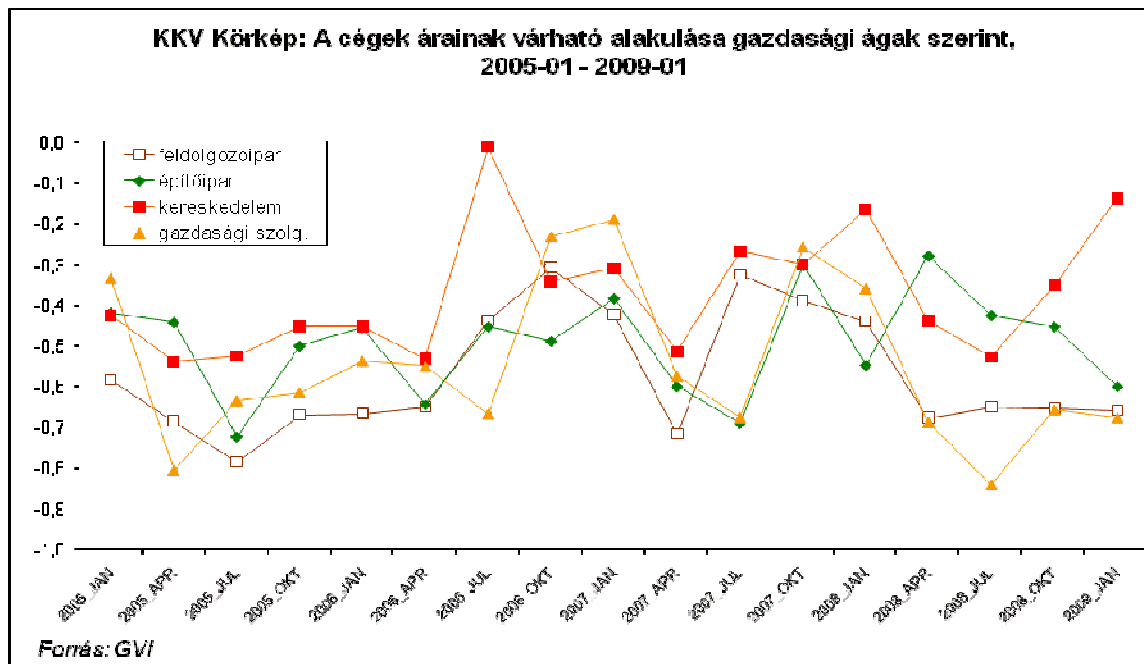
Megjegyzés: az ábra y tengelyén az értékek  $-1$  és  $+1$  közötti értékeket vehetnek fel.  $-1$ -et akkor, ha minden cég csökkenéssel,  $+1$ -et akkor, ha minden cég növekedéssel számol.

26. ábra: KKV Körkép: A cégek árainak várható alakulása, 2005.01 - 2009.01



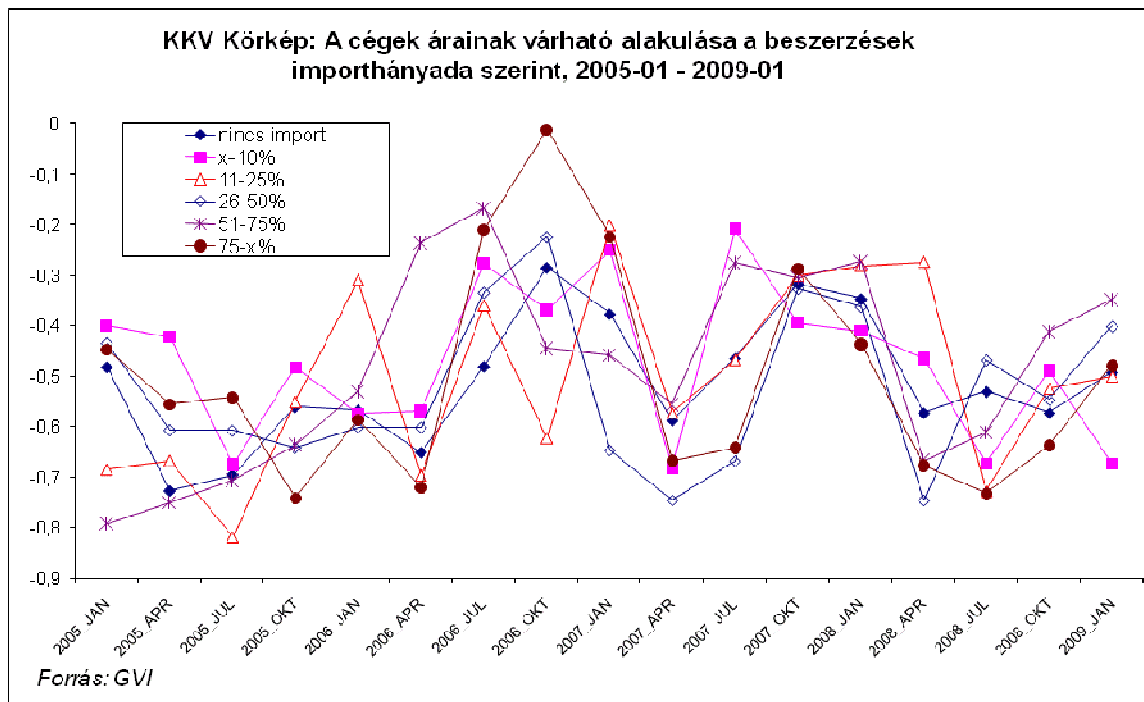
Megjegyzés: az ábra y tengelyén az értékek  $-1$  és  $+1$  közötti értékeket vehetnek fel.  $-1$ -et akkor, ha minden cég az inflációnál kisebb mértékben emeli, vagy nem változtatja, vagy csökkenti árait,  $+1$ -et akkor, ha minden cég az inflációt meghaladó ütemben tervezi növelni árait, és  $0$ -át akkor, ha várhatóan minden cég az inflációval megegyező ütemben növeli az árait.

27. ábra: KKV Körkép: A cégek belföldi értékesítési árainak alakulása a gazdasági ágak szerint, 2005.01 - 2009.01



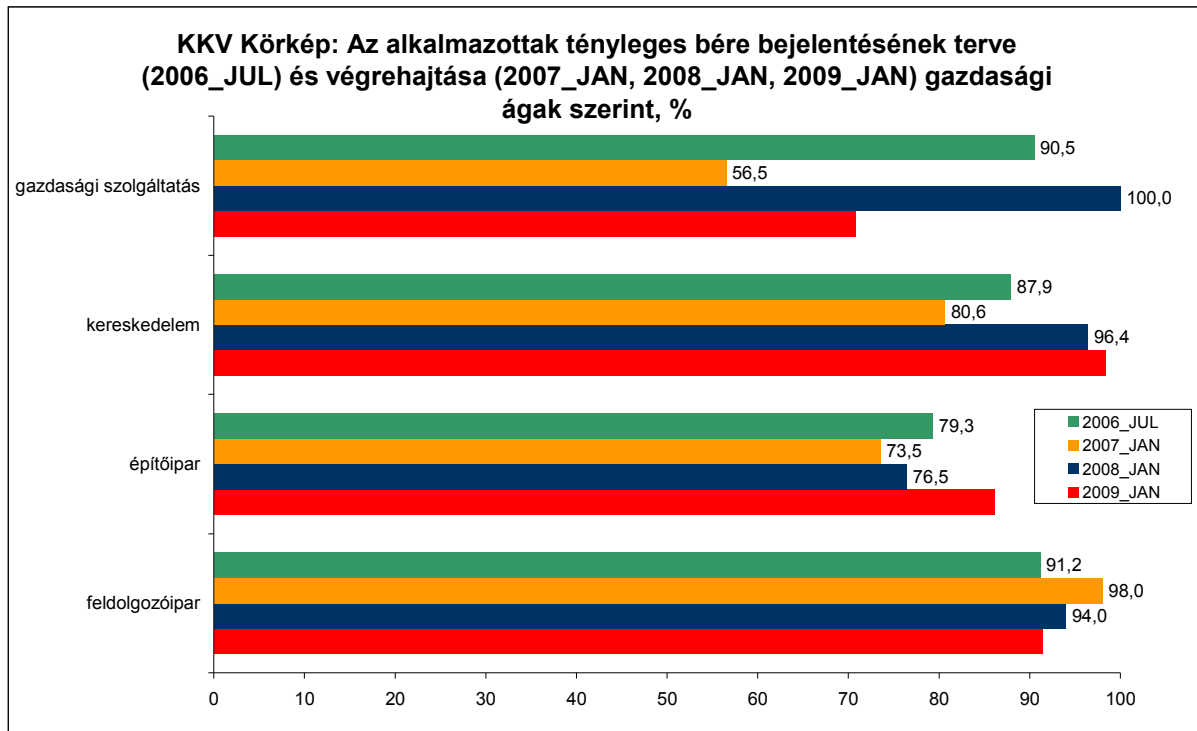
Megjegyzés: az ábra y tengelyén az értékek  $-1$  és  $+1$  közötti értékeket vehetnek fel.  $-1$ -et akkor, ha minden cég az inflációnál kisebb mértékben emeli, vagy nem változtatja, vagy csökkenti árait,  $+1$ -et akkor, ha minden cég az inflációt meghaladó ütemben tervezi növelni árait, és  $0$ -át akkor, ha várhatóan minden cég az inflációval megegyező ütemben növeli az árait.

28. ábra: KKV Körkép: A cégek belföldi értékesítési árainak alakulása a cég beszerzéseinek importhányada szerint, 2005.01 - 2009.01

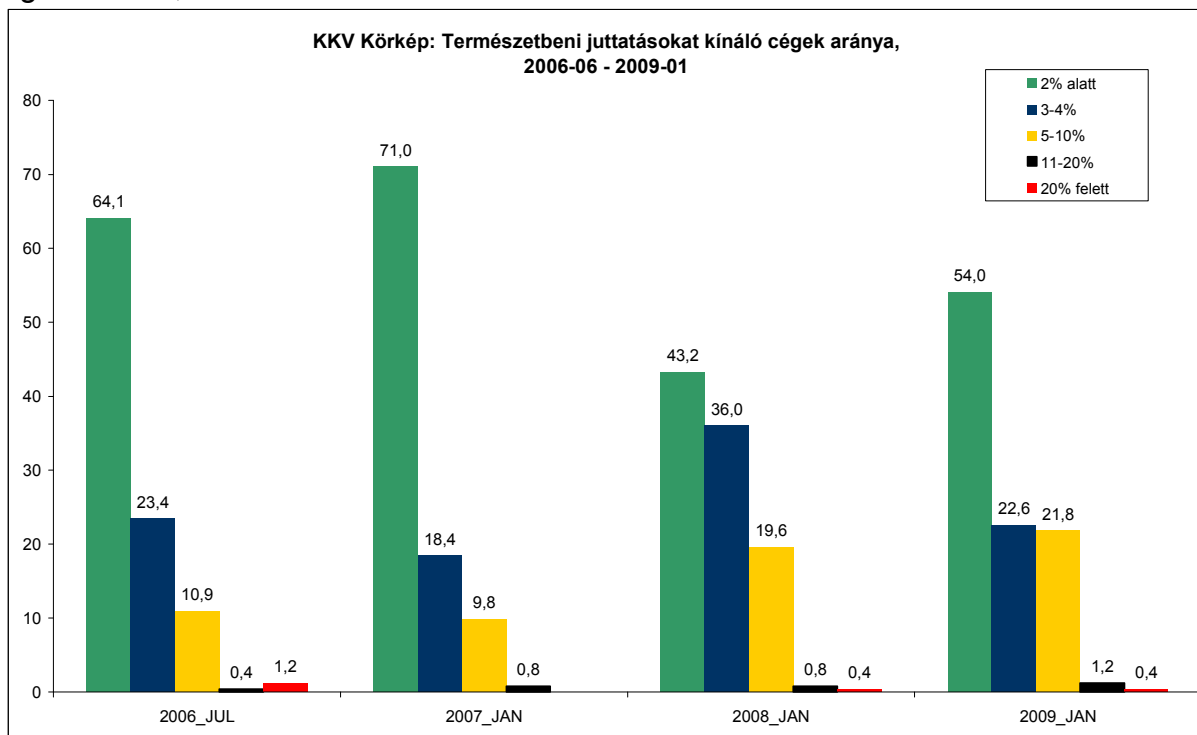


Megjegyzés: az ábra y tengelyén az értékek  $-1$  és  $+1$  közötti értékeket vehetnek fel.  $-1$ -et akkor, ha minden cég az inflációnál kisebb mértékben emeli, vagy nem változtatja, vagy csökkenti árait,  $+1$ -et akkor, ha minden cég az inflációt meghaladó ütemben tervezi növelni árait, és  $0$ -át akkor, ha várhatóan minden cég az inflációval megegyező ütemben növeli az árait.

29. ábra: KKV Körkép: Az alkalmazottak tényleges bére bejelentésének terve és végrehajtása gazdasági ágak szerint, 2006.06 - 2009.01

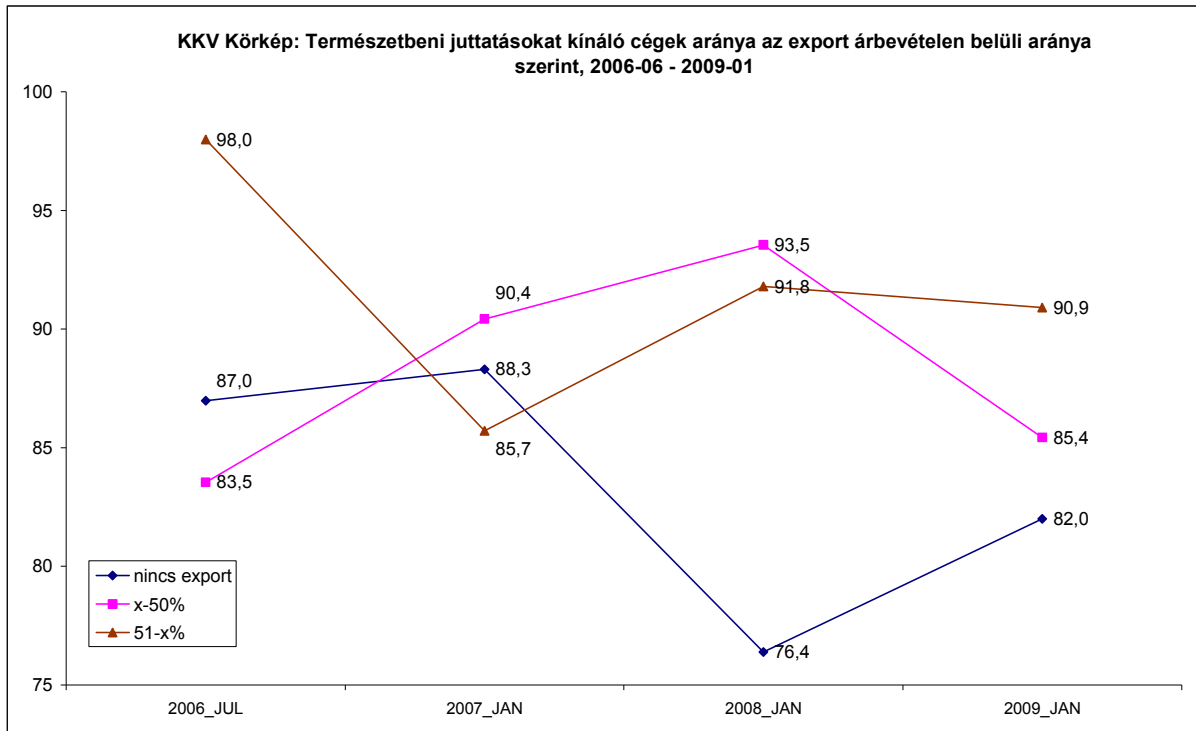


30. ábra: KKV Körkép: Természetbeni juttatásokat kínáló cégek aránya gazdasági ágak szerint, 2006.06 - 2009.01.

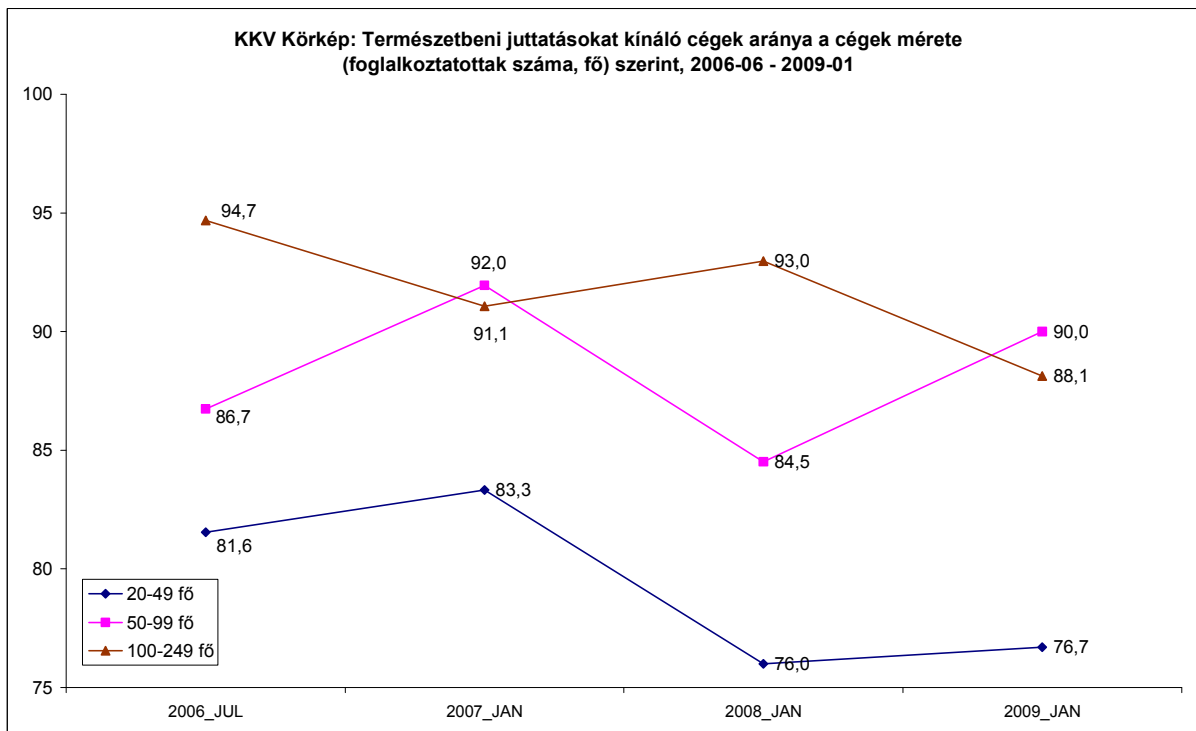




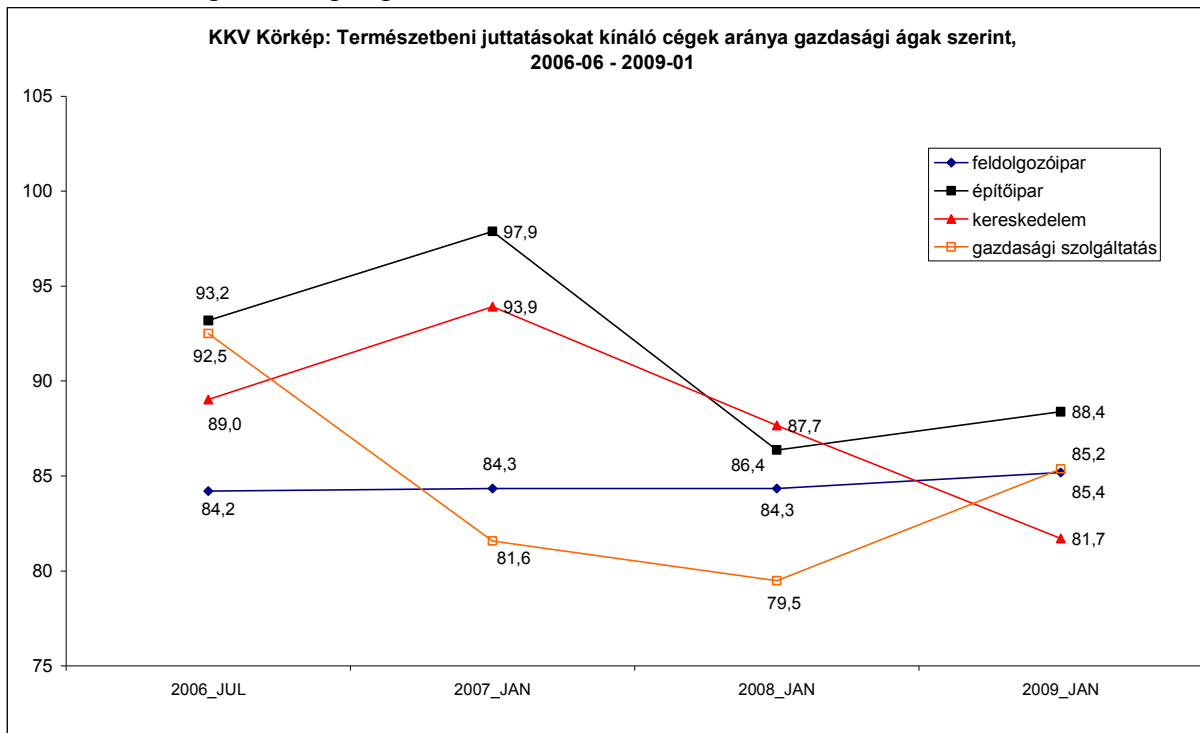
31. ábra: KKV Körkép: Természetbeni juttatásokat kínáló cégek aránya az export árbevételen belüli aránya szerint, 2006.06 - 2009.01.



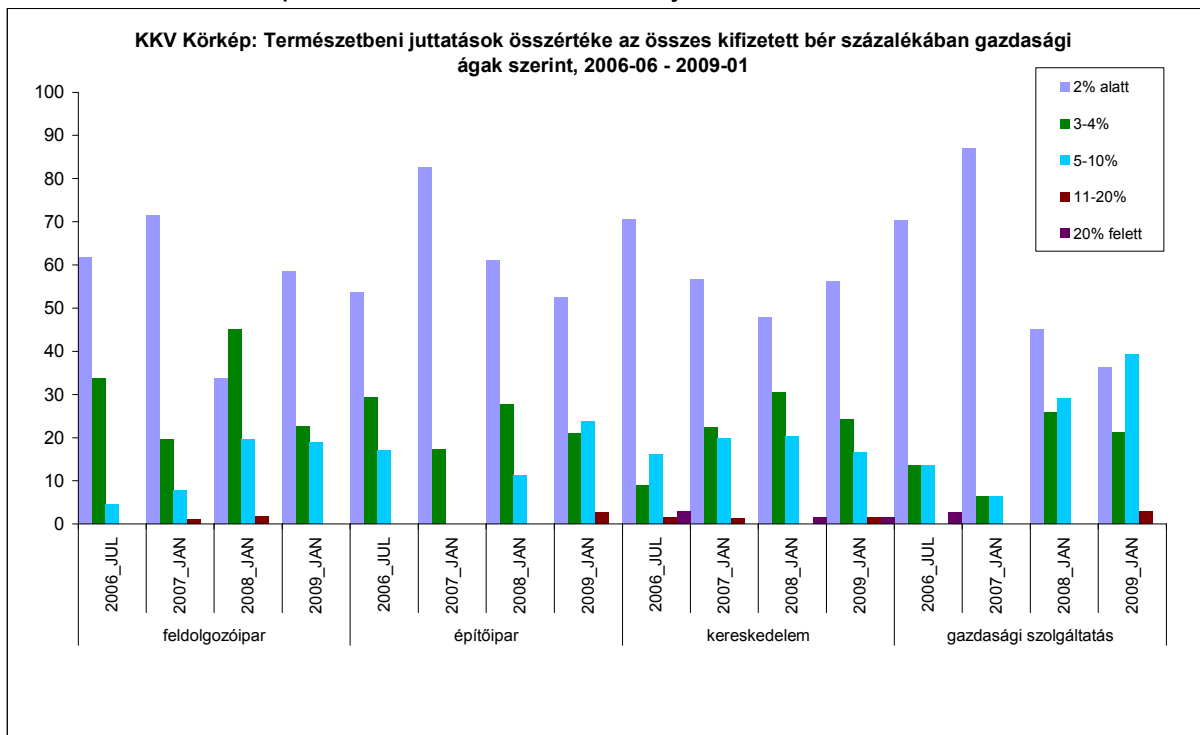
32. ábra: KKV Körkép: Természetbeni juttatásokat kínáló cégek aránya a cégek mérete szerint, 2006.06 - 2009.01.



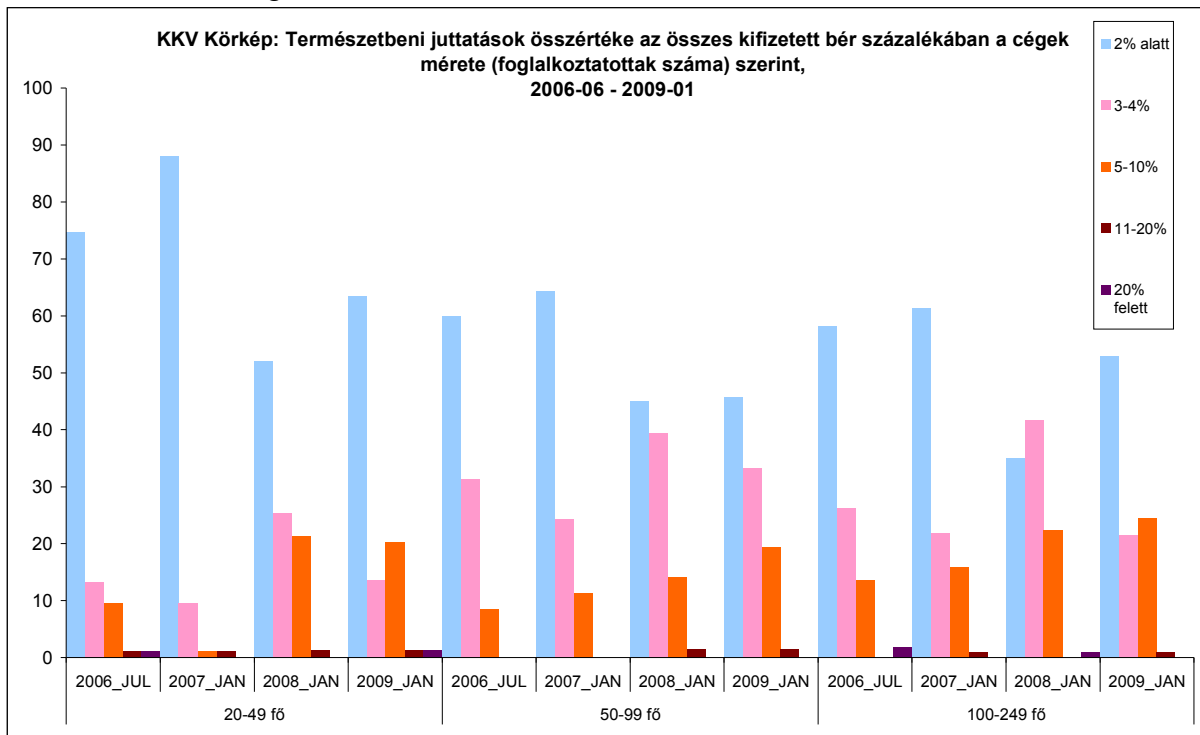
33. ábra: KKV Körkép: Természetbeni juttatások összértéke az összes kifizetett bér százalékában gazdasági ágak szerint, 2006.06 - 2009.01.



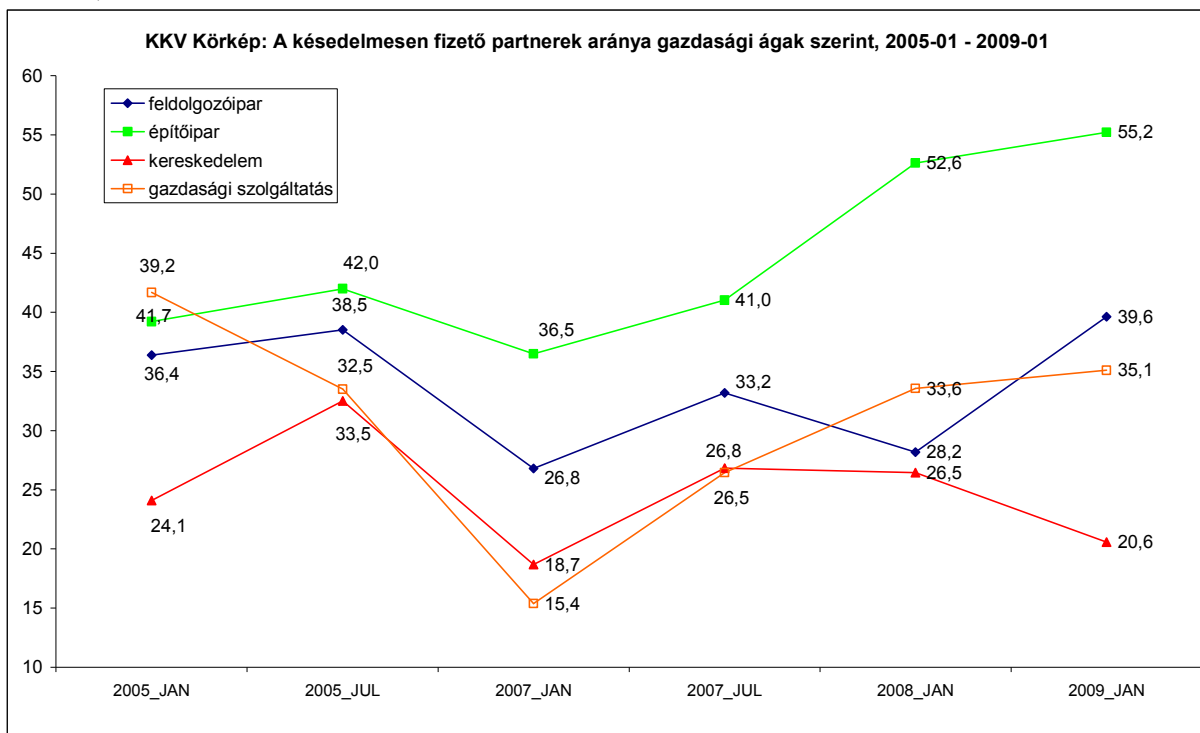
34. ábra: KKV Körkép: Természetbeni juttatások összértéke az összes kifizetett bér százalékában az export árbevételén belüli aránya szerint, 2006.06 - 2009.01.



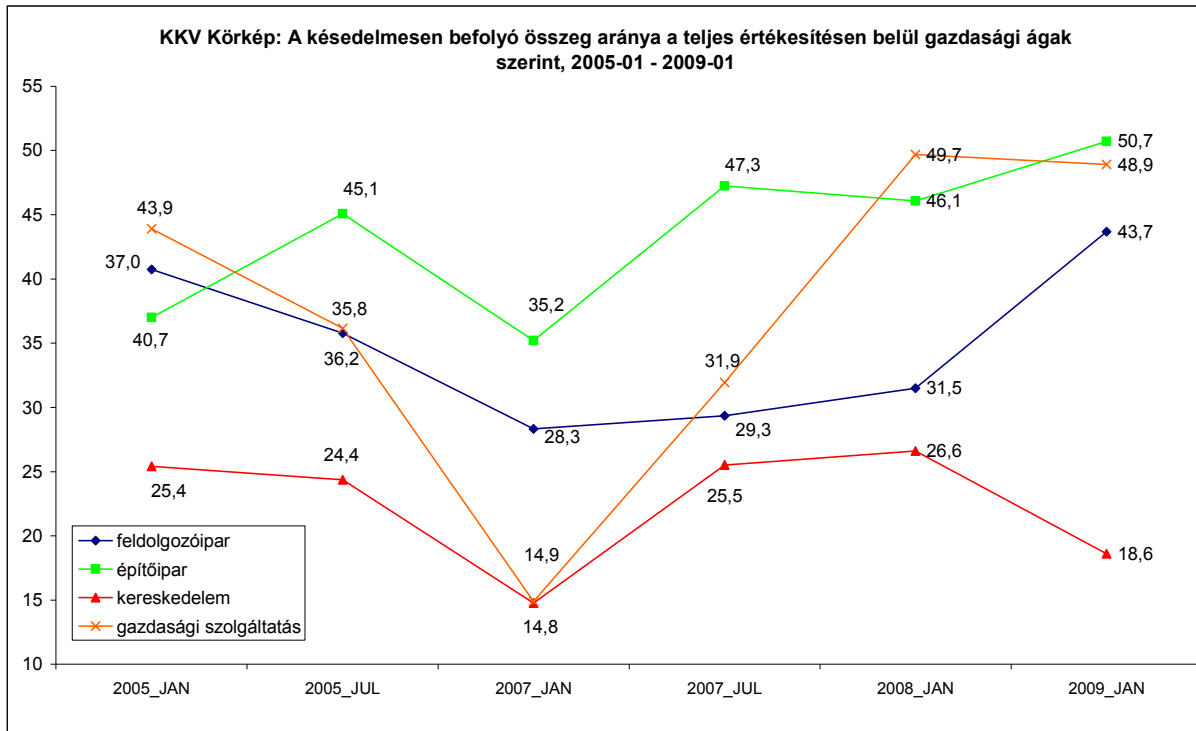
35. ábra: KKV Körkép: Természetbeni juttatások összértéke az összes kifizetett bér százalékában a cégek mérete (foglalkoztatottak száma) szerint, 2006.06 - 2009.01.



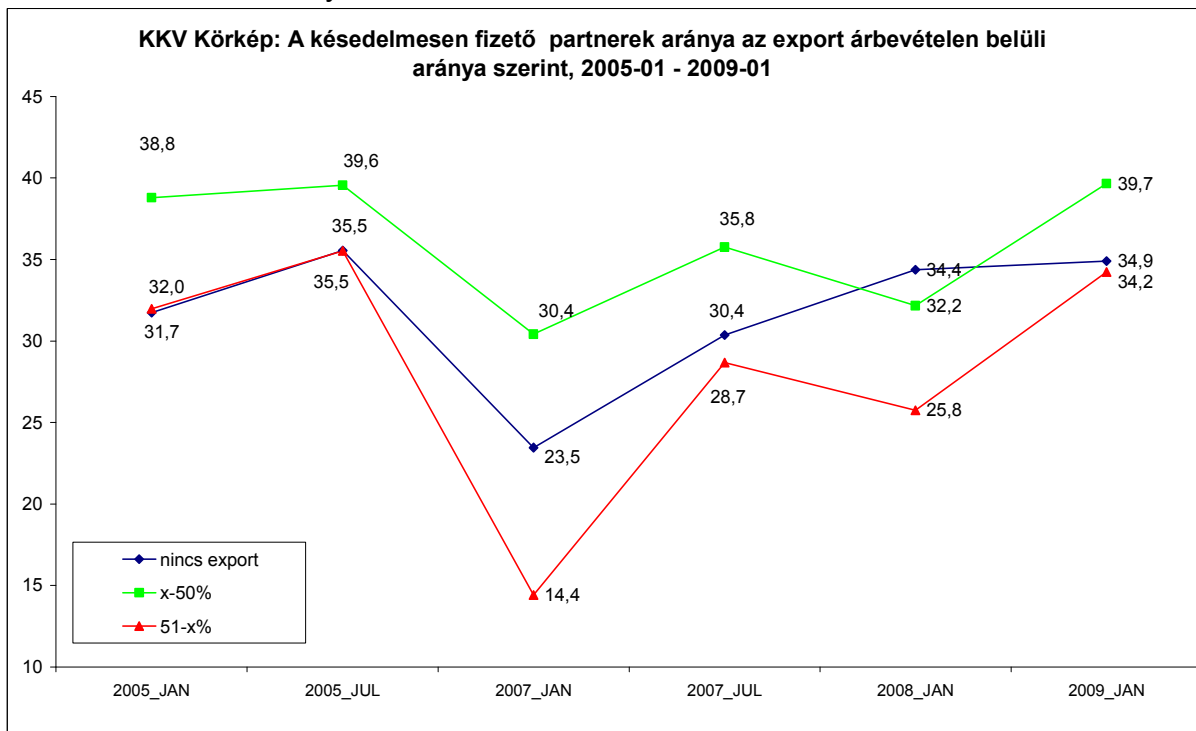
36. ábra: KKV Körkép: Késedelmesen fizető üzleti partnerek aránya gazdasági ágak szerint, 2005.01 - 2009.01.



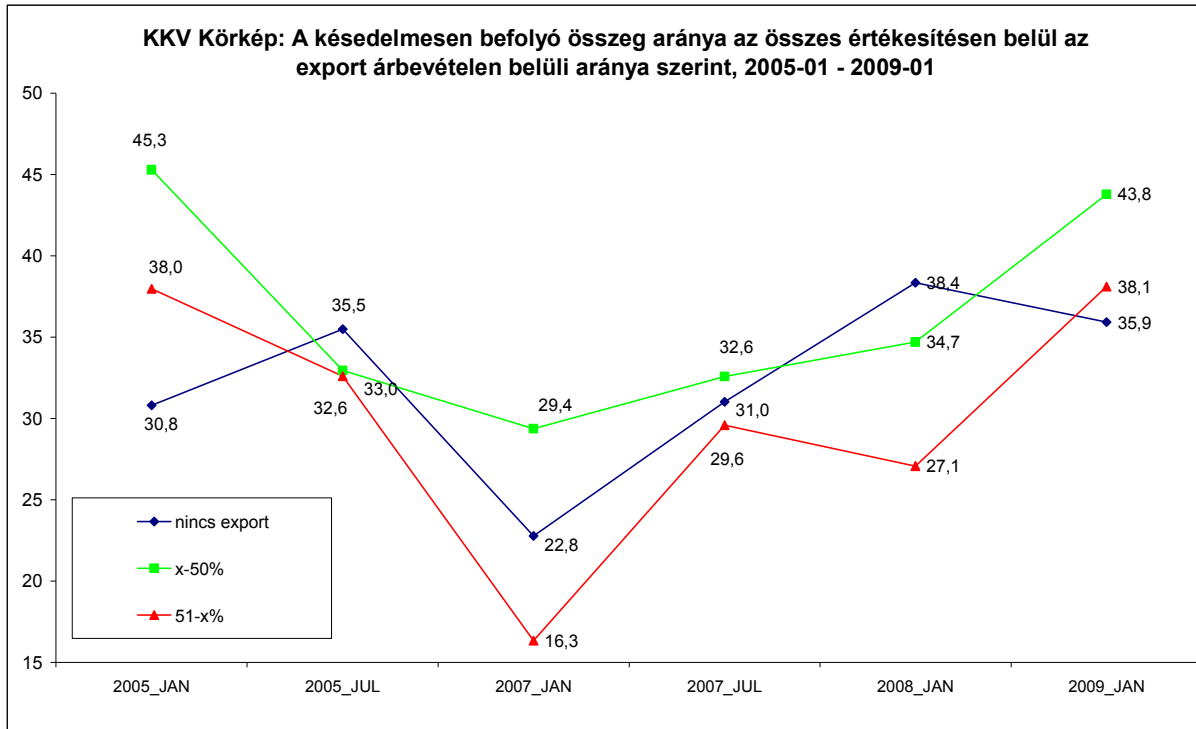
37. ábra: KKV Körkép: A késedelmesen befolyó összeg aránya a teljes értékesítésen belül gazdasági ágak szerint, 2005.01 - 2009.01.



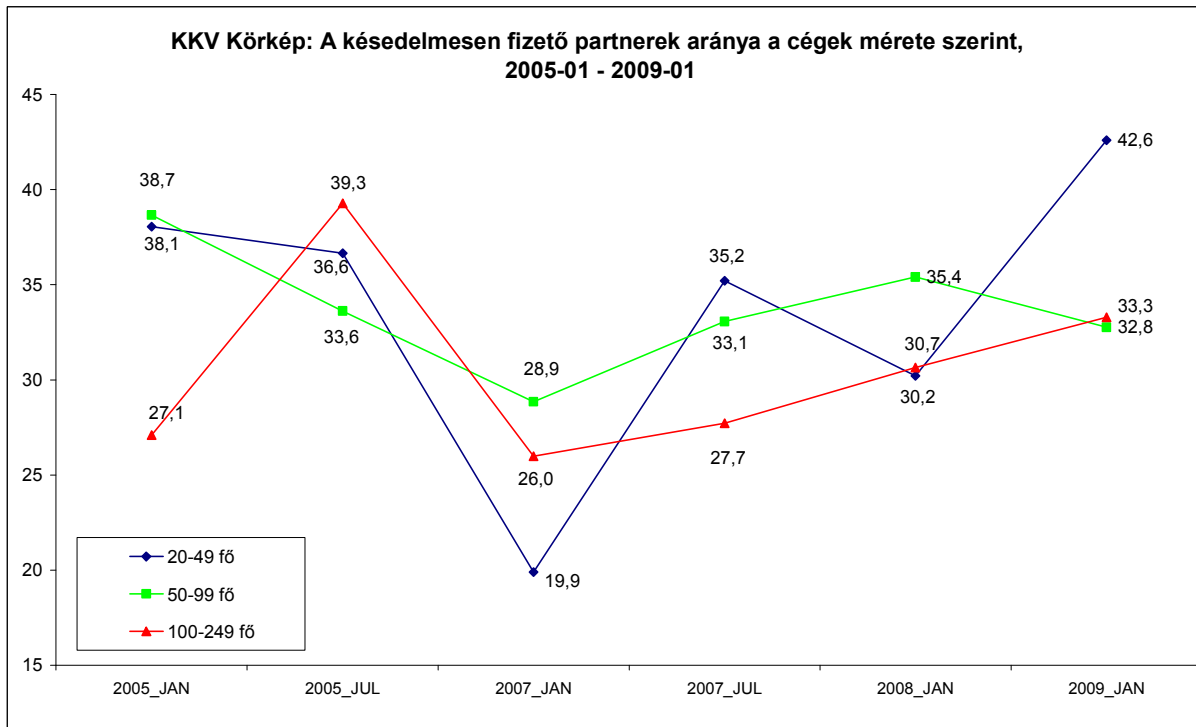
38. ábra: KKV Körkép: Késedelmesen fizető üzleti partnerek aránya az export árbevételben belüli aránya szerint, 2005.01 - 2009.01.



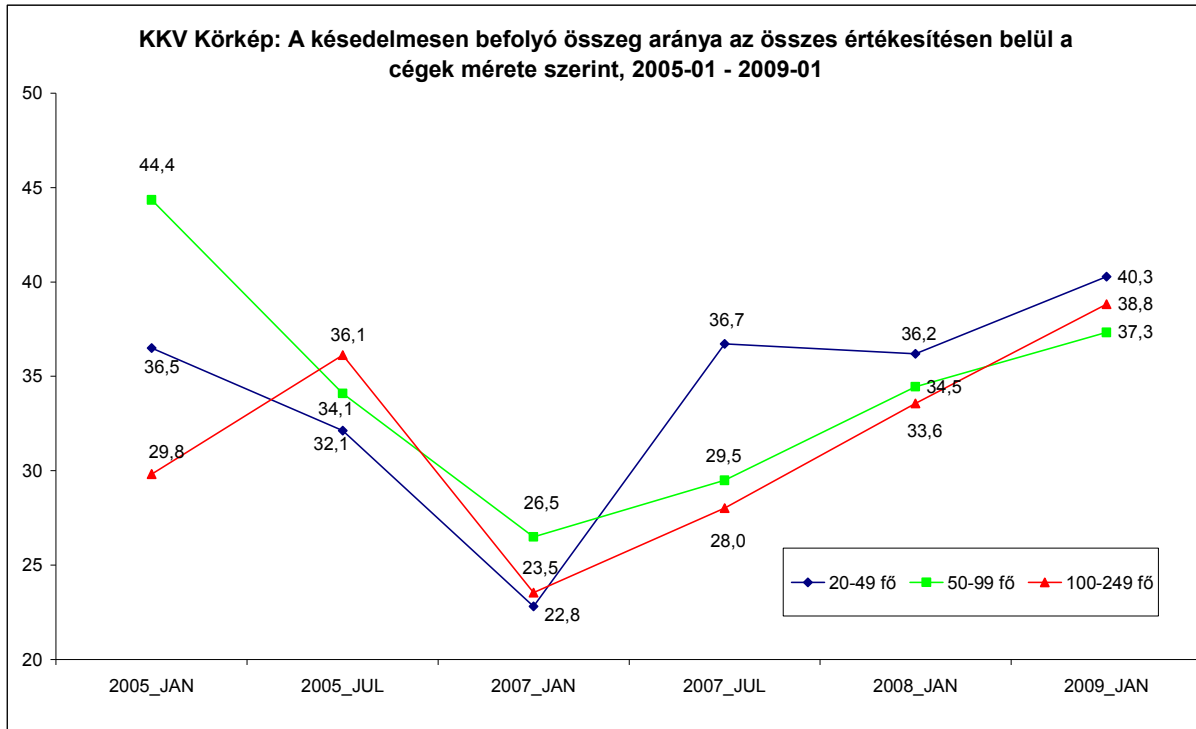
39. ábra: KKV Körkép: A késedelmesen befolyó összeg aránya a teljes értékesítésen belül az export árbevételén belüli aránya szerint, 2005.01 - 2009.01.



40. ábra: KKV Körkép: Késedelmesen fizető üzleti partnerek aránya a cégek mérete szerint, 2005.01 - 2009.01.



41. ábra: KKV Körkép: A késedelmesen befolyó összeg aránya a teljes értékesítésen belül a cégek mérete szerint, 2005.01 - 2009.01.





## **Függelék – a vizsgálat kérdőíve**

sorszám  
telefonszám

Milyen telefonszámon érted el a válaszolót?

körzetszám /

Kérdezés kezdete: 2009. .... hó ..... nap..... óra ..... perc

A kérdező aláírása: ..... igazolványszáma:

**KKV KÖRKÉP – 2009. január**  
**A Figyelő – MKIK GVI – Volksbank közös kutatása****A VÁLASZADÁS ÖNKÉNTES!**

Az adatszolgáltatás kizárólag statisztikai célra történik. A kapott információkat a statisztikáról szóló 1993. évi XLVI. Törvény, valamint a személyes adatok védelmére és a közérdekű adatok nyilvánosságára vonatkozó 1992. évi LXIII. Törvény értelmében bizalmasan kezeljük. Válaszait csak összesítve, statisztikai módszerekkel dolgozzuk fel!

A.

**1. Jelenleg (Önt beleértve) hány főt foglalkoztat a vállalkozás főállásban?**

..... főt                      -9 – NT                      X –

↳ **1.1. ebből fizikai:** .....fő**1.2. fizikaiból szakképzett:** .....főNT    999 – NT                      X –    999 –  
X –**2. Mekkora a külföldi tőke aránya hozzávetőlegesen a cég jegyzett tőkéjén belül?**

.....%                      999 – NT                      X –

**3. Mekkora volt a vállalkozás nettó árbevétele hozzávetőleg 2008-ban, millió forintban?**

.....millió forint                      -9 – NT                      X –

**4. A teljes értékesítésükből hány százalékot tett ki az export részaránya 2008-ban?**

.....%

0 – nem exportált                      X –  
999 – NT                      X –**Az építőiparban** exportnak számít a külföldi munkavégzés, az**5. Az összes exportja hány százalékát értékesítette 2008-ban az Európai Unió országokban?**

- 0 – Egyáltalán nem exportált az EU-ba,  
 1 – exportja 25 %-át vagy ennél kevesebbet,  
 2 – exportja 26 -50%-át,  
 3 – 51-75 %-át, vagy  
 4 – exportja több mint 75%-át értékesítette az EU-ban?  
 9 – NT                      X –





6. A vállalkozásnál hozzávetőlegesen hány százalékot tett ki az importból beszerzett anyagok / áruk értékének aránya az összes beszerzésen belül 2008-ban? Azokat az anyagokat / árukat is számítsa ide, amelyek importból származnak, függetlenül attól, hogy Önök importálják-e közvetlenül, vagy sem.

.....%

999 – NT      X –

7. Ön szerint milyen a vállalkozás jelenlegi üzleti helyzete? Jó, kielégítő vagy rossz?

1 – jó              2 – kielégítő              3 – rossz              9 – NT              X –

8. Hogyan ítéli meg a vállalkozás jelenlegi jövedelmezőségét? Jó, kielégítő vagy rossz?

1 – jó              2 – kielégítő              3 – rossz              9 – NT              X –

9. Milyennek ítéli a vállalkozás rendelésállományát, vagy termékeinek keresletét jelenleg? Magasnak, közepesnek vagy alacsonynak?

1 – magas              2 – közepes              3 – alacsony              4 – nincs              9 – NT              X –

10. Körülbelül hány százalékos a vállalkozás meghatározó termelőkapacitásainak / kapacitásainak jelenlegi kihasználtsága?

.....%              999 – NT              X –

11. Ön szerint hogyan alakult a vállalkozásnál a termelés szintje / a szolgáltatás volumene az elmúlt 3 hónapban az előző év azonos időszakához viszonyítva? Nőtt, azonos szinten maradt vagy csökkent?

1 – nőtt              2 – azonos maradt              3 – csökkent              9 – NT              X –

B.

12. Várhatóan hogyan fog alakulni a vállalkozás létszáma a következő 6 hónap során? Csökken, nem változik, vagy nő?

1 – csökken              2 – nem változik              3 – növekszik              9 – NT              **13 - RA**  
 ↻              ↘              ↻  
 ..... fővel              **13 - RA**              ..... fővel  
 0 – NT              X –              0 – NT              X –

12.a. A fizikai foglalkoztatottak száma az Ön cégénél a következő félévben várhatóan ...

1 – nőni fog → 12.a.1. **Hány fővel?** ..... fővel      0 – NT  
 2 – nem változik, vagy → **13 - RA**  
 3 – csökkenni fog? → 12.a.2. **Hány fővel?** ..... fővel      0 – NT  
 9 – NT

12.b. A szakképzett fizikai foglalkoztatottak száma az Ön cégénél a következő félévben várhatóan ...

1 – nőni fog → 12.b.1. **Hány fővel?** ..... fővel      0 – NT  
 2 – nem változik, vagy  
 3 – csökkenni fog? → 12.b.2. **Hány fővel?** ..... fővel      0 – NT  
 9 – NT





**23. Kapnak-e az Ön cégénél dolgozók, illetve vezetők béren felüli természetbeni juttatásokat például étkezési utalványt, mobiltelefon használatot, sportpálya bérlet, stb.?**

- 1 – kapnak  
2 – nem kapnak → 27 - RE  
X –

**24. A természetbeni juttatások összértéke az Ön cégénél jelenleg hozzávetőlegesen hány százalékát teszi ki a kifizetett összes bérnek?**

- 1 – 2% alatt  
2 – 3-4%  
3 – 5-10%  
4 – 11-20%  
5 – 20% felett  
9 – NT            X –

**25. Az Önök cége változtatott-e 2008-ben a dolgozóknak fizetett természetbeni juttatások mértékén?**

- 1 – igen, növelte a természetbeni juttatások értékét  
2 – igen, csökkentette a természetbeni juttatások értékét  
3 – nem változtatott a természetbeni juttatások értékén  
9 – NT            X –

**26. Az Ön cégénél hány százalékkal emelkedett átlagosan a dolgozók bruttó bére 2008-ban?**

.....%-kal  
999 – NT            X –

**27. Az Ön cégénél várhatóan hány százalékkal emelkedik átlagosan a dolgozók bruttó bére 2009-ben?**

.....%-kal  
999 – NT            X –

**28. Üzleti partnereinek körülbelül hány százaléka fizetett több alkalommal is késedelmesen 2008. második félévében?**

.....%-a  
999 – NT            X –

**29. Az értékesített termékek ellenértékének körülbelül hány százaléka folyt be több mint egy héttel a fizetési határidő lejárása után 2008. második félévében?**

.....%-a  
999 – NT            X –

**30. Előfordult-e az Önök cégével az elmúlt 12 hónapban, hogy azért nem tudtak fizetni szállítóiknak időben, mert Önöknek sem fizettek vevőik határidőre?**

- 1 – igen            2 – nem            9 – NT            X –



**31. Véleménye szerint üzleti partnerei körében hogyan alakult a lánctartozás (körbetartozás) által okozott problémák súlya az elmúlt 3 hónap során? Csökkent, nem változott vagy nőtt?**

1 – csökkent      2 – nem változott      3 – nőtt      9 – NT      X –

**32. Hogyan értékeli a nemzetközi pénzügyi és gazdasági válság mennyire fog hatni a következő fél évben az Ön cége üzleti helyzetére?**

0 – Nem lesz rá hatással,  
1 – kis hatással lesz rá,  
2 – közepes hatással lesz rá,  
3 – jelentős hatással lesz rá, vagy  
4 – minden másnál nagyobb hatással lesz rá?

9 – NT      X –

**33. Köszönjük válaszait! Segítségét azzal is szeretnénk megköszönni, hogy ingyenesen megküldjük Önnek a felmérés értékelésének rövid összefoglalóját. Igényli ezt?**

1 – igen → **Adja meg e-mail címét, a nevét és beosztását! Adatait más célra nem használjuk fel!**

.....@.....

.....

neve:

.....

beosztása:

.....

2 – nem

X –

**Köszönjük, hogy válaszaival segítette munkánkat!**

**KÉRDEZÉS VÉGE: ..... óra ..... perc**