



KKV Körkép – 2008 / október: A kis- és közepes vállalkozások üzleti helyzete és vélemények gazdasági és politikai környezetükről

A Figyelő, az MKIK Gazdaság- és Vállalkozáselemző Intézet (GVI) és a Volksbank Rt. 2005. januárjában közös kutatást indított a kis- és közepes vállalkozások üzleti helyzetének, rövid távú kilátásainak feltárására és e cégcsoport üzleti helyzetét befolyásoló gazdasági és intézményi tényezők és hatások felmérésére. E vizsgálat során negyedévente, összesen 300 a feldolgozóiparba, az építőiparba és a szolgáltatásokba sorolt cég körében, egymással megegyező mintán, a kis- és közepes cégek gazdasági teljesítményét és ágazati megoszlását reprezentáló céget kérdeztünk meg és elemezzük a kapott eredményeket.

2008. harmadik negyedévében reális veszéllyé vált, hogy a magyar gazdaság recesszióba süllyed, a bruttó hazai termék (GDP) 0,1 százalékkal csökkent az előző negyedévhez képest. Ilyen alacsony értékre legutóbb 1995-ben volt példa. A kis- és középvállalkozások körében lefolytatott legutóbbi adatfelvétel (2008. október 24. – november 9.) eredményeiben az európai gazdaság recessziós fenyegetettsége mellett már a pénzügyi válság hatása is megmutatkozik, a konjunktúramutatók 2008 második negyedévi általános emelkedése után a harmadik negyedévben mind a négy vizsgált, a kis- és közepes vállalkozások üzleti helyzetét bemutató konjunktúramutató értéke romlott. A vállalkozások rövid távú várakozásai erőteljesen romlottak a legutóbbi felvétel eredményeihez viszonyítva. A várható jövedelmezőség, a várható létszámváltozás, a várható üzleti helyzet, a kapacitáskihasználás és a várható termelési szint egyaránt most vette fel legalacsonyabb értékét a kutatás kezdete óta. Mindezek következtében a KKV Konjunktúraindex értéke szintén eddigi legalacsonyabb értékére zuhant 2008 harmadik negyedévében. A vállalkozások véleményeinek heterogenitása nem változott jelentősen, a Bizonytalansági Index értéke 2008 első negyedéve óta közel állandó.

A vállalkozások gazdasági és politikai környezetükről alkotott véleményének vizsgálata azt mutatja, hogy a közhivatalok és intézmények közül a cégvezetők leginkább a honvédség, az egyetemek, a vámhivatalok és a posta munkájával elégedettek, a legkevésbé pedig a kórházak, a kormány és a parlament munkájával. A megkérdezettek között sokan egyetértettek azzal, hogy könnyű hozzájutni a céget érintő törvényekkel és szabályokkal kapcsolatos információkhoz és ez nem változott az utóbbi három évben. Azzal viszont nagyon kevesen értettek egyet, hogy a vállalkozásokat érintő jogszabályok és adminisztratív megoldások elősegítik a vállalkozások fejlődését, és abban is sokan kételkednek, hogy az oktatási rendszer képzései megfelelnek a munkaerőpiaci igényeknek. A korrupcióra vonatkozó adatok azt mutatják, hogy az utóbbi évben a korrupció valamelyest visszaszorult a kis- és közepes vállalkozások körében. A cégek működése és növekedése terén akadályt jelentő szabályozások, adminisztratív, adózási és egyéb feltételek észlelésével kapcsolatban alig történt változás 2005 és 2008 között. Mindhárom évben a magas adóráták jelentették messze a legnagyobb akadályt a vállalkozások számára. További gyakrabban említett fontos akadályozó tényezők még a nem megfelelően képzett munkaerő, a lassú ügyintézés és az adó-jogszabályok.

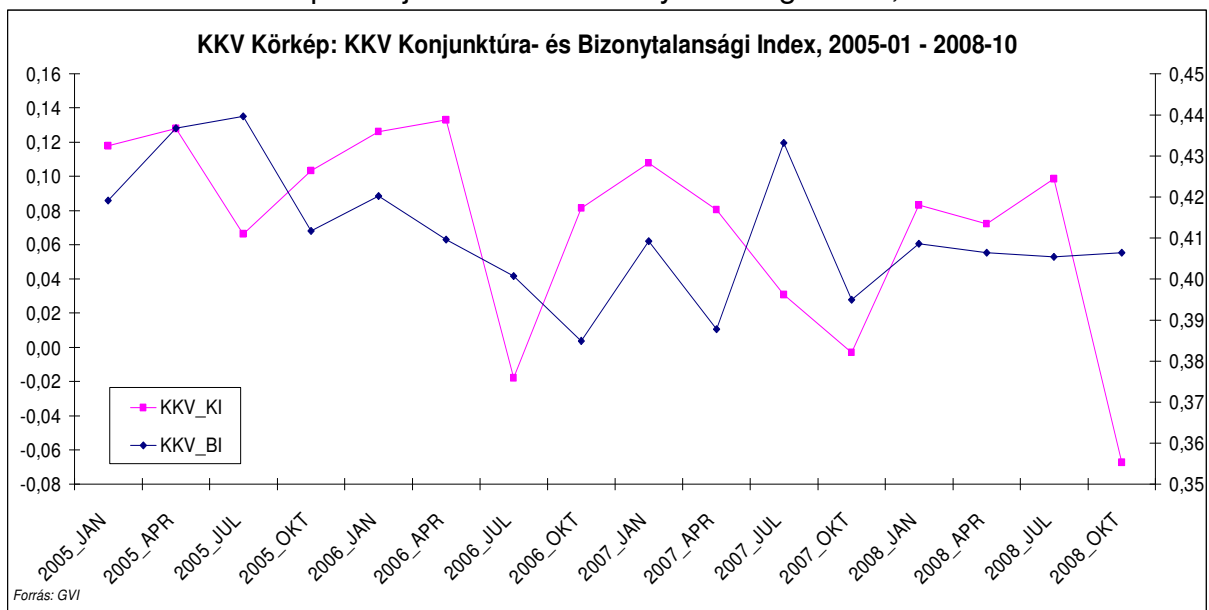
Az elemzést készítette: Czibik Ágnes, munkatárs (e-mail: agnes.czibik@gvi.hu)

Kutatásvezető: Tóth István János, ügyvezető igazgató (e-mail: istvan.janos.toth@gvi.hu)

Kézirat lezárva: 2008. november 21.



KKV Körtkép: Konjunktúra- és Bizonytalansági Index, 2005-2008



Megjegyzés: bal skála KKV Konjunktúraindex, jobb skála KKV Bizonytalansági index

Tartalom

<i>Tartalom</i>	3
1. A vizsgálat célja.....	4
2. A minta.....	4
3. Konjunktúra.....	5
3.1. Bruttó hazai termék (GDP).....	5
3.2. Konjunktúra- és Bizonytalansági Index.....	6
3.3. Kapacitáskihasználás jelenlegi szintje.....	8
3.4. Rendelésállomány.....	9
3.5. Termelési szint és üzleti helyzet.....	10
3.7. A létszám és a beruházások várható alakulása.....	12
3.8. Az árak alakulása.....	13
4. A vállalkozások véleménye gazdasági és politikai környezetükről.....	14
4.1. A közhivatalok és intézmények szolgáltatásainak minőségével és hatékonyságával való elégedettség.....	14
4.2. A jogszabályi és adminisztratív környezettel kapcsolatos vélemények.....	16
4.3. A korrupció megítélése.....	17
4.4. A vállalkozások által érzékelt akadályok.....	18
5. A vállalkozások véleménye a pénzügyi válság hatásáról.....	21
Táblázatok, ábrák.....	23

1. A vizsgálat célja

A KKV Körtkép a Figyelő, a Gazdaság- és Vállalkozáselemző Intézet (GVI) és a Volksbank közös kutatása, amely azt tűzte ki célul, hogy negyedéves rendszerességgel vállalati empirikus adatfelvétellel alapozva vizsgálja és elemezze a magyarországi kis- és közepes vállalati szektor üzleti helyzetét, kilátásait és e cégek üzleti helyzetét befolyásoló tényezőket. A vállalkozások konjunkturális helyzetére vonatkozó kérdéseken kívül minden esetben olyan aktuális témákat, problémákat és az erre adott vállalati reakciókat vizsgálunk, amelyek fontos szerepet játszanak a vállalatcsoport alkalmazkodóképessége, jövedelmi helyzete és fejlődése szempontjából. A tizenhatodik felvételre 2008. október 24. és november 9. között került sor. Ebben a felmérésben a vállalkozások gazdasági és politikai környezetükről alkotott véleményét vizsgáltuk.

2. A minta

A mintát úgy alakítottuk ki, hogy a KSH kimutatásai szerint legalább 20 főt foglalkoztató¹ cégek nagyság szerint képzett csoportjainak arányai tükrözzék a cégcsoportoknak az aggregált foglalkoztatásban játszott szerepét, és ezzel egyidejűleg illeszkedjen a cégcsoportban a feldolgozóipar, építőipar és szolgáltatások GDP-hez való hozzájárulásának arányaihoz (lásd az 1. 2. és 3. táblázatokat).

Kutatásunkban így a KKV Körtképben felmért cégek gazdasági súlyuk és foglalkoztatottságban játszott szerepük szerint megfelelően reprezentálják a magyar KKV szektort alkotó vállalatokat. A felvétel alapján kapott eredmények általánosíthatók a 20-249 főt foglalkoztató cégek egészére.

A felvételek során megkeresett vállalkozások szinte teljesen azonos megoszlást mutatnak a vállalatok besorolására használt ismérvek, mint pl. ágazati besorolás, létszám-kategória, export aránya vagy a nettó árbevétel tekintetében. A mintatulajdonságok megegyezése azért fontos, mert ez megbízható alapot teremt a felvétel időpontjaiban adott válaszok összehasonlításához.

A 2008. októberi felvétel során 300 cég vezetője válaszolt telefonon a kérdezőbiztosok által feltett kérdésekre. A válaszadó cégek 73%-a teljes egészében magyar tulajdonú, míg 7%-uk részben és 20%-uk teljes egészében külföldi tulajdonban van. A cégek 50%-a kizárólag belföldre szállít, 18%-uk pedig termékei többségét Magyarország határain kívül értékesíti.

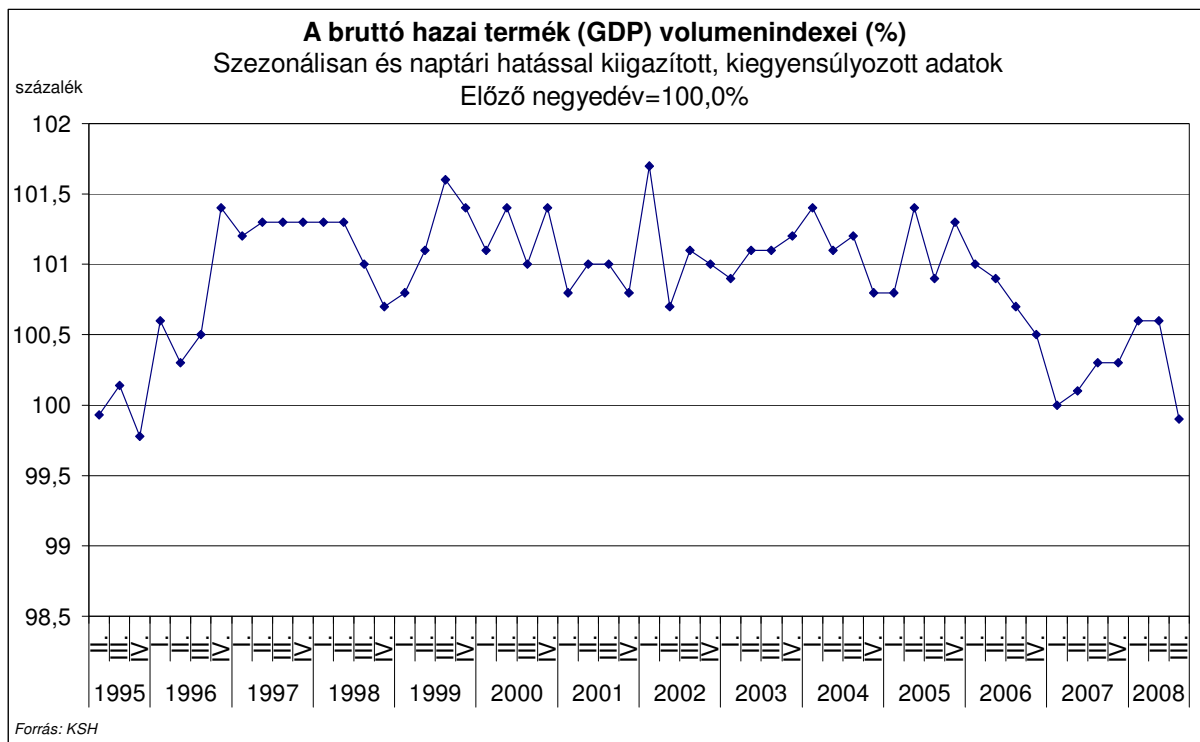
¹ A 20 fős határt az a tapasztalat indokolta, hogy a kisebb, 10-19 főt foglalkoztató cégeknek a vállalati felvételekre adott válaszaik több elháríthatatlan problémától terheltek. Egyrészt e cégek között a válaszadási hajlandóság számottevően alacsonyabb, mint a nagyobb cégeknél, másrészt – és főleg – az általuk adott válaszok pontossága rendkívül gyenge és érvényessége sem kielégítő.

3. Konjunktúra

3.1. Bruttó hazai termék (GDP)

2008. harmadik negyedében a bruttó hazai termék (GDP) 0,1 százalékkal csökkent az előző negyedévhez képest. Amint az a 3.1.1. ábrából is látható, ilyen alacsony értékre 1995 óta nem volt példa. A csökkenés okai között egyaránt találunk fogyasztói és termelői oldali tényezőket. A feldolgozóipar, az építőipar és a pénzügyi szektor teljesítménye elmaradt a várakozásoktól, ugyanakkor a hitelfelvétel feltételeinek szigorodása és a bérekre vonatkozó pesszimista várakozások a fogyasztói oldalon járulnak hozzá a GDP-növekedés ütemének visszaeséséhez. Mivel a pénzügyi válság hatásai még csak ezután fogják igazán éreztetni hatásukat a magyar gazdaságban, reális veszéllyé vált a recesszióba süllyedés 2009-ben.

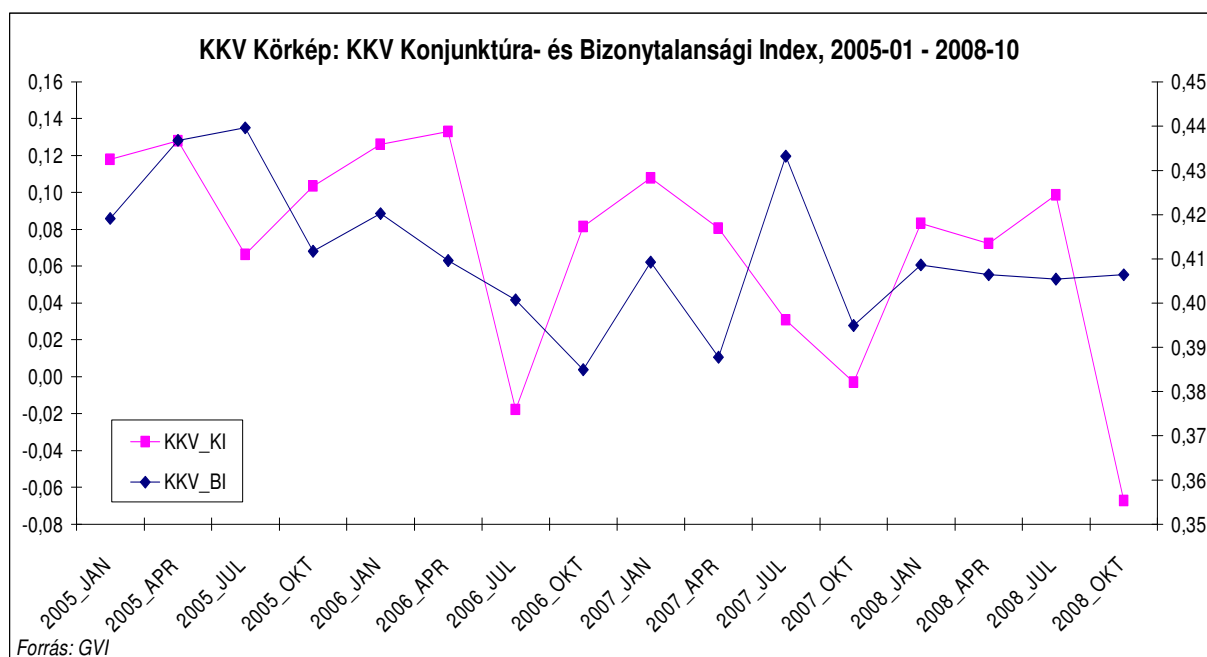
3.1.1. ábra: A bruttó hazai termék (GDP) volumenindexei (%), szezonálisan és naptári hatással kiigazított, kiegyensúlyozott adatok, előző negyedév=100,0%; 1995. II. negyedév - 2008. III. negyedév



3.2. Konjunktúra- és Bizonytalansági Index

A 2008 második negyedévi növekedés után a harmadik negyedévben a kis-és közepes vállalkozások üzleti helyzete ismét romlott. Mind a négy vizsgált konjunktúramutató értéke csökkent (lásd a 3.2.2. ábrát), de különösen a termelési szint előző félévi változása drámai. A kis- és közepes méretű vállalkozások rövid távú várakozásaira a pesszimizmus jellemző. Az előző negyedév vegyes képet mutató várakozásai után a harmadik negyedévben a vállalatok minden tekintetben sokkal rosszabb helyzetre számítanak a következő fél év során. Míg júliusban egyedül a beruházások várható változására vonatkozó várakozások mutatója volt nulla alatt, októberben az összes mutató értéke negatívvá vált (lásd a 3.1.3. ábrát). Mindezek következtében a KKV Konjunktúraindex értéke a felmérés történetének legalacsonyabb értékét vette fel 2008 októberében. A várakozások tekintetében az előző negyedévhez képest nem változott jelentősen a vállalkozások véleményének heterogenitása: a Bizonytalansági Index értéke a 2008 januárja óta közel változatlan, közepes szinten maradt (lásd a 3.2.1. ábrát).

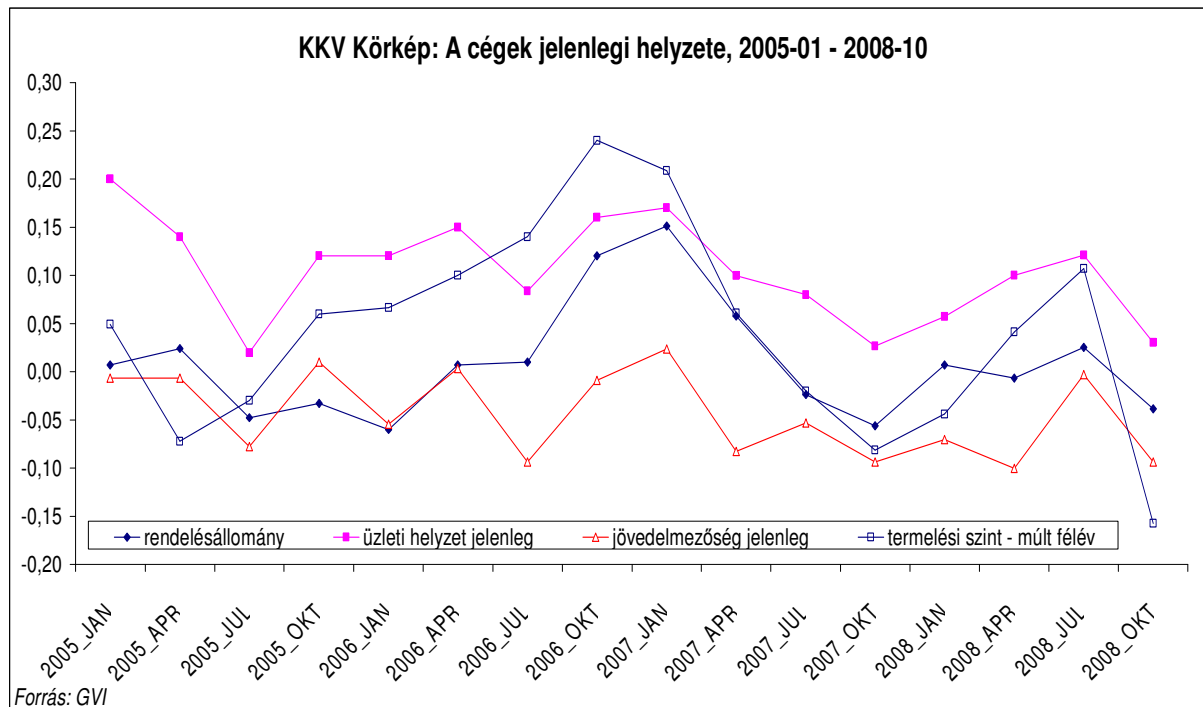
3.2.1. ábra: KKV Körtkép: A Konjunktúra- és Bizonytalansági Index alakulása, 2005. január - 2008. október



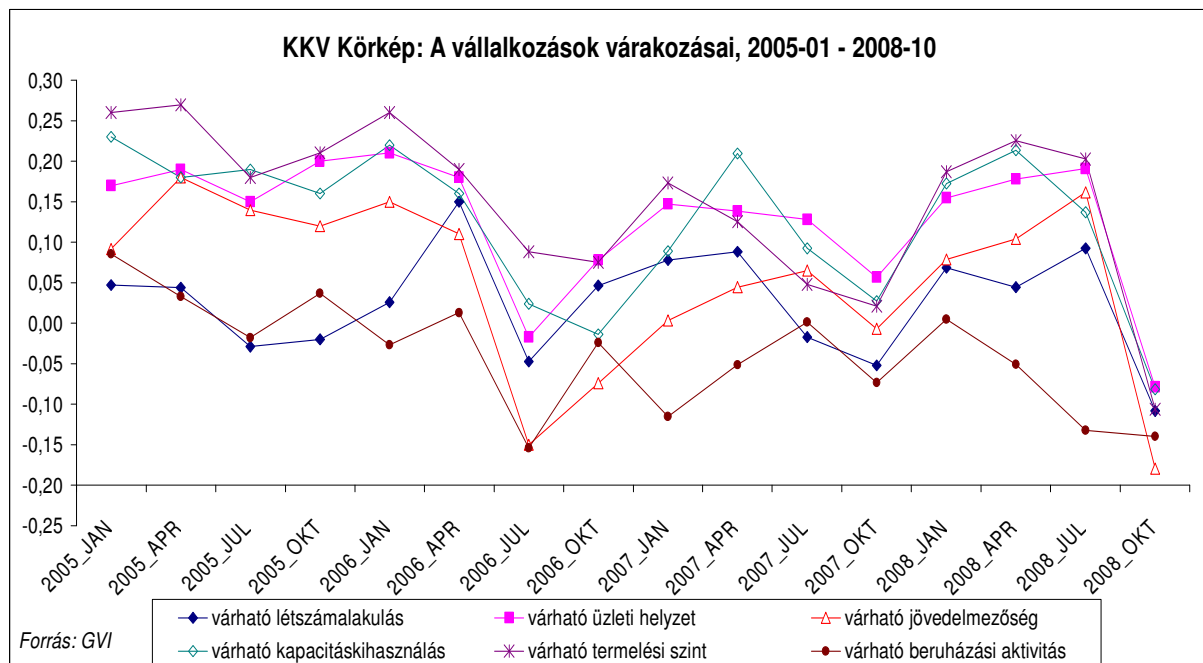
Megjegyzés: bal skála KKV Konjunktúraindex, jobb skála KKV Bizonytalansági Index

2008 harmadik negyedévében a kkv-k mindhárom létszámcsoportjában esett a konjunktúramutató értéke, a legalacsonyabb értéket a közepes méretű (50-99 alkalmazottat foglalkoztató) cégek esetében vette fel. Exporttevékenység szempontjából is általános a csökkenés, az index az egyáltalán nem exportáló cégeknél érte el a legalacsonyabb értéket. Tulajdonosi háttér szempontjából is mindhárom csoportban esett a mutató értéke, a 2005 óta általában érvényesülő tendencia most is megvalósult: a tisztán külföldi tulajdonú vállalatok kilátásai a legjobbak, a tisztán hazai kézben levőké a legrosszabb (lásd az 1-3. ábrát).

3.2.2. ábra: KKV Körtkép: Konjunktúramutatók, 2005. január - 2008. október



3.2.3. ábra: KKV Körtkép: Rövid távú várakozások, 2005. január - 2008. október



3.3. Kapacitáskihasználás jelenlegi szintje

A kapacitáskihasználtság átlagos szintjében nem történt változás az elmúlt három hónapban, és a mostani közel 80,7%-os kapacitáskihasználtság az eddigi legmagasabb a felmérés történetében (lásd a 3.3.1. ábrát).

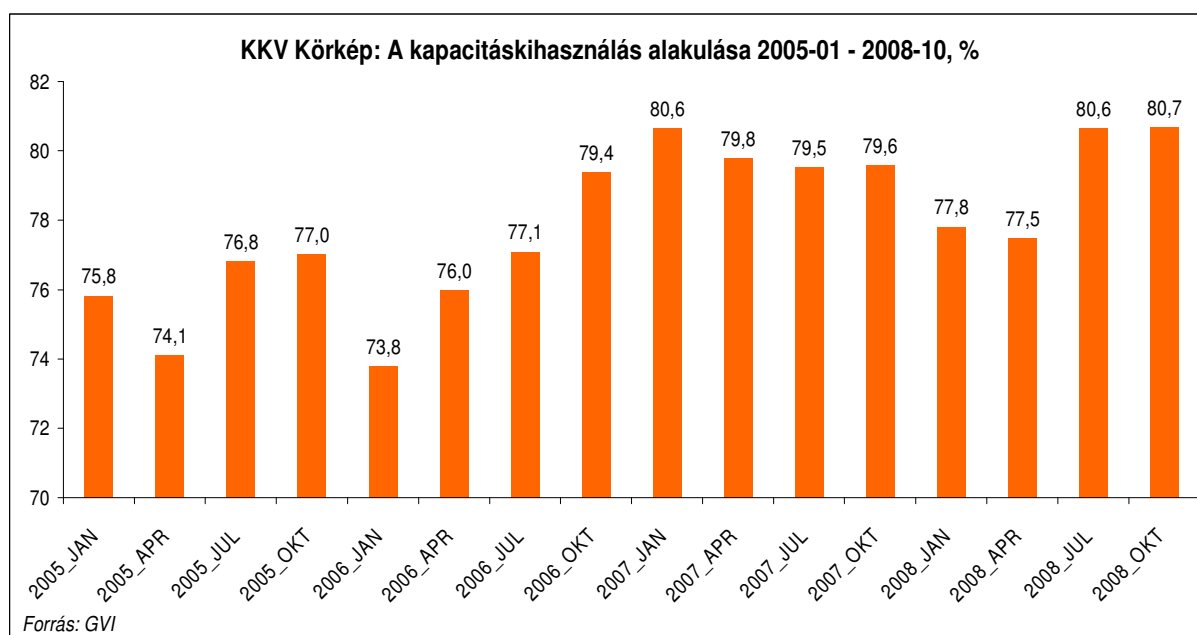
2008 harmadik negyedében a részben vagy tisztán külföldi tulajdonú cégek kapacitáskihasználásának csökkenése és a hazai vállalatok kapacitáskihasználásának növekedése azt eredményezte, hogy 2005 óta először a tisztán magyar kézben levő vállalatok esetében volt a legmagasabb a mutató értéke (81,3%) (lásd 5. ábra).

Az exportlehetőségek 2008-ban bekövetkezett szűkülésével is magyarázható, hogy míg az exportáló vállalatok kapacitáskihasználása csökkent 2008 harmadik negyedében, a kizárólag belföldi piacra termelő vállalatok esetében növekedett a mutató értéke, és a másik két csoportra érvényes érték fölé került (lásd 6. ábra).

Gazdasági ágazatok szerinti bontásban azt láthatjuk, hogy 2008 harmadik negyedében a feldolgozóiparban és a kereskedelem területén tevékenykedő vállalkozások enyhén növelni tudták kapacitáskihasználtságukat. Az építőiparban és a gazdasági szolgáltatások területén a második negyedév növekvő tendenciája megfordult, és csökkenni kezdett a kapacitáskihasználtság, ami az utóbbi szektorban érvényesült fokozottan, ahol 2006 júliusa óta nem volt ilyen alacsony ez az érték (81,5%) (lásd a 7. ábrát).

Az átlagos kapacitáskihasználtság egyedül a kisebb, 20-49 főt foglalkoztató vállalkozások körében növekedett az elmúlt negyedévben, eddigi legmagasabb értékét elérve. A legalább 50 főt foglalkoztató vállalatok körében a kapacitáskihasználtság második negyedévi növekedését csökkenés váltotta fel a harmadik negyedévben (lásd a 8. ábrát).

3.3.1. ábra: Az átlagos kapacitáskihasználás alakulása a KKV szektorban, (%), 2005. január - 2008. október



3.4. Rendelésállomány

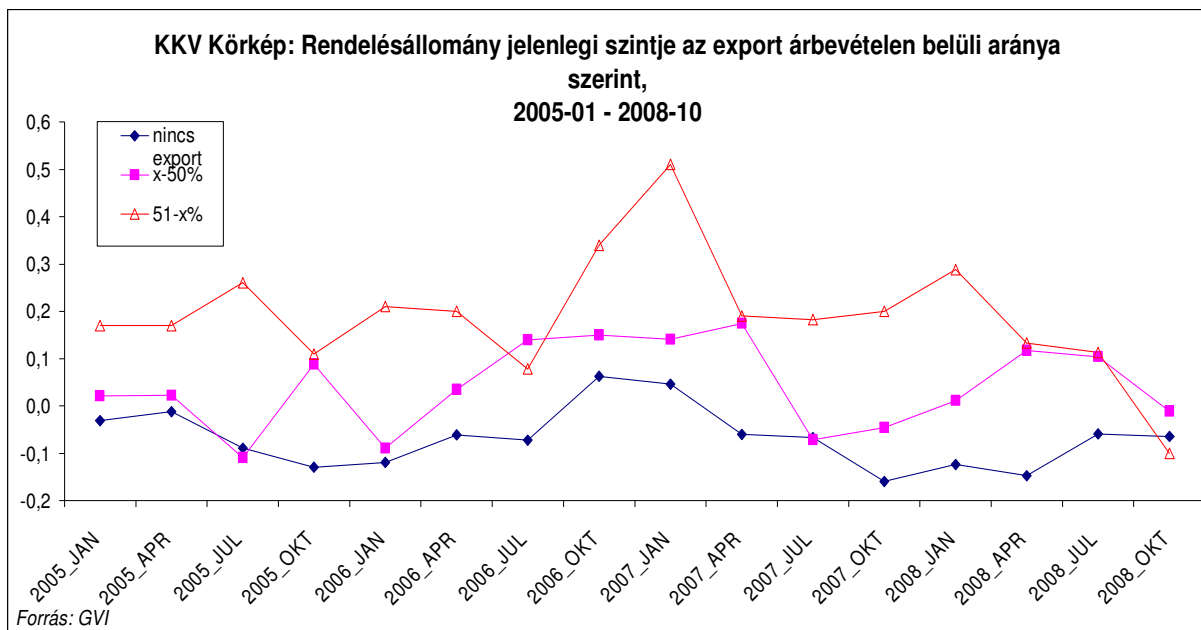
A rendelésállomány mutatója keresletcsökkenésről ad számot: a cégek 15%-a jelzett magas, 19%-a pedig alacsony rendelésállományt (az előző negyedévben 22%, illetve 19% volt a megfelelő arány).

A magas arányban exportáló cégek esetében eddigi legalacsonyabb értékét vette fel a mutató, értéke a másik két csoportra vonatkozó értékek alá süllyedt. Csupán a cégek 16%-a számolt be ebből a csoportból magas rendelésállományról, 26%-uk alacsony rendelésállománnyal szembesül. A döntően belpiacra termelő cégek rendelésállománya a második negyedévben tapasztalt enyhe csökkenés után jelentősebb visszaesést szenvedett el. Még így is magasabb maradt azonban a mutató értéke, mint a kizárólag belföldön értékesítő cégek esetében, ahol viszont a harmadik negyedévben csaknem a második negyedévi szinten maradt a rendelésállomány szintje (lásd a 3.4.1. ábrát).

A tisztán külföldi tulajdonú cégek magasabb szintről számoltak be, mint a másik két csoport. A tisztán hazai kézben levő vállalatok rendelésállománya volt a legalacsonyabb a harmadik negyedévben (lásd a 10. ábrát). A magyar tulajdonú vállalkozások 12,8%-a számolt be magas rendelésállományról (júliusban ez 20,4% volt), míg a tisztán külföldi cégeknél ez az arány 23,3% volt. Alacsony szintet a magyar tulajdonú cégek 21,7%-a jelzett, míg a külföldi tulajdonban lévőknek csak 11,7%-a.

A cégek rendelésállományát létszámosztályok szerint vizsgálva azt láthatjuk, hogy mindhárom cégcsoport rendelésállománya csökkent (lásd a 11. ábrát). A 20-49 fős vállalkozásoknak csupán 9,5%-a számolt be magas rendelésállomány-szintről (ez az előző negyedévben 22,3% volt), az 50-99 fős cégeknél ez az arány 20%, a 100 főnél nagyobb cégek esetében pedig 17,4%.

3.4.1. ábra: A rendelésállomány jelenlegi szintje az export árbevételen belüli aránya szerint a KKV szektorban, 2005. január - 2008. október



3.5. Termelési szint és üzleti helyzet

A termelési szint 2007 októbere óta tartó emelkedése megtört, 2008 harmadik negyedévében jelentősen visszaesett a mutató értéke. A termelési szint csökkenéséről a cégek 38%-a, a termelés bővüléséről 22%-a számolt be, ami 16 százalékpontos növekedést, illetve 10 százalékpontos csökkenést jelent az előző negyedévi arányhoz képest.

Az export összes értékesítésen belüli aránya szerint megvizsgálva a cégeket azt találjuk, hogy a termelési szint mindhárom csoporton belül csökkent, de közülük is leginkább a túlnyomórészt exportra termelő cégek körében (lásd a 11. ábrát). A termelésüknek több, mint felét exportáló cégek körében a termelési szint mutatója az eddigi legalacsonyabb értékét vette fel, először vált negatívvá, és a másik két csoportra jellemző érték alá esett. A termékeit vagy szolgáltatásait döntően külföldön értékesítő cégek 16%-a jelezte a termelési szint növekedését és 53%-a a termelés csökkenését, ami az előbbi esetében 25 százalékpontos csökkenést, az utóbbinál pedig 35 százalékpontos növekedést jelent az előző három hónaphoz képest (lásd a 12. ábrát).

A cégek üzleti helyzetében a 2007 októbere óta tartó javulás után 2008 harmadik negyedévében romlás következett be. Jó üzleti helyzetről a vállalkozások 22%-a, rossz üzleti helyzetről pedig a vállalkozások 19%-a számolt be (az előbbi 8 százalékpontos csökkenést, az utóbbi 2 százalékpontos növekedést jelent 2008 második negyedévéhez képest).

A tisztán vagy részben külföldi kézben lévő vállalkozások továbbra is kedvezőbb üzleti helyzetről számolnak be, mint a magyar tulajdonban lévők, ugyanakkor a mutató értéke a három csoporton belül közelebb került egymáshoz, a cégek üzleti helyzetének tulajdonosi összetételétől független romlása következtében az elmúlt három hónapban (lásd a 13. ábrát). A tisztán külföldi tulajdonban lévő cégek 25%-a tartja jónak üzleti helyzetét, ami 18 százalékpontos visszaesést jelent, míg a magyar tulajdonban lévőknek 21%-a számolt be jó üzleti helyzetről.

Az üzleti helyzet megítélése a vállalkozás mérete szerint vegyes képet mutat. Egyedül a közepes méretű cégek számoltak be javulásról. A 100 főnél nagyobb létszámú cégek 20%-a minősítette üzleti helyzetét jónak, az 50 fő alattiaknak pedig 19%-a, mely értékek 9 százalékpontos, illetve 11 százalékpontos visszaesést jelentenek az előző negyedévhez képest (lásd a 14. ábrát).

A feldolgozóipar területén működő vállalkozások 13%-a értékelte jónak üzleti helyzetét, ami 11 százalékpontos visszaesés az előző három hónaphoz képest. A kereskedelmi vállalkozások 29%-a ítélte jónak üzleti helyzetét, mely 12 százalékpontos visszaesést jelent az előző negyedévhez képest. Az építőipari és a gazdasági szolgáltatások területén működő cégeknek 23, illetve 37%-a számolt be jó üzleti helyzetről, mely az építőipar esetében 9 százalékpontos javulást, a gazdasági szolgáltatásoknál pedig 4 százalékpontos romlást jelent a júliusban mért adatokhoz képest.

3.6. Üzleti várakozások

A KKV-k üzleti várakozásait a visszatekintő mutatókhoz hasonlóan a 2008 első két negyedévére jellemző enyhe emelkedést felváltó romló tendencia jellemzi. Az eredmények azt mutatják, hogy a vállalkozások következő félévre vonatkozó várakozásai minden méretcsoportban jelentősen visszaesnek (lásd a 15. ábrát). Ugyanez mondható el, ha az export értékesítésen belüli aránya szerint vizsgáljuk meg a cégeket (17. ábra). 2008 harmadik negyedévében a gazdasági ágak mindegyikénél visszaesés következett be az üzleti várakozások tekintetében, ez legerősebben a kereskedelemben érvényesül (lásd a 19. ábrát). Ebben a szektorban 17,5% azon cégek aránya, akik jó üzleti helyzetre számítanak a következő félév során, ami 17 százalékponttal alacsonyabb az előző negyedévi értéknél.

Az üzleti helyzethez hasonlóan a termelési szint esetében is számottevő visszaesésre számítanak a cégek. A csökkenés az export értékesítésen belüli arányától független, mindhárom csoportban jelentős a visszaesés. Ugyanez mondható el a vállalkozások (foglalkoztatottak száma szerinti) mérete alapján is. A nagyobb cégek 21%-a, a közepesek 9%-a és a kicsik 12%-a várja a termelés bővülését, 15, 26 és 14 százalékpontos csökkenést jelent az előző negyedévhez képest (lásd a 16. ábrát).

A gazdasági ágak közül szintén mindenhol csökkentek a termelési szintre vonatkozó várakozások, a legkisebb mértékben a gazdasági szolgáltatások esetében: a júliusban mért 19%-ról csak 18%-ra csökkent azon cégvezetők aránya, akik a termelés bővülésére számítanak, ugyanakkor a csökkenésre számítók aránya 5%-ról 12%-ra növekedett. A feldolgozóiparban működő vállalkozások 14%-a, az építőipar területén működőknek pedig 12%-a számít termelési szintjének növekedésére, ez 17 illetve 27 százalékpontos csökkenést jelent az előző három hónaphoz képest. A kereskedelemmel foglalkozó cégek 16%-a várja a termelési szint emelkedését, amely 23 százalékponttal alacsonyabb az előző negyedéves értéknél (lásd a 20. ábrát).

A termelési szint várható alakulásával kapcsolatban egyedül a vegyes tulajdonú vállalatok nem egyértelműen pesszimisták. Míg a másik két csoportnál erőteljesen visszaesett a mutató értéke, a részben külföldi tulajdonú cégek esetében maradt a júliusi értéken (lásd a 21. ábrát). A tisztán külföldi tulajdonban lévő cégek 20%-a a termelési szint növekedésére számít (júliusban 33% várta ezt) és 18%-uk várja a termelési szint csökkenését (júliusban még csak 5%-uk tartott ettől). A részben külföldi tulajdonú vállalkozások mutatójának változatlansága mögött az áll, hogy ár 18%-ról 35%-ra emelkedett a csökkenést prognosztizálók aránya, a növekedést várók aránya is hasonló mértékben emelkedett. A magyar tulajdonban lévők 12%-a növekedésre és 27%-a csökkenésre számít, amely utóbbi arány 14 százalékponttal az előző negyedévi érték fölé emelkedik.

A kapacitáskihasználás várható alakulását tekintve látható, hogy a vállalkozások 13%-a bízik a tökehasznosítási mutató emelkedésében (ez júliusban 22% volt), visszaesését pedig a cégek 22%-a prognosztizálja, mely arány 14 százalékponttal nőtt az utóbbi negyedévben.

A vállalkozások többsége a jövedelmezőség stagnálására számít: 12%-uk bízik javulásban és 30%-uk számít romlásra, amely 15 százalékpontos csökkenést, illetve 19 százalékpontos növekedést jelent a júliusban megfigyelthez képest.

3.7. A létszám és a beruházások várható alakulása

A munkaerő-kereslet csökkent az elmúlt negyedév során (a vállalkozások 12%-a tervez munkaerő-felvételt). A csökkenő tendencia a vállalatok mindhárom méret szerinti csoportjában érvényesült (lásd 23. ábra). Az exportarány tekintetében minden cégcsoportra jellemzően csökken a létszámnövekedést várók aránya. A döntően exportáló vállalkozások 17%-a tervezi növelni alkalmazottainak számát, ami 11 százalékponttal alacsonyabb az előző negyedévhez képest. A részben külföldi tulajdonban lévő vállalkozások terveznek a legkisebb mértékben létszámcsökkentést, a munkaerőfelvételt tervezők aránya 20% (júliusban 23% volt), a csökkentést tervezők aránya pedig 25%-ra nőtt a júliusi 14%-ról. A tisztán magyar tulajdonú cégek 9%-a, a tisztán külföldi tulajdonú cégek 20%-a tervez bővítést, ami 7 illetve 11 százalékponttal alacsonyabb, mint júliusban).

A várható létszámváltozást figyelembe véve és a felvétel során kapott eredményeket a vizsgált sokaság, a több mint 9300 kis- és közepes vállalkozás egészére vetítve a következő félévben csökkenni fog a munkaerő-kereslet a kkv szektorban – ha a cégvezetők terveiknek megfelelően cselekednek. Ha így tesznek, akkor körülbelül 7600 fővel fog csökkenni a foglalkoztatottság a következő félévében, ami a szektorban 847 ezer foglalkoztatottal számolva 0,9%-os foglalkoztatás-csökkenést jelent (lásd a 22. ábrát).

A beruházási aktivitás esetében is csökkenésre lehet számítani következő hónapokban (lásd a 3.2.3. ábrát), azonban itt figyelhetjük meg az előremutató mutatók között a legenyhébb csökkenést. 2008 októberében a cégek 35%-a nem tervez beruházást, 17%-uk tervez csökkentést (júliusban 10%) és 16%-uk szeretné növelni beruházási aktivitását (az előző negyedévben 18%). A különböző méretű vállalatokra jellemző értékek közeledtek egymáshoz az előző negyedévhez képest, a 100 fő feletti létszámú vállalatok esetében enyhén csökkent az érték, a közepeseknél közel változatlan maradt, a legkisebbeknél pedig enyhén nőtt (lásd a 25. ábrát). A gazdasági ágakat tekintve vegyes képet mutatnak a vállalatok. A beruházási kedv a kereskedelemben enyhén, a gazdasági szolgáltatásoknál erőteljesebben nőtt. Az építő- és feldolgozóiparban ugyanakkor csökkent, az előbbi esetében enyhébben, az utóbbinál jelentősebb mértékben (lásd a 26. ábrát).

Az exporttevékenységet tekintve a részben belpiacra termelő cégek beruházási hajlandósága a legnagyobb: 17%-uk növelni akarja beruházásait – mely arány közel megegyezik az előző negyedévre vonatkozóval – és szintén 17%-uk tervez csökkentést. A döntően exportáló cégek 17%-a tervezi a beruházások növelését a következő félévben (júliusban ez 28% volt). A kizárólag belföldi piacokra szállítók 40%-a nem tervez beruházásokat és ebben a csoportban 16%-ról 15%-ra esett vissza a beruházást növelni szándékozók aránya.

3.8. Az árak alakulása

A kis- és közepes vállalkozások árak emelését tervezik következő félév során, vagyis ugyanazt tapasztaljuk, mint egy esztendővel ezelőtt (lásd a 27. ábrát). A belföldi értékesítési árakat a cégek 7%-a növelné a várható inflációnál jobban és 33%-uk (júliusban 26%) a becsült infláció mértékének megfelelően kíván árat emelni. Ezzel szemben a cégek 37%-a (júliusban 49%) nem kíván változtatni árain, 18%-uk szerint pedig az inflációnál kevésbé fognak emelkedni árak a következő fél évben.

A gazdasági ágazatok között az kereskedelmi és a gazdasági szolgáltatás területén működő cégek tervezik leginkább növelni belföldi árakat (lásd a 28. ábrát).

3.8.1. ábra: A cégek belföldi árainak várható alakulása, 2005. január – 2008. október

A cég belföldi árainak várható alakulása a következő hat hónapban

	az inflációnál jobban nőnek	az inflációval azonos mértékben nőnek	az inflációnál kevésbé nőnek	nem változnak	csökkennek	Összesen
2005_JAN	7,70%	36,60%	17,40%	32,40%	5,90%	100,00%
2005_APR	5,20%	27,30%	16,80%	44,40%	6,30%	100,00%
2005_JUL	2,70%	26,50%	15,80%	50,00%	5,00%	100,00%
2005_OKT	4,70%	33,00%	19,30%	38,00%	5,00%	100,00%
2006_JAN	3,30%	37,50%	14,00%	40,80%	4,30%	100,00%
2006_APR	4,80%	30,00%	16,70%	46,80%	1,70%	100,00%
2006_JUL	16,10%	32,60%	12,60%	34,70%	3,90%	100,00%
2006_OKT	13,40%	40,10%	22,90%	21,20%	2,40%	100,00%
2007_JAN	12,20%	40,00%	17,63%	28,47%	1,69%	100,00%
2007_APR	5,00%	27,50%	20,36%	45,36%	1,79%	100,00%
2007_JUL	17,33%	24,19%	16,25%	41,16%	1,08%	100,00%
2007_OKT	12,27%	42,01%	15,24%	28,25%	2,23%	100,00%
2008_JAN	7,5%	47,5%	22,14%	21,78%	1,07%	100,00%
2008_APR	5,32%	34,40%	26,95%	32,62%	0,71%	100,00%
2008_JUL	6,30%	26,30%	17,04%	48,52%	1,85%	100,00%
2008_OKT	6,67%	33,33%	17,65%	36,86%	5,49%	100,00%

Forrás: GVI

Az exportáló cégek az előző negyedévhez inkább számítanak árnövekedésre: a júliusi 16% után októberben 23%-uk vár drágulást.

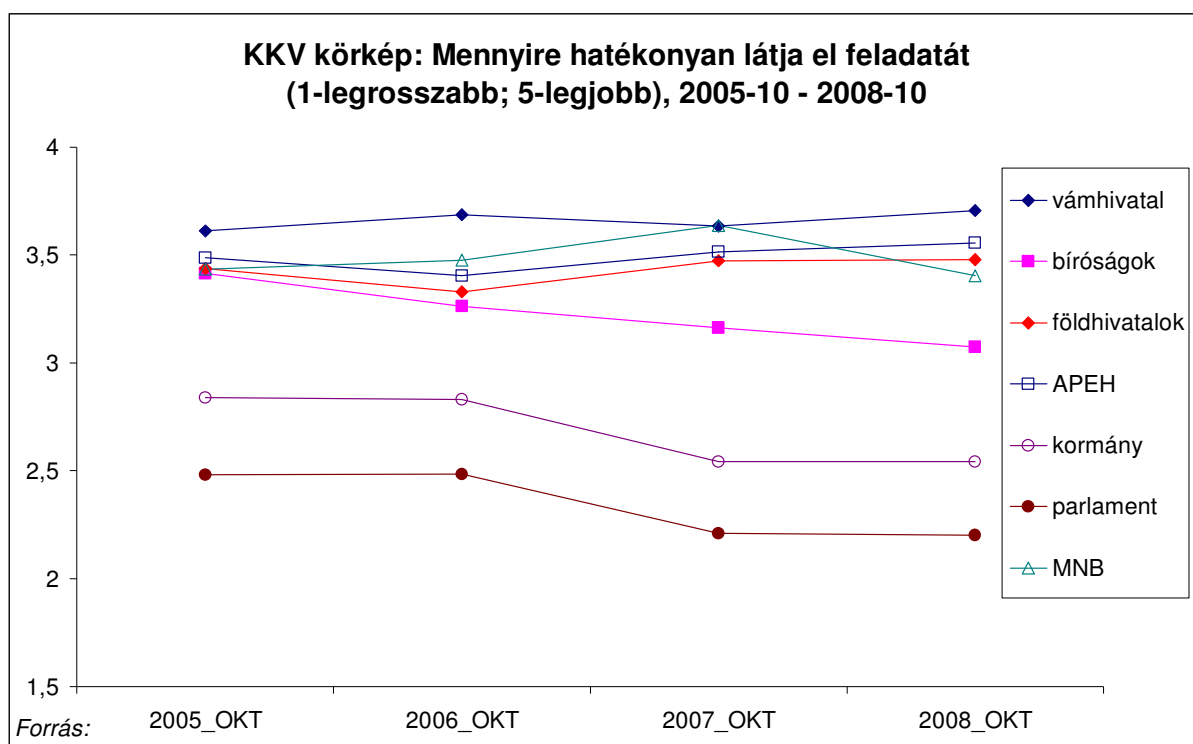
4. A vállalkozások véleménye gazdasági és politikai környezetükről

A vállalkozások gazdasági és politikai környezetükkel kapcsolatos véleményét 2005-tel kezdődően minden év októberében vizsgáltuk. Az alábbiakban a négy év során kirajzolódó tendenciákat foglaljuk össze.

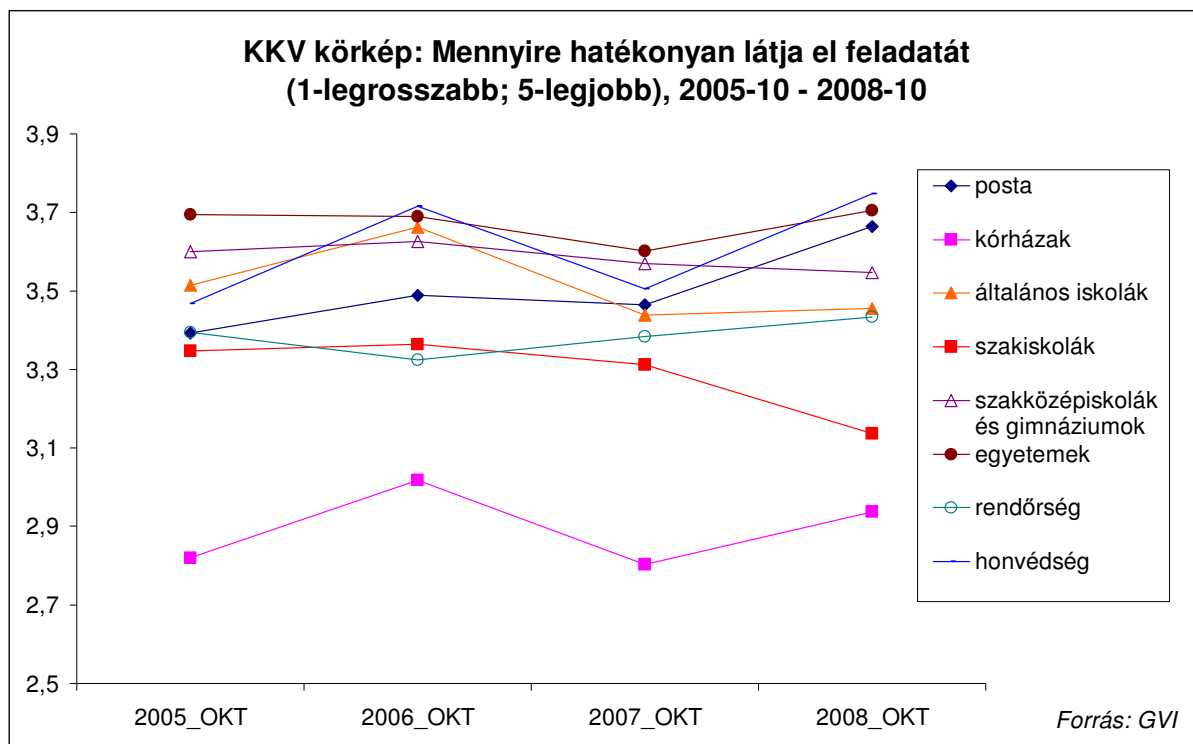
4.1. A közhivatalok és intézmények szolgáltatásainak minőségével és hatékonyságával való elégedettség

A közhivatalokkal és intézményekkel való elégedettség méréséből kiderül, hogy a cégvezetők legkevésbé a kórházak, a kormány és a parlament munkájával elégedettek. Elégedettségük a parlament és a kormány esetében csökkent 2005-höz képest, míg a kórházakkal való elégedettség az elmúlt egy év során növekedett. A legnagyobb elégedettséget a vámhivatalok és az egyetemek munkájával kapcsolatban mértük. A legjelentősebb emelkedést (2007 októberéhez képest) a honvédség esetében tapasztaltuk. A Magyar Nemzeti Bankkal és a szakiskolákkal elégedett cégvezetők aránya relatíve erősen csökkent 2007 októberétől (lásd 4.1.1. (a) és 4.1.1. (b) ábra), a bíróságokkal elégedettek aránya pedig 2005 óta folyamatosan enyhén csökken.

4.1.1.(a) ábra: Egyes közhivatalok és intézmények szolgáltatásainak minőségével és hatékonyságával való elégedettség, 2005. október - 2008. október



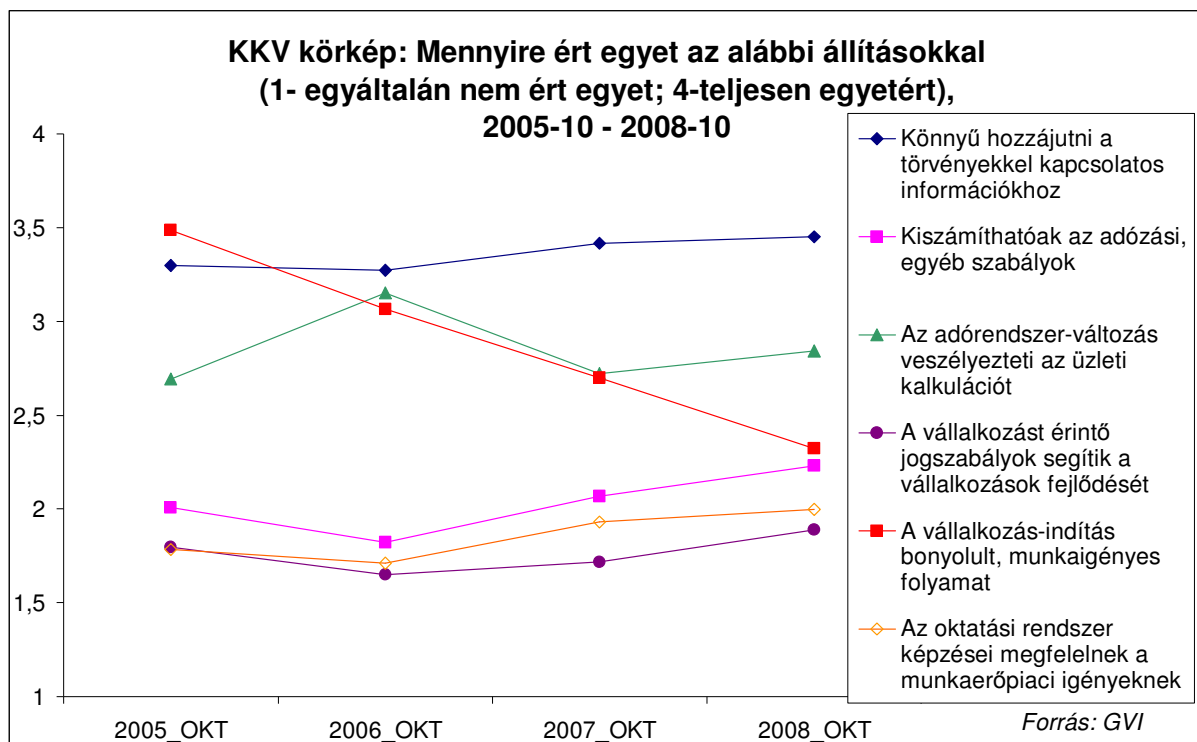
4.1.1.(b) ábra: Egyes közhivatalok és intézmények szolgáltatásainak minőségével és hatékonyságával való elégedettség, 2005. október - 2008. október



4.2. A jogszabályi és adminisztratív környezettel kapcsolatos vélemények

A kérdőívben felsorolt állítások közül legtöbbször azzal értettek egyet, hogy könnyű hozzájutni a céget érintő törvényekkel és szabályokkal kapcsolatos információkhoz – ez nem változott jelentősen az utóbbi három évben. Viszonylag sok cégvezető gondolja, hogy a vállalkozásindítás Magyarországon bonyolult és munkaigényes folyamat, de arányuk folyamatosan csökken 2005 óta. Sokan gondolják úgy, hogy az adórendszer-változás veszélyezteti az üzleti kalkulációt, bár a 2007-es alacsonyabb érték után idén ismét enyhe emelkedést tapasztalunk. A cégvezetők kevéssé érzik kiszámíthatónak és egyértelműnek az adózási és egyéb szabályokat és ebben csak enyhe növekedés tapasztalható 2005 óta. Kevesen gondolják, hogy az oktatási rendszer kínálta képzések megfelelnek a munkaerő-piaci igényeknek és elvárásoknak, de a tendencia enyhén emelkedő. A cégvezetők általában nem értenek egyet azzal, hogy a vállalkozásokat érintő jogszabályok és adminisztratív megoldások elősegítik a vállalkozások fejlődését és ez a vélemény alig változott az utóbbi három évben (lásd 4.2.1. ábra).

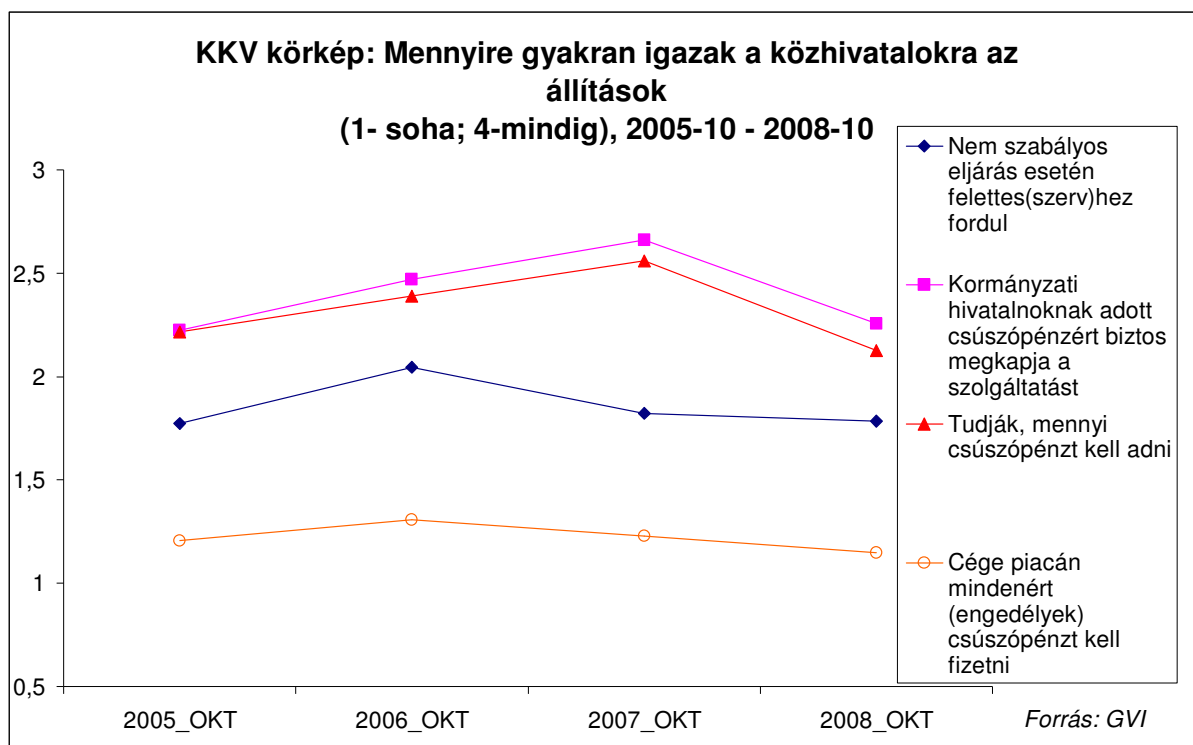
4.2.1. ábra: A jogszabályi és adminisztratív környezettel kapcsolatos vélemények, 2005. október - 2008. október



4.3. A korrupció megítélése

Az adatok azt mutatják, hogy 2007 októbere óta megfordult a korrupció terjedésének folyamata a kis-és közepes vállalkozások körében. Az 4.3.1. ábrából látható, hogy a cégvezetők a négy állítás közül még mindig azokkal értettek a leginkább egyet, amelyek a korrupcióra mint bevett megoldásra vonatkoznak. („Ha egy cég csúszópénzt fizet egy kormányzati hivatalnoknak, akkor biztos hogy megkapja a kért szolgáltatást.” illetve „A cégek előre tudják, hogy mennyi csúszópénzt kell adni.”). Megfigyelhető azonban, hogy az egyetértők aránya mindkét állítás esetében csökkenni kezdett. Az ábrából az is látható viszont, hogy ha egy kormányzati hivatalnok nem a szabályoknak megfelelően jár el, kevesen fordulnak a feletteséhez, vagy egy másik kormányzati hivatalhoz, tehát a szabálykövetés igénye alacsony szinten van, és a 2006-os emelkedés után folyamatosan csökken, bár idén ez a csökkenés lelassult. A korrupció a kis- és közepes vállalkozások körében a fentiek figyelembevételével egyelőre behatároltnak tűnik: igen kevesen gondolják, hogy cégük piacán mindenért (például engedély, önkormányzati megrendelés) csúszópénzt kell fizetni.

4.3.1. ábra: A korrupcióra vonatkozó vélemények, 2005. október - 2008. október

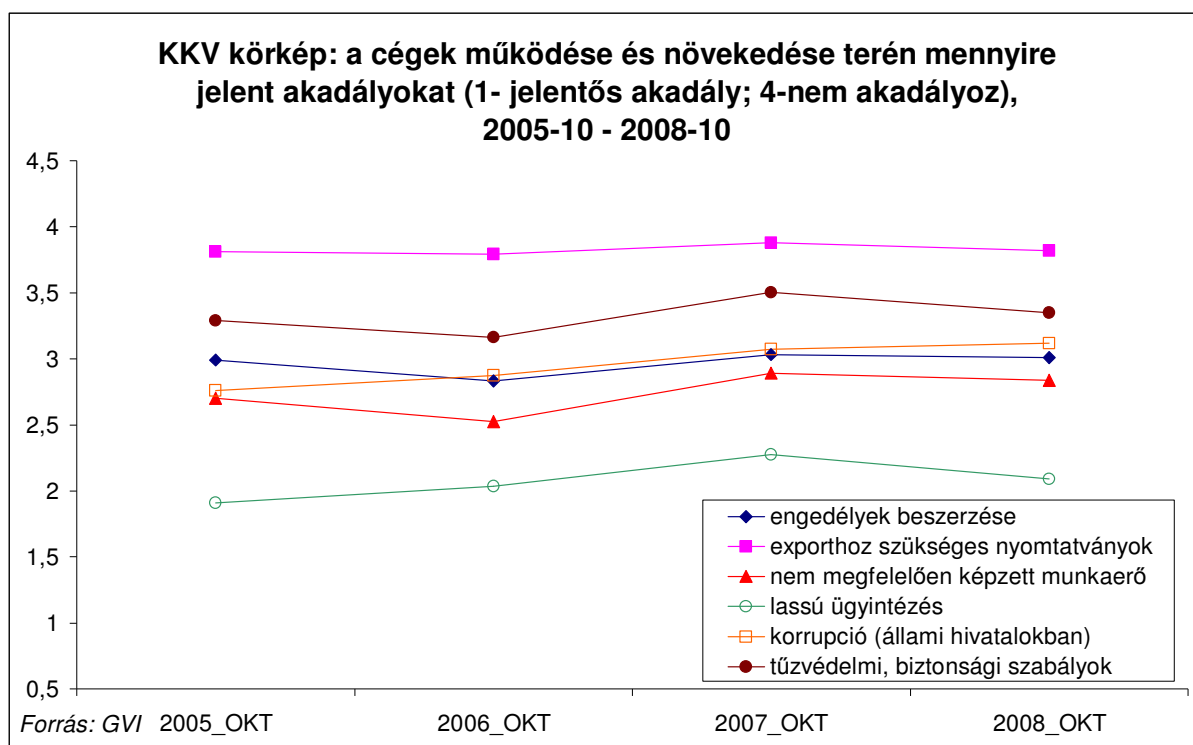


4.4. A vállalkozások által érzékelt akadályok

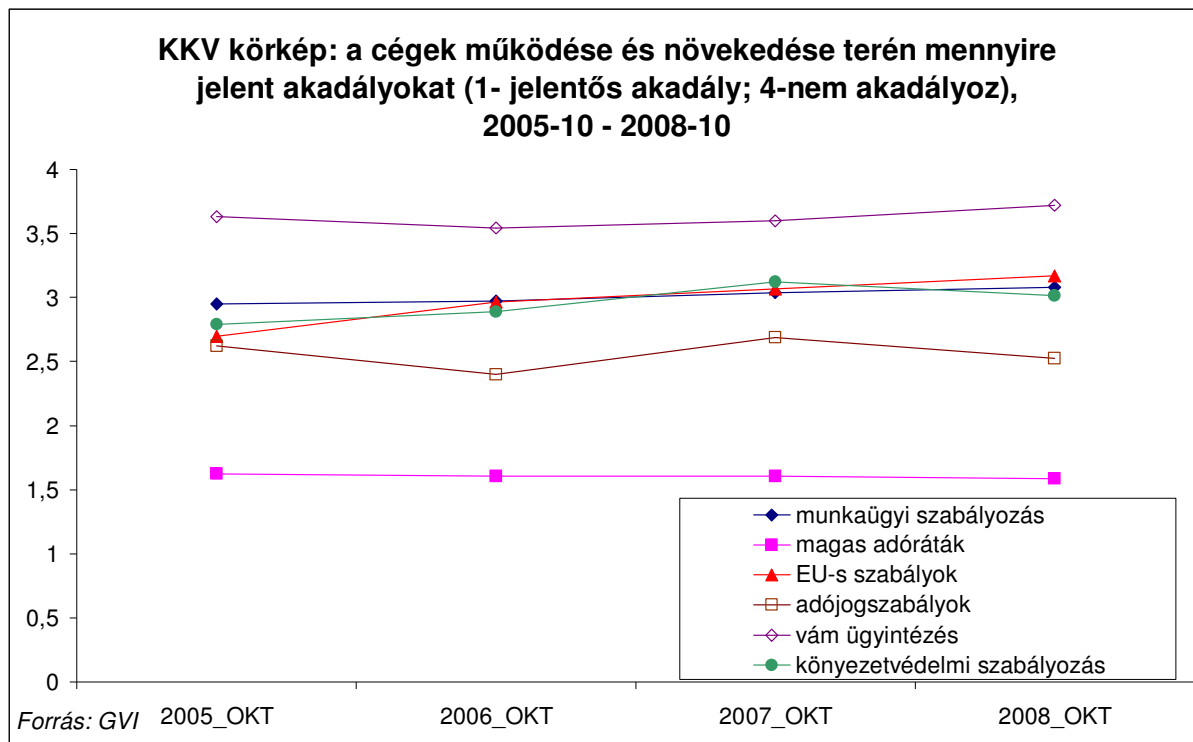
A 4.4.1. (a) és 4.4.1. (b) ábrákon látható, hogy vállalatok működését és növekedését akadályozó tényezők súlya a többnyire nem változott jelentősen 2005 óta. Az 1-től 4-ig terjedő skálán az 1-es jelentette azt, hogy az adott dolog jelentős akadály a cég működése terén, a 4-es pedig azt, hogy egyáltalán nem jelent akadályt. 2005 és 2008 között a két legnagyobb akadály folyamatosan két tényező: a magas adóráták és a lassú ügyintézés. Az utóbbi jelentősége 2005 és 2007 között folyamatosan csökkent, bár nagyon enyhe mértékben, idén viszont újra nőtt valamivel a súlya. A legkisebb problémát a vámügyintézés és az exporthoz szükséges nyomtatványok beszerzése jelenti a vállalatoknak, ugyanakkor ehhez a kedvező eredményhez az is hozzájárul, hogy nem minden vállalat exportál, így nem kell vámügyeket intézniük, exporthoz szükséges nyomtatványokat beszerezniük. Az egyáltalán nem exportáló vállalatok körében a vámügyintézés nehézségeit jelző mutató értéke 3,81, míg az értékesítésüknek nagy részét kitevő exporttal rendelkező vállalatoknál ez az érték 3,57, vagyis ez utóbbiaknak nagyobb akadályt jelent a vámügyintézés. Míg az EU-s szabályok betartása egyre kisebb akadályt jelent, a magyar adójogszabályok okozta nehézségek az 2006 és 2007 közti enyhülés után ismét növekedni kezdtek 2007 és 2008 októbere között.

A 4.4.2. ábrán láthatjuk, hogy mind a négy évben a magas adóráták jelentették messze a legnagyobb akadályt a vállalkozások számára, bár 2008-ban kis mértékben csökkent jelentőségük. További gyakrabban említett fontos akadályozó tényezők még a nem megfelelően képzett munkaerő, az állami hivatalokban történő lassú ügyintézés és az adó-jogszabályok.

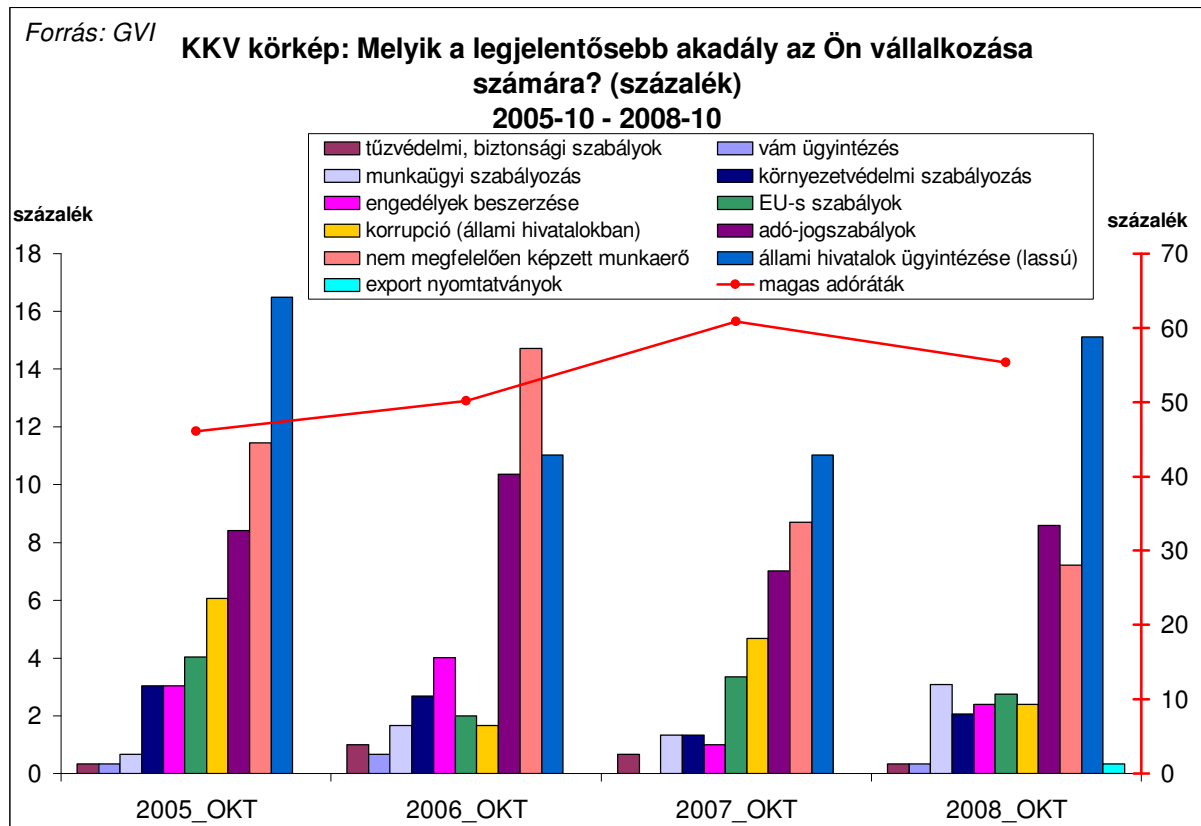
4.4.1.(a) ábra: A cégek működése és növekedése terén érzékelt akadályok, 2005. október - 2008. október



4.4.1.(b) ábra: A cégek működése és növekedése terén érzékelt akadályok, 2005. október - 2008. október



4.4.2. ábra: A legjelentősebbnek érzékelt akadály a vállalkozások számára, 2005. október - 2008. október

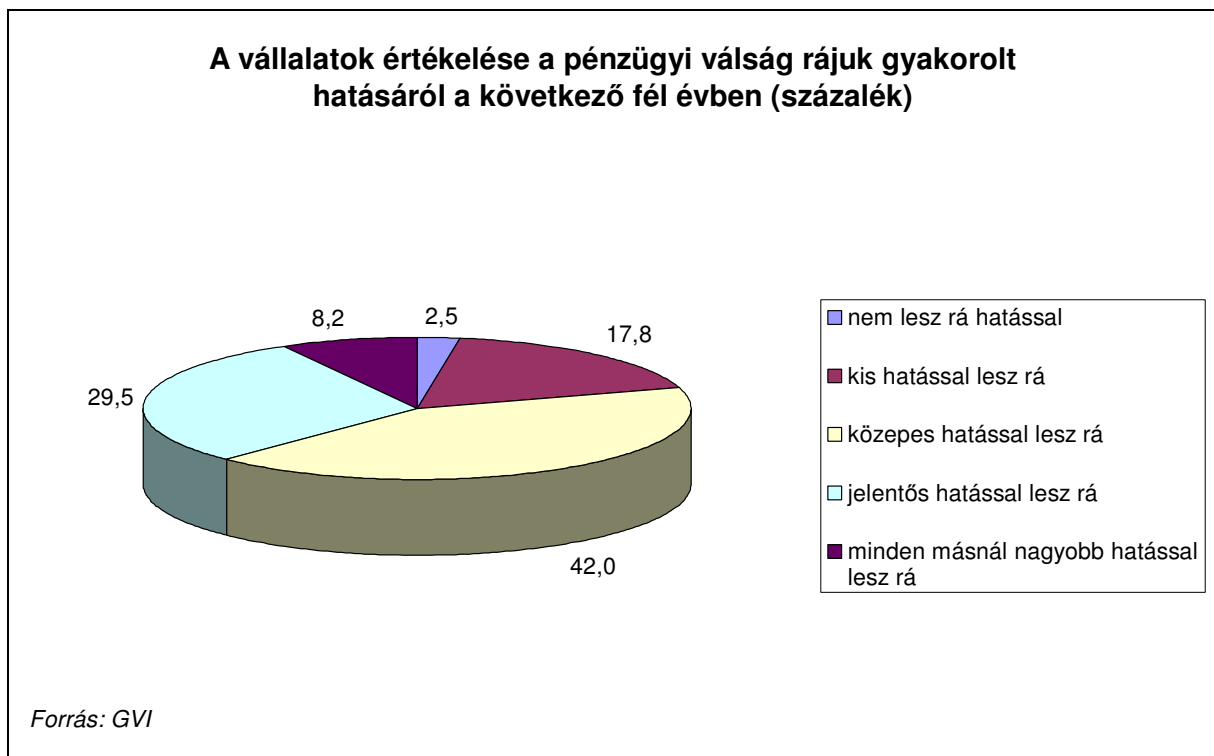


Megjegyzés: az ábra bal oldali tengelye az oszlopdigramokra vonatkozik, a jobb oldali tengely pedig a vonaldiagrammal jelölt magas adórátákra

5. A vállalkozások véleménye a pénzügyi válság hatásáról

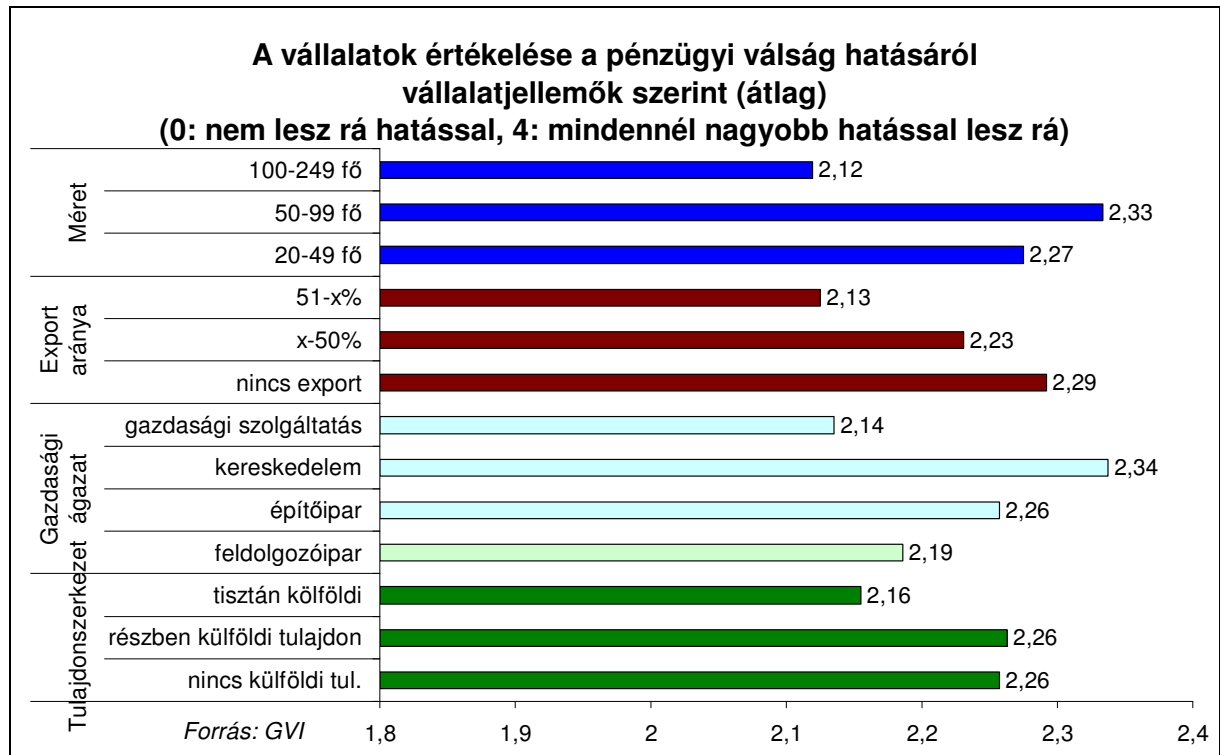
A 2008. októberi felvétel során feltettük azt a kérdést a vállalatvezetőknek, hogy véleményük szerint a pénzügyi válság mennyire fog hatni cégük üzleti helyzetére a következő fél évben. A vállalatok 42%-a úgy véli, közepes hatással lesz a cég üzleti helyzetére a válság, 30% pedig jelentős hatást vár. A cégeknek csak 2,5%-a gondolja úgy, hogy semmilyen hatást nem fog gyakorolni a cég életére a válság (5.1. ábra).

5.1. ábra: A vállalatok értékelése a pénzügyi válság rájuk gyakorolt hatásáról (2008. október, százalék)



Némi eltérést tapasztalhatunk a vállalatok optimizmusa között, ha egyes jellemzőik szerint külön megvizsgáljuk értékelésüket. Az 5.2. ábrán megfigyelhetjük, hogy a legnagyobb vállalatok kevésbé tartanak a kedvezőtlen hatásoktól, mint a közepes és kis vállalatok. Az export értékesítésen belüli arányával együtt nő a válság hatásainak súlya is a vállalatok véleménye szerint. A gazdasági szolgáltatások területén működő vállalatok tartanak legkevésbé a kedvezőtlen következményektől, míg a kereskedelemben a leginkább pesszimisták a cégek.

5.2. ábra: A vállalatok átlagos értékelése a pénzügyi válság rájuk gyakorolt hatásáról vállalati jellemzők szerint (2008. október)





Táblázatok, ábrák

1. táblázat: A kis- és közepes cégek száma 2003-ban létszámcsoportok és gazdasági ágak szerint

	Feldolgozóipar (15-37)	Építőipar (45)	Kereskedelem (50-52)	Gazdasági szolgáltatások (70-74)	Összesen
20-49 fő	2897	1073	2008	293	6271
50-99 fő	1071	254	502	73	1900
100-249 fő	776	106	270	30	1182
Összesen	4744	1433	2780	396	9353

Forrás: KSH

2. táblázat: A cégek tervezett mintabeli száma létszámcsoportok és gazdasági ágak szerint, 2003-ban

	Feldolgozóipar (15-37)	Építőipar (45)	Kereskedelem (50-52)	Gazdasági szolgáltatások (70-74)	Összesen	Létszám – 2003 (fő)	Arányok
20-49 fő	46	15	28	13	102	265,0	0,34
50-99 fő	39	12	23	11	85	219,7	0,28
100-249 fő	50	17	31	15	113	293,8	0,38
összesen	136	44	81	39	300	778,5	1,00
GDP – 2003 (mrd Ft)	925,5	299,4	553,1	264,9	2042,9		
arányok	0,45	0,15	0,27	0,13	1,00		

Forrás: KSH

3. táblázat: A válaszadó cégek megoszlása létszámcsoportok és gazdasági ágak szerint,
 2006. július – 2008. október

	Feldolgozóipar (15-37)	Építőipar (45)	Kereskedelem (50-52)	Gazdasági szolgáltatások (70-74)	Összesen
2006-3					
20-49 fő	15,3%	5,0%	9,3%	4,7%	34,2%
50-99 fő	12,6%	4,0%	7,6%	3,7%	27,9%
100-249 fő	16,9%	5,6%	10,3%	5,0%	37,9%
Összesen	44,9%	14,6%	27,2%	13,3%	100,0% N=301
2006-4(*)					
20-49 fő	15,5%	4,9%	9,2%	4,3%	33,9%
50-99 fő	12,8%	4,3%	7,6%	3,6%	28,3%
100-249 fő	17,1%	5,6%	10,2%	4,9%	37,8%
Összesen	45,4%	14,8%	27,0%	12,8%	100,0% N=304
2007-1					
20-49 fő	15,0%	5,3%	9,3%	4,3%	33,9%
50-99 fő	12,6%	4,3%	7,6%	4,3%	28,9%
100-249 fő	16,9%	6,0%	10,3%	4,0%	37,2%
Összesen	44,5%	15,6%	27,2%	12,6%	100,0% N=301
2007-2					
20-49 fő	15,2%	5,0%	9,3%	4,3%	33,8%
50-99 fő	12,6%	4,0%	7,6%	3,6%	27,8%
100-249 fő	16,9%	5,6%	10,3%	5,6%	38,4%
Összesen	44,7%	14,6%	27,2%	13,6%	100,0% N=302
2007-3					
20-49 fő	15,3%	5,0%	9,3%	4,3%	34,0%
50-99 fő	12,7%	4,0%	7,7%	3,7%	28,0%
100-249 fő	17,0%	5,7%	10,3%	5,0%	38,0%
Összesen	45,0%	14,7%	27,3%	13,0%	100,0% N=300
2007-4					
20-49 fő	15,0%	5,0%	9,6%	4,0%	33,6%
50-99 fő	13,0%	4,0%	7,6%	3,7%	28,2%
100-249 fő	16,9%	6,0%	10,3%	5,0%	38,2%
Összesen	44,9%	15,0%	27,6%	12,6%	100,0% N=301
2008-1					
20-49 fő	15,4%	5,0%	9,0%	4,3%	33,8%
50-99 fő	12,7%	4,0%	7,7%	3,7%	28,1%
100-249 fő	17,1%	5,7%	10,4%	5,0%	38,1%
Összesen	45,2%	14,7%	27,1%	13,0%	100,0% N=299
2008-2					
20-49 fő	15,3%	5,0%	9,3%	4,3%	34,0%
50-99 fő	12,7%	4,0%	7,7%	3,7%	28,0%
100-249 fő	17,0%	5,7%	10,3%	5,0%	38,0%
Összesen	45,0%	14,7%	27,3%	13,0%	100,0% N=300



2008-3					
20-49 fő	15,3%	5,0%	9,3%	4,3%	34,0%
50-99 fő	12,7%	4,0%	7,7%	3,7%	28,0%
100-249 fő	17,0%	5,7%	10,3%	5,0%	38,0%
Összesen	45,0%	14,7%	27,3%	13,0%	100,0%
					N=300

2008-4					
20-49 fő	15,3%	5,0%	9,3%	4,3%	34,0%
50-99 fő	12,7%	4,0%	7,7%	3,7%	28,0%
100-249 fő	17,0%	5,7%	10,3%	5,0%	38,0%
Összesen	45,0%	14,7%	27,3%	13,0%	100,0%
					N=300

*: *Súlyozott adatok*

4. táblázat: A megkérdezett KKV-k megoszlása a külföldi tulajdon aránya szerint
2005.01 – 2008.10

	,00 nincs külföldi tul.	,50 részben külföldi	1,00 tisztán külföldi tul.	Összesen
2005. január	77,3%	6,4%	16,4%	100,0%
2005. április	74,1%	7,7%	18,2%	100,0%
2005. július	77,1%	8,7%	14,2%	100,0%
2005. október	76,5%	6,4%	17,0%	100,0%
2006. január	77,3%	6,8%	15,9%	100,0%
2006. április	76,6%	7,8%	15,6%	100,0%
2006. július	77,7%	8,0%	14,3%	100,0%
2006. október (*)	72,9%	11,9%	15,2%	100,0%
2007. január	73,7%	11,3%	15,0%	100,0%
2007. április	75,7%	10,0%	14,3%	100,0%
2007. július	73,2%	8,4%	18,5%	100,0%
2007. október	76,1%	8,6%	15,3%	100,0%
2008. január	73,2%	10,4%	16,4%	100,0%
2008. április	72,3%	9,3%	18,3%	100,0%
2008. július	76,7%	7,3%	16,0%	100,0%
2008. október	72,7%	6,7%	20,5%	100,0%

*: Súlyozott adatok

 5. táblázat: A megkérdezett KKV-k megoszlása gazdasági ágak szerint
2005.01 – 2008.10

	1,00 feldolgozóipar	2,00 építőipar	3,00 kereskedelem	4,00 gazdasági szolgáltatás	Összesen
2005. január	45,2%	14,6%	27,2%	13,0%	100,0%
2005. április	44,7%	14,7%	27,7%	13,0%	100,0%
2005. július	44,6%	15,4%	26,9%	13,1%	100,0%
2005. október	44,4%	15,1%	27,3%	13,2%	100,0%
2006. január	44,5%	14,8%	27,4%	13,2%	100,0%
2006. április	44,2%	15,1%	27,2%	13,5%	100,0%
2006. július	44,9%	14,6%	27,2%	13,3%	100,0%
2006. október (*)	45,4%	14,8%	27,0%	12,8%	100,0%
2007. január	44,5%	15,6%	27,2%	12,6%	100,0%
2007. április	44,7%	14,6%	27,2%	13,6%	100,0%
2007. július	45,0%	14,7%	27,3%	13,0%	100,0%
2007. október	44,9%	15,0%	27,6%	12,6%	100,0%
2008. január	45,2%	14,7%	27,1%	13,0%	100,0%
2008. április	45,0%	14,7%	27,3%	13,0%	100,0%
2008. július	45,0%	14,7%	27,3%	13,0%	100,0%
2008. október	45,0%	14,7%	27,3%	13,0%	100,0%

*: Súlyozott adatok

 6. táblázat: A megkérdezett KKV-k megoszlása az export árbevételen belüli aránya szerint
2005.01 – 2008.10

	,00 nincs export	1,00 x – 50%	2,00 51-%	Összesen
2005. január	55,0%	32,9%	12,1%	100,0%
2005. április	56,2%	31,4%	12,4%	100,0%
2005. július	54,0%	33,1%	12,9%	100,0%



KKV Körtkép 2008/4

2005. október	59,5%	26,1%	14,4%	100,0%
2006. január	59,7%	25,2%	15,2%	100,0%
2006. április	55,9%	28,9%	15,1%	100,0%
2006. július	56,5%	26,4%	17,1%	100,0%
2006. október (*)	58,7%	30,3%	11,0%	100,0%
2007. január	51,9%	31,6%	16,5%	100,0%
2007. április	50,8%	29,2%	19,9%	100,0%
2007. július	52,5%	29,1%	18,4%	100,0%
2007. október	51,3%	30,0%	18,7%	100,0%
2008. január	48,2%	31,4%	20,4%	100,0%
2008. április	49,8%	34,8%	15,4%	100,0%
2008. július	51,5%	30,5%	18,0%	100,0%
2008. október	50,2%	31,9%	18,0%	100%

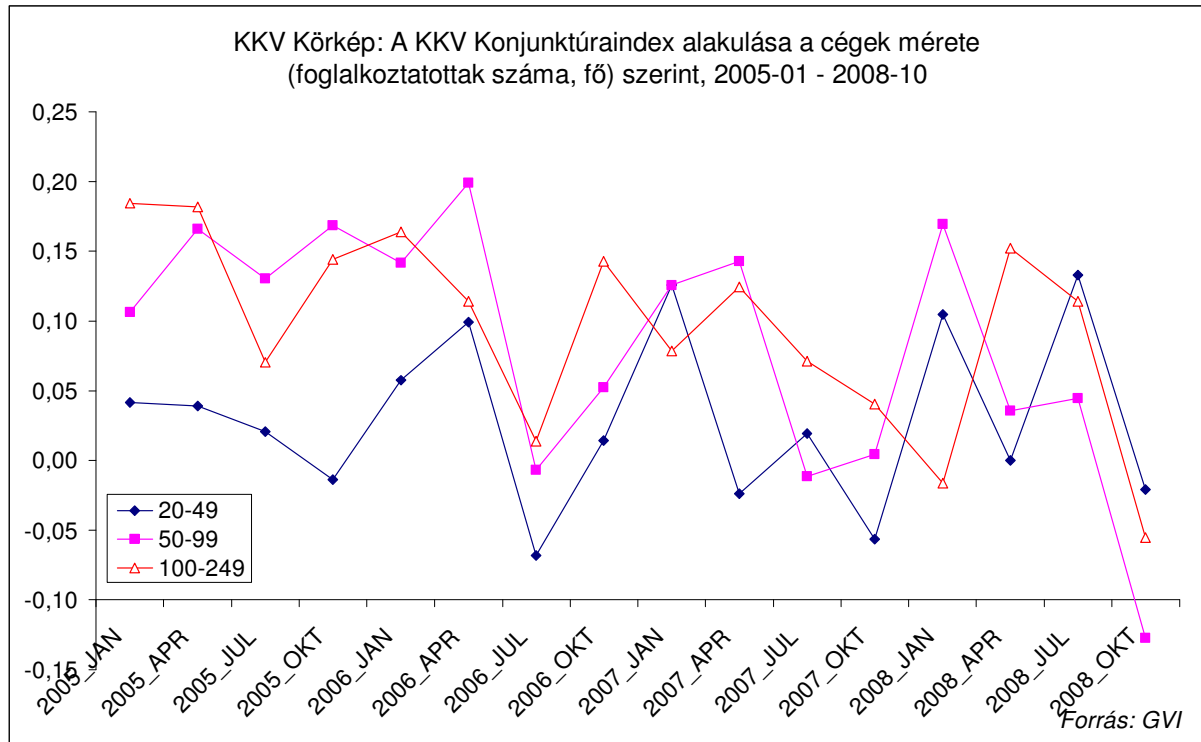
*: Súlyozott adatok

7. táblázat: A megkérdezett KKV-k megoszlása létszámkategóriák szerint 2005.01 – 2008.10

	1,00 20-49 fő	2,00 50-99 fő	3,00 100-249 fő	Összesen
2005. január	33,9%	28,2%	37,9%	100,0%
2005. április	34,3%	28,0%	37,7%	100,0%
2005. július	33,7%	28,2%	38,1%	100,0%
2005. október	34,4%	28,9%	36,7%	100,0%
2006. január	33,9%	28,4%	37,7%	100,0%
2006. április	34,0%	28,2%	37,8%	100,0%
2006. július	34,2%	27,9%	37,9%	100,0%
2006. október (*)	33,9%	28,3%	37,8%	100,0%
2007. január	33,9%	28,9%	37,2%	100,0%
2007. április	33,8%	27,8%	38,4%	100,0%
2007. július	34,0%	28,0%	38,0%	100,0%
2007. október	33,6%	28,2%	38,2%	100,0%
2008. január	33,8%	28,1%	38,1%	100,0%
2008. április	34,0%	28,0%	38,0%	100,0%
2008. július	34,0%	28,0%	38,0%	100,0%
2008. október	34,0%	28,0%	38,0%	100%

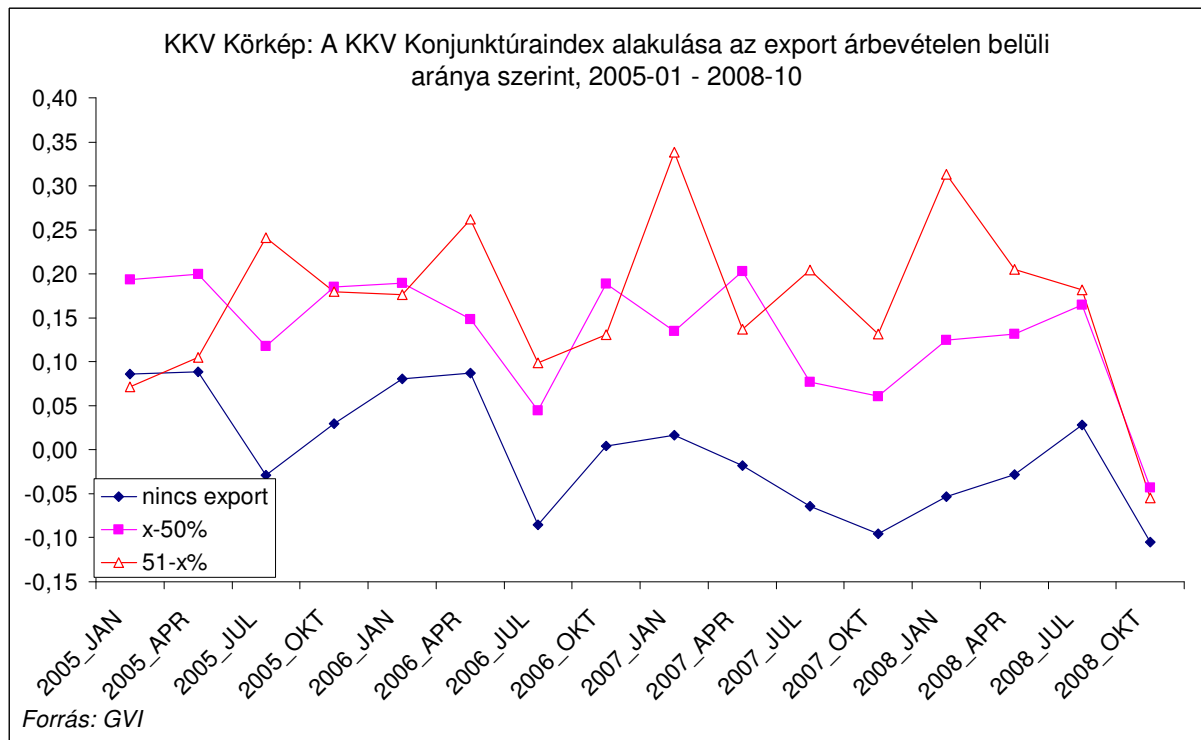
*: Súlyozott adatok

1. ábra: A KKV Konjunktúraindex alakulása a cégek nagysága szerint, 2005.01 - 2008.10



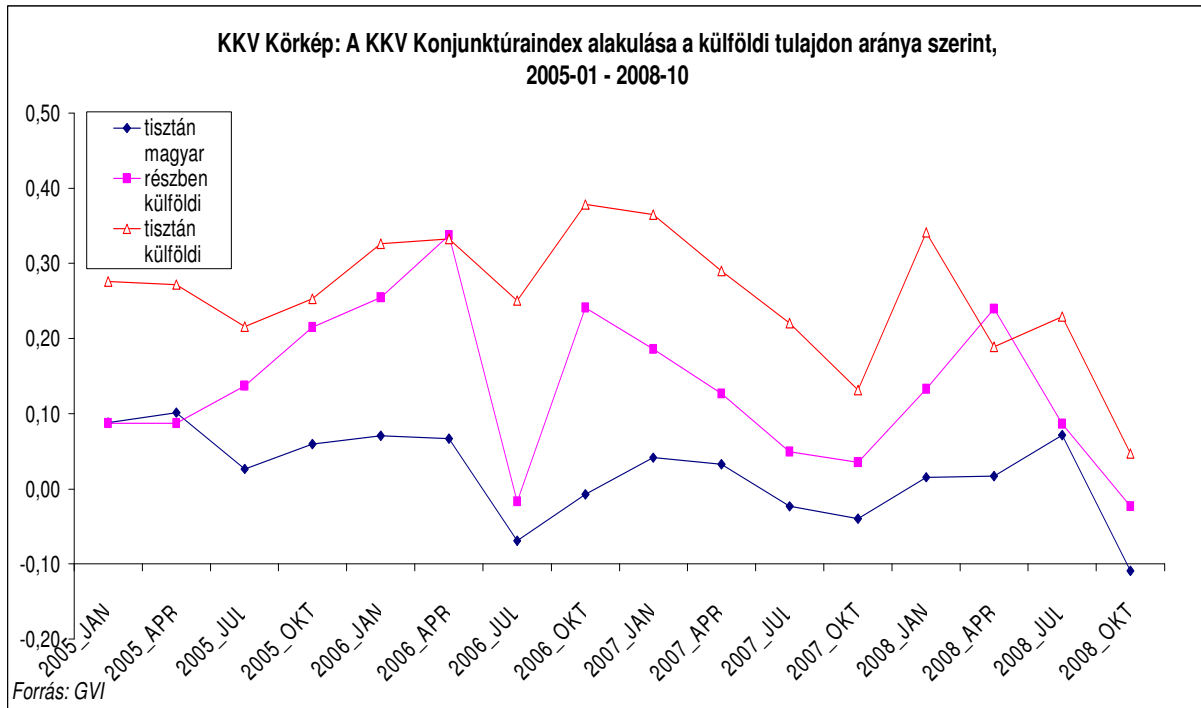
Megjegyzés: az ábra y tengelyén az értékek -1 és $+1$ közötti értékeket vehetnek fel. -1 -et akkor, ha minden cég alacsony, $+1$ -et akkor, ha minden cég magas szintről számol be.

2. ábra: A KKV Konjunktúraindex alakulása az export árbevételen belüli aránya szerint, 2005.01 - 2008.10



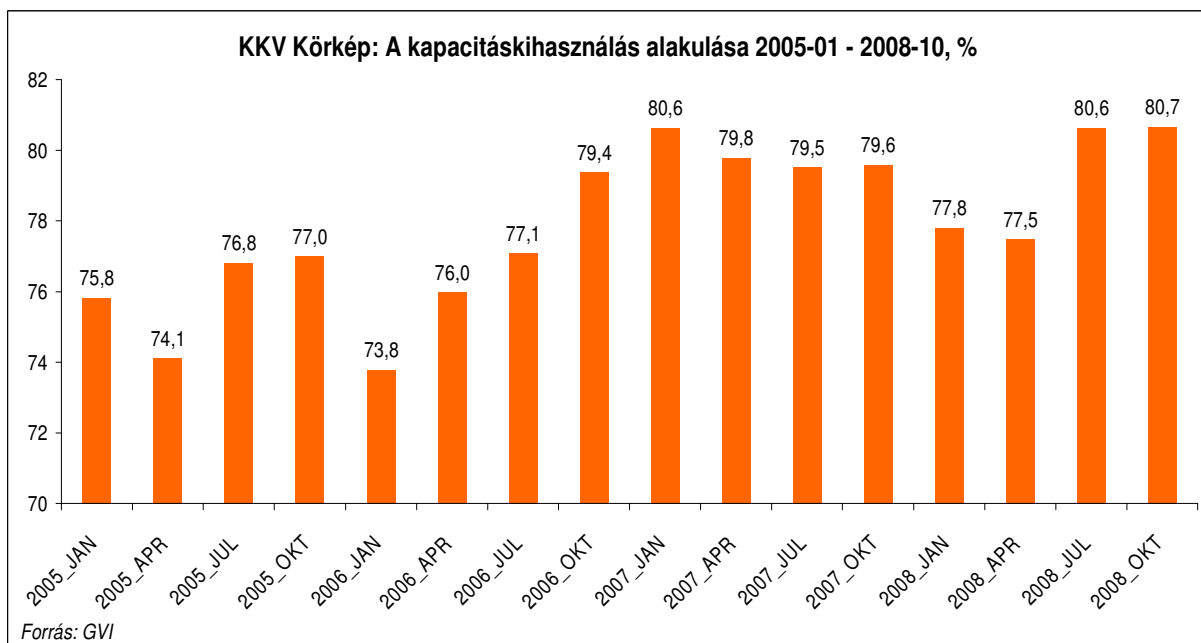
Megjegyzés: az ábra y tengelyén az értékek -1 és $+1$ közötti értékeket vehetnek fel. -1 -et akkor, ha minden cég alacsony, $+1$ -et akkor, ha minden cég magas szintről számol be.

3. ábra: A KKV Konjunktúra Index alakulása a külföldi tulajdon aránya szerint, 2005.01 – 2008.10

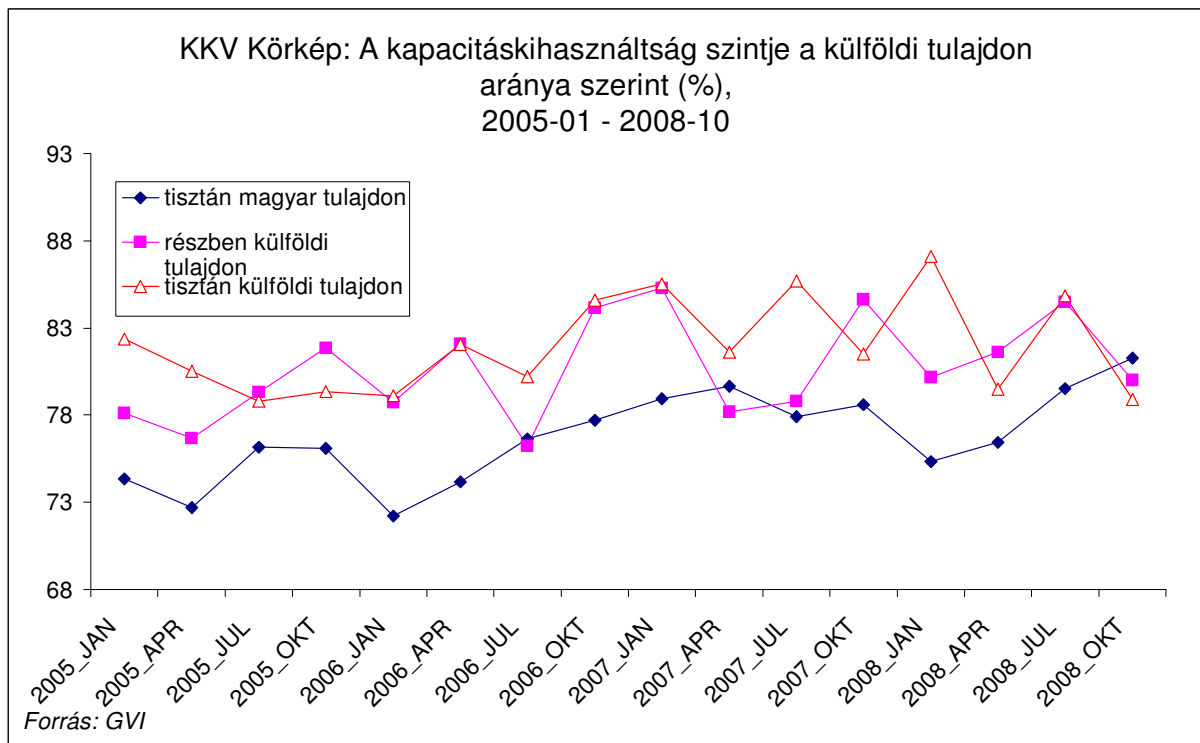


Megjegyzés: az ábra y tengelyén az értékek -1 és $+1$ közötti értékeket vehetnek fel. -1 -et akkor, ha minden cég alacsony, $+1$ -et akkor, ha minden cég magas szintről számol be.

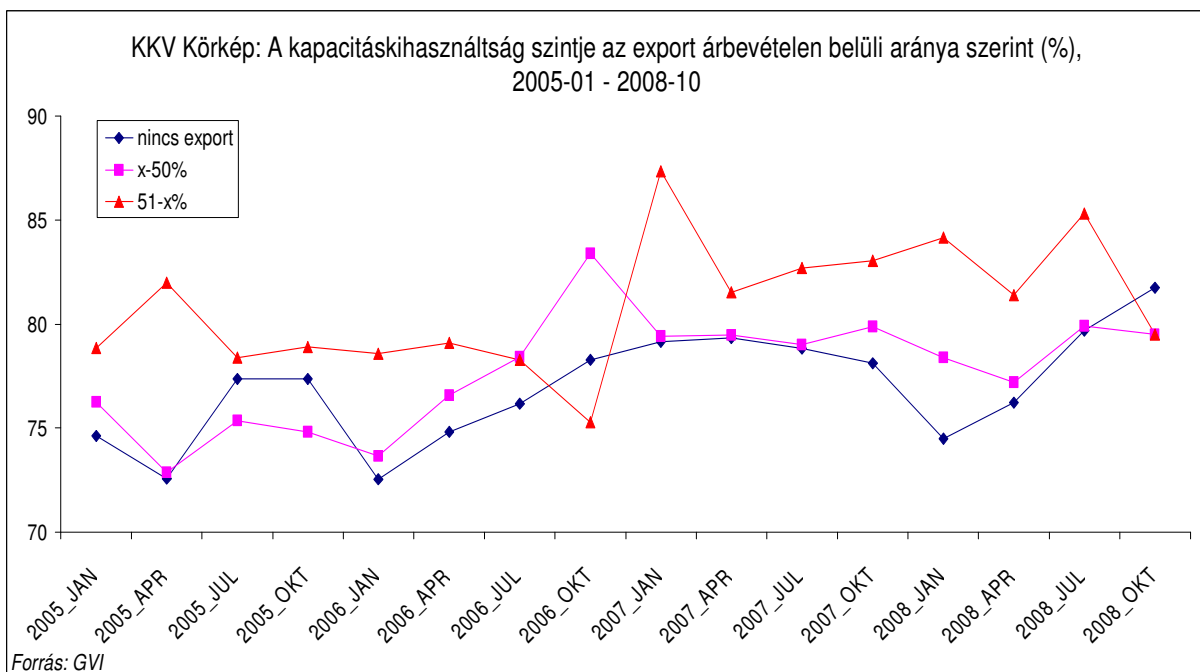
4. ábra: Az átlagos kapacitáskihasználás alakulása, 2005.01 – 2008.10



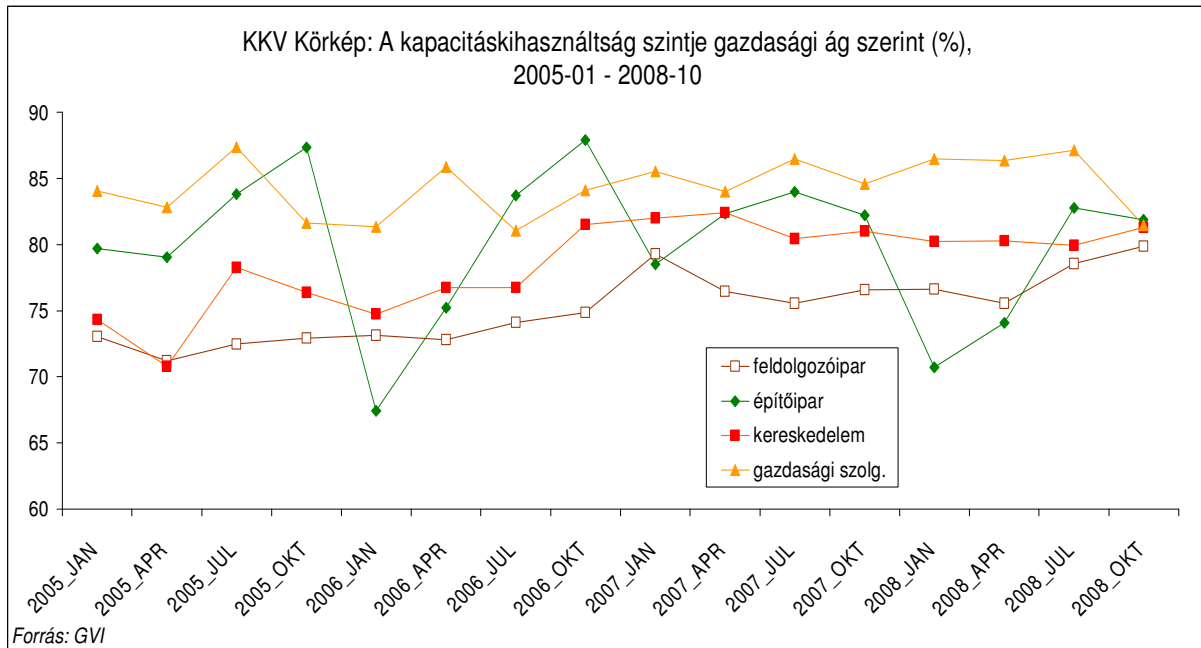
5. ábra: Az átlagos kapacitáskihasználás alakulása a külföldi tulajdon aránya szerint, 2005.01 – 2008.10



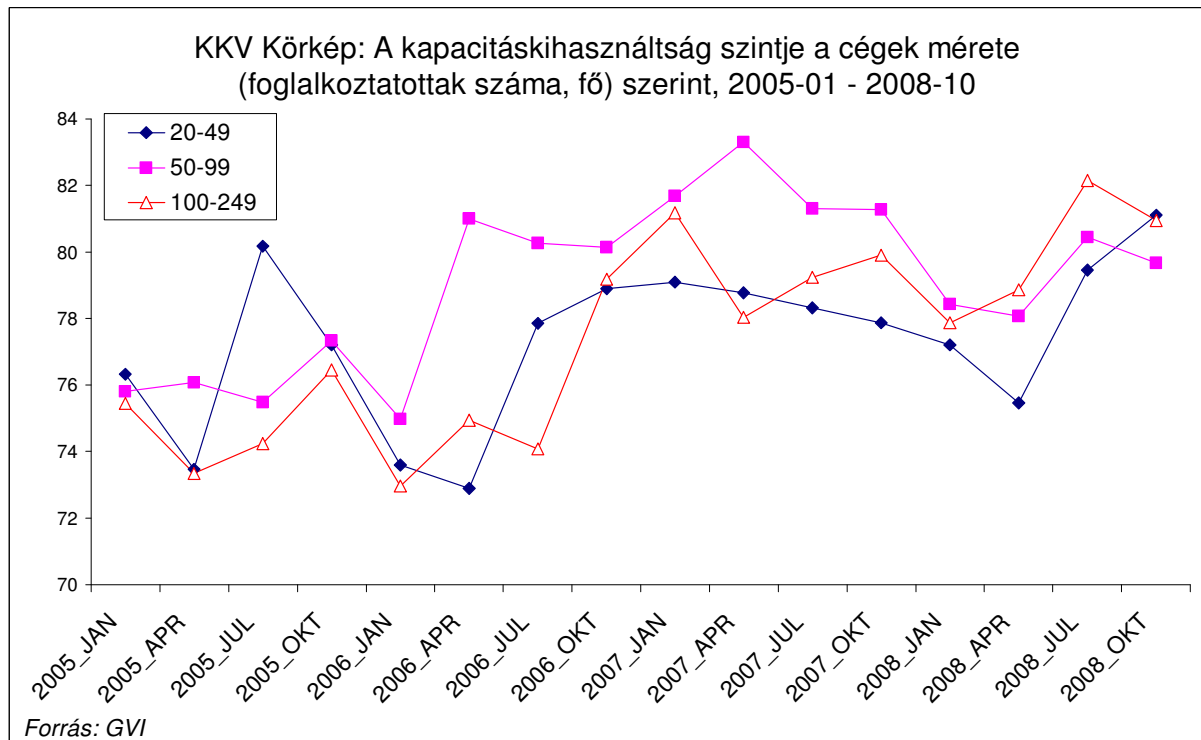
6. ábra: Az átlagos kapacitáskihasználás alakulása az export aránya szerint 2005.01 – 2008.10



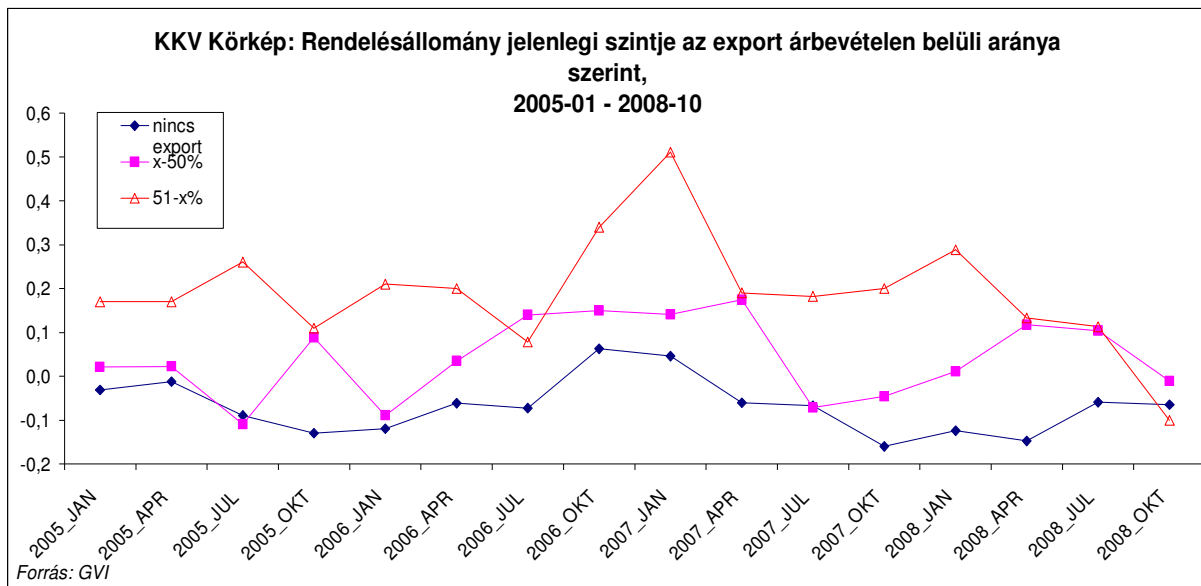
7. ábra: Az átlagos kapacitáskihasználás gazdasági ágak szerint, 2005.01 – 2008.10



8. ábra: Az átlagos kapacitáskihasználás alakulása a cégek mérete szerint 2005.01 – 2008.10

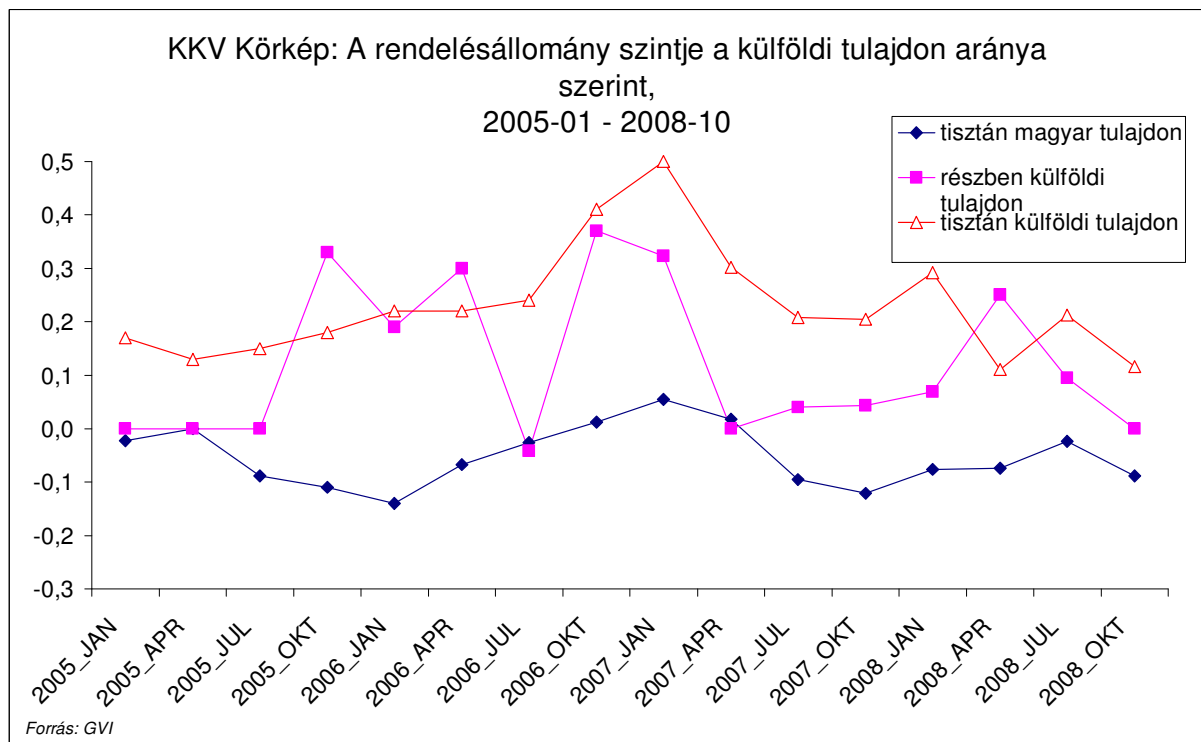


9. ábra: A rendelésállomány alakulása az export árbevételen belüli aránya szerint
2005.01 – 2008.10



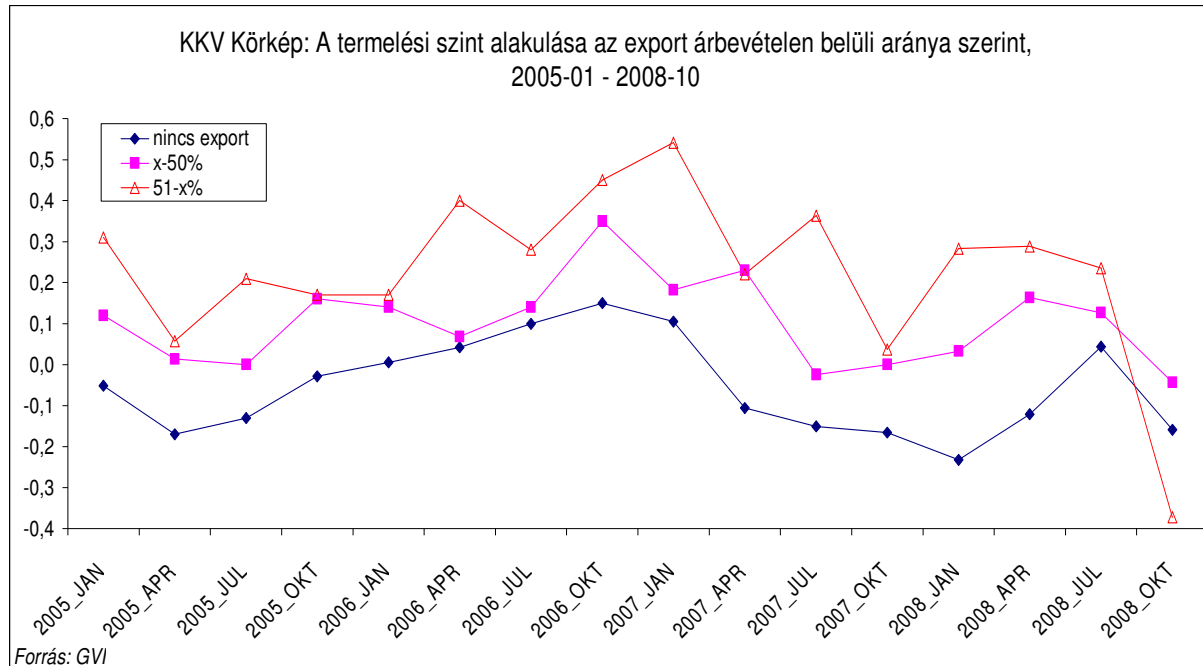
Megjegyzés: az ábra y tengelyén az értékek -1 és $+1$ közötti értékeket vehetnek fel. -1 -et akkor, ha minden cég alacsony, $+1$ -et akkor, ha minden cég magas szintről számol be.

10. ábra: A rendelésállomány alakulása a külföldi tulajdon aránya szerint, 2005.01 – 2008.10



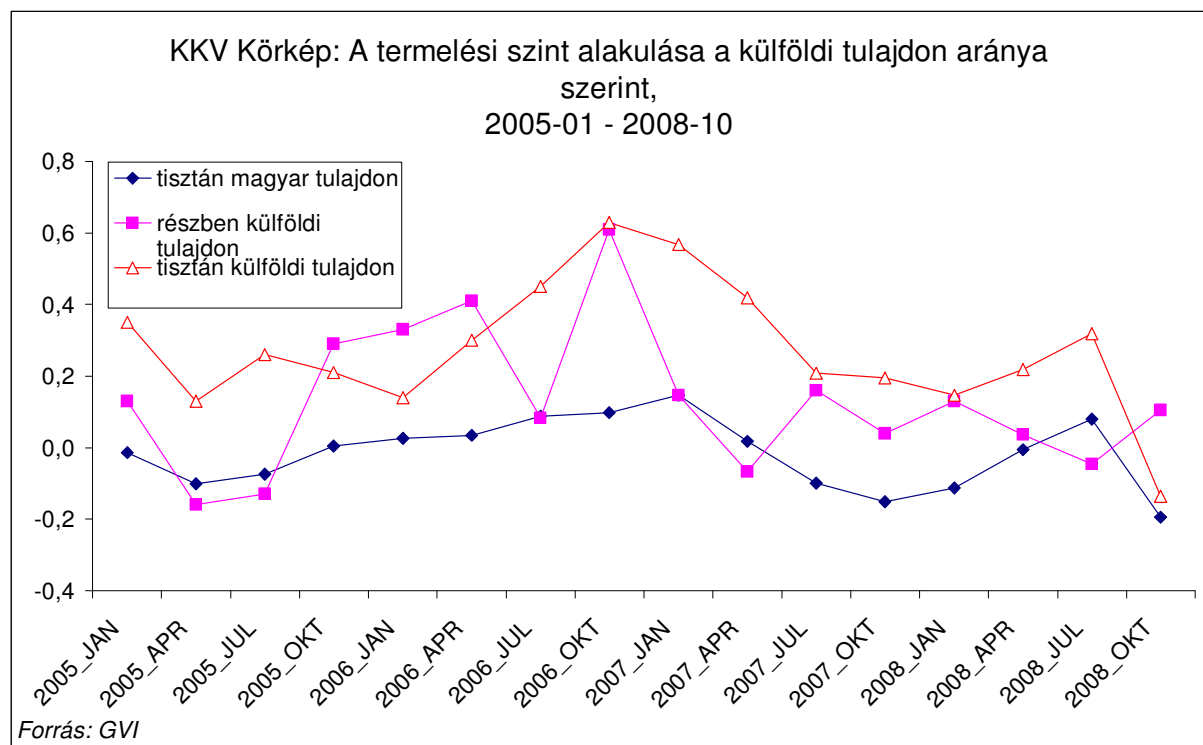
Megjegyzés: az ábra y tengelyén az értékek -1 és $+1$ közötti értékeket vehetnek fel. -1 -et akkor, ha minden cég alacsony, $+1$ -et akkor, ha minden cég magas szintről számol be.

11. ábra: A termelési szint alakulása az elmúlt negyedévben az export részaránya szerint, 2005.01 – 2008.10



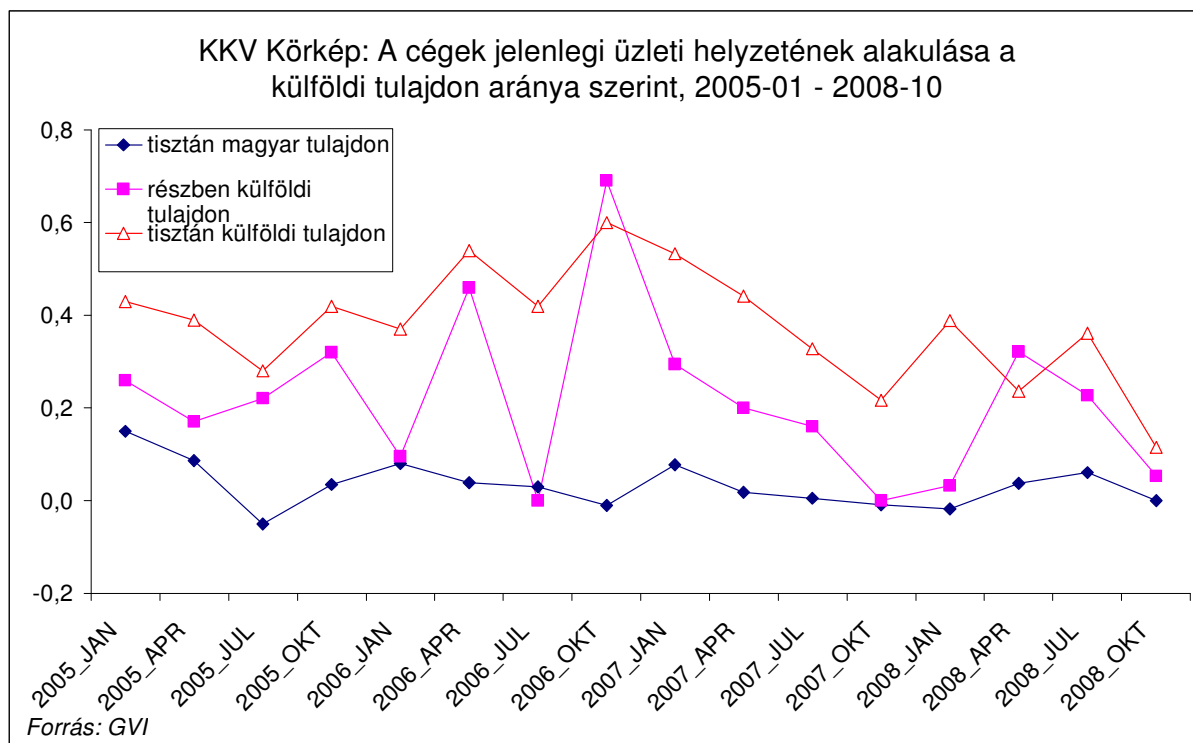
Megjegyzés: az ábra y tengelyén az értékek -1 és $+1$ közötti értékeket vehetnek fel. -1 -et akkor, ha minden cég alacsony, $+1$ -et akkor, ha minden cég magas szintről számol be.

12. ábra: A termelési szint alakulása az elmúlt negyedévben a külföldi tulajdon aránya szerint, 2005.01 - 2008.10



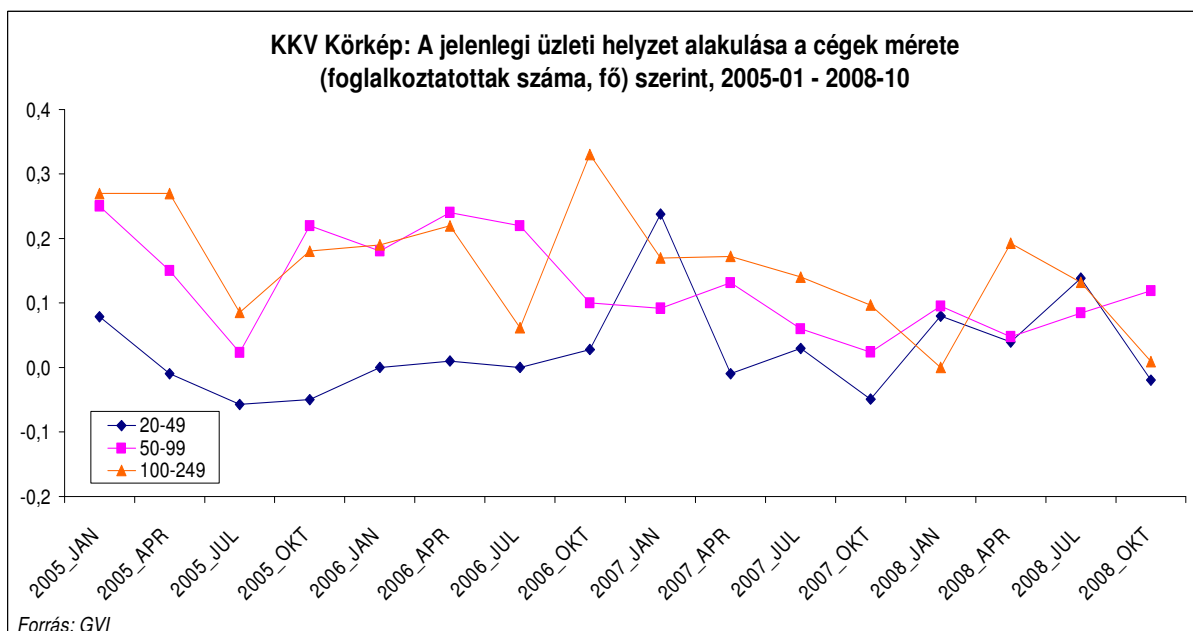
Megjegyzés: az ábra y tengelyén az értékek -1 és $+1$ közötti értékeket vehetnek fel. -1 -et akkor, ha minden cég 'alacsony', $+1$ -et akkor, ha minden cég 'magas' szintről számol be.

13. ábra: A jelenlegi üzleti helyzet alakulása a külföldi tulajdon aránya szerint, 2005.1 - 2008.10



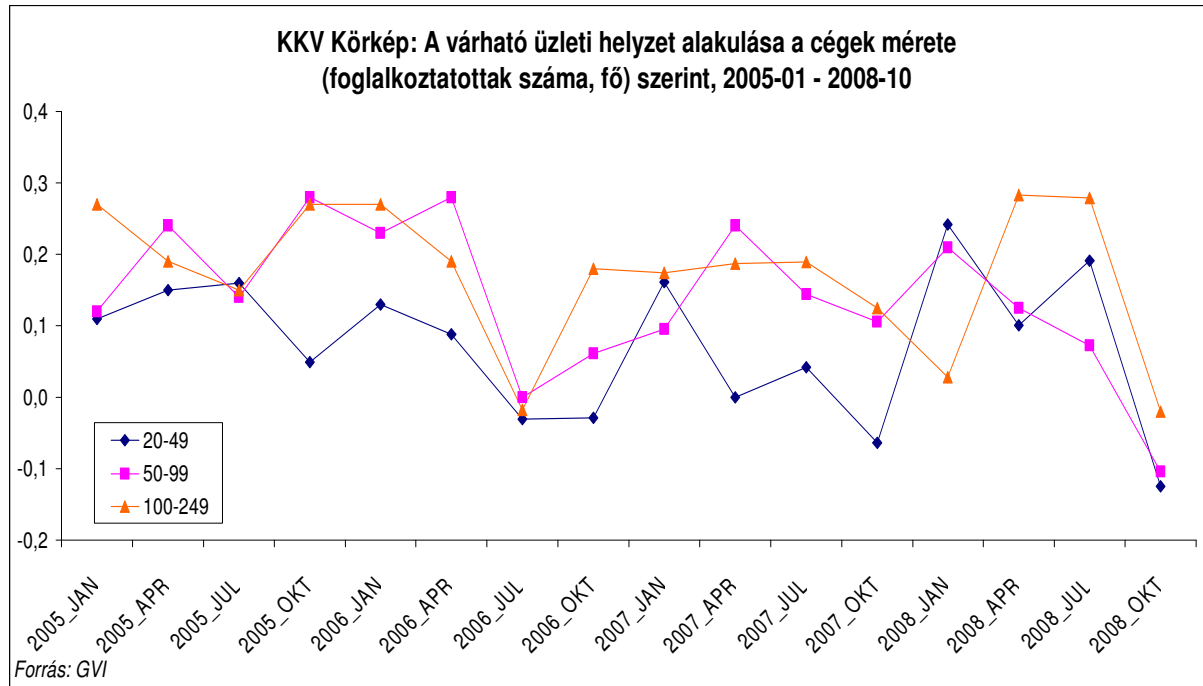
Megjegyzés: az ábra y tengelyén az értékek -1 és $+1$ közötti értékeket vehetnek fel. -1 -et akkor, ha minden cég romlásról, $+1$ -et akkor, ha minden cég javulásról ad számot.

14. ábra: A jelenlegi üzleti helyzet alakulása a cég nagysága szerint 2005.01 - 2008.10



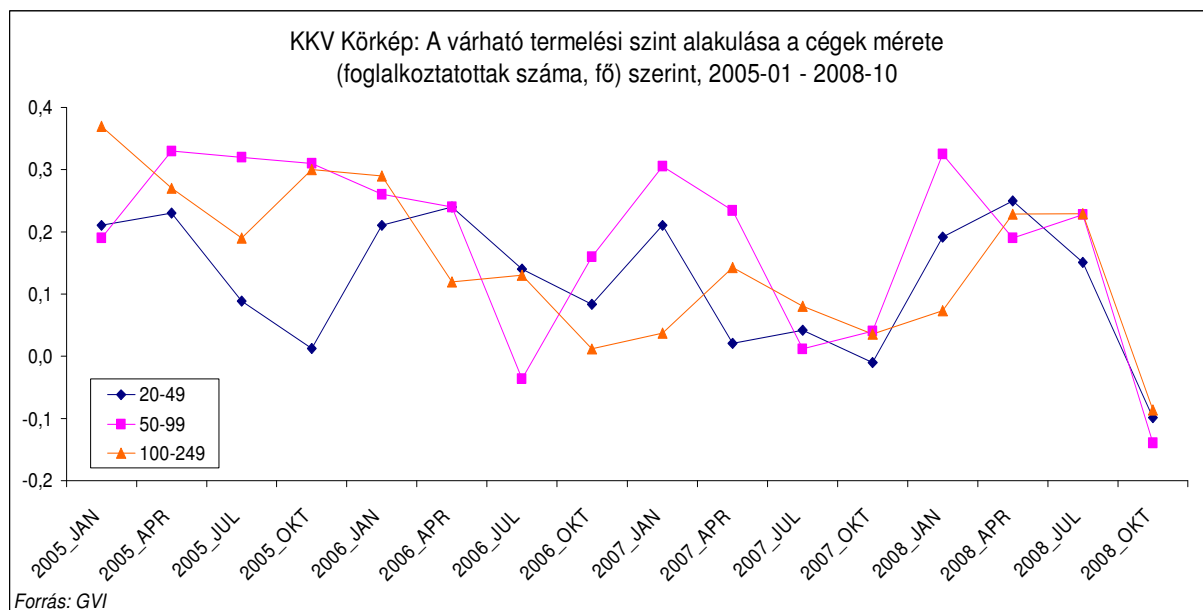
Megjegyzés: az ábra y tengelyén az értékek -1 és $+1$ közötti értékeket vehetnek fel. -1 -et akkor, ha minden cég romlásról, $+1$ -et akkor, ha minden cég javulásról ad számot.

15. ábra: A várható üzleti helyzet alakulása a cégek nagysága szerint, 2005.01 - 2008.10



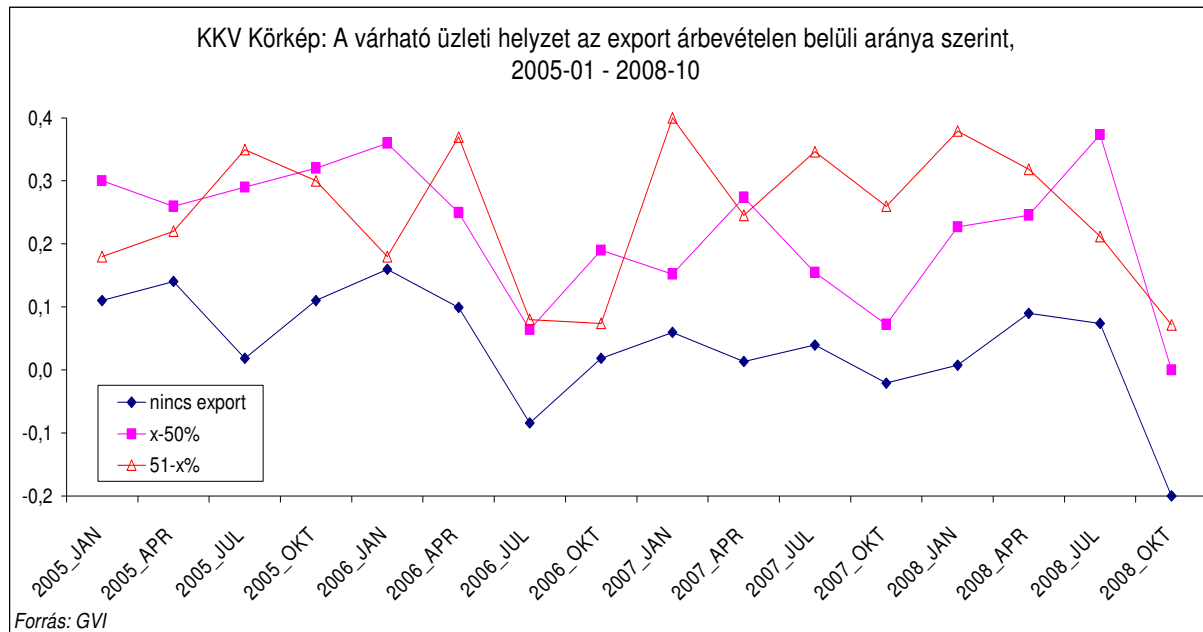
Megjegyzés: az ábra y tengelyén az értékek -1 és $+1$ közötti értékeket vehetnek fel. -1 -et akkor, ha minden cég romlásról, $+1$ -et akkor, ha minden cég javulásról ad számot.

16. ábra: A várható termelési szint alakulása a cégek nagysága szerint, 2005.01 - 2008.10



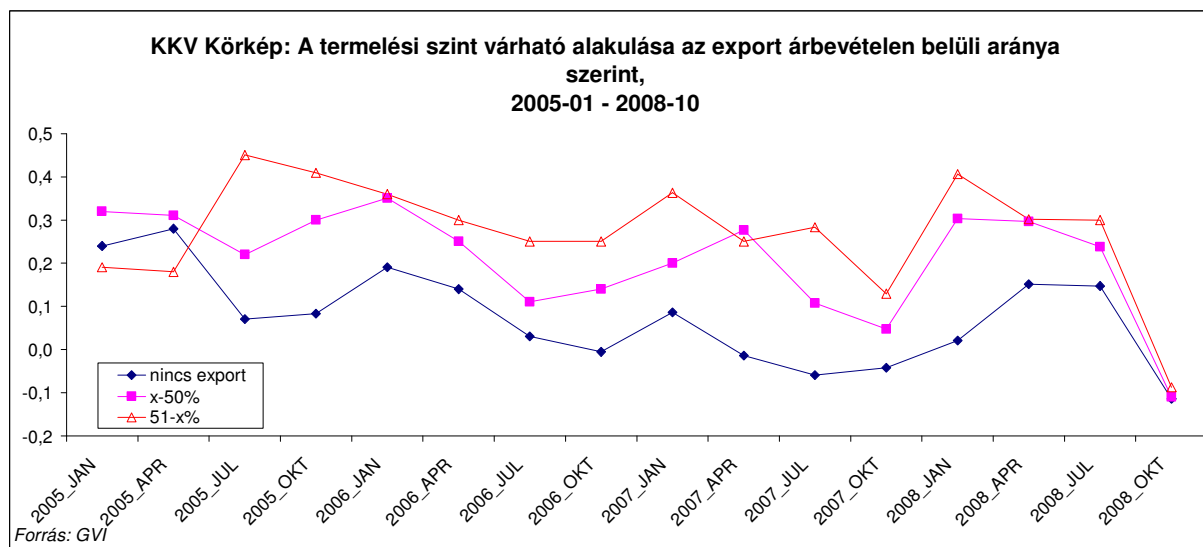
Megjegyzés: az ábra y tengelyén az értékek -1 és $+1$ közötti értékeket vehetnek fel. -1 -et akkor, ha minden cég romlásról, $+1$ -et akkor, ha minden cég javulásról ad számot.

17. ábra: A várható üzleti helyzet alakulása az export részaránya szerint 2005.01 - 2008.10



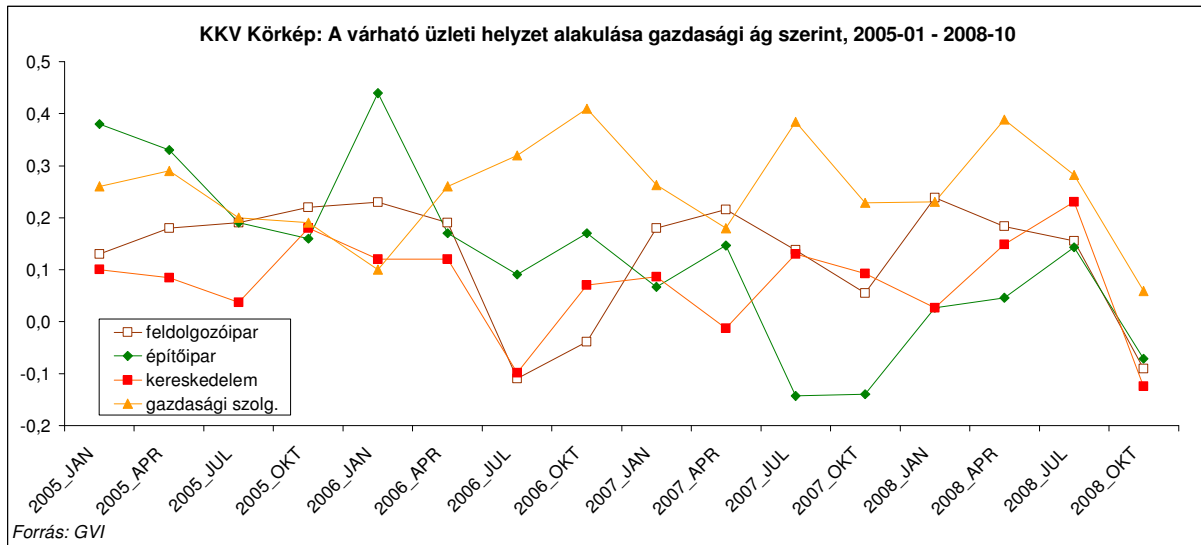
Megjegyzés: az ábra y tengelyén az értékek -1 és $+1$ közötti értékeket vehetnek fel. -1 -et akkor, ha minden cég romlásról, $+1$ -et akkor, ha minden cég javulásról ad számot.

18. ábra: A várható termelési szint alakulása az export árbevételben belüli aránya szerint, 2005.01 - 2008.10



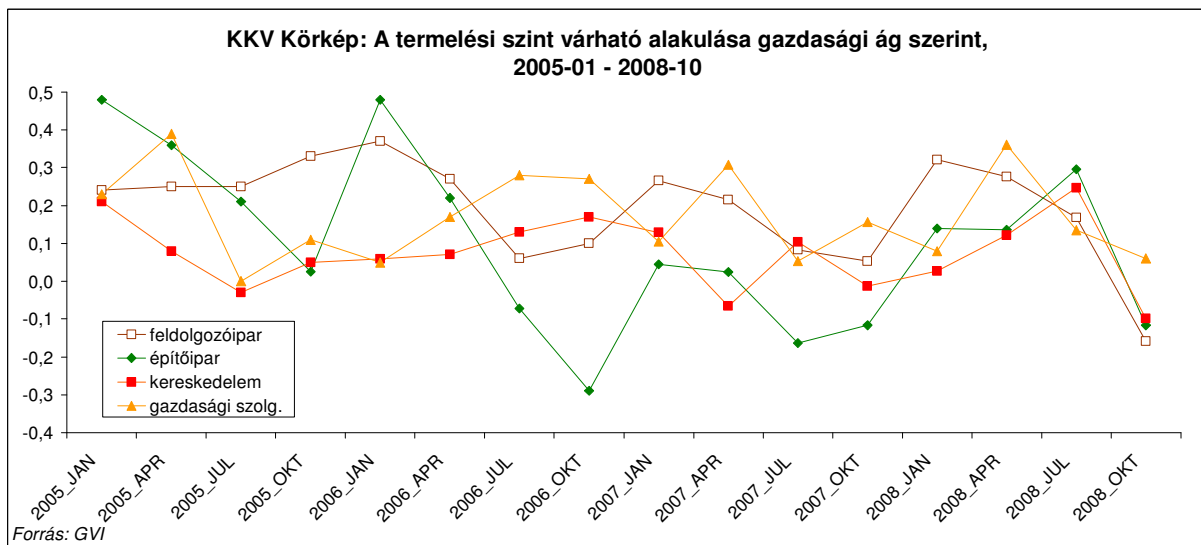
Megjegyzés: az ábra y tengelyén az értékek -1 és $+1$ közötti értékeket vehetnek fel. -1 -et akkor, ha minden cég romlásról, $+1$ -et akkor, ha minden cég javulásról ad számot.

19. ábra: A várható üzleti helyzet alakulása gazdasági ágak szerint, 2005.01 - 2008.10



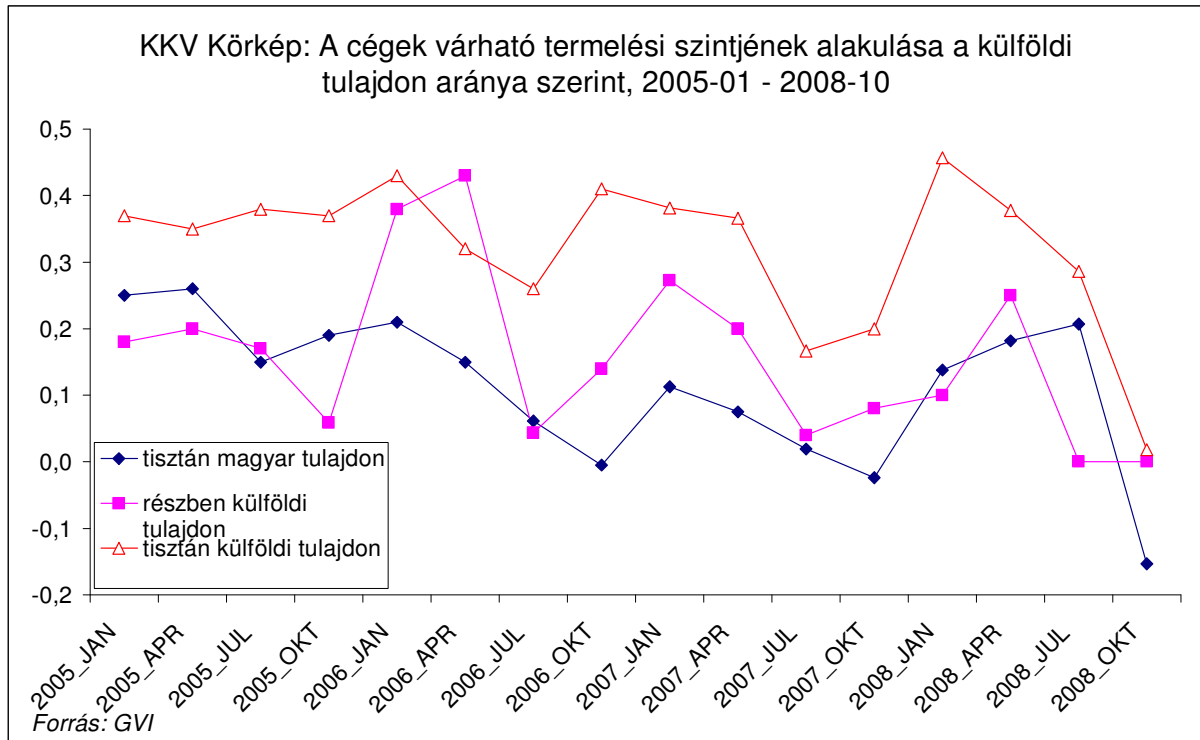
Megjegyzés: az ábra y tengelyén az értékek -1 és $+1$ közötti értékeket vehetnek fel. -1 -et akkor, ha minden cég romlásról, $+1$ -et akkor, ha minden cég javulásról ad számot.

20. ábra: A várható termelési szint alakulása gazdasági ágak szerint, 2005.01 – 2008.10



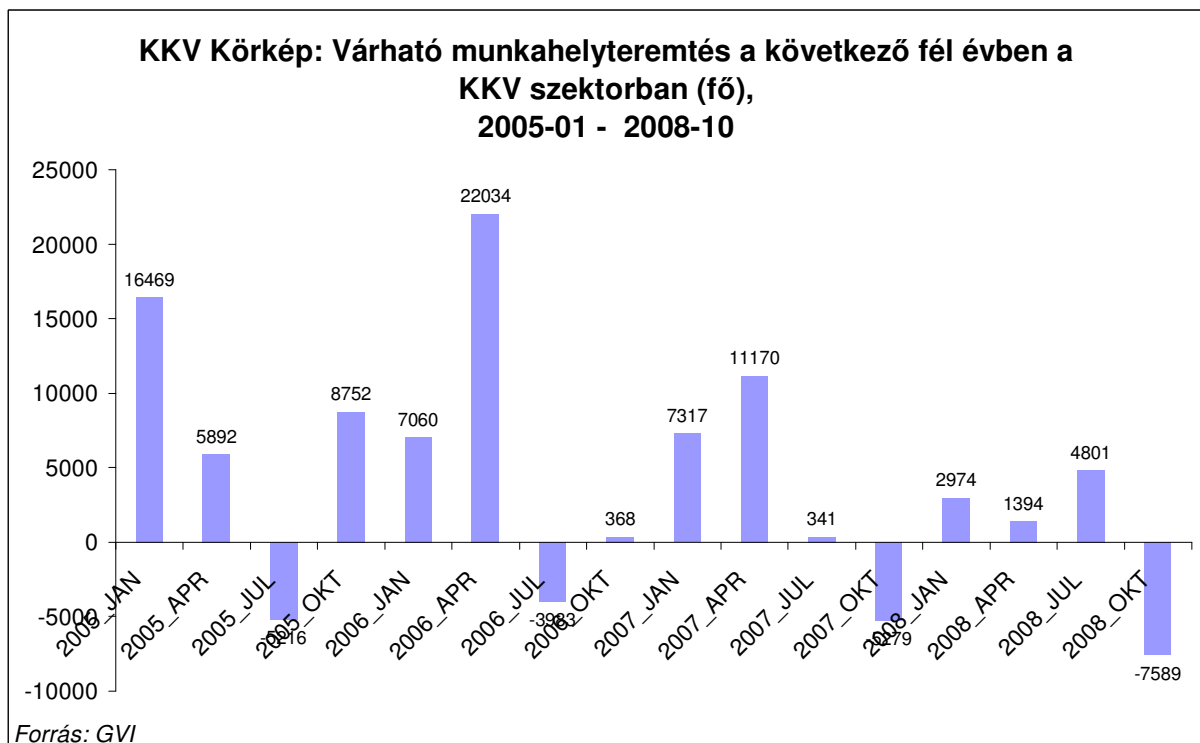
Megjegyzés: az ábra y tengelyén az értékek -1 és $+1$ közötti értékeket vehetnek fel. -1 -et akkor, ha minden cég romlásról, $+1$ -et akkor, ha minden cég javulásról ad számot.

21. ábra: A várható termelési szint alakulása a külföldi tulajdon aránya szerint, 2005.01 - 2008.10

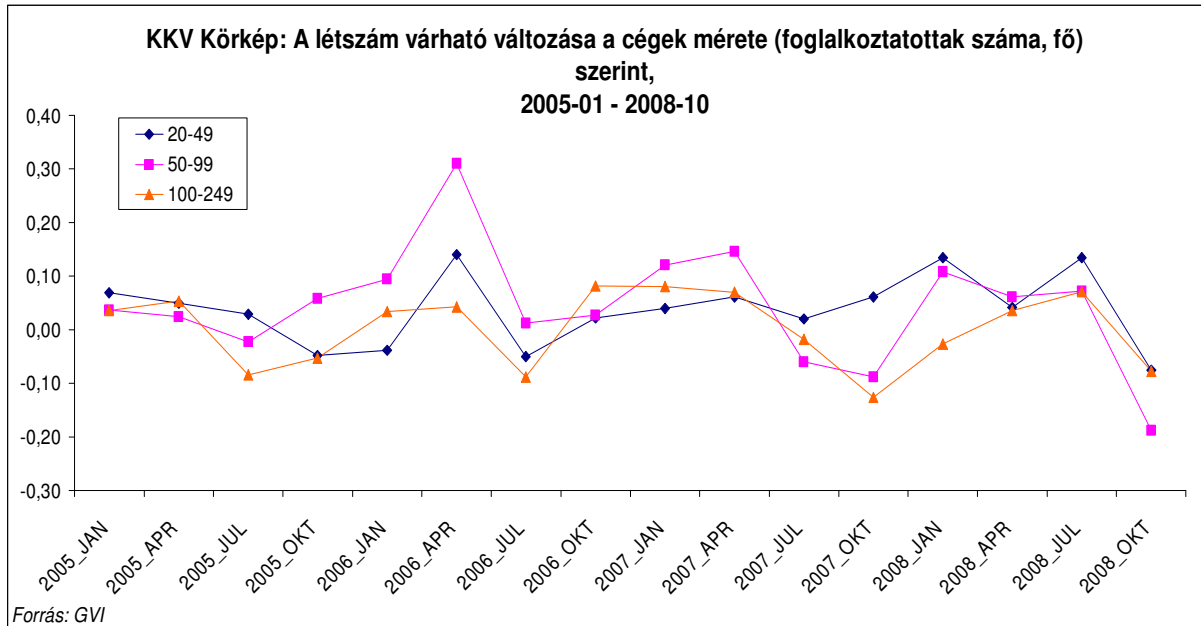


Megjegyzés: az ábra y tengelyén az értékek -1 és +1 közötti értékeket vehetnek fel. -1-et akkor, ha minden cég romlásról, +1-et akkor, ha minden cég javulásról ad számot.

22. ábra: Munkahelyteremtés (+) vagy munkahelyrombolás (-) várható rövid távú alakulása a KKV szektorban (fő), 2005.01 - 2008.10

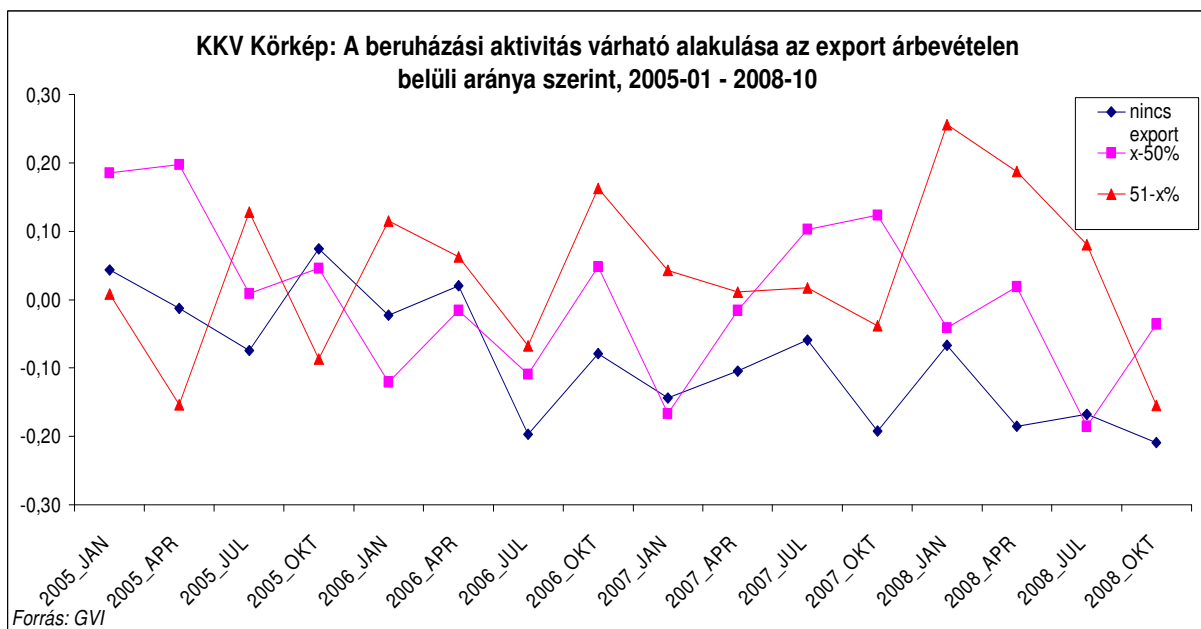


23. ábra: A létszám várható változása a következő fél évben a cégek nagysága szerint, 2005.01 - 2008.10



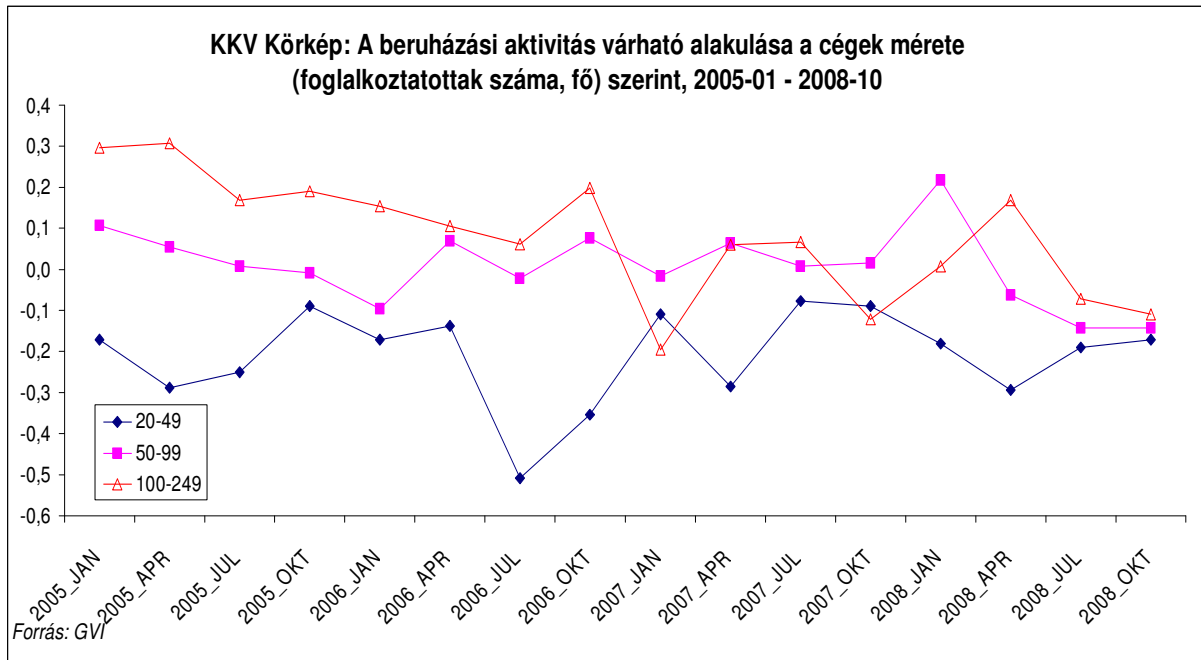
Megjegyzés: az ábra y tengelyén az értékek -1 és $+1$ közötti értékeket vehetnek fel. -1 -et akkor, ha minden cég csökkenésről, $+1$ -et akkor, ha minden cég növekedésről ad számot.

24. ábra: A beruházási aktivitás várható változása az export árbevételén belüli aránya szerint, 2005.01 - 2008.10



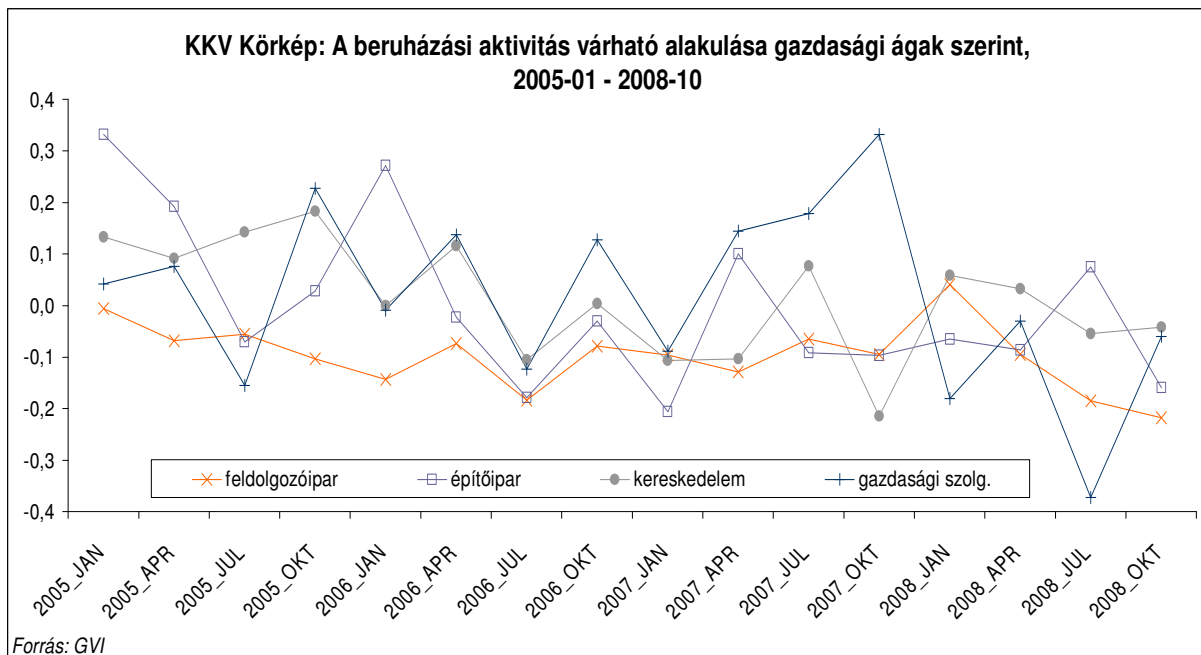
Megjegyzés: az ábra y tengelyén az értékek -1 és $+1$ közötti értékeket vehetnek fel. -1 -et akkor, ha minden cég csökkenéssel, $+1$ -et akkor, ha minden cég növekedéssel számol.

25. ábra: A beruházási aktivitás várható alakulása a következő fél évben a cégek mérete szerint, 2005.01 - 2008.10



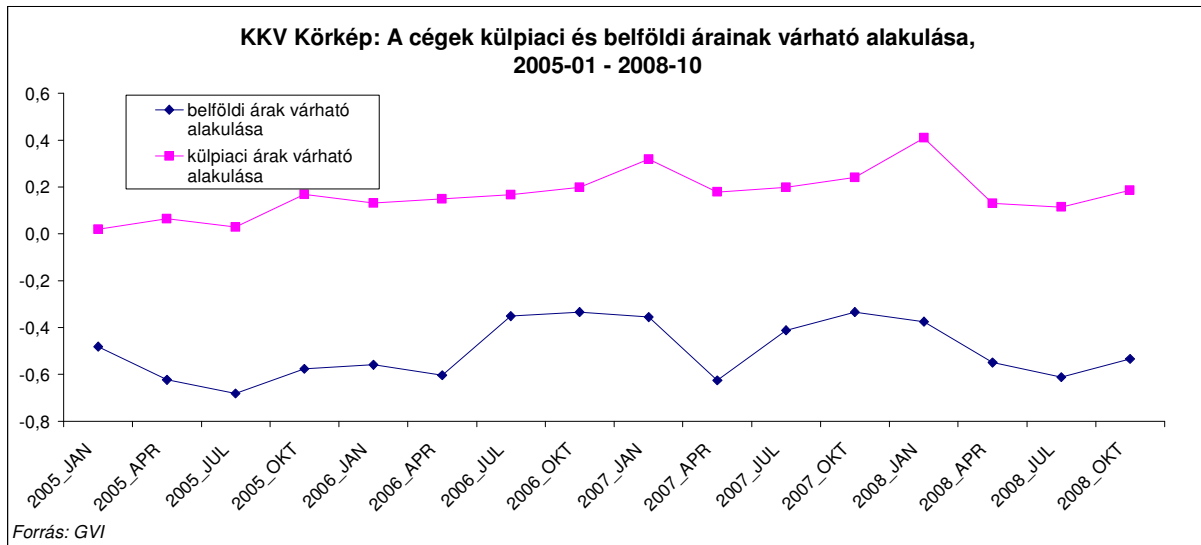
Megjegyzés: az ábra y tengelyén az értékek -1 és $+1$ közötti értékeket vehetnek fel. -1 -et akkor, ha minden cég csökkenéssel, $+1$ -et akkor, ha minden cég növekedéssel számol.

26. ábra: A beruházási aktivitás várható alakulása a következő fél évben gazdasági ágak szerint, 2005.01 - 2008.10



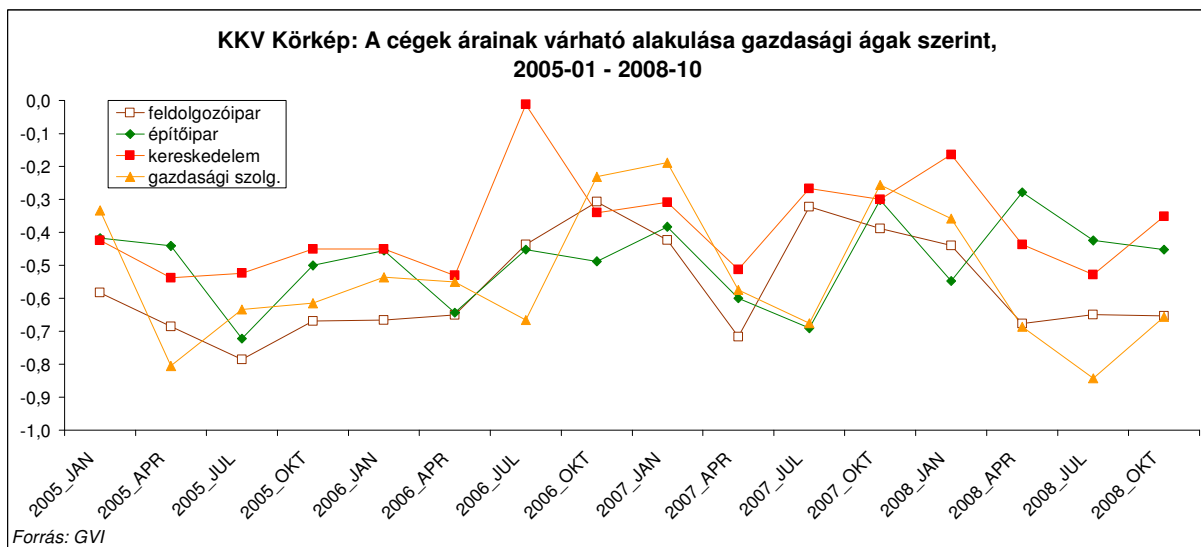
Megjegyzés: az ábra y tengelyén az értékek -1 és $+1$ közötti értékeket vehetnek fel. -1 -et akkor, ha minden cég csökkenéssel, $+1$ -et akkor, ha minden cég növekedéssel számol.

27. ábra: KKV Körtkép: A cégek árainak várható alakulása, 2005.01 - 2008.10



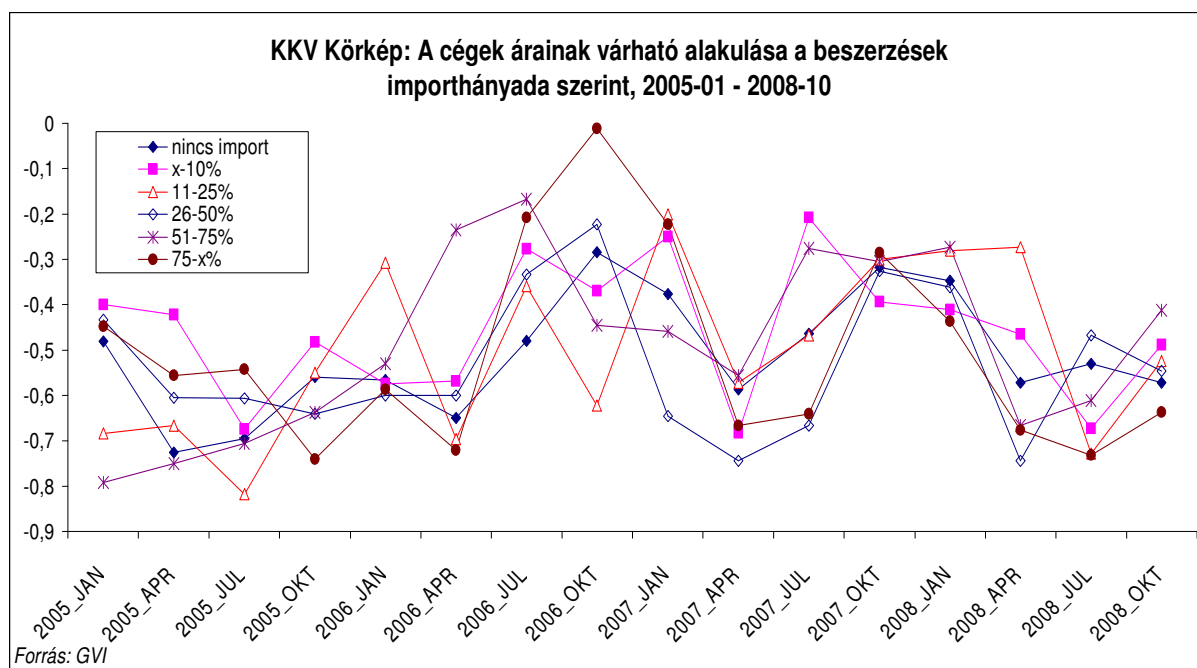
Megjegyzés: az ábra y tengelyén az értékek -1 és $+1$ közötti értékeket vehetnek fel. -1 -et akkor, ha minden cég az inflációnál kisebb mértékben emeli, vagy nem változtatja, vagy csökkenti árait, $+1$ -et akkor, ha minden cég az inflációt meghaladó ütemben tervezi növelni árait, és 0 -át akkor, ha várhatóan minden cég az inflációval megegyező ütemben növeli az árait.

28. ábra: KKV Körtkép: A cégek belföldi értékesítési árainak alakulása a gazdasági ágak szerint, 2005.01 - 2008.10



Megjegyzés: az ábra y tengelyén az értékek -1 és $+1$ közötti értékeket vehetnek fel. -1 -et akkor, ha minden cég az inflációnál kisebb mértékben emeli, vagy nem változtatja, vagy csökkenti árait, $+1$ -et akkor, ha minden cég az inflációt meghaladó ütemben tervezi növelni árait, és 0 -át akkor, ha várhatóan minden cég az inflációval megegyező ütemben növeli az árait.

29. ábra: KKV Körtkép: A cégek belföldi értékesítési árának alakulása a cég beszerzéseinek importhányada szerint, 2005.01 - 2008.10



Megjegyzés: az ábra y tengelyén az értékek -1 és +1 közötti értékeket vehetnek fel. -1-et akkor, ha minden cég az inflációnál kisebb mértékben emeli, vagy nem változtatja, vagy csökkenti árait, +1-et akkor, ha minden cég az inflációt meghaladó ütemben tervezi növelni árait, és 0-át akkor, ha várhatóan minden cég az inflációval megegyező ütemben növeli az árait.