



KKV Körkép – 2008 / április: A kis- és közepes vállalkozások üzleti helyzete és reakciói a minimálbér emelkedésére, valamint az energiaárak emelkedésének hatása a vállalkozásokra

A Figyelő, az MKIK Gazdaság- és Vállalkozáselemző Intézet (GVI) és a Volksbank Rt. 2005 januárjában közös kutatást indított a kis- és közepes vállalkozások üzleti helyzetének, rövid távú kilátásainak feltárására és e cégcsoport üzleti helyzetét befolyásoló gazdasági és intézményi tényezők és hatások felmérésére. E vizsgálat során negyedévente, összesen 300 a feldolgozóiparba, az építőiparba és a szolgáltatásokba sorolt cég körében, egymással megegyező mintán, a kis- és közepes cégek gazdasági teljesítményét és ágazati megoszlását reprezentáló céget kérdezzünk meg és elemezzük a kapott eredményeket.

2008 első negyedévében a bruttó hazai termék (GDP) 0,3 százalékkal nőtt az előző negyedévhez képest és 1,7 százalékkal emelkedett az előző év azonos időszakához képest.

A kis- és közepes vállalkozások üzleti helyzetének változása vegyes képet mutatott 2008 első negyedévében. A négy vizsgált konjunktúramutató közül kettőnek nőtt, és kettőnek csökkent az értéke ezen időszak alatt. A kis- és közepes méretű vállalkozások rövid távú várakozásait jellemző mutatók sem utalnak egyértelműen optimizmusra, az előző negyedév kedvező várakozásai után 2008 első negyedévében a hat mutató közül kettő visszaesést mutat. Mindezek következtében a KKV Konjunktúraindex értéke igen enyhén bár, de csökkent 2008 első három hónapjában. A várakozások körüli bizonytalanság is csökkent kissé az előző időszakhoz képest, de a Bizonytalansági Index értéke még így is az egy évvel korábbi érték felett található.

A minimálbér összegeinek 2008. január 1-jei emelkedése a vállalatok 60%-ánál nem tette szükségessé az alkalmazottak bérének emelését, háromnegyedük nyilatkozta azt, hogy a minimálbér összegének emelkedése nem jelentett problémát számukra. A béremelésben érintett vállalatok 12%-a fontolta meg, hogy a közvetlenül érintettekén kívül mások bérét is megemeli a bérfeszültségek elkerülése érdekében. A minőségi alkalmazkodás lépései (bérezési feltételek átalakítása, munkakörök átalakítása, munkaigényes tevékenységek leépítése) nagyobb hangsúlyt kaptak a vállalatoknál 2008-ban, mint a korábbi minimálbér-emelések során.

A villamosenergia árának 2008-as emelkedése azoknak a vállalatoknak az üzleti helyzetét rontotta leginkább, amelyek energiafogyasztása magasabb a többi vállalaténál, vagyis a feldolgozóipar és a kereskedelem területén működő cégeket érintette a legkedvezőtlenebbül. A vállalatok 40%-a 10-20%-os energiaár-emelkedést érzékel, negyedük pedig ennél is magasabbat. A megkérdezett vállalatok 28%-a több árajánlatot is kapott 2008. január 1-je óta eddigi szolgáltatóján kívül, de csak 7%-uk váltott szolgáltatót ebben az időszakban.

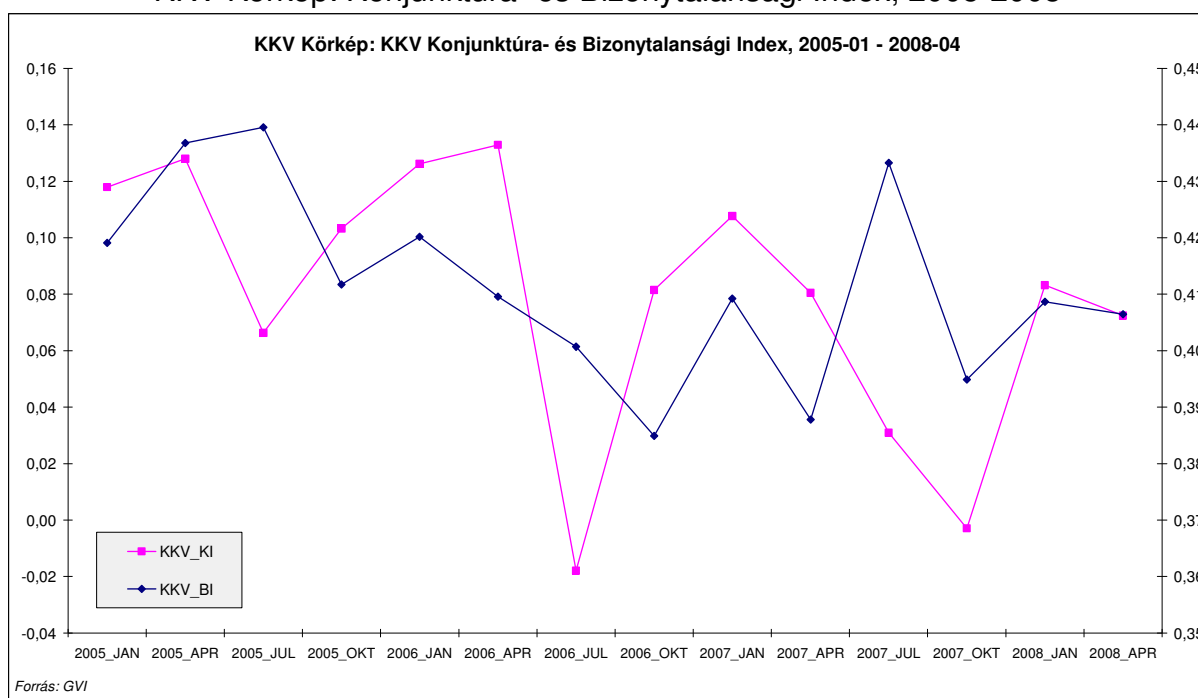
Kutatásvezető: Tóth István János, ügyvezető igazgató (e-mail: istvan.janos.toth@gvi.hu)

Készítette: Czibik Ágnes, elemző

Kézirat lezárva: 2008. június 7.



KKV Körkép: Konjunktúra- és Bizonytalansági Index, 2005-2008



Megjegyzés: bal skála KKV Konjunktúraindex, jobb skála KKV Bizonytalansági index

Tartalom

Tartalom	3
1. A vizsgálat célja	4
2. A minta	4
3. Konjunktúra	5
3.1. Bruttó hazai termék (GDP).....	5
3.2. Konjunktúra- és Bizonytalansági Index.....	6
3.3. Kapacitáskihasználás jelenlegi szintje.....	8
3.4. Rendelésállomány.....	9
3.5. Termelési szint és üzleti helyzet.....	10
3.7. A létszám és a beruházások várható alakulása.....	12
3.8. Az árak alakulása.....	13
4. A vállalkozások reakciói a minimálbér és a villamosenergia-árak emelkedésére	15
4.1. Reakciók a minimálbér emelkedésére.....	15
4.2. A villamosenergia-ár emelkedésének hatása a vállalatokra.....	18
Táblázatok, ábrák	23
Függelék – a vizsgálat kérdőíve	47

1. A vizsgálat célja

A KKV Körtkép a Figyelő, a Gazdaság- és Vállalkozáselemző Intézet (GVI) és a Volksbank közös kutatása, amely azt tűzte ki célul, hogy negyedéves rendszerességgel vállalati empirikus adatfelvétellel alapozva vizsgálja és elemezze a magyarországi kis- és közepes vállalati szektor üzleti helyzetét, kilátásait és e cégek üzleti helyzetét befolyásoló tényezőket. A vállalkozások konjunkturális helyzetére vonatkozó kérdéseken kívül minden esetben olyan aktuális témákat, problémákat és az erre adott vállalati reakciókat vizsgálunk, amelyek fontos szerepet játszanak a vállalatcsoport alkalmazkodóképessége, jövedelmi helyzete és fejlődése szempontjából. A tizennegyedik felvételre 2008. április utolsó hetében került sor. Ebben a felmérésben a cégek reakcióit vizsgáltuk a minimálbér összegének év eleji emelkedésére, valamint az energiaár-emelkedés vállalkozásokra gyakorolt hatását tártuk fel.

2. A minta

A mintát úgy alakítottuk ki, hogy a KSH kimutatásai szerint legalább 20 főt foglalkoztató¹ cégek nagyság szerint képzett csoportjainak arányai tükrözzék a cégcsoportoknak az aggregált foglalkoztatásban játszott szerepét, és ezzel egyidejűleg illeszkedjen a cégcsoportban a feldolgozóipar, építőipar és szolgáltatások GDP-hez való hozzájárulásának arányaihoz (lásd az 1., 2. és 3. táblázatokat).

Kutatásunkban így a KKV Körtképben felmért cégek gazdasági súlyuk és foglalkoztatottságban játszott szerepük szerint megfelelően reprezentálják a magyar KKV szektort alkotó vállalatokat. A felvétel alapján kapott eredmények általánosíthatók a 20-249 főt foglalkoztató cégek egészére.

A felvételek során megkeresett vállalkozások szinte teljesen azonos megoszlást mutatnak a vállalatok besorolására használt ismérvek, mint pl. ágazati besorolás, létszám-kategória, export aránya vagy a nettó árbevétel tekintetében. A mintatulajdonságok megegyezése azért fontos, mert ez megbízható alapot teremt a felvétel időpontjaiban adott válaszok összehasonlításához.

A 2008. áprilisi felvétel során 300 cég vezetője válaszolt telefonon a kérdezőbiztosok által feltett kérdésekre. A válaszadó cégek 72%-a teljes egészében magyar tulajdonú, míg 9%-uk részben és 18%-uk teljes egészében külföldi tulajdonban van. A cégek 50%-a kizárólag belföldre szállít, 15%-uk pedig termékei többségét Magyarország határain kívül értékesíti.

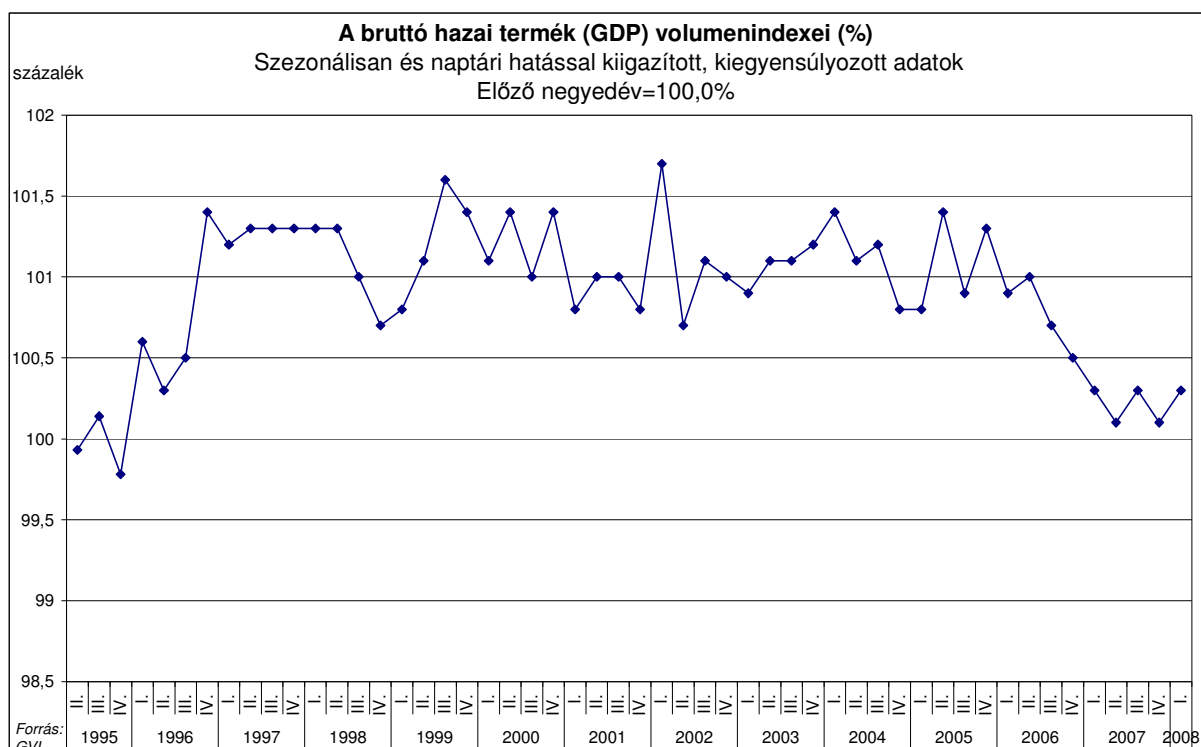
¹ A 20 fős határt az a tapasztalat indokolta, hogy a kisebb, 10-19 főt foglalkoztató cégeknek a vállalati felvételekre adott válaszaik több elháríthatatlan problémától terheltek. Egyrészt e cégek között a válaszadási hajlandóság számottevően alacsonyabb, mint a nagyobb cégeknél, másrészt – és főleg – az általuk adott válaszok pontossága rendkívül gyenge és érvényessége sem kielégítő.

3. Konjunktúra

3.1. Bruttó hazai termék (GDP)

2008 első negyedében a bruttó hazai termék (GDP) 0,3 százalékkal nőtt az előző negyedévhez képest és 1,7 százalékkal – a naptári hatás kiszűrésével 0,9 százalékkal - emelkedett az előző év azonos időszakához képest. Amint az a 3.1.1. ábrából is látható, a GDP növekedési üteme magasabb, mint az előző időszakban, viszont továbbra sem emelkedett a 2007 eleje óta jellemző meglehetősen alacsony szint fölé.

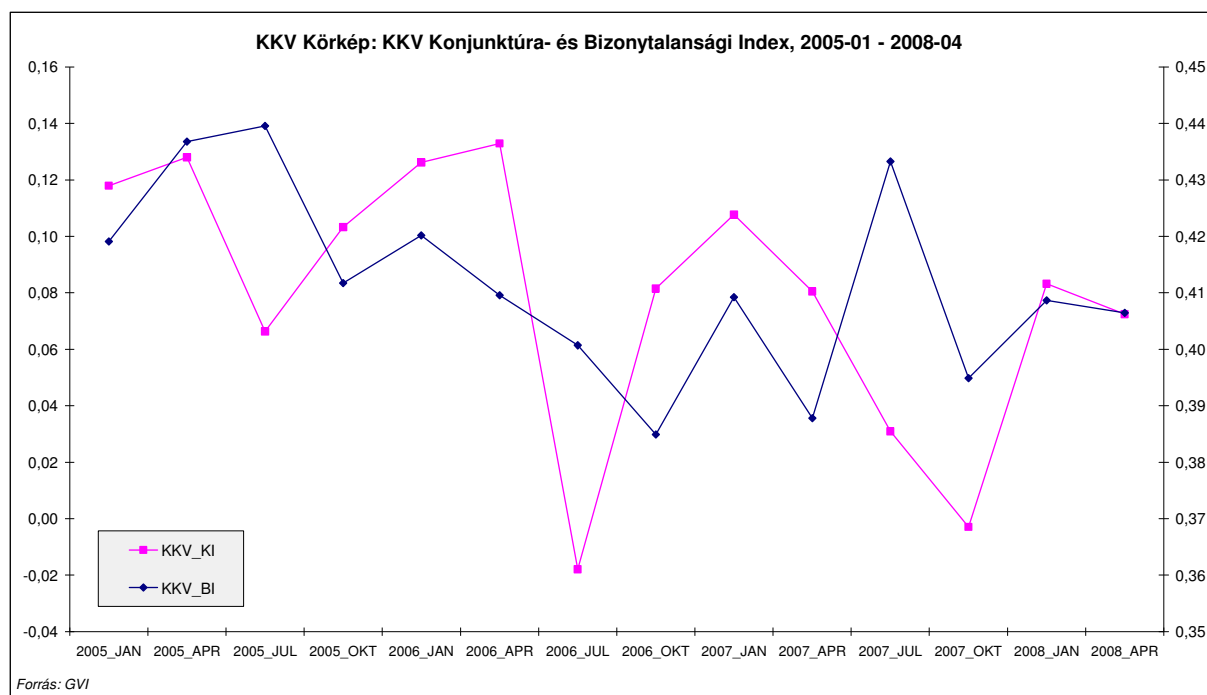
3.1.1. ábra: A bruttó hazai termék (GDP) volumenindexei (%), szezonálisan és naptári hatással kiigazított, kiegyensúlyozott adatok, előző negyedév=100,0%; 1995. II. negyedév - 2008. I. negyedév



3.2. Konjunktúra- és Bizonytalansági Index

A kis- és közepes vállalkozások üzleti helyzetének - 2007 utolsó negyedében kezdődött - jelentős javulása után 2008 első negyedében ismét visszaesés tapasztalható, ha nem is nagymértékű. Ennek oka az, hogy a négy vizsgált konjunktúramutató közül kettőnek nőtt az értéke ezen időszak alatt, kettőnek pedig csökkent (lásd a 3.2.2. ábrát). A kis- és közepes méretű vállalkozások rövid távú várakozásai vegyes képet mutatnak. Az előző negyedév általános optimizmusa után 2008 első negyedében két mutató értéke csökkent a hatból (lásd a 3.2.3. ábrát). Mindezek következtében a KKV Konjunktúraindex értéke, bár csak enyhén csökkent az idei év első három hónapjában, a mostani érték a legalacsonyabb az áprilisban eddig mért értékek közül. A várakozások körüli bizonytalanság is csökkent az előző negyedévhez képest, de ennek mértéke még a Konjunktúra Indexénél is csekélyebb, szinte elhanyagolható (lásd a 3.2.1. ábrát).

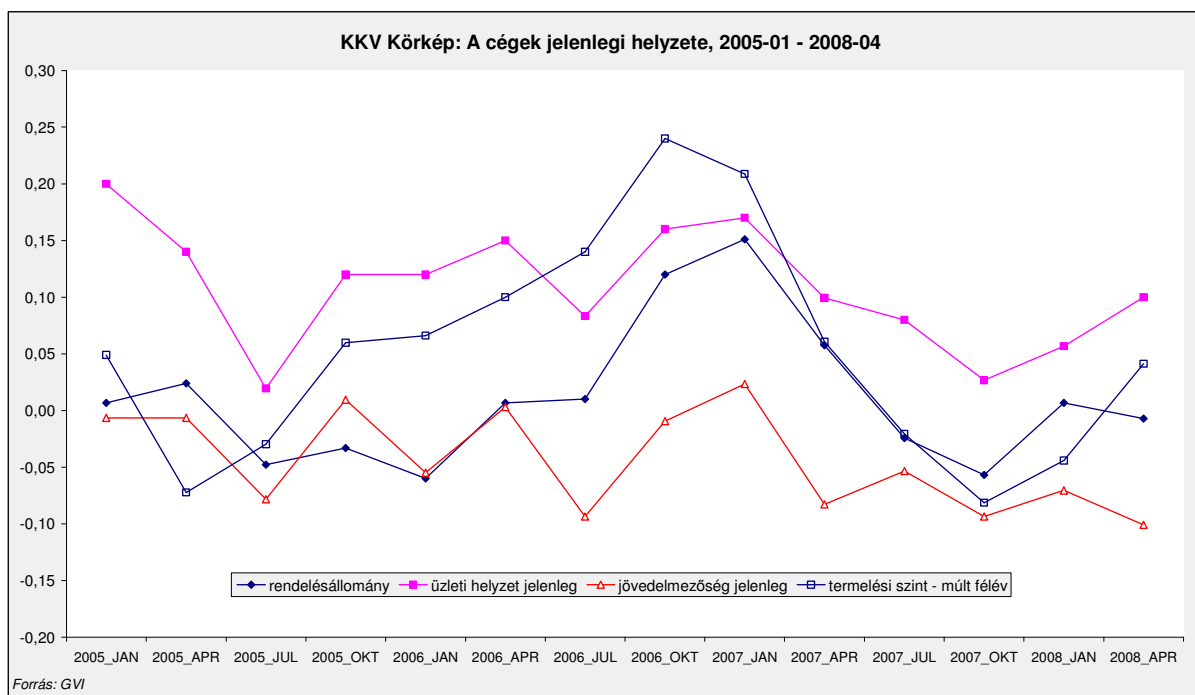
3.2.1. ábra: KKV Körkép: A Konjunktúra- és Bizonytalansági Index alakulása, 2005. január - 2008. április



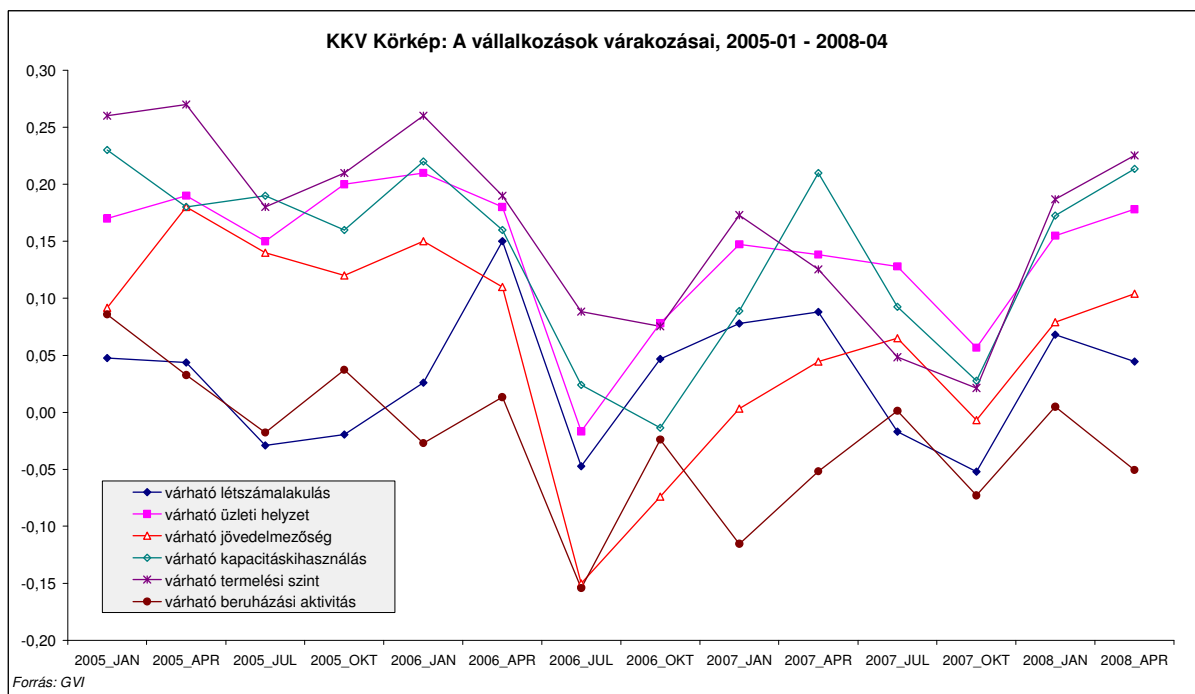
Megjegyzés: bal skála KKV Konjunktúraindex, jobb skála KKV Bizonytalansági Index

2008 első negyedében a kkv-k közül a kis és közepes méretű (20-99 alkalmazottat foglalkoztató) cégek körében csökkent a Konjunktúraindex értéke, míg a 100 főnél nagyobb cégek esetében erőteljesen növekedett. Exporttevékenység szerinti bontásban azt találjuk, hogy a Konjunktúraindex értéke az értékesítésüknek legfeljebb 50 százalékát exportáló cégek körében enyhén nőtt, míg az ennél többet exportáló cégek esetében jelentősen csökkent. A tulajdonosi háttérrel tekintve a kép vegyes: a 2007 negyedik negyedévi általános növekedéssel szemben az idei első negyedévben a tisztán magyar tulajdonú cégek körében stagnált, a részben külföldi tulajdonúak esetében növekedett, a teljesen külföldi kézben levőknél visszaesett az index értéke (lásd az 1-3. ábrát).

3.2.2. ábra: KKV Körtkép: Konjunktúramutatók, 2005. január - 2008. április



3.2.3. ábra: KKV Körtkép: Rövid távú várakozások, 2005. január - 2008. április



3.3. Kapacitáskihasználás jelenlegi szintje

A kapacitáskihasználtság átlagos szintje három tized százalékponttal csökkent az elmúlt három hónapban, vagyis tovább folytatódott a 2007 elején kezdődött csökkenő tendencia. A mostani 77,5%-os kapacitáskihasználtság több mint 2 százalékponttal marad el a 2007. áprilisi értéktől (lásd a 3.3.1. ábrát).

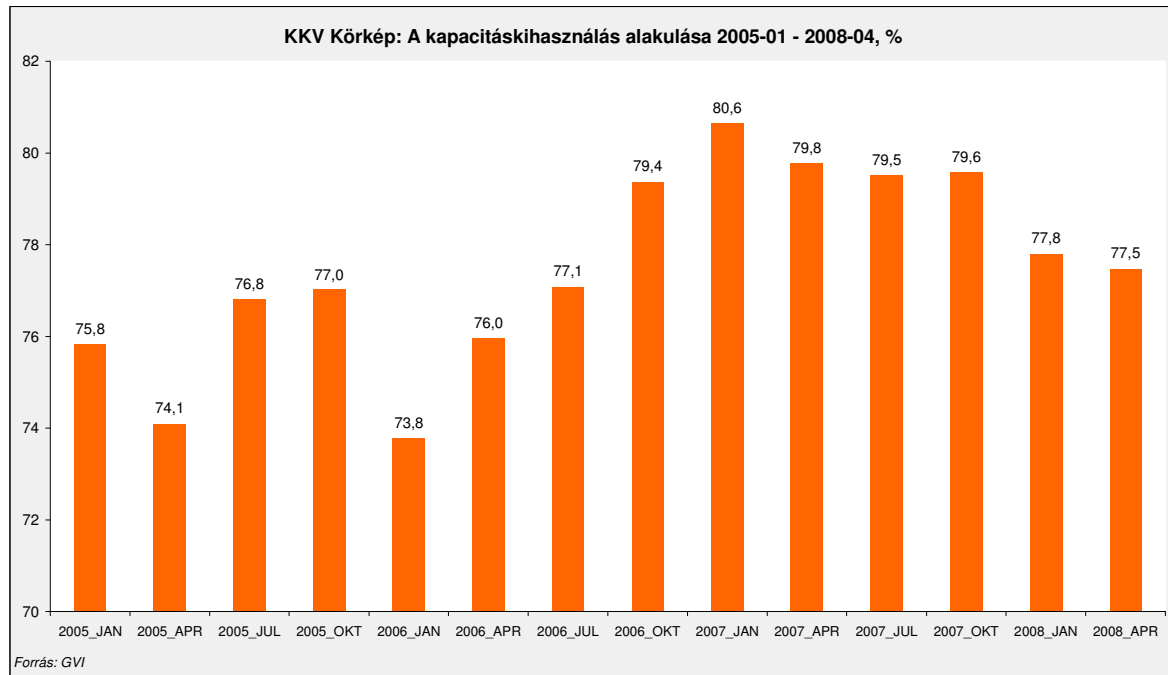
2008 első negyedében növekedett a kapacitáskihasználtság átlagos szintje a magyar tulajdonú cégek körében. Ezzel szemben a teljes mértékben külföldi tulajdonban levő cégek kapacitáskihasználása csaknem a - 2005 júliusa és 2006 januárja közötti - eddigi legalacsonyabb értékek szintjére esett vissza (lásd 5. ábra).

A kapacitáskihasználtság legmagasabb szintje még mindig a döntően exportáló cégek körében tapasztalható, az egy éves növekedő tendencia azonban megtört. A többnyire belpiacra termelő cégek kapacitáskihasználtsága csökkent 2008 első három hónapjában, ezzel szemben az egyáltalán nem exportáló cégek kapacitáskihasználtsága növekedni kezdett az egy évig tartó csökkenés után (lásd 6. ábra).

Gazdasági ágazatok szerinti bontásban azt láthatjuk, hogy 2008 első negyedében a gazdasági szolgáltatások és a kereskedelem területén tevékenykedő vállalkozások kapacitáskihasználtsága közel változatlan maradt, a feldolgozóiparban viszont enyhe csökkenés figyelhető meg. Az idei év első három hónapjában növekedni kezdett az építőiparban a kapacitáskihasználtság, azonban még így is a mostani 74 százalék az eddig mért legalacsonyabb áprilisi érték a felmérések során (lásd a 7. ábrát).

A 100 főnél kevesebbet foglalkoztató cégek átlagos kapacitáskihasználtsága csökkent 2008 első negyedében, az ennél nagyobb méretű vállalkozásoké ezzel szemben növekedett (lásd a 8. ábrát).

3.3.1. ábra: Az átlagos kapacitáskihasználás alakulása a KKV szektorban, (%), 2005. január - 2008.április



3.4. Rendelésállomány

A rendelésállomány mutatója szélsőségesebbé vált 2008 első negyedévében: a cégek 20%-a jelzett magas, 21%-a pedig alacsony rendelésállományt, míg az előző negyedévben mindkét érték alacsonyabb, 18% volt.

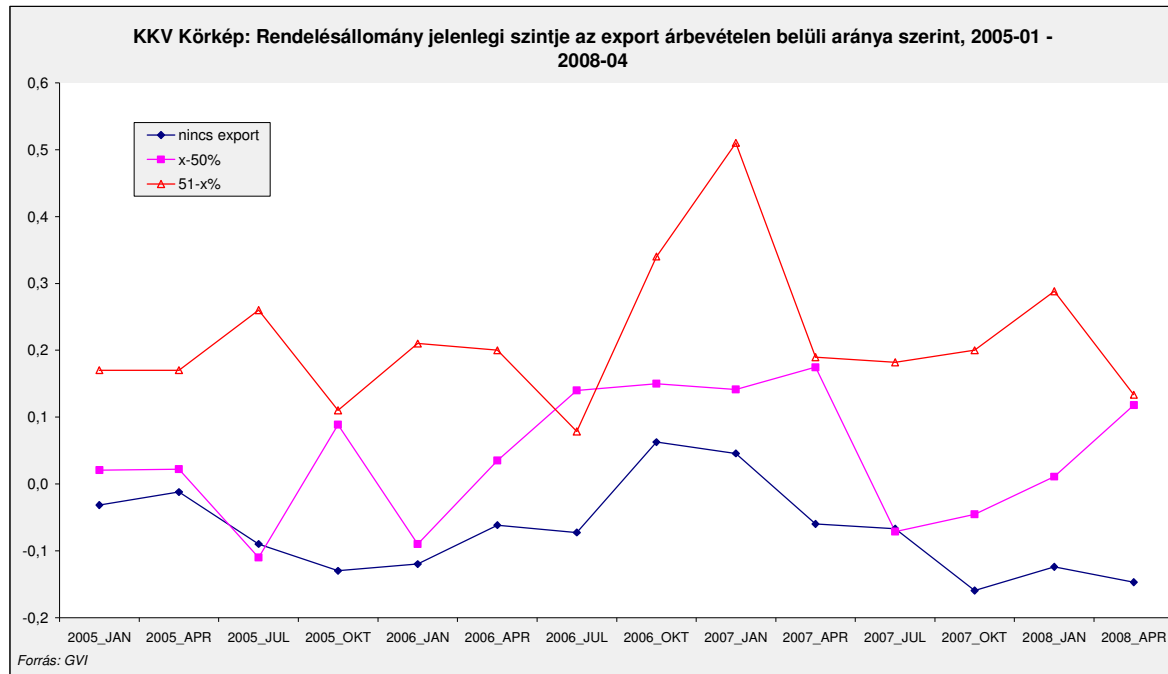
A kereslet növekedése a 2007 júliusa óta megfigyelhető tendencia szerint folytatódott az értékesítésüknek legfeljebb felét exportáló vállalatok körében, míg az ennél többet exportáló és az egyáltalán nem exportáló cégek esetében csökkenést figyelhetünk meg. Ennek következtében a rendelésállományt jellemző mutató értéke a kisebb mértékben exportáló cégek körében csaknem elérte a döntően exportáló cégekre jellemző értéket (0,12 és 0,13) (lásd a 3.4.1. ábrát).

A tisztán külföldi tulajdonú cégek rendelésállományának csökkenése és a részben külföldi kézben levők körében történt növekedés arra vezetett, hogy 2008 első negyedévében - 2006 júliusa óta először - ez utóbbiak számoltak be magasabb értékről. A külföldi cégek körében 33%-ról 18,5%-ra esett a magas rendelésállományt említők aránya 2008 januárja óta. A tisztán magyar tulajdonban levő vállalkozások rendelésállományát jellemző mutató értéke közel változatlan maradt (lásd a 10. ábrát).

A cégek rendelésállományát létszámosztályok szerint megvizsgálva azt láthatjuk, hogy minden létszámosztály esetében megfordult a 2007 negyedik negyedévével jellemző tendencia: a 100 főnél több személyt foglalkoztató cégek rendelésállománya növekedni kezdett, az ennél kisebbek esetében viszont a 2006 végén induló visszaesést megszakító 2007 végi növekedés ismét csökkenésre váltott 2008 első negyedévében. Ezáltal újra a nagyobb cégek mutatója bizonyult a legmagasabbnak (lásd a 11. ábrát). A 20-49 fős vállalkozásoknak 32%-a számolt be alacsony

rendelésállomány-szintről (ez az előző negyedévben 19% volt), az 50-99 fős cégeknél ez az arány 18%, a 100 főnél nagyobb cégek esetében pedig csupán 14%.

3.4.1. ábra: A rendelésállomány jelenlegi szintje az export árbevételen belüli aránya szerint a KKV szektorban, 2005. január - 2008. április



3.5. Termelési szint és üzleti helyzet

A cégek termelési szintjének 2007 utolsó három hónapjában kezdődött növekedése 2008 első negyedévében is folytatódott. A termelési szint csökkenéséről a cégek 29%-a, a termelés bővüléséről 33%-a számolt be, ami 2 százalékpontos csökkenést illetve 7 százalékpontos növekedést jelent az előző negyedévi arányhoz képest.

Továbbra is a döntően exportáló cégek termelési szintje a legmagasabb, jelentősen azonban nem növekedett az előző időszakhoz képest (lásd a 12. ábrát). A termékeit vagy szolgáltatásait döntően külföldön értékesítő cégek 47%-a jelezte a termelési szint növekedését és 18%-a a termelés csökkenését, ami az előbbi esetében 9 százalékpontos, az utóbbinál pedig 8 százalékpontos növekedést jelent az előző három hónapoz képest. A kizárólag belpiacra termelő cégek esetében megfordult a 2006 októbere óta zajló csökkenési folyamat: 36%-uk számolt be a termelési szint csökkenéséről, ami 4 százalékponttal alacsonyabb az előző időszakhoz képest, 26%-uk pedig növekedéséről, ami 3 százalékponttal magasabb a 2008. januári értéknél. A tisztán külföldi tulajdonosi háttérrel rendelkező cégek termelési szintje újra a legmagasabbá vált a 2007 utolsó három hónapjában történt visszaesés után, ami annak köszönhető, hogy a részben külföldi tulajdonú cégek termelése csökkent, az előbbieké viszont nőtt 2008 első negyedévében. A tisztán magyar kézben lévő cégek körében a termelési szint további emelkedése tapasztalható (lásd a 13. ábrát).

A cégek üzleti helyzetében javulás figyelhető meg. Jó üzleti helyzetről a vállalkozások 29%-a, rossz üzleti helyzetről pedig a vállalkozások 19%-a számolt be (az előbbi 2 százalékpontos növekedést, az utóbbi 2 százalékpontos csökkenést jelent 2007 negyedik negyedévéhez képest).

A tisztán külföldi kézben lévő vállalkozások üzleti helyzetének romlása és a részben külföldi kézben levőkének erőteljes javulása azt eredményezte, hogy 2008 első három hónapjában ez utóbbiak számoltak be a leginkább kedvező üzleti helyzetről. Továbbra is a tisztán magyar tulajdonban lévők üzleti helyzete a legkedvezőtlenebb, de a mutató értéke az ő esetükben is növekedésnek indult (lásd a 14. ábrát). A tisztán külföldi tulajdonban lévő cégek 38%-a tartja jónak üzleti helyzetét, ami 11 százalékpontos visszaesést jelent. A vegyes tulajdonú cégeknél ez az arány 39%, ami 16 százalékpontos növekedést jelent, míg a magyar tulajdonban lévőknek csak 25%-a számolt be jó üzleti helyzetről, de ez is 3 százalékpontos növekedést jelent az előző időszakhoz képest.

Az üzleti helyzet megítélése kizárólag a nagy cégek esetében javult: 33%-uk minősítette üzleti helyzetét jónak és 14%-uk rossznak, ami 11 százalékpontos növekedést, illetve 8 százalékpontos csökkenést jelent. Az 50 fő alattiaknak viszont 24%-a számolt be jó üzleti helyzetről és 20%-a rosszról, mely értékek 3 százalékpontos visszaesést, illetve 1 százalékpontos emelkedést jelentenek az előző negyedévhez képest (lásd a 15. ábrát).

A gazdasági szolgáltatások területén működő vállalkozások 49%-a értékelte jónak üzleti helyzetét, ami 16 százalékpontos növekedés az előző három hónaphoz képest. A kereskedelmi vállalkozások körében ugyanez az arány 29%, ami 5 százalékpontos visszaesést jelent az előző negyedévhez képest. A feldolgozóipari cégek 25%-a számolt be jó üzleti helyzetről, ami 5 százalékpontos csökkenést jelent. Az építőiparban 7 százalékponttal növekedett jó üzleti helyzetről beszámoló cégek aránya, az e területen működő vállalkozások 21%-a elégedett üzleti helyzetével.

3.6. Üzleti várakozások

A KKV-k üzleti várakozásait összességében továbbra is javuló tendenciák jellemzik, azonban ez a visszatekintő mutatókhoz hasonlóan egyedül a nagy cégek optimizmusára vezethető vissza. A 100 személynél kevesebbet foglalkoztató cégek borúlátóbbak lettek 2008 első negyedévében az előző három hónaphoz képest (lásd a 16. ábrát). Az exporttevékenységet tekintve azt láthatjuk, hogy egyedül az egyáltalán nem exportáló cégek kategóriájára jellemző az optimizmus (17. ábra). 2008 első negyedévében a gazdasági ágak közül a feldolgozóipar területén működő cégek körében nem figyelhető meg a várakozások javulása, ezzel szemben az kereskedelemben és a gazdasági szolgáltatásokban komoly emelkedés következett be az üzleti várakozások tekintetében. (lásd a 18. ábrát). Utóbbiak körében 47% azon cégek aránya, akik jó üzleti helyzetre számítanak a következő félév során, ami 16 százalékponttal magasabb az előző negyedévi értéknél.

Az üzleti helyzethez hasonlóan a termelési szint esetében is emelkedésre számítanak a cégek. A növekedést a kizárólag belföldi piacra szállítók optimizmusa okozza, a külföldi piacra is termelő vállalatok alacsonyabb termelési szintet várnak. A cégek méret szerint is megosztottak várakozásaik tekintetében, a legkisebbek és a

legnagyobbak növekedésre számítanak, míg az 50-99 főt foglalkoztatóak inkább pesszimisták (lásd a 19. ábrát).

A gazdasági ágak közül a gazdasági szolgáltatások és a kereskedelem területén működő cégekre jellemző a várható termelési szint növekedése. Ez különösen erőteljes az előbbiek körében, a januárban mért 21%-ról 42%-ra nőtt azon cégvezetők aránya, akik a termelési szint emelkedésére számítanak. A feldolgozóiparban működő vállalkozások 39%-a, az építőipar területén működőknek pedig 23%-a számít termelési szintjének emelkedésére, ez 2 százalékpontos növekedést, illetve 5 százalékpontos csökkenést jelent az előző három hónaphoz képest. Az építőiparban ugyanakkor a visszaesést jósoló cégek aránya is csökkent, így összességében csaknem változatlan maradt várható termelési szintet jellemző mutatójuk (lásd a 20. ábrát).

A termelési szint várható alakulásában a különbségek csökkenését figyelhetünk meg a külföldi tulajdon aránya szerint. A tisztán külföldi tulajdonban levő cégek kisebb arányban számítanak termelési szintjük növekedésére, mint az előző időszakban, de még így is ezek a vállalatok a legoptimistábbak. Az ebbe a kategóriába tartozó cégek vezetőinek 43%-a várja a termelési szint növekedését, ami 5 százalékpontos csökkenést jelent 2007 utolsó negyedévéhez képest (lásd a 21. ábrát). A magyar tulajdonban lévő vállalkozások 33%-a növekedésre és 14%-a csökkenésre számít, amely 6 százalékpontos, illetve 1 százalékpontos növekedést jelent az előző negyedévi értékhez képest.

A kapacitáskihasználás várható alakulásában is pozitív jelek mutatkoznak, a vállalkozások 28%-a bízik a tőkehasznosítási mutató emelkedésében (ez az arány 2 százalékponttal volt kisebb januárban), visszaesését pedig a cégek 7%-a prognosztizálja, mely arány 2 százalékponttal alacsonyabb az előző negyedévinél.

A jövedelmezőséget illetően is megfigyelhető a várakozások kedvezőbbé válása: a cégek 22%-a bízik javulásban, amely ugyan 2 százalékpontos csökkenést jelent a januárban megfigyelthez képest, de a romlást váró cégek aránya is csökkent. Ez utóbbi arány 2008 első negyedévében 12% volt, ami 5 százalékpontos csökkenést jelent az előző időszakhoz képest.

3.7. A létszám és a beruházások várható alakulása

A munkaerő-kereslet enyhén csökkent az elmúlt negyedév során: a vállalkozások 15%-a tervez munkaerő-felvételt, ami 2 százalékpontos visszaesést jelent. Növekvő tendencia egyedül a legnagyobb létszamosztály-kategóriában érvényesült, körükben 15% a munkaerő-felvételt tervezők aránya, amely érték 2 százalékponttal magasabb a 2008. januárinál (lásd 22. ábra). Az exportarány tekintetében a döntően exportáló és az egyáltalán nem exportáló vállalkozások körében is csökkent a létszámnövekedést várók aránya. Az előbbiek 21%-a tervezi növelni alkalmazottainak számát, ami 4 százalékponttal alacsonyabb az előző negyedévhez képest, míg a kizárólag belpiacon értékesítő cégek 8%-a tervez felvételt, ami 4 százalékponttal kevesebb, mint a januári érték. A külföldi tulajdonban lévő vállalkozások kisebb arányban terveznek munkaerő-felvételt, mint a hazai cégek. Ez utóbbiak munkaerő-kereslete közel változatlan az előző időszakhoz képest (15%),

míg a tisztán külföldi tulajdonban lévő cégek körében a felvételt tervezők aránya 26%-ról 20%-ra esett vissza. A részben külföldi kézben levő cégeknél a visszaesés még erőteljesebb, 23%-ról 11%-ra csökkent növekvő létszámot prognosztizálók aránya.

A várható létszámváltozást figyelembe véve és a felvétel során kapott eredményeket a vizsgált sokaság, a több mint 9300 kis- és közepes vállalkozás egészére vetítve a következő félévben növekedni fog a munkaerő-kereslet a kkv szektorban – ha a cégvezetők terveiknek megfelelően cselekednek. Ha így tesznek, akkor körülbelül 1400 fővel fog nőni a foglalkoztatottság a következő félévében, ami a szektorban 847 ezer foglalkoztatottal számolva 0,17%-os foglalkoztatás-növekedést jelent. (lásd a 23. ábrát).

A beruházási aktivitás csökkenésére lehet számítani következő hónapokban (lásd a 3.1.3. ábrát). 2008 áprilisában a cégek 32%-a nem tervez beruházást (januárban 29%), 14%-uk tervez csökkentést (három hónappal korábban 12%) és 20%-uk szeretné növelni beruházási aktivitását (az előző negyedévben 21%). A vállalkozások méretét tekintve megállapítható, hogy egyedül a 100 fő feletti cégek optimisták a beruházások várható alakulásáról (lásd a 24. ábrát). A gazdasági ágakat tekintve a beruházási kedv a gazdasági szolgáltatások területén működő vállalkozások körében növekedett, némiképp ellensúlyozva a 2007 utolsó negyedévében történt drasztikus visszaesést. A kereskedelemben, az építő- és feldolgozóiparban csökkent ez az érték, ezek közül is leginkább a feldolgozóipar területén működő vállalatok körében (lásd a 25. ábrát).

Az exporttevékenységet vizsgálva a létszámváltozással kapcsolatos várakozásokhoz hasonlóan a beruházási kedv alakulásáról is elmondható, hogy a döntően exportáló és az egyáltalán nem exportáló cégek beruházási hajlandósága csökkent (lásd a 26. ábrát), bár az előbbieké még így is a legmagasabb többi kategóriához képest. 24%-uk nem tervez beruházást, amely arány 6 százalékponttal nagyobb az előző negyedévinél. A kisebb mértékben exportáló cégek körében is 24% a beruházni nem szándékozók aránya, azonban ez az érték csökkent a januári 32%-hoz képest. Emellett egyedül ebben a kategóriában magasabb a beruházásaikat növelni tervező vállalatok aránya az előző időszakhoz képest (április: 23%, január: 19%). A kizárólag belföldi piacokra szállítók 40%-a nem tervez beruházásokat és ebben a csoportban 18%-ról 13%-ra csökkent a beruházást növelni szándékozók aránya.

3.8. Az árak alakulása

A kis- és közepes vállalkozások árai csökkentését tervezik következő félév során, vagyis pontosan ugyanazt tapasztaljuk, mint egy esztendővel ezelőtt (lásd a 27. ábrát). A belföldi értékesítési árakat a cégek 5,3%-a növelné a várható inflációnál jobban és 34,4%-uk (januárban 47,5%) a becsült infláció mértékének megfelelően kíván árat emelni. Ezzel szemben a cégek 33%-a (januárban 22%) nem kíván változtatni árain, 27%-uk szerint pedig az inflációnál kevésbé fognak emelkedni árai a következő fél évben (januárban 22%).

A gazdasági ágazatok közül az építőipar területén működő cégek tervezik leginkább növelni belföldi árakat, a többi gazdasági ágban viszont érzékelhető az árcsökkentési nyomás (lásd a 28. ábrát).

3.8.1. táblázat: A cégek belföldi árainak várható alakulása, 2005. január – 2008. április

A cég belföldi árainak várható alakulása a következő hat hónapban

	az inflációnál jobban nőnek	az inflációval azonos mértékben nőnek	az inflációnál kevésbé nőnek	nem változnak	csökkennek	Összesen
2005_JAN	7,70%	36,60%	17,40%	32,40%	5,90%	100,00%
2005_APR	5,20%	27,30%	16,80%	44,40%	6,30%	100,00%
2005_JUL	2,70%	26,50%	15,80%	50,00%	5,00%	100,00%
2005_OKT	4,70%	33,00%	19,30%	38,00%	5,00%	100,00%
2006_JAN	3,30%	37,50%	14,00%	40,80%	4,30%	100,00%
2006_APR	4,80%	30,00%	16,70%	46,80%	1,70%	100,00%
2006_JUL	16,10%	32,60%	12,60%	34,70%	3,90%	100,00%
2006_OKT	13,40%	40,10%	22,90%	21,20%	2,40%	100,00%
2007_JAN	12,20%	40,00%	17,63%	28,47%	1,69%	100,00%
2007_APR	5,00%	27,50%	20,36%	45,36%	1,79%	100,00%
2007_JUL	17,33%	24,19%	16,25%	41,16%	1,08%	100,00%
2007_OKT	12,27%	42,01%	15,24%	28,25%	2,23%	100,00%
2008_JAN	7,50%	47,50%	22,14%	21,79%	1,07%	100,00%
2008_APR	5,32%	34,40%	27,00%	32,62%	0,71%	100,00%

Forrás: GVI

A belföldi árakhoz hasonlóan az exportáló cégek sem várnak árnövekedést: az januári 42% után áprilisban csupán 16%-uk vár drágulást.

4. A vállalkozások reakciói a minimálbér és a villamosenergia-árak emelkedésére

2008. áprilisi felvételünkben azt kérdeztük a vállalkozásoktól, hogy milyen hatással volt vállalkozásukra az alap-minimálbér 69 ezer forintra - a szakképzett munkát végzők esetében 82800 forintra, illetve a munkában töltött évektől függően 86300 forintra – emelése, és erre a változásra hogyan reagáltak. Eredményeinket össze tudtuk vetni a 2006 januári felvétel eredményeivel, ahol szintén minimálbér-emelésre adott reakciókat vizsgáltunk. Végezetül a villamosenergia-ár 2008 eleji emelkedésének a vállalkozásokra gyakorolt hatására kérdeztünk rá.

4.1. Reakciók a minimálbér emelkedésére

A minimálbér-emelés hatásait és az erre várható reakciókat felmérendő először azt vizsgáltuk, hogy mekkora volt az e lépés által érintett dolgozók aránya, azaz mekkora volt az év kezdetkor a foglalkoztatottakon belül azon dolgozók aránya, kiknek bérét emelni kellett a minimálbéremelés következtében. Ezután a minimálbér-emelésre adott vállalati reakciókat tekintjük át. Alapvetően három reakciótípust vizsgáltunk: a minimálbér emelés által érintett dolgozók elbocsátását; a béremelést, amely az előzetes vállalati szándékokhoz képest a minimálbér emelés hatására következik be; és egyéb minőségi alkalmazkodási lépéseket: a minimálbéremelés által érintett dolgozók normáinak, munkakörének megváltoztatását és a profilváltást.

A vállalatvezetők válaszaik szerint a cégek 59%-ánál nem volt olyan dolgozó, akinek emelni kellett volna a bérét a megváltozott minimálbér következtében. 25% állította, hogy csak a közvetlenül érintettek bérét emelték, a cégek 15%-ánál pedig az érintettek kivül többek bérét is felemelték a bérfeszültségek elkerülése érdekében. A 100 fő alatti vállalatok körében valamivel gyakoribb, hogy nem volt szükség béremelésre (61% a 20-49 fős és az 50-99 fős kategóriában egyaránt), míg a 100-259 főt foglalkoztató cégeknél ez az arány 54%. Gazdasági ágak tekintetében azt állapíthatjuk meg, hogy a gazdasági szolgáltatások területén működő vállalatoknál volt a leggyakoribb, hogy nem volt szükség emelésre (70%), míg ugyanez az arány a kereskedelemben volt a legkisebb, 54%. A feldolgozóiparban tevékenykedő cégek 58%-a nem emelt bért, az építőiparban pedig 63%-uk.

A 2007 végén a minimálbérnél kisebb összegért foglalkoztatottak számáról csak az alapminimálbér esetében van információnk, ezért a most következő elemzéseket erre a területre szűkítjük le. Valójában a béremelések tágabb értelemben értelmezendők, hiszen 69 ezer forint feletti bruttó bérű alkalmazottak bérét is szükségessé vált megemelni 2008-ban, ha a dolgozó szakképzett munkát végzett, és így a rá vonatkozó minimálbér 82800 vagy 86300 forintra emelkedett.

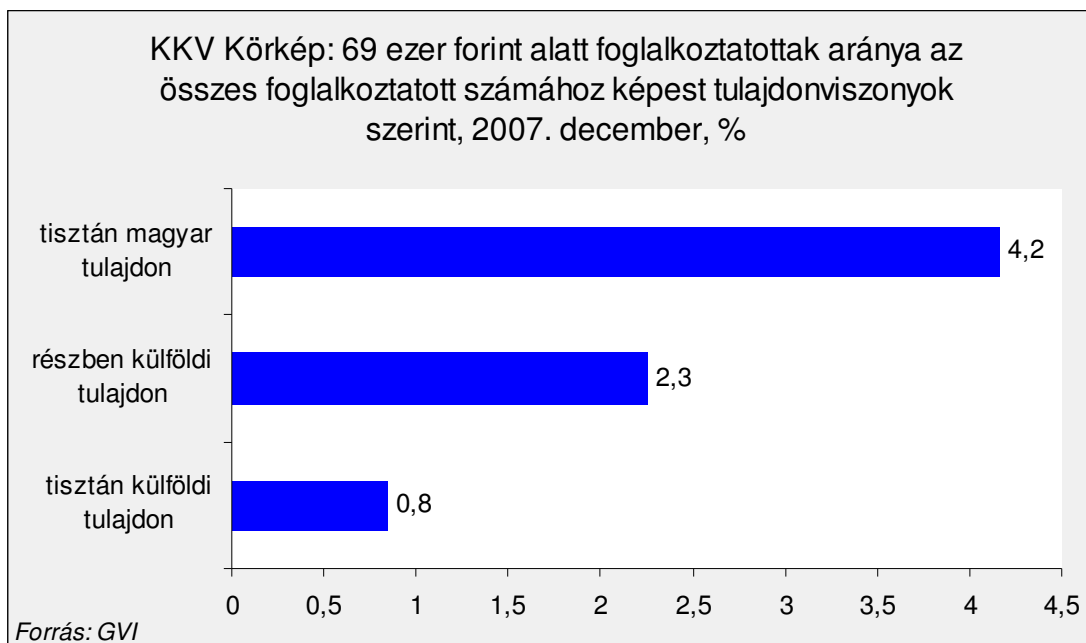
Az új alap-minimálbér szintje alatt foglalkoztatottak arányáról elmondható, hogy a vállalatvezetői válaszok szerint a KKV-k 82%-ánál nem volt olyan foglalkoztatott, kinek a bruttó bére alacsonyabb volt 69 000 forintnál. Ezt figyelembe véve az alap-minimálbér szint alatt foglalkoztatottak aránya a cégek összes dolgozóinak számán

belül átlagosan 3,4%, azoknál a cégeknél pedig, ahol volt legalább egy alap-minimálbér alatti foglalkoztatott, 19%. Mindkét érték jóval alacsonyabb a 2006 januárjában mértéknél, amikor 14% volt az akkori új minimálbér (62500 forint) alatt foglalkoztatottak aránya az összes cég körében, azok között pedig, amelyeknél volt legalább egy minimálbér alatti foglalkoztatott, 31%. Fontos azonban kiemelni, hogy 2006. januárjában még nem volt érvényben többféle minimálbér.

Bár az összes vállalkozásnál meglehetősen alacsony volt 2007 decemberében a 2008. január 1-jétől érvényes alap-minimálbér alatti foglalkoztatottak aránya átlagosan, egyes vállalat típusok esetében ez mégis magasabbnak bizonyult, mint másoknál. Tulajdonviszonyok szerint megvizsgálva a cégeket azt tapasztaljuk, hogy a tisztán magyar tulajdonban levők között volt a legmagasabb ez az arány (4,17%), míg a tisztán külföldieké a legalacsonyabb (0,85%) (lásd a 4.1.1. ábrát).

A vállalat mérete szerint a legnagyobb, 100 főnél többet foglalkoztató cégek körében volt a legmagasabb a 69 ezer forintnál kisebb összegért foglalkoztatottak aránya, míg ugyanez az értékesítésen belüli export mértéke szerint vizsgálva a legfeljebb 50%-ot exportálókra igaz, gazdasági terület szerint pedig a feldolgozóipar területén működő cégekre (lásd a 30-32. ábrát).

4.1.1. ábra: Bruttó 69 ezer forint alatt foglalkoztatott dolgozók aránya 2007 decemberében az összes alkalmazott számához képest tulajdonviszonyok szerint, (%)



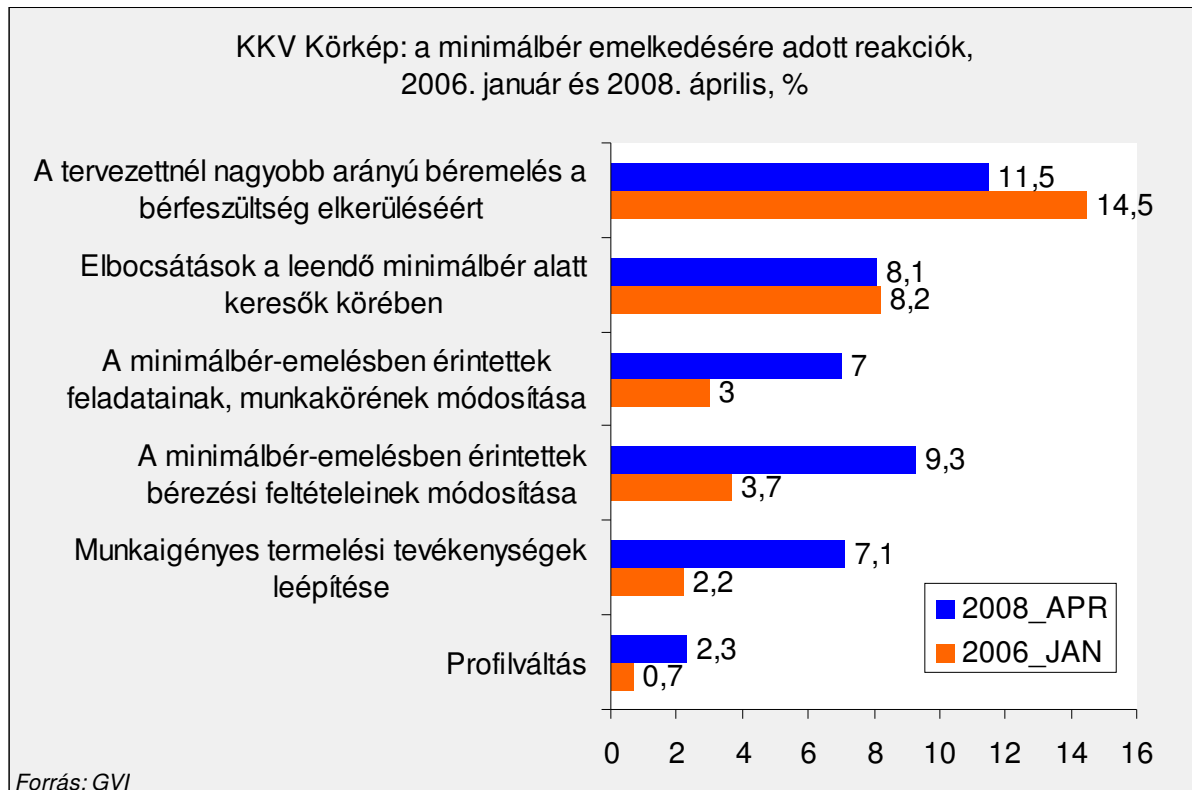
Annak érdekében, hogy megismerjük a vállalatok minimálbér-emelkedésre adott válaszait, összevetettük, hogy a minimálbér emelkedésére milyen reakciókat tartottak elképzelhetőnek a vállalatvezetők 2008 áprilisában és 2006 januárjában. A vizsgálatot azon vállalkozások körére terjesztettük ki, amelyeket érintett a minimálbér-emelés. 2006-ban ez azt jelentette, hogy legalább egy olyan dolgozójuk volt 2005 decemberében, akit a január elsejétől érvényben levő minimálbérnél

(62500 forintnál) kisebb összegért foglalkoztattak, 2008-ban pedig azt értettük ez alatt, hogy szükségessé vált legalább egy dolgozó bérét emelni a minimálbér növekedése következtében. Így tehát nem csak azokat a vállalatokat vizsgáltuk, akiknél volt 2007 decemberében az alap-minimálbér (69 ezer forint) alatt foglalkoztatott dolgozó, hanem azokat is, amelyeknél az érvényben levő többféle minimálbér más összegeinek emelkedése miatt kellett emelni. 2008 áprilisában ennek megfelelően 110 cég került a vizsgálat fókuszába, míg 2006 januárjában 134 vállalatra teljesült a fenti feltétel. Ezek az esetszámok meglehetősen alacsonyak, így kellő óvatossággal kell kezelni a kapott eredményeket. A vizsgált vállalatok vezetőinek 20%-a jelezte 2008 áprilisában, hogy felvetődött cégükönél, hogy a lenti módok valamelyikén reagáljanak az emelkedésre, míg ez az arány 2006-ban 23% volt a minimálbér-emelkedésben érintett vállalatok körében.

Az összevetés eredményeiben az tükröződik, hogy 2008 áprilisában a vállalatvezetők valamivel ritkábban emelték a közvetlenül nem érintett dolgozók bérét a bérfeszültség elkerülése érdekében, mint 2006-ban (lásd a 4.1.2.ábrát). A 2008. áprilisi arány 11,5%, míg 2006-ban ugyanez 14,5% volt. Az elbocsátások a leendő minimálbér(ek) összege alatt keresők közül, mint reakció-lehetőség gyakorisága lényegében nem változott, a vállalatvezetők 8%-a számára merült fel ez lehetséges megoldási módként. A minimálbér-emelkedéshez való minőségi alkalmazkodási lépések gyakrabban merültek fel lehetőségként 2008 áprilisában, mint 2006-ban. A minimálbér alatt keresők feladatainak módosítását illetve bérezési feltételeinek módosítását a vezetők 7%-a illetve 9%-a tartotta elképzelhetőnek. 2006-ban ezek az arányok 3% illetve 4%-ot tettek ki. A munkaigényes tevékenységek leépítését is a vállalatok 7%-a fontolta meg, a legkevésbé valószínűnek pedig továbbra is a profilváltást tartották a cégek (2%). Az alacsony esetszámok nem tették lehetővé, hogy megvizsgáljuk a válaszreakciók összefüggéseit a vállalatok jellemzőivel (méretével, tulajdoni viszonyaival stb.).

Mindent összevetve, a minimálbér 2008. január 1-jétől érvényben levő magasabb összegei a cégvezetők 76%-a szerint nem okoznak és nem is okoztak problémát cégüknek.

4.1.2. ábra: A minimálbér emelkedésére adott reakciók gyakorisága (azoknál a cégeknél, ahol volt minimálbérszint (2008-ban: megfelelő minimálbér szintek) alatt kereső foglalkoztatott, 2006. január: n=134, 2008. április: n=110), (%)



4.2. A villamosenergia-ár emelkedésének hatása a vállalatokra

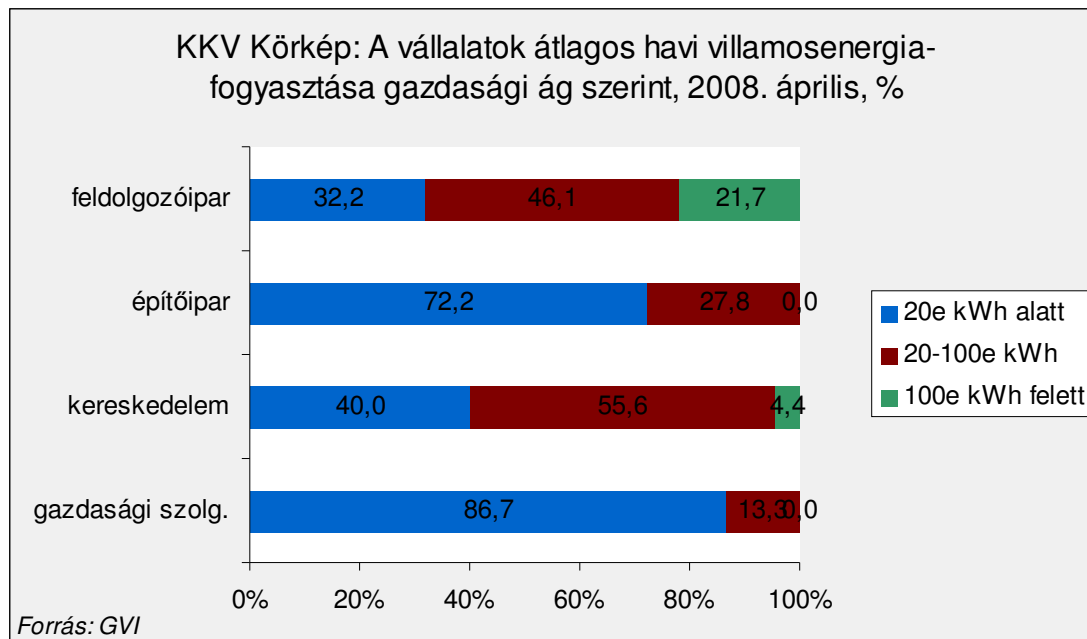
Mielőtt az energiaárak növekedésének KKV-kre gyakorolt hatására kérdeztünk volna rá a vállalatvezetőknel, 2008-ra vonatkozó inflációs várakozásaikról kérdeztük meg őket. A válaszok szerint a vállalatok átlagosan a fogyasztói árak 8,9%-os növekedésre számítanak 2008 folyamán, vagyis magasabb inflációt várnak, mint 6%, amely érték az MNB februárban frissített, 2008-ra vonatkozó inflációs előrejelzésében szerepel.

Ahhoz, hogy feltárjuk a villamosenergia-áremelkedés KKV-kre gyakorolt hatásait, először a vállalatok energiafogyasztására kérdeztünk rá, mivel ez alapvető hatással lehet a céget érintő kedvezőtlen változások súlyosságára. A megkérdezett vállalatok átlagos havi villamosenergia-fogyasztásáról elmondható, hogy 47%-uk 20 ezer kWh alatt fogyaszt, további 41%-uk pedig 20 és 100 ezer kWh között. A cégek 12%-a használ átlagosan ennél több villamosenergiát. A vállalatok áramfogyasztása azonban eltérő szerkezetet mutat jellemzőik függvényében.

Tulajdonviszonyok szerint megvizsgálva a cégek energiafogyasztását azt állapíthatjuk meg, hogy a tisztán külföldi tulajdonban levő vállalatok fogyasztása a legmagasabb, méret szerint pedig a legnagyobb létszámúaké. A túlnyomórészt exportra termelő vállalatok is nagyobb valószínűséggel esnek a közepes vagy nagy

energiafogyasztók kategóriájába, mint a többi vállalat. (33-35.ábra) Gazdasági ágazatok szerint megvizsgálva a villamosenergia-fogyasztást azt figyelhetjük meg, hogy a feldolgozóipar és a kereskedelem területén működő cégek számítanak a legnagyobb energia-felhasználóknak. (lásd a 4.2.1. ábrát).

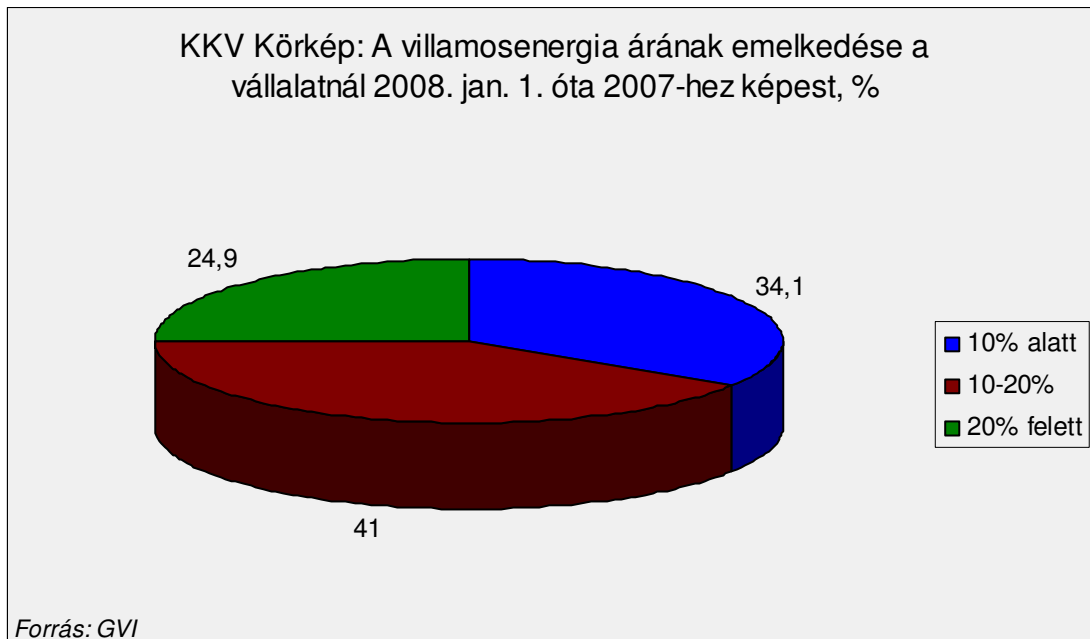
4.2.1. ábra: A vállalatok átlagos havi villamosenergia-fogyasztása gazdasági ág szerint, 2008. április, (%)



Az energiafogyasztás szerkezetéről elmondható, hogy a vállalatok 85,7%-a nappal több energiát fogyaszt, míg 12,7%-uk nappal és éjszaka közel ugyanannyit. Mindössze a cégek 1,7%-a használ több energiát éjszaka. A megkérdezett vállalatok túlnyomó többsége (89%) közüzemi fogyasztó volt 2007-ben, 11%-uk pedig szabadpiaci fogyasztó.

A megkérdezett vállalatok különböző mértékű energia-áremelkedéssel szembesültek 2008-ban. A vállalatvezetők válaszaik szerint azonban leggyakrabban 10-20% közötti emelkedést észleltek (lásd 4.2.2.ábra).

4.2.2. ábra: A vállalatok által érzékelt villamosenergia-árnövekedés 2008. január 1. óta 2007-hez képest, %



Megvizsgáltuk, hogy mely vállalatok szembesülnek a legnagyobb mértékű, vagyis a 2007-es árakhoz képest több mint 20%-os áremelkedéssel. A tulajdonviszonyokat szemügyre véve azt találjuk, hogy a tisztán magyar tulajdonú vállalatok tartoznak leggyakrabban ebbe a kategóriába (lásd 4.2.1.táblázat), 29%-uk állítja, hogy több mint 20%-kal drágábban jut villamos energiához idén, mint 2007-ben.

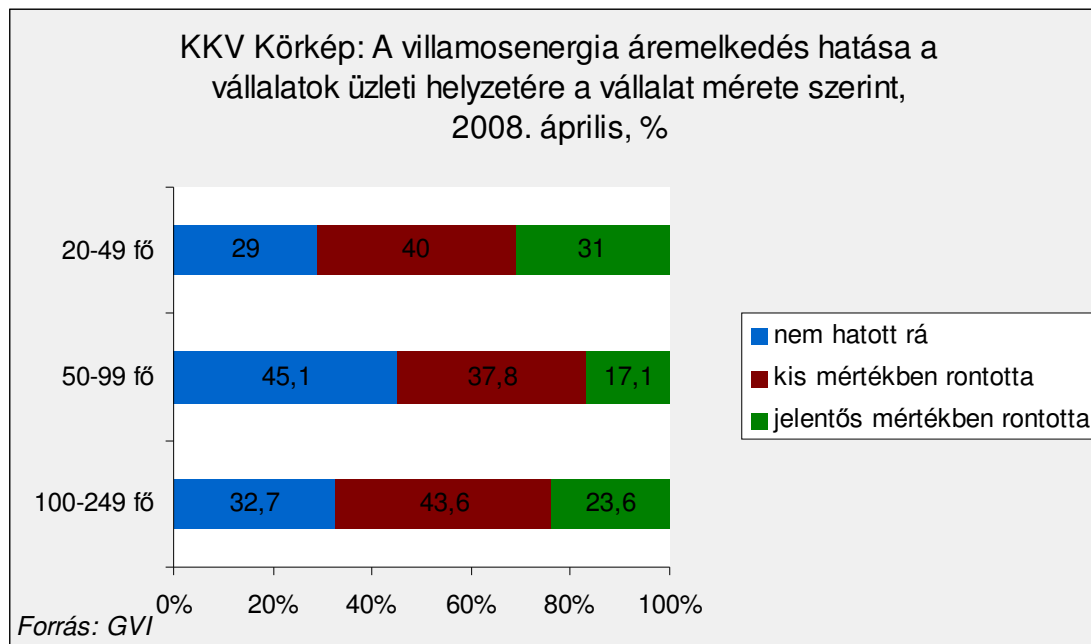
A vállalatok mérete szerint ugyanez a legkisebbekről mondható el, a 20-49 főt foglalkoztató cégek 32%-a tartozik a legdrágábban áramot vásárolók közé. Gazdasági területek szerint szemügyre véve a kis- és középvállalkozásokat a kereskedelem és a feldolgozóipar területén működő cégek szembesülnek a legmagasabb árakkal, az előbbieket 36%, az utóbbiak közül 24% tartozik ebbe a csoportba.

4.2.1.táblázat A vállalatok által érzékelt villamosenergia-áremelkedés 2008. január 1. óta a 2007-es árakhoz képest

	10% alatt		10-20%		20% felett	
	Esetszám	%	Esetszám	%	Esetszám	%
<i>Tulajdonviszonyok</i>						
tisztán magyar tulajdon	45	35,7	45	35,7	36	28,6
részben külföldi tulajdon	1	7,1	11	78,6	2	14,3
tisztán külföldi tulajdon	13	39,4	15	45,5	5	15,2
<i>Létszám</i>						
20-49	13	20,6	30	47,6	20	31,7
50-99	23	43,4	20	37,7	10	18,9
100-249	23	40,4	21	36,8	13	22,8
<i>Export aránya</i>						
nincs export	29	35,4	28	34,1	25	30,5
x-50%	23	36,5	31	49,2	9	14,3
51-x%	7	25	12	42,9	9	32,1
<i>Ágazat</i>						
feldolgozóipar	31	34,4	37	41,1	22	24,4
építőipar	12	48	10	40	3	12
kereskedelem	11	25	17	38,6	16	36,4
gazdasági szolg.	5	35,7	7	50	2	14,3

A villamosenergia árának emelkedése a megkérdezett vállalatvezetők válasza szerint egyetlen vállalat üzleti helyzetét sem javította. 35%-uk állítása szerint nem hatott rájuk az emelkedés, a cégek 41%-ának üzleti helyzetét kis mértékben rontotta, 24%-ét pedig jelentősen. Az export értékesítésen belüli aránya szerint nem figyelhetünk meg számottevő különbségeket a cégek üzleti helyzetének változásában (36.ábra), viszont a vállalatméret tekintetében megállapítható, hogy a legkisebb cégek között a legmagasabb (31%) azok aránya, amelyek üzleti helyzetét jelentősen rontotta az áremelkedés (lásd a 4.2.3.ábrát). Tulajdonviszonyok szerint megvizsgálva a kis- és középvállalkozások üzleti helyzetének változásait elmondhatjuk, hogy a tisztán magyar kézben levő vállalatok között a legmagasabb az áremelkedés miatt jelentősen romló üzleti helyzetűek aránya, ugyanakkor kismértékű romlást a részben külföldi tulajdonban levő cégek észlelnek legnagyobb arányban (37.ábra). A különböző gazdasági területeken működő vállalatok áramfogyasztásával összhangban azoknak a cégeknek üzleti helyzetére van legkevésbé hatással az áremelkedés, amelyek viszonylag kevés villamosenergiát használnak. Így az építőiparban működő és a gazdasági szolgáltatásokkal foglalkozó cégek között a legmagasabb azok aránya, amelyek üzleti helyzetére nincs hatással az áremelkedés (38.ábra).

4.2.3.ábra: Az energia-áremelkedés hatása a cégek üzleti helyzetére vállalatméret szerint, 2008. április, (%)



A megkérdezett vállalatok átlagosan 37 Ft/kWh áron vásárolják a villamosenergiát: 27%-uk kevesebb, mint 30 forintért, 30 és 35 Ft közötti áron 34%-uk, 35 Ft-nál drágábban pedig a fennmaradó 39%. 2008. január 1-je óta csupán a vállalatok 7%-a váltott szolgáltatót annak ellenére, hogy 28%-uk több árajánlatot is kapott addigi szolgáltatója árajánlata mellett.



Táblázatok, ábrák

1. táblázat: A kis- és közepes cégek száma 2003-ban létszámcsoportok és gazdasági ágak szerint

	Feldolgozóipar (15-37)	Építőipar (45)	Kereskedelem (50-52)	Gazdasági szolgáltatások (70-74)	Összesen
20-49 fő	2897	1073	2008	293	6271
50-99 fő	1071	254	502	73	1900
100-249 fő	776	106	270	30	1182
Összesen	4744	1433	2780	396	9353

Forrás: KSH

2. táblázat: A cégek tervezett mintabeli száma létszámcsoportok és gazdasági ágak szerint, 2003-ban

	feldolgozóipar (15-37)	építőipar (45)	kereskedelem (50-52)	Gazdasági szolgáltatáso k (70-74)	Összesen	létszám – 2003 (fő)	arányok
20-49 fő	46	15	28	13	102	265,0	0,34
50-99 fő	39	12	23	11	85	219,7	0,28
100-249 fő	50	17	31	15	113	293,8	0,38
összesen	136	44	81	39	300	778,5	1,00
GDP – 2003 (mrd Ft)	925,5	299,4	553,1	264,9	2042,9		
arányok	0,45	0,15	0,27	0,13	1,00		

Forrás: KSH

3. táblázat: A válaszadó cégek megoszlása létszámcsoportok és gazdasági ágak szerint, 2006. július – 2008. április

	feldolgozóipar (15-37)	építőipar (45)	kereskedelem (50-52)	Gazdasági szolgáltatások (70-74)	Összesen
2006-3					
20-49 fő	15,3%	5,0%	9,3%	4,7%	34,2%
50-99 fő	12,6%	4,0%	7,6%	3,7%	27,9%
100-249 fő	16,9%	5,6%	10,3%	5,0%	37,9%
Összesen	44,9%	14,6%	27,2%	13,3%	100,0% N=301
2006-4(*)					
20-49 fő	15,5%	4,9%	9,2%	4,3%	33,9%
50-99 fő	12,8%	4,3%	7,6%	3,6%	28,3%
100-249 fő	17,1%	5,6%	10,2%	4,9%	37,8%
Összesen	45,4%	14,8%	27,0%	12,8%	100,0% N=304
2007-1					
20-49 fő	15,0%	5,3%	9,3%	4,3%	33,9%
50-99 fő	12,6%	4,3%	7,6%	4,3%	28,9%
100-249 fő	16,9%	6,0%	10,3%	4,0%	37,2%
Összesen	44,5%	15,6%	27,2%	12,6%	100,0% N=301
2007-2					
20-49 fő	15,2%	5,0%	9,3%	4,3%	33,8%
50-99 fő	12,6%	4,0%	7,6%	3,6%	27,8%
100-249 fő	16,9%	5,6%	10,3%	5,6%	38,4%
Összesen	44,7%	14,6%	27,2%	13,6%	100,0% N=302
2007-3					
20-49 fő	15,3%	5,0%	9,3%	4,3%	34,0%
50-99 fő	12,7%	4,0%	7,7%	3,7%	28,0%
100-249 fő	17,0%	5,7%	10,3%	5,0%	38,0%
Összesen	45,0%	14,7%	27,3%	13,0%	100,0% N=300
2007-4					
20-49 fő	15,0%	5,0%	9,6%	4,0%	33,6%
50-99 fő	13,0%	4,0%	7,6%	3,7%	28,2%
100-249 fő	16,9%	6,0%	10,3%	5,0%	38,2%
Összesen	44,9%	15,0%	27,6%	12,6%	100,0% N=301
2008-1					
20-49 fő	15,4%	5,0%	9,0%	4,3%	33,8%
50-99 fő	12,7%	4,0%	7,7%	3,7%	28,1%
100-249 fő	17,1%	5,7%	10,4%	5,0%	38,1%
Összesen	45,2%	14,7%	27,1%	13,0%	100,0% N=299
2008-2					
20-49 fő	15,3%	5,0%	9,3%	4,3%	34,0%
50-99 fő	12,7%	4,0%	7,7%	3,7%	28,0%
100-249 fő	17,0%	5,7%	10,3%	5,0%	38,0%
Összesen	45,0%	14,7%	27,3%	13,0%	100,0%

*: Súlyozott adatok

4. táblázat: A megkérdezett KKV-k megoszlása a külföldi tulajdon aránya szerint 2005.01 – 2008.04

	,00 nincs külföldi tul.	,50 részben külföldi	1,00 tisztán külföldi tul.	Összesen
2005. január	77,3%	6,4%	16,4%	100,0%
2005. április	74,1%	7,7%	18,2%	100,0%
2005. július	77,1%	8,7%	14,2%	100,0%
2005. október	76,5%	6,4%	17,0%	100,0%
2006. január	77,3%	6,8%	15,9%	100,0%
2006. április	76,6%	7,8%	15,6%	100,0%
2006. július	77,7%	8,0%	14,3%	100,0%
2006. október (*)	72,9%	11,9%	15,2%	100,0%
2007. január	73,7%	11,3%	15,0%	100,0%
2007. április	75,7%	10,0%	14,3%	100,0%
2007. július	73,2%	8,4%	18,5%	100,0%
2007. október	76,1%	8,6%	15,3%	100,0%
2008. január	73,2%	10,4%	16,4%	100,0%
2008. április	72,3%	9,3%	18,3%	100,0%

*: Súlyozott adatok

5. táblázat: A megkérdezett KKV-k megoszlása gazdasági ágak szerint, 2005.01 – 2008.04

	1,00 feldolgozóipar	2,00 építőipar	3,00 kereskedelem	4,00 gazdasági szolgáltatás	Összesen
2005. január	45,2%	14,6%	27,2%	13,0%	100,0%
2005. április	44,7%	14,7%	27,7%	13,0%	100,0%
2005. július	44,6%	15,4%	26,9%	13,1%	100,0%
2005. október	44,4%	15,1%	27,3%	13,2%	100,0%
2006. január	44,5%	14,8%	27,4%	13,2%	100,0%
2006. április	44,2%	15,1%	27,2%	13,5%	100,0%
2006. július	44,9%	14,6%	27,2%	13,3%	100,0%
2006. október (*)	45,4%	14,8%	27,0%	12,8%	100,0%
2007. január	44,5%	15,6%	27,2%	12,6%	100,0%
2007. április	44,7%	14,6%	27,2%	13,6%	100,0%
2007. július	45,0%	14,7%	27,3%	13,0%	100,0%
2007. október	44,9%	15,0%	27,6%	12,6%	100,0%
2008. január	45,2%	14,7%	27,1%	13,0%	100,0%
2008. április	45,0%	14,7%	27,3%	13,1%	100,0%

*: Súlyozott adatok

6. táblázat: A megkérdezett KKV-k megoszlása az export árbevételen belüli aránya szerint, 2005.01 – 2008.04

	,00 nincs export	1,00 x – 50%	2,00 51-%	Összesen
2005. január	55,0%	32,9%	12,1%	100,0%
2005. április	56,2%	31,4%	12,4%	100,0%
2005. július	54,0%	33,1%	12,9%	100,0%
2005. október	59,5%	26,1%	14,4%	100,0%
2006. január	59,7%	25,2%	15,2%	100,0%
2006. április	55,9%	28,9%	15,1%	100,0%
2006. július	56,5%	26,4%	17,1%	100,0%
2006. október (*)	58,7%	30,3%	11,0%	100,0%
2007. január	51,9%	31,6%	16,5%	100,0%
2007. április	50,8%	29,2%	19,9%	100,0%
2007. július	52,5%	29,1%	18,4%	100,0%
2007. október	51,3%	30,0%	18,7%	100,0%
2008. január	48,2%	31,4%	20,4%	100,0%
2008. április	49,8%	34,8%	15,4%	100,0%

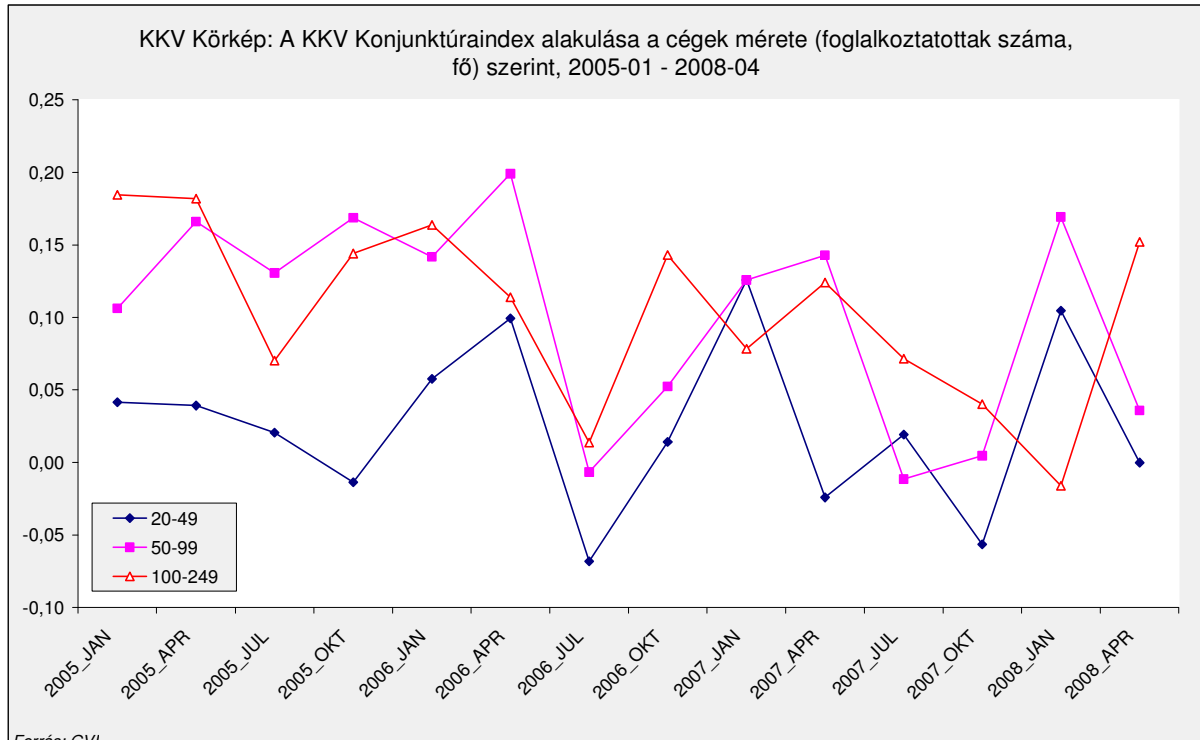
*: Súlyozott adatok

7. táblázat: A megkérdezett KKV-k megoszlása létszám kategóriák szerint 2005.01 – 2008.04

	1,00 20-49 fő	2,00 50-99 fő	3,00 100-249 fő	Összesen
2005. január	33,9%	28,2%	37,9%	100,0%
2005. április	34,3%	28,0%	37,7%	100,0%
2005. július	33,7%	28,2%	38,1%	100,0%
2005. október	34,4%	28,9%	36,7%	100,0%
2006. január	33,9%	28,4%	37,7%	100,0%
2006. április	34,0%	28,2%	37,8%	100,0%
2006. július	34,2%	27,9%	37,9%	100,0%
2006. október (*)	33,9%	28,3%	37,8%	100,0%
2007. január	33,9%	28,9%	37,2%	100,0%
2007. április	33,8%	27,8%	38,4%	100,0%
2007. július	34,0%	28,0%	38,0%	100,0%
2007. október	33,6%	28,2%	38,2%	100,0%
2008. január	33,8%	28,1%	38,1%	100,0%
2008. április	34,0%	28,0%	38,0%	100,0%

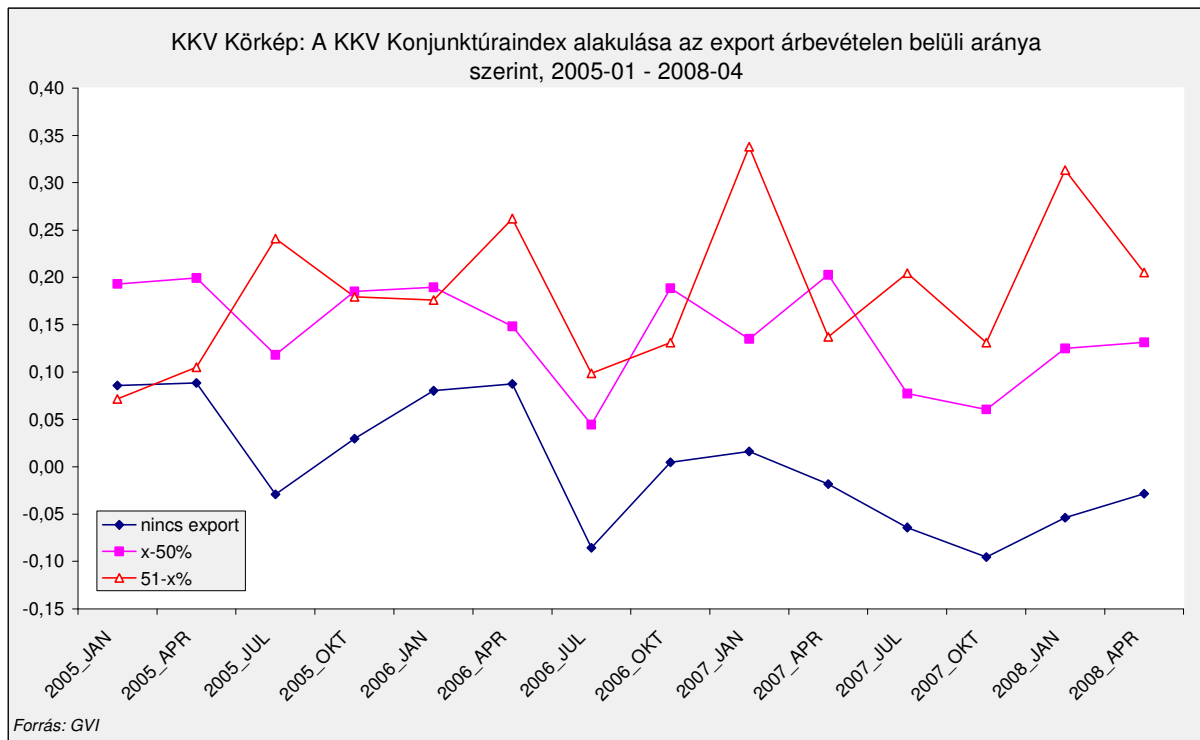
*: Súlyozott adatok

1. ábra: A KKV Konjunktúraindex alakulása a cégek nagysága szerint, 2005.01 - 2008.04



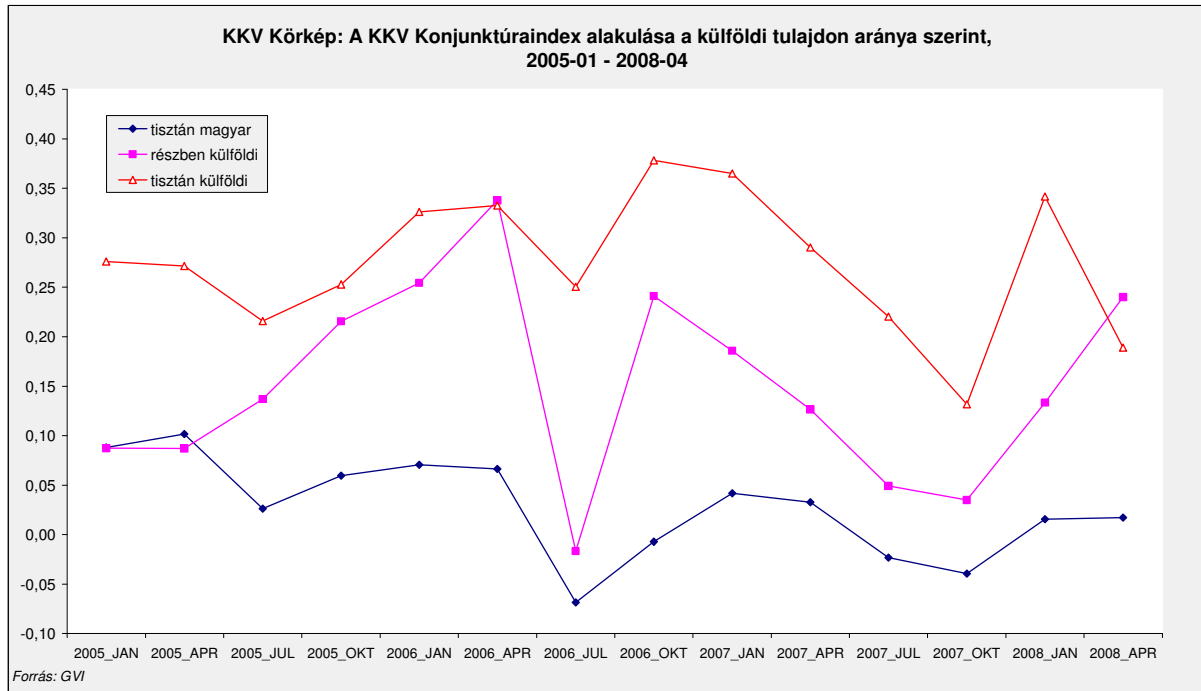
Megjegyzés: az ábra y tengelyén az értékek -1 és $+1$ közötti értékeket vehetnek fel. -1 -et akkor, ha minden cég alacsony, $+1$ -et akkor, ha minden cég magas szintről számol be.

2. ábra: A KKV Konjunktúraindex alakulása az export árbevételen belüli aránya szerint, 2005.01 - 2008.04



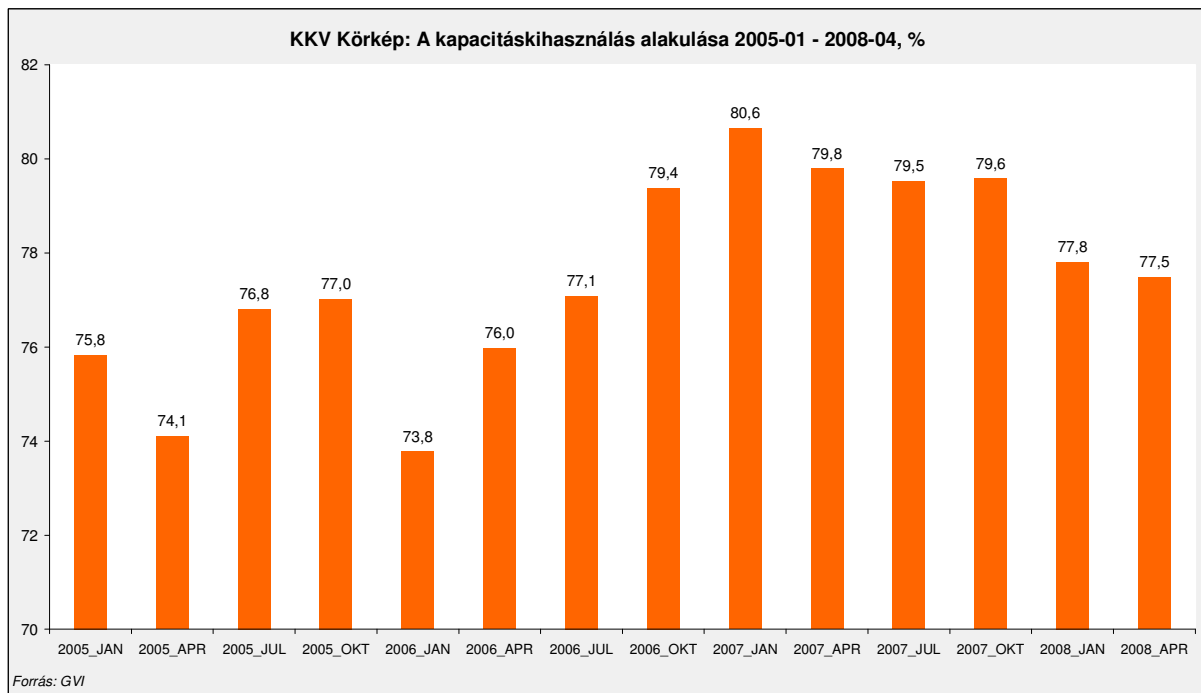
Megjegyzés: az ábra y tengelyén az értékek -1 és $+1$ közötti értékeket vehetnek fel. -1 -et akkor, ha minden cég alacsony, $+1$ -et akkor, ha minden cég magas szintről számol be.

3. ábra: A KKV Konjunktúra Index alakulása a külföldi tulajdon aránya szerint, 2005.01 – 2008.04

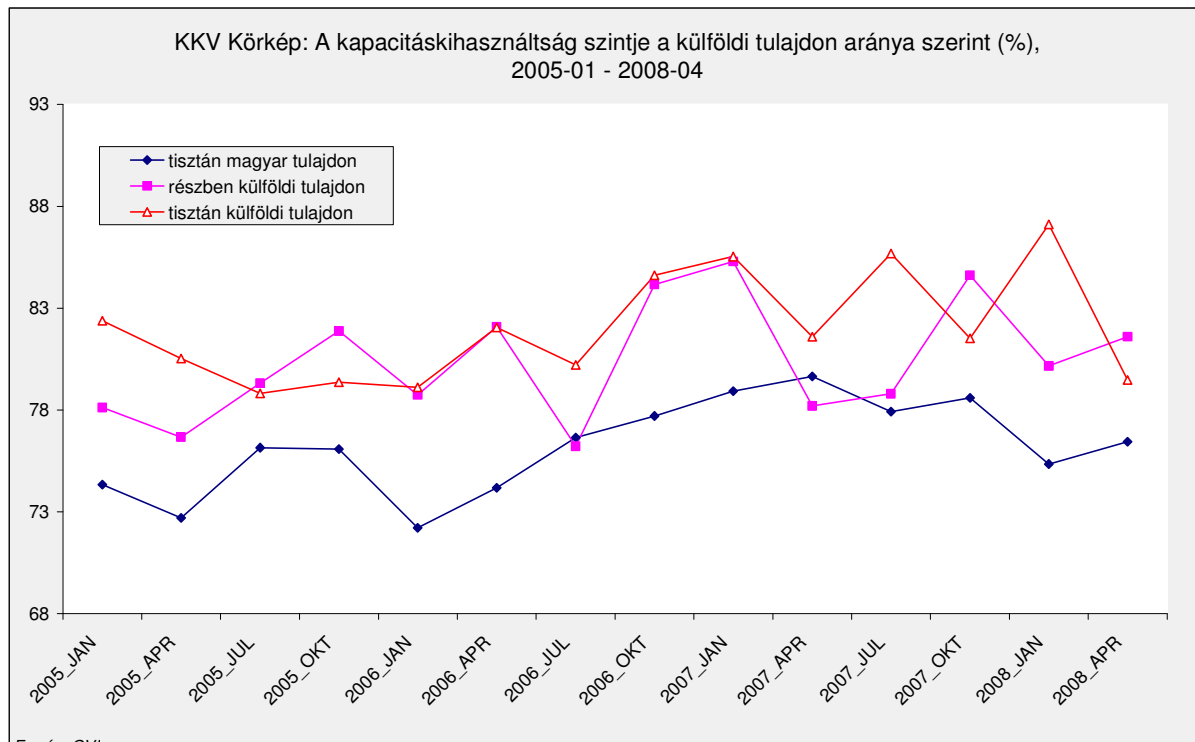


Megjegyzés: az ábra y tengelyén az értékek -1 és +1 közötti értékeket vehetnek fel. -1-et akkor, ha minden cég alacsony, +1-et akkor, ha minden cég magas szintről számol be.

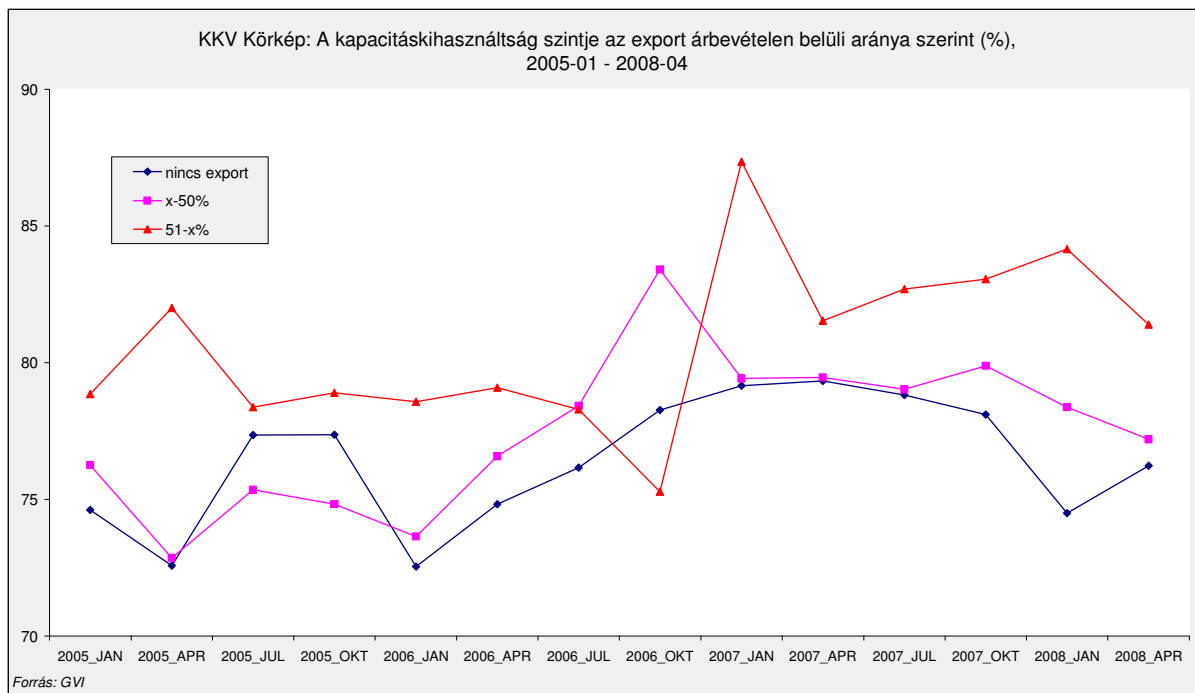
4. ábra: Az átlagos kapacitáskihasználás alakulása, 2005.01 – 2008.04



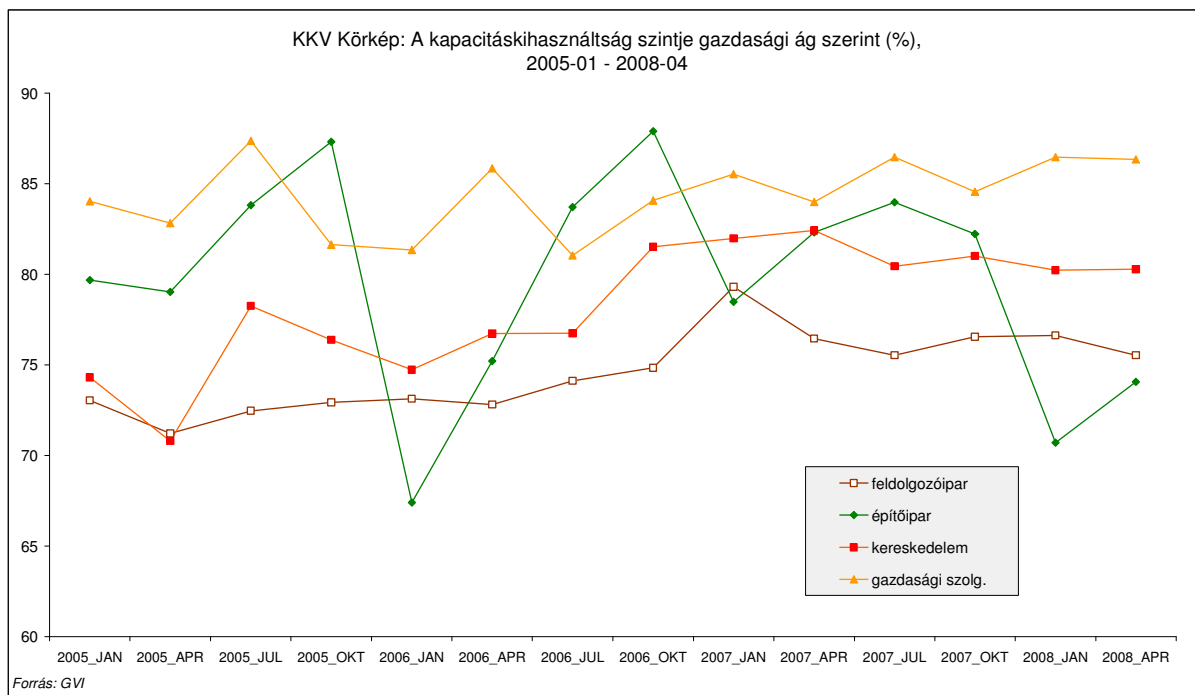
5. ábra: Az átlagos kapacitáskihasználás alakulása a külföldi tulajdon aránya szerint, 2005.01 – 2008.04



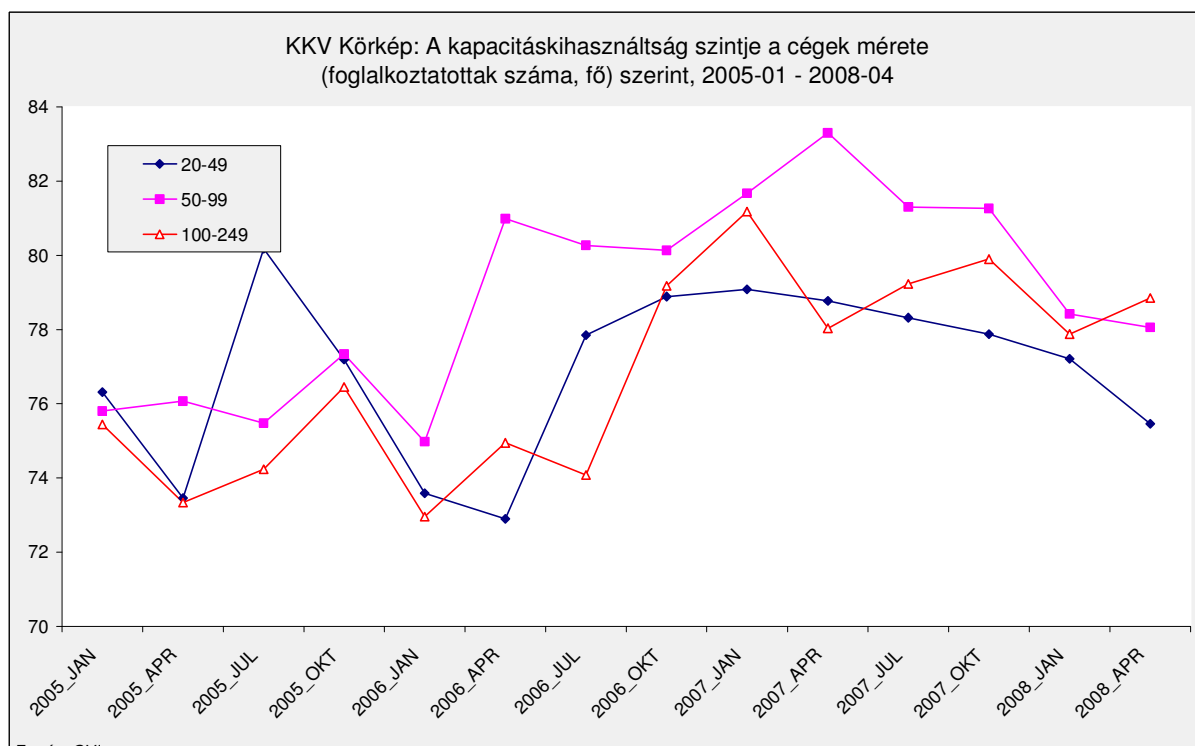
6. ábra: Az átlagos kapacitáskihasználás alakulása az export aránya szerint 2005.01 – 2008.04



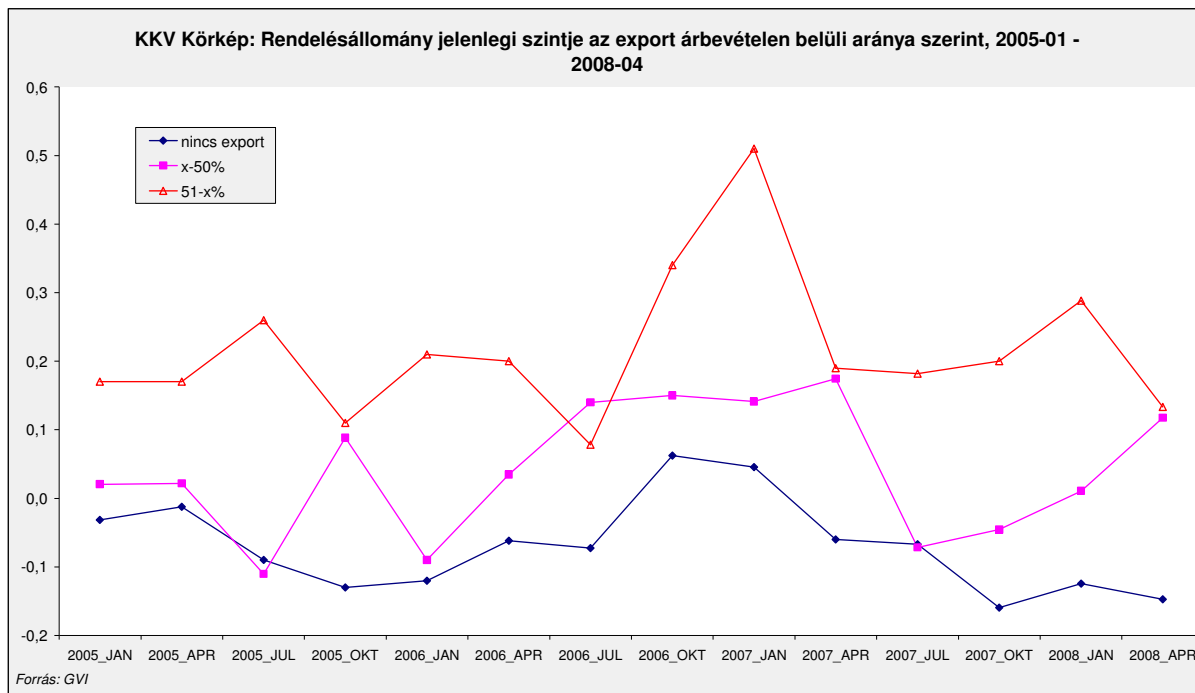
7. ábra: Az átlagos kapacitáskihasználás gazdasági ágak szerint, 2005.01 – 2008.04



8. ábra: Az átlagos kapacitáskihasználás alakulása a cégek mérete szerint 2005.01 – 2008.04

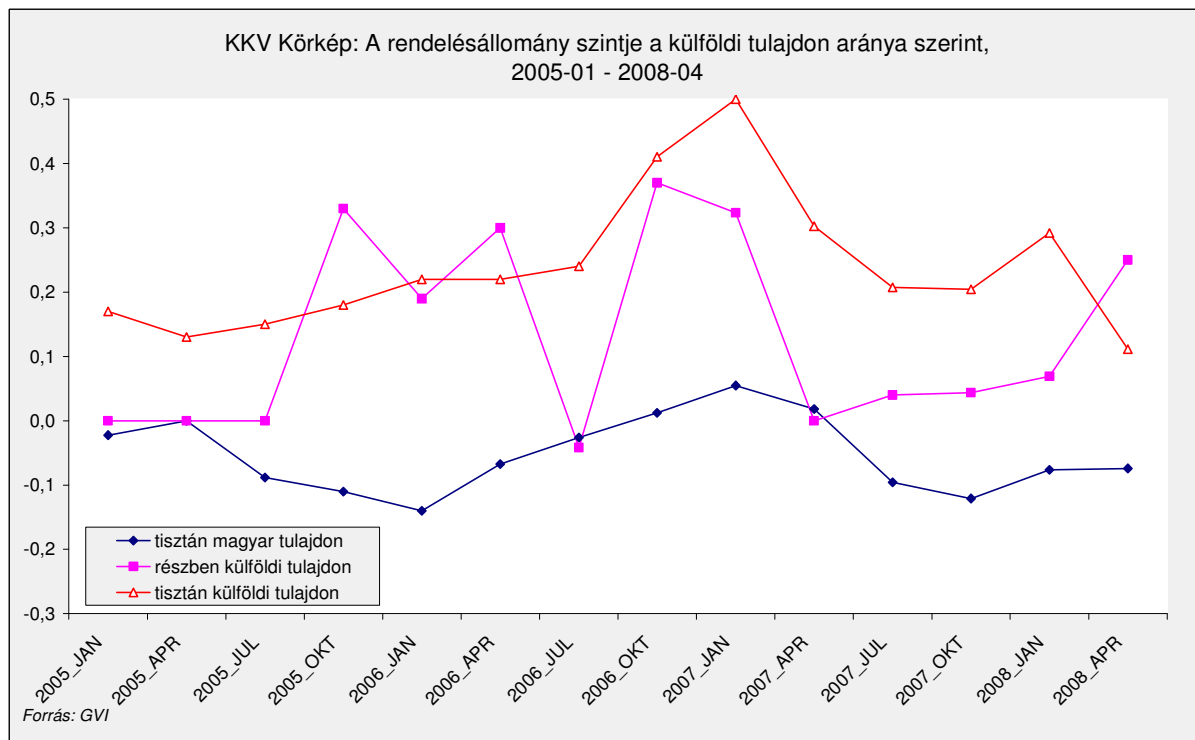


9. ábra: A rendelésállomány alakulása az export árbevételen belüli aránya szerint, 2005.01 – 2008.04



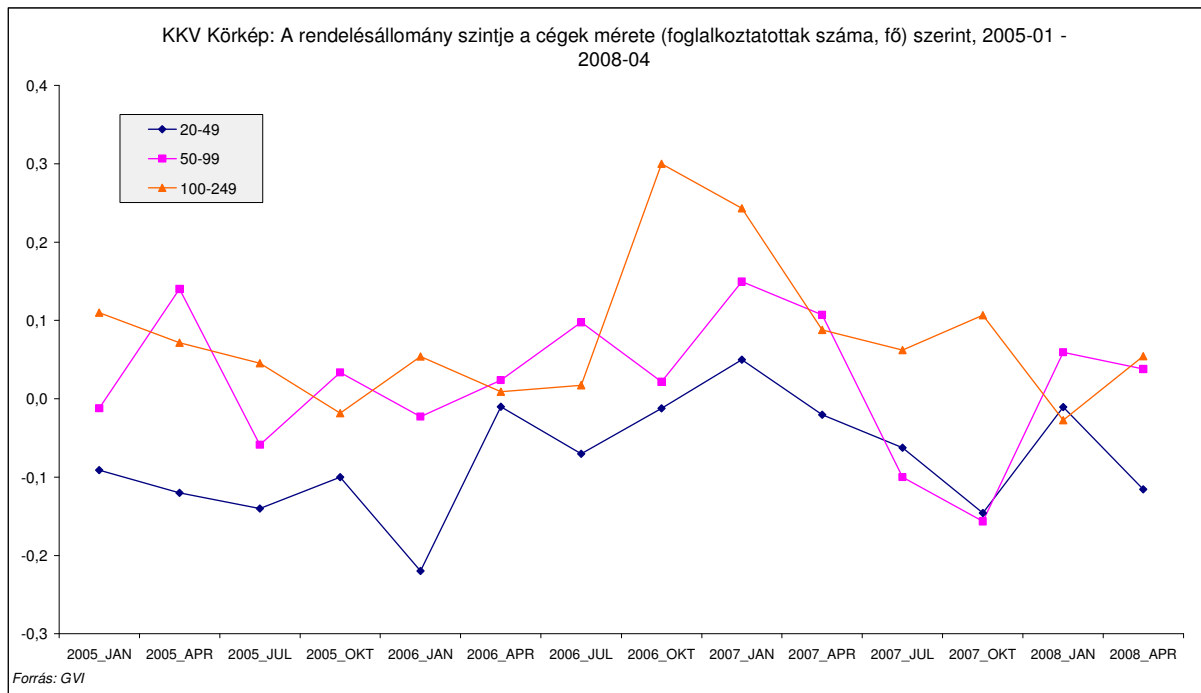
Megjegyzés: az ábra y tengelyén az értékek -1 és $+1$ közötti értékeket vehetnek fel. -1 -et akkor, ha minden cég alacsony, $+1$ -et akkor, ha minden cég magas szintről számol be.

10. ábra: A rendelésállomány alakulása a külföldi tulajdon aránya szerint, 2005.01 – 2008.04

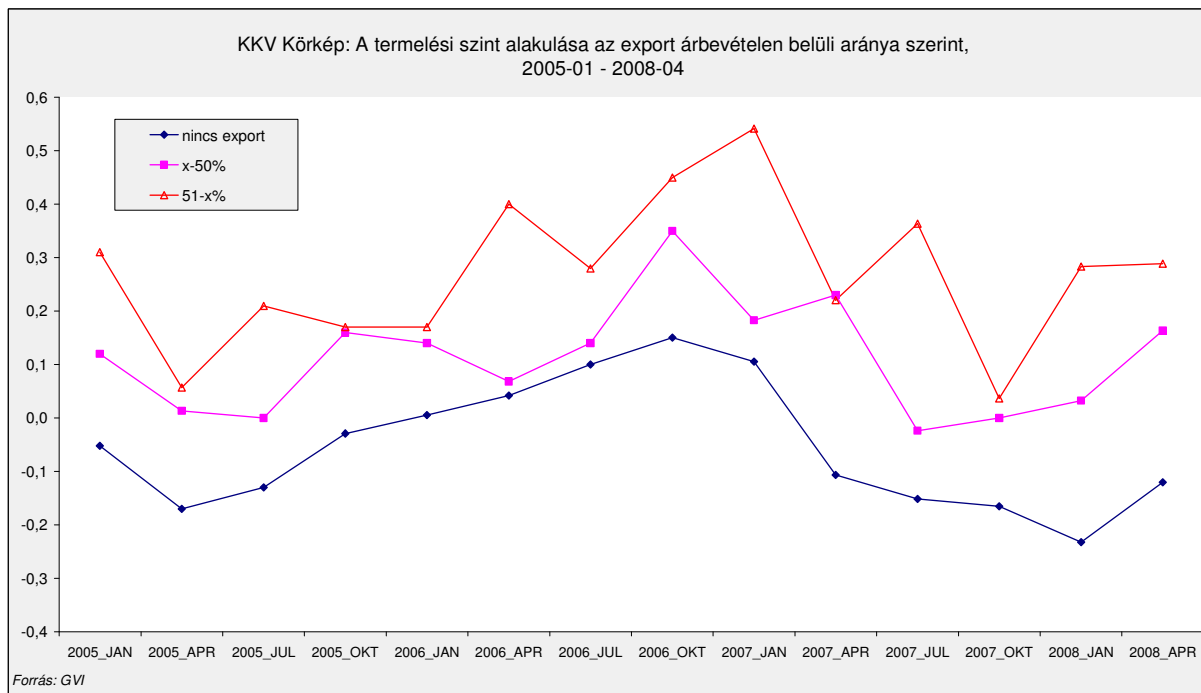


Megjegyzés: az ábra y tengelyén az értékek -1 és $+1$ közötti értékeket vehetnek fel. -1 -et akkor, ha minden cég alacsony, $+1$ -et akkor, ha minden cég magas szintről számol be.

11. ábra: A rendelésállomány alakulása a cég nagysága szerint, 2005.01 – 2008.04

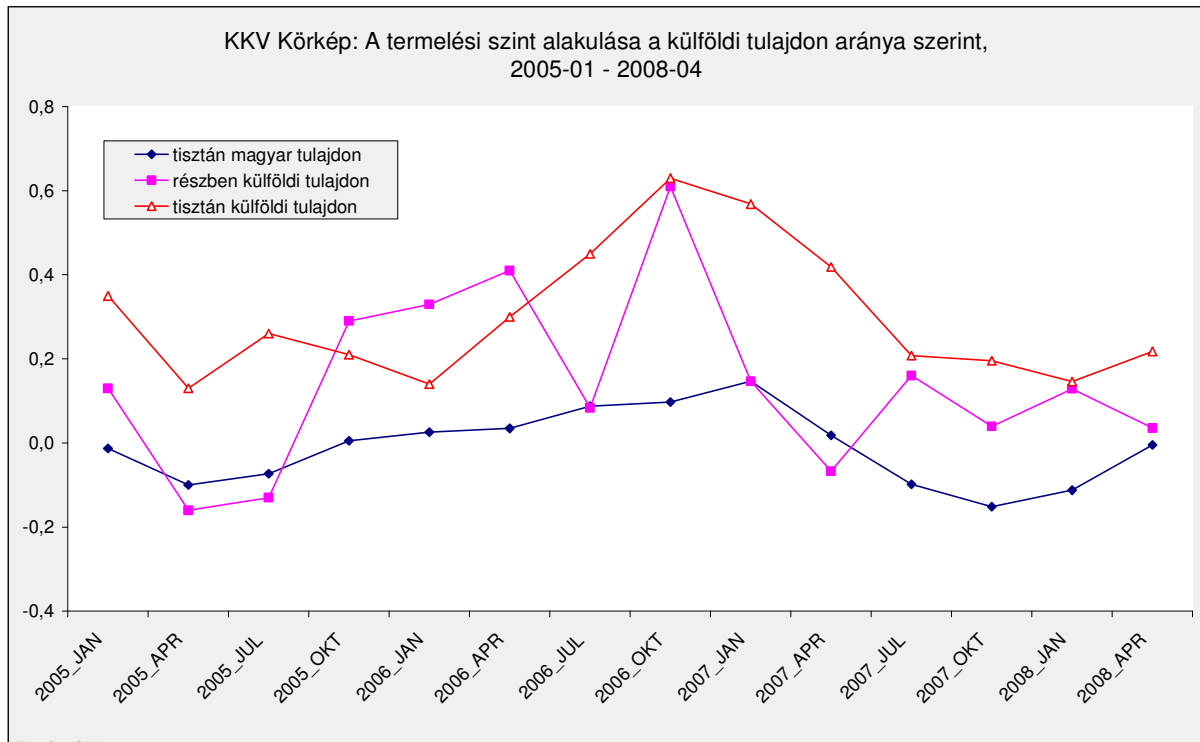


12. ábra: A termelési szint alakulása az elmúlt negyedévben az export részaránya szerint, 2005.01 – 2008.04



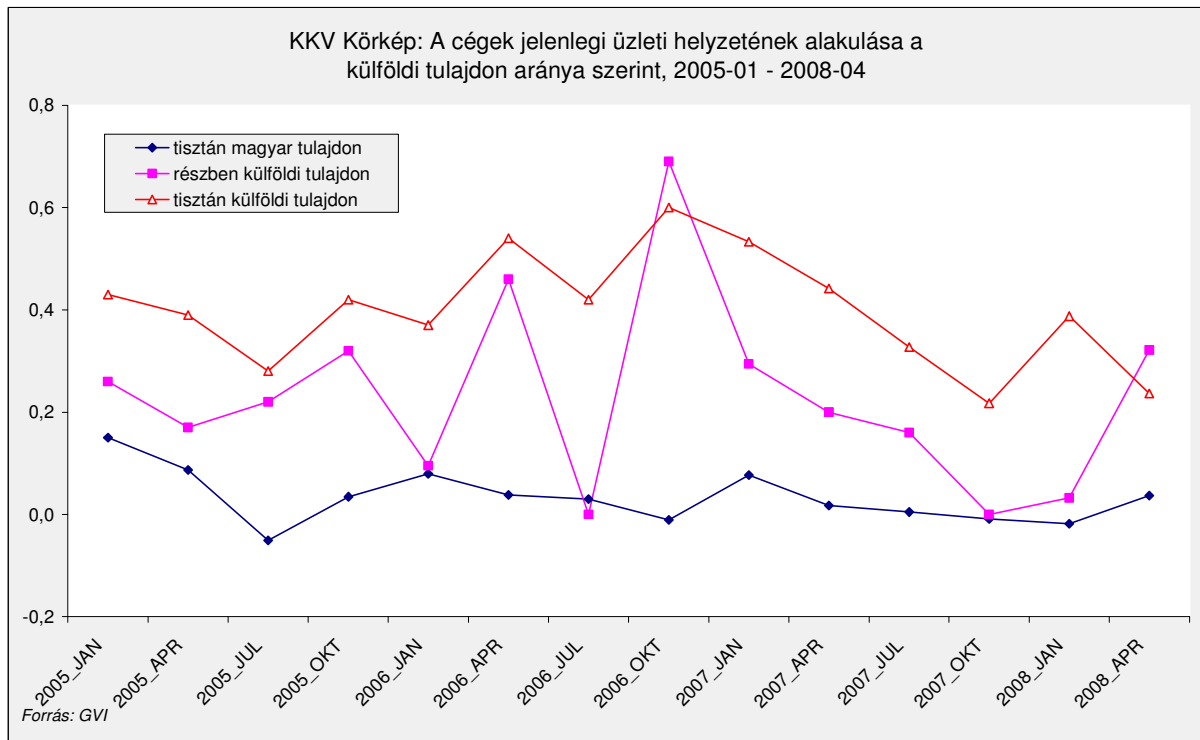
Megjegyzés: az ábra y tengelyén az értékek -1 és $+1$ közötti értékeket vehetnek fel. -1 -et akkor, ha minden cég alacsony, $+1$ -et akkor, ha minden cég magas szintről számol be.

13. ábra: A termelési szint alakulása az elmúlt negyedévben a külföldi tulajdon aránya szerint, 2005.01 - 2008.04



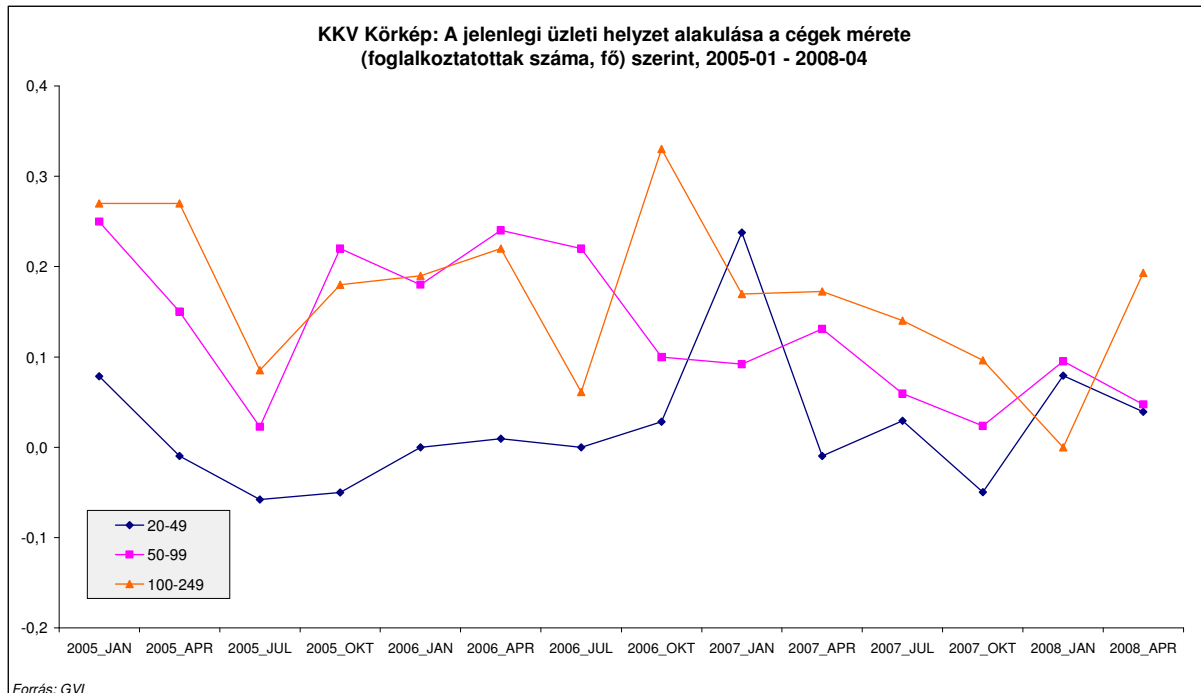
Megjegyzés: az ábra y tengelyén az értékek -1 és $+1$ közötti értékeket vehetnek fel. -1 -et akkor, ha minden cég 'alacsony', $+1$ -et akkor, ha minden cég 'magas' színtről számol be.

14. ábra: A jelenlegi üzleti helyzet alakulása a külföldi tulajdon aránya szerint, 2005.1 - 2008.04



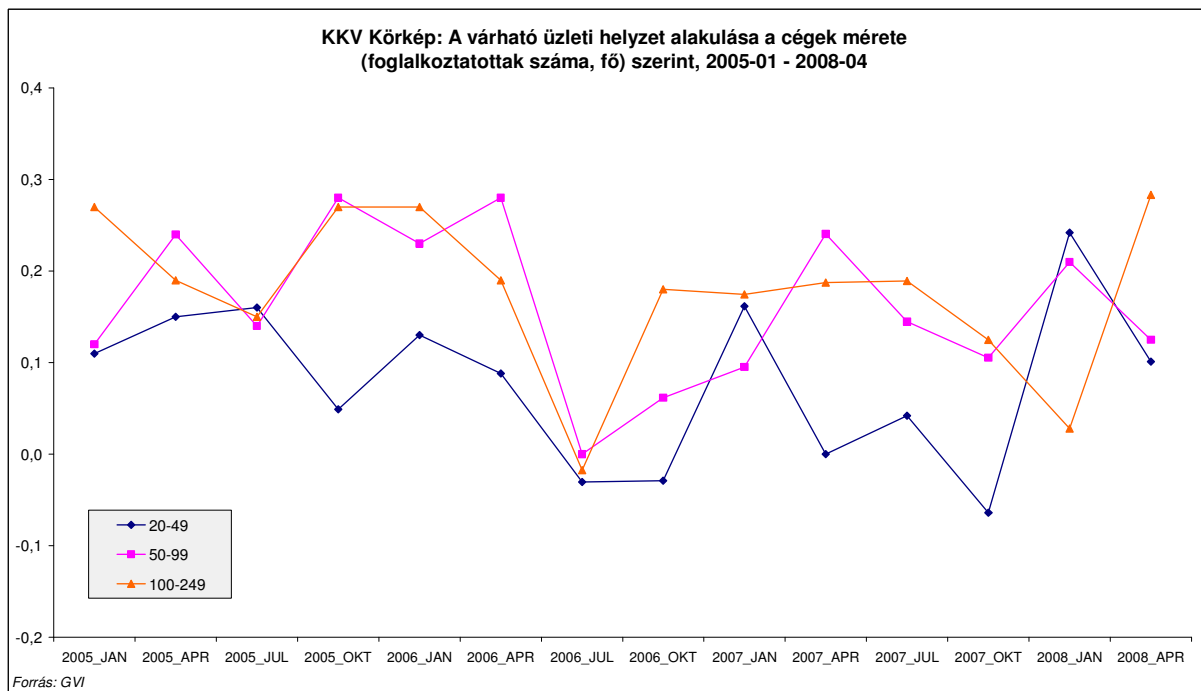
Megjegyzés: az ábra y tengelyén az értékek -1 és $+1$ közötti értékeket vehetnek fel. -1 -et akkor, ha minden cég romlásról, $+1$ -et akkor, ha minden cég javulásról ad számot.

15. ábra: A jelenlegi üzleti helyzet alakulása a cég nagysága szerint 2005.01 - 2008.04



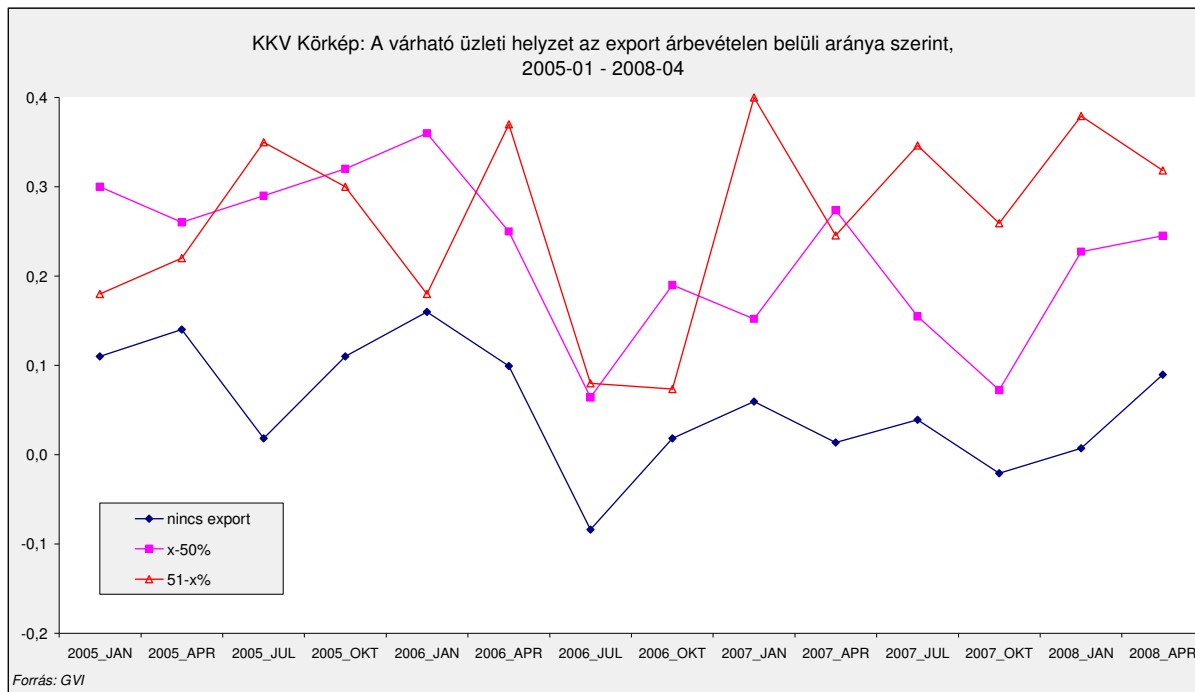
Megjegyzés: az ábra y tengelyén az értékek -1 és $+1$ közötti értékeket vehetnek fel. -1 -et akkor, ha minden cég romlásról, $+1$ -et akkor, ha minden cég javulásról ad számot.

16. ábra: A várható üzleti helyzet alakulása a cégek nagysága szerint, 2005.01 - 2008.04

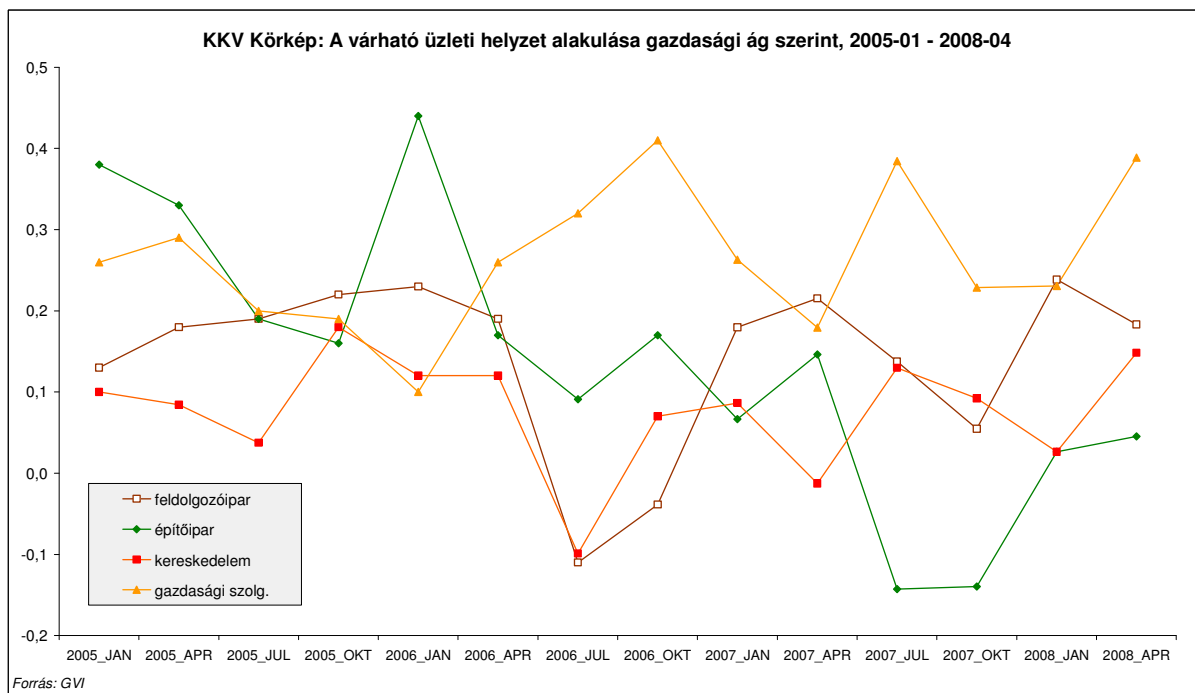


Megjegyzés: az ábra y tengelyén az értékek -1 és $+1$ közötti értékeket vehetnek fel. -1 -et akkor, ha minden cég romlásról, $+1$ -et akkor, ha minden cég javulásról ad számot.

17. ábra: A várható üzleti helyzet alakulása az export részaránya szerint 2005.01 - 2008.04

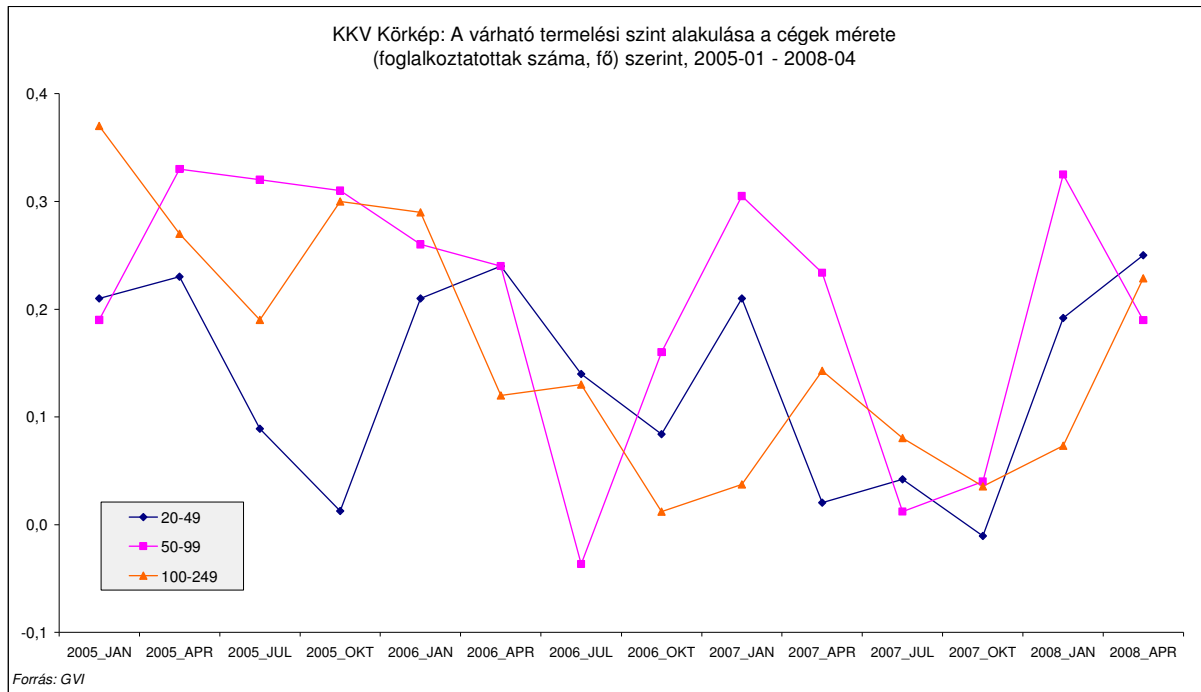


18. ábra: A várható üzleti helyzet alakulása gazdasági ágak szerint, 2005.01 - 2008.04



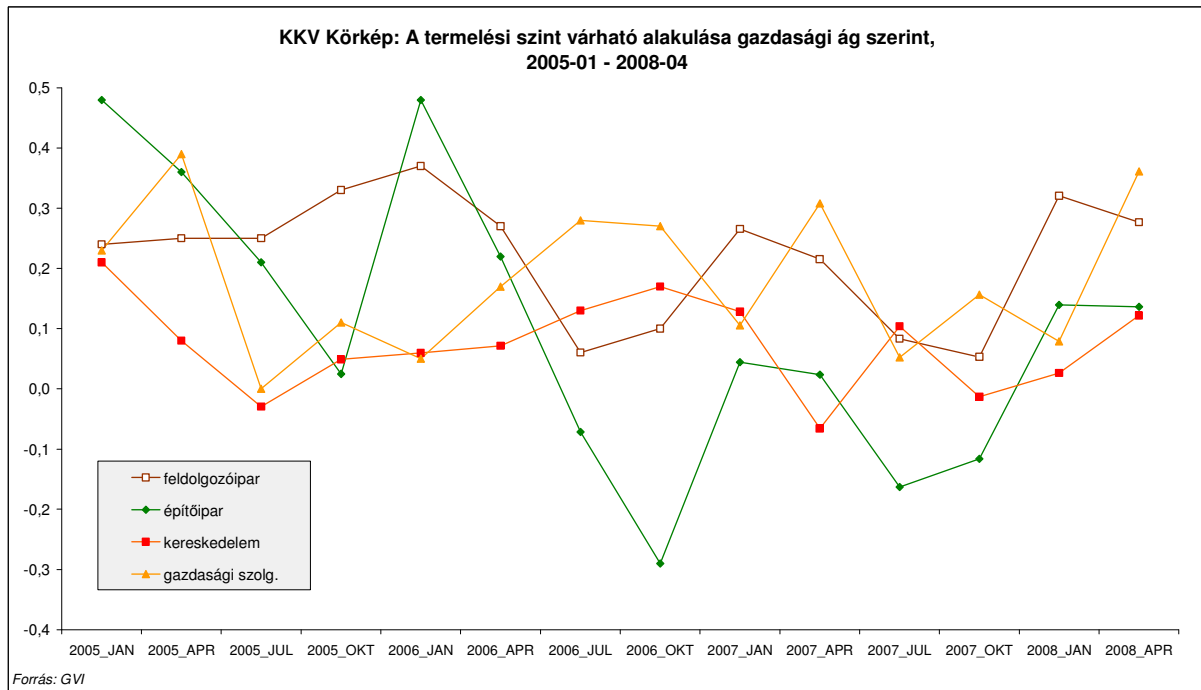
Megjegyzés: az ábra y tengelyén az értékek -1 és +1 közötti értékeket vehetnek fel. -1-et akkor, ha minden cég romlásról, +1-et akkor, ha minden cég javulásról ad számot.

19. ábra: A várható termelési szint alakulása a cégek nagysága szerint, 2005.01 - 2008.04



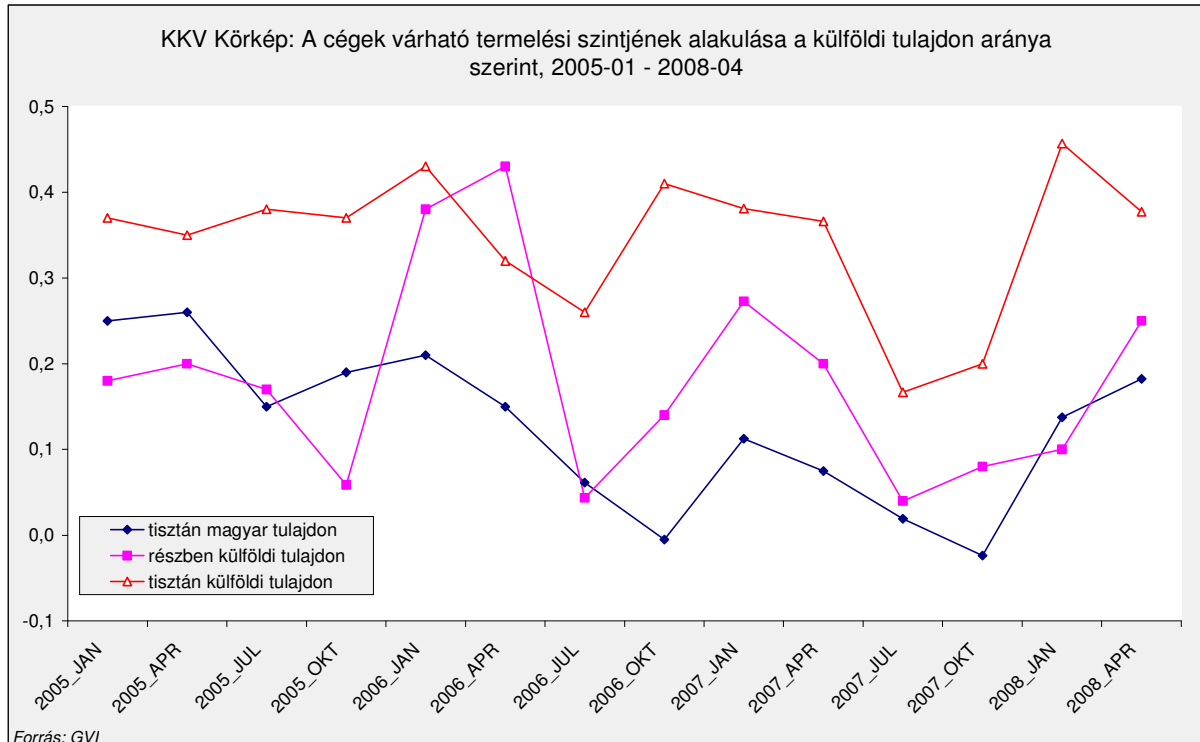
Megjegyzés: az ábra y tengelyén az értékek -1 és $+1$ közötti értékeket vehetnek fel. -1 -et akkor, ha minden cég romlásról, $+1$ -et akkor, ha minden cég javulásról ad számot.

20. ábra: A várható termelési szint alakulása gazdasági ágak szerint, 2005.01 - 2008.04



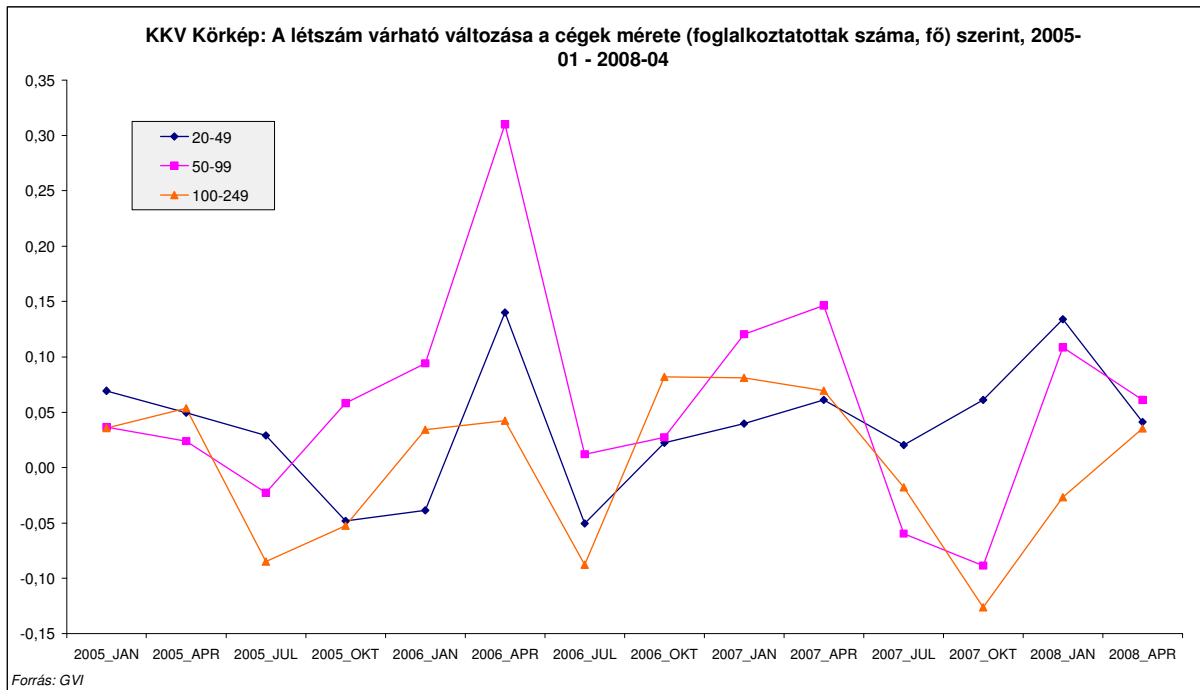
Megjegyzés: az ábra y tengelyén az értékek -1 és $+1$ közötti értékeket vehetnek fel. -1 -et akkor, ha minden cég romlásról, $+1$ -et akkor, ha minden cég javulásról ad számot.

21. ábra: A várható termelési szint alakulása a külföldi tulajdon aránya szerint, 2005.01 - 2008.04



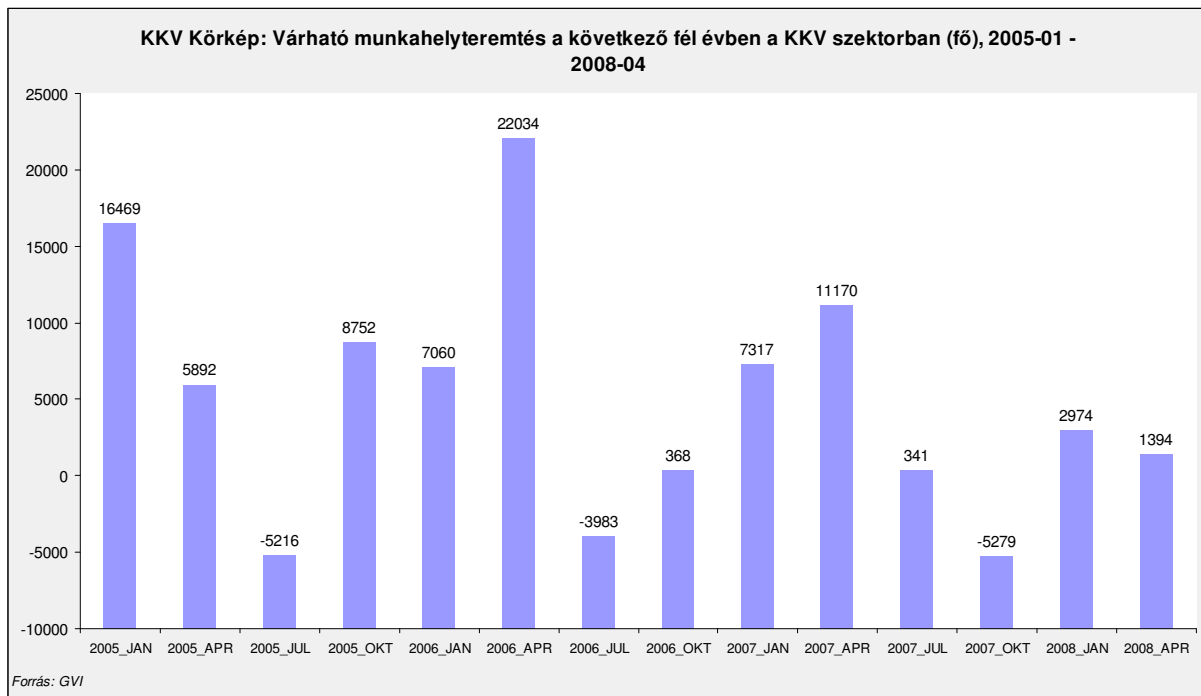
Megjegyzés: az ábra y tengelyén az értékek -1 és $+1$ közötti értékeket vehetnek fel. -1 -et akkor, ha minden cég romlásról, $+1$ -et akkor, ha minden cég javulásról ad számot.

22. ábra: A létszám várható változása a következő fél évben a cégek nagysága szerint, 2005.01 - 2008.04

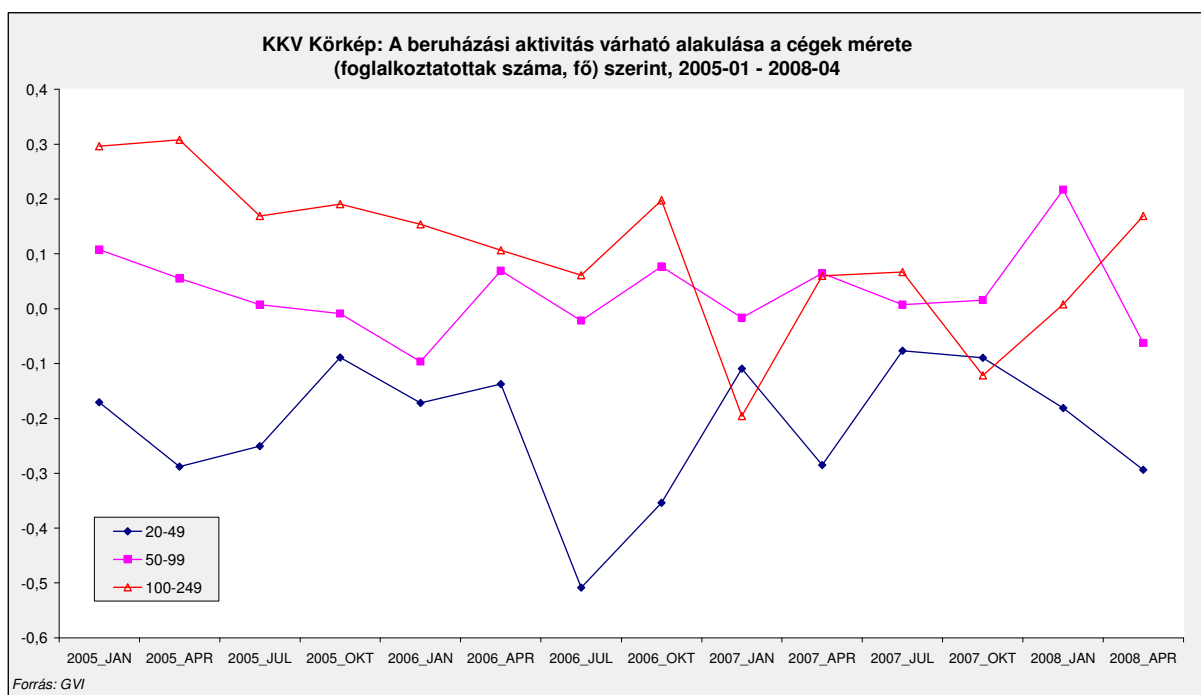


Megjegyzés: az ábra y tengelyén az értékek -1 és $+1$ közötti értékeket vehetnek fel. -1 -et akkor, ha minden cég csökkenésről, $+1$ -et akkor, ha minden cég növekedésről ad számot.

23. ábra: Munkahelyteremtés (+) vagy munkahelyrombolás (-) várható rövid távú alakulása a KKV szektorban (fő), 2005.01 - 2008.04

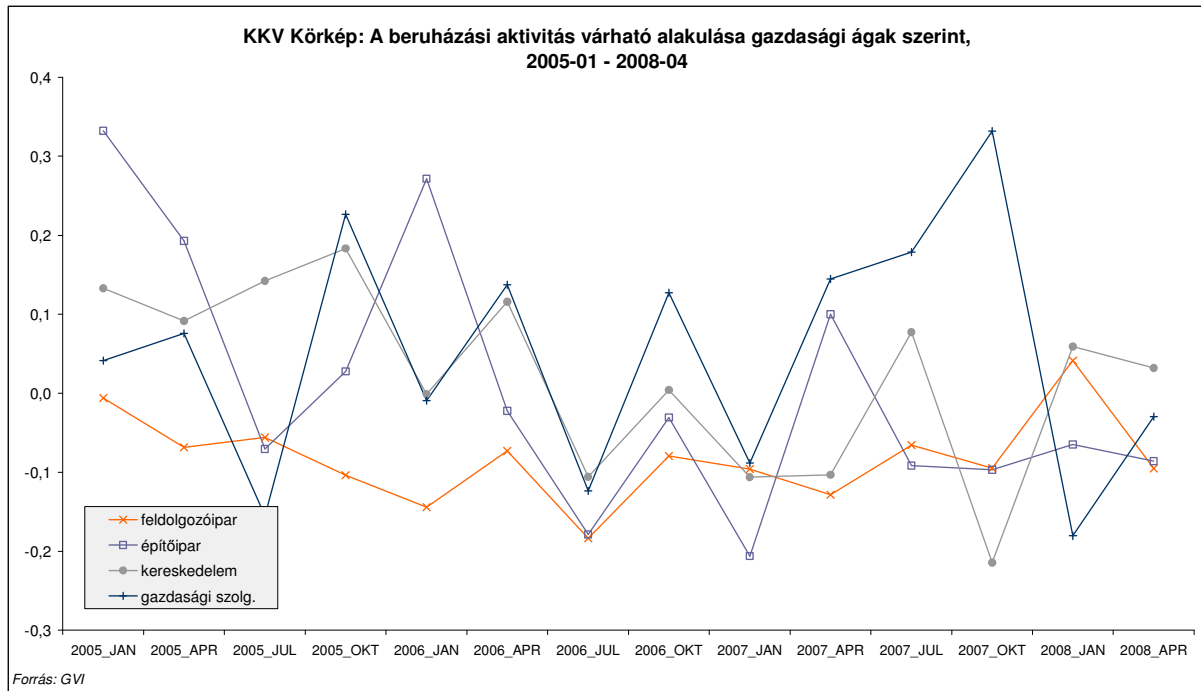


24. ábra: A beruházási aktivitás várható alakulása a következő fél évben a cégek mérete szerint, 2005.01 - 2008.04



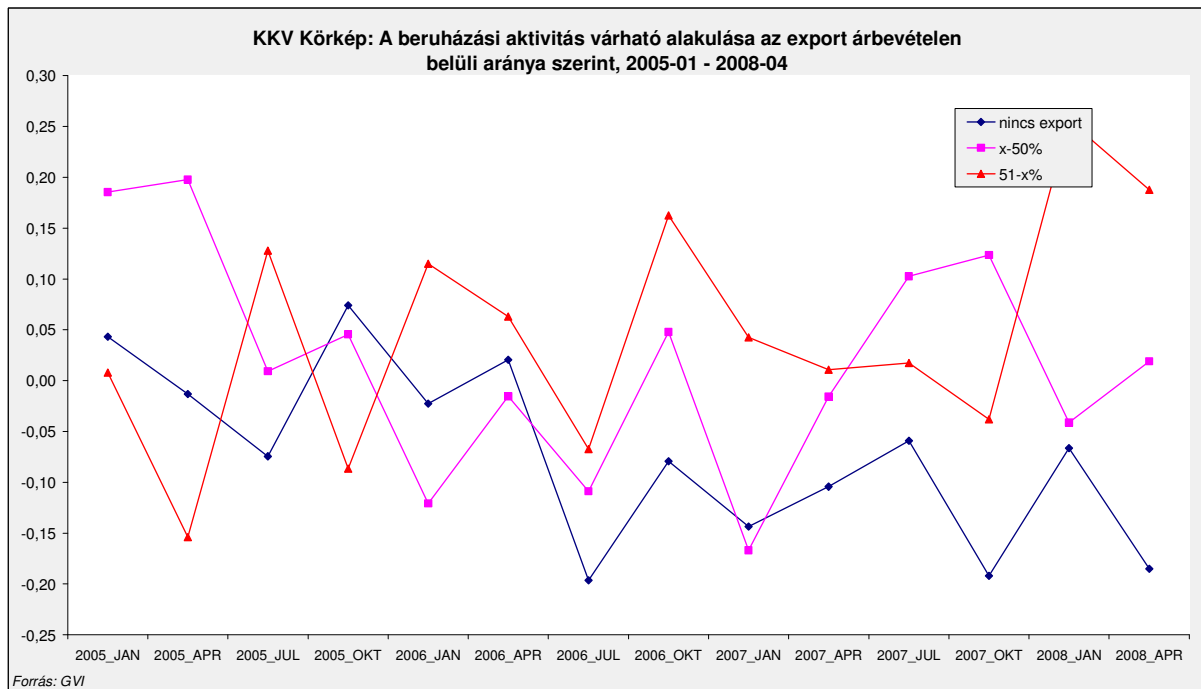
Megjegyzés: az ábra y tengelyén az értékek -1 és $+1$ közötti értékeket vehetnek fel. -1 -et akkor, ha minden cég csökkenéssel, $+1$ -et akkor, ha minden cég növekedéssel számol.

25. ábra: A beruházási aktivitás várható alakulása a következő fél évben gazdasági ágak szerint, 2005.01 - 2008.04



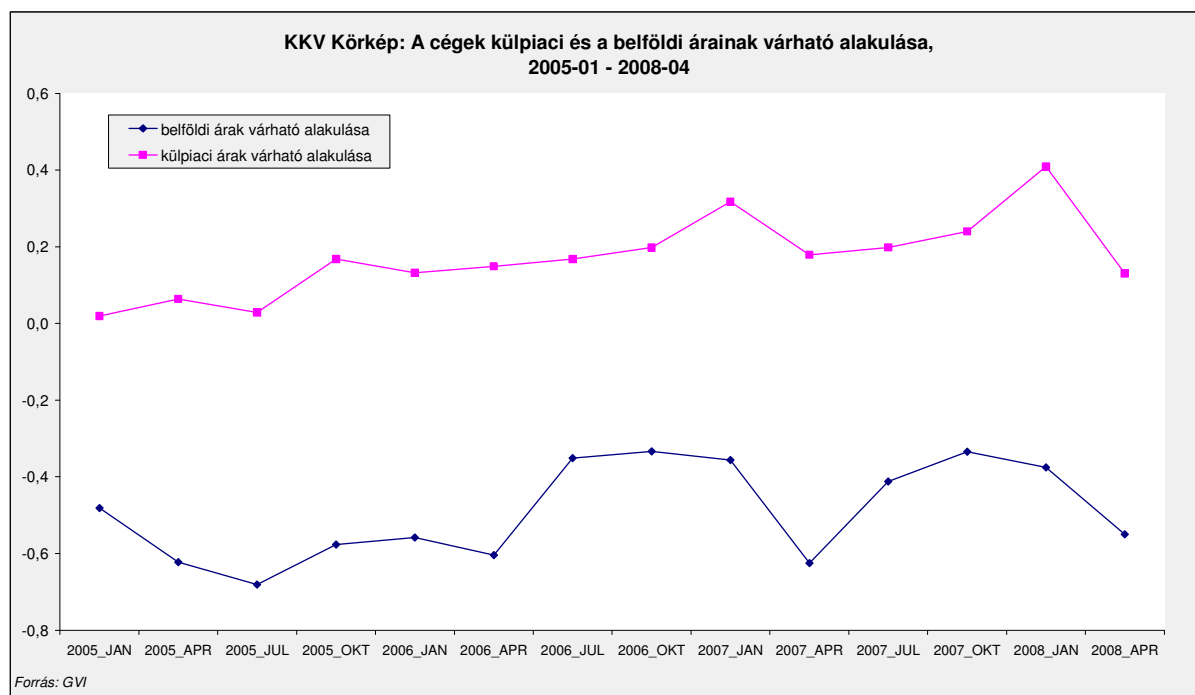
Megjegyzés: az ábra y tengelyén az értékek -1 és $+1$ közötti értékeket vehetnek fel. -1 -et akkor, ha minden cég csökkenéssel, $+1$ -et akkor, ha minden cég növekedéssel számol.

26. ábra: A beruházási aktivitás várható változása az export árbevételén belüli aránya szerint, 2005.01 - 2008.04



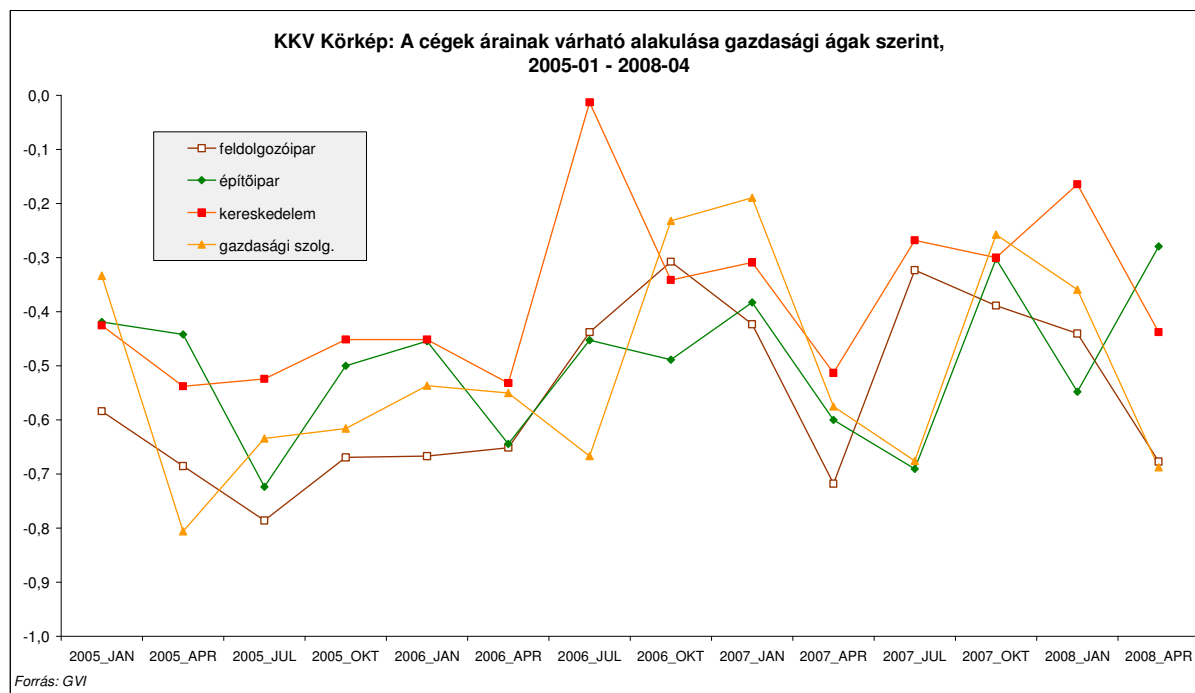
Megjegyzés: az ábra y tengelyén az értékek -1 és $+1$ közötti értékeket vehetnek fel. -1 -et akkor, ha minden cég csökkenéssel, $+1$ -et akkor, ha minden cég növekedéssel számol.

27. ábra: KKV Körtkép: A cégek árainak várható alakulása, 2005.01 - 2008.04



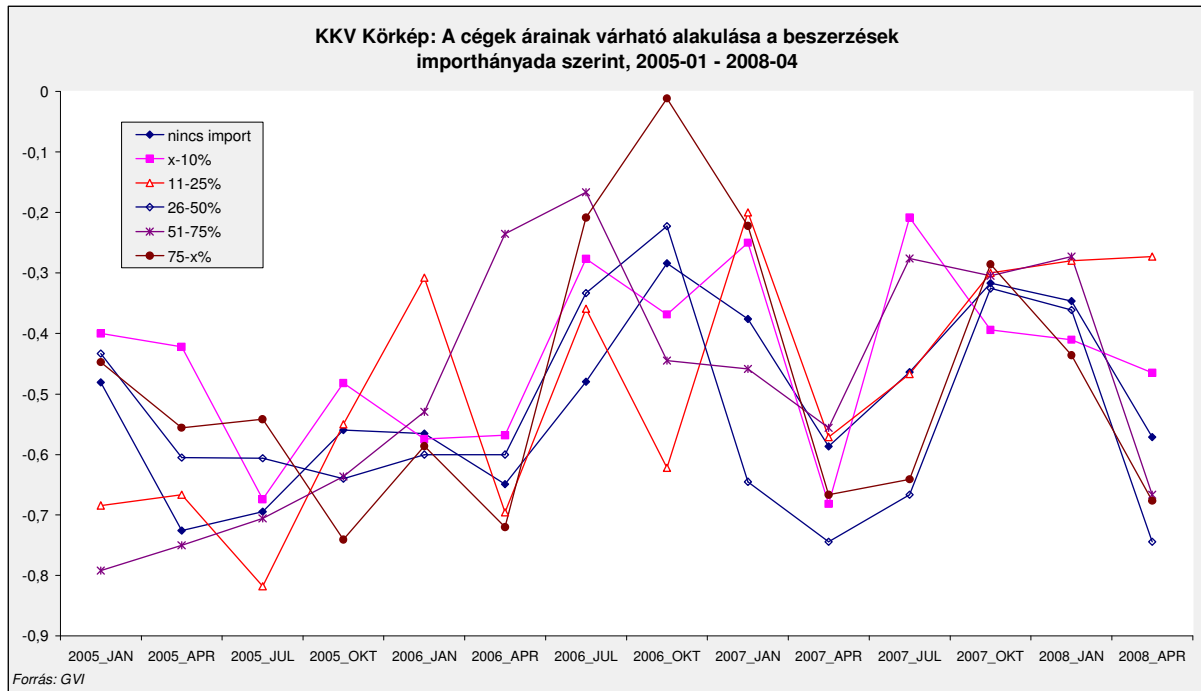
Megjegyzés: az ábra y tengelyén az értékek -1 és $+1$ közötti értékeket vehetnek fel. -1 -et akkor, ha minden cég az inflációnál kisebb mértékben emeli, vagy nem változtatja, vagy csökkenti árait, $+1$ -et akkor, ha minden cég az inflációt meghaladó ütemben tervezi növelni árait, és 0 -át akkor, ha várhatóan minden cég az inflációval megegyező ütemben növeli az árait.

28. ábra: KKV Körtkép: A cégek belföldi értékesítési árainak alakulása a gazdasági ágak szerint, 2005.01 - 2008.04



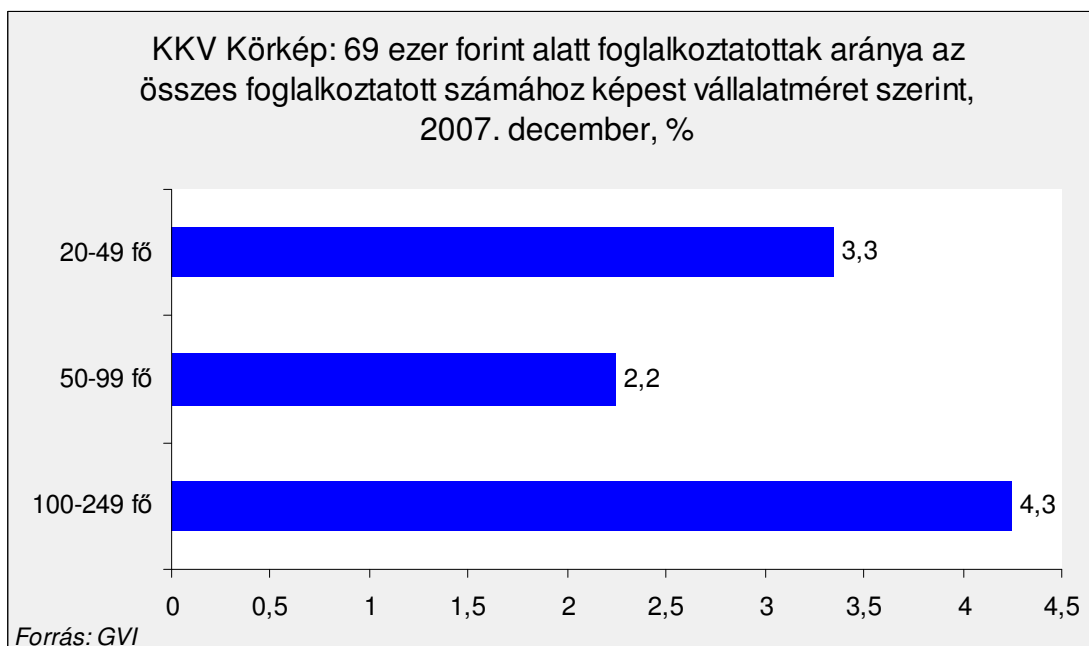
Megjegyzés: az ábra y tengelyén az értékek -1 és $+1$ közötti értékeket vehetnek fel. -1 -et akkor, ha minden cég az inflációnál kisebb mértékben emeli, vagy nem változtatja, vagy csökkenti árait, $+1$ -et akkor, ha minden cég az inflációt meghaladó ütemben tervezi növelni árait, és 0 -át akkor, ha várhatóan minden cég az inflációval megegyező ütemben növeli az árait.

29. ábra: KKV Körtkép: A cégek belföldi értékesítési árának alakulása a cég beszerzéseinek importhányada szerint, 2005.01 - 2008.04



Megjegyzés: az ábra y tengelyén az értékek -1 és $+1$ közötti értékeket vehetnek fel. -1 -et akkor, ha minden cég az inflációnál kisebb mértékben emeli, vagy nem változtatja, vagy csökkenti árait, $+1$ -et akkor, ha minden cég az inflációt meghaladó ütemben tervezi növelni árait, és 0 -át akkor, ha várhatóan minden cég az inflációval megegyező ütemben növeli az árait.

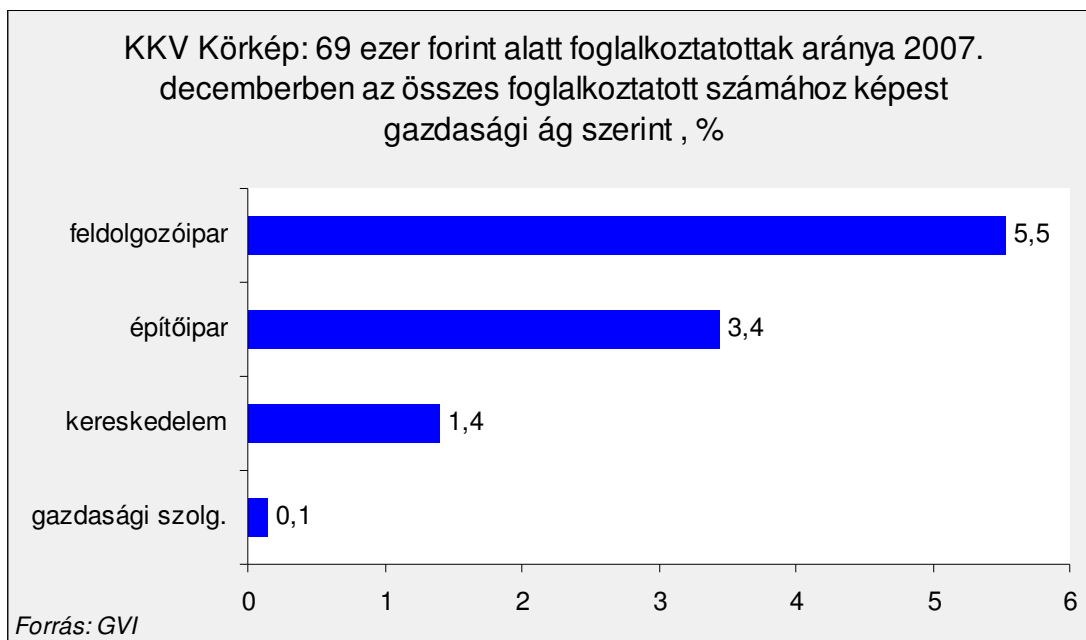
30. ábra: KKV Körtkép: Bruttó 69 ezer forint alatt foglalkoztatott dolgozók aránya 2007 decemberében az összes alkalmazott számához képest vállalatméret szerint, (%)



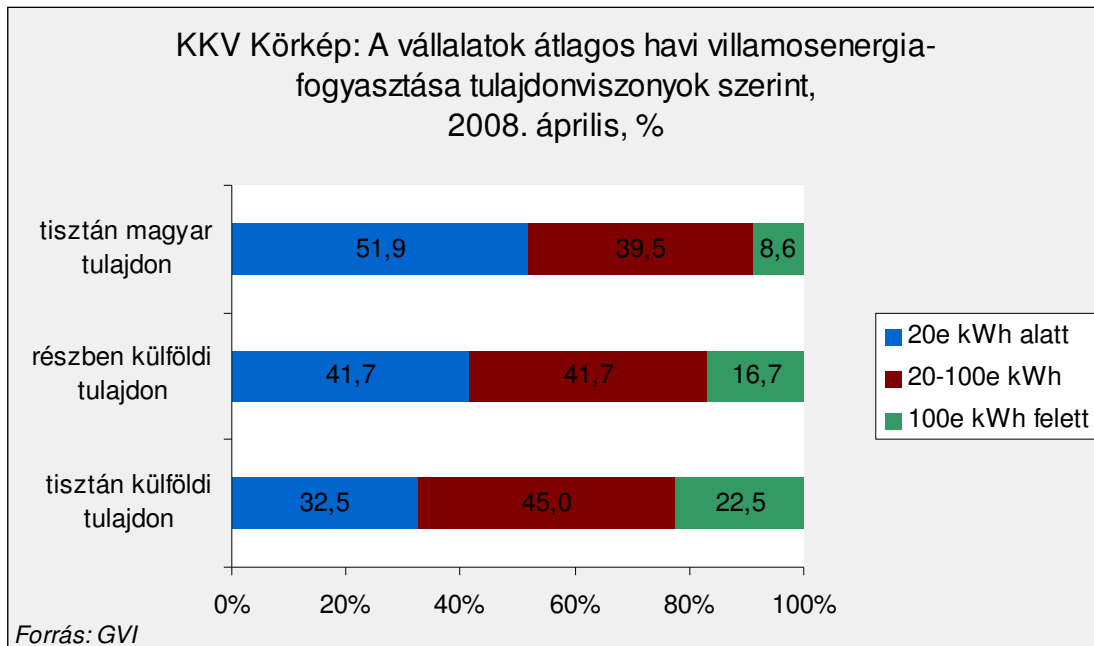
31. ábra: KKV Körtkép: Bruttó 69 ezer forint alatt foglalkoztatott dolgozók aránya 2007 decemberében az összes alkalmazott számához képest az export értékesítésen belüli aránya szerint, (%)



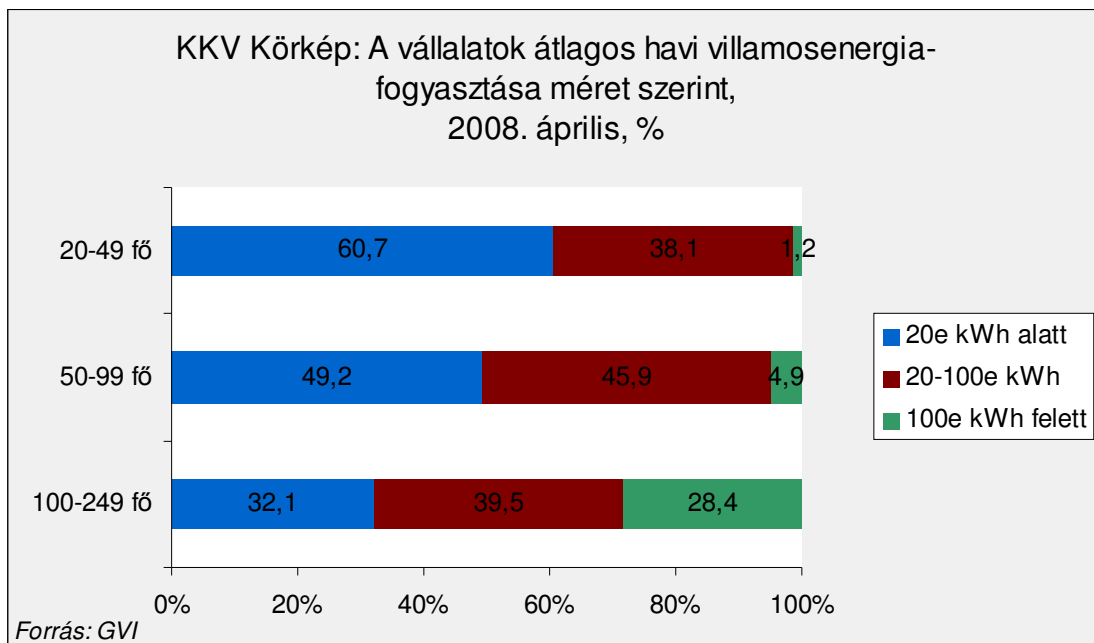
32. ábra: KKV Körtkép: Bruttó 69 ezer forint alatt foglalkoztatott dolgozók aránya 2007 decemberében az összes alkalmazott számához képest gazdasági ág szerint, (%)



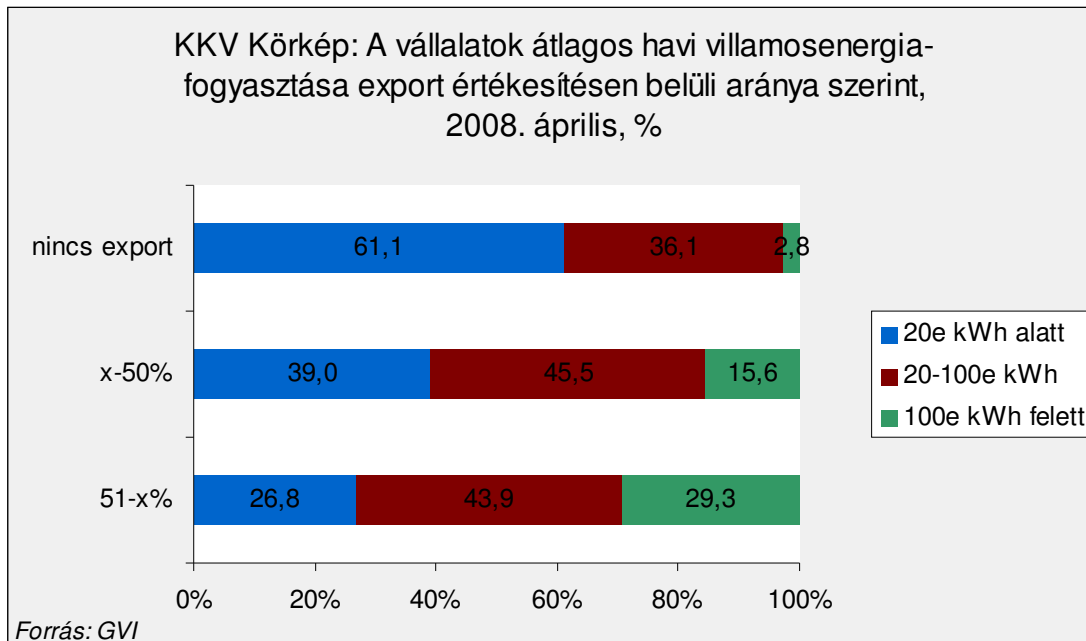
33. ábra: KKV Körtkép: A cégek átlagos havi villamosenergia-fogyasztása tulajdonviszonyok szerint, 2008. április, %



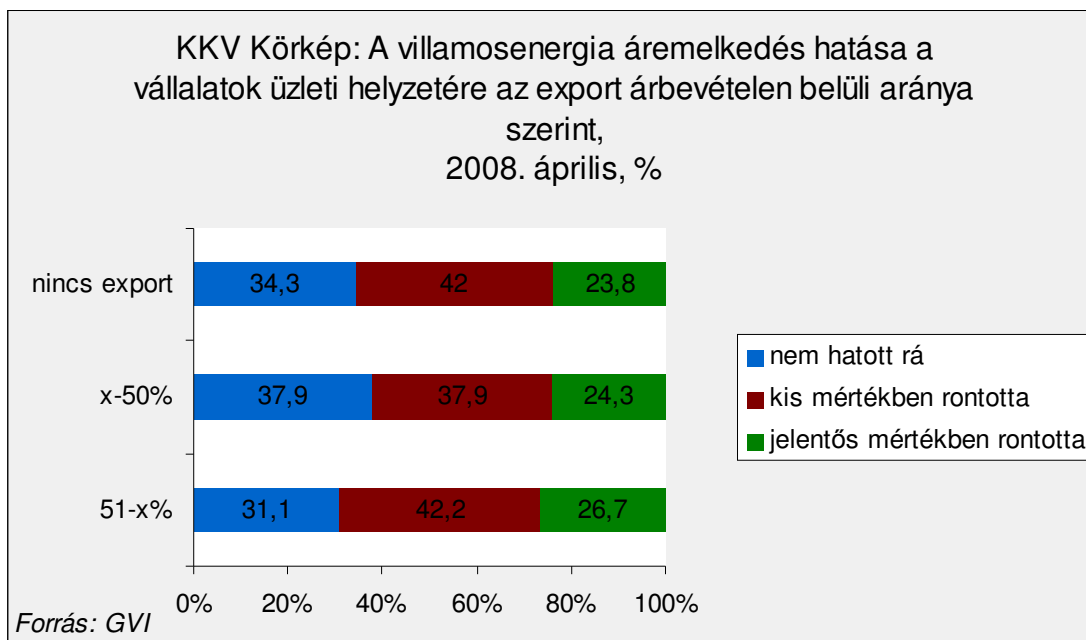
34. ábra: KKV Körtkép: A cégek átlagos havi villamosenergia-fogyasztása vállalatméret szerint, 2008. április, %



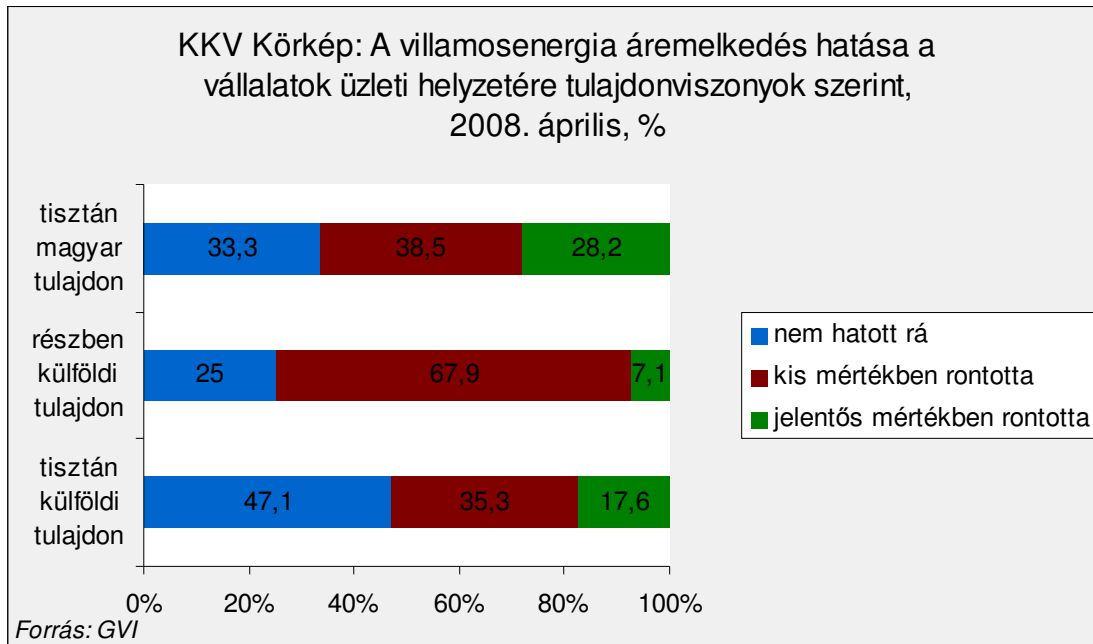
35. ábra: KKV Körtkép: A cégek átlagos havi villamosenergia-fogyasztása az export értékesítésen belüli aránya szerint, 2008. április, %



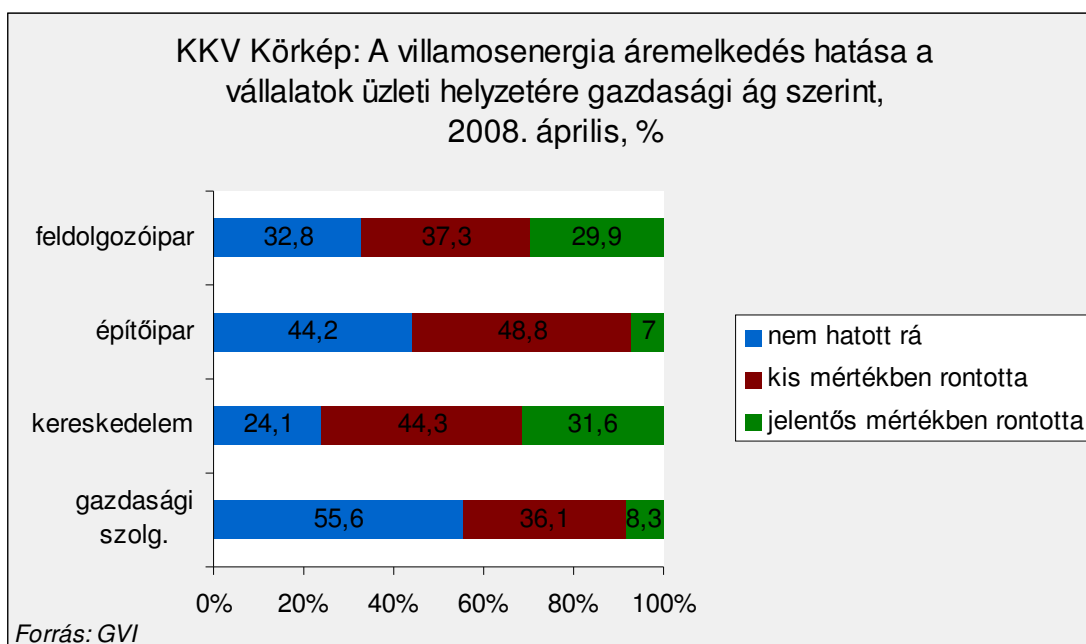
36. ábra: KKV Körtkép: A villamosenergia áremelkedés hatása a vállalatok üzleti helyzetére az export árbevételén belüli aránya szerint, 2008. április, (%)



37. ábra: KKV Körtkép: A villamosenergia áremelkedés hatása a vállalatok üzleti helyzetére tulajdonosi háttér szerint, 2008. április, (%)



38. ábra: KKV Körtkép: A villamosenergia áremelkedés hatása a vállalatok üzleti helyzetére gazdasági ág szerint, 2008. április, (%)





Függelék – a vizsgálat kérdőíve

s o r s z á m
telefonszám

Milyen telefonszámon érted el a válaszolót?

k ö r z e t s z á m /

Kérdés kezdete: 2008. hó nap óra perc

A kérdező aláírása:igazolványszáma:

KKV KÖRKÉP – 2008. április
A Figyelő – MKIK GVI – Volksbank közös kutatása**A VÁLASZADÁS ÖNKÉNTES!**

Az adatszolgáltatás kizárólag statisztikai célra történik. A kapott információkat a statisztikáról szóló 1993. évi XLVI. Törvény, valamint a személyes adatok védelmére és a közérdekű adatok nyilvánosságára vonatkozó 1992. évi LXIII. Törvény értelmében bizalmasan kezeljük. Válaszait csak összesítve, statisztikai módszerekkel dolgozzuk fel!

A.

1. Jelenleg (Önt beleértve) hány főt foglalkoztat a vállalkozás főállásban?

..... főt -9 – NT X –

↳ **1.1. ebből fizikai:**fő → **1.2.** *fizikaiból*
szakképzett:fő

999 – NT X –

999 – NT X –

2. Mekkora a külföldi tőke aránya hozzávetőlegesen a cég jegyzett tőkéjén belül?

.....% 999 – NT X –

3. Mekkora volt a vállalkozás nettó árbevétele hozzávetőleg 2007-ben, millió forintban?

.....millió forint -9 – NT X –

4. A teljes értékesítésükből hány százalékot tett ki az export részaránya 2007-ben?

.....%

0 – nem exportált →

999 – NT X –

Az építőiparban exportnak számít a külföldi munkavégzés, az**5. Az összes exportja hány százalékát értékesítette 2007-ben az Európai Unió országokban?**

0 – Egyáltalán nem exportált az EU-ba,

1 – exportja 25 %-át vagy ennél kevesebbet,

2 – exportja 26 -50%-át,

3 – 51-75 %-át, vagy

4 – exportja több mint 75%-át értékesítette az EU-ban?

9 – NT X –

6. A vállalkozásnál hozzávetőlegesen hány százalékot tett ki az importból beszerzett anyagok / áruk értékének aránya az összes beszerzésen belül 2007-ben? Azokat az anyagokat / árukat is számítsa ide, amelyek importból származnak, függetlenül attól, hogy Önök importálják-e közvetlenül, vagy sem.

.....% 999 – NT X –

7. Ön szerint milyen a vállalkozás jelenlegi üzleti helyzete? Jó, kielégítő vagy rossz?

1 – jó 2 – kielégítő 3 – rossz 9 – NT X –

8. Hogyan ítéli meg a vállalkozás jelenlegi jövedelmezőségét? Jó, kielégítő vagy rossz?

1 – jó 2 – kielégítő 3 – rossz 9 – NT X –

9. Milyennek ítéli a vállalkozás rendelésállományát, vagy termékeinek keresletét jelenleg? Magasnak, közepesnek vagy alacsonynak?

1 – magas 2 – közepes 3 – alacsony 4 – nincs 9 – NT X –

10. Körülbelül hány százalékos a vállalkozás meghatározó termelőkapacitásainak / kapacitásainak jelenlegi kihasználtsága?

.....% 999 – NT X –

11. Ön szerint hogyan alakult a vállalkozásnál a termelés szintje / a szolgáltatás volumene az elmúlt 3 hónapban az előző év azonos időszakához viszonyítva? Nőtt, azonos szinten maradt vagy csökkent?

1 – nőtt 2 – azonos maradt 3 – csökkent 9 – NT X –

B.

12. Várhatóan hogyan fog alakulni a vállalkozás létszáma a következő 6 hónap során? Csökken, nem változik, vagy nő?

↻ 1 – csökken 2 – nem változik ↻ 3 – növekszik 9 – NT → 13 - RA
 fővel ↓ fővel
 0 – NT X – 13 - RA 0 – NT X –

- 12.a. A fizikai foglalkoztatottak száma az Ön cégénél a következő félévben várhatóan ...

1 – nőni fog → 12.a.1. **Hány fővel?** fővel 0 – NT
 2 – nem változik, vagy → 13 - RA
 3 – csökkenni fog? → 12.a.2. **Hány fővel?** fővel 0 – NT
 9 – NT

- 12.b. A szaképzett fizikai foglalkoztatottak száma az Ön cégénél a következő félévben várhatóan ...

1 – nőni fog → 12.b.1. **Hány fővel?** fővel 0 – NT
 2 – nem változik, vagy
 3 – csökkenni fog? → 12.b.2. **Hány fővel?** fővel 0 – NT
 9 – NT

13. Várhatóan milyen lesz a vállalkozás üzleti helyzete a következő 6 hónap során? Jó, kielégítő vagy rossz?

1 – jó 2 – kielégítő 3 – rossz 9 – NT X –

14. Ön szerint várhatóan hogyan alakul a vállalkozás jövedelmezősége a következő 6 hónap során? Javul, nem változik vagy romlik?

- 1 – javul 2 – nem változik 3 – romlik 9 – NT X –
- 15. Várhatóan hogyan alakul majd a vállalkozás termelőkapacitásainak / kapacitásainak kihasználtsága a következő 6 hónapban? Nőni fog, azonos marad, vagy csökkenni fog?**
 1 – nőni fog 2 – azonos marad 3 – csökkenni fog 9 – NT X –
- 16. Várhatóan hogyan változik vállalkozásánál a termelés szintje / a szolgáltatás volumene a következő 6 hónap során az előző év azonos időszakához viszonyítva? Növekszik, nem változik vagy csökken?**
 1 – növekszik 2 – nem változik 3 – csökken 9 – NT X –
- 17. Várhatóan hogyan alakul a vállalkozásnál a beruházások volumene a következő 6 hónap során az előző év azonos időszakához képest? Nő, változatlan marad vagy csökken?**
 1 – nő 2 – változatlan marad 3 – csökken 4 – nem lesz beruházás 9 – NT X –
- 18. Az értékesítési árak belföldön a következő 6 hónapban várhatóan az inflációnál jobban nőnek, az inflációval azonos mértékben nőnek, az inflációnál kevésbé nőnek, nem változnak, vagy csökkennek?**
 1 – az inflációnál jobban nőnek 4 – nem változnak
 2 – az inflációval azonos mértékben nőnek 5 – csökkennek
 3 – az inflációnál kevésbé nőnek 9 – NT X –
- 19. Az értékesítési árak külföldön a következő 6 hónapban várhatóan növekednek, nem változnak vagy csökkennek?**
 1 – növekednek 2 – nem változnak 3 – csökkennek 4 – nem értékesít külföldre 9 – NT X –
- 20. K1. Tavaly óta többféle minimálbér van érvényben. Az alap-minimálbér 69.000 forint, a szakképzett munkát végzők minimálbére, ha két évnél rövidebb ideje dolgoznak, 82.800 forint, ha régebben dolgoznak, akkor 86.300 forint. Hallott-e Ön ezekről a változásról?**
 1 – igen 2 – nem → 23 - RA ← 9 – NT X –
- 21. K2. Vannak-e az Ön cégének olyan dolgozói, akiknek a bérét emelni kellett?**
 0 – Nincsenek,
 1 – vannak de csak a közvetlenül érintettek bérét emelték emiatt, vagy
 2 – a bérfeszültségek elkerülése érdekében az érintettekén kívül mások bérét is felemelték emiatt?
 9 – NT X –
- 22. K3. Az Ön cégénél hogyan hatott illetve várhatóan hogyan fog hatni ez az intézkedés?**
 1 – Nem okoz és nem is okozott problémát vagy
 2 – problémákat okozott? → Milyen problémákat okozott?

	igen	nem	NT	
a. érzékelhetően növeli a költségeket.	1	2	9	X
b. bérfeszültséget kelt a hasonló iskolázottságú dolgozók között .	1	2	9	X
c. bérfeszültséget kelt a hasonló munkakörben dolgozók között.	1	2	9	X
d. megdrágítja a képzett munkaerőt.	1	2	9	X
e. Tudna még más problémát említeni, amit ez a változás okozott? És pedig	1	2	9	X

23. Meg tudná mondani, hogy mekkora volt 2007-ben a cégnél az éves bérköltség és a személyi jellegű egyéb kifizetések összege?

.....millió forint 9999 – NT X –

24. Az Ön vállalkozásánál hány teljes munkaidőben foglalkoztatottnak volt 2007. decemberében alacsonyabb a bére bruttó 69 ezer forintnál?

..... főnek → 24.a. **Ebből hány fő volt szakképzetlen?**

0 – nem volt ilyen fő
 999 – NT X – 999 – NT X –

25. A minimálbér 69 ezer forintra való emelése nyomán felvetődött-e / felvetődik-e az Önök cégénél, hogy 2008-ban:

	igen	nem	NT	
a. a korábban tervezettnél jelentősebben emelik a béreket a bérfeszültségek elkerülése végett.	1	2	9	X
b. elbocsátásokat hajtanak végre a korábban 69 ezer forint bruttó bért kereső foglalkoztatottak között.	1	2	9	X
c. módosítják a minimálbéremelésben érintett dolgozók munkakörét, feladatait.	1	2	9	X
d. megváltoztatják a minimálbéremelésben érintett dolgozók bérezési feltételeit (pl. a normáit).	1	2	9	X
e. leépítik a munkaigényes termelési tevékenységeket.	1	2	9	X
f. profilt váltanak.	1	2	9	X

26. Ön szerint 2008-ban hány százalékos lesz a fogyasztói árak növekedési üteme (az infláció)?

..... %-os
 99 – NT X –

27. Mekkora az Ön cégének átlagos havi villamosenergia fogyasztása?

- 1 – 20 ezer kilowattóra (kWh) alatt
 2 – 20 ezer és 100 ezer kilowattóra (kWh) között
 3 – 100 ezer és 1 millió kilowattóra (kWh) között, vagy
 4 – 1 gigawattóra (GWh) felett?
 9 – NT X –

28. Milyen a cég napon belüli áramfogyasztásának szerkezete?

- 1 – nappal és éjszaka közel ugyanakkora az áramfogyasztásuk
 2 – nappal magasabb
 3 – éjszaka magasabb

29. 2007-ben az Ön cége:

- 1 – közüzemi fogyasztó volt
 2 – szabadpiaci fogyasztó volt, vagy
 3 – volt szabadpiaci fogyasztó, de visszalépett a közüzembe?
 9 – NT X –

30. 2008. január 1-je után hány százalékkal emelkedett a villamosenergia ára az Ön cégénél 2007-hez képest?



1 – 10% alatt

2 – 11-20%

3 – 21-30%

4 – 31-40%

5 – 41-50%, vagy

6 – 50% felett? → 30.a. **Körülbelül hány százalékot?**%-ot

9 – NT X – 999 – NT

X –



31. A 2008 január 1-je után bekövetkezett villamosenergia áremelkedés hogyan hatott az Ön cége üzleti helyzetére?

- 1 – Jelentős mértékben javította azt,
 - 2 – kis mértékben javította azt,
 - 3 – nem hatott rá,
 - 4 – kis mértékben rontotta azt, vagy
 - 5 – jelentős mértékben rontotta azt?
- 9 – NT X –

32. Jelenleg milyen áron vásárolja az áramot?

.....Ft/kWh
9 – NT X –

33. 2008 január 1-je után: ...

- 1 – maradt az eddigi áramszolgáltatónál, vagy
 - 2 – szolgáltatót váltott, új szolgáltatója:
- 9 – NT X –

34. 2008 január 1-je után...

- 1 – csak az eddigi szolgáltatója adott új árajánlatot a cégnek, vagy
 - 2 – több ajánlatot is kapott? —————> 34.a. Mondja meg kérem, hogy hány ajánlatot kapott (körülbélül)?
- 9 – NT X –

..... darabot
99 – NT X –

Köszönjük válaszait! Segítségét azzal is szeretnénk megköszönni, hogy ingyenesen megküldjük Önnek a felmérés értékelésének rövid összefoglalóját. Igényli ezt?

- 1 – igen **Adja meg e-mail címét, a nevét és beosztását! Adatait más célra nem használjuk fel!**

.....@.....

neve:

beosztása:

- 2 – nem
- X –

Köszönjük, hogy válaszaival segítette munkánkat!

KÉRDEZÉS VÉGE: óra perc