

Ipari termelés

2001. februárjában az ipari termelés volumene 18,5%-kal nőtt az előző év februárhoz képest. Ez azt jelzi, hogy – legalábbis eddig - nem váltak be a növekedési ütem jelentős lassulására vonatkozó félelmek. A növekedés forrása továbbra is az *export* volt, amely az egy évvel korábbit 21,6%-kal haladta meg. A belföldi értékesítés viszont mindössze 2,5%-kal bővült. Az export 50,5%-át az ipari vámszabad területeken működő szervezetek adják, amelyeknél az ipari átlagot jóval meghaladó, 27,5%-os bővülést regisztráltak. A termelésbővülés továbbra is a villamosgép-, műszer-gyártásban a legdinamikusabb (38%). A feldolgozóipar két másik jelentős ágazata: az élelmiszeripar és a járműgyártás termelése csupán 1 illetve 3%-kal haladta meg a 2000. februári szintet. 19-20%-kal nőtt a fémalapanyag és fémfeldolgozási termék és a műanyag termékek gyártása az előző év azonos időszakához képest.

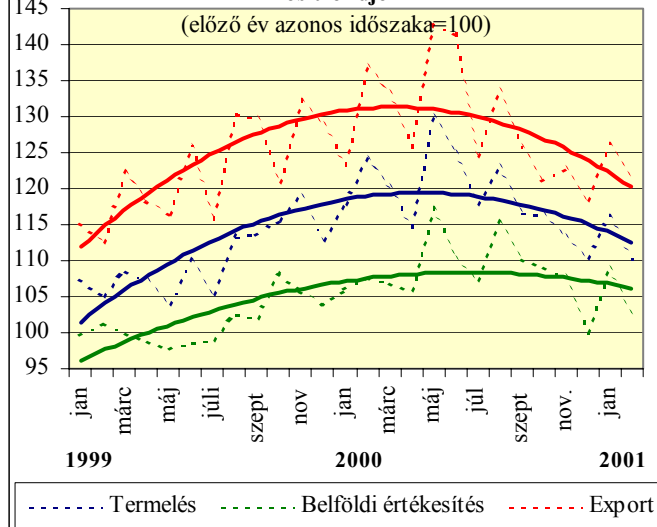
Építőipar

A megelőző évek stagnálás-közeli állapotához képest 2000. év közepén - a jelek szerint -magához tért az építőipar, s a növekedés 2001. első két havában is folytatódott. Az építőipari termelés volumene 2001. februárjában szezonálisan és munkanap-korrekcióval kiigazítva 14,7%-kal volt magasabb a 2000. februárinál, ami jórészt az alacsony bázisnak köszönhető. Az ágazatban foglalkoztatottak száma 2000-ben 4,1%-kal nőtt. Az építési piacon a szereplők 95%-a 10 főnél kevesebb alkalmazottat foglalkoztató kisvállalkozás.

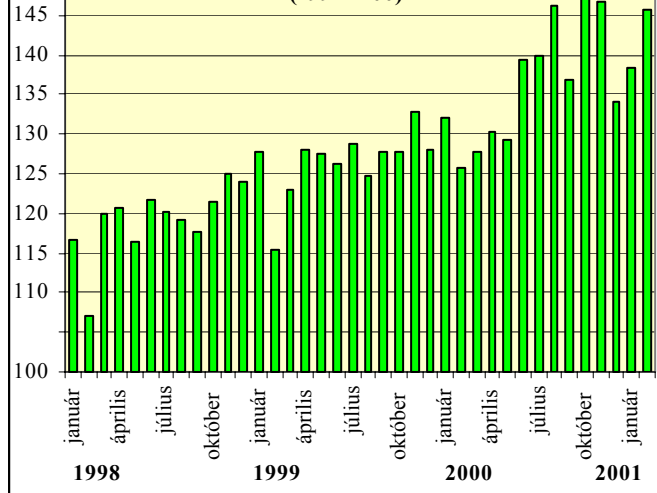
Lakásépítések

100 év amortizációs idővel és 4 milliós lakásállománnyal számolva évente 40 ezer új lakás építésére lenne szükség, hogy a lakásállomány ne öregedjen el. Ennek ellenére 1999-ben mindössze

Az ipari termelés és értékesítés volumenindexei és trendje
(előző év azonos időszaka=100)



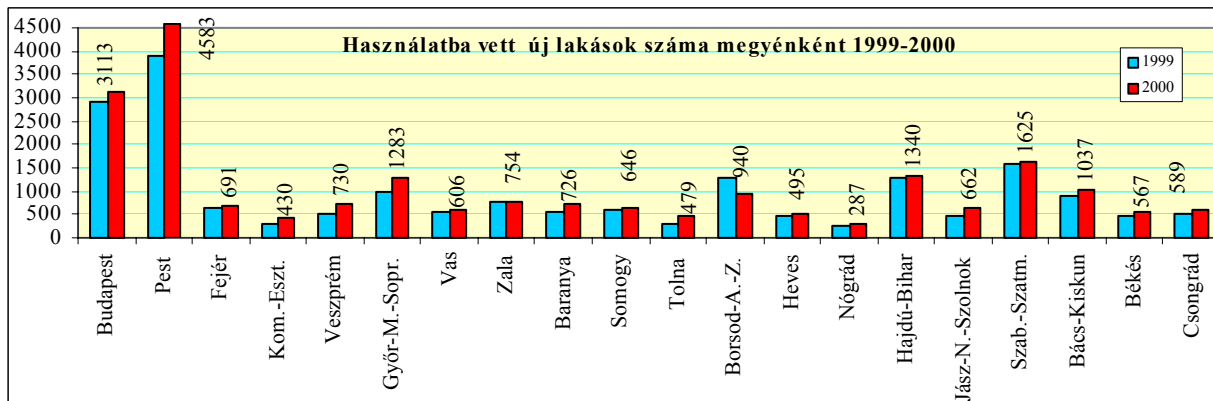
Az építőipari termelés volumenének változása
(1992=100)



19287, 2000-ben pedig 21600 új lakást vettek használatba (12%-os növekedés).

A kiadott *lakásépítési engedélyek* száma, nagyrészt a lakásépítést támogató – központi intézkedéseknek köszönhetően 2000-ben ugrásszerűen (46%-kal) 44700-ra nőtt. 2000-ben a használatba vett *új lakások* száma legdinamikusabban Tolna (63,5%-os bővülés) Komárom-Esztergom (49,8%), Veszprém (38,8%) és Jász-Nagykun-Szolnok megyékben (38,5%) nőtt. Csökkenés csak Borsod-Abaúj-Zemplén megyében történt, ahol 27,4%-kal kevesebb új lakásba lehetett beköltözni.

Használatba vett új lakások száma megyénként 1999-2000



Fogyasztói, termelői árak

A január-február havi 10% feletti fogyasztói árindex után márciusban is 10,5%-kal emelkedtek az árak az előző év márciusához képest. Legnagyobb mértékben az élelmiszerek árai nőttek (16,3%-kal) de a szolgáltatások (10,9%), a szeszes italok, dohányárúk (11,4%) és a háztartási energia (12,3%) árnövekedése is átlag feletti volt. A tartós fogyasztási cikkek (1,6%), a ruházkodási cikkek (5%), az üzemanyagok (5,8%) egy év alatt bekövetkezett áremelkedése messze elmaradt az átlagtól. A mezőgazdasági termelői árak gyors növekedése következtében továbbra is az *élelmiszerek* átlag feletti drágulása várható.

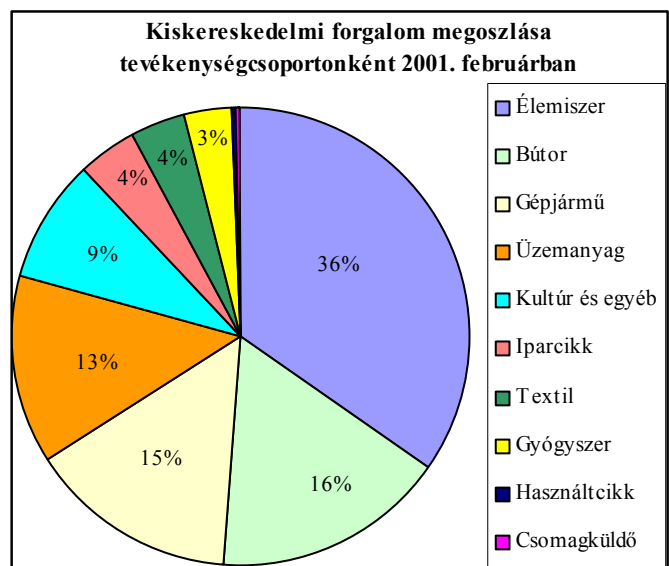
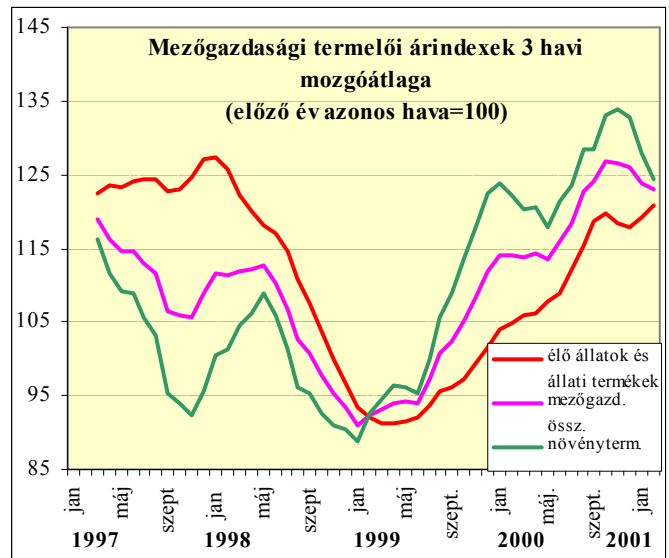
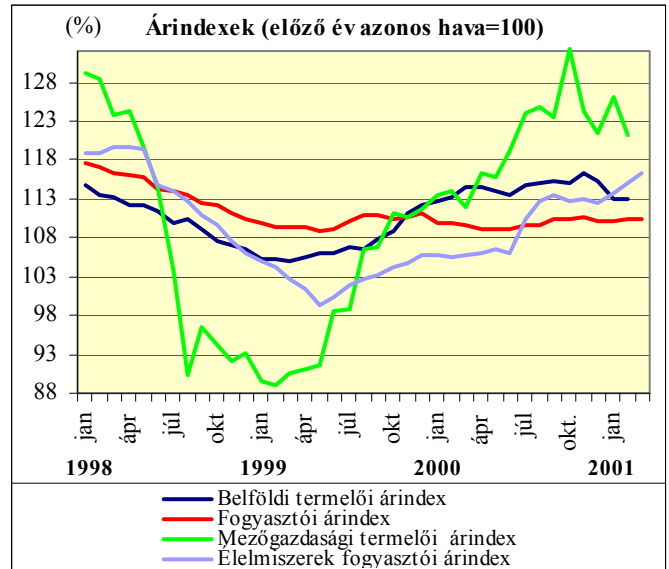
Az ipari *termelői* árak 2001. februárjában 9,8%-kal nőttek az egy évvel korábbihoz képest. Ezen belül a belföldi értékesítésnél 12,9%, míg az exportnál mindössze 7,1%-os áremelést tudtak realizálni az ipari termelők 12 hónap alatt. Az ipari termelői árak legnagyobb ütemben az élelmiszeriparban nőttek (19,7%). Az építőanyagokat előállító ágazatok közül a nem-fém ásványi termékek ára 12,2%-kal nőtt. Az export kétharmadát adó gépipari ágazatokban éves szinten mindössze 2,9-3,8%-kal nőttek a kiviteli árak. A vegyipari exportárak nagyobb ütemben, 8,7-26,7% közötti ütemben emelkedtek.

Mezőgazdasági termelői árindexek

A mezőgazdasági árak 2001. februárban 21,3%-kal nőttek 2000. februárhoz képest. Ezen belül a növénytermesztés és az állattenyésztés termelői ára nagyjából hasonló mértékben (23,1, illetve 22,7%-kal) emelkedett. Jelentős szóródás tapasztalható viszont az egyes termékcsoportokon belül: míg a gabonafélék ára 50,6%-kal, a vágósertésé 46,9%-kal nőtt, addig a tehéntejé csupán 11,7%-kal, a vágómarháé pedig mindössze 1,5%-kal nőtt, a gyümölcsöké pedig 35,7%-kal csökkent az egy évvel korábbi szinthez képest. A élelmiszerárak gyors emelkedési hulláma az 1997-99 között bekövetkezett jelentős árcsökkenés következményének tekinthető, ami aláásta a szektor jövedelmezőségét.

Kiskereskedelem

2001. első két hónapjában a kiskereskedelmi forgalom volumene 7,8%-kal meghaladta az egy évvel korábbi szintet, ami jóval gyorsabb, mint a korábbi, igen mérsékelt ütem. Legnagyobb mértékben a használati cikkek-kiskereskedelem (24,2%) nőtt, s a gépjármű- és alkatrész-kiskereskedelem forgalma is közel negyedével volt több, mint 2000. január-februárban. arra mutat, hogy mindkét szélsőséges jövedelmi csoport bővítette vásárlásait. Az összes kiskereskedelmi forgalom 36%-át adó élelmiszerek eladása ez év első két hónapjában 7%-kal meghaladta az egy évvel korábbit. 7%-kal bővült a bútortermékek- és műszaki cikkek-kiskereskedelem forgalma is. Dinamikusan 12%-kal bővült a kultur- és egyéb cikkek- forgalom.



Külkereskedelmi áruforgalom

Januárban a külkereskedelmi áruforgalom növekedése az előző években már megszokott gyors ütemhez képest is magas volt. Ugyanakkor ez a tendencia a múlt év második fele óta együtt jár a passzívum növekedésével. 2001. februárjában a kivitel 2786 millió, a behozatal 2478 millió dollár volt. 2000. februárjához képest ez dollárban mérve 11,3%-os növekedés az export, és 14%-os bővülés az import vonatkozásában. A külkereskedelmi deficit februárban 308 millió dollár volt, ami még valamivel el is marad a 2000. februári 330 millió hiánytól.

A *kivitelben* az árufőcsoportok közül a 61%-os részarányt képviselő gépek és szállítóeszközök exportja 40%-kal nőtt. A 30%-os részarányt képviselő feldolgozott termékekből 27%-kal több talált vevőre külföldön. A *behozatalban* is meghatározó 52%-os részarányt képviselő gépek és szállítóeszközök árufőcsoport forgalma 39%-kal növekedett. Az energiahordozók részaránya az importban 7% volt.

Fizetési mérleg

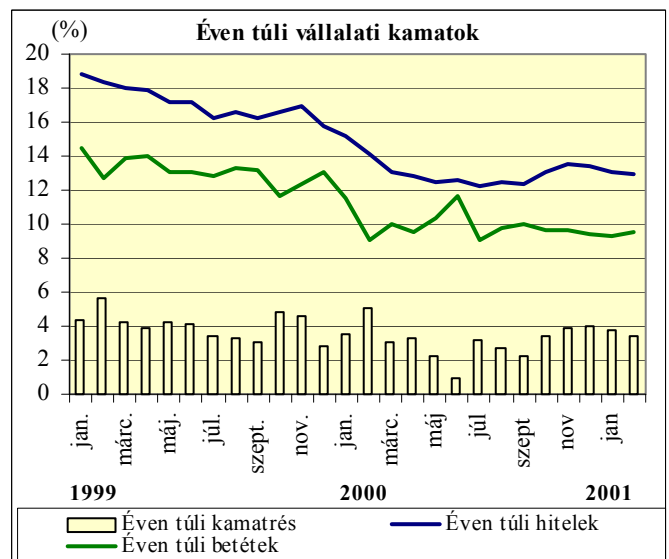
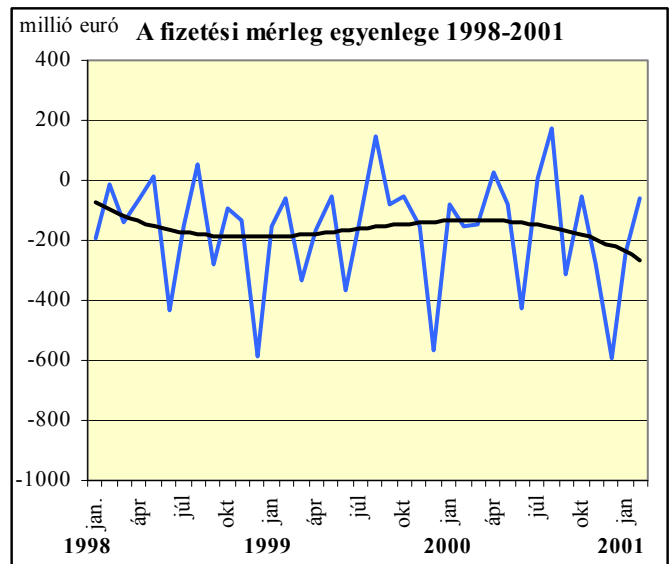
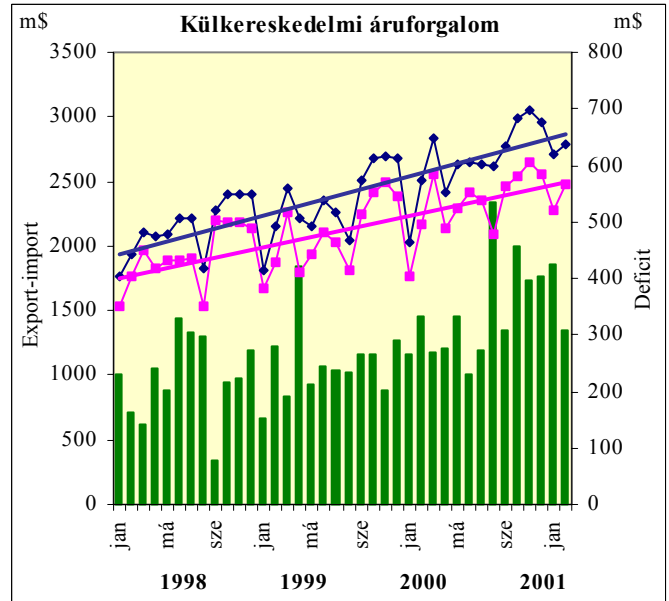
2001. februárban 54 millió euró hiánnyal zárt a folyó fizetési mérleg, ami az előző év februárjával összehasonlítva 103 millió eurós javulást jelez. A kedvezőbb folyó mérleg adat mögött a (fizetési mérleg szerint számított) kedvezőbb áruforgalmi mérleg áll. 2001. februárban az áruforgalom 110 millió eurós hiánya 2219 millió euró export és 2329 millió euró import eredményeként alakult ki. Az export és import szintje továbbra is meghaladja a előző évi szintet. A kivitel 410, a behozatal 328 millió euróval magasabb az előző év azonos havi adatánál.

Az is hozzájárult a tavalyinál kedvezőbb februári fizetési mérleghez, hogy alacsonyabb volt a jövedelem-kiáramlás, elsősorban az adóssághoz kapcsolódó pénzkirárlás (kamatfizetés). Az idegenforgalom egyenlege 224 millió euró bevétel és 92 millió euró kiadás eredményeként alakult ki (204 millió euró többlet), ez 50 millió euróval meghaladja az 1 évvel korábbi többletege.

Vállalati kamatok

2001. februárban a termelői és a fogyasztói árak emelkedése ellenére tovább csökkentek a vállalkozói hitelek kamatai. Az *éven belüli lejáratra* nyújtott hitelek átlagkamatlába 0,5 százalékponttal 12,2%-ra csökkent, azaz a bankok - belföldi értékesítési árhoz viszonyítva - szinte már nulla reálkamat mellett hajlandók hitelt nyújtani - az arra érdemesnek tartott - vállalatoknak. Az éven belüli lejáratra elhelyezett betétek átlagkamatlába 9,2% maradt.

Az *éven túli lejárat* esetében a hitelek kamatlába 0,2 százalékponttal 12,9%-ra mérséklődött, míg a betétek kamatlába 9,3-ról 9,5%-ra változott. Így az éven túli hiteleknél a hitelek és a betétek átlagos kamatlába közti rés 3,4%-ra csökkent.



2001. februárjában mind az ipari belföldi termelők, mind a mezőgazdasági felvásárlási **árak** gyors, 20%-ot meghaladó ütemben emelkedtek, ami további inflációs nyomást jelezett előre. A márciusi fogyasztói árindexek igazolták ezt, mivel a 10,5%-os éves áremelkedés meghaladja az előző hónapok - szintén magas - inflációját. Legnagyobb mértékben az élelmiszerek és a szolgáltatások ára nőtt márciusban, mint ahogyan az azt megelőző hónapokban is (lásd erről részletesebben az ÁFA-kulcsról szóló elemzést).

Az **ipari** termelés továbbra is gyors ütemben emelkedik, szinte kizárólag az export bővülése következtében, mivel az ipar belföldi eladásai februárban is csupán 2,5%-kal nőttek.

Az **export** gyors emelkedését az import még gyorsabb növekedése kíséri, így a külkereskedelmi mérleg tovább romlik, bár a februári 308 millió dolláros deficit elmarad a megelőző hónapokban mért hiánytól, sőt még az előző év februári szinttől is.

Kedvező volt februárban a folyó **fizetési mérleg** egyenlege is, a hiány mindössze 58 millió eurót tett ki, kevesebbet, mint 1 évvel korábban.

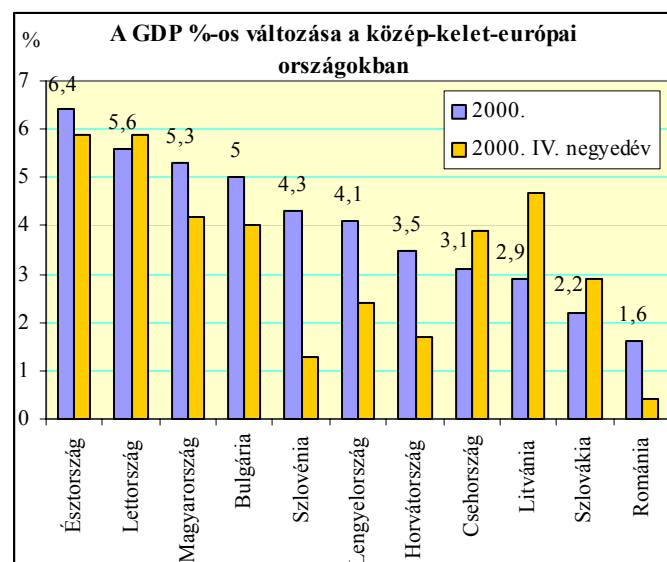
Az **építőipar** teljesítménye -a megelőző évek stagnálása után - folyamatosan javul, elsősorban a lakásépítések fellendülésének köszönhetően. Az átadott lakások száma már 2000-ben is emelkedett (21 ezer fölé), a kiadott engedélyek száma viszont meghaladta a 40-ezret, ami idén és a következő években számottevő növekedést jelez előre.

A vállalati átlagkamatok februárban tovább mérséklődtek, az éven túliaké 12,9%-ra csökkent, ami már minimális reálkamatot tartalmaz, s a hitelek és betétek közötti kamatmarzs is tovább zsugorodott. Azok a vállalatok tehát, amelyek most tudnak fejlesztési célú bankhitelekhez jutni, jól járnak, mivel kedvező finanszírozási lehetőséghez jutnak.

A GDP növekedés a közép-kelet-európai országokban

A közép-kelet-európai országok közül a legmagasabb növekedési ütemet 2000-ben két balti ország, Észtország és Lettország tudta felmutatni, Magyarország a harmadik helyen áll. Ha azonban a GDP-növekedés éven belüli lefutását is tekintetbe vesszük, akkor még egy balti ország, Litvánia teljesítménye érdemel különös figyelmet, ahol a növekedés az éven belül jelentősen gyorsult, s az utolsó negyedben megközelítette az 5%-ot.

Az országok többségében egyébként jelentősen csökkent a növekedés üteme, ami a korábbinál kedvezőtlenebb világgazdasági körülmények következménye. Lengyelországban ehhez még erőteljes restriktív lépések is járultak, amelyek ugyan csökkentették az infláció ütemét, viszont jelentős növekedési áldozattal jártak.



Az előfizetők jogosultak az MKIK-GVI magyar és nemzetközi adatokat tartalmazó gazdasági adatbázisának használatára. A kívánt adatok lekérhetőek mailen, faxon, telefonon vagy levélben.