

Februárban folytatódott a múlt év második felében kezdődött **gazdasági élénkülés**.

Az **ipari** növekedés továbbra is az exporton alapul. A februári ipari export bő egynegyedével haladta meg a tavalyit, miközben a belföldi eladás kissé visszaesett.

Az **építőipar** év eleji teljesítménye az elmúlt két évben rendkívül ingadozó volt. A korábbi évek első hónapjaira jellemző, viszonylag egyenletes 6–8%-os növekedés után 2002-ben a január–februári termelés 17%-kal nőtt, 2003-ban pedig 15%-kal csökkent. Az idén – a tavalyi alacsony bázishoz képest – ismét 17%-os növekedés mutatkozott.

A **külkereskedelmi** termékforgalom magas dinamikája – mind az export, mind az import esetében – továbbra is fennmaradt. Az export növekedési üteme változatlanul gyorsabb az importénál, így a termékforgalom negatív egyenlege kisebb lett.

A **folyó fizetési mérleg** január–februári hiánya valamivel (50 millió euróval) nagyobb a tavalyinál. A mérleg főbb összetevői közül az áruforgalom negatív egyenlege számottevően csökkent (mintegy 200 millió euróval), a szolgáltatásoké nőtt (180 millió euróval). Ez utóbbi csoportban az egyenlegromlás fele-fele arányban oszlik meg az idegenforgalom és az egyéb szolgáltatások között.

Az **államháztartás** hiánya január–márciusban 153 milliárd forinttal magasabb volt a tavalyinál, a növekmény túlnyomó része a központi költségvetésben keletkezett.

A **foglalkoztatottak száma** 2003. december és 2004. február átlagában valamelyest bővült, a munkanélkülieké kissé csökkent az előző év azonos időszakához képest. Továbbra is érvényesül az a tendencia, hogy a versenyszférában nő, a költségvetési intézményekben csökken az alkalmazásban állók száma. A **reálkereset** január–februárban összességében alig 0,4%-kal haladta meg a tavalyit. A versenyszférában magasabb a nominális bérnövekedés mérték, mint a költségvetési intézményekben.

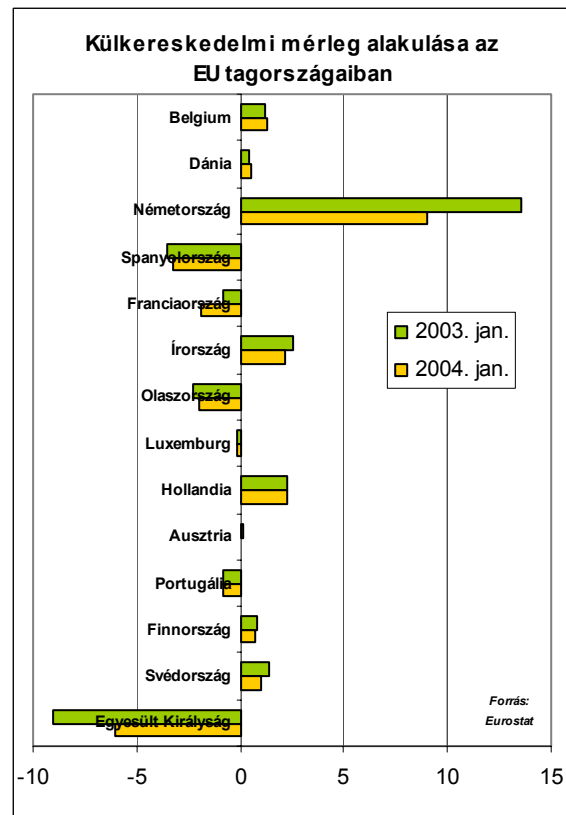
A külkereskedelem alakulása az Európai Unióban

2004. februárjában az európai uniós államok a világ többi részével 1,8 milliárd eurós hiányt eredményező külkereskedelmet folytattak, míg 2003-ban ugyanezen mutató értéke 3 milliárd euró hiány volt. Januárban a hiány 8,6 milliárd euró volt (szemben a 2003. januári 9,3 milliárd eurós deficittel).

2004. januárjában az energiahordozók áruфőcsoport hiánya 11,2 milliárd euróról 10,3 milliárdra csökkent (egy év alatt), míg a gépek és szállítóeszközök áruфőcsoport esetében nőtt a többlet (3,8 milliárd euróról 4,3 milliárdra). A vegyi árak esetében csökkent a szufficit mértéke (6 milliárd euróról 5 milliárdra).

Az EU15-ök külső partnereivel folytatott kereskedelme nagyon vegyes képet mutat. Csökkent az USA-ból (-18%), Norvégiából (-10%), Svájc-ból (-12%) és Japánból (-6%) származó import, illetve az USA-ba, Norvégiába és Svájc-ba irányuló export (-18, -13, -12%). A behozatalban a legjelentősebb növekedést Lengyelország és Kína (+9, +8%), a kivitelben Törökország, Oroszország és Kína (+14, +10, +7%) vonatkozásában érték el.

A tagországok közül a legnagyobb többletet Németország (+13,6 milliárd euró), illetve Írország (+2,5 milliárd euró) mutatott fel. A legnagyobb hiányt pedig az Egyesült Királyság (-9 milliárd euró), illetve Spanyolország (-3,5 milliárd euró) esetében figyeltek meg.



Árak

2004. márciusban az egyhavi átlagos *fogyasztói ár-emelkedés* 0,5% volt, 2003. márciusához viszonyítva pedig 6,7%-kal növekedtek az árak. Idén az első három hónapban átlagosan 6,8%-kal voltak magasabbak az árak, mint az előző év azonos időszakában. 2004. márciusban az „alapdrágulás” (maginfláció) 2003. márciusához viszonyítva 6,1% volt.

Az előző év azonos időszakához viszonyítva 2004. februárban a *mezőgazdasági termékek* termelői árának színvonala 16,1%-kal, 2004. január-februárban pedig 14,9%-kal nőtt (ezen belül a növénytermesztési és kertészeti termékek ára 33,4%-kal emelkedett, az élő állatoké és állati termékeké 4%-kal csökkent).

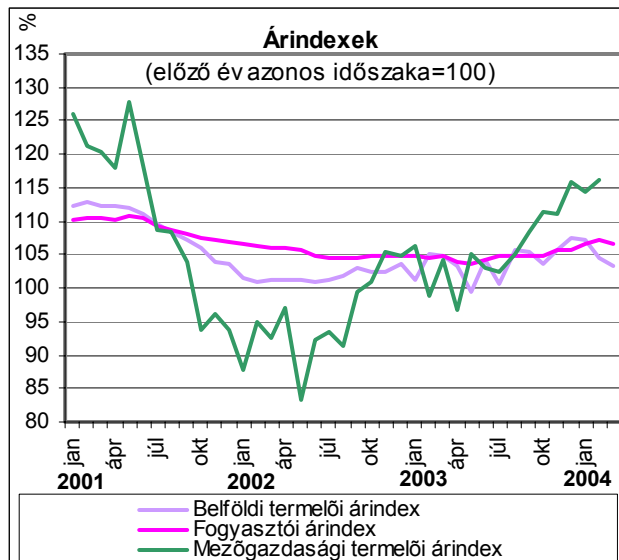
Az *ipari termelői árak* tekintetében folytatódott a februárban megindult mérséklődés: 2004. márciusában 0,8%-kal voltak alacsonyabbak, mint egy hónappal korábban. A 2003. márciusához viszonyított 12 havi árváltozás a termelői árak összességében 3,2%-os emelkedést jelzett, ezen belül a belföldi értékesítéseknél 7,3%-kal nőttek az árak, az exporté gyakorlatilag szinten maradt (-0,1%).

Turizmus

2004. január-februárban a kereskedelmi szálláshelyek 5%-kal több vendéget és 8%-kal több vendégéjszakát regisztráltak, mint az előző év azonos időszakában. Ezen belül a *külföldi* vendégek száma egytizedével, az éjszakák száma 14%-kal nőtt (225 ezer *külföldi* vendég 671 ezer vendégéjszakát töltött itt el). A *külföldi* vendégéjszakák száma jelentősen (25–30%-kal) fokozódott a Közép- és Észak-magyarországi régiókban, kismértékben élénkült a Nyugat-Dunántúlon, a többi tervezési-statisztikai régióban pedig csökkent. 2003-ban 541 ezer *külföldi* érkezett Magyarországra (-7%), és 674 ezer magyar állampolgár (+12%) utazott *külföldre*.

Fizetési mérleg

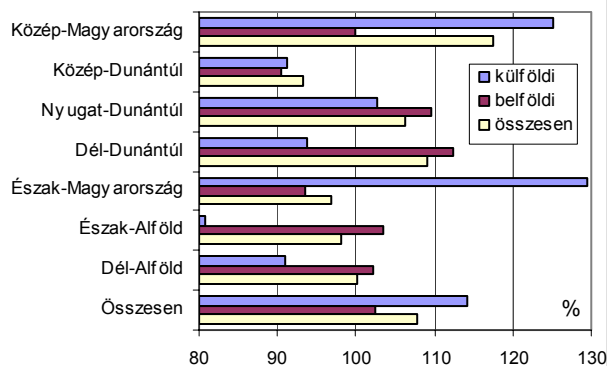
2004. februárjában 722 millió euró hiánnyal zárt a folyó fizetési mérleg. A hiány mértéke 54 millió euróval meghaladja az előző évi februári adatot. A mérleg egyenlegének alakulásában hosszabb távon az áruforgalom és szolgáltatások együttes alakulása játszott a döntő szerepet, 2004. februárjában azonban az áruforgalom egyenlegének hatása a meghatározó. A jövedelmek egyenlege kiegyensúlyozott képet mutatott februárban is. Ebben a hónapban az adósságot nem generáló töketételeknél a nettó forrásbeáramlás 611 millió euró volt.



Vendégéjszakák számának alakulása a kereskedelmi szálláshelyeken régiók szerinti bontásban

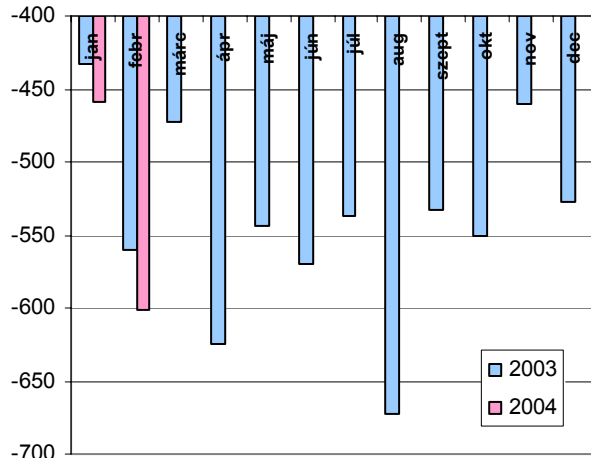
(előző év azonos időszaka=100)

2004. január-február



A folyó fizetési mérleg alakulása

(szezonálisan kiigazított adatok alapján)



Ipar

Az ipari termelés az előző év azonos időszakához viszonyítva 2004. februárjában 12,5%-kal, az év első két hónapjában pedig 9,8%-kal nőtt az előző év azonos időszakához képest. A növekmény teljes egészében az export teljesítményéből származik. Az első két hónapban az ipari export 22,6%-kal, csak februárban pedig 26,5%-kal nőtt. A feldolgozóipar legnagyobb exporttőrének számító, a feldolgozóipari kivitel több mint 40%-át képviselő villamos gép, műszer gyártása 42,9%-kal növelte külpiazi eladásait.

Az ipar első kéthavi belföldi értékesítése az előző év azonos időszakához viszonyítva 2,8%-kal csökkent.

Építőipar

Az építőipari termelés volumene 2004. februárjában 23,4%-kal nőtt az egy évvel korábbi, rendkívül alacsony bázishoz képest. Szezonálisan és munkanaptényezővel kiigazítva ebben a hónapban 3,4%-kal csökkent a termelés az előző hónaphoz képest. Az év első két hónapjában a termelés 16,6%-kal haladta meg az egy évvel korábbit.

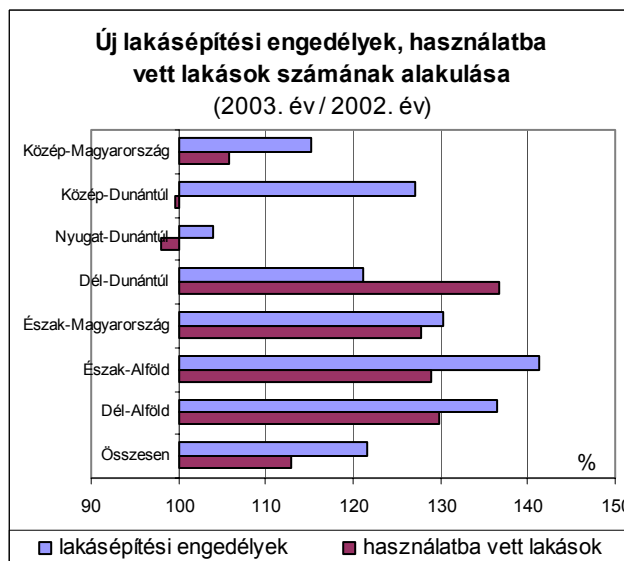
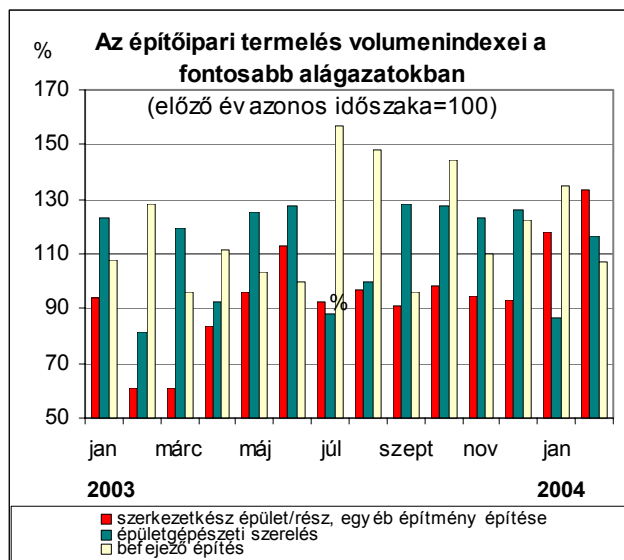
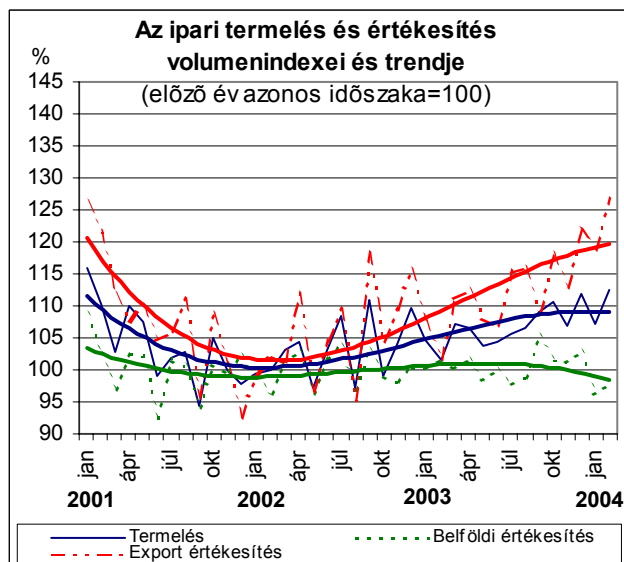
A legnagyobb építőipari ágazat, a szerkezetkész épületek és egyéb építmények építésének termelése februárban az előző évi nagyarányú visszaesést követően 33,1%-kal, évkezdettől 25,1%-kal nőtt. Az épületgépészeti szerelés termelése februárban 16,8%-kal, a befejező építésé 6,9%-kal volt magasabb, mint 2003 februárjában. Februárban mind az épületek, mind az egyéb építmények építése emelkedett az egy évvel korábbihoz viszonyítva (16,7 illetve 34,4%-kal).

Lakásépítés

2003-ban 35,5 ezer lakásra adták ki a használatbavételi engedélyt az építésügyi hatóságok, s több mint 59 ezer új lakás építése kezdődhetett el a kiadott új engedélyek alapján. A használatba vett lakások száma 13%-kal, az új lakásépítési engedélyké 22%-kal több, mint az előző évben volt.

A lakásépítés nagyarányú növekedése következett be az utolsó három hónapban, amikor 39%-kal több új építési engedélyt és 28%-kal több használatbavételi engedélyt adtak ki, mint egy évvel korábban.

A 2003-ban használatba vett lakások legnagyobb részét (62%-át) a lakosság építtette, közel egyharmadát (31%-át), a fővárosban több mint kétharmadát (68%-át) a vállalkozások. Az önkormányzati építkezések aránya 4%. 11,5 ezer lakás értékesítési céllal, 1600 lakás bérlakásnak épült.



Külkereskedelem

2004. első két hónapjában a kivitel volumene 20%-kal, a behozatalé 15%-kal nőtt, ezen belül februárban az export 21, az import 17%-kal haladta meg az egy évvel korábbi szintet. 2003 utolsó negyed-évtől az export növekedési üteme minden hónapban magasabb volt, mint az importé.

A **kivitel** összforgalmából 64%-kal részesedő gépek és szállítóeszközök árufélcsoportban 28%-os növekedés történt. A gépkivitel több mint négyötöde az Európai Unióval bonyolódott le, ahol a forgalom volumene 24%-kal nőtt: mintegy másfélszeres volt a növekedés a híradás-technikai termékek körében, és jelentősen emelkedett a gépjárműmotorok kivitele is. A **feldolgozott termékek** exportjának átlagos 8%-os növekedését erőteljesen meghaladta a gyógyszeres és gyógyszerészeti termékek kivitele. Az **élelmiszerek, italok és dohány** exportja 2004. január–februárban főként a hús és húskészítmény exportjának növekedése következtében 8%-kal volt magasabb az egy évvel korábbi szintnél.

A **behozatal** több mint felét kitevő gépek és szállítóeszközök importja 21%-kal nőtt: ezen belül a legjelentősebb kereskedelmi partnerünkkel, az Európai Unióval szemben mérsékeltebben, 10%-kal. A fejlődő, valamint a közép- és kelet-európai országokból származó gépipport egyaránt 40%-kal lett magasabb – főként a villamos gépek forgalmának számottevő bővülése következtében.

Kamatok

Márciusban a **háztartási szektor** folyószámla- és fogyasztási hiteleinek átlagos kamatlábai csökkentek, míg a lakáscélú és az egyéb hitelek átlagos kamatlába kismértékben emelkedett. A háztartási szektor betéteinek esetében a két éven túli lejáratra lekötött betétek kamatlába emelkedett, a rövidebb lejáratok esetében az átlagos kamatlábak csökkenése tapasztalható.

A **nem pénzügyi vállalati szektor** forinthitelének és forintbetéteinek kamatlábai kismértékben változtak, kivéve az éven túli betétek átlagkamatlábát.

A **bankközi forintpiacon** az egynapos bankközi kihelyezések átlagos kamatlába emelkedett, míg a hosszabb lejáratok esetében csökkentek a kamatlábak.

Publikáció esetén kérjük, hogy elemzésünkre az alábbiak szerint hivatkozzon:

MKIK GVI: Gazdasági Havi Tájékoztató, 2004 / április, Budapest

