

Februárban az **ipari** termelés adatai alapján az Európai Unióban mérséklődött a növekedés korábban sem magas üteme. A hazai termelési adatok szerint az ipar termelése – amely elsősorban az exportértékesítésen keresztül kapcsolódik az Európai Unióhoz – februárban követte annak tendenciáját, vagyis itt is mérséklődött a növekedés üteme. Az ipar exportértékesítése februárban stagnált. Az **építőipar** termelése és a **mezőgazdasági** termékek értékesítése ezzel szemben dinamikusabban nőtt. A **kiskereskedelmi** forgalomban folytatódott a növekedési ütem lassulása.

2005. februárban az export és az import forintértéke, valamint a **külkereskedelmi** mérleg hiánya lényegében változatlan maradt 2004 februárjához viszonyítva. Januárban a külkereskedelmi forintárak csökkentek. A tendencia folytatódása esetén mind a kivitel, mind a behozatal volumenének jelentős, egymáshoz hasonló mértékű növekedésére lehet következtetni.

Az **államháztartás** hiánya az első negyedévben az egy évvel korábbinál valamivel nagyobb volt.

A **fogyasztói árak** lényegesen kisebb ütemben emelkedtek, mint az előző év azonos időszakában, és mind a februári, mind a január–februári adatok szerint idén az ipari és az építőipari termelői árak is kevésbé nőttek, mint tavaly.

A **foglalkoztatottak** száma lényegében változatlan maradt, a munkanélkülieké emelkedett. A **reálkeresetek** a versenyszférában is, a költségvetés területén pedig nagymértékben nőttek, az egyhavi külön juttatás januári kifizetésével összefüggésben. Az elmúlt évben – miközben a reálkeresetek mérséklődtek – a nyugdíjak reálértéke érzékelhetően emelkedett, a központi költségvetésből folyósított családi támogatások és szociális juttatások reálértéke csökkent.

Ipari új rendelések alakulása az EU-ban

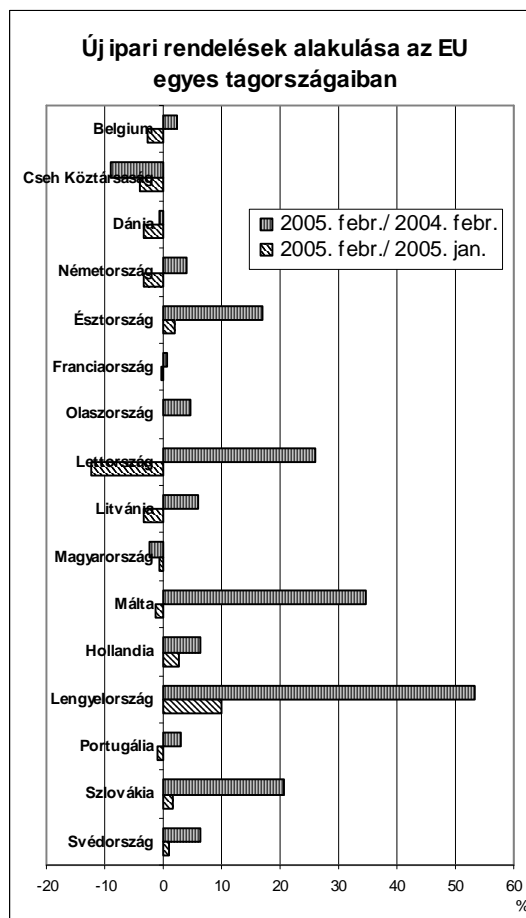
2005 februárjában, az EU25-ökben az ipari új rendelések indexe 1,7%-kal esett januárhoz képest. Januárban 7%-os volt a csökkenés, míg tavaly decemberben 10,4%-kal nőtt a mutató értéke egy hónap alatt. 2005 februárjában az előző év azonos időszakához képest 4,7%-kal nőttek az ipari új rendelések az EU 25 tagállamában.

2005 februárjában az előző hónaphoz képest a gép, berendezés gyártása esetében 0,3%-kal, a vegyi anyag, termék gyártása esetében 2,4%-kal, a fémalapanyag, fémfeldolgozási termékek gyártása esetében 2,9%-kal, a textiláru gyártása esetében 3%-kal csökkentek az új megrendelések. Egyedül a járműgyártás esetében volt megfigyelhető emelkedés (0,5%-kal).

Ebben a hónapban 5 tagállamban nőtt az ipari új rendelések alakulását mutató érték: Lengyelországban (+10%), Hollandiában (+2,5%), Észtországban (+1,9%), Szlovákiában (+1,6%), és Svédországban (+1,1%). A legnagyobb csökkenést Lettorszában (-12,5%), a Cseh Köztársaságban (-3,9%), Dániában és Németországban (-3,3%), és Litvániában (-3,2%) mérték.

2004 februárjához képest Lengyelországban 53,3%-kal, Máltán 34,7%-kal, Szlovákiában 20,7%-kal, Észtországban 17%-kal nőttek az új ipari rendelések, míg a Cseh Köztársaságban 8,9%-kal, Magyarországon 2,5%-kal, és Dániában 0,6%-kal csökkentek.

1



Ipar

Az ipari termelés az előző év azonos időszakához viszonyítva 2005 februárjában 1%-kal nőtt. A termelés volumene az év első két hónapjában 1,8%-kal magasabb volt, mint az előző év azonos időszakában. Az előző hónaphoz képest az ipari termelési index februárban 0,6%-kal csökkent.

2005 első két hónapjában az ipari export 3,4%-kal emelkedett, februárban gyakorlatilag stagnált (100,1%) az előző év azonos időszakához viszonyítva. A februári exportteljesítmény majdnem kétharmadát a feldolgozóipar két alága adta. Az év első két hónapjában a feldolgozóipar legnagyobb exportöréneke számító, a feldolgozóipari kivitel mintegy 41%-át képviselő villamos gép, műszer gyártásának exportvolumene 4,9%-kal bővült. A feldolgozóipari export másik meghatározó alága, a feldolgozóipari kivitelből 23%-kal részesülő járműgyártás 2,8%-kal növelte külpiazi eladásait.

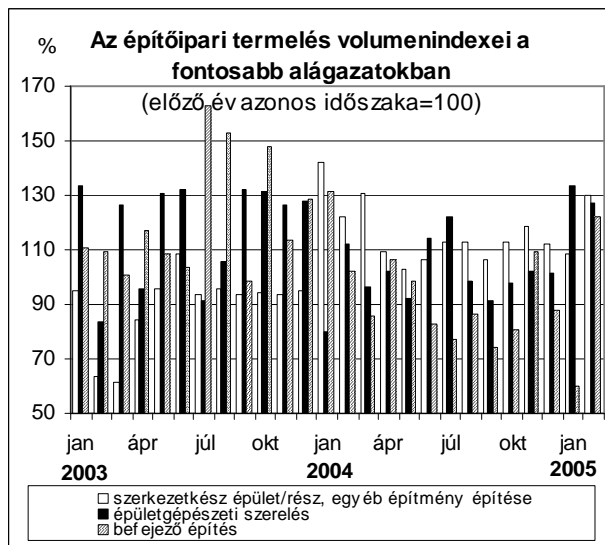
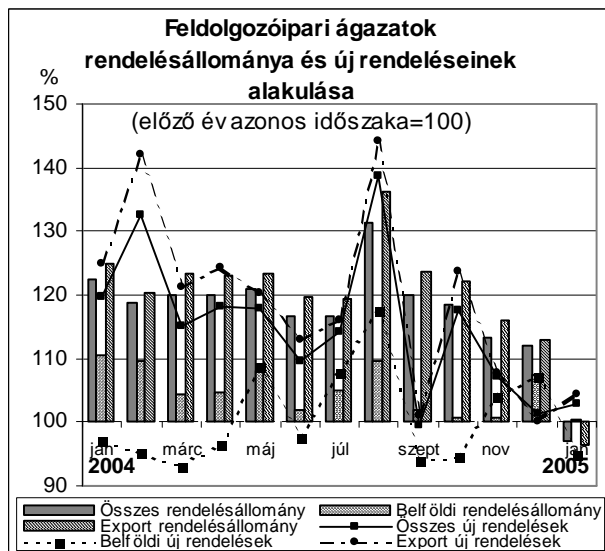
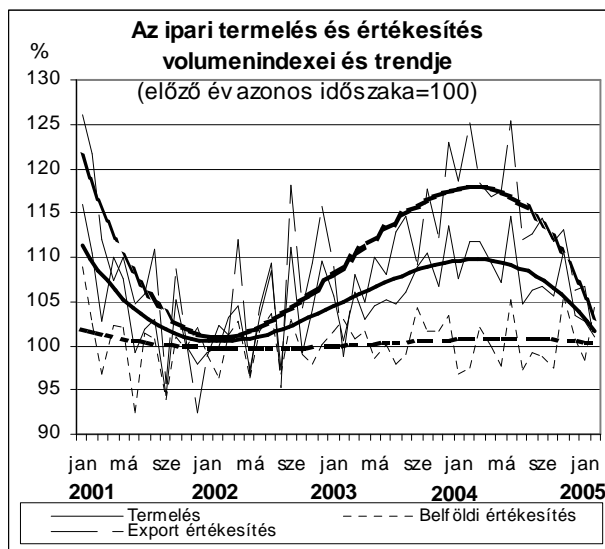
Az ipar január-februári belföldi értékesítése 1,4%-kal haladta meg az előző év azonos időszakit.

Építőipar

Az építőipari termelés volumene 2005 februárjában 28,4%-kal nőtt 2004 februárjához képest. A termelés az év első két hónapjában 17,6%-kal haladta meg az egy évvel korábbit, februárban 7,1%-kal volt magasabb az előző havinál. Az elmúlt évek tapasztalatai alapján a februári termelés az egész évnek 5%-át adja. A mostani kiugró növekedés részben a viszonylag alacsony előző évi bázis következménye is.

A legnagyobb építőipari ágazat, a szerkezetkész épületek és egyéb építmények építése februárban 29,9%-kal, évkezdettől 18,2%-kal emelkedett. A növekedés elsősorban út- és autópálya-építési munkáknak köszönhető. Az épületgépészeti szerelés dinamikus növekedése februárban is folytatódott, 27,4%-kal haladta meg az egy évvel korábbit. A befejező építés termelése a januári jelentős visszaesés után 22%-kal nőtt. Februárban mind az épületek, mind az egyéb építmények építésének volumene emelkedett (26,3%-kal illetve 32,7%-kal). Évkezdettől számítva az épületek építése 17%-kal, az egyéb építményeké 18,5%-kal volt magasabb, mint egy évvel korábban.

Az építőipar termelés 2005 első két hónapjában Észak-Magyarország kivételével valamennyi régióban emelkedett. A legnagyobb mértékben, 41,6 illetve 22,1%-kal az észak-alföldi és a közép-magyarországi székhelyű szervezetek növelték termelésüket.



Külkereskedelem

2005 első két hónapjában a kivitel és a behozatal volumene egyaránt 8%-kal nőtt a megelőző év azonos időszakához képest. A külkereskedelmi mérleg hiánya 115 milliárd forint volt, 18 milliárd forinttal több, mint 2004 első két hónapjában.

Az export értéke mintegy 1730 milliárd forintot, az importé pedig 1840 milliárd forintot tett ki az év első két hónapjában, amely a forgalom mindkét irányában mintegy 3%-os folyó áras növekedést jelent az egy évvel ezelőtti szinthez viszonyítva. A forgalom volumene – december és január után – februárban is kisebb mértékben bővült, mint az azt megelőző mintegy másfél évben.

Keresetek

2005. január-februárban a versenyszférában a bruttó nominális átlagkereset 7,1%-kal, a nettó átlagkereset 8,5%-kal emelkedett. A költségvetés területén – az ez évben egységesen januárban fizetett egyhavi külön juttatás miatt – a bruttó átlagkereset 36,2%-kal, a nettó átlagkereset 32,1%-kal növekedett. Ez utóbbi területen a jutalom és az egyhavi külön juttatás nélkül számított bruttó kereset növekedési üteme 7,6% volt. A nemzetgazdaságban összességében a bruttó átlagkeresetek 17,5%-kal, a nettó átlagkeresetek 16,5%-kal haladták meg az egy évvel korábbit.

A teljes munkaidőben alkalmazásban állók bruttó átlagkeresete 2005. január-februárban 164 600 Ft volt, ezen belül a vállalkozásoknál dolgozók átlagosan 137 200 Ft-ot, a költségvetési szervezeteknél alkalmazásban állók 230 200 Ft-ot kerestek.

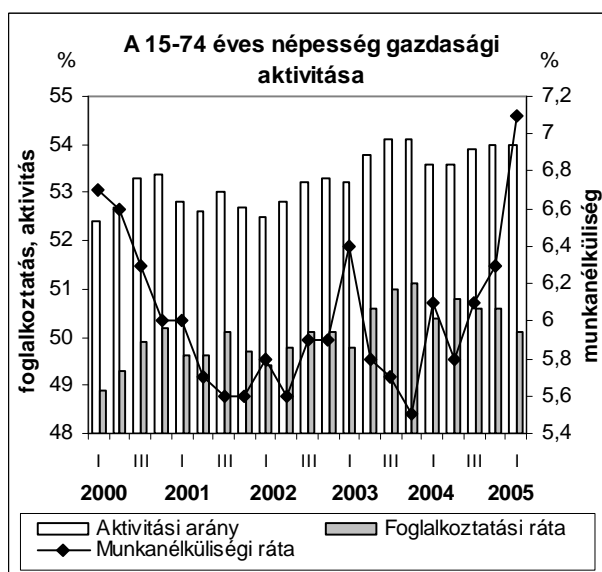
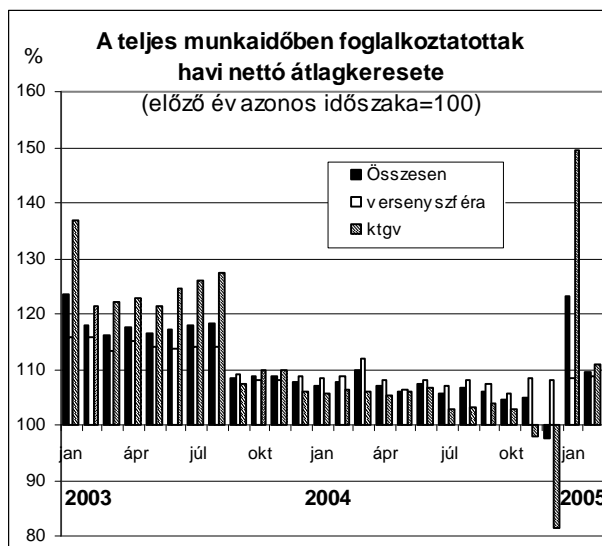
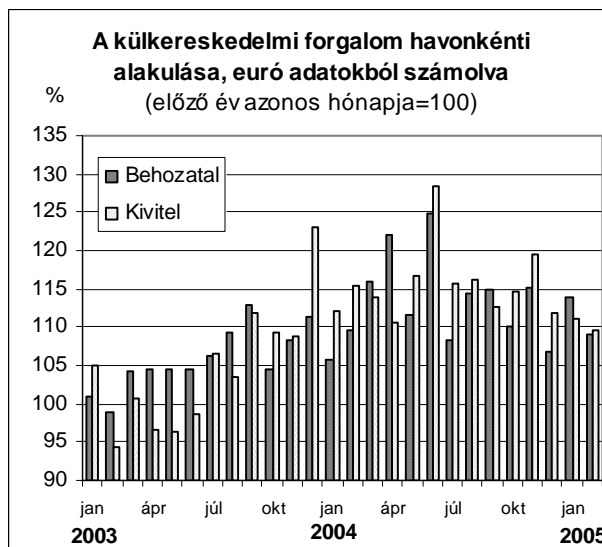
Foglalkoztatás

2005 I. negyedévében a foglalkoztatottak száma 3 millió 871 ezer fő volt, a munkanélkülieké 297 ezer, ami 7,1%-os munkanélküliségi rátát jelentett.

2005. január–márciusi időszak átlagában a 15–74 éves népesség 54%-a jelent meg a munkaerőpiacon. A munkavállalási korúak közül 64,2% volt gazdaságilag aktív.

A 15–24 évesek munkanélküliségi rátája 18,9%-ra emelkedett, az e korosztályba tartozók aránya az összes munkanélkülün belül szintén növekedést mutatott (22,3%) az egy évvel korábbi időszakhoz képest. (A 15–24 évesek munkanélküliségi rátája az időszak középső hónapját jelentő februárban az EU15-ben 17%, az EU25-ben 18,9% volt.)

A munkanélküliek 43,9%-a egy éve vagy annál régebben keresett állást, ez 1,3%pontos arány-csökkenést jelent a tavalyi értékhez képest.



Árak

2005. márciusban az egyhavi átlagos *fogyasztói* áremelkedés 0,7% volt, 2004. márciushoz viszonyítva 3,5%-kal növekedtek az árak. Idén az első három hónapban átlagosan 3,6%-kal voltak magasabbak az árak, mint az előző év azonos időszakában. 2005. márciusban az „alapdrágulás” (maginfláció) 2004. márciusához viszonyítva 2,8% volt.

Az *agrártermékek* termelői árszintje 2005. január-februárban 13,8%-kal alacsonyabb volt, mint egy évvel korábban. A növényi termékeknél az árszint 30,3%-kal csökkent, az állati termékeknél 9,5%-kal nőtt.

Az *ipar* belföldi értékesítési árainak növekedési üteme február után márciusban valamelyest tovább mérséklődött: az előző hónaphoz képest 0,6%-os, a 2004. márciusival összehasonlítva 9,9%-os volt az emelkedés.

A háztartási és a vállalati szektor hitelállománya és kamatai

2005. februárban a háztartási szektor folyószámla, fogyasztási és egyéb hiteleinek átlagos kamatlábai emelkedtek, míg a lakáscélú hitelek átlagos kamatlába csökkent. A háztartások látra szóló és folyószámlabetéteinek átlagos kamatlába emelkedett, míg a lekötött betéteké minden lejárat esetében mérséklődött. A nem pénzügyi vállalatok hiteleinek és lekötött betéteinek átlagos kamatlábai csökkentek, míg a látra szóló és folyószámlabetétek átlagos kamatlába kismértékben emelkedett. A bankközi forintkihelyezések átlagkamatlábai minden lejárat esetében csökkentek.

2005. februárban a megkötött *fogyasztási* hitelszerződések értéke 15,3 milliárd forintot tett ki, amely 1,2 milliárd forinttal magasabb az előző havi értéknél. A lakáscélú hitelszerződések értéke februárban 13,7 milliárd forintot tett ki, amely 0,2 milliárd forinttal magasabb az előző havi értéknél. Az egyéb hitelek esetében az új szerződések értéke februárban 3,5 milliárd forint volt. Az új szerződések értéke 0,1 milliárd forinttal nőtt.

A *nem pénzügyi vállalatok* folyószámlahiteleken kívüli hitelek új szerződéseinek értéke februárban 156,9 milliárd forintot tett ki, amely 2,5 milliárd forinttal alacsonyabb az előző havi értéknél. A lekötött betétek új szerződéseinek értéke februárban 1000,5 milliárd forintot tett ki, amely 213,8 milliárd forinttal alacsonyabb az előző havi értéknél.

Publikáció esetén kérjük, hogy elemzésünkre az alábbiak szerint hivatkozzon:

MKIK GVI: Gazdasági Havi Tájékoztató, 2005 / április, Budapest

