

A GVI ad-hoc konjunktúrakutatói projektje keretében készült elemzés a kivándorlási hajlandóság változását mutatja be bizonyos, a külföldi munkavállalással kapcsolatos internetes keresési kifejezések lekérdezésének gyakorisága alapján. A Google Trends rendszere lehetőséget biztosít olyan idősoros adatok letöltésére, amelyek a különböző keresési kifejezések lekérdezési gyakoriságát jellemzik a Google keresőszolgáltatásában. Előzetes feltételezésünk szerint a migrációt megelőző tájékozódás jelentős része az internet, illetve a Google keresőmotorja segítségével történik, így a keresési forgalmak releváns információt hordoznak a migrációval kapcsolatos tendenciák számítását illetően.

Az eredmények szerint az általános, tehát célországokhoz nem köthető külföldi munkavállalással kapcsolatos keresési kifejezések lekérdezésének gyakorisága a vizsgált időszakban, 2007 januárja és 2012 szeptembere között két alkalommal is kicsúcsosodott, először 2009, majd 2012 januárjában, míg 2010 decemberében érte el a minimumát. A legkeresettebb keresési célpontok Ausztria, Németország és Nagy-Britannia voltak a vizsgált időszakban. Mindhárom ország esetében látható, hogy 2012-re megnövekedett az ottani munkalehetőségek iránti érdeklődés: a keresési forgalmak ez év januárjában tetőztek. Az ausztriai munkavégzés leginkább a Magyarország nyugati megyéiben élők figyelmét keltette fel, míg a németországi kilátásokat tekintve ugyanez a megállapítás Komárom-Esztergom és Tolna megyék lakosaira jellemző. Az angliai munkalehetőségek az észak-keleti országrészben tartottak számot a legnagyobb érdeklődésre a vizsgált időszakban. Az adatok szerint – Ausztriát kivéve – a környező országokban igen ritkán keresnek munkát a magyarok.

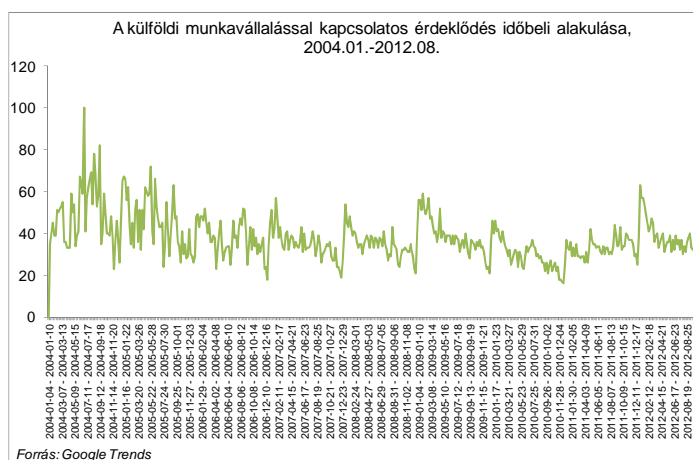
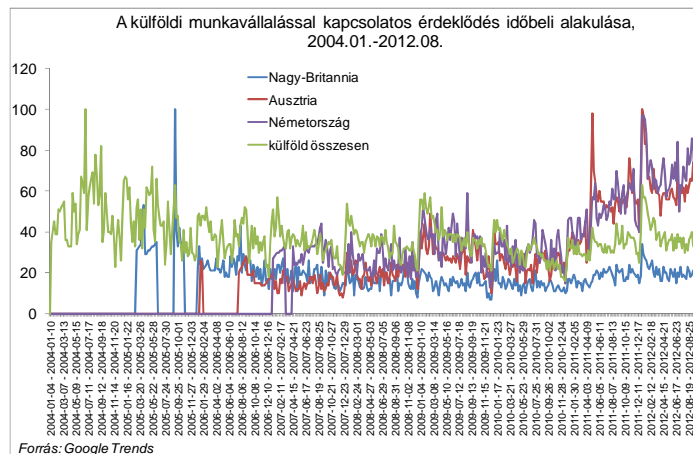
Háttér

Magyarországon 2012-re a migrációs potenciál a 20 éves csúcstól utótt meg a Társadalmi Kutatási Intézet márciusi kutatása szerint. A külföldi rövid- vagy hosszú távú munkavállalást tervezők arányának növekedése 2010 óta vált különösen intenzívvé, ahogy a különböző elvándorlási terveket összegző halmozott migrációs arányszám is meredek növekedésnek indult az utóbbi két évben. A Társadalmi Kutatási Intézet elemzésének egyik fő megállapítása szerint 2012-ben már minden ötödik magyar felnőtt tervezi a külföldi letelepedést.

Mindez a korábbi szakirodalmak és a közelmúlt társadalmi-gazdasági folyamatainak ismeretében nem meglepő. Hárs Ágnes a 2008. évi Társadalmi Riportban megjelent tanulmányában, közvetlenül a világgazdasági válság kitörése előtt tett megállapítása szerint a migrációs szándékok vizsgálata alapján nem várható komolyabb elvándorlás. Azonban ugyanitt felhívta a figyelmet egy olyan lehetséges – mi több, már akkor is egyre inkább valószínűsíthetően bekövetkező – forgatókönyvre is, miszerint a gazdasági megszorító intézkedések, a gazdasági visszaesés, az életszínvonalat illető romló kilátások mind az elvándorlás irányába „taszíthatják” a népet.

Adatok

A Google Trends rendszere lehetőséget biztosít olyan idősoros adatok letöltésére, amelyek a különböző keresési kifejezések lekérdezésének gyakoriságát jellemzik a Google keresőszolgáltatásában, amennyiben az adott keresési kifejezés forgalma meghalad egy bizonyos, a Google által meghatározott küszöbértéket. Az adatok aggregáltsági



szintje leszűkíthető országokra, sőt, bizonyos országokon belül regionális bontásban is elérhetőek. Az idő dimenziója szerint a Google Trends 2004 januárjáig visszamenően képes a keresési gyakoriságok elemzésére, a forgalom mértékétől függően havi, vagy akár heti szinten is.

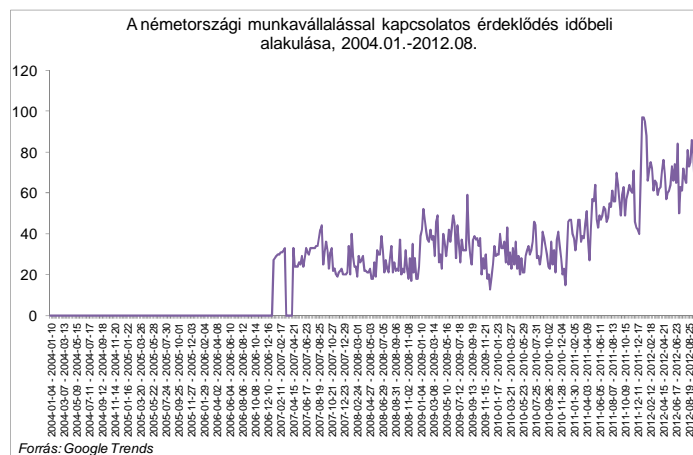
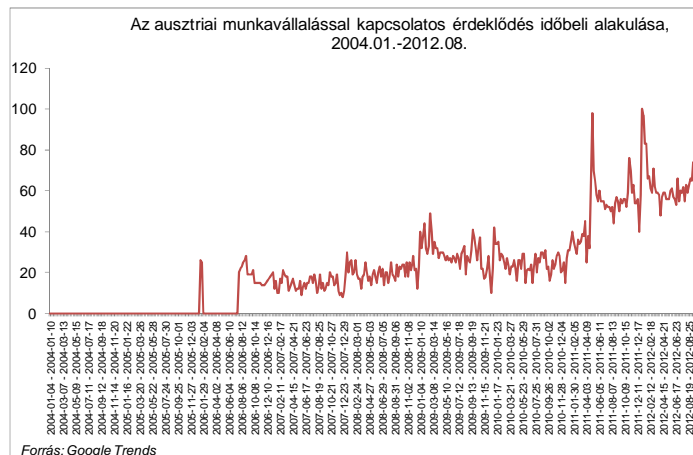
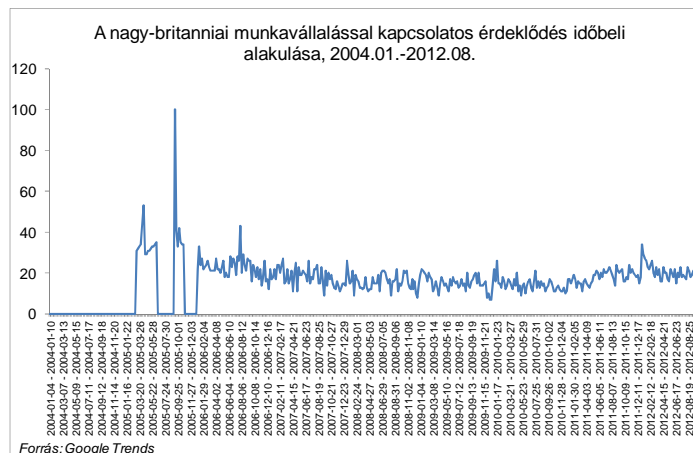
A kulcsszavak, kifejezések keresési gyakoriságait a Google Trends egy 0 és 100 közötti pontszámmal jellemzi, amely kifejezi, hogy az adott kifejezést az összes kereséshez képest hányszor kérdezték le a Google keresőjében. A skála 100-as értéke jelképezi a legintenzívebb keresési gyakoriságot, míg a többi pontszám ehhez viszonyítva fejezi ki a vizsgált kulcsszavak lekérdezésének forgalmát. Nullás értéket láthatunk az idősorban, ha a lekérdezések gyakorisága alulmúlja a Google küszöbértékét – amennyiben a keresési mennyiségek az idősor teljes hosszán ezen küszöbérték alatt maradnak, az alkalmazás egyáltalán nem ad ki adatokat. A nagyobb forgalmú lekérdezéseket heti bontású, míg a ritkábban előforduló keresési kifejezéseket havi szintű idősorokkal jellemzi a rendszer, továbbá kellően magas keresési mennyiség esetén a Google a vizsgált lekérdezéshez kapcsolódó legnépszerűbb keresési kifejezéseket is kilistázza. Idősoros elemzéseinkben 2007-ig tekintünk vissza, ugyanis a korábbi éveket illetően gyakran adathiánnyal szembesültünk.

Hasonló skálán értékeli a Google a keresési forgalmak területi megoszlását is, amelyre szintén kitérünk elemzésünkben. 100-as értékkel az a területi egység – Magyarországon megye – jellemezhető, ahonnan a legtöbb lekérdezés indult a vizsgált kifejezést illetően. A térbeli különbségek kirajzolásához az online futtatható Erőforrástérkép programot használtuk fel, amely kifejezetten a területi bontású adatok bemutatását, ábrázolását hivatott segíteni.

A Google Trends számos lehetőséget ad az elemzések finomítására, így akár több keresési kifejezés együttes forgalmának vizsgálata is kivitelezhető különböző szűrőfeltételek megadása mellett. Továbbá a Google adatai letölthetőek, miáltal részletesebb matematikai-statisztikai analízis alá vonhatóak a megfelelő szoftverekkel. Munkánk során a Google rendszeréből a vizsgált országokhoz kötődő, különböző, a munkakereséssel kapcsolatos keresési kifejezések forgalmát jellemző adatokat országonként töltöttük le, tehát minden lehetséges elvándorlási célpont egy idősorral jellemezhető. Mindemellett a külföldi munkával kapcsolatos általános, országokhoz nem köthető keresési kifejezésekből is képeztünk egy általános érdeklődést reprezentáló idősort.

Eredmények

Az általános, tehát célszámokhoz nem köthető külföldi munkavállalással kapcsolatos keresési kifejezések lekérdezésének gyakorisága a vizsgált időszakban, 2007 januárja és 2012 szeptembere között két alkalommal is



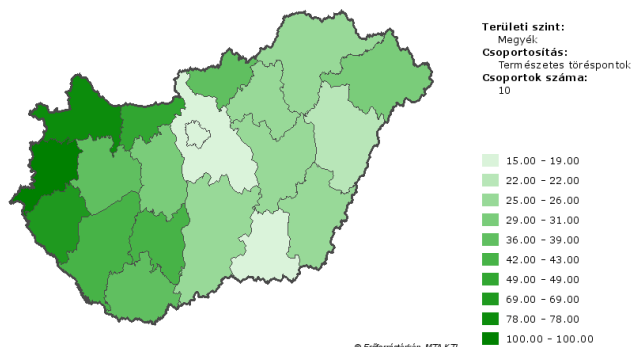
kicsúcsosodott, először 2009, majd 2012 januárjában, míg 2010 decemberében érte el a minimumát. Matematikai statisztikai eszközökkel vizsgálva az idősort megállapíthatjuk, hogy éppen ekkor, 2010 decemberében sztochasztikus trendfordulás történt: a vizsgált időszak eleje óta csökkenő tendencia növekedésnek indult. Megállapítható továbbá, hogy a vizsgált időszak során Nógrád megyéből indult a legtöbb releváns keresés, valamint Tolna és Komárom-Esztergom megyék internet-felhasználói is kiemelkedő általános érdeklődést mutattak.

Az idősorok aggregáltsági szintje és a számításba vehető – tehát a kiértékeléshez elégséges gyakorisággal lekérdezett – keresési kifejezések száma alapján megállapítható, hogy a külföldi munkavállalást tervezők, vagy legalábbis az ez iránt érdeklődők leginkább Ausztria, Németország és Nagy-Britannia felől igyekeztek tudakozódni. Mindhárom ország esetében világosan látható, hogy 2012-re megnövekedett az ottani munkalehetőségek iránti érdeklődés, a keresési forgalmak ez év januárjában tetőztek. A matematikai-statisztikai tesztek alapján kijelenthető, hogy az idősorok trendjei az osztrák munkalehetőségek iránti érdeklődés esetében 2010 augusztusában, míg a németországi állások tekintetében 2010 novemberében, a brit munkák esetében pedig már 2010 júniusában kezdtek növekedni. Területi szempontból vizsgálva az érdeklődést elmondható, hogy az ausztriai munkavégzés leginkább az ország nyugati megyéiben (Vas, Győr-Moson-Sopron és Zala) élők figyelmét keltette fel, míg a németországi kilátásokat tekintve ugyanez a megállapítás Komárom-Esztergom és Tolna megyék lakosaira jellemző. A brit munkalehetőségek az észak-keleti országrészen (Borsod-Abaúj-Zemplén és Szabolcs-Szatmár-Bereg megyék) tartottak számot a legnagyobb érdeklődésre a vizsgált időszakban.

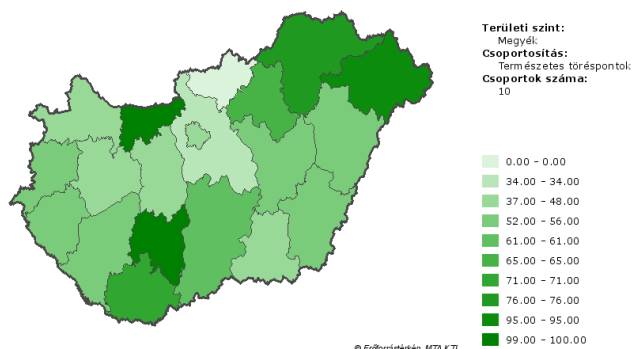
Az adatgyűjtés tapasztalatai alapján elmondhatjuk, hogy Franciaország, Olaszország, Svájc, Svédország és az Egyesült Államok munkakínálatát illetően is értékelhető mértékű keresési forgalom zajlott az elmúlt néhány évben. Látható, hogy a lekérdezések gyakoriságai 2011-2012-re megemelkedtek, azonban részletesebb matematikai-statisztikai elemzéssel ezen állításunkat a ritka forgalom és a gyakori adathiány miatt nem támaszthatjuk alá. Értékelhető mennyiségű lekérdezést a Google csak Budapest körzetéből regisztrált ezen országok esetében.

Ausztriát kivéve a környező országokban igen ritkán keresnek munkát a magyarok. Szlovákia, Ukrajna, Románia, Szerbia, Horvátország és Szlovénia esetében a Google nem regisztrált az elemzéshez szükséges mennyiségű munkakereséssel kapcsolatos lekérdezési mennyiséget. Ebből arra következtethetünk, hogy a magyar internetezők inkább a nyugat-európai országok munkaerőpiacai felé fordulnak, még ha esetleg azok távolabb is esnek otthonuktól mind földrajzi, mind pedig kulturális tekintetben.

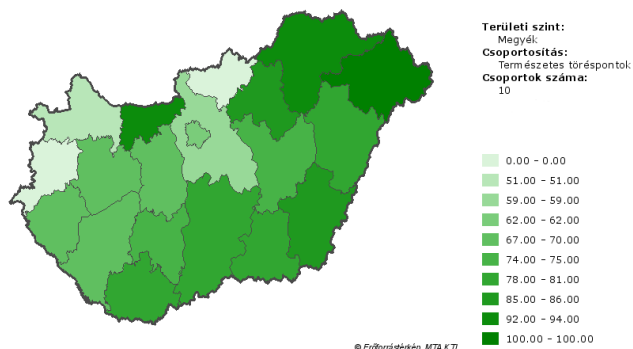
Az ausztriai munkavállalással kapcsolatos keresési kifejezések forgalmának alakulása a Google rendszerében (pontoszám)



A németországi munkavállalással kapcsolatos keresési kifejezések forgalmának alakulása a Google rendszerében (pontoszám)



Az angliai munkavállalással kapcsolatos keresési kifejezések forgalmának alakulása a Google rendszerében (pontoszám)



Makrogazdasági tendenciák: a litván gazdasági helyzet alakulása 1995 és 2012 között

Litvánia igen jól vette a tranzíciós folyamat során elékerülő akadályokat. Az alábbiakban az 1995 és 2012 közötti időszak legfontosabb demográfiai és gazdasági folyamatait foglaljuk össze. Az adatok azt mutatják, hogy a népességszám csökkenő tendenciát mutat, az aktivitási ráta azonban növekszik. A tőkeállomány gyorsan növekedett a vizsgált időszakban és ezzel párhuzamosan nőttek a megszerzhető reálbérek is. A litván gazdaság az időszak nagyrésztében külső forrásokat vett igénybe, de ennek nagy része a vállalatokhoz került. Az államadósság igen alacsonynak mondható és a háztartások pénzügyi pozíciója is fenntartható. Egyedül a külkereskedelem negatív egyenlege árnyalja a képet, azonban a 2008-ban kitört gazdasági válság óta ezen a téren is jelentős javulás szemtanúi lehetünk.

Demográfia és munkaerő

Litvánia lakosságszáma a vizsgált időszakban csökkenő tendenciát mutat. Ez csökkenés 2010-2011-ben különösen erős volt, azonban a munkaképes korú lakosság száma kisebb ütemben csökkent. Az időszak egészét tekintve az aktívak és ezen belül a foglalkoztatottak száma szintén csökkenő, de csak nagyjából fele akkora ütemben, mint a lakosság, így az aktivitási ráta növekvő volt. A munkanélküliség a teljes időszakban növekedett, de a foglalkoztatottak számához hasonlóan itt is jól megfigyelhető a 2000-2007-ig tartó erős pozitív tendencia, majd az utána következő visszaesés.

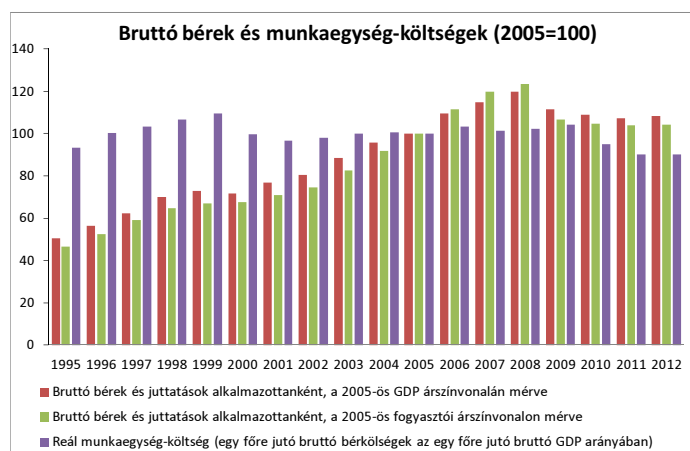
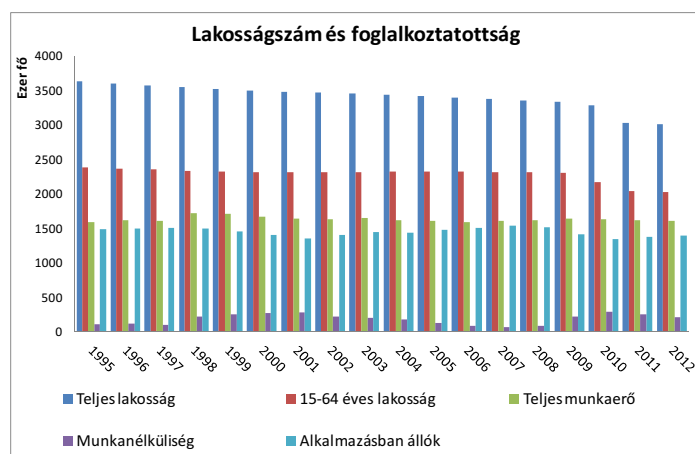
A bérek és a munkához kötődő költségek

A bruttó bérek a vizsgált időszak elejétől egészen 2008-ig nőttek, a növekedés üteme a 2000-tól 2007-ig tartó intenzív gazdasági felívelés alatt volt a legnagyobb. Az egy foglalkoztatottra jutó bruttó bér és az egy foglalkoztatottra jutó GDP arányát kifejező munkaegység-költség (UCL) azonban pont ebben az időszakban enyhén csökkent, illetve lassabban nőtt. A bruttó reálbérek enyhén rugalmatlanul reagáltak a 2008 után beköszöntő konjunkturális visszaesésre: hirtelen csökkenni kezdtek, de ez a visszaesés jelentősen elmaradt a GDP csökkenésétől.

GDP

Az adatok azt mutatják, hogy a vizsgált időszak elejétől 2008-ig a GDP folyamatosan növekedett. A 2009-es év visszaesést mutat az előzőhöz képest, de ezt követően folytatódott a bruttó hazai termék növekedése. Az egy főre eső reál GDP adatsorából jól látszik, hogy a lakosságszám 2010 és 2011 közötti visszaesése nem vetette vissza a teljes GDP tömeget, hanem az egy főre eső GDP növekedését hozta magával.

A vizsgált időszakban a GDP növekedésével együtt mozgott az export növekedése, a közösségi fogyasztás, a tőkefelhalmozás, az egyéni és közösségi fogyasztás is.



Ezzel ellentétesen mozgott az import, illetve a külkereskedelem egyenlege.

Tőkefelhalmozás és -felhasználás

A litván gazdaságban képződő és felhasznált tőke mennyisége, a tőkeállomány növekedése is igen kedvező képet mutat. A teljes tőketermelés a 2000-tól 2007-ig tartó felívelés során elérte a 25 milliárdLTL értéket is, ami a GDP arányában kifejezve 28% körül éri el maximumát. A nettó tőketermelés (ami a nem tartalmazza az elhasználódást és az átértékelődést) szintén 2007-ben vette fel a legmagasabb GDP arányos értékét (16%). Ezek a mutatók nagyon érzékenyen reagáltak a 2008-as gazdasági visszaesésre: a nettó tőketermelés 2%-ra esett vissza, a bruttó tőketermelés 18%-ra. Idén várhatóan 7%, illetve 21% körül alakul az értékük.

Külön megnézhetjük, hogy melyik iparágazatokban hasznosul ez a tőkemennyiség. A legnagyobb mennyiségű tőkebevonást az építőipar produkálta – a működőtőke bevonásában élenjáró ágazatok listája alapján egy iparosodási folyamat rajzolódik ki.

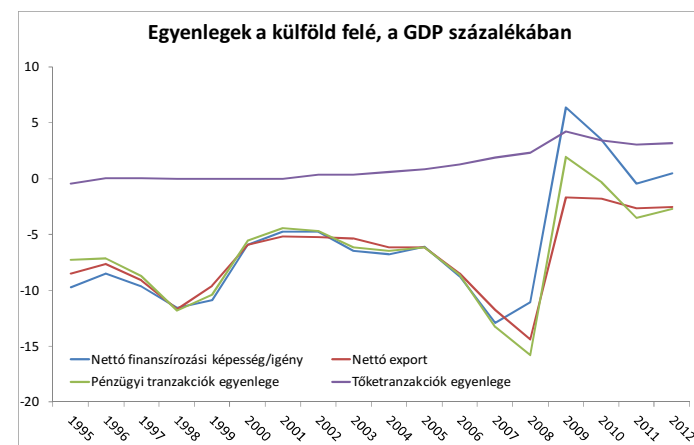
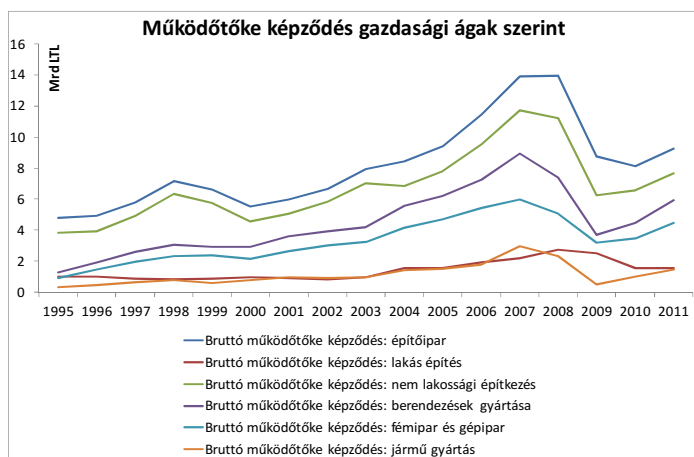
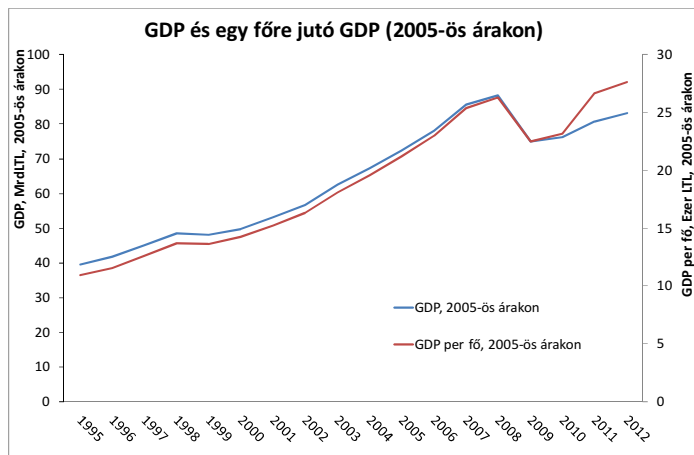
A nettó tőketermelés tartós pozitív tendenciája esetén növekszik a nettó tőkeállomány. A vizsgált időszak alatt ez az állomány megduplázódott, ami azt jelenti, hogy valóban sikeres tőkefelhalmozási folyamat zajlott le Litvániában. Összehasonlításként Németországban 25%, Magyarországon pedig 56%-os növekedést regisztráltak ugyanebben az időszakban. Ez sokat változtat a tőke termelékenységén: ha a munkaerő, a tudás, a technológiai színvonal és más termelési tényezők mennyisége nem nő hasonló mértékben, akkor a szokásos feltételezések mellett a tőke termelékenységének csökkenésére következtethetünk. Ezzel párhuzamosan a többi tényező termelékenysége nő. Így a tudás és a technológia felértékelődik, ami lehetővé teszi a tudás alapú gazdaság felé való elmozdulást.

A tőketermelés folyamatát GDP-arányosan kifejezve és a nemzeti megtakarítások pozícióváltozását is megvizsgálva azt láthatjuk, hogy azokban az években, amikor magas volt a működőtőke-termelés, mind a bruttó, mind a nettó nemzeti megtakarítás is magas szintet ért el. Ez arra enged következtetni, hogy a végbement tőkefelhalmozás külföldi finanszírozási igénnyel jár együtt.

Finanszírozási szükséglet

Most tehát az vizsgáljuk meg, hogy ennek a tőkefelhalmozásnak az eredményeként mennyire romlik a külfölddel szembeni nettó pénzügyi pozíció, vagyis milyen az ország gazdaságának finanszírozási igénye. Ezen belül külön-külön szeretnénk látni a privát és kormányzati szektor finanszírozási igényét.

Ha a GDP arányában ábrázoljuk a külföldről beáramló tőke mennyiségét, a külkereskedelmi egyenleget, valamint a tranzakciós egyenleget, azt láthatjuk, hogy a



külkereskedelemben az import dominál, és a nettó finanszírozási igény mutatójának is ez a domináns eleme. Ez árnyalja a Litván gazdaságról alkotott képet.

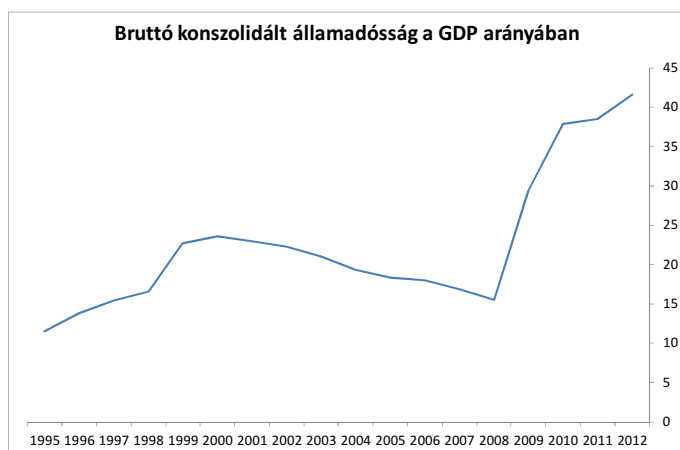
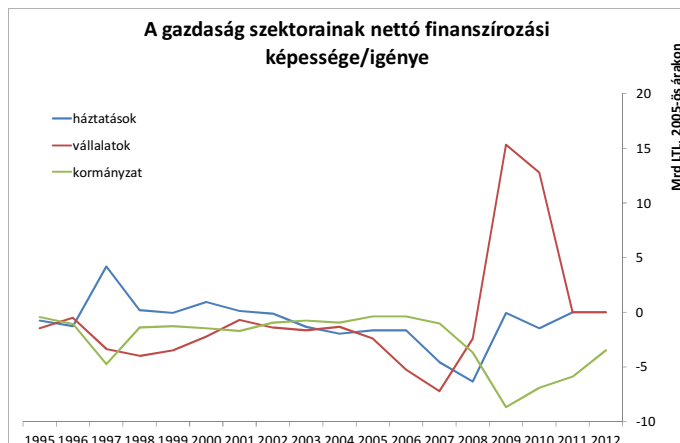
Általában azt gondolhatjuk, hogy a önmagában nem számít „bajnak”, ha külső finanszírozási igénye van egy országnak. Ha várhatóan vissza tudja fizetni, akkor jó döntés lehet kölcsönkérni. Például jó termelékenységű exportábilis iparágakban való tőkefelhalmozás esetén nagyon nagy hiány sem jelent fenntarthatatlan hiányt. Ugyanakkor a fogyasztás finanszírozására fordított külső finanszírozás esetén tetszőlegesen kicsi hiányt is fenntarthatatlannak tekinthetünk.

Litvánia esetében azt látjuk, hogy a nagy tőketermelés és tőkefelhalmozás fenntarthatóvá teszi a tartósan negatív finanszírozási igényt. A 2008-as gazdasági visszaesés eredményeként egyelőre azt látjuk, hogy a külfölddel való egyenlegek a fenntartható irányba mozdultak el. Ez látható a gazdaság szektoronkénti nettó finanszírozási igényét bemutató adatokon is. A kormányzati szektornak a válság alatt növelnie kellett finanszírozási igényét, de a privát szektor, főleg a vállalatok csökkenteni tudták ezt: mint korábban láttuk, ez az importfogyasztás és a tőketermelés csökkentését jelentette.

Államadósság

Litvánia államadóssága az időszak jelentős részében, egészen a 2008-as gazdasági visszaesésig alacsony és csökkenő volt. Ekkor egyszeri növekedés következett be, 15%-ról 40%-ra. Nemzetközi összehasonlításban tehát most is nagyon alacsonynak mondható ez a mutató.

Forrás: AMECO online adatbázis
(http://ec.europa.eu/economy_finance/ameco)



Nemzetközi tendenciák

A müncheni Ifo gazdaságkutató intézet német iparra és kereskedelemre vonatkozó bizalmi indexének értéke újabb visszaesést mutatott 2012 szeptemberében, így immár ötödik hónapja csökkenő tendenciát mutat. A jelenlegi üzleti helyzet megítélése tovább romlott és a következő fél évre vonatkozó várakozások is pesszimistábbakká váltak. A GVI aszinkronitási indexe szerint az Ifo üzleti bizalmi indexét a múlt havinál kisebb bizonytalanság jellemzi. A kutatók úgy látják, a német gazdasági növekedést továbbra is a kedvezőtlen gazdasági környezet veszélyezteti.

A francia statisztikai hivatal (INSEE) szeptemberi felméréseinek eredményei azt mutatják, hogy a francia ipari konjunktúra helyzete továbbra is kedvezőtlen. A vállalatvezetők véleménye alapján összeállított üzleti bizalmi index értéke változatlan maradt az augusztuséhoz képest, de még mindig jóval hosszú távú átlagos értéke alatt van. Az általános kilátásokat jellemző index olyan alacsony értéket vett fel, melyet utoljára 2009-ben tapasztaltunk.

Németország (Ifo)

A müncheni Ifo gazdaságkutató intézet német iparra és kereskedelemre vonatkozó bizalmi indexe újfent visszaesett 2012 szeptemberében, így immár ötödik hónapja csökkenő tendenciát mutat. A jelenlegi üzleti helyzet megítélése tovább romlott és a következő fél évre vonatkozó várakozások is pesszimistábbakká váltak. Az Ifo szakértői úgy látják, a német gazdasági növekedést továbbra is a kedvezőtlen gazdasági környezet veszélyezteti.

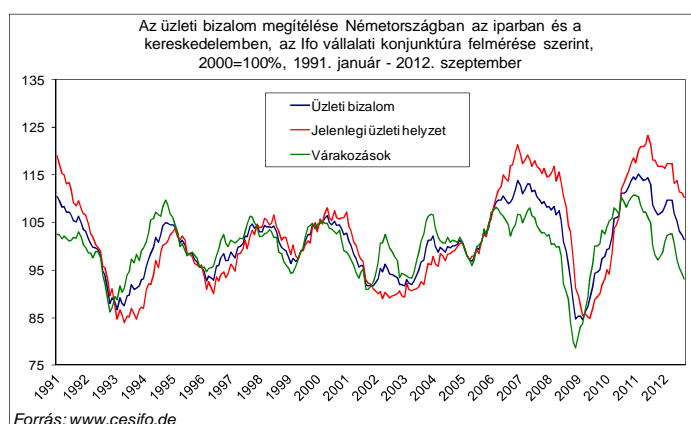
Az üzleti helyzet és a várakozások alakulása közötti rést mérő, a GVI által számított aszinkronitási index értéke enyhén csökkent szeptemberben, tehát az üzleti bizalmi indexet kisebb mértékű bizonytalanság jellemzi, mint a megelőző hónapban.

Az ipari vállalkozások körében az elmúlt havi növekedés után újfent jelentősen csökkent a bizalmi index értéke. Bár az ipari vállalkozók jelenlegi üzleti helyzetüket kissé rosszabbnak ítélték meg, mint a megelőző hónapban, az érték így is jóval hosszú távú átlagos értéke fölött maradt. A következő hat hónapra vonatkozó kilátások negatívak maradtak és immár az ötödik egymást követő hónapban mutattak csökkenő tendenciát. Az exportkeresletre vonatkozó várakozások tekintetében az elmúlt havi, enyhén negatív trend szeptemberben is folytatódott.

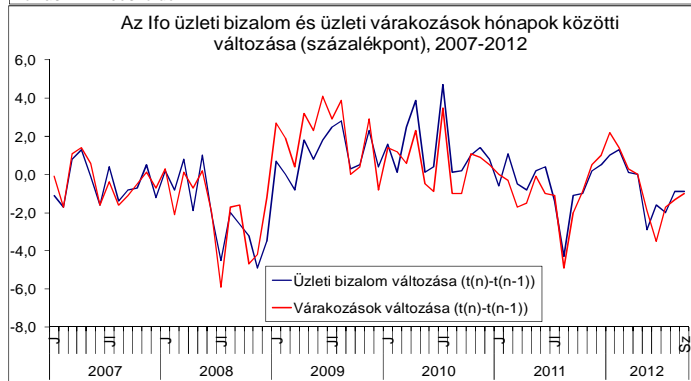
A kis- és nagykereskedelem területén nőtt az üzleti bizalom szintje. A megkérdezett kiskereskedők jobb jelenlegi üzleti helyzetről számoltak be, mint augusztusban, a rövid távú üzleti kilátásaik pedig csak igen enyhén romlottak. Ugyanez a trend még hangsúlyosabban jelenik meg a nagykereskedelem területén működő cégek körében. A megkérdezett nagykereskedők sokkal elégedettebbek jelenlegi üzleti helyzetükkel, mint a megelőző hónapban, de a következő hat hónapra vonatkozó kilátásaik tovább romlottak.

Az üzleti bizalmi index az építőipar területén újfent csökkenést mutatott. A jelenlegi üzleti helyzet megítélése romlott a megkérdezett építőipari vállalkozók körében és a következő féléves várakozásaik is pesszimistábbakká váltak.

Forrás: Ifo (<http://www.cesifo-group.de>)



Forrás: www.cesifo.de



Forrás: saját számítás a <http://www.cesifo.de/adatak/alapjan>



Forrás: saját számítás a <http://www.cesifo.de/adatak/alapjan>

Franciaország (INSEE)

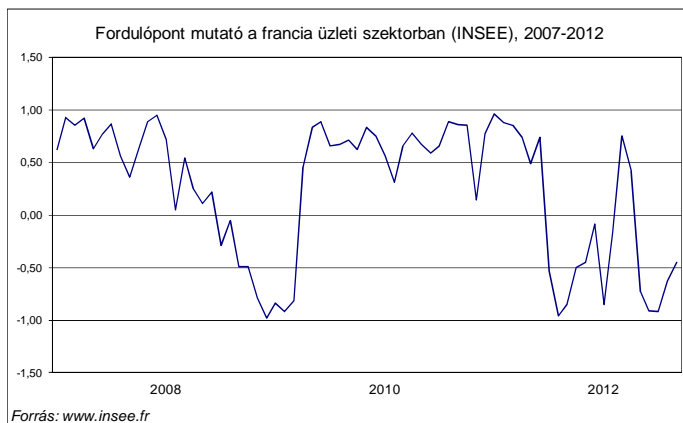
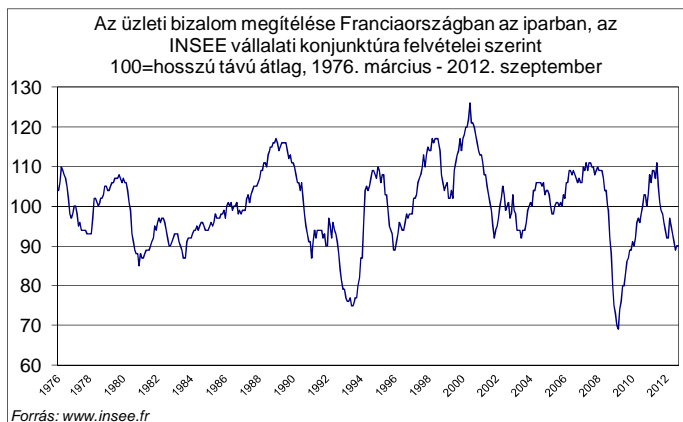
A francia statisztikai hivatal (INSEE) felmérése alapján a szeptemberben megkérdezett vállalatvezetők véleménye szerint a francia ipari konjunktúra helyzete továbbra is kedvezőtlen. Az INSEE üzleti bizalmi indexe változatlan maradt az augusztusi értékhez képest, de még mindig jóval hosszú távú átlagos értéke alatt van.

Az augusztus óta bekövetkezett enyhe emelkedés ellenére a gazdasági fordulópontra mutatója a kedvezőtlen konjunkturális helyzetet jelző zónában maradt.

Az ipari vállalatok vezetői elmúlt időszak kibocsátásukat jelentős mértékben csökkenőnek látják: az egyenlegmutató igen alacsony szintet ért el. A késztermék-készletek volumene a vállalatvezetők megítélése szerint csökkent. A teljes rendelésállomány mutatója növekedett, de még így is igen alacsony szintű. A külföldi rendelésállomány mutatója változatlanul alacsony szintű maradt.

A francia gazdasági növekedés a következő hónapokban várhatóan igen gyenge ütemű lesz a vállalatvezetők egyéni üzletmenetre vonatkozó prognózisa szerint (mely a következő hónapok üzleti kilátásait összegzi). Az általános kilátásokat jellemző index – mely a válaszadók ipari aktivitásra vonatkozó véleményét összegezve tükrözi – szeptemberben újfent jelentős mértékben visszaesett a megelőző havi értékéhez képest, és olyan alacsony értéket vett fel, melyet utoljára 2009-ben tapasztaltunk.

Forrás: INSEE (<http://www.insee.fr>)



Írta: Makó Ágnes (elemző, GVI)
E-mail: agnes.mako@gvi.hu
és Türei Gergely (gyakornok, GVI)

Publikáció esetén kérjük, hogy elemzésünkre az
alábbiak szerint hivatkozzon:
MKIK GVI: Gazdasági Havi Tájékoztató,
2012 / október, Budapest,
2012-11-29