

Az MKIK GVI ad-hoc konjunktúrakutatásának keretében a Google Insights for Search (GIS) internetes alkalmazás használhatóságát vizsgáltuk meg a magyarországi munkanélküliség becslésére. Magyarországon a statisztikai hivatal negyedévente egyszer közöl adatokat a munkanélküliségről, melyek a vonatkozó negyedévet követő negyedév közepe körül jelennek meg. Alkalmazott szempontból kívánatos lenne ennél korábban is tudni valamit az egyes negyedévekben tapasztalható munkanélküliségről. Erre ad lehetőséget a GIS, mely megmutatja, hogy milyen kulcsszavakra hányszor kerestek rá a Google keresővel, időbeli és területi bontásban. A munkanélküliség becslhetőségét az a feltételezés alapozza meg, hogy mára az álláskeresés folyamata részben az interneten keresztül zajlik. Kutatásunkban a munkakereséssel összefüggő keresőszavak szerepeltek, emellett két, munkaerőpiaccal kapcsolatos mutatót vizsgáltunk meg: a munkanélküliségi adatokat és a regisztrált álláskeresők számát. Modelljeink eredményei azt mutatják, hogy az alapmodellnél lényegesen jobbat lehet kapni, ha felhasználjuk a keresési aktivitásról szerzett információkat is, tehát a GIS adatok felhasználásával becsült modellek jobb illeszkedést értek el a munkanélküliség becslésekor, mint a többi modell.

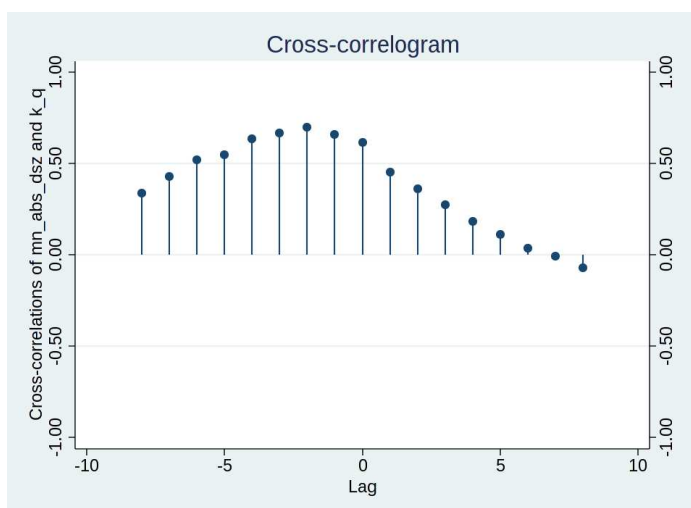
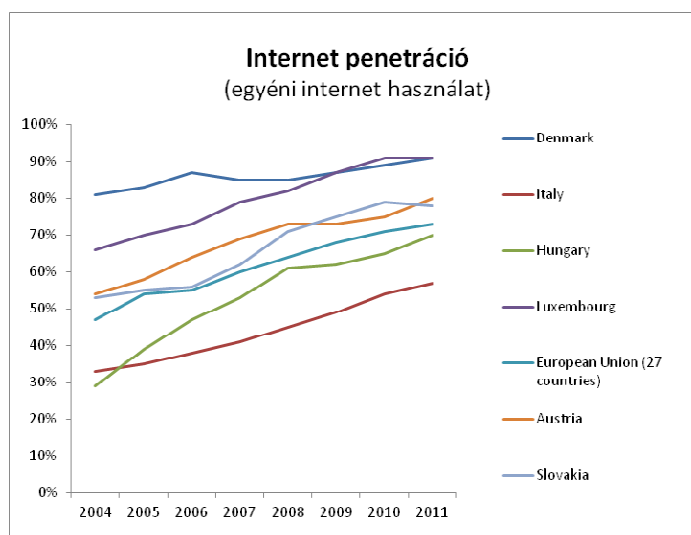
Írásunkban a Google Insights for Search (GIS) internetes alkalmazás használhatóságát vizsgáljuk a munkanélküliség becslésére. Megkísérlünk egy olyan modellt felállítani a GIS adatai alapján, mely megmutatja az adott időszaki magyar munkanélküliség várható alakulását.

A munkanélküliség becslésének lehetőségei

Mint a legtöbb országban, így Magyarországon is negyedévente egyszer közöl adatokat a munkanélküliségről a statisztikai hivatal, melyek egy, a lakosság körében elvégzett reprezentatív felméréseken alapulnak. Ez az adat általában a vonatkozó negyedévet követő negyedév közepe körül jelenik meg. Alkalmazott szempontból kívánatos volna már a hivatalos adatok megjelenése előtt is tudni valamit az egyes negyedévekben tapasztalható munkanélküliségről. Ehhez olyan megfigyelhető változókra van szükségünk, amelyek előrejelezhetik a munkanélküliség alakulását. A munkanélküliség előző időszakokban felvett értékei jól felhasználhatóak, de tekintsük át mivel egészíthetjük ki az információs halmazt.

Előrejelzések makrováltozókkal

A makroökonómia egyik megfigyelt empirikus ténye, hogy a munkanélküliség a makrogazdaság enyhén késleltetett változója, vagyis a foglalkoztatás változása rövid időn belül követi a makrogazdasági kibocsátás változásait. Erre alapul a munkanélküliséggel kapcsolatos jelenbecslések és előrejelzések első csoportja. Olyan becslések tartoznak tehát ebbe a csoportba, melyek a gazdasági kibocsátás trend körüli ingadozásához képest előidejű vagy egyidejű makrogazdasági változókat (illetve ezek saját trendjük körüli ingadozásait) használják fel. Ilyen változók lehetnek a termelékenység, a nyersanyagárak, a tőzsde-indexek, a pénzkínálat, a kormányzati kiadások stb. Sajnos ezeknek a modelleknek az előrejelzésben való gyakorlati használhatósága sokszor gyenge. Ennek egyik oka, hogy a gazdaság ingadozásainak több lehetséges forrása és



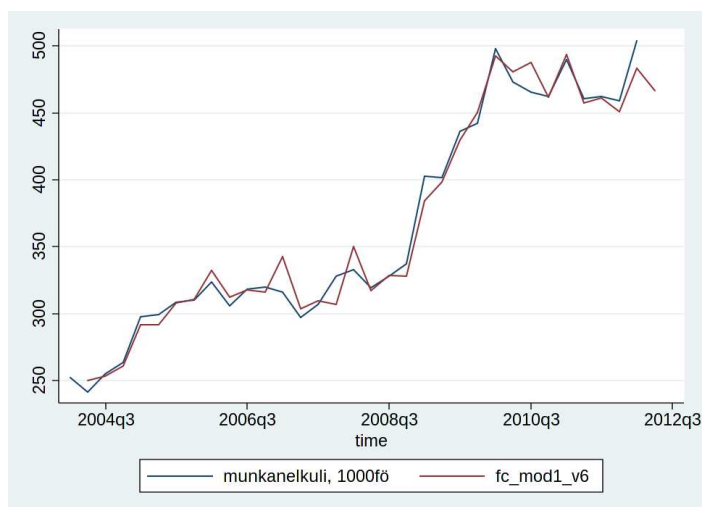
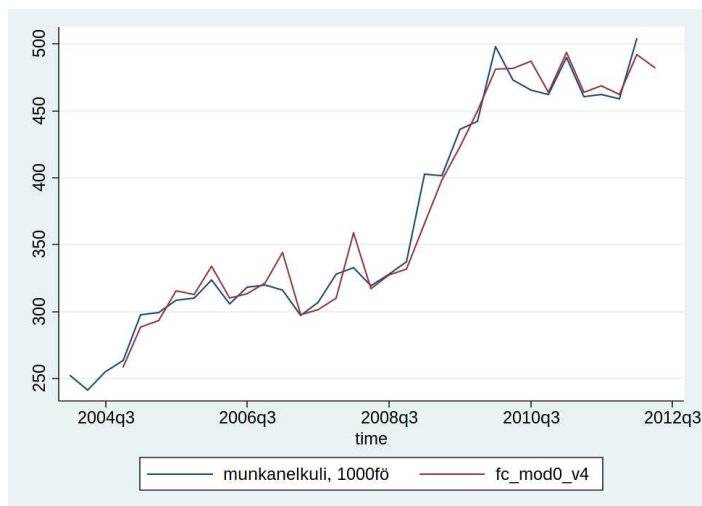
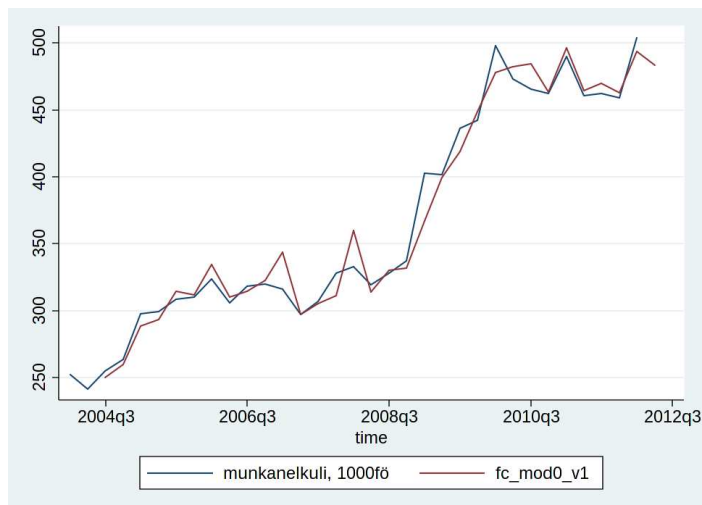
lefolyása van, valamint a gazdasági szereplők viselkedése sem tekinthető állandónak hosszabb idő alatt, például a monetáris és fiskális hatóság magatartása rezsimről rezsimre változhat. Másrészt a makrováltozók megfigyelhetősége sem mindig megfelelő.

Vállalati kérdőíves felmérések

A másik lehetőség a munkanélküliség előrejelzésére a vállalatok és fogyasztók között végzett kérdőíves felmérés. Ezek segítségével a vállalatok terveit és a fogyasztók várakozásait ismerhetjük meg. Ez a módszer elterjedtnek mondható, mivel a felmérések igen eredményesen alkalmazhatók a munkanélküliség és a rövidtávú konjunktúra ciklusok előrejelzésében. Mivel egy-egy felmérés elkészítése sok költséggel jár, elterjedtebbek a vállalati és fogyasztói bizalmi indikátorok, például a fogyasztói várakozásokat jelző index. Az előrejelzési gyakorlatban ezen indexek és a makrogazdasági indikátorok együttes alkalmazása a legelterjedtebb.

A GIS adatainak felhasználása

Egy alternatív információforrás a munkakeresők internetes aktivitásának megfigyelése. Erre ad lehetőséget a Google Insights for Search, ahol azt tudhatjuk meg, milyen kulcsszavakra hányszor kerestek rá a Google keresővel, időbeli és területi bontásban. A munkanélküliség becslhetőségét az a feltételezés alapozza meg, hogy mára az álláskeresés folyamata részben az interneten keresztül zajlik. A különböző vállalkozások, állami intézetek stb. állásaikat elsősorban az internet valamelyik releváns portálján hirdetik meg, vagy jól bejáratos internetes kommunikációs csatornákon keresztül érik el a számukra megfelelő csoportot. A Google keresési aktivitás adatokat már több jelenség jelenbecslésében és előrejelzésében sikerrel alkalmazták. A gazdasági előrejelzéseken belül a legtöbb, GIS adatokat felhasználó tanulmány a fogyasztás becslésével kapcsolatos. Más makrogazdasági változók előrejelzésében is sikeresen alkalmazhatóak a GIS adatok. A GIS adatainak felhasználása mellett szólnak azok a tanulmányok is, melyek a fogyasztói indikátorok előrejelző képességével hasonlítják össze a GIS-ből nyert idősorok előrejelző képességét. Az Egyesült Államok fogyasztási adatainak végzett elemzés szerint a GIS idősorok segítségével végzett előrejelzés belső és külső illeszkedése is jobb, mint a vezető szentiment indexeken alapuló becsléseké. Mivel Magyarországon alacsonyabb az internet-penetráció, mint az Egyesült Államokban vagy Németországban, ahol a legtöbbre a GIS adatokat felhasználó tanulmány született, érdemes megemlíteni, hogy a módszer alacsony internet penetrációjú területeken való alkalmazása esetén is hasznos. További érv a módszer mellett, hogy a GIS adatai olcsóbban és hamarabb állnak rendelkezésre, mint a fogyasztói elégedettség, várakozások, bizalom indexei. Ez lehetőséget ad arra, hogy az előrejelzési időtávot



megnöveljük, valamint gyakrabban revidáljuk becsléseinket. Összefoglalva gyorsabb, olcsóbb és pontosabb becsléseket kapunk, ami jobb gazdasági és policy döntéseket tesz lehetővé.

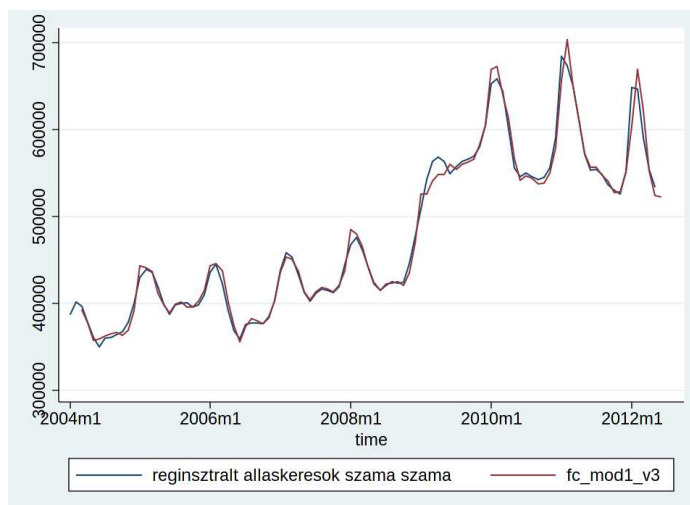
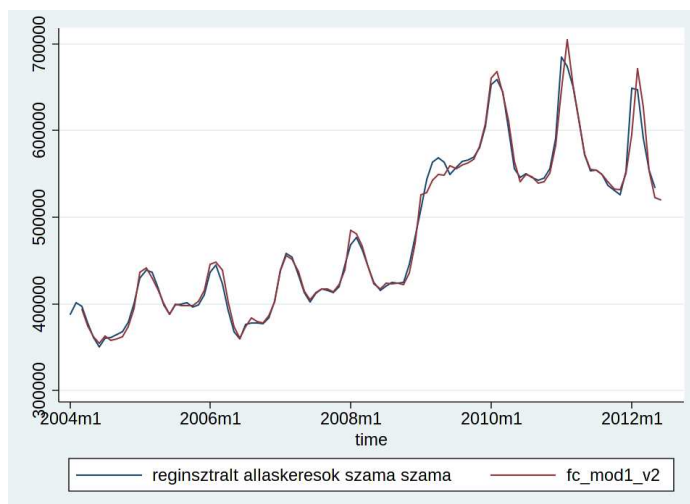
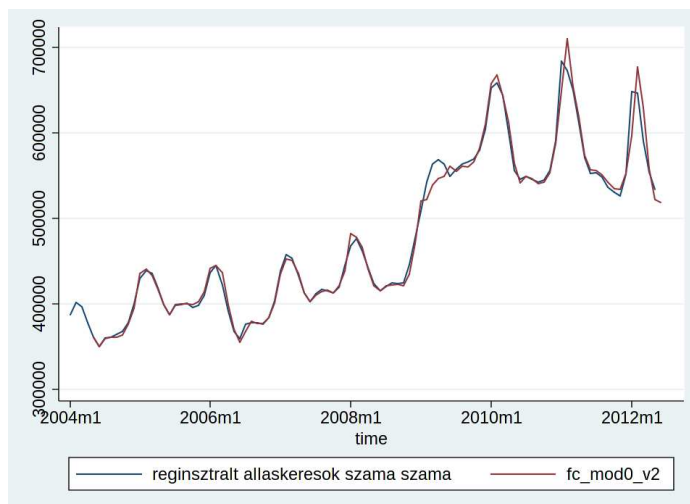
Adatok

A Google Insights for Search segítségével arról kapunk adatokat, hogy milyen kifejezéseket milyen gyakran keresnek a Google keresőjével. Egyszerre öt kifejezésről kaphatunk információt. Az adatokat normálva kapjuk meg, a keresési aktivitás gyakorisága az adott adatlekérésben szereplő legnagyobb érték arányában van kifejezve. A legkorábbi elérhető adatok 2004 januárjából származnak, és (kizárólag) heti bontásban tölthetők le. Egy adatlekérést végeztünk, melyben a munkakereséssel összefüggő keresőszavak szerepeltek, ezek: állásajánlat, állásajánlatok, álláskeresés, munkalehetőség, álláshirdetés. Emellett két, munkaerőpiaccal kapcsolatos mutatót vizsgáltunk meg: a munkanélküliségi adatokat és a regisztrált álláskeresők számát.

Eredmények és konklúzió

A munkanélküliséggel kapcsolatban modelljeink eredményei azt mutatják, hogy az alapmodellnél lényegesen jobbat lehet kapni, ha felhasználjuk a keresési aktivitásról szerzett információkat is. A különböző modell-variációkat összehasonlítva azt tapasztaltuk, hogy érdemes két kulcsszót használni, de nem érdemes többet; valamint nem lesz jobb a becslés, ha a keresési aktivitás aktuális és korábbi értékét is szerepeltetjük. A regisztrált álláskeresők számát becslő modellekben is érdemes volt felhasználni a Google keresési aktivitást mutató adatokat.

A Google keresési aktivitásról közölt adatainak felhasználása hasznosnak bizonyult a munkanélküliség alakulásának előrejelzésében. A munkanélküliség és a keresési aktivitás közti összefüggés empirikus vizsgálatánál két különböző modellt állítottunk fel. Ezekon kívül egy referencia-modellt is felállítottunk, amely nem hasznosítja a GIS információit. A modellek több variációjának megbecslése után azt mondhatjuk, hogy a GIS adatok felhasználásával becsült modellek jobb illeszkedést értek el. A modellek alapján megkísérlünk kísérleti becslést adni a munkanélküliség 2012 második negyedéves alakulására. A GIS adatokat nem felhasználó referencia modell különböző variációi 483500 fő és 492000 fő közötti becslést adnak. Mi ezzel szemben a GIS adatokat felhasználó modellünk alapján ennél alacsonyabb, 467000 fő és 470000 fő közötti értékre számítottunk. (Ezek az adatok tartalmazzák a szezonális ingadozást.)



Makrogazdasági tendenciák: a francia és német gazdasági helyzet összehasonlítása

Franciaország gazdasága az utóbbi egy-két évtizedben fokozatosan lemaradt a piaci körülményekhez sikerebben alkalmazkodó Németországtól. 2000 és 2005 között még a francia bruttó hazai termék bővült gyorsabban, a válság előtt (2006-2008) viszont már a német növekedés volt jelentősebb. A válság jobban visszavetette a német gazdaságot, mint a franciát, azonban később a mutatók gyorsan elérték a válság előtti szintet. Ez elsősorban a német iparnak köszönhető, mely a válság utáni fellendülés időszakából igen jól tudott profitálni. A franciaországi ipar azonban azóta sem tudott kilábalni a recesszióból.

Emellett Németországban az állami redisztribúció mértéke is jóval alacsonyabb, mint Franciaországban, és a kiadások is kevésbé szakadtak el a kormányzati bevételektől. A francia redisztribúció ennél jóval kevésbé fenntartható modell szerint működik. Az államháztartási hiány is jelentősebb problémát okoz a francia gazdaságban, mint a németeknél.

A lakossági fogyasztás 2000 óta szinte minden negyedévben a franciáknál nőtt nagyobb mértékben. 2011-ben azonban a francia belső fogyasztás jelentősen lassult, a német fogyasztás pedig 1-1,5 százalékkal fellendült, mely a német gazdaság stabilitását mutatja – tudniillik belső erőforrásokra éppúgy támaszkodik, mint az exportpiacaira.

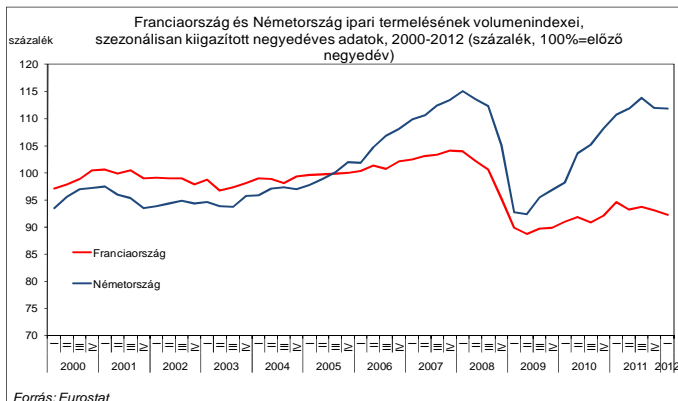
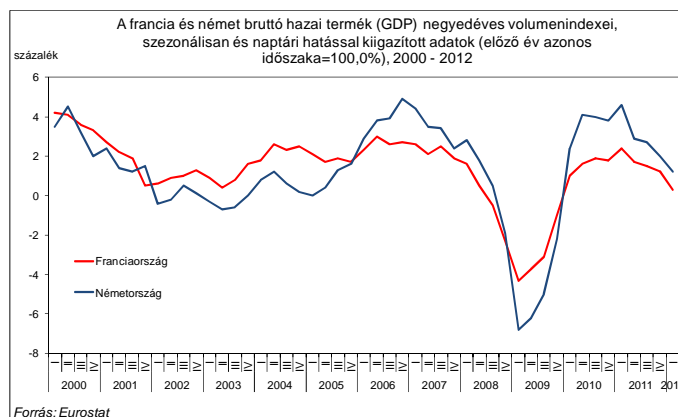
Szakértők a francia gazdaság egyik legsúlyosabb szerkezeti problémájának a magas bérek utáni járulékokat és a munkaerő-piaci szabályozást tartják. A bérköltségek Franciaországban az elmúlt 15 év során szinte folyamatosan emelkedtek. A németországi mutató ezzel ellentétben 2000-2004 között folyamatos csökkenést mutatott, 2004 végére elérte a stagnáló szintet, majd 2005-től az enyhe csökkenés és a stagnálás időszakai váltakoztak.

Bruttó hazai termék

Az adatok azt mutatják, hogy Franciaország az utóbbi egy-két évtizedben lemaradt a decentralizációt sikeresen alkalmazó és a piac szabadságának körülményeihez sikerebben alkalmazkodó Németországtól.

Az elmúlt évtizedekben a fő irányokat tekintve viszonylag együtt mozgott Franciaország és Németország bruttó hazai terméke (GDP), de jelentősebb különbségek is felfedezhetőek a két adatsor között. 2000 és 2005 között szinte minden negyedévet tekintve azt láthatjuk, hogy a francia gazdaság 1-2 százalékponttal gyorsabban bővült, mint a német. Közvetlenül a válság előtt (2006-2008) már a német gazdasági növekedés volt jelentősebb: 2006 végén 4,9 százalék volt, a francia adat pedig csak 2,7 százalék. A válság azonban jobban visszavetette a német gazdaságot: a 2009 elején bekövetkezett mélypontra a német adat -6,8 százalékot mutatott, a francia pedig -4,3 százalékot. A válság utáni fellendülést Németország tudta jobban kihasználni: 2010-ben már 4 százalékot meghaladó növekedést regisztráltak, míg a francia adat a 3 százalékot sem érte el a 2011 eleji csúcsponton. 2011-től újfent visszaesést mutat mindkét ország gazdasági teljesítménye és fokozatosan közelítenek egymáshoz a mutatók.

2012 második negyedévében a vártnál valamivel jobb teljesítményt nyújtott a német és a francia gazdaság is. A



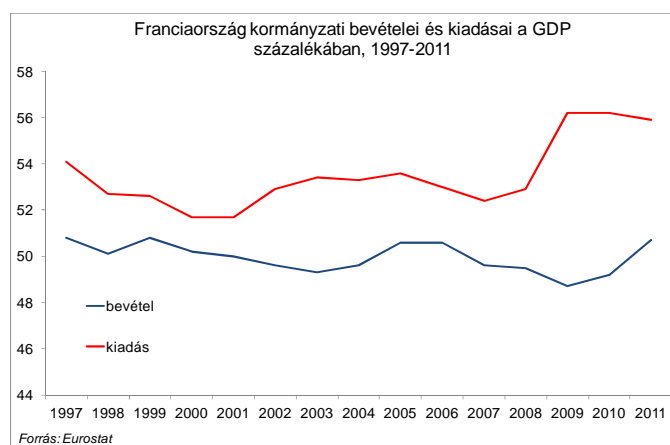
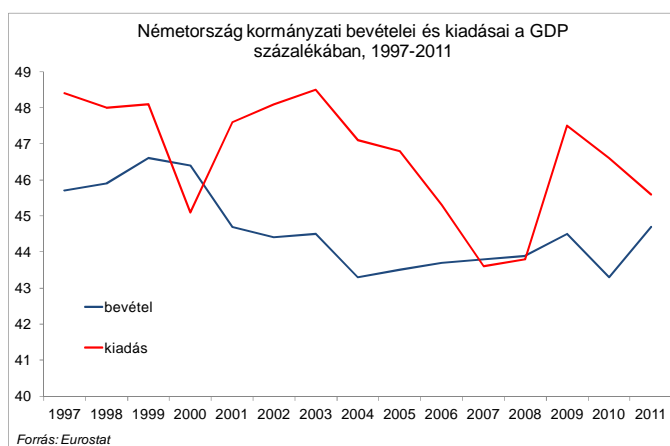
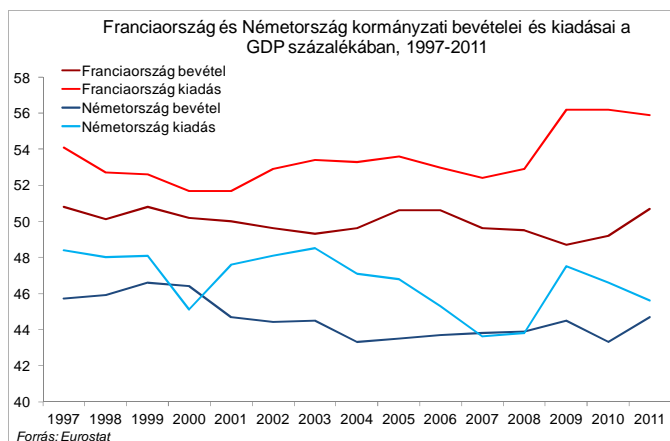
német gazdaság az előző negyedévhez képest 0,3 százalékkal növekedett, míg a francia – immár harmadik negyedéve – stagnált. A német növekedés mögött a növekvő export és a belső fogyasztás áll, azonban a kedvezőtlen gazdasági környezet, tehát az euróövezeti adósságválság és a nyomában járó recesszió a szilárd alapokon álló német gazdaságot sem hagyja érintetlenül. A vártnál nagyobb mértékű visszaesést mutat a legfrissebb Ifo-index, ami azt jelenti, hogy Európa legnagyobb gazdaságának legfontosabb konjunktúra-indexe 2,5 éves mélypontra jutott. Tehát a felmérésben résztvevő német vállalatvezetők pesszimizmusa tovább nőtt és a német gazdaság várhatóan tovább zsugorodik az idén. A francia gazdaság stagnálása, valamint a következő időszakra prognosztizált csökkenés mögött egyrészt a megszorító intézkedések növekedéskióltó hatása áll, másrészt a francia export visszaesése. Ez azt jelzi, hogy az euróövezet déli tagállamainak válsága az ottani kereslet visszaesésén keresztül Franciaországra is negatív hatást gyakorol.

Ipar

2000 és 2005 között a francia ipari termelés növekedése 4-5 százalékponttal is meghaladta a németországit, az oltó azonban fokozatosan bezárult és a német ipar fellendülése 2006-tól hatalmas lendületet vett. 2007 végén már 15 százalékos negyedéves bővülést figyelhettünk meg, míg a francia ipar csupán 4 százalékkal növekedett. A 2008 végi nagy visszaesés mindkét ország ipari teljesítményét visszavetette, Németországban 7 százalékos csökkenést mértek a válság mélypontján, Franciaországban pedig 10 százalékosat. A válság utáni fellendülés időszakából a német ipar tudott többet profitálni: 2011 harmadik negyedévében már 14 százalékos negyedéves növekedést mutattak az adatok. A franciaországi ipar azonban nem tudott kilábalni a recesszióból: a válság kirobbanása óta folyamatosan csökken az ipari teljesítmény, 2011-ben negyedéves alapon (a megelőző negyedévhez képest) 6-8 százalékkal.

Állami redisztribúció

Általánosságban elmondható, hogy az állami redisztribúció mértéke jóval alacsonyabb Németországban, és a kiadások is kevésbé szakadtak el a kormányzati bevételektől, mint Franciaországban. Az elmúlt 15 évben a német állami bevételek a GDP 44-47 százaléka körül mozogtak, a kiadások pedig 44 és 49 százalék között. 2009 óta folyamatos kiadáscsökkentés szemtanúi lehetünk, ezáltal pedig a kiadások már megközelítik a bevételeket. A francia redisztribúció ennél jóval kevésbé fenntartható modell szerint működik. A bevételek az elmúlt másfél évtized során a GDP 50 százaléka körül mozogtak, a kiadások pedig ennél jóval magasabbak, az éves GDP 52-56 százalékát teszik ki. A francia gazdaság bevételei az elmúlt 15 év alatt egyszer sem haladták meg a kiadásokat, a takarékosabban működő német államháztartásban azonban háromszor is



előfordult ez (2000-ben, 2007-ben és 2008-ban). Ráadásul a francia kiadások a 2008-2009-es gazdasági válság óta igen magas szintet értek el (a GDP 57 százalékát tették ki 2010-ben, szemben a britek 5 és a németek 48 százalékával) és egyelőre nem látszik, hogy elérkezett volna a szükséges megszorítások megvalósításának ideje. Elemzők szerint az ország gazdaságának egyik fő alproblémáját jelenti az ország túlságosan bőkezű jóléti rendszere, mely megfojtja azt a növekedést, amelyre az euró életképességének fenntartásához elengedhetetlenül szükség lenne.

Költségvetési hiány

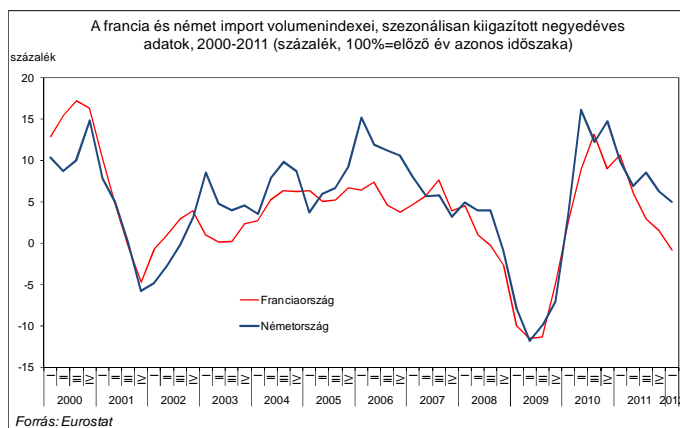
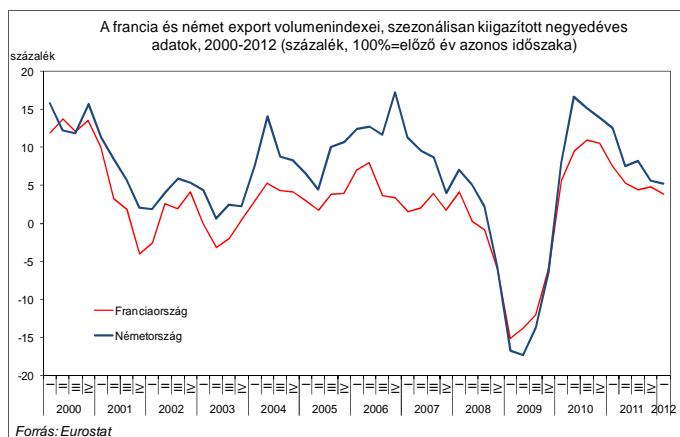
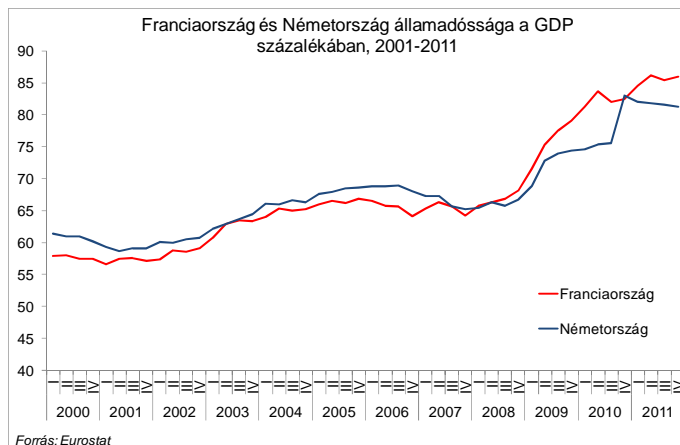
A fentiekkel összhangban azt is láthatjuk, hogy az államháztartási hiány is jelentősebb problémát okoz a francia gazdaságban, mint a németeknél. A két ország megfelelő adatai nagyjából együtt mozogtak 2000 és 2006 között, akkor azonban elszakadtak egymástól és a francia hiány 2009-re a GDP 2 százalékáról 7,5 százalékra nőtt és még 2011-ben is meghaladta az 5 százalékot. Az új francia kormány kitart deficitcsökkentő programja mellett: Francois Hollande elnök a GDP 4,5 százalékára vinné le a költségvetési hiányt 2012-ben, 2013 végére pedig már három százalék alá szorítaná a mutatót. Az állami bevételek növelése érdekében még idén emelnék a nagyvállalatokat terhelő adókat, és a tehetősebb háztartásokat is jobban megadóztatnák – mindebből összesen hétmilliárd euró pluszbevételt remélnek. A német költségvetési hiány 2003-tól 2007-ig folyamatos visszaszorulást mutatott, egészen a 0,2 százalékos csúcspontig, majd a francia adatokhoz hasonlóan megugrott a válság következtében, de még a 2010-es mélypontra is csak 4,3 százalékos volt, 2011-re pedig 1 százalékosra csökkent.

Államadósság

Az államadósság 2001-től folyamatosan növekvő tendenciát mutat mindkét országban. 2007-ig Németországban volt magasabb ez a mutató, de a válság hatására a francia adósság jelentősebben emelkedett, mint a német. 2007 végén mindkét országban a GDP 65 százalékát tette ki az államadósság, de 2011 végén a francia adósság már 86 százalékon áll, a német pedig 81 százalékon.

Export

A francia és a német exportvolumen együtt mozgott az utóbbi 15 évben, de a német kivitel szinte az egész vizsgált időszakban meghaladta a franciáét. Kivételt csak a gazdasági válság okozta igen mély visszaesés jelent: 2009-ben a német adatok elérték a 17 százalékos csökkenést, a franciaországi export pedig 15 százalékos visszaesést mutatott. 2012-ben a francia export jelentősebb visszaesést mutat, főként az Olaszországba, Spanyolországba és Nagy-Britanniába irányuló kivitel csökken, leginkább az autópár területén.



Import

Az importvolumen még jelentősebb együttmozgást mutat, a válság hatására a két országban ugyanolyan mértékben csökkent a behozatali volumen (12 százalék). A 2011-es visszaesés mindkét országra jellemző, de a francia adatsor esetében tapasztalható csökkenés jelentősebb mértékű.

Lakossági fogyasztás

A lakossági fogyasztásról elmondható, hogy 2000 óta szinte minden negyedévben a franciáknál nő nagyobb mértékben – kivéve a válság éveit, 2008-2009-et, ekkor a francia fogyasztás stagnált, a német viszont közel 1 százalékkal nőtt, ami a válságból való gyorsabb kilábalást jelentősen elősegítette. 2011-ben a francia belső fogyasztás jelentősen lassult, sőt, enyhe visszaesésnek is tanúí lehetünk, a német fogyasztás pedig 1-1,5 százalékkal fellendült, mely a német gazdaság stabilitását mutatja – tudniillik belső erőforrásokra éppúgy támaszkodik, mint az exportpiacaira.

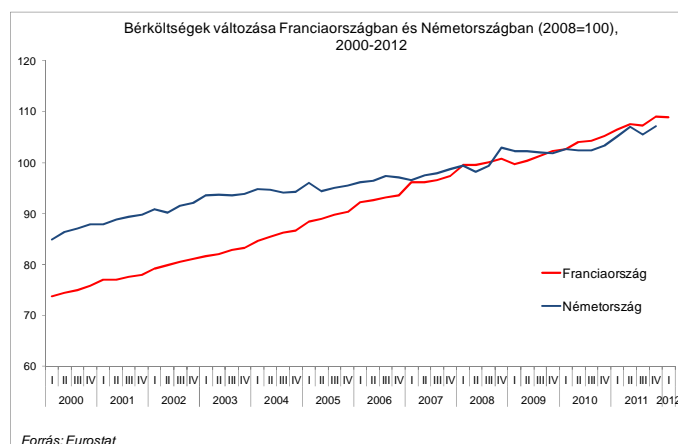
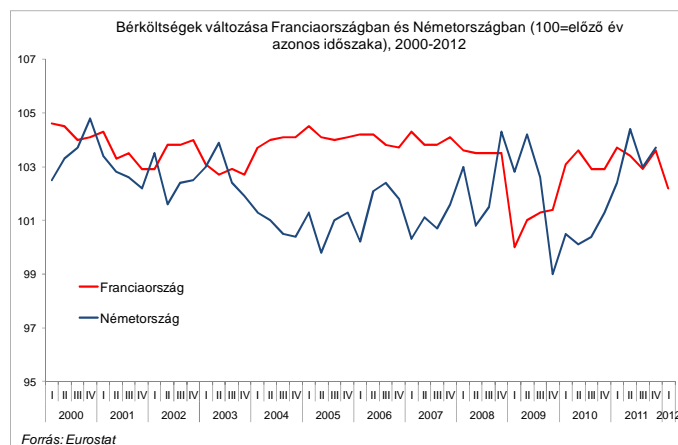
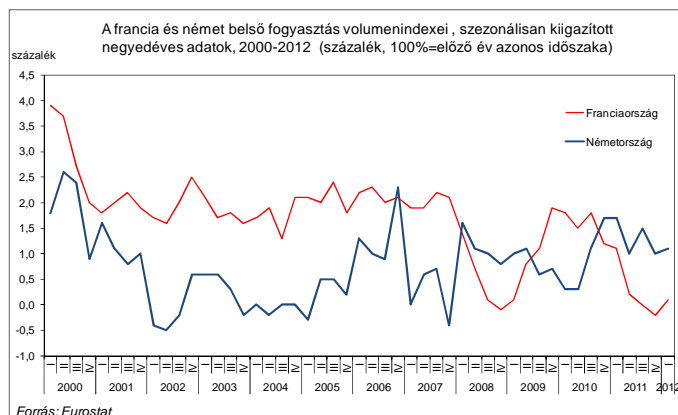
Béreköltségek

A béreköltségek tekintetében azt láthatjuk, hogy Franciaországban az elmúlt 15 év során szinte folyamatosan 4-5 százalékos emelkedés ment végbe – kivéve a gazdasági válság okozta visszaesést, amikor a mutató stagnált, de 2010-re visszatért korábbi szintjére. A németországi mutató ezzel ellentétben 2000-2004 között folyamatos csökkenést mutatott, 2004 végére elérte a stagnáló szintet, majd 2005-től az enyhe csökkenés és a stagnálás időszakai váltakoztak. A válság Németországban Franciaországgal ellentétben a béreköltségek növekedését okozta (2009 közepén 4 százalék), majd 2010 elején 1 százalékos visszaesést tapasztaltunk. 2011 közepén ismét 4 százalékos meghaladó mértékben emelkedett a német munkaerő költsége.

Ha a 2008-as béreköltség-szinthez hasonlítjuk az adatokat, azt láthatjuk, hogy Franciaországban 2008-ig alacsonyabb volt a béreköltség-szint, mint a német, a válság óta azonban meghaladja a német adatokat.

Szakértők a francia gazdaság egyik legsúlyosabb szerkezeti problémájának a magas bérek utáni járulékokat és a munkaerő-piaci szabályozást tartják, ami nehezzé és igen költségessé teszi a munkaerőválság idején szükséges leépítését. A francia adóék (a nettó bérre rakódó összes adó- és járulékteher a munkaerőköltség százalékában) legalább 13 százalékponttal magasabb, mint az OECD-átlag. Mindennek eredményeképpen alakult ki az a helyzet, hogy a termékegységre eső béreköltségek Franciaországban nagyobbak, mint Németországban, és a munkanélküliség is magas szinten állandósult.

Forrás: Eurostat, vg.hu, nol.hu, origo.hu



Nemzetközi tendenciák

A müncheni Ifo gazdaságkutató intézet német iparra és kereskedelemre vonatkozó bizalmi indexének értéke újabb visszaesést mutatott 2012 júliusában. A jelenlegi üzleti helyzet megítélése romlott júniushoz képest és a közeljövőre vonatkozó várakozások is pesszimistábbakká váltak. A GVI aszinkronitási indexe szerint az Ifo üzleti bizalmi indexét a múlt havinál kisebb bizonytalanság jellemzi. A kutatók úgy látják, az eurózóna válsága a német gazdaságra erősödő negatív hatást gyakorol.

A francia statisztikai hivatal (INSEE) júliusi felméréseinek eredményei azt mutatják, hogy a francia ipari konjunktúra helyzete tovább romlott. A vállalatvezetők véleménye alapján összeállított üzleti bizalmi index értéke egy ponttal csökkent és visszatért 2010 eleji értékére. A gazdasági fordulópont mutatója továbbra is kedvezőtlen konjunkturális helyzetet jelez. Az általános kilátásokat jellemző index értéke erősen romlott, és jóval hosszú távú átlagos értéke alatt van.

Németország (Ifo)

A müncheni Ifo gazdaságkutató intézet német iparra és kereskedelemre vonatkozó bizalmi indexe újabb visszaesést mutatott 2012 júliusában. A júniusi emelkedés után a jelenlegi üzleti helyzet megítélése némileg romlott és a következő fél évre vonatkozó várakozások is pesszimistábbakká váltak. Az Ifo szakértői úgy látják, az eurózóna válsága erősödő negatív hatást gyakorol a német gazdaságra.

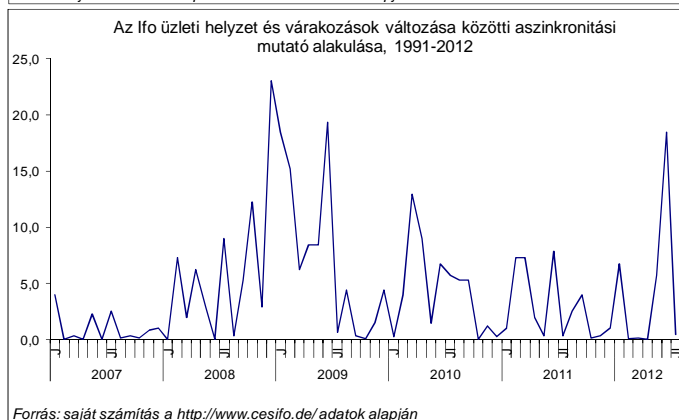
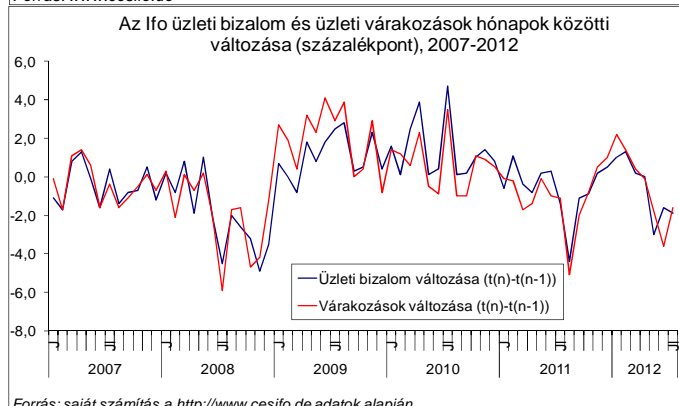
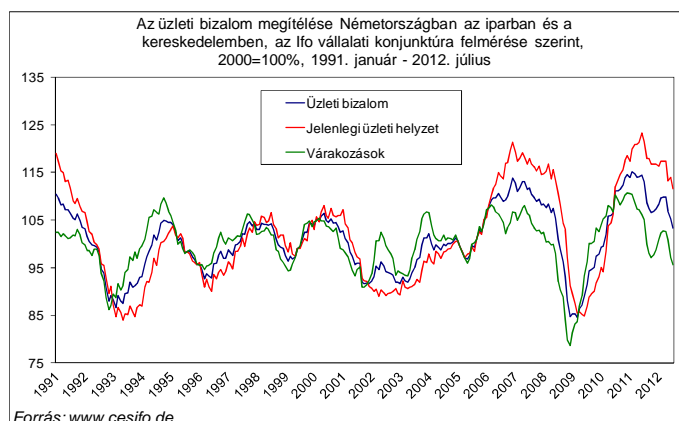
Az üzleti helyzet és a várakozások alakulása közötti rést mérő, a GVI által számított aszinkronitási index értéke csökkent júliusban, tehát az üzleti bizalmi indexet kisebb mértékű bizonytalanság jellemzi, mint a megelőző hónapban.

Az ipari vállalkozások körében az üzleti bizalmi index értéke jelentősen csökkent. Az ipari vállalkozók a jelenlegi üzleti helyzetüket sokkal rosszabbnak látják, mint júniusban és kapacitáskihasználtságuk is visszaesett. A következő hat hónapra vonatkozó kilátások szintén nagy mértékben romlottak, az exportkeresletre vonatkozó várakozások viszont csak kisebb mértékű csökkenést mutattak.

A kiskereskedelem területén tovább javult az üzleti bizalmi szintje. A megkérdezett kiskereskedők mind jelenlegi üzleti helyzetüket, mind rövid távú üzleti kilátásaikat jobbnak ítélik meg, mint a megelőző hónapban. A nagykereskedelem területén működő cégek körében azonban tovább romlott az üzleti bizalmi szintje. A megkérdezettek elégedettebbek jelenlegi üzleti helyzetükkel, mint júniusban, a következő hat hónapra vonatkozó kilátásaik azonban romlottak.

Az üzleti bizalmi index az építőipar területén csökkenést mutatott az elmúlt havi emelkedés után. A jelenlegi üzleti helyzet megítélése enyhén javult a megkérdezett építőipari vállalkozók körében, a következő féléves várakozásaik azonban jóval pesszimistábbakká váltak.

Forrás: Ifo (<http://www.cesifo-group.de>)



Franciaország (INSEE)

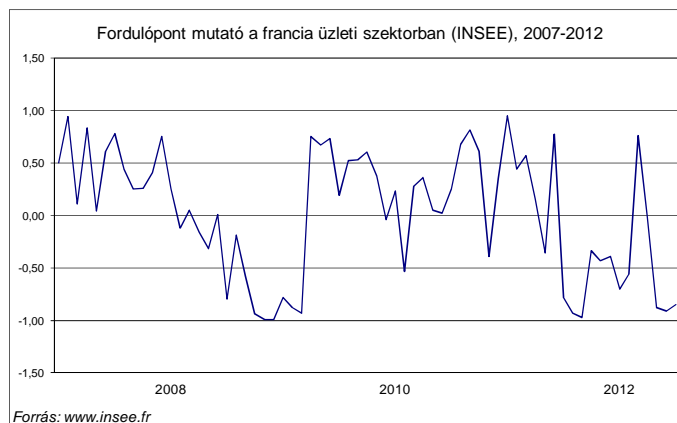
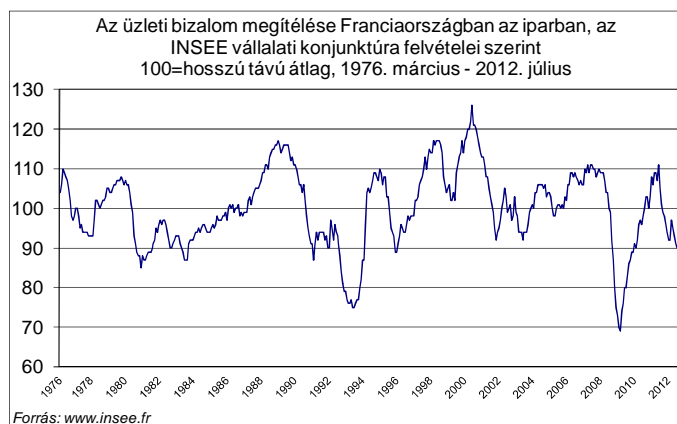
A francia statisztikai hivatal (INSEE) felmérése alapján a júliusban megkérdezett vállalatvezetők véleménye szerint a francia ipari konjunktúra helyzete tovább romlott az elmúlt hónaphoz képest: az INSEE üzleti bizalmi indexe egy ponttal csökkent és visszatért 2010 eleji értékére.

A gazdasági fordulópontra mutatója a kedvezőtlen konjunkturális helyzetet jelző zónában maradt.

Az ipari vállalatok vezetői elmúlt időszak kibocsátásuk tekintetében továbbra is elégedetlenségüknek adtak hangot. A késztermék-készletek volumene a vállalatvezetők megítélése szerint hosszú távú átlagos szintje alatt stabilizálódott. A teljes rendelésállomány mutatója változatlan maradt és igen alacsony szintű. A külföldi rendelésállomány mutatója jelentősen csökkent és jóval hosszú távú átlagos szintje alatt van.

A francia gazdasági növekedés a következő hónapokban várhatóan tovább veszít a lendületéből: a vállalatvezetők egyéni üzletmenetre vonatkozó prognózisa (mely a következő hónapok üzleti kilátásait összegzi) júliusban három ponttal csökkent júniusi értékéhez képest és az egyenlegmutató hosszú távú átlagos szintje alatt van. Az általános kilátásokat jellemző index – mely a válaszadók ipari aktivitásra vonatkozó véleményét összegezve tükrözi – igen erősen csökkent júniusi értékéhez képest és továbbra is jóval hosszú távú átlagos értéke alatt tartózkodik.

Forrás: INSEE (<http://www.insee.fr>)



Írta: Makó Ágnes (elemző, GVI)
E-mail: agnes.mako@gvi.hu

Publikáció esetén kérjük, hogy elemzésünkre az
alábbiak szerint hivatkozzon:
MKIK GVI: Gazdasági Havi Tájékoztató,
2012 / augusztus, Budapest,
2012-08-31