

## **Az egyéni karrier utak, szakmák szerinti életutak, kereseti lehetőségek**

**A nem felsőfokú iskolai végzettségűek karrier-útjainak és kereseti  
lehetőségeinek elemzése: módszerek, problémák és lehetőségek a  
szakképzés-fejlesztés szempontjából**

**Készült a Nemzeti Szakképzési Intézet megbízásából**

2002. november

**Magyar Kereskedelmi és Iparkamara**  
**Gazdaság- és Vállalkozáselemzési Intézet**

**1055 Budapest, Kossuth tér 6-8.**

**Tel: 474-51-31**

**Fax: 474-51-29**

**e-mail: [gvi@gvi.hu](mailto:gvi@gvi.hu)**

**Internet: [www.gvi.hu](http://www.gvi.hu)**

**Készült a Nemzeti Szakképzési Intézet megbízásából**

**Kutatásvezető: Tóth István János**

**Készítette: Semjén András**

**Technikai szerkesztés: Juhász Rita és Takács Zita**

# TARTALOMJEGYZÉK

## 1. Bevezetés

## 2. A téma szempontjából releváns néhány korábbi hazai vizsgálat: megközelítések és főbb eredmények

### 2.1. A munka világába való átmenet: néhány longitudinális vizsgálat tapasztalatai

2.1.1. Fiatal szakmunkások a munkapiacon: követéses vizsgálat

2.1.2: Érettségizettek a munkaerőpiacon: követéses vizsgálat

2.1.3. Felsőoktatási hallgatók társadalmi körülményeinek és tanulmányi háttérének alakulása egy egyidejű keresztmetszeti vizsgálat tükrében

### 2.2. Foglalkozási pozíciók változásainak hatása az osztály- és rétegszerkezet alakulására

### 2.3. Képzettség, munkatapasztalatok és keresetek összefüggései az átmenet során

## 3. Iskolai és foglalkozási karrier-utakra és a keresetekre ható tényezők:

## 4. Következtetések

## Hivatkozások

## Függelék

## 1. Bevezetés

A feladtleírás első mondata szerint általánosan a *nem felsőfokú végzettségűek* egyéni karrier-útjainak, kereseti lehetőségeinek vizsgálatára alkalmas módszerek bemutatása a cél. Mivel a későbbiekben az eredetileg nem felsőfokú végzettségűek is szerezhetnek ilyen végzettséget, a nem felsőfokú végzettségűeket csak mint az iskolarendszertől való kilépés/munkaerőpiacra való belépés pillanatában felsőfokú végzettséggel nem rendelkezők (akik legmagasabb iskolai végzettsége az alábbi fő lehetőségeket öleli fel: 8 osztálynál kevesebb; általános iskola; szakmunkásképző, gimnáziumi vagy szakközépiskolai érettségi; érettségi + 12. évfolyam utáni szakmai képzés) karrier-útjainak vizsgálata értelmezhetjük<sup>1</sup>.

Nem sokkal később viszont már az *iskolai rendszerű szakképzés* szerkezetére, elméleti és gyakorlati tartalmára és színvonalára - tehát kimondottan a szakképzésre - vonatkozó következtetések megalapozását hangsúlyozza a feladtleírás. A későbbiekben az *iskolarendszeren kívüli szakképzés* (az át- és továbbképzések, a belső képzési lehetőségek) vizsgálata is bekerül a célok közé. A *foglalkozási karrier-utak* (státuszváltások), és a *keresetek* nyilván az *életmóddal* is bonyolult, visszahatásokat is megengedő kapcsolatban állnak – a feladtleírás azon tényezők feltárását, bemutatását is tartalmazza, melyek ennek a hatásmechanizmusnak az elemzését lehetővé teszik.

Tehát valójában egy egészen tág témakör a *képzettség* – a (siker reményében csak több dimenziósan<sup>2</sup> leírható) *munkaerőpiaci szereplés, érvényesülés* – *életmód* közti kapcsolatok, illetve az ezek közti hatásmechanizmusok kutatását lehetővé tevő vizsgálati módszerek bemutatása és az ilyen vizsgálatokat megalapozó adatfelvételi stratégiák leírása az elemzés célja. Ez rendkívül komplex és szerteágazó feladat. Az ilyen kérdések empirikus vizsgálatával

---

<sup>1</sup> A későbbiekben a magyarországi kutatási előzmények (korábbi konkrét vizsgálatok) bemutatásakor több oldalról is alátámasztjuk majd, hogy az eredetileg valamilyen (nem felsőfokú) szakképzettséggel, vagy szakképzettség nélkül, de érettségivel a munkaerőpiacra lépők számottevő része életpályája későbbi szakaszában felsőfokon tovább tanul.

<sup>2</sup> Ilyen dimenziók pl. a *munkaerőpiaci státus* és esélyek (pl. munkanélküli – foglalkoztatott), a *foglalkozási hierarchiában betöltött pozíció* (pl. kékgalléros – fehérgalléros, beosztott – vezető), és az életpálya egészére értelmezett keresetek, *kereseti lehetőségek* hierarchiájában elfoglalt

foglalkozó elemzők a gyakorlatban a valóban minden szempontból kielégítő eredményeket eredményező vizsgálatok rendkívüli időigénye és költségei miatt sokszor *második legjobb* (second best) megoldásokra kénytelenek építeni<sup>3</sup>. A második legjobb megoldások keresése azonban legalább annyira előny, mint hátrány – legalábbis akkor, ha a karrier-utak és keresetek vizsgálatából a képzési rendszer fejlesztésére vonatkozó következtetésekhez akarunk jutni.

A karrier-utak és kereseti lehetőségek szakképzés-fejlesztési szempontú vizsgálata ugyanis rejt egy csapdát (hasonlóval találkozhatunk a kor-kereseti profilokat és az oktatási megtérülési rátákat elemző irodalomban is): egy ma az iskolából a munkaerőpiacra lépő nemzedék teljes karrier-útjának elemzésére valójában 40 évvel később keríthetnénk sort. Még munkaerő-piaci illeszkedésük megalapozott vizsgálatához is mintegy 10 évre lenne szükség. Az egy adott nemzedék életpályájából leszűrhető tényleges karrier-utak és kereseti profilok longitudinális vizsgálata helyett épp ezért a kutatók sokszor beérik az egy adott időpontban elérhető keresztmetszeti adatok elemzésével. Ezek azonban evidens módon jelentősen torzíthatnak, nem adnak valódi felvilágosítást a most kilépettek esélyeiről. (Pl. egy 1970-ben szûkösen rendelkezésre álló, de akkor keresett, és ezért a későbbiekben jelentős mértékben kibocsátott képzettség megtérülési rátája 1970-es keresztmetszeti adatokon nézve jóval magasabbnak mutatkozhat, mint ha longitudinális adatokon vizsgáljuk ugyanezt ma.) Az ilyen torzítások jól dokumentáltak az irodalomban (Psacharopoulos, 1987) Ugyanakkor, ha még ki is várnánk a karrier-út befejezését a vizsgálattal, a ma, vagy a néhány év múltán a piacra kilépők esélyeit ennek alapján szükségképpen csak tökéletlenül becsülhetjük meg.

A témakör tág megfogalmazása miatt számos első látásra nem triviálisan ide tartozó *szociológiai megközelítés* [mint az intra- és intergenerációs mobilitás

---

hely (áttételesen a *jövedelemelosztási helyzet*).

<sup>3</sup> Tipikusan ilyen megoldás, amikor egy valódi követéses vizsgálat időigénye miatt az 1981-es kolumbiai középiskolai évfolyam munkaerő-piaci illeszkedését 1 évvel az iskolából való kilépés után vizsgáló 1982-es vizsgálat után a 3 évvel a kilépés utáni állapot felméréséhez nem akartak 1984-ig várni a valódi követéses vizsgálathoz szükséges újabb megkérdezéssel. Ehelyett inkább az 1978-ban végzeteket kérdezték meg három évvel később (1981-ben), és az ő adataikat az 1981-es évfolyam 1984-es állapotát közelítő proxyként használták (ld. Psacharopoulos –Loxley, 1985).

elemzése, a társadalmi rétegződési vizsgálatok, a státuselérés vizsgálata]<sup>4</sup>, vagy általánosabb érvényű vizsgálati módszer, elemzési technika [mint pl. a longitudinális vizsgálat különböző módszerei, ezen belül a nyomkövetéses vizsgálatok (tracer studies) és a kohorsz analízis, a panel vizsgálatok tervezésével kapcsolatos elméleti megfontolások, az útelemzés társadalmi mobilitás-vizsgálatokban szokásos alkalmazásai, vagy éppen a logisztikus regressziók módszertana] fontos következményekkel bír témánk szempontjából<sup>5</sup>. Emellett az *oktatásgazdaságtan* számos standard megközelítése, pl. az oktatás megtérülési rátáinak, ezeken belül a megtérülési rátákra vonatkozó szubjektív várakozásoknak számítási módszerei, a kereseti függvények elemzése, bizonyos oktatástervezési módszerek (pl. a munkaerőszükségleti előrejelzésekre épülő oktatástervezés modelljei) bemutatása is fontos lenne.<sup>6</sup>

E témakörök módszertani irodalma rendkívül gazdag és szerteágazó, és a módszerek konkrét alkalmazására is gazdag nemzetközi példák találhatók. Ezek valamennyire is igényes feldolgozása messze túlmutat egy ilyen tanulmány lehetőségein és terjedelmi keretein. Ugyanakkor ez ebben a stádiumban nem is elsődleges fontosságú.

Alighanem hasznosabb, ha néhány, a téma szempontjából releváns hazai vizsgálat rövid bemutatására, módszertani szempontú ismertetésére törekszünk, annál is inkább, mert e [gyakran közvetlenül nem is szakképzési orientációjú] vizsgálatok példákat szolgáltathatnak a karrier-utakat és életkereseteket befolyásoló különböző tényezők alkalmazására.

A vizsgálatok rövid ismertetése után megkíséreljük majd táblázatos formában összefoglalni a karrier-utakat és életkereseteket befolyásoló tényezőket, bemutatva azok operacionalizálásának néhány lehetőségét, és utalva néhány empirikus elemzésre – amennyiben ilyenek rendelkezésre állnak - melyek alátámasztják e tényezők alkalmazását.

---

<sup>4</sup> Lásd pl. Blau et al., 2001, valamint Sewell et al., 2001.

<sup>5</sup> Az útelemzés alkalmazásairól ld. az előző lábjegyzetben szereplő műveket; a logisztikus regressziókról a Függelék; a többi itt említett módszer rövid összefoglalását pedig ld. Psacharopoulos, 1987.

<sup>6</sup> Ezeket lásd Psacharopoulos, 1987, illetve Varga, 2001.

## **2. A téma szempontjából releváns néhány korábbi hazai vizsgálat: megközelítések és főbb eredmények**

### **2.1. A munka világába való átmenet: néhány longitudinális vizsgálat tapasztalatai**

A munkaerőpiacra történő kilépés, az ún. munkaerőpiaci illeszkedés folyamata az utóbbi években – a fejlett világban már évtizedek óta zajló folyamatokat követve – hazánkban is mind hosszabb időt ölel fel. Mint arra Galasi *et al.* (2001) is rámutat, ez alatt az illeszkedési folyamat alatt ma már általában a munkaerőpiacra való kilépés utáni első 5-10 év egészét értik. Ez alatt az idő alatt az idő alatt a fiatalok iskolából hozott ismereteiket, képességeiket megpróbálják ütköztetni a munkaerőpiac követelményeivel, a munkaerőpiac kínálatát pedig saját a munka világával kapcsolatos elvárásaikkal. Időről-időre hosszabb-rövidebb ideig (akár egy további szakma, vagy egy első- vagy második diploma megszerzésére) még az iskolarendszerű képzési rendszerbe is visszatérnek, illetve különböző (változatos hosszúságú és formájú, gyakran a munkáltató által szervezett) tanfolyamokon „illesztik hozzá” tudásukat és képességszerkezetüket az aktuális piaci követelményekhez.

Meglehetősen értelmetlen lenne azon sajnálkozni, hogy ma már az esetek jelentős részében az iskolában (adott esetben a szakképzésben) megszerzett tudás általában nem elégséges a mindkét fél számára tartósan sikeres elhelyezkedéshez. A képzési rendszer bővülésével, a közép- és felsőfokú expanzióval (ld. Halász, 2001 illetve Székelyi *et. al.*, 1998.) párhuzamosan egyre nagyobb a kínálat olyan képzettségekből, melyekkel régebben problémamentesen el lehetett helyezkedni. Ilyenkor a munkáltató „meggyőzéséhez” általában valami pluszra, különböző képességek és tudások valamilyen ritkább kombinációjára van szükség.

Az esetek egy másik részében a viszonylag hosszabb és problematikusabb illeszkedési folyamat mögött a leendő munkavállaló „késői öntudatra ébredése” van – különösen olyan országokban, ahol a képzési rendszerben viszonylag hamar bekövetkezik egyfajta specializáció. (A magyar rendszer a fiatalok többsége – a szakközépiskolát illetve szakmunkásképzőt végzők - számára

még mindig ilyen!) A gyermekkorban kikényszerített „pályaválasztás” az esetek jelentős részében nem más, mint alulinformált, a racionális döntés képességének még nem is teljesen birtokában lévő kiskamaszok kényszerű alkalmazkodása a körülményekhez (pl. a közvetlen lakóhelyi környezet gyakran szűkös képzési kínálatához, vagy a családi nyomáshoz). Az iskolából való kilépéskor azután a leendő munkavállaló szembesül a valósággal – gyakran ugyan rendelkezik olyan képzettséggel, amivel el tudna helyezkedni, de az ezzel elérhető munkahelyek nem felelnek meg a munkával kapcsolatos (növekvő komplexitású, a megfelelő bér mellett mind gyakrabban a munkakörülményeket, munkahelyi környezetet, a munka nyújtotta kielégülést illetve presztízst illetően is határozott) elvárásainak. Ilyenkor kezdődik az az alkalmazkodási folyamat, melyben egyfelől a potenciális munkavállaló megpróbálja magát felvértezni olyan képzettséggel és képességekkel, melyek birtokában igényeinek megfelelő helyre kerülhet a munka világában, illetve melynek során a munkával kapcsolatos igényeit, elvárásait is fokozatosan a saját reális lehetőségeinek megfelelő szinthez igazítja. E folyamat növekvő jelentősége világszerte megnövelte az érdeklődést az erre irányuló vizsgálatok iránt (ld. Psacharopoulos, 1985, 1987).

### *2.1.1. Fiatal szakmunkások a munkapiacon: követéses vizsgálat*

A fiatal szakmunkások elhelyezkedési esélyeiről két hullámban, 1995-ben és 1999-ben Liskó Ilona vezetésével szociológiai kutatást folytattak az Oktatókutató Intézetben (OI) a Közösén a Jövő Munkahelyiért Alapítvány támogatásával. (Ld. Liskó 199, 2001) 1995-ben kérdoívek segítségével, egy település és szakmacsoport szerint egyaránt reprezentatív minta alapján 966 olyan pályakezdo szakmunkást kérdeztek meg, akik az előző évben (1994-ben) fejezték be a szakmunkásképzőt. 1999-ben megismételték a megkérdezést ugyanazon a mintán, ekkor az 1995-ben megkérdezettek 37 %-a, 354 fiatal szakmunkás válaszolt a kutatók kérdéseire. A válaszadók közül 40 fovel mélyinterjú is készült eddigi pályafutásáról és életkörülményeiről.



A kutatás által nyomon követett fiatalok 1995-ben (az első kérdőíves felmérés idején) 18-19 éves pályakezdekők voltak, 1999-ben viszont (a második megkérdezés idején) már számottevő munkapiaci tapasztalattal rendelkező 22-23 éves fiatal felnőttek.

A két megkérdezés adatainak összehasonlítása jól mutatja, hogy az 1995-1999 közötti négy év alatt a fiatal szakmunkások *munkapiaci helyzete* határozottan javult. 1995-ben - a végzés után egy évvel - a válaszadók alig a felének volt munkahelye, egyharmaduk munkanélküli volt, 16%-uk pedig éppen valamilyen formában továbbtanult. A végzés után négy évvel viszont már háromnegyedüknek volt munkahelye, mindössze 14%-uk volt munkanélküli, és 5%-uk folytatta még mindig tanulmányait. Ugyanakkor az „egyéb” választ adók (ide főként olyan nők tartoznak, akik éppen gyeseen voltak) aránya a korábinak több mint kétszeresére nőtt.

#### 1. táblázat: A válaszadók munkapiaci helyzetük szerint

Munkapiaci helyzet	1995	1999
	%	%
munkanélküli	33.6	14.1
dolgozik	46.9	73.4
tanul	16.0	5.1
Egyéb	3.4	7.3
összesen	100	100
N	966	354

Fiatal szakmunkások, 1995-99, OI

A szakmunkásképző elvégzése után öt évvel a fiatal szakmunkásoknak csupán nem egészen a fele dolgozott eredeti szakmájában, 18%-uk más szakmában helyezkedett el, majdnem ugyanennyien pedig szakképzettséget nem igénylő munkát végeztek. Bő egyharmaduk tehát lemondott tanult szakmájáról, és attól eltérő fizikai munkát vállalt. Ugyanakkor majdnem egy ötödük ekkorra már nem fizikai munkát végzett.

## 2. táblázat: A munkahellyel rendelkezők foglalkozása 1999-ben

Foglalkozás	%
Vezető	2.4
Értelmiségi	4.0
nem fizikai	12.7
szakmunkás, eredeti szakma	48.4
szakmunkás, más szakma	18.3
segéd, betanított munka	14.3
Összesen	100
N	252

Fiatal szakmunkások, 1999, OI

A vizsgálat által tapasztalt jelentős mértékű szakmai inkongruenciához feltehetően az is hozzájárult, hogy amikor a vizsgált fiatalok elkezdték a szakmunkásképzőt (1991-ben), akkor a beiskolázási lehetőségek még a „szocialista” szakmastruktúrát (amelyben a gépipari szakmák kínálata volt a legnagyobb) követték, noha a munkaerőpiac igényei már jelentősen eltértek ettől. Ez az évjárat (másokkal együtt) a szakképzési reform elmaradásának, késésének az áldozatának tekinthető. Vagyis az általunk vizsgált fiatal szakmunkások nem saját adottságaik miatt kerültek már pályakezdeként is nehéz helyzetbe a munkapiacra, hanem hasonló oktatási karriert befutott kortársaik sorsában osztoztak. Az elhelyezkedési esélyeket elsősorban tanult szakmájuk befolyásolta. Egyértelműen az ipari szakmákkal rendelkezők kényszerültek a legsúlyosabb kompromisszumokra. Közülük háromszor-négyszer annyinak kellett beérnie szakképzetlen munkával, mint az építőipari vagy terciér szakmákkal rendelkezőknek.

## 3. táblázat: A fizikai munkát végzők foglalkozása szakmájuk ágazata szerint

foglalkozás	ipar	könnyűipar	építőipar	tercier
	%	%	%	%
saját szakma	48.6	60.0	66.7	72.0
más szakma	24.3	20.0	26.7	20.0
szakképzetlen	27.0	20.0	6.7	8.0
összesen	100.0	100.0	100.0	100.0
N	74	50	30	50

Fiatal szakmunkások, 1999, OI

A munkapiaci boldogulást a fiatal szakmunkások lakóhelye is befolyásolta. A Budapesten és a városokban élőknek több lehetőségük volt arra, hogy tanult szakmájukban, vagy más szakmában találjanak munkát, a községekben élőknek viszont az átlagosnál gyakrabban kellett szakképzetlen munkát kínáló munkahelyekkel beérniük.

A munkapiaci helyzet négy év alatt tapasztalható javulása ugyanakkor nem járt együtt a foglalkoztatási stabilitással. 1999-ben már csak a munkahellyel rendelkező fiatal szakmunkások 27 %-a (1995-ben még 61 %!) dolgozott első munkahelyén. Az iskola elvégzése után öt évvel átlagosan már legalább két munkahelyet próbáltak ki (a munkahellyel rendelkezők és a munkanélküliek is). Mint Liskó megállapítja, „ez azt jelenti, hogy a mai fiatal szakmunkások munkahelyi pályafutásuk során a korábbiaknál nagyobb szabadságot élveznek és nagyobb bizonytalanságtól szenvednek. Foglalkozástörténetüket a munkahelyek váltogatása jellemzi: sokféle munkát és munkahelyet kipróbálnak és közben sokféle tapasztalatot szereznek. A kényszerűségből elvállalt munkák „hozadéka”, hogy munkahelyeiken más szakmunkásoktól ellesve a „fogásokat” szakmájuktól távol eső, új szakmai ismeretekre is szert tesznek.”

Az 1995-1999 időszak alatt ugyan a kezdeti 27 %-ról 4 %-ra csökkent azoknak az aránya, akik még egyáltalán nem helyezkedtek el, de a végzés utáni első öt év alatt a fiatal szakmunkások igen széles köre (már az iskola elvégzése után egy évvel 40%-uk, a további négy év során pedig már közel kétharmaduk) közvetlen tapasztalatot is szerzett a munkanélküliségről. A második kérdés idején éppen munkanélkülieknek átlagosan már 15 hónapig nem volt munkájuk, de még azok is, akik 1999-ben éppen dolgoztak, átlagosan már 8 hónapot töltöttek munka nélkül. A regionális elhelyezkedés és lakóhely településtípusa egyaránt befolyásolta a szakmunkás fiatalok elhelyezkedési esélyeit. „Minél nagyobb és urbanizáltabb településen éltek a pályakezdő szakmunkások, annál nagyobb valószínűséggel találtak az iskola elvégzése után munkahelyet.”

Közvetlenül az iskola elvégzése után, 1995-ben még a szakmunkás fiúk tudtak nehezebben elhelyezkedni, 1999-re azonban ez már megváltozott, a végzés után öt évvel a fiatal szakmunkás férfiak között már valamivel alacsonyabb volt

a munkanélküliek aránya, mint társnők körében. 1995-ben még a lányok közül folytatták többen tanulmányaikat, 1999-ben viszont már a férfiak között találtunk több továbbtanulót. (A nők között megnőtt az „egyéb” munkapiaci státusúak - egyesén lévo fiatal anyák - aránya.)

#### 4. táblázat: A munkapiaci helyzet változása nemenként

foglalkozás	férfi		no	
	1995	1999	1995	1999
	%	%	%	%
munkanélküli	36.6	12.8	27.6	16.2
dolgozik	44.1	74.3	52.6	72.1
tanul	14.3	6.4	19.8	2.9
egyéb	5.0	6.4		8.8
összesen	100.0	100.0	100.0	100.0
N	658	218	308	136

Fiatal szakmunkások, 1995-99

Az elmúlt évek munkaerőpiaci változásai némiképpen kiegyensúlyozták a korábban szélsőségesnek mutató különbségeket az egyes szakmacsoportok között a szakmunkás fiatalok munkanélküliségi arányai tekintetében: a munkanélküliségi arányok az átlagosnál magasabbak az ipari és a könnyűipari szakmákban, az átlagosnak megfelelőek az építőiparban, és ennél alacsonyabbak a tercier ágazatban. Ha részletesebben is megvizsgáljuk a kérdést, az 1999-es vizsgálat szerint a szakmunkásfiatalok körében a boripari, textilipari, villamosipari és kohászati szakmák munkanélküliségi aránya volt az átlagosnál számottevően rosszabb, miközben a műszeripari, vendéglátóipari és kereskedelmi szakmákban az átlagosnál jobb volt a munkaerőpiaci helyzet.

Az 1995-ös felmérés alapján szoros összefüggés volt kimutatható a pályakezdo fiatalok munkanélkülisége és szüleik foglalkozása ill. iskolai végzettsége között. Minél alacsonyabban iskolázottak és minél alacsonyabb foglalkozási kategóriákba tartozók voltak a szülok, annál nagyobb esélyük volt gyerekeiknek a munkanélküliségre. Az 1999-es eredmények azt mutatták, hogy az átlagosnál magasabb volt a munkanélküliek aránya az inaktív és a munkanélküli apák gyerekeinek körében, a segéd és betanított munkás apák gyerekei viszont

munkapiaci helyzetüket illetően „felzárkóztak” a vállalkozó és szakmunkás apák gyerekeihez.

Az 1994-ben szakmunkásképzőt végzett fiatalok közül egyelőre kevesen csináltak karriert. Bár öt évvel az iskola elvégzése után a legtöbben alkalmazottként dolgoztak, 2,4 %-ban vezetővé váltak, és 7,2 %-uk önálló vállalkozásba kezdett.

#### 5. táblázat: A foglalkoztatottak munkaviszonya 1999-ben

Munkaviszony	%
vállalkozó	7.2
vezető	2.4
alkalmazott	90.4
összesen	100
N	250

Fiatal szakmunkások, 1999, OI

A karrier másik útját jelenti a fiatal szakmunkások számára a továbbtanulás. Ennek segítségével a nem fizikai alkalmazotti vagy értelmiségi munkakörök is kinyílnak előttük. A szakmunkásképző iskola elvégzése után 4 évvel a fiatal szakmunkások közel egyötöde (19%) dolgozott nem fizikai munkakörben. Az adatok szerint ez a fajta „karrier” inkább volt jellemző a nők, mint a férfiak körében.

#### 6. táblázat: Foglalkozások nemek szerint

Foglalkozás	no	férfi
	%	%
nem fizikai	22.2	17.3
fizikai	77.8	82.7
összesen	100.0	100.0
N	90	162

Fiatal szakmunkások, 1999

Jelentős szerepe volt a munkahelyi karrier alakulásában a fiatal szakmunkások családi hátterének ill. származásának. Mint Liskó írja, „az adatok szerint az átlagosnál lényegesen többen kerültek nem fizikai munkakörökbe azok közül, akiknek a szülei is ilyen munkát végeznek, és senkinek nem sikerült ilyenfajta

„karriert” csinálni azok közül, akiknek az apja munkanélküli. A munkahellyel rendelkező fiatal szakmunkások között a nem fizikai szülők foglalkozási státusát az esetek több, mint harmadában sikerült „átörökíteni”, miközben általában csak a munkahellyel rendelkező végzetek 19 %-a dolgozott 4 évvel a végzés után nem fizikai munkakörben.”

**7. táblázat: A munkahellyel rendelkező fiatalok foglalkozása a szülők foglalkozása szerint**

Szülők foglalkozása		nem fizikai	fizikai	összesen
		%	%	%
Apa				
	nem fizikai	36.8	63.2	100.0
	vállalkozó	23.1	76.9	100.0
	szakmunkás	6.7	93.3	100.0
	segéd/betanított	21.4	78.6	100.0
	munkanélküli	-	100.0	100.0
	Inaktív	7.7	92.3	100.0
Anya		nem fizikai	fizikai	összesen
	nem fizikai	36.0	64.0	100.0
	szakmunkás	17.9	82.1	100.0
	segéd/betanított	21.1	78.9	100.0
	Inaktív	11.1	88.9	100.0
	N	46	188	234

Fiatal szakmunkások, 1999, OI

A fiatal szakmunkások foglalkoztatását nemcsak a munkanélküliség-munkavállalás váltakozása, de a legális és a „fekete” munka váltakozása, illetve kombinálása is jellemzi. Liskó – talán nem mindenben kellően alátámasztott - állítása szerint „a piacgazdaság tizedik esztendejében a feketegazdaság és a „fekete” munka jobban virul, mint valaha. [...] míg a szocializmusban a „fekete” munka funkciója az volt, hogy kiegészítse a szocialista nagyüzemekben kapott alacsony béreket, most a legális munka mellett és helyette egyaránt végzik.”

Az mindenestre kétségkívül megállapítható a vizsgálat adataiból, hogy a fiatal szakmunkások közül a végzés utáni öt évben szinte mindenki vállalt már - vagy éppen most is vállal - ilyen munkát. Ennek részben az az oka, hogy nem kaptak legális munkát szakmájukban, vagy azon kívül – másfelől az is igaz, hogy a

munkanélküliként vállalt „fekete” munka *átmenetileg* akár jobb megélhetést is biztosíthat (a kereset és a munkanélküli támogatás kombinálásával), mint a legális foglalkoztatás esetleg elérhető lehetőségei. Ez a munkavállalási mód az ezzel élő kisebb cégeknek és vállalkozóknak olcsó foglalkoztatást jelent (járulékokat sem kell fizetniük, és a munkabérré illetve a munkakörülményekre vonatkozó törvényes előírásokat sem kell betartaniuk). Következésképpen „mind a munkaadóknak, mind a munkavállalóknak kifejezetten az az érdekük, hogy fennmaradjon”. A „fekete” munka egyben azoknak a szakmunkásoknak a számára is megoldást jelent, akik csak alacsony bérért tudtak legálisan elhelyezkedni: esetükben a „fekete” munka elsősorban értékes kiegészítő jövedelemforrás.

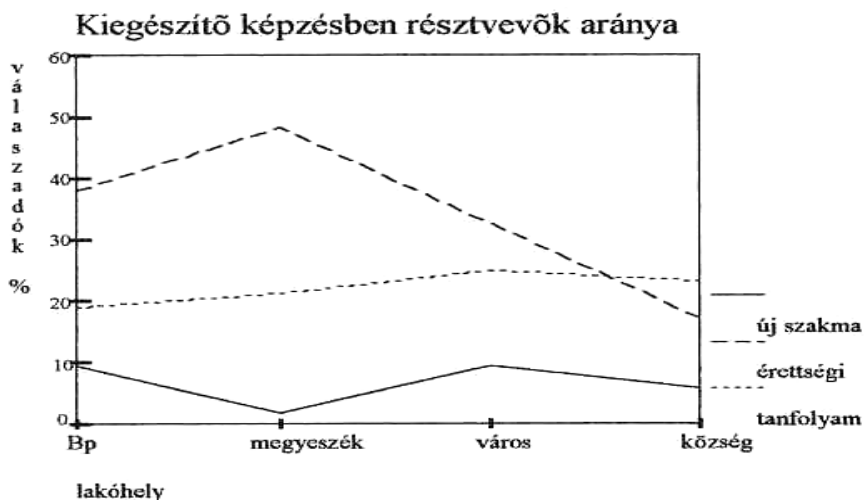
A munkaadók egy része a „fekete” és a „fehér” munkásokat egymás mellett alkalmazza: kiszámítják, hogy vállalkozásuk bevételei és profitelvárásai alapján hány legális alkalmazott foglalkoztatását engedhetik meg maguknak, az ezen felül szükséges létszámot pedig feketén alkalmazzák. Így aztán vannak olyan fiatal szakmunkások, akiknek eddigi foglalkoztatásában - bár *valójában* nem is változtattak munkahelyet - a legális, illetve illegális munkavállalás időszakai váltakoznak.

A megkérdezett fiatal szakmunkások 40 %-a már a szakmunkásképző elvégzése után egy évvel elkezdett valamilyen további képzési formát, a végzés után öt évvel pedig már a válaszadók többsége (62 %) folytatott *további tanulmányokat*. Közvetlenül a szakmunkásképző befejezése után még nagyjából hasonló arányban tanultak tovább esti, illetve nappali formában, a később a továbbtanulás útjára lépők többsége azonban már - nyilvánvalóan életkörülményeik megváltozása miatt – a munka mellett folytatható tanulási lehetőségeket részesítette előnyben.

Öt évvel a szakmunkás-bizonyítvány megszerzése után a fiatal szakmunkások egyharmada számolt be arról, hogy érettségit adó képzésbe jelentkezett, közel negyedük (22 %) pedig valamilyen (vállalati, munkaerőpiaci vagy önköltséges) tanfolyami képzésben vett részt. 6 % új szakmát szerzett, 10 %-uk többféle képzési formában is részt vett. Az érettségi megszerzése elsősorban a Budapesten és a nagyvárosokban élők körében volt népszerű. A másik két

képzési forma tekintetében a lakóhely típusa szerinti részvételi különbségek nem voltak igazán jelentősnek mondhatók.

1. ábra



Fiatal szakmunkások, 1999, OI

A fiatal szakmunkások kiegészítő képzése a szakmunkásképző elvégzése után öt évvel sok esetben még nem fejeződött be. A kiegészítő képzésbe kezdett mintegy 60 %-ból az öt év alatt kétharmaduknak (az összes 1999-ben válaszoló közel 40%-nak) már sikerült új képzettséget szereznie. Ezen belül a legtöbben érettségit szereztek, jóval kevesebben új szakmát vagy szakközépiskolai végzettséget, és elenyésző számban betanított munkára képesítő, ill. technikus vagy felsőfokú végzettséget. Több mint kétszer olyan gyakran fordult elő az érettségi megszerzése a nők, mint a férfiak körében, és az új szakma megtanulása is inkább a nőket jellemezte. A tanfolyami képzési formákat viszont inkább a férfiak részesítették elonyben.

#### 8. táblázat: Milyen kiegészítő képzettséget szerzett

Végzettség	%
semmit	60.5
betanított munkás	2.8
szakmunkás	7.9
szakközépiskola	7.3
érettségi	18.1
technikus	1.7
felsőfokú	1.7
összesen	100.0
N	354

Fiatal szakmunkások, 1999, OI



A kiegészítő képzéssel szerzett szakmák közel kétharmada a terciér ágazathoz tartozó szakma volt. A jellemző tendencia az volt, hogy az ipari szakmákkal rendelkezők a jobb boldogulás reményében a terciér ágazathoz tartozó második szakmát igyekeztek megszerezni, és – amennyiben új szakmát szereztek – azok is általában terciér szakmát tanultak ki második szakmaként, akik első szakmájukat ebből az ágazatból szerezték meg.

A kutatás fő következtetése szerint „mind az érettségi megszerzésére irányuló, mind a második szakmai képzettség megszerzését célzó törekvés azt jelzi, hogy nem elég kelendő a munkapiac az a szaktudás, amit a pályakezdők az iskolában megszereztek”. Minél magasabb szintű kiegészítő képzésre szánta rá magát a pályakezdő, annál inkább javíthatta munkapiaci helyzetét. A kiegészítő képzésnek az esetek nagyobbik részében nem csak az volt a funkciója, hogy ne maradjon munka nélkül a pályakezdő, hanem az is, hogy „jobb” (jobb minőségű és jobban fizetett) munkát találjon.

#### 9. táblázat: Miért vett részt kiegészítő képzésben

a továbbképzés oka	1995	1999
	%	%
nem tudott elhelyezkedni	15.1	12.1
több lesz a fizetése	7.6	12.1
jobb munkahelyet kap	32.2	33.0
több ismeretet akart	39.1	40.7
nem akart még munkába állni	6.0	2.2
összesen	100.0	100.0
N	317	182

Fiatalkorú szakmunkások, 1995-99

Az, hogy az 1994-ben szakmunkásképzőt végzettek több mint fele a következő öt évben kiegészítő képzésben vett részt, egyfelől pozitív, másfelől alighanem az eredeti képzési rendszer diszfunkcióira is utal. Mint Liskó megállapítja, „a szakképzési rendszer nem volt képes időben reagálni a magasabb általános képzettségű munkaerőre és a szolgáltató ill. terciér szakmák bővítésére vonatkozó gazdasági igényekre. A 90-es évek elején a szakképző iskolákba belépő tanulók többségét még a hagyományos szakképzés ipari szakmáira vették fel, miközben a munkaerőpiaci előrejelzésekből már lehetett tudni, hogy

a 90-es évek közepén nem lesz szükség ilyen nagy létszámban ilyen típusú munkaerőre.”

Liskó vizsgálata szerint a szakmunkásképzést kiegészítő tanulmányok legalább olyan fontos szerepet játszanak a társadalmi mobilitásban, mint maga a szakmatanulás. Mobilitási szempontból érdekes lehet az is, hogy Liskó szerint a kiegészítő tanulmányok nem mutatnak szoros összefüggést az apa foglalkozásával<sup>7</sup>.

2. ábra



Fiatal szakmunkások, 1999, OI

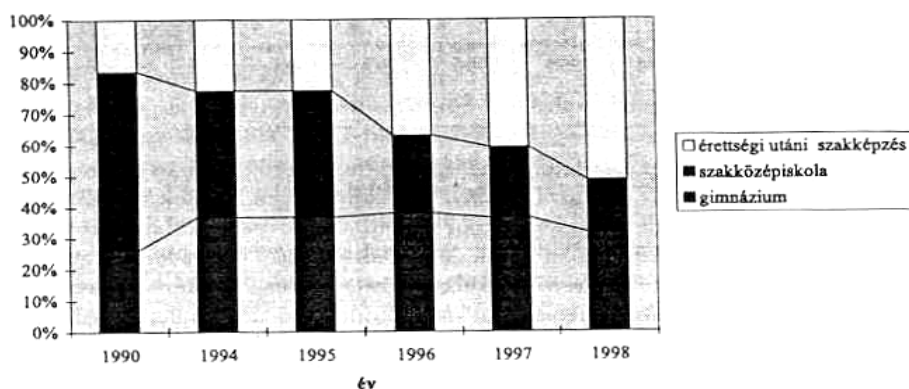
### 2.1.2: Érettségizettek a munkaerőpiacon: követéses vizsgálat

A munkaerőpiacra való kilépés Magyarországon a kilencvenes években későbbre tolódott (1985-ben az ún. ifjúsági munkaerőforrás kétharmada még 17 év alatti és legfeljebb szakmunkásképzőt végzett, 1998-ban viszont már nem éri el az ötven százalékot az ilyen korúak/végzettségűek aránya az ifjúsági munkaerőforrásban). A munkaerőpiacra lépő fiatalok között ma már többségben vannak a legalább középiskolát végzettek; az érettségivel (de felsőfokú

<sup>7</sup> Bár pl. az érettségihez vezető kiegészítő képzés tekintetében tagadhatatlan a nem fizikai foglalkozású apák gyermekeinek „előnye” és a segéd- illetve betanított munkás apák gyermekeinek „hátránya”, a többi foglalkozási kategória tekintetében a kép tagadhatatlanul meglehetősen tarka, illetve kiegyenlített, azaz az esetleges összefüggés nem egyértelmű. Szembeötlő pl. a munkanélküli vagy az inaktív apák gyermekeinek relatíve magas részvétele az érettségihez vezető kiegészítő képzésben – Liskó épp ez utóbbi jelenségre hivatkozva mondja ki a szoros összefüggés hiányát. (Ez azonban az ezekben a csoportokban feltehetően viszonylag alacsony esetszám miatt nem túlzottan meggyőző.)

végzettséggel nem!) rendelkezők aránya pedig csaknem megduplázódott 1990 és 1998 között. Eleinte ez az aránynövekedés főleg az általános iskola után a munkaerőpiacra kilépők arányának párhuzamos csökkenésével volt magyarázható, a kilencvenes évek második felében azonban a további növekedés forrása már elsősorban a 8. osztály után a felsőfokú továbbtanulás szempontjából „zsákutcás” képzésekben (szakmunkásképző és szakiskola) tanulók arányának csökkenése. A kilencvenes évtized során mindvégig megfigyelhető, hogy a középiskolai végzettségű fiatalok mind nagyobb része kapcsolódik be az érettségi után az iskolarendszerű szakképzésbe.

### 3. ábra: A középiskolai végzettséggel rendelkező ifjúsági munkaerőforrás összetételének alakulása



Berde- Petró, 1999, 310. o.

Berde és Petró 1998-ban végzett (önkitöltéses) kérdőíves vizsgálata az 1994-ben érettségizettek érettségi után sorsát követi nyomon Budapest, illetve 3 kiválasztott megye a kutatók által kiválasztott középiskoláiban. A válaszoló 3142 fiatal több, mint fele (1755 fő) 3,5 évvel az érettségi után már kilépett a munkaerőpiacra, azaz gazdaságilag aktívnak tekinthető. Az inaktívak zöme az érettségi után továbbtanult. Azonban az aktívak mintegy 20 százaléka (350 fő) a megkérdezéskor a munka mellett tanulmányokat is folytat. 143 fő pedig már felsőfokú végzettséget is szerzett az érettségi óta eltelt időben.

Az 1755 aktívából 152 munkanélküli, a többi foglalkoztatott (dolgozik). Az 1603 foglalkoztatott között a minta egészéhez képest jelentősen alulreprezentáltak a gimnáziumban érettségizettek, a nők viszont felülreprezentáltak. A felmérésben szereplő 20-24 éves, középiskolát végzett fiatalok körében a nők gazdasági aktivitása a gyesen-gyeden lévőköt leszámítva is magasabb a férfiakénál

**10. táblázat: Érettségi után újabb szakképzettséget szerettek aránya iskolatípusonként és nemenként, %**

új szakképzettség	érettségi jellege						Összesen
	gimnáziumi			szakközépiskolai			
	Férfi	Nő	Együtt	Férfi	Nő	Együtt	
nincs	33,80	21,31	23,29	41,07	38,51	39,49	35,12
diploma	7,04	11,65	10,82	3,57	8,80	6,81	7,92
egyéb	59,15	67,05	65,88	55,36	51,86	53,19	56,58
nem válaszolt	0,00	0,00	0,00	0,00	0,83	0,51	0,37
összesen	100,00	100,00	100,00	100,00	100,00	100,00	100,00

Berde-Petró, 1999, 314. o.

A gimnáziumban érettségizettek közül a férfiak a nőknél kevésbé lépnek ki a középiskola befejezése után a munkaerőpiacra, inkább továbbra is tanulnak, ám mivel sokszor a hosszabb képzési idejű területeken, a nők között magasabb a már diplomát szerettek aránya. A gimnáziumot végzett nők elsősorban rövidebb idejű szakmai tanulmányokat folytatva próbálnak javítani munkaerőpiaci helyzetükön: a férfiaknál jóval magasabb, 67,05 %-os arányban szerettek újabb nem felsőfokú szakképzettséget. A szakközépiskolát végzettek között viszont inkább a férfiak szerettek ilyen szintű újabb képzettséget – körükben viszont a felsőfokú képzettséget szerettek aránya nagyon jelentősen elmarad a nők között megfigyelhető csaknem 9 %-os aránytól: a szakközépiskolát végzett nők több, mint kétszer akkora valószínűséggel szerettek felsőfokú végzettséget az érettségi óta eltelt időben, mint az ugyanott végzett férfiak.

**11. táblázat: Használja-e szakképzettségét (ha van), és ha igen, melyiket? (a dolgozók megoszlása, %)**

Használja-e szakképzettségét és melyiket	Érettségi óta szerzett-e új szakképzettséget				
	nem	igen, felsőfokú diplomát	igen, de nem ff. diplomát	nem válaszolt	együtt
nincs szakképesítése	12,08	-	-	0,00	4,87
nem használja szk.-ét	28,77	14,17	20,07	0,00	22,58
új szk.-ét használja	-	76,38	63,95	16,67	44,17
középiskolában szerzett szk.-ét használja	51,51	4,72	14,11	33,33	26,58
nem válaszolt	7,74	4,72	1,87	50,0	1,81
összesen	100	100	100	100	100

Berde-Petró, 1999, 314. o.

A megkérdezéskor már dolgozó 1994-ben érettségizettek csupán mintegy negyede (26,58 %) használja munkájában középiskolában szerzett szakképesítését – ennél jóval nagyobb arányban használnak munkájuk során valamilyen egyéb, a középiskola után szerzett képzettséget. Azok körében azonban, akik nem szereztek új képzettséget az érettségi óta, jóval magasabb, majdnem kétszeres ez a megfelelési arány (kongruencia).

Ez arra utal, hogy elsősorban azok szereznek az érettségit követően új szakképzettséget vagy diplomát, akik az eredetivel nem tudtak sikeresen illeszkedni a munkaerőpiac igényeihez. A felsőfokú végzettségűek esetében magasabb a szakképzettség és munka közti megfelelési arány, mint azok esetében, akiknek érettségi utáni szakképzettsége alacsonyabb szintű. Figyelemre méltó, hogy a dolgozó fiatalok több, mint ötöde (22,58 százaléka) nem használja szakképesítését, bár van neki. A képzettség és foglalkozás közötti összhangot, a kongruenciát azonban mélyebb bontásban érdekesebb vizsgálni (ld. később).

Berde és Petró azt is vizsgálja, hogy milyen összefüggés van az érettségi típusa (gimnáziumi vagy szakközépiskolai) és a foglalkozás jellege (szellemi-fizikai), illetve az egyes foglalkozási főcsoportokba<sup>8</sup> tartozás között. A szellemi-

<sup>8</sup> A foglalkozási főcsoportok az alábbiak: (1) vezetők; (2) felsőfokú képzettség önálló alkalmazását igénylő foglalkozások; (3) egyéb felsőfokú vagy középfokú végzettséget igénylő foglalkozások; (4) irodai és ügyviteli foglalkozások; (5) szolgáltatási jellegű foglalkozások; (6) mező- és erdőgazdálkodási foglalkozások; (7) ipari és építőipari foglalkozások; (8) gépközelők, összeszerelők, járművezetők; (9) szakképzettséget nem igénylő foglalkozások; (0) fegyveres szervek. Ez a csoportosítás sem a Bukodi (1999) által bemutatott munkajelleg csoportoknak, sem az ugyancsak

fizikai foglalkozásba való kerülés tekintetében a középiskola (érettségi) típusa önmagában nem jelent igazán lényeges differenciáló tényezőt, bár nemek szerinti bontásban hatása nem jelentéktelen. A szakközépiskolát végzett férfiak körében abszolút többségben vannak a fizikai foglalkozásúak. Érdekes módon eredményeik arra utalnak, hogy míg a szakközépiskolát végzettek között az érettségi után szerzett újabb nem felsőfokú szakképzettség növeli a szellemi foglalkozásba kerülés esélyét, addig a gimnáziumot végzett férfiak esetén egy nem felsőfokú szakképzettség megszerzése inkább a fizikai munkakör irányába predesztinál. Kereseti adatokat is vizsgáltak, de a minta egészében nem voltak megfigyelhetőek a fizikai és szellemi foglalkozásúak között általában érvényesülő kereseti arányok<sup>9</sup>: ennek az lehet az oka, hogy a szellemi foglalkozásúak közül inkább csak az alacsonyabb presztízsű és keresetű szakmák képviselői kerültek a mintába. A foglalkozási főcsoportok szerinti foglalkozási szerkezet már inkább mutatja bizonyos pontokon a középiskola (érettségi) típusának hatását. A foglalkoztatottak közül a mintában a 3. 4. és 5. főcsoportokba tartoznak a legtöbben (37,12 %, 19,03 %, illetve 17,03 %); a gimnázium illetve szakközépiskolai érettségi ezeken a területeken alig differenciál, a 3. főcsoport (egyéb felsőfokú vagy középfokú végzettséget igénylő foglalkozások) esetében még 1 százalékpontnyi eltérés sincs iskolatípus szerint! Ugyanakkor a kimondottan felsőfokú képzettség önálló alkalmazását igénylő foglalkozásokba (2. főcsoport) kerülés valószínűsége tekintetében jelentős a gimnáziumi érettségivel rendelkezők előnye<sup>10</sup> – ez alighanem jórészt a gimnáziumban érettségizettek magasabb arányú felsőfokú továbbtanulásával magyarázható. Az ipari-építőipari foglalkozásúak (7. főcsoport) esetében viszont a szakközépiskolai végzettségűek esetében a megfelelő relatív gyakoriság csaknem kétszerese (9,28 % vs. 4,71 %) a gimnáziumi érettségivel rendelkezők relatív gyakoriságának.

---

általa leírt neoweberiánus alapú EGP-osztályozásnak nem felelhet meg – leginkább talán a Ferge-féle munkajelleg csoportok egy eltérő variánsának tekinthető.

<sup>9</sup> A szellemi foglalkozásúak havi nettó átlagkeresete 35 693 Ft, a fizikaiaké pedig 35 179 Ft a mintában, azaz a különbség jelentéktelen – miközben a nemzetgazdaság egészét tekintve 1997-ben a szellemi foglalkozásúak keresete több, mint 70 %-kal is meghaladta a fizikaiakét! Ugyanakkor nemek szerint bontva már más a kép: a szellemi foglalkozású nők pl. mintegy havi 6000 Ft-tal többet keresnek nemük fizikai foglalkozású tagjainál a mintában.

<sup>10</sup> 9,18 % áll szemben 4,26 %-kal!



A legnépesebb 3. főcsoporton belül foglalkozási csoportok szerinti összetétele iskolatípusonként elérő. Mindkét iskolatípus esetén a gazdasági- pénzügyi ügyintézők előfordulási gyakorisága (együttesen 36,47 %) a legmagasabb a főcsoportban, de több, mint 10 százalékpont a különbség a szakközépiskolát végzettek javára. Míg a gimnáziumi érettségivel rendelkezők esetén a pedagógus a második leggyakrabban előforduló foglalkozási csoport, addig a szakközépiskolai érettségivel rendelkezők körében (csakúgy, mint összesítve) a technikusok állnak a második helyen. Az egészségügyi foglalkozásúak töltik be a harmadik helyet mindkét iskolatípus esetén, de szakközépiskolai végzettség esetén a vonatkozó gyakoriság jóval meghaladja a gimnáziumi érettségi esetén tapasztalható értéket. A nettó keresetek esetén a vezetők – a mintában kis létszámú – csoportja (1. főcsoport) van a legjobb helyzetben, akár a havi, akár az óránkénti kereseteket tekintjük. A 2. főcsoport az óránkénti nettó kereset nem sokkal marad el a vezetőkétől, de havi szinten átlag alatti (mivel ebben a főcsoportban jóval alacsonyabb a heti munkaidő az átlagosnál – a mintában az ide tartozók jelentős része munka mellett még tanul).

Berde és Petró a szakközépiskola típusa<sup>11</sup> szerint is vizsgálja a foglalkozási szerkezetet (foglalkozási főcsoportba illetve csoportba tartozást), hogy megnézhessék, hogy „a különböző szakmákra felkészítő szakközépiskola-típusokban érettségizettek jelenlegi foglalkozása mennyire van összhangban a szakközépiskolában szerzett képzettségükkel”.

A pedagógiai szakközépiskolában végzettek jelentős része a felmérés időpontjában még a felsőoktatásban tanult. a már dolgozók közül 75 % pedagógia pályán van (3 % pedagógiai intézményben vezető, 55 % főiskolát végzett képesített pedagógus, 17 % pedig képesítés nélkül tanít). A közgazdasági szakközépiskolában érettségizettek 32 %-a gazdasági pénzügyi ügyintéző. Még ennél is magasabb az egészségügyi szakközépiskolát végzettek kongruenciája: több, mint 90 %-uk az egészségügyben dolgozik. (hosszabb távon azonban az ágazatra jellemző alacsony bérek miatt feltehetően megnő az elvándorlás). A közgazdasági szakközépiskolában végzettek 84 %-a a 3.-4. foglalkozási főcsoportban talált munkát.

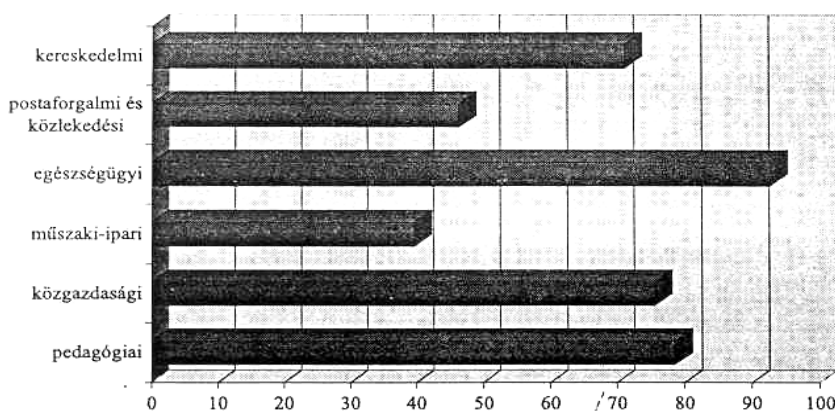
---

<sup>11</sup> A vizsgálatban használt szakközépiskola típusok: pedagógiai, közgazdasági, ipari-műszaki, egészségügyi, mezőgazdasági, postaforgalmi és közlekedési, kereskedelmi.

A közgazdasági végzettségűek 32 %-a gazdasági-pénzügyi ügyintéző, 18 %-a könyvelő, 11 %-a titkárnő, 11 %-a más irodai dolgozó vagy pénztáros, 3 %-uk lett vezető, és 2 %-uk tölt be gazdasági felsőfokú végzettséget igénylő egyéb gazdasági foglalkozást. Ezzel szemben a műszaki-ipari szakközépiskolában érettségizettek mintegy 30 %-a található a 3. főcsoportban (ez nem minden esetben kongruens választás), további 20 %-a pedig technikus (7. főcsoport).

Berde és Petró a szakközépiskolában szerzett szakképesítésekhez, szakmai ismeretekhez (a FEOR négy számjegyű bontását használva) hozzárendelték azokat a tipikus foglalkozási csoportokat, foglalkozásokat, amelyek e képzések szakmai tartalmának megfelelnek, és így összesítve is vizsgálni tudták az egyes szakközépiskola-típusok kongruenciáját (ld. \*. ábra!). Az ábra tanulságai nagyban összecsengenek az előző bekezdésben leírtak, részletes bontásra épülő következtetésekkel.

**4. ábra: Képzettség és foglalkozás közötti összhang: kongruencia a szakközépiskolai képzés szerkezeté és a foglalkozási szerkezet között, szakközépiskola-típusok szerint**

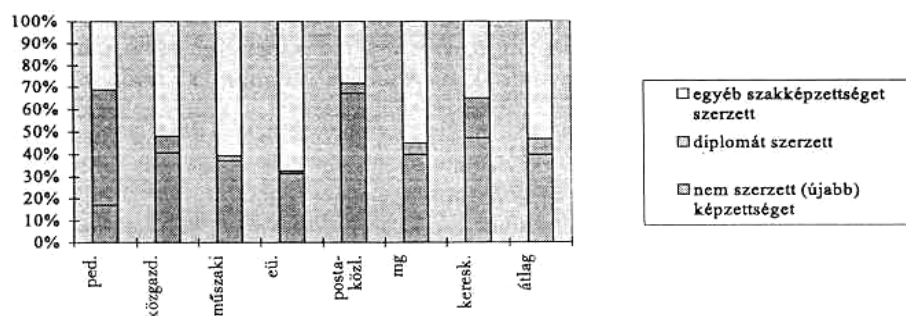


Berde-Petró, 1999, 326 o.

Az érettségi óta újabb szakképzettséget illetve diplomát szerettek aránya (ld. 5. ábra) pedig mintegy „fonákjáról” mutatja, mennyire felel meg a szakközépiskolai képzés kibocsátási szerkezeté a munkaerő-piaci igényeknek: ahol alacsony a kongruencia, ott magas a más képzettség megszerzése felé orientálódók aránya. Természetesen a felsőfokú diplomát szerettek arányainak eltéréseiben az egyes iskolatípusok eltérő továbbtanulási lehetőségei is tükröződnek.



**5. ábra: Az érettségi után (3,5 éven belül) újabb szakképzettséget szerettek aránya a különböző szakközépiskola-típusokban végzetek között**



Berde-Petró, 1999, 326 o.

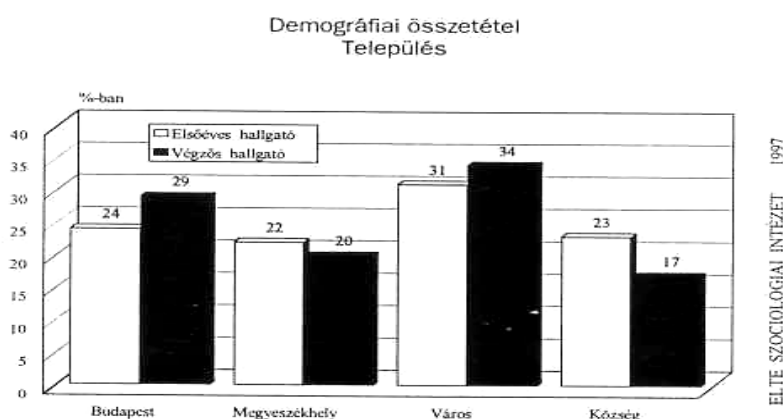
**2.1.3. Felsőoktatási hallgatók társadalmi körülményeinek és tanulmányi hátterének alakulása egy egyidejű keresztmetszeti vizsgálat tükrében**

Székelyi és szerzőtársai 1997-ben (az 1997/98-as tanév első félévében) kérdőíves vizsgálatot végeztek a magyar felsőoktatási intézmények elsőéves és végzős hallgatói körében. Többlépcsős rétegezett reprezentatív mintát véve 18 felsőoktatási intézményben (10 egyetemi kar, 8 főiskola) összesen 1074 elsőéves és 1037 végzős diákot kérdeztek meg. Az első és a végzős diákok egyidejű megkérdezésével valójában egy ál-longitudinális vizsgálatra tettek kísérletet – ennek eredményei csak akkor lennének valóban fenntartás nélkül alkalmasak az időben zajló folyamatok bemutatására, ha feltételezhetnénk, hogy azt adott évben végzős diákok jellegzetességei megegyeznek a vizsgálat évében elsősök 3-5 évvel későbbi jellegzetességeivel. Nyilván nem ez a helyzet. Ugyanakkor, mivel a vizsgálat évében végzős diákok általában 3-5 éve voltak elsősök, ha feltételezzük, hogy a lemorzsolódás nem változtatja meg szisztematikusan az adott évben felvettek összetételét, egy ilyen vizsgálatból arra is megkísérelhetünk következtetni, hogyan alakulnak a hallgatók körülményei az időben – azaz ezáltal egy szimultán felvétellel gyorsan és olcsón „helyettesíthetünk”, „kiválthatunk” több időszakra vonatkozó, ismételt felvételeket.

Székelyiék vizsgálata többek között felmérte a hallgatók életkörülményeit, társadalmi háttérét, mobilitási pályáját. Az elsős és végzős hallgatók adatainak összevetése annak érzékeltetését is lehetővé tette a kutatók számára, hogy kilencvenes évek felsőoktatási expanziója hogyan hatott az esélyegyenlőségre<sup>12</sup>. Bár a vizsgálat a felsőoktatás hallgatóira vonatkozik, mégis van jelentősége szűkebb témánk szempontjából is. Ez elsősorban abban áll, hogy *a mobilitásra ható tényezők általuk adott elemzése segíthet azon változók azonosításában, kiválasztásában, melyek minden bizonnyal a minket érdeklő csoport, azaz a nem felsőfokú végzettségűek oktatási és munkaerőpiaci karrierútját is meghatározzák.*

Mint az alábbi 6. ábra is mutatja, a lakóhely típusa nagy mértékben meghatározza a felsőfokú tanulási esélyeket. Mivel az ország lakosságának mintegy 60 %-a városból származik (családja Budapesten, megyeszékhelyen, illetve egyéb városban él), a hallgatói populáció ennél jóval urbanizáltabb: a végzősök esetén 83 %, az elsősévesek esetében pedig 77 % a megfelelő adat. Mindenesre az, hogy az elsősévesek esetében 7 százalékponttal magasabb a faluról jövők aránya, arra utal, hogy az expanzió pozitívan hat a továbbtanulási esélyek településtípusok szerinti kiegyenlítésére.

6. ábra



Székelyi et al. 1998, 55. o.

<sup>12</sup> 1997-ben a magyar felsőoktatási intézmények nappali tagozatára összesen 44500 hallgató iratkozott be (ebből 87 % járt állami felsőoktatási intézménybe). Ugyanebben az évben az utolsó éves hallgatók száma jóval kevesebb, mindössze 26000 volt (93 % állami). *Tekintetbe véve, hogy hazánkban a felsőoktatásban a lemorzsolódás közismerten alacsony, a jelentős különbség jól mutatja a vizsgálat előtti években végbement expanzió mértékét.*

Az expanzió kiegyenlítő hatására utal az a több oldalról<sup>13</sup> is igazolható megállapítás is, miszerint „a végzős hallgatók származás szerinti összetétele valamivel exkluzívabb, mint az elsősöké”. Az apa foglalkozása szerint a határ elsősorban a kékgallérosok (fizikai dolgozók) és a fehérgallérosok (alkalmazottak, értelmiségiek és vezetők) közt húzódik, mint azt az x. táblázat is mutatja.

**12. táblázat: Elsősök és végzősök megoszlása az apa foglalkozásának típusa szerint**

<b>Apa foglalkozása</b>	<b>Elsős hallgatók</b>	<b>Végzős hallgatók</b>
fizikai munkás	34	26
alkalmazott	11	22
értelmiségi, vezető	44	42
vállalkozó	11	10

Székelyi et al. 1998, 60. o

Az expanzió kiegyenlítő hatása (amit jól mutat, hogy az elsősök körében már nincsenek nyomasztó túlsúlyban a jómódú családok gyermekei, a kifejezetten szegények aránya pedig duplája, mint a végzősök között) ellenére is nyilvánvaló a család jövedelmi helyzete és a gyerekek esetleges felsőoktatási részvétele (ill. teljes oktatási „karrierútja”) közti erős összefüggés (ld. 13. táblázat).

**13. táblázat: Az elsős és a végzős hallgatók megoszlása családjuk jövedelmi helyzete szerint (%)**

<b>A család jövedelmi helyzete*</b>	<b>elsős hallgatók</b>	<b>végzős hallgatók</b>
Szegények (0-10.000)	21	10
Konzolidáltak (10-19.000)	44	31
Jómódúak (19.000-)	35	59

\*/ egy főre jutó havi nettó jövedelem alapján

Székelyi et al. 1998, 57. o

A továbbtanulási lehetőségeket nagyban befolyásolja a középfokú képzés típusa is (z. táblázat). Az expanzió hatására jelentősen csökkent a gimnáziumi érettségivel rendelkezők túlsúlya, (bár az elsős egyetemisták 80 százaléka gimnáziumi érettségit mondhat magáénak, a főiskolára kerültek között már nem

<sup>13</sup> Pl. a szülők vagy akár az esetleges idősebb testvérek iskolai végzettségének vizsgálata alapján, illetve a hallgatók családjának egy főre jutó nettó jövedelme alapján.

ők vannak túlsúlyban, arányuk csak 48 % . Ha így van ez felsőfokon, feltehetően a *munkaerőpiacra felsőfokú végzettség nélkül kilépők oktatási karrierútja (a középfokú tanulmányok léte/hiánya, ill. jellege) és későbbi felsőfokú képzése/mobilitása tekintetében is kimutatható valamilyen összefüggés.*

**14. táblázat: Az elsős és a végzős hallgatók megoszlása középiskolai végzettségük típusa szerint, százalék**

Végzettség típusa	elsős hallgatók	végzős hallgatók
gimnáziumi érettségi	67	76
szakközépiskolai érettségi	21	18
technikusi oklevél	12	6

Székelyi et. al. 1998, 60 o. adatai alapján

**2.2. Foglalkozási pozíciók változásainak hatása az osztály- és rétegszerkezet alakulására**

Bukodi cikke (Bukodi, 1999) alapvetően elméleti jellege ellenére is igen fontos témánk szempontjából, hiszen az általa is bemutatott elméleti modellek segíthetnek eligazítani abban, hogy milyen elméleti osztályozások közül választhatunk az egyéni karrier-utak, mobilitási lehetőségek bemutatására, cikkének empirikus részei pedig a karrier-utakat befolyásoló változók kiválasztásra adnak példát.

Sorensen alapján Bukodi kétféle osztálydefiníciót vizsgál. Az egyik – az általánosabb – az individuumoktól függetlenül létező, piaci/munkaerőpiaci viszonyok által determinált *Ostrukturális pozíciókat* jelöl ki, melyekhez alapvető fontosságú speciális érdekek kapcsolódnak (Sorensen, 1991). Ugyanakkor ez a *neoweberiánus osztály-meghatározás nem rendeződik vertikális hierarchiába.*

A másik (egész Sorokinig visszavezethető) megközelítés „*rétegtípusú*”, az *egyének/családok* különböző (gazdasági, foglalkozási, politikai) egyenlőtlenség-dimenziók mentén történő *vertikális osztályozására, homogén csoportokba való rendezésére* épít (Id. Sorensen, 1994). Ez a megközelítés elsődlegesen *empirikus fogantatású*; az ez alapján történő osztályozás lehet többdimenziós;

ennek speciális *egydimenziós esete pl. a munkamegosztási helyzet alapján történő klasszifikáció.*

Bukodi részletesebben is bemutat egy-egy modellt a kétféle megközelítés operacionalizálására, és megkísérli ezek empirikus tesztelését is magyar adatok alapján. A neoweberianus osztályszemléletű megközelítést Erikson, Goldthorp és Portocarero nyomán (a fenti szerzők nevének kezdőbetűivel rövidített) az ún. *EGP klasszifikációval* írható le; ezzel szemben az ún. *munkajelleg-csoportosítás* a rétegszemléletű megközelítésre épít. Az eltérő kiindulópont ellenére a kétféle megközelítésre épülő konkrét modellekben sok a hasonlóság. A két modell között a legmarkánsabb eltérés a *vezető-beosztott különbségtétel* (a munkajelleg-csoportban van, az EGP-ben nincs) és a *besorolási egység* megválasztása (a munkajelleg-csoportosításban az egyének, az EGP-ben a tipikus munkaerőpiaci pozíciók, foglalkozások<sup>14</sup> a besorolás alapegységei) terén mutatkozik.

A munkajelleg-csoportosítás (ld. pl. Ferge, 1969 és Andorka, 1970) Magyarországon a KSH 1962-64-es mobilitás-vizsgálatában szerepelt először az egyén réteghelyzetének indikátoraként. Ez a csoportosítás több rétegtképző kritériumot is figyelembe vesz párhuzamosan:

- ?? foglalkozás minősége, szellemi-fizikai bontás
- ?? iskolai végzettség/szakképzettség
- ?? foglalkozás ágazati jellege (mezőgazdasági - nem mezőgazdasági)
- ?? foglalkozási viszony (alkalmazott, önálló, segítő családtag)
- ?? vezető – beosztott dichotómia.

A csoportosítás nagy előrelépést jelentett a korábban alkalmazott két osztály - egy réteg modellhez képest, a társadalom szerkezetének jóval finomabb leírását tette lehetővé, mint a munkás – paraszt – értelmiségi felosztás.

---

<sup>14</sup> Az a gondolat, hogy nem az egyének, hanem a tipikus strukturális pozíciók tekinthetők az osztályelemzés megfigyelési egységeinek, csak a kilencvenes évek elején jelent meg Erikson és Goldthorpe munkáiban. Az EGP osztályozás kezdeti formáiban, a hetvenes években még egyértelműen az egyén volt a besorolás egysége.

## 7. ábra: A munkajelleg csoportosítás elméleti-logikai váza



Bukodi, 1999, 31. o.

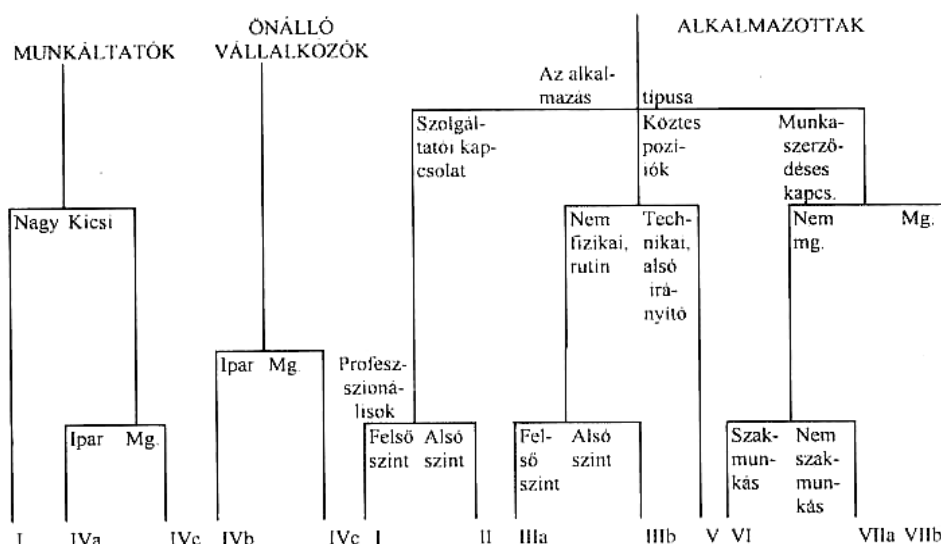
A munkajelleg szerinti csoportosítás fent bemutatott változata alapján 9 csoportot különíthetünk el (ld. a római számokat a faszerkezet alján). A csoportosítás a szellemi-fizikai különbségtételt tételezi elsődlegesnek. A szellemieken belül a beosztás (vezető – beosztott) jelenti a csoportosítás szempontjából döntő megkülönböztető ismérvet, és csak ezt követi a képzettségi dimenzió (már amennyiben az értelmiségiek - rutin szellemiek szétválasztása visszavezethető erre). Ezzel szemben a fizikai foglalkozásúakon belül a mezőgazdasági-nem mezőgazdasági elkülönítés az elsődleges. (Tekintetbe véve a séma kialakulásának időpontját, ez bizonyos fokig érthető is. Ugyanakkor mai perspektívából nézve mindenképp sajnálatosnak tűnik, hogy ez a mai magyar statisztikai gyakorlatban is széles körben alkalmazott megközelítés meglehetősen érzéketlen az ipari és szolgáltatási szektorok közti nem jelentéktelen különbségekre.) Ezután jön az alkalmazási viszony (alkalmazott vs. önálló), és – a nem-mezőgazdasági alkalmazottakon belül - ezt a képet tovább finomítja a szakképzettség/iskolázottság figyelembe vétele (szakmunkás, betanított munkás, segédmunkás) is.

Az EGP osztályozás szempontjából a szellemi – fizikai különbség jóval kevésbé tűnik fontosnak. Ez a megközelítés elsősorban a *munkamegosztási helyzet* (az adott munkához szükséges képzettség, az autonómia foka) és a *munkaerőpiaci helyzet* (jövedelem, mobilitási lehetőségek, foglalkoztatási biztonság) alapján osztályozza a különféle foglalkozási pozíciókat. A termelési egységekben

elfoglalt hely és az alkalmazási viszony jellege (alkalmazottak; [alkalmazottak nélkül dolgozó] önálló; munkáltatók: kis- és nagy foglalkoztatók) is szerepet játszik az egyes EGP kategóriák kialakításában

Míg a munkajelleg-csoportosítás operacionalizálásánál az iskolai végzettség elsődleges fontosságú figyelembe veendő szempont, az EGP osztályozás esetében csak áttételesen játszik szerepet, azáltal, hogy a különféle foglalkozási osztályozási rendszerek (pl. FEOR) már eleve tartalmazzák ezt a besorolási szempontot.

### 8. ábra: Az EGP-osztályozás elméleti-logikai váza



Bukodi, 1999, 32. o. (Erikson és Goldthorpe, 1992 nyomán)

Az EGP osztályozás valójában a Hope-Goldthorpe féle 36 elemű *foglalkozási presztízs-skála* (az ún. H-G csoportok) összevonásából nőtt ki fokozatosan, a hasonló *jövedelmi, gazdasági, képzettségi és önállósági pozíciók statisztikailag tipikus együttállásait* foglalva rendszerbe. A rendszer fontos sajátossága az alkalmazás típusának megkülönböztetése a *munkaerőpiachoz való kapcsolódás jellege* szerint: megkülönbözteti a magasabb rendű, ún. *szolgáltatói* pozíciókat, a köztes pozíciókat és a munkaerőpiachoz csupán *munkaszerződéses kapcsolattal* kötődő pozíciókat. Ez a felosztás bizonyos értelemben tekinthető a szellemi - fizikai megkülönböztetés alternatívájának: a munkaerőpiachoz szolgáltatói pozíciókon keresztül kötődők esetében



magasabb az iskolai végzettség, kiszámíthatóbb a karrierút, ezzel szemben a munkaszerződéses kapcsolattal jellemezhető esetében nagyobb a bizonytalanság a az előrelépési lehetőségek, a szakképzettség kompatibilitása és a munkahely biztonsága tekintetében.

A Goldthorpe nevéhez köthető kezdeti hételemű rendszer (Goldthorpe-féle osztályozás<sup>15</sup>) finomodásával a későbbiekben sor került a mezőgazdasági dolgozók (fizikaiak) elkülönítésére, a munkáltatók (vállalkozók) méret szerinti csoportosítására és a rutin szellemiek alrétegekre (középszintű szellemiek – „felső szint” vs. kereskedelmi, szolgáltatási foglalkozásúak – „alsó szint”) történő felosztására. (Ez utóbbi kategória sok szempontból a fizikaiak rétegéhez jobban hasonlít.)

Az EGP osztályozás logikáját érzékeltető faszerkezet valójában *11 nagyobb csoportot* képez le (8. ábra). A 13-ágú faszerkezet egyes ágait, vagy bizonyos ágainak együttesét megfeleltethetjük az eredeti hét ún. Goldthorpe-féle csoportnak – az. ábrán erre a megfeleltetésre az ágak végén szereplő jelzésekből (római számok, illetve római szám – latin betű kombinációk) a római számok utalnak.

A római számokat és latin betűket egyaránt használó kombinált csoportosítás segítségével az ábra a III. és a VII. csoportot két, a IV. csoport pedig három, egymástól latin betűvel megkülönböztetett „alcsoportha” osztja tovább. (IIIa; IIIb; IVa; IVb; IVc; VIIa; VIIb). Ezáltal bővül a 7 elemű Goldthorpe-féle osztályozás a 11 elemű EGP osztályozássá. A faszerkezet legalsó szintjén azonban az ágak száma 13, nem pedig 11. Ez azért van így, mert egyes EGP csoportok (I, IVc) a faszerkezet több ágából tevődnek össze. (Az ágak ezekben az esetekben az egyes kategóriák illetve alcsoporthok finomszerkezetét is megmutatják.)

Bukodi az 1996. évi mikrocenzus bázisán a magyar aktív keresőkre mind a munkajelleg-csoportosítást, mind pedig az EGP osztályozást reprodukálta. Ezek összehasonlításából is kitűnik, hogy míg a munkajelleg-csoportosítás a foglalkozási szerkezet alsó és felső végén (a képzetlen fizikaiak és a kvalifikált



szellemiek körén belül) differenciál, addig az EGP osztályozás elsősorban a középszintű munkapiaci státuszok részletes kibontásában jeleskedik (rutin szellemiek, szolgáltatási foglalkozásúak, technikusok, termelésirányítók, önállók). Az EGP csoportok a magyar adatok tanúsága szerint jóval alkalmasabbak a nemek közti foglalkozási szegregáció megragadására, jelentőségének feltárására, mint a munkajelleg-csoportosítás.<sup>16</sup>

A sémák közti elméleti és technikai eltéréseket, az egyes csoportok belső felépítését jól tükrözi az 15. táblázat. Az EGP felső szolgáltatói osztályába a vezetők mellett nagyszámú értelmiségi is beletartozik. Az EGP képzetlen munkások kategóriája pedig nemcsak segéd- és betanított munkásokat, de jelentős mértékben szakmunkásokat is tartalmaz. Ugyanakkor a munkajelleg-csoportosítás egyéb szellemi kategóriáját az EGP-ben 7 csoport között kell szétosztani (a tábla adataiból azonban kitűnik, hogy ezek közül szerepük elsősorban az alsó szolgáltatói osztályban, a rutin szellemiek körében és technikusok esetén jelentős).

---

<sup>15</sup> Bővebben lásd a Függelékben

<sup>16</sup> Míg a munkajelleg-csoportosításban a nemek közti különbségek leginkább az egyéb szellemiek, a szakmunkások és a mezőgazdasági fizikaiak esetében szembeötlők, az EGP-ben több kategóriánál is meghatározóak és mértékük is nagyobb. (Érdekes pl. összevetni, hogy míg az egyéb szellemiek elnevezésű munkajelleg-csoport körében a női túlsúly mintegy kétszeres, az EGP rutin szellemiek kategóriájában már mintegy ötszörös!)

**15. táblázat: A két osztályozási séma (munkajelleg-csoport vs. EGP) empirikus összehas (1996. évi mikrocenzus) alapján, (%)**

EGP-osztályozás	Munkajelleg-csoportok						
	Vezető (I)	Értelmi- ségi (II)	Egyéb szellemi (III)	Önálló iparos (IV)	Szakmun- -kás (V)	Betanított munkás (VI)	Segéd- munkás (VII)
Felső szolgáltatói osztály (I)	4,0	4,6					
Alsó szolgáltatói osztály (II)	0,1	8,1	10,0				
Rutin szellemiek (IIIa)			7,8		1,9		
Szolgáltatási dolgozók (IIIb)			0,5		5,7	1,7	
Kistulajdonosok (IVa)			0,3	1,8			
Önálló vállalkozók (IVb)			0,3	5,1			
Mezőgazdasági önállók (IVc)							
Technikusok, termelésir. (V)			0,8				
Szakmunkások (VI)			0,2		19,8	0,2	
Képzetlen munkások (VIIa)					4,3	10,1	7,8
Mezőgazdasági munkások (VIIb)							
<b>Összesen</b>	<b>4,1</b>	<b>12,7</b>	<b>19,9</b>	<b>6,9</b>	<b>31,7</b>	<b>12,0</b>	<b>7,8</b>

Bukodi, i. m. 38. o.

Megjegyzés: A munkajelleg-csoportok számozása egybeesik az 8. ábra faszerkezetének számozásával (az egyes oszlopok száma az 8. ábra 13-ágú faszerkezetének megfelelően). Az EGP osztályozásban az egyes oszlopok után zárójelben szereplő római szám az 8. ábra 13-ágú faszerkezetének megfelelően. A faszerkezet megmutatja az egyes (I, III, IV.c) finomszerkezetét is.

Az 1992. évi társadalmi mobilitás felvétel adatainak elemzésén keresztül Bukodi mindkét általa bemutatott osztályozást (munkajelleg-csoportok illetve EGP-osztályozás) tesztelte. Elemzését – annak ellenére, hogy adatai eredetileg egy adott időpontban végzett keresztmetszeti felmérésből származnak – dinamikussá tette azáltal, hogy nem csupán a kezdeti és a megfigyeléskori foglalkozási és egyéb adatokat rögzítette, hanem feltérképezte az egyének teljes foglalkozástörténetét, az adott foglalkozási csoportok közötti mozgásokat. Ennyiben adatai ún. eseménytörténeti adatbázisnak foghatók fel. Az ilyen adatbázisokra épülő vizsgálatok közös sajátossága, hogy a státuselérést foglalkozásváltások sorozatának fogják fel. Egy-egy több foglalkozási csoportot is bejáró egyén minden csoportváltása új „eseményt” jelent; a megfigyelési egység már nem az egyén, hanem annak egy adott csoportba való tartozása. Ennek megfelelően az egyének minden egyes státushoz tartozására külön-külön definiált bizonyos jellemzőket. Ezeket a jellemzőket használta azután az egyes státuscsoportokba való tartozás relatív valószínűségének (tk. esélyhányadosának) regressziós becslésére a multinomiális logisztikus regresszió módszerével (ún. logit-modell).

Egy adott  $k$  foglalkozási csoportba való tartozás relatív valószínűségének (esélyhányadosának) becsléshez az alábbi változókat használta:

ISK: egy adott foglalkozási pozícióba lépésig megszerzett formális iskolázottság (elvégzett osztályok számával mérve)

SZAK: foglalkozáshoz kötődő szakmai képzettségek száma (az adott csoportba lépésig)

TAP: munkaerőpiaci beágyazottság, tapasztalat (munkába lépéstől az adott foglalkozási csoportba kerülésig)

ELSO: dummy változó, munkába álláskori foglalkozási osztályba való tartozás (a változó értéke mindaddig 1, amíg az egyén először nem vált foglalkozási osztályt, azután mindvégig 0)<sup>17</sup>

EV: történeti év (az adott foglalkozási osztályba való belépés éve)

EV<sup>2</sup>: történeti év négyzete<sup>18</sup>

---

<sup>17</sup> A változó az ún. „első osztály hatás” megragadásra, azaz annak vizsgálatára alkalmas, hogy egy adott foglalkozási státus mennyire tekinthető tipikusan pályakezdő pozíciónak.

<sup>18</sup> A történeti év és annak négyzete magyarázó változóként való szerepeltetésével (a modellbe történő bekapcsolásával) a foglalkozási szerkezet időbeli változásainak az egyén foglalkozási státusára gyakorolt hatásának kimutatása volt a cél.

$$\ln \frac{P_{ik}}{\sum_{j \neq k} P_{ij}} = \varphi + \lambda_1 EV_i + \lambda_2 EV_i^2 + \lambda_3 ELSO_i + \lambda_4 TAP_i + \lambda_5 ISK_i + \lambda_6 SZAK_i;$$

ahol  $k = 1, \dots, K-1$ .

A munkajelleg-csoportosítás esetén a segédmunkásokat, az EGP-osztályozás esetén pedig a szakképzetlen munkásokat használva referenciacsoportként a két nemre külön-külön előállította a regressziós paraméterek becsléseit, és értékelte az egyes változók hatását. Ennek alapján egyfelől megkísérelte a foglalkozási szerkezet időbeli alakulást leíró főbb hipotézisek empirikus tesztelését, és elemezte az emberi tőke két komponensének (formális iskolai végzettség és foglalkozás-specifikus képzettség) hatását, a foglalkozási csoportok képzettségigényét. Vizsgálatai azt is kimutatták, hogy minél magasabb egy foglalkozási csoport képzettségigénye, és minél inkább önálló munkavégzést követel, annál kevésbé valószínű, hogy az egyének már munkaerőpiaci életpályájuk elején ide kerüljenek. Ezzel szemben a szakmunkások esetén jól kimutathatóan látszik az „első osztály hatás”, azaz a szakmunkás státus jellegzetesen átmeneti pozíció: Ez az eredmény egybeváág Liskó következtetéseivel, és jól mutatja a széles általános alapozás fontosságát a szakképzésben.

### 2.3. Képzettség, munkatapasztalatok és keresetek összefüggései az átmenet során

Kertesi és Köllő tanulmányukban (Kertesi – Köllő, 2001) azt vizsgálják empirikusan, elsősorban a Bértarifa felvételekre<sup>19</sup> alapozva, csökkent-e a szocializmusban felhalmozott tudás piaci értéke az átalakulás során, továbbá az életkor, a képzettség és a keresetek közti összefüggéseket is elemezték. Az egyéni kereseteket tartalmazó adatbázisuk elég nagy ahhoz, hogy a bérhozamokat szektor, iskolázottság, nem és tapasztalat szerint is vizsgálhassák. Meglehetősen hosszú időszakot tekintettek át, 1986 és 1999 között összesen tíz kiragadott év (tíz „keresztmetszet”) segítségével. Nagyszámú ágazati és vállalati kontrollváltozót használtak az iskolázottsági és életkori bérhozamok pontos méréséhez, és a 300 főnél nagyobb vállalatok mintáján azt is meg tudták vizsgálni, hogy a relatív bérekben tapasztalt elmozdulások megfelelnek-e a különböző iskolázottságú és életkorú munkavállalók relatív termelékenységének alakulásának.

A vizsgálat tanulsága szerint az „átmenet” két eltérő jellegű szakaszra bontható. A rendszerváltást követő időszakban példátlan mértékben és hirtelenséggel esett vissza az iskolázatlan munkaerő iránti kereslet – a legfeljebb szakmunkás végzettséggel betöltött munkahelyek száma öt év alatt a felére csökkent – a képzetlen munkások relatív bére is gyors ütemben süllyedt. Bizonyos nézőpontból ez a folyamat értékelhető a tudás felértékelődése és az iskolázottság munkapiaci értékének javulása bizonyítékként is – ez azonban, mint Kertesi és Köllő felhívják a figyelmet, kicsit félrevezető: „semmi olyasmi nem történt, amit e kifejezések pozitív jelentéstartalma sugall: a képzett dolgozók iránti kereslet nem nőtt, hanem csökkent;

---

<sup>19</sup> Kertesi és Köllő adatai az *Országos Munkaügyi Központ* 1986., 1989., valamint 1992-99. évi bértarifa-felvételeiből származnak. A felvételek – melyeket az egyes években április-május hónapokban hajtottak végre – kiterjedtek az összes költségvetési dolgozóra, valamint a 20 főnél - 1995 után a 10 főnél - nagyobb vállalkozásokban a dolgozók átlagosan kb. 10 százalékos véletlen mintájára. Másodlagos mintavétel és átsúlyozás után a minta ágazat és vállalatméret szerint reprezentatívnak volt tekinthető. A vállalati szektorban foglalkoztatottak mintanagyságai az egyes években 86 ezer és a 116 ezer fő között mozognak. A megfigyelt egyénekre vonatkozóan számos alapvető információ áll rendelkezésre: nem, életkor, iskolai végzettség, beosztás. Ismert továbbá a foglalkoztató vállalat méretét, ágazati hovatartozása, valamint a megfigyelt egyént foglalkoztató egység (üzem, iroda) telephelye, s ezen keresztül a szűkebb földrajzi környezet számos fontos jellemzője. A vállalati mérlegekből származó információk alapján továbbá ismert a foglalkoztató vállalat termelékenysége, tőkefelszereltsége és tulajdoni hovatartozása (utóbbi tőkéletlenül, a jegyzett tőkén belüli tulajdoni részek alapján mérték). Kertesiék a „kereset” fogalmába tartozónak tekintették a felvétel hónapjában kifizetett béren felül az adott havi pótlékokat, valamint az előző évben kapott jutalmak 1/12 részét. A nettó értékeket az adott évi adótáblák alapján, a reálértéket a fogyasztói árindex alapján számították. 1986-89-ben éves árindexeket használtak, attól kezdve a felvételek között eltelt időszakban (májustól májusig) végbement fogyasztói áremelkedést vették figyelembe.

reálbérük nem javult, hanem romlott; az iskolázott munkavállalók tudását próbára tevő új típusú munkahelyek ekkor még csak igen kis számban jelentek meg”.

A vizsgálat másik izgalmas következtetése, hogy a kilencvenes évek közepétől megváltoztak a kereseti trendek és az iskolázottság kereseti hozama valóban - már nemcsak relatív értelemben, hanem a kereset reálértékét tekintve is. - nőni kezdett, ám csak a fiatalabb korosztályok körében. Az idősebb iskolázott munkavállalók helyzete a fiatalabbakhoz képest romlott. E folyamat annak ellenére is folytatódott, hogy a kilencvenes évek második felében növekvő számban léptek a munkaerőpiacra középiskolát vagy főiskolát-egyetemet végzett pályakezdők. Érdekes lenne megvizsgálni, vajon a nem felsőfokú végzettségűek körében is történt-e hasonló folyamat, vajon a szakmunkások körében is megfigyelhető volt-e a rendszerváltás előtt szerzett tudás és munkatapasztalat leértékelődése – ilyen vizsgálatról azonban nincs tudomásom.

Kertesi és Köllő azt is kimutatták - a nagyobb vállalatokra becsült termelékenységi függvények segítségével - hogy e folyamat mögött az új technológiák és munkafajták térhódítása állt. Becsléseik szélesedő termelékenységi szakadékot jeleznek a fiatalabb és idősebb iskolázott munkavállalók között: először a több tőkével és modernebb felszereléssel működő külföldi tulajdonú vállalatoknál volt ez a folyamat megfigyelhető, de később már a hazai szektorban is megjelent ez a termelékenységi különbség. A vizsgált időszak végén az idősebb, képzett dolgozók becsült termelékenységi hozzájárulása már nem különbözött a képzetlenekétől.

Kertesi és Köllő cikke annyiban is érdekes témánk szempontjából, hogy a *kereseti függvény* becslését is elvégezték. A szerzők a bruttó egyéni bérek (logaritmusanak) szóródását a kereseti függvény három változatával magyarázták. *Alapmodelljükben* az iskolázottságot kétértékű (dummy) változókkal mérik, a tapasztalat szerepét pedig az iskola elhagyásától eltelt (becsült) idő, valamint ennek négyzete, köbe és negyedik hatványa van hivatva megragadni. Az ún. *interaktív modellben* már a nem, az iskolázottság és a tapasztalat lehetséges kombinációit megragadó 25 dummy változó együtthatóit becsülték. Becsültek továbbá egy *egyszerűsített interaktív* modellt is, melyben a tapasztalatnak és az iskolázottságnak mindössze három

lehetséges kombinációjával (alacsony iskolázottságú, idős-iskolázott, fiatal-iskolázott) számoltak.

Az *alapmodell* alapján a magasabb iskolázottság jelentős hozamemelkedése lenne kimutatható az átmenet során. A vizsgált időszak során a felsőfokú végzettségűek kereseti előnye az általános iskolát végzettekkel szemben 25 százalékkal, a középfokú végzettségűeké nagyjából 10 százalékkal nőtt<sup>20</sup>. Szűkebb témánk szempontjából *elgondolkodtató, hogy ezzel párhuzamosan a szakmunkásképzőt végzettek kereseti helyzete a csak általános iskolát végzettekhez képest lényegében nem változott*. E változások jórészt 1989 és 1992-93 között mentek végbe, ezután a modell stabilizálódó iskolázottsági hozamokra enged következtetni .

Az iskolai végzettség relatív értékének emelkedését Kertesiék alapmodellje szerint a munkaerőpiaci tapasztalat hozamának csökkenése kísérte.<sup>21</sup> A szocializmus utolsó éveiben a tapasztalat hozama kismértékben emelkedett, ám 1989-ben a trend megfordult, a tapasztalat veszített értékéből, különösen az idősebb kohorszokban. A húszéves munkaerőpiaci tapasztalathoz kapcsolódó kereseti többlet 1989-92-ben négy, 1989-99-ben pedig már összességében hét százalékponttal csökkent. A tapasztalati tudás avulása sokkal nagyobb mértékű volt a munkaerő-állomány képzetlenebb részében: „a legnagyobb veszteségek a felsőfokú végzettségűeket érték: körükben a 15-20 éves tapasztalathoz kapcsolódó kereseti többlet mintegy húsz százalékponttal csökkent.”

Az interaktív modellel a fentebb bemutatottnál pontosabb, finomabb képet lehet festeni a különböző iskolázottsági és életkori csoportok tudásának átértékelődéséről. Ehhez a munkaerő-állományt 26 részre bontották.<sup>22</sup>

---

<sup>20</sup> A szerzők által alkalmazott modell(ek) alsó becslést adnak az iskolázottság szerinti kereseti különbségek változására a Heckman által leírt ún. szelekciós hatás miatt, amely különösen a képzetlenség megfigyelt keresetét felfelé torzítja – a rendszerváltozás után nagyobb mértékben mint korábban.

<sup>21</sup> A hozam változását a tapasztalat (*exp*) különböző értékeihez tartozó *t*-edik és (*t*-1)-edik időszaki becsült keresetek ( $\hat{y}_t$ ,  $\hat{y}_{t-1}$ ) különbségével mérték, magát a becslést a következőképp definiálva:

$$\hat{y}_t = \hat{\beta}_1 * \exp^1 + \hat{\beta}_2 * \exp^2 + \hat{\beta}_3 * \exp^3 + \hat{\beta}_4 * \exp^4 .$$

<sup>22</sup> A 30 évnél nem régebben dolgozó és legalább szakmunkásképzőt végzett népességet iskolázottság (szakmunkásképző, középfok, felsőfok), tapasztalat (0-5, 6-11, 11-20, 21-30 év) és nem szerint osztályozva 3x4x2=24 csoportot különböztettek meg. A legfeljebb általános iskolát végzett férfiak és nők tapasztalat szerinti megkülönböztetés nélkül képezték a 25. csoportot (ezt szerepeltették báziskategóriaként a regressziókban), a 26. csoportba pedig a 30 évnél is régebben dolgozó "öreg" munkavállalók kerültek. A nemek szerinti megbontást a férfiak és nők eltérő foglalkozási szerkezete mellett azzal is indokolják, hogy a szocialista időszakban a férfiak sokkal szűkebb profilú képzést kaptak, mint a nők.

Az interaktív modell eredményeit Kertesi és Köllő úgy hasonlították grafikusán össze az alapmodellből származó eredményeikkel, hogy a görbék a hozamok időbeni változását mutassák. Ennek érdekében az 1986. évi regressziós paramétereket (kereseti hozamokat) egységesen zérusnak választották. Az összevetésből öt fontos következtetés adódott:

Míg az alapmodell az iskolázottság hozamának stabilizálódását jelezte 1992-93 után, a pontosabb interaktív modell mély különbségeket tár fel a különböző korosztályok között. A korosztályok közötti iskolázottsági hozamkülönbségek ollója 1992/93-tól fogva – de elsősorban 1995 után – mindinkább szétnyílik a fiatalabb és az idősebb korosztályok között.

A felsőfokú végzettségűek minden életkori (tapasztalat-) csoportban növelni tudták a kevésbé képzetekkel szembeni kereseti előnyüket, de az iskolázottság értéke leginkább a fiatalabb korosztályok körében emelkedett.

A középfokú végzettség kereseti hozama *csak* a fiatalabbaknál – és ezen belül különösen a nőknél – emelkedett. A legfiatalabb női kohorszhoz majdnem 20 százalékkal sikerült javítania a bérpozícióját. Emögött minden valószínűség szerint a terciér szektor bővülése, fiatal női munkaerő iránti növekvő kereslete húzódik meg.

A szakmunkásképzőt végzettek helyzete általánosságban nem javult (sem a férfiak, sem a nők bére nem nőtt a referenciaként szolgáló iskolázatlan kategóriákhoz képest), de a fiatal szakmunkás végzettségűek bére mintegy 10 százalékkal nőtt idősebb kollégáikhoz képest. Ebben az esetben is érdemes figyelni arra, hogy ezek a változások 1992 *után* következtek be.

A diplomások két legfiatalabb korosztályának kereseti pályája különösen sokatmondó. Az 1992-94 közti időszakban még a legfiatalabb (0-5 évnyi tapasztalattal rendelkező) diplomás kohorsz hozama emelkedett a legnagyobb mértékben, 5-8 százalékkal meghaladva a korban utánuk következő korosztály (a 6-10 éves munkaerőpiaci tapasztalattal rendelkezők) hozamnövekedését. 1999-re azonban a 6-10 évnyi tapasztalattal rendelkezők kohorsza már beérte – sőt a nők



esetében le is hagyta – a legfiatalabb korcsoportot. Ezek szerint a diplomát már a rendszerváltás *utáni* években szerettek körében a munkaerőpiac már ismét kezdi elismerni a munkában megszerzett tapasztalatok értékét. Az 1989-1999 közti tíz évben egyedül ennél a kohorsznál mutatható ki a munkaerőpiaci tapasztalat hozamának *növekedése*.

Kertesiék egy egyszerű modellel<sup>23</sup> azt is megvizsgálták, hogy a kereseti hozamnövekedéssel párhuzamosan a fiatal–iskolázott munkaerő termelékenységére is növekedett-e más munkaerőcsoportokhoz képest. Ezt a modellt a teljes bértarifa-felvételnél jóval szűkebb mintán, a 300 főnél többet foglalkoztató közepes és nagyvállalatok 10 %-os szűkebb mintáján becsülték. Eredményeik alátámasztják, hogy a fiatal–iskolázott munkaerőnek tulajdonítható termelékenységi hozam mindvégig növekedett, míg az idős–iskolázott munkaerő termelékenységi hozama 1992 és 1999 között csökkent, és az időszak végén már nem különbözött statisztikailag szignifikáns módon a képzetlen munkaerőnek betudott hozamtól.

Feltételezhető, hogy a fiatal–iskolázott munkaerő értékének emelkedését az új technológiák és az új tudás egymásra találásával magyarázhatjuk. Ha ez igaz, akkor az új tudást hordozó „fiatal-iskolázott” munkaerő termelékenysége és bére magasabb kell, hogy legyen a modern technikát és újfajta munkakultúrát meghonosító vállalatoknál. Kertesiék rámutatnak, hogy ezt legegyszerűbben a "modern" és "elavult" *vállalatok* adatainak összehasonlításával ellenőrizhetnék, de a vállalatok modernség szerint osztályozásához a bértarifa-felvételben nem álltak rendelkezésre megfelelő mélységű mutatók. Épp ezért egy proxy-változót használtak: a többségi külföldi tulajdonú vállalatokat tekintették a "modern" szektor képviselőinek.<sup>24</sup>

Az 1992-1999 közti időszakra vonatkozó becslések azt mutatják, hogy a többségi hazai tulajdonban lévő vállalatoknál az iskolázott munkaerő magasabb aránya

---

<sup>23</sup> A vizsgálatokban alkalmazott eszköz egy többtényezős, korlátozatlan Cobb–Douglas típusú termelési függvényből származtatott termelékenységi modell volt.

<sup>24</sup> E választás jogosságát a külföldi cégekre vonatkozó adatok messzemenően alátámasztják: miközben részarányuk 1999-ben „csak” 40,5 százalék volt a foglalkoztatásban, 51,2 százalék a nettó állóeszközértékben, 61,6 százalék az értékcsökkenési leírásban, és 63,0 százalék a hozzáadott értékben! A külföldi cégek tehát az átlagnál jóval értékes, viszonylag fiatal és termelékeny eszközparkkal rendelkeznek. Az itt dolgozóknak nemcsak az átlagnál korszerűbb eszközállománnyal kell bänniük, de a nyugatias vállalati kultúrához is alkalmazkodniuk kell.

magasabb termelékenységgel párosult, de az iskolázottak életkor szerinti összetétele egészen 1996-ig nem befolyásolta a vállalati produktumot. „Ezzel szemben a külföldi cégek folyamatosan bővülő körén belül – minden vizsgált évben – egyértelmű összefüggés mutatkozik a fiatal–iskolázott munkaerő részaránya és a termelékenység között. Az idős–iskolázott munkaerőnek betudott termelékenységi hozam is magas volt kezdetben, de 1996-ra teljesen eltűnt, sőt, az iskolázatlanok hozama alá esett.”

Kertesi és Köllő szerint a külföldi cégek *a kezdetektől fogva* hatékonyabban használták a fiatal–iskolázott, mint az idős–iskolázott munkaerőt. Ezt érvnek tekintik amellet, hogy „a fiatalabb korosztályokat a technológia változása értékelte fel, melynek motorja Magyarországon hosszú évekig a külföldi tőkeberuházás volt.” A tulajdoni szektorokra jellemző termelékenységi különbségek világosan tükröződnek a relatív bérekben. A termelékenységi becslésekkel összhangban, a fiatal–iskolázott dolgozók bére mindvégig magasabb volt (idős–iskolázott és alacsony iskolázottságú társaikhoz képest) a külföldi mint a hazai cégeknél.

### 3. Iskolai és foglalkozási karrier-utakra és a keresetekre ható tényezők:

Változócsoport	Változó	Manifesztációk	Háttérben meghúzó jelenség
Idő	idő (történelmi év)	első munkaerőpiacra lépés éve adott foglalkozási csoportba lépés éve	időbeli változások : foglalkozási szerkezet munkaerőkereslet kínálatban; kohorsz hatások (háborúk, válságok, rendszer
demográfiai változók	kor	életkor	kor és munkavégzési kapcsolata, tapasztalat
	nem	férfi, nő	nemek szerinti esély egyenlőtlensége, nem megkülönböztetés
	etnikai jelleg	színesek (feketék) az USA-ban cigányság Magyarországon	munkapiaci megkülönböztetés, diszkrimináció
	családi háttér I. (örökölt)	szülők (elsősorban apa) szocioökonómiai státusa (iskolázottsága és foglalkozási helyzete is) az egyén bizonyos életkorában vagy munkaerőpiacra lépésekor	környezeti hatások státusátörökítés, intergenerációs mobilitás
	családi háttér II. (szerzett)	családi állapot, házastárs (élettárs) iskolázottsága és szocioökonómiai státusa	családon belüli státuseltérések hatása foglalkozásra és státuselérésre (aszimmetrikus)
„Genetikai örökség”	bizonyos életkorban mért kezdeti képessegek (IQ pontszámok, iskolaérettség)	standard, kulturális tényezőktől független képessegvizsgálatokon elért pontszámok; bizonyos típusú tanulási nehézségek	képessegek közötti ezek hatása az élet során

szociálpszichológiai tényezők (aspirációk, várankozások)	család aspirációs szintje az egyén gyermekkorában	családsi elvárások a gyermek iskolai végzettségére, foglalkozására, foglalkozási státuszára nézve	mobilitásban illetv stáatusátörökítésb környezeti hatásc szerepét közvetle közvetíti; de az e aspirációkra is ha
	szignifikáns külső hatások (pl. barátok értékrendje, várankozásai, referenciacsoportok)	gyermek- és serdülőkori barátok családsi háttére, aspirációi, későbbi iskolai végzettsége	egyéni aspirációk kialakulásában fc környezeti tényez
	egyén aspirációs szintje egy bizonyos életkorban	egyéni várankozások az elérendő végzettségre, foglalkozásra, státuszra, keresetre	az egyén iskolázi munkapiaci dönté meghatározó szu tényezők
területi változók	lakóhely típusa születéskor lakóhely típusa a munkaerőpiacra lépéskor ill. jelenleg	iskolázási és munkapiaci lehetőségek területi eltérései	területi változók
	lakóhelyi mobilitás munkaerőpiacra lépés óta	adott típuson belül típusok között felfelé típusok között lefelé	
	lakóhely regionális központtól való távolsága (térben, időben)	ingázási, migrációs lehetőségek	
	munkanélküliségi ráta átlagkereset	lakóhely munkapiaci helyzete	
iskolázottság	formális iskolázottság szintje első munkaerőpiacra lépéskor		
	formális iskolázottság szintje jelenleg		
	középfok típusa		
	iskolai teljesítmények, standard teszteredmények bizonyos életkorokban		

egyéb képességek	Nyelvtudás		
	számítógépes írástudás		
szakképzettség	iskolai rendszerű első szakképzés jellege		
	gyakorlati képzés helye		
	belső munkahelyi képzések, tanfolyamok		
	átképzésben, munkaerőpiaci képzésekben való részvétel (száma, időtartama)		
	szakképzettségek teljes száma		
egyén munkapiaci jellemzői	munkapiaci tapasztalat	aktív keresőként töltött évek	
	eddiggi karrier-út	munkahelyváltások száma foglalkozásváltások száma	
	„másodállások”, munkahelyek száma		
	formális munkaszerződés léte – hiánya, szerződés jellege	munkahely biztonsága, munkapiaci kiszolgáltatottság mértéke	
	munkanélküliségi időszakok száma, hossza		
	Kereset		

#### 4. Következtetések

Mind a foglalkozási karrier-utak elemzése, mind az életkeresetek számítása alapvetően longitudinális elemzést követel. Az iskolázottság, a foglalkozás (foglalkozási státusz) és a keresetek azonos mintán több időszaki életpályák megfelelő időn keresztül történő nyomon követése nem csupán költséges és megengedhetetlenül időigényes, de a szakképzési implikációk szempontjából eleve kétes értékű. Hiába ismernénk ugyanis egy a munkaerőpiacra tömegesen n éve kilépett kohorsz teljes befejezett foglalkozási és kereseti életpályáját, ebből nem lehet egykönnyen a jelenleg vagy a nem túl távoli jövőben a munkaerőpiacra lépők várható karrier-útjára és életkeresetére következtetni. A különböző kohorszokat más és más külső hatások érik; a meghatározott paraméterekkel (iskolai végzettség és szakképzettség) rendelkező munkaerő iránti kereslet és az ilyen paraméterekkel rendelkező munkaerő kínálata változásának időbeli trendjei [pl. az iskolarendszerű képzés kínálatának átalakulása és bővülése (pl. a középfok és a felsőfok diverzifikálódása és nagymérvű expanziója) és a képzés intézményi kereteinek (pl. bizonyos képzési formákban való részvétel előzetes képzettségi követelményeinek) a változásai, a nem iskolarendszerű képzési lehetőségek változásai nyilván jelentősen befolyásolják majd mind az egyes munkafajták jövőbeli keresletét és kínálatát, a lehetséges karrier-utak valószínűségeit, az esélyhányadosokat, a relatív jövedelmi pozíciókat. Épp ezért tehát az egy kohorszra vonatkozó életpálya-adatok jövőre történő kivetítése erősen problematikus. Ugyanakkor nem kevésbé nyilvánvaló, hogy a keresztmetszeti adatokból levezetett képzetes életpályák és kereseti profilok szintén erősen torzíthatnak – ilyen szisztematikus torzításokra, a keresztmetszeti és a longitudinális elemzés következtetései közti jelentős ellentétekre szép számmal találunk példát az irodalomban.

Ugyanakkor a bizonyos rendszerességgel egymás után következő, ismétlődő felvételek, a rendszeres életpályakövetés számos előnnyel is rendelkezik pl. az életpálya retrospektív meghatározására épülő metodikákkal szemben. Éppen ezért elsősorban az ilyen módszerek alkalmazására kell törekedni, méghozzá úgy, hogy az egyes felvételek (hullámok) során a változók minél szélesebb, állandó köréről szerezzünk be információt. Később ezek az adatok megfelelően specifikált modellekkel elemezhetők.

Ugyanakkor nem lehet sem azt várni, sem arra törekedni, hogy az elméletileg indokoltnak tekinthető változók nagyon széles köre szerepeljen a jelenségek magyarázatában. A változók számának és kategóriáinak növelése ugyanis nagyon megnöveli a statisztikailag megbízható következtések levonásához szükséges mintanagyságot, és a prediktor-változók függetlenségének hiánya (a változók közti gyakran erős sztochasztikus kapcsolatok) eleve számos problémához vezetnek, különösen ami az egyes paraméterek értelmezését illeti. Nem egy „tökéletes” modellspecifikációt kell keresni, hanem számos lehetséges modell becslésével kell kísérletezni, és ezek eredményeinek összevetéséből lehet megalapozott és viszonylag tartósan érvényes következtetésekre jutni.

Megfelelő óvatosságot és körültekintést igényel az eredményekből a képzési rendszer teljesítményére, illetve a kívánatos képzési változások irányára következtetni. Ha egy bizonyos végzettséggel kongruens foglalkozások nagyon átmenetinek tűnnek, az egyfelől utalhat a képzési rendszer kibocsátási szerkezete és a munkaerőpiac igényei közti jelentős strukturális eltérésre, de mutathatja az adott képzettség széles körű konvertálhatóságát és az ilyennel rendelkező egyének jó mobilitási esélyeit. A *life long learning*, a *rekurrens képzések*, a *távoktatás*, *önképzés* egyre szélesebb elterjedésével megkérdőjeleződik az egy adott foglalkozási kategóriában való tartós bennmaradás, vagy viszonyítlag alacsony vagy közepes szinten a kongruencia az adott foglalkozásra irányító képzés egyértelmű munkaerőpiaci sikereként történő interpretációja, értelmezhetősége is. Különösen igaz lehet ez egyébként más szempontokból (pl. a jövedelmek, a munkakörülmények, vagy a munkahelyi autonómia szempontjából) nem kimondottan kedvező paraméterekkel rendelkező foglalkozási pozíciókra. Az ezekben huzamos ideig való megmaradás valójában épphogy „beragadást”, a munkaerőpiaci mobilitást gátló képzési hiányosságokat is tükrözhet.

A fentiek alapján épp ezért az előre meghatározott (de nem túl rövid) időszakonként *megismételt, több együttélő kohorszra* vonatkozó, eleve *hosszú időre* (akár a várható foglalkozási életpálya teljes hosszára) *tervezett* követéses vizsgálatok rendszeresítését javasoljuk. E vizsgálatok egyaránt terjedjenek ki a *háttérváltozók* (mérhető „hozott” képességek, családi és általános szocio-ökonómiai körülmények, lakóhely régiója, lakóhely típusa), a formális és nem formális *iskolázási változók*, valamint a *munkaerőpiaci és foglalkozási státuszváltozók* széles körére, tágan értelmezett jellemzőire (beleértve a jövedelmeket, a munkahelyi autonómiát, presztízst, foglalkozási elégedettséget).



## Hivatkozások

Andorka, R. (1990): *A társadalmi átrétegződés és demográfiai hatásai Magyarországon*, KSH Népeségtudományi Kutató Intézet, Budapest

Amemiya, T. (1981): *Qualitative Response Models: A Survey*, Journal of Economic Literature Vol. 19: pp. 1483-1536

Blau, P. - Duncan, O. with Tyler, A. (2001): *The Process of Stratification* In D. B. Grusky (ed.) *Social Stratification*. Social Inequality Series. Westview Press, Boulder

Berde, É. – Petró, K. (1999): *Érettségizettek a munkaerőpiacon – foglalkozás, képzettség és kereset*, Szakképzési Szemle XV. évfolyam 3. sz.

Bukodi E. (1999): *Osztály vagy réteg? Történeti változások, emberi tőke, karrierminták a foglalkozási osztály és réteghelyzet vizsgálatában*, Szociológiai Szemle 1999/2, 28-57 o.

Chow, G. (1983): *Econometrics*. International Edition. McGraw-Hill, Singapore

Erikson, R. és J. Goldthorpe (1992): *The Constant Flux*, Clarendon Press, Oxford

Ferge Zs. (1969): *Társadalmunk rétegződése*, KJK, Budapest

Galasi P. – Tímár J. - Varga J. (2001): *Pályakezdő diplomások a munkaerőpiacon*, in Semjén (szerk.): *Oktatás és munkaerőpiaci érvényesülés*, MTA Közgazdaságtudományi Kutatóközpont, Munkatudományi kutatások, Budapest

Goldthorpe, J. – C. Llewellyn (1977): *Class mobility in Britain: three theses examined*, Sociology, 11

Gujarati, D. N. (1995): *Basic econometrics*, 3<sup>rd</sup> ed., McGraw-Hill, New York, N.Y., Paris, London

Halász, G. (2001): *A középfokú oktatás expanziója: problémák és perspektívák*, in: Semjén (szerk.): *Oktatás és munkaerőpiaci érvényesülés*, MTA Közgazdaságtudományi Kutatóközpont, Munkatudományi kutatások, Budapest

Kertesi G. – Köllő, J. (2001): *A gazdasági átalakulás két szakasza és az emberi tőke átértékelődése (A bérszerkezet átalakulása Magyarországon 1986-1999. III. rész)*, Közgazdasági Szemle XLVIII. évf. 11. sz., 897-919. o.

Kolosi, T. (1987): *A tagolt társadalom*, Gondolat, Budapest

Liskó, I. (1999): *Fiatalkorú szakmunkások követéses vizsgálata*, Kutatási zárótanulmány, Oktatáskutató Intézet, Budapest, (kézirat)

Liskó, I. (2001): *Fiatal szakmunkások a munkapiacra*, in: Semjén (szerk.): *Oktatás és munkaerőpiaci érvényesülés*, MTA Közgazdaságtudományi Kutatóközpont, Munkatudományi kutatások, Budapest

Psacharopoulos, G., ed. (1987): *Economics of Education. Research and Studies*. Pergamon Press, Oxford, etc.

Psacharopoulos, G. – Loxley, W. (1985): *Diversified Secondary Education and Development. Evidence from Colombia and Tanzania*. World Bank – The Johns Hopkins University Press, Baltimore - London

Sorensen, A. (1991): On the usefulness of class analysis in research on social mobility and socioeconomic inequality, *Acta Sociologica*, 34, 71-87

Sorensen, A. (1994): *The basic concepts of stratification research: class, status and power*. In D. B. Grusky (ed.) *Social Stratification*. Social Inequality Series. Westview Press, Boulder

Sewell, W. – Haller, A. – Portes, A. (2001): *Social Psychological Models* In D. B. Grusky (ed.) *Social Stratification*. Social Inequality Series. Westview Press, Boulder

Székelyi, M. – Csepeli G. – Örkény A. – Szabados T. (1998): *Válaszúton a magyar oktatási rendszer. A magyar oktatási intézmények tanárainak és diákjainak társadalmi háttere, nézetei és attitűdjei az oktatásról* (1997), Új Mandátum Könyvkiadó, Budapest

Varga, J. (1998): *Oktatás – gazdaságtan*, Közgazdasági Szemle Alapítvány, Budapest

## FÜGGELÉK

### I. Az osztályszerkezet különféle bontású modelljei

#### A Goldthorpe-féle eredeti hételemű osztályozás kategóriái

<b>I.osztály</b> H-G csoportok* 1,2,3,4,7	magasabb szintű szellemi dolgozók (önfoglalkoztatók és foglalkoztatottak egyaránt); magasabb szintű hivatalnokok és tisztviselők a központi és helyi közigazgatásban és a magán ill. állami vállalatoknál; nagy ipari létesítmények menedzserei; nagyvállalkozók. („Szolgáltatói osztály”)**
<b>II. osztály</b> H-G csoportok: 5,6,8,9,10,12,14,16	alsó szintű szellemi dolgozók és magasabb szintű technikusok; alsó szintű tisztviselők és hivatalnokok; kisebb ipari vagy szolgáltatási vállalkozások vezető beosztású dolgozói; nem-fizikai munkások vezetői
<b>III.osztály</b> H-G csoportok: 21,25,28,34	nem fizikai (főleg irodai) rutinmunkát végző alkalmazottak az igazgatásban, a kereskedelemben és a szolgáltatásokban; eladók; egyszerűbb szolgáltatási munkakörökben dolgozók
<b>IV.osztály</b> H-G csoportok: 11,13,19,24,29,36	kistulajdonos vállalkozók (beleértve a farmereket és a kisgazdaságok tulajdonosait); önálló kézművesek; egyéni (saját számlás) vállalkozók (kivéve a szellemieket)
<b>V.osztály</b> H-G csoportok: 15,17,20	alsóbb szintű technikusok/irányítók (fizikai); művezetők
<b>VI.osztály</b> H-G csoportok: 18,22,23,27,30	szakképzett fizikai munkások az ipari ágazatokban
<b>VII.osztály</b> H-G csoportok: 26,31,32,33,35	szakképzetlen és betanított fizikai munkások (iparban); mezőgazdasági fizikai munkások

\*/ Hope – Goldthorpe 36 elemű foglalkozási presztízsskálájának csoportjai

\*\*/ Dahrendorf és Renner alapján (*Dienstklasse*)

Goldthorpe – Llevelyn (1977) alapján



**A (neoweberianus megközelítésű) osztályszerkezet különböző részletezettségű modelljei való viszonya**

Teljes (kibontott) EGP csoportosítás (11 elemű osztályozás)	Összevontabb válto	
	hétosztályos modell*	ötö
I. magasabb szintű szellemi dolgozók, hivatalnokok és tisztviselők; nagy ipari létesítmények menedzserei; nagyvállalkozók	Szolgáltatói osztály: szellemiek, tisztviselők, menedzserek, magasabb szintű technikusok, nem-fizikai dolgozók irányító	„Fel
II. alsó szintű szellemi dolgozók, hivatalnokok és tisztviselők, magasabb szintű technikusok; kisebb ipari vagy szolgáltatási vállalkozások vezető beosztású dolgozói; nem-fizikai dolgozók irányítói		
III.a Magasabb szintű nem-fizikai rutinmunkát végző alkalmazottak (közigazgatás, kereskedelem)		
III.b Alacsonyabb szintű nem-fizikai rutinmunkát végző alkalmazottak (eladók és szolgáltatási dolgozók)	Nem-fizikai rutinmunkát végző dolgozók: közigazgatási és kereskedelmi dolgozók, kiskereskedelmi eladók, szolgáltatási dolgozók	
IV.a kistulajdonos vállalkozók, kézművesek (munkavállalókat foglalkoztatók)	kisburzsoázia: kistulajdonos vállalkozók, kézművesek (munkavállalókat foglalkoztatók és alkalmazottak nélküliek egyaránt)	t
IV.b kistulajdonos vállalkozók, kézművesek (önállóak, alkalmazottak nélküli önfoglalkoztatók)		
IV.c farmerek és kisgazdaságok tulajdonosai; egyéb kistulajdonos vállalkozók az elsődleges (kitermelő) ágazatokban	Farmerek: farmerek, kistermelők (gazdák) a mezőgazdaságban és a kitermelő ágazatokban	M fogalko munl
V. alsóbb szintű technikusok; művezetők	szakképzett munkások: alacsonyabb szintű technikusok és közvetlen termelésirányítók, szakmunkások	szakkép:
VI. szakképzett fizikai munkások		
VII. szakképzetlen fizikai dolgozók (betanított és segédmunkások) nem mezőgazdaságban és a kitermelő ágazatokban	szakképzetlen munkások	szakkép:
VII.b mezőgazdasági és kistermelői ipari munkások	mezőgazdasági munkások	

\*/ Az itt szereplő hét osztály több pontban nem azonos a Goldthorpe-féle eredeti hét kategóriával! Erikson – Goldthorpe (1992) alapján

## II. A logit modell

A logisztikus regressziós, vagy logit modell egyszerűbb (eredeti) változata egy csak két értéket felvenni képes (binomiális) függő változó és a független változók közötti sztochasztikus kapcsolatok elemzésére szolgál. Azon alapszik, hogy egy kétértékű változó (mint pl. a nem vagy egy adott iskolai végzettség megléte) esetén az „esemény” (a változó 1-es értéke) bekövetkezésének valószínűsége logisztikus eloszlású. Kimutatható, hogy ebben az esetben az esemény esélyhányadosának (a bekövetkezési és a be nem következési valószínűség hányadosa) természetes alapú logaritmus (ln [P/(1-P)]) felírható a magyarázó változók lineáris függvényeként (lásd pl. Gujarati, 1995: 554-8).

Az esélyhányados természetes alapú logaritmus (ln) ennek megfelelően  $n$  magyarázó változó esetén az alábbi általános alakban írható fel:

$$\ln \left[ \frac{\text{prob}(\text{esemény bekövetkezése})}{\text{prob}(\text{az esemény be nem következése})} \right] = B_0 + B_1X_1 + B_2X_2 + \dots + B_nX_n$$

Amiből következően  $\exp(B_i)$  (azaz  $e$  a  $B_i$ -edik hatványra emelve) megadja az  $i$ -edik magyarázó változó egy egységnyi változásának a függő változó esélyhányadosára gyakorolt hatását. Ha a  $B_i$  pozitív értékű, akkor  $\exp(B_i)$  értéke nagyobb lesz, mint 1 (ami az esélyhányados növekedését jelenti) és megfordítva, ha  $B_i$  negatív értéket vesz fel, akkor  $\exp(B_i)$  értéke kisebb lesz, mint 1 (az adott magyarázó változó tehát csökkenti a függő változóval kifejezett esemény esélyhányadosát).

Amennyiben egy változó nem csupán két, de több diszkrét értéket vehet fel (pl. különböző osztályba, vagy foglalkozási csoportba való tartozás), a logit modell megfelelő kiterjesztésére van szükség. A multinomiális logisztikus regresszió, illetve a rendezett (ordered) logit modell alapelve a fentiekkel megegyező, de itt a függő változó már nem csak két, hanem több diszkrét értéket is felvehet (azaz diszkrét kategóriákba sorolt), és az egyes kategóriák közötti átlépésre külön-külön kiszámítható a magyarázó változó becsült hatása. A logit és a rendezett logit modellről lásd pl. Amemiya, 1981 és Chow, 1995.